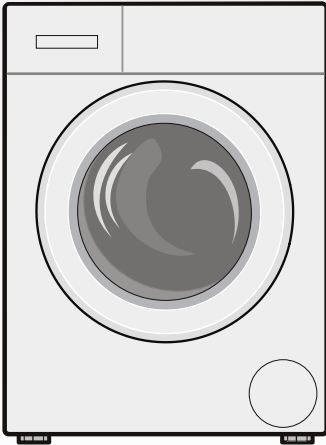


PROFİLO

dayanıklı ev aletleri

tr Kullanım ve kurma kılavuzu



Çamaşır makinesi
CMG...

Yeni çamaşır makineniz

Profilo marka bir çamaşır makinesi almaya karar verdiniz.

Lütfen okumak için biraz zaman ayırarak çamaşır makinenizin avantajlarını öğreniniz.

Profilo markasının yüksek kalite standartlarını yakalamak için, fonksiyon ve kusursuz durum dikkatlice kontrol edilmelidir.

Ürünlerimize, aksesuarlarımıza, yedek parçalarımıza ve servislerimize ilişkin daha fazla bilgiyi www.profilo.com.tr adresindeki İnternet sayfamızda bulabilir veya müşteri hizmetleri merkezlerimize başvurabilirsiniz.

Kullanım ve kurulum kılavuzunda farklı modeller açıklanır, ilgili yerlerde farklara ilişkin bilgi verilir.



Çamaşır makinesini ancak; bu kılavuzu ve ayrıca teslim edilen kurulum kılavuzunu okuduktan sonra çalıştırınız!

EEE Yönetmeliğine Uygundur

Kullanım Süresi: 10 YIL (Ürünün fonksiyonunu yerine getirebilmesi için gerekli yedek parça bulundurma süresi)

Garanti Şartları

- Malın ayıplı olduğunun anlaşılması durumunda tüketici, 6502 sayılı Tüketicinin Korunması Hakkında Kanununun 11 inci maddesinde yer alan;
 - **Sözleşmeden dönme**
 - **Satış bedelinden indirim isteme,**
 - **Ücretsiz onarılmasını isteme,**
 - **Satılanın ayıpsız bir misli ile değiştirilmesini isteme,**haklarından birini kullanabilir.
- **Tüketicinin bu haklarından ücretsiz onarım hakkını** seçmesi durumunda satıcı; işçilik masrafı, değiştirilen parça bedeli ya da başka herhangi bir ad altında hiçbir ücret talep etmeksizin malın onarımını yapmak veya yaptırmakla yükümlüdür. Tüketici ücretsiz onarım hakkını üretici veya ithalatçıya karşı da kullanılabılır. Satıcı, üretici ve ithalatçı tüketicinin bu hakkını kullanmasından müteselsilen sorumludur.
- Tüketicinin, **ücretsiz onarım hakkını** kullanması halinde malın;
 - Garanti süresi içinde tekrar arızalanması,
 - Tamiri için gereken azami sürenin aşılması,
 - Tamirinin mümkün olmadığı, yetkili servis istasyonu, satıcı, üretici veya ithalatçı tarafından bir raporla belirlenmesi durumlarında;**tüketici malın bedel iadesini, ayıp oranında bedel indirimini veya imkan varsa malın ayıpsız misli ile değiştirilmesini** satıcıdan talep edilir. Satıcı, **tüketicinin talebini reddedemez.** Bu talebin yerine getirilmemesi durumunda satıcı, üretici ve ithalatçı müteselsilen sorumludur.
- Malın kullanım kılavuzunda yer alan hususlara aykırı kullanılmasından kaynaklanan arızalar garanti kapsamı dışındadır.

- Tüketici, garantiden doğan haklarının kullanılması ile ilgili olarak çıkabilecek uyuşmazlıklarda yerleşim yerinin bulunduğu veya tüketici işleminin yapıldığı yerdeki **Tüketici Hakem Heyetine veya Tüketici Mahkemesine** başvurabilir.

Görüntüleme kuralları

⚠ Uyarı!

Bu sembol kombinasyonu ve işaret sözcüğü muhtemel bir tehlike durumuna işaret etmektedir. Göz ardı edilmesi ölüme veya yaralanmalara sebep olabilir.

Dikkat!

Bu işaret sözcüğü muhtemel bir tehlike durumuna işaret etmektedir. Göz ardı edilmesi durumunda mal ve/veya çevre zararına sebep olabilir.

Uyarı / ipucu

Cihaz kullanımına ilişkin uyarılar / faydalı bilgiler.

1. 2. 3. / a) b) c)

İşlem adımları sayılarla veya rakamlarla gösterilir.

- / -

Listeler bir kutucuk veya bir satırbaşı ile ifade edilir.

İçindekiler

	Usulüne uygun kullanım	5
	Güvenlik bilgileri	6
	Elektrik güvenliği	6
	Yaralanma tehlikesi	6
	Çocuklar için güvenlik	7
	Çevre koruma	8
	Ambalaj/eski cihaz	8
	Tasarruf bilgileri	8
	Cihazın tanınması	9
	Çamaşır makinesi	9
	Kumanda bölümü	10
	Gösterge	11
	Çamaşırlar	12
	Çamaşırların hazırlanması	12
	Çamaşırların türlerine göre ayrılması	12
	Kolalama	13
	Boyama / Boyasını çıkarma	13
	Yumuşatma	13
	Deterjan	13
	Doğru deterjan seçimi	13
	Enerji ve deterjan tasarrufu	14
	Program ön ayarları	14
	ısı ayarı °C	14
	sıkma devri	14
	kalan süre erteleme	15
	Ek program ayarları	15
	Jet Plus Eko	15
	kırışik azaltma	16
	hassas durulama	16
	ön yıkama	16
	Cihazın kumanda edilmesi	16
	Çamaşır makinesinin hazırlanması	16
	Programın seçilmesi/cihazın açılması	16
	Program ön ayarlarının değiştirilmesi	16
	Ek program ayarlarının seçilmesi	17
	Çamaşırların tambura yerleştirilmesi	17
	Deterjan ve bakım malzemesinin dozlanması ve doldurulması	17
	Programın başlatılması	18
	Çocuk güvenliği	18
	Çamaşır ilave edilmesi	19
	Programın değiştirilmesi	19
	Programın durdurulması	19
	Suda bekletme sırasında program bitişi	19
	Program sonu	19
	Çamaşırların çıkarılması/cihazın kapatılması	20
	Sensör	20
	Miktar otomatığı	20
	Dengesiz dağılım kontrol sistemi	20
	VoltCheck	20
	Sinyal ayarı	21
	Temizleme ve bakım	21
	Makine gövdesi/kumanda bölümü	22
	Yıkama tamburu	22
	Kireç giderme	22
	Deterjan çekmecesini ve gövde	22
	Pis su pompası tıkanmış	22
	Sifon borusundaki atık su çıkış hortumu tıkanmış	23
	Su girişindeki süzgeç tıkalı	23
	Arıza durumunda ne yapılmalı? 24	
	Acil kilit açma sistemi	24
	Gösterge alanındaki bilgiler	24
	Arıza durumunda ne yapılmalı?	25
	Müşteri hizmetleri	27
	Teknik veriler	27
	Kurulması ve elektrığe bağlanması	28
	Standart ekipman	28
	Güvenlik bilgileri	28

Yerleştirme yüzeyi	29
Taban veya ahşap ızgara üzerine yerleştirme	29
Çekmeceli bir platform üzerine kurulması	29
Cihazın mutfak ünitesinin altına/içine monte edilmesi	29
Taşıma emniyetlerinin çıkarılması	29
Hortum ve kablo uzunlukları	30
Su girişi	30
Su tahliyesi	32
Hızalama	33
Elektrik Bağlantısı	33
1. yıkamadan önce	34
Taşıma	35



Usulüne uygun kullanım

- Sadece evde ve iç mekanda kullanmak içindir.
- Çamaşır makinesi, makinede yıkanabilen tekstillerin ve elde yıkanabilen yüzülerin deterjanlı su içinde yıkanması için uygundur.
- Soğuk* ve soğu ile sıcak* içme suyu (maksimum 60 °C) ve çamaşır makinelerinde kullanılmaya elverişli standart yıkama ve bakım malzemeleri ile işletim için elverişlidir.
- Tüm deterjan/yardımcı temizleme maddesi/bakım maddesi ve temizlik malzemeleri dozlamasında mutlaka üretici bilgilerini dikkate alın.
- Çamaşır makinesi sorumluluk üstlenen uygun kişiler tarafından **denetlenmek şartıyla veya gereken eğitime tabi tutulduktan sonra** 8 yaşından büyük çocuklar, fiziksel, algısal veya ruhsal rahatsızlıkları olan kişiler ve az tecrübeli veya az bilgi sahibi kişiler tarafından da kullanılabilir.
Çocuklar, denetim altında olmadan herhangi bir temizlik ve bakım çalışması yapmamalıdır.
- Bu cihaz, deniz seviyesinden en fazla 4000 metre yükseklikte kullanılmak üzere tasarlanmıştır.
- 3 yaşın altında olan çocukları çamaşır makinesinden uzak tutun.
- Evcil hayvanları çamaşır makinesinden uzak tutun.

Kullanma ve kurma kılavuzunu ve çamaşır makinesine ilave edilmiş tüm diğer bilgileri okuyunuz ve verilen bilgilere uyun.

Belgeleri daha sonra kullanmak üzere saklayınız.

* modele bağlı

Güvenlik bilgileri

Elektrik güvenliği

Uyarı

Hayati tehlike!

Gerilim ileten parçalarla temas etmesi halinde elektrik çarpmaya tehlikesi ortaya çıkar.

- Elektrik fişini asla ıslak ellerle tutmayınız.
- Elektrik kablosunu her zaman yalnızca kablodan değil fişten tutarak çekiniz, aksi takdirde zarar görebilir.

Yaralanma tehlikesi

Uyarı

Yaralanma tehlikesi!

- Çamaşır makinesi ön taraftaki parçalarından (örn. çamaşır doldurma kapağı) tutularak kaldırılırsa parçalar kırılabilir ve yaralanmalara sebep olabilir. Çamaşır makinesini ön taraftaki parçalarından tutarak kaldırmayınız.
- Çamaşır makinesi için yükseltme sırasında çalışma tezgahı kırılabilir ve yaralanmalara neden olabilir. Çamaşır makinesinin üzerine çıkmayınız.

- Açık çamaşır doldurma kapağından destek alınması/ kapağın üzerine çıkılması sırasında çamaşır makinesi devrilebilir ve yaralanmalara neden olabilir. Açık olan çamaşır doldurma kapağının üzerine dayanmayınız.
- Dönen tamburun içine sokulması ellerde yaralanmaya neden olabilir. Dönen tamburun içine girmeyiniz. Tambur durana kadar bekleyiniz.

Uyarı

Haşlanma tehlikesi!

Yüksek sıcaklıklarda yıkama sırasında, örn. sıcak deterjanlı suyun lavaboya boşaltılması sırasında, sıcak deterjanlı su ile temas edildiğinde yanıklar oluşabilir. Sıcak deterjanlı su bölgesine girmeyiniz.

Çocuklar için güvenlik

Uyarı

Hayati tehlike!

Çocukların çamaşır makinesi yakınında oynamaları hayati tehlikelere veya yaralanmalara sebep olabilir.

- Çocukları çamaşır makinesinin yanında gözetimsiz bırakmayınız!
- Çocukların çamaşır makinesiyle oynamasına izin vermeyiniz!

Uyarı

Hayati tehlike!

Çocuklar kendini cihazlara kilitleyerek hayati tehlikeye maruz kalabilir.

Artık kullanılmayan cihazlar için:

- Fişi çekiniz.
- Fişi elektrikten ayırınız ve prizden çekiniz.
- Çamaşır doldurma kapağı kilidini imha ediniz.

Uyarı

Boğulma tehlikesi!

Çocuklar oynarken ambalajlara/folyolara ve ambalaj parçalarına dolanabilir ve bunları başının üzerine alarak üzerine örtebilir. Ambalajları, folyoları ve ambalaj parçalarını çocuklardan uzak tutunuz.

Uyarı

Zehirlenme tehlikesi!

Deterjan ve bakım maddeleri çözündüğünde zehirlenmelere neden olabilir.

Deterjan ve bakım maddelerini çocukların erişemeyeceği yerlerde muhafaza ediniz.

Uyarı

Gözde/ciltte tahriş!

Deterjan ve bakım maddeleriyle temas edilmesi gözde/ciltte tahrişlere neden olabilir.

Deterjan ve bakım maddelerini çocukların erişemeyeceği yerlerde muhafaza ediniz.

Uyarı

Yaralanma tehlikesi!

Yüksek sıcaklıklarda yıkama sırasında çamaşır doldurma kapağı çok ısınır.

Çocukların sıcak çamaşır doldurma kapağına dokunmasını önleyiniz.



Çevre koruma

Ambalaj/eski cihaz



Cihazın ambalajı çevre kurallarına uygun şekilde imha edilmelidir.

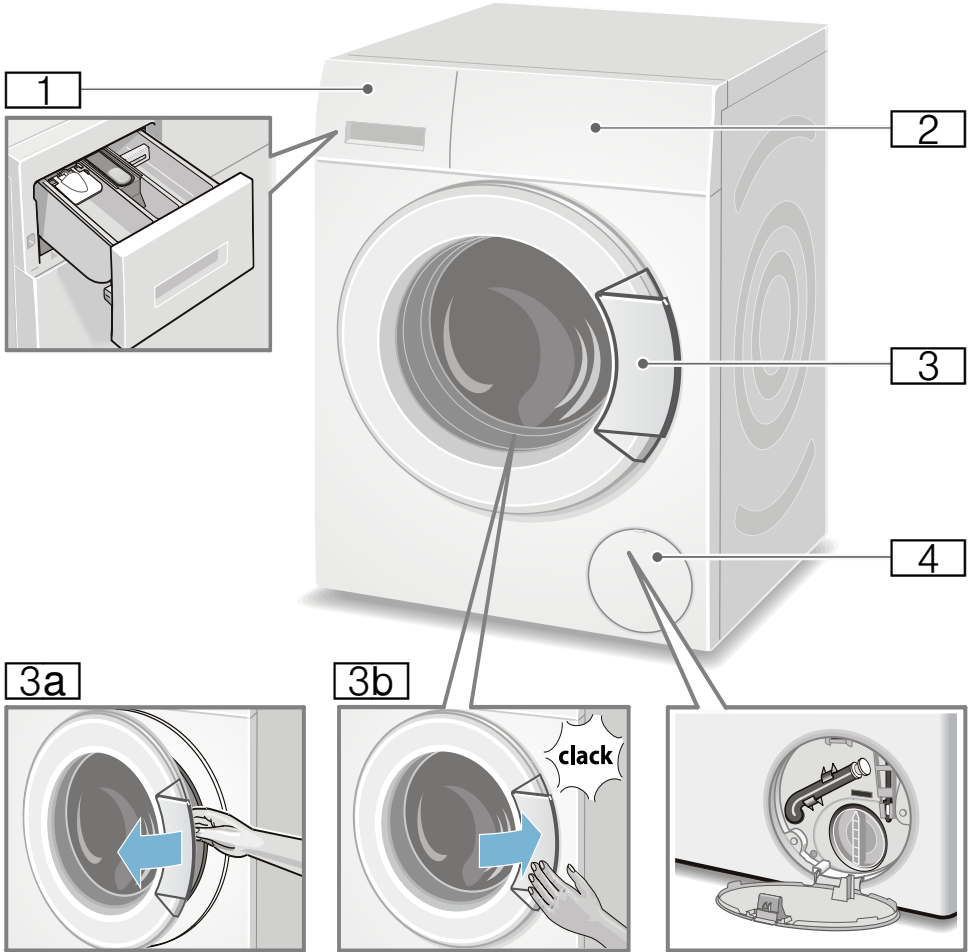
Bu ürün 2012/19/EU sayılı Atık Elektrikli ve Elektronik Ekipmanlar Direktifi'ne göre etiketlenmiştir. Ulusal yönetmelik (Türkiye Resmî Gazetesi No:28300 Tarih: 22.05.2012) Avrupa genelinde geçerli olan, ürünlerin geri toplanması ve geri dönüştürülmesi ile ilgili yapıyı belirtir.

Tasarruf bilgileri

- İlgili program için izin verilmiş azami çamaşır miktarından yararlanınız. Programa genel bakış → Kullanım ve kurulum kılavuzu ek sayfası
- Normal kirli çamaşırları ön yıkamasız olarak yıkayınız.
- Hafif ila normal kirli çamaşırlarda enerji ve deterjan tasarrufu sağlayın. → Sayfa 14
- Seçilebilir sıcaklıklar tekstillerin üzerindeki bakım etiketlerinde bulunur. Makinede kullanılan sıcaklıklar, en uygun enerji tasarrufu ve yıkama sonucu bileşimini elde etmek için buradakilerden farklılık gösterebilir.
- **Enerji tüketimine ilişkin bilgi*:**
→ Sayfa 11
Gösterge, seçilen programda enerji tüketiminin göreceli miktarı hakkında bilgi verir.
Tüketim miktarı, yanan gösterge lambası sayısının çokluğuyla doğru orantılıdır.
Farklı program ayarlarının seçiminde programların tüketimlerini karşılaştırabilir ve duruma göre enerji tasarrufu sağlayan program ayarını seçebilirsiniz.
* modele bağlı
- **Enerji tasarruf modu:** Gösterge alanının aydınlatması birkaç dakika sonra söner, ► tuşu yanıp söner. Aydınlatmayı aktifleştirmek için herhangi bir tuşu seçiniz.
Bir program çalışırken, enerji tasarruf modu aktifleştirilmez.
- Çamaşırlar yıkandıktan sonra kurutma makinesinde kurutulacaksa sıkma devir sayısını kurutucu üreticisinin verdiği bilgilere göre seçiniz.

Cihazın tanınması

Çamaşır makinesi



1 Deterjan çekmecesini

→ Sayfa 17

2 Kumanda alanı / gösterge alanı

3 Tutamaklı çamaşır doldurma kapağı

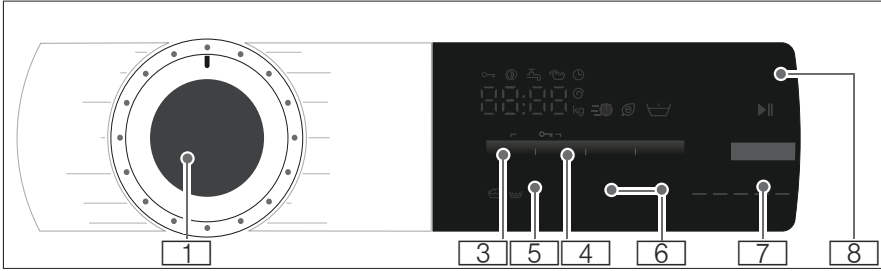
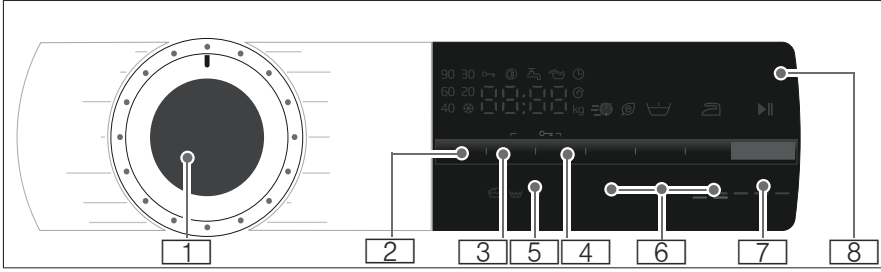
3a Çamaşır doldurma kapağının açılması

3b Çamaşır doldurma kapağının kapatılması

4 Servis kapağı

Kumanda bölümü

Kumanda alanı modele bağlı olarak mevcuttur



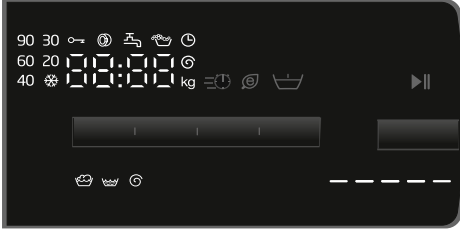
- 1 **Program seçme düğmesi:** program seçmek ve **Kapalı** pozisyonu(stop)üzerinden çamaşır makinesini açmak ve kapatmak için; Tüm programlara genel bakışı, kullanım ve kurulum kılavuzuyla birlikte verilen ek sayfada bulabilirsiniz.
- 2 **Isı ayarı °C *** değiştirilmesi. → *Sayfa 14*
- 3 **sıkma devri** değiştirilmesi. → *Sayfa 14*
- 4 **kalan süre erteleme** değiştirilmesi. → *Sayfa 15*
- 5 **Çocuk güvenliği** (o → 3 sn.) ayarlanmış fonksiyonların yanlışlıkla veya istenmeden aktifleşmesine/ deaktifleşmesine karşı; → *Sayfa 18*
Bunun için **sıkma devri** ve **kalan süre erteleme** tuşlarına yaklaşık **3 saniye** birlikte basınız.

- 6 **Ek program ayarlarının seçilmesi:** → *Sayfa 15*
 - Jet Plus Eko
 - hassas durulama *
 - kırışik azaltma *
 - ön yıkama *
- 7 **►|| tuşunun amacı:**
 - Bir programın başlatılması,
 - Programa ara verilmesi, örneğin çamaşır eklemek için → *Sayfa 19*,
 - Programın iptal edilmesi → *Sayfa 19*
- 8 Ayarlar ve bilgiler için **gösterge alanı** → *Sayfa 11*.

* modele bağlı

Bilgi: Tüm tuşlar hassastır; hafif dokunmak yeterlidir.

Gösterge



Bilgi: Tabloda, seçilen program için ayar olanaklarını ve bilgileri bulabilirsiniz.

❄ - 90 °C

ısı ayarı °C* °C olarak;

❄ = soğuk

----, 0 - 1400** ⌚ **sıkma devri** dev/dak

olarak,
0 = sıkma yok,
sadece boşaltma
→ *Sayfa 14*,
---- = sıkma iptal
→ *Sayfa 14*

örneğin 2:30

kalan süre erteleme

Program seçimine göre s:dak (saat:dakika) olarak program süresi, Saat cinsinden **bitiş zamanı ön seçimi**; Şundan sonra program sonu... Saat

1 - 24 ⌚

Dolum miktarı tavsiyesi

9** kg

Enerji tüketimi göstergesi*

→ *Sayfa 8*
Göreceli tüketim miktarı, yanan gösterge lambası sayısının çokluğuyla doğru orantılıdır.

⌚ - - - - -

* modele bağlı

** seçilen programa, ayarlara ve modele bağlıdır

Gösterge alanındaki diğer uyarılar

Program ilerlemesi:

🧺	Yıkama
🧺	Durulama
🌀	Sıkma
End	Program sonu
---- ⌚	Sıkma iptal ayarında program sonu

Çamaşır doldurma kapağı:

🌀	Çamaşır doldurma kapağı açılmaz. yanıyor
🌀	Program başlatıldıktan sonra: Çamaşır doldurma kapağı doğru kapatılmadı.

Su musluğu:

🚰	Su musluğu açık değil, su basıncı yok yanıyor
🚰	Su basıncı çok düşük (program süresini uzatabilir) yanıp sönüyor

Çocuk emniyeti: → *Sayfa 18*

🔑	Çocuk emniyetinin aktifleştirildi yanıyor
🔑	Çocuk emniyeti aktifleştirildi, program seçme düğmesi ayarlandı yanıp sönüyor

Köpük tespiti:

🧼	→ <i>Sayfa 18</i> yanıyor
---	---------------------------

Hata göstergesi:

E: --	→ <i>Sayfa 24</i>
-------	-------------------

Sinyal ayarı:

0 - 4	→ <i>Sayfa 21</i>
-------	-------------------



Çamaşırlar

Çamaşırların hazırlanması

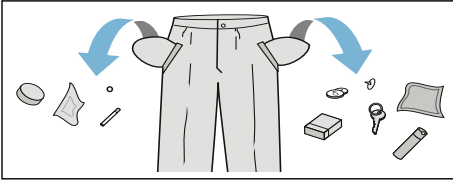
Dikkat!

Makinede/kumaşlarda hasar

Yabancı cisimler (bozuk para, ataç, iğne ve çivi gibi) çamaşırlara veya çamaşır makinesinin parçalarına hasar verebilir.

Bu nedenle çamaşırlarınızı hazırlarken aşağıdaki uyarılara dikkat ediniz:

- Çamaşırların tüm ceplerini boşaltınız.



- Metal parçalara (ataçlar vb.) dikkat ediniz ve bunları çıkartınız.
- Hassas çamaşırları (çoraplar, balenli sutyenler vb.) uygun bir file/torba içinde yıkayınız.
- Fermuarları kapatınız, kılıfları ilikleyiniz.
- Ceplerde ve katlanmış kısımlarda bulunan muhtemel kumları fırçalayıp temizleyiniz.
- Kornişlere asmak için kullanılan tül kancalarını çıkarınız veya tülleri uygun bir file/torba içine yerleştiriniz.

Çamaşırların türlerine göre ayrılması

Çamaşırlarınızı bakım etiketi üzerinde bulunan üretici bakım talimatlarına ve açıklamalarına göre ayırınız:

- Dokuma türü/İplik veya lif türü
- Renk

Bilgi: Çamaşırlar renklenebilir veya düzgün temizlenemeyebilir. Beyaz ve renkli çamaşırları ayrı yıkayınız. Yeni alınmış renkli çamaşırlar ilk yıkamada ayrı yıkanmalıdır.

- Kirlilik
Aynı kirlilik derecesine sahip çamaşırları birlikte yıkayınız. Kirlilik derecesi için birkaç örneği → Sayfa 14 altında bulabilirsiniz.
 - **hafif:** Ön yıkama yapmayınız, gerekirse **Jet Plus** ayarını seçiniz
 - **normal**
 - **Yoğun:** Daha az çamaşır doldurunuz, ön yıkamalı program seçiniz
 - **Lekeler:** Yeni olan lekeler çıkarılmalı/ön işleme tabi tutulmalıdır. Ardından sabun köpüğü ile hafifçe silinmelidir/ovulmamalıdır. Ardından çamaşırları uygun program ile yıkayınız. Kalıcı/kurumuş lekelerin ancak birkaç yıkama sonra çıkması mümkündür.
- Bakım etiketleri üzerindeki semboller
Bilgi: Semboller üzerindeki sayılar, kullanılacak maksimum yıkama sıcaklığını göstermektedir.



normal yıkama işlemi için geçerlidir;



Örneğin Pamuklular programı



Örneğin Sentetikler programı özellikle hafif yıkama işlemi için gereklidir; örneğin Hassas/İpek Programı



elde yıkamalar için uygundur; örneğin Yünlüler programı



Çamaşırları makinede yıkamayınız.

Kolalama

Bilgi: Çamaşırlar yumuşatıcı ile yıkanmamalıdır.

Kolalama işlemi, sıvı kolalama maddesi ile özellikle durulama ve pamuklu programında gerçekleştirilebilir. Kolalama maddesini, dozunu üreticinin verdiği bilgilere göre ayarlayarak ⌘ bölmesine (gerekirse daha önce temizleyiniz) doldurunuz.

Boyama / Boyasını çıkarma

Sadece ev temizliği ölçülerinde boyayınız. Tuz paslanmaz çeliğe tesir edebilir! Boya maddesi üreticisinin talimatlarını dikkate alınız.

Çamaşırların boyasını çamaşır makinesinde **çıkarmayınız!**

Yumuşatma

1. Cihazı açınız.
2. **pamuklular 20 °C** programını seçiniz.
3. **II** numaralı deterjan bölmesine yumuşatma maddesi/deterjan doldurunuz.
4. ►II tuşunu seçiniz.
5. Programı durdurmak için yaklaşık 10 dakika sonra ►II tuşuna basınız.
6. Yumuşatma işleminden sonra, gerekirse programı değiştiriniz veya eğer program devam ettirilecekse, tekrar ►II tuşuna basınız.

Bilgiler

- Aynı renkli çamaşırlar doldurunuz.
- Ek deterjana gerek yoktur, yumuşatılı suda bekletme işlemi için kullanılır.



Deterjan

Doğru deterjan seçimi


Doğru deterjan seçimi, sıcaklık ve yıkama işlemi için bakım göstergeleri çok önemlidir. → ayrıca www.sartex.ch

www.cleanright.eu adresinde evde kullanım için, deterjan, bakım ve temizleme maddelerine ilişkin daha fazla bilgi bulabilirsiniz.

- **Optik beyazlatıcılar içeren çamaşır deterjanı**
Keten veya pamuklu dayanıklı beyaz çamaşırlar için uygun
Program: Pamuklu / soğuk - maks. 90 °C
- **Ağartma maddesi ve optik beyazlatıcı içermeyen renkli çamaşırlar**
Keten veya pamuklu renkli çamaşırlar için uygun
Program: Pamuklu / soğuk - maks. 60 °C
- **Renkli/optik beyazlatıcı içermeyen hassas deterjan**
Sentetik dokulu, sentetik renkli çamaşırlar için uygun
Program: Sentetikler / soğuk - maks. 60 °C
- **Hassas deterjan**
Hassas kumaşlar, ipek veya viskon için uygun
Program: Hassas/İpek / soğuk - maks. 40 °C
- **Yünlüler için deterjan**
Yünlüler için uygun
Program: Yünlüler / soğuk - maks. 40 °C

Enerji ve deterjan tasarrufu

Hafif ve normal kirli çamaşırlarda enerji (yıkama sıcaklığını düşürme) ve deterjan tasarrufu sağlayabilirsiniz.

Tasarruf	Kirlilik/uyarı
Dozlama önerisine göre azaltılmış sıcaklık ve deterjan miktarı	Az Kirlilik ve leke algılanmadı. Kıyafetlerde vücut kokusu kalabilir, örn.: <ul style="list-style-type: none">■ hafif yaz/spor kıyafetleri (daha az süreyle giyilmiş)■ Tişörtler, gömlekler, bluzlar, (1 gün süreyle giyilmiş)■ Misafir yatağı çamaşırları ve el havluları (1 gün kullanılmış)
	Normal Kirlenme görünür/veya az hafif leke algılandı, örn.: <ul style="list-style-type: none">■ Tişörtler, gömlekler, bluzlar (terli, birçok kez giyilmiş)■ El havluları, yatak çamaşırları (1 haftaya kadar süreyle kullanılmış)
	Çok Kirlenme ve/veya lekeler açık biçimde görünür, örn. bulaşık havluları, bebek kıyafetleri, iş kıyafetleri

Bakım etiketine göre sıcaklık ve dozlama önerisine/yoğun kirlenmeye göre deterjan miktarı

Bilgi: Tüm deterjan/yardımcı madde/bakım ve temizlik maddelerinin dozlanması sırasında üretici bilgilerine ve uyarılara mutlaka dikkat ediniz.
→ Sayfa 17

P+ Program ön ayarları

Program ön ayarları, program seçildikten sonra gösterge alanında görüntülenir.

Ön ayarları değiştirebilirsiniz.

Bunun için, istediğiniz ayar değeri gösterge ekranında görünene kadar ilgili tuşa peş peşe basınız.

Bilgi: Tuşa uzun süre basıldığında, ayar değerleri son değere kadar otomatik ilerler. Daha sonra yeniden tuşa basınız, böylece yeniden ayar değerlerini değiştirebilirsiniz.

Tüm olanaklı program ayarlarına genel bakışı, kullanım ve kurulum kılavuzuyla birlikte verilen ek sayfada bulabilirsiniz.

Isı uyarı °C

Modele bağlı olarak tuş

Program öncesinde ve program sırasında, program ilerlemesine bağlı olarak ayarlanmış sıcaklığı değiştirebilirsiniz.

Ayarlanabilir maksimum sıcaklık seçilen programa bağlıdır.

sıkma devri

(⊙)

Program öncesinde ve program sırasında, program ilerlemesine bağlı olarak sıkma devir sayısını (devk/dak olarak; dakikada devir sayısı) değiştirebilirsiniz.

Ayar 0 : Son sıkma yok, sadece su boşaltılır. Çamaşırlar ıslak olarak tambur içinde kalır, örneğin sıkma işlemine izin verilmeyen çamaşırlar için.

Ayar - - - - : Sıkma iptal = Son sıkma yok, çamaşırlar son durulama sonrasında suyun içinde kalır.

Program sonunda çamaşırlar hemen çamaşır makinesinden alınmayacaksa, kırıksık oluşumunu engellemek için sıkma iptali seçebilirsiniz.

Programın devam ettirilmesi/
sonlandırılması için → Sayfa 19

Ayarlanabilir maksimum devir sayısı seçilen programa ve modele bağlıdır.

kalan süre erteleme

(⏸)

Programı başlatmadan önce program sonunu (kalan zaman) saatlik adımlarla (h=saat) maksimum 24h olarak önceden seçebilirsiniz.

Bunun için:

1. Program seçiniz.
Seçilen program için program süresi, örneğin **2:30** (saat:dakika) olarak görüntülenir.
2. İstenen saat sayısı görünene kadar **kalan süre erteleme** tuşuna basınız.
3. ►|| tuşunu seçiniz.
Program başlar.
Gösterge alanında seçilen saat sayısı, örneğin **8h** görüntülenir ve yıkama programı başlayana kadar geriye sayım yapılır. Sonra program süresi görüntülenir.

Bilgi: Program devam ederken program süresi otomatik olarak uyarlanır.

Belirli faktörler program süresini etkileyebilir, örneğin:

- Program ayarları
- Deterjan dozajı (köpük oluşumu nedeniyle ek durulama evreleri)
- Dolum miktarı/tekstil türü (su alımı farklıdır)
- Balanssızlıklar (örneğin lastikli yatak çarşafı nedeniyle) sıkma işlemi birden çok kez başlatılarak aşılır
- Elektrik gerilimi dalgalanmaları
- Su basıncı (su geliş hızı)

Program başlatıldıktan sonra önceden seçilmiş saat sayısını aşağıdaki gibi değiştirebilirsiniz:

1. ►|| tuşunu seçiniz.
2. **kalan süre erteleme** tuşuyla saat sayısını değiştiriniz.
3. ►|| tuşunu seçiniz.

Programın başlatılmasından sonra isteğe göre çamaşır ekleyebilir veya çıkarabilirsiniz. → Sayfa 19

P+ Ek program ayarları

Tüm olanaklı ek ayarlara genel bakışı, kullanım ve kurulum kılavuzuyla birlikte verilen ek sayfada bulabilirsiniz.

Ayarlar modellere göre değişir.

Jet Plus Eko

(=⏸ Ⓜ)

Seçilen programın ayarlanması için iki ayar olanağına sahip tuş:

■ Jet Plus

Jet Plus Eko ayarı olmadan seçilen programla kıyaslanabilir yıkama etkisine sahip, daha kısa sürede ama daha yüksek enerji tüketimiyle yıkamak için.

Bilgi: Maksimum dolun miktarını aşmayınız.

■ Eko

Sıcaklık azaltılarak enerjisi optimize edilmiş yıkama, Jet Plus Eko ayarı olmadan seçilen programla kıyaslanabilir yıkama etkisine sahip.

Bunun için tuşu seçiniz. Size önce **Jet Plus** ayarı önerilir. Tuşu yeniden seçecek olursanız, **Eko** ayarı etkindir. Ayar aktifleştirildiğinde göstergede ilgili sembol yanar.

Tuşu yeniden bastığınızda hiçbir ayar aktif olmaz.

Kırışık azaltma



Modele bağlı olarak tuş

Özel sıkma işlemi ve sonrasında gevşetme ve daha düşük sıkma devir sayısı sayesinde daha az kırışıklık olmasını sağlar.

Bilgi: Çamaşırlarda kalan nem oranı artar.

Hassas durulama



Tuş, modele bağlıdır

Daha yüksek su seviyesi ve ek durulama evresi özel hassasiyetli ciltler ve/veya su sertliğinin çok düşük olduğu musluk suları içindir

Ön yıkama



Tuş, modele bağlıdır

Çok kirli çamaşırlar için.

Bilgi: Deterjan I ve II bölmelerine bölünerek doldurulmalıdır.



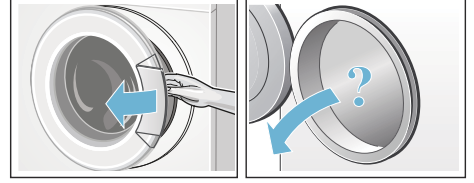
Cihazın kumanda edilmesi

Çamaşır makinesinin hazırlanması

Bilgi: Çamaşır makinesi **uygun biçimde yerleştirilmiş ve bağlantısı yapılmış olmalıdır.** başlangıç → Sayfa 28

1. Elektrik fişini prize takınız.
2. Musluğu açınız.
3. Çamaşır doldurma kapağını açınız.

4. Tamburun tam olarak boşaltıldığından emin olunuz. Gerekirse boşaltınız.



Programın seçilmesi/cihazın açılması

Bilgi: Çocuk emniyetini etkinleştirdiyse, bir programı ayarlamadan önce çocuk emniyetini devre dışı bırakmalısınız. .

Program seçme düğmesi ile istenen programı seçiniz. Her iki yöne doğru çevrilebilir.

Cihaz açılmıştır.

Gösterge alanında seçilen program için **program ön ayarları** görünür:

- Sıcaklık*;
- Program süresi ve bununla değişmeli olarak maksimum yük ve enerji tüketimine* ilişkin bilgi.

* modele bağlı

Program ön ayarlarının değiştirilmesi

Ön ayarları bu yıkama işlemi için kullanabilir veya değiştirebilirsiniz.

Bunun için istediğiniz ayar görüntülenene kadar ilgili tuşa peş peşe basınız.

Ayarlar onaylanmadan aktiftir.

Çamaşır makinesi kapatıldıktan sonra bellekte tutulmazlar.

Program ön ayarları → Sayfa 14

Ek program ayarlarının seçilmesi

Ek ayarların seçilmesiyle yıkama süreci sizin çamaşırlarınıza göre daha iyi ayarlanabilir.

Programın ilerlemesine bağlı olarak, ayarlar seçilebilir ya da kaldırılabilir.

Ayar aktif olduğunda tuşların gösterge lambaları yanar.

Ayarlar, çamaşır makinesi kapatıldıktan sonra bellekte tutulmazlar.

Ek program ayarları → Sayfa 15

Çamaşırların tambura yerleştirilmesi

⚠ Uyarı

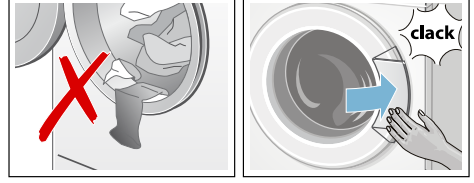
Ölüm tehlikesi!

Örn. leke çıkarma maddesi/yıkama benzini gibi çözücü madde içeren temizleme maddeleri ile ön işlem yapılmış çamaşırlar makineye yerleştirildikten sonra patlamaya neden olabilir.

Çamaşırları elde iyice durulayınız.

Bilgiler

- Büyük ve küçük çamaşırları birlikte yıkayınız. Farklı büyüklükte çamaşırlar birlikte yıkanınca, sıkma işlemi esnasında daha muntazam ve dengeli dağılır. Teker teker yıkanan çamaşırlar dengesiz dönmeye neden olabilir.
 - Belirtilen maksimum dolum miktarına dikkat ediniz. Aşırı doldurma yıkama sonucunu kötü etkiler ve daha fazla kırışıklıklar oluşmasına neden olabilir.
1. Ön ayırma işlemi yapılmış çamaşırları tambura yerleştiriniz.
 2. Çamaşır doldurma kapağı ile lastik conta arasına çamaşır sıkışmamasına dikkat ediniz ve sonra çamaşır doldurma kapağını kapatınız.



Deterjan ve bakım malzemesinin dozlanması ve doldurulması

Dikkat!

Cihaz hasarı

Temizlik maddeleri ve çamaşır ön işleme maddeleri (örneğin leke çıkarıcılar, ön yıkama spreyleri, ...) çamaşır makinesinin yüzeyine temas ederse hasar verebilir.

Bu maddelerin çamaşır makinesi yüzeyine temas etmemesini sağlayınız. Gerekirse sprey artıkları ve artıklar / damlalar hemen ıslak bir bezle temizlenmelidir.

Dozajlama

Deterjanları ve koruyucu maddeleri aşağıdaki biçimde dozlayınız:

- Su sertlik derecesi; bağlı olduğunuz su şebekesi işletmesinden öğrenebilirsiniz
- Ambalajın üzerindeki üretici bilgileri
- Çamaşır miktarı
- Kirlilik → Sayfa 14

Doldurma

⚠ Uyarı

Gözlerde/ciltte tahriş!

Makine çalışırken deterjan çekmecesinin açılması halinde, dışarıya deterjan/bakım maddesi sıçrayabilir. Çekmeceyi dikkatlice açınız.

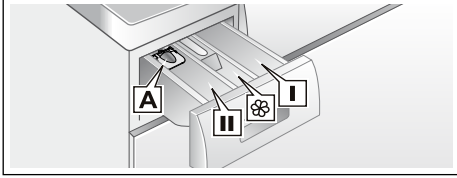
Deterjan / bakım maddesi temas ederse gözü veya cildi bol suyla yıkayınız.

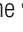
Yanlışlıkla yutulması halinde, doktora danışınız.

tr Cihazın kumanda edilmesi

Bilgi: Akışkanlığı düşük yumuşatıcı ve şekil verici maddeler su ile inceltilebilir, bu sayede tıkanma önlenir.

Deterjanı ve bakım maddesini ilgili bölmelere doldurunuz:



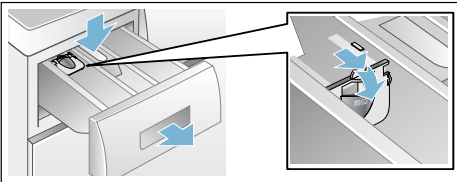
Dozajlama yardımcısı A	sıvı deterjan için
Bölme II	Esas yıkama için deterjan, su yumuşatıcı, ağartıcı, leke tuzu
Bölme 	Yumuşatıcı, kola. maks değerini aşmayınız
Bölme I	Ön yıkama işlemi için deterjan

1. Deterjan çekmecesini dayanak noktasına kadar dışarı çekiniz.
2. Deterjan ve/veya bakım maddesi doldurunuz.
3. Deterjan çekmecesini kapatınız.

Sıvı deterjan için dozajlama yardımcısı*

Sıvı deterjan dozajlanması için dozajlama yardımcısını konumlandırınız:

1. Deterjan çekmecesini dışarı çekiniz. Üniteyi aşağı bastırınız ve çekmeceyi tamamen çıkarınız.
2. Dozajlama yardımcısını öne itiniz, aşağı bastırınız ve yerine oturtunuz.
3. Çekmeceyi yeniden yerleştiriniz.



Bilgi: Dozajlama yardımcısını jöle kıvamındaki deterjanlarda ve zot deterjanlarda ve ön yıkamalı programlarda ve kalan zaman seçilen programlarda kullanmayınız.


Programın başlatılması

►|| tuşunu seçiniz. Gösterge lambası yanar ve program başlatılır.

Program sırasında gösterge alanında kalan zaman veya yıkama programı başladıktan sonra program süresi ve program ilerlemesi sembolleri görüntülenir.

Gösterge alanı → Sayfa 11


Bilgi: Köpük tespiti

Gösterge alanında ek olarak  sembolü yanarsa yıkama programı esnasında çamaşır makinesi çok fazla köpük tespit etmiştir ve bunun için köpüğü yok etmek amacıyla otomatik olarak ek durulama işlemlerini devreye sokmuştur.


Aynı miktarda çamaşır yükü söz konusu olan bir sonraki yıkama işleminde daha az deterjan kullanınız.

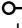
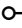
Programın ayarının yanlışlıkla değiştirilmesini istemiyorsanız, aşağıda açıklandığı gibi çocuk emniyetinizi seçebilirsiniz.

Çocuk güvenliği

( 3 sn.)

Çamaşır makinesinde, ayarlanmış fonksiyonların yanlışlıkla veya istenmeden değiştirilmesine karşı önlem alabilirsiniz. Bunun için programın başlamasından sonra çocuk emniyetini etkinleştiriniz.

Aktifleştirmek/deaktifletirmek için yaklaşık 3 saniye **sıkma devri** ve **kalan süre erteleme** tuşlarına birlikte basınız. Gösterge alanında  sembolü görülür.

-  yanıyor: Çocuk emniyeti aktiftir.
-  yanıp sönüyorsa: Çocuk emniyeti aktiftir ve program seçici ayarlanmıştır. Çocuk emniyetini devre dışı bırakmak için program seçme şalterini başlangıç programına geri çevirin. Sembol yeniden yanar.

Bilgi: Bu işlemde programın iptal olmasını önlemek için, program seçme şalterini kapalı pozisyonunun ötesine çevirmeyin.

Bilgi: Çocuk emniyeti program sona erdikten ve cihaz kapatıldıktan sonra da etkin kalır. Yeni bir program başlatmak istediğinizde, bu ayarı her defasında devre dışı bırakmanız gerekir.



Çamaşır ilave edilmesi

Programın başlamasından sonra isteğe göre çamaşır ekleyebilir veya çıkarabilirsiniz.

Bunun için ►|| tuşunu seçiniz.

►|| tuşunun gösterge lambası yanıp söner ve makine, ekleme yapmanın mümkün olup olmadığını kontrol eder.

Gösterge alanında:

-  sembolü yanıyor ekleme mümkündür.
-  yanıyor bir ekleme işlemi mümkün değildir.

Programa devam etmek için ►|| tuşuna basınız. Program otomatik olarak devam edecektir.

Bilgiler

- Çamaşır ekleme esnasında doldurma kapağını çok uzun süre açık bırakmayınız - çamaşırdan çıkan su dışarı akabilir.

- Yüksek su seviyesinde, yüksek sıcaklıkta veya dönen tamburda, güvenlik sebeplerinden dolayı çamaşır doldurma kapağı kilitli kalır ve çamaşır ilave etmek mümkün olmaz.
- Dolum miktarı göstergesi ekleme sırasında etkin değildir.

Programın değiştirilmesi

1. ►|| tuşunu seçiniz.
2. Başka program seçiniz.
3. ►|| tuşunu seçiniz. Yeni program baştan başlar.

Programın durdurulması


Yüksek sıcaklık dereceli programlarda:

1. ►|| tuşunu seçiniz.
2. Çamaşırın soğutulması: **durulama** seçiniz.
3. ►|| tuşunu seçiniz.

Düşük sıcaklık dereceli programlarda:

1. ►|| tuşunu seçiniz.
2. **sıkma/boşaltma** seçiniz.
3. ►|| tuşunu seçiniz.

Suda bekletme sırasında program bitişi

Gösterge alanında - - - -  görünür ve ►|| tuşunun gösterge lambası yanıp söner.

Aşağıdakileri yaparak programı devam ettiriniz:

- ►|| tuşunu seçiniz veya
- sıkma devir sayısını değiştiriniz veya program seçme düğmesini **sıkma/boşaltma** konumuna getiriniz ve ardından ►|| tuşunu seçiniz.

Program sonu

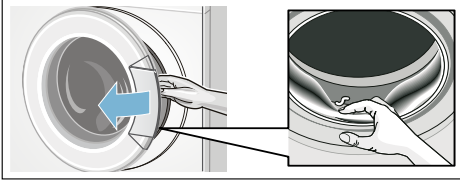
Gösterge alanında **End** (son) görünür ve ►|| tuşunun gösterge lambası söner.

Çamaşırların çıkarılması/ cihazın kapatılması

1. Çamaşır doldurma kapağını açınız ve çamaşırları çıkarınız.
2. Program ayar düğmesi **Kapalı**(stop) konumuna getiriniz. Cihaz kapalıdır.
3. Su musluğunu kapatınız.
Bilgi: Aquastop modellerinde gerekmez.

Bilgiler

- Tamburun içinde çamaşır unutmayınız. Bir sonraki çamaşır yıkama işleminde bu parçalar çekebilir veya başka çamaşırları boyayabilir.
- Muhtemelen mevcut olan yabancı cisimleri tamburdan ve lastik contadan çıkartınız – paslanma tehlikesi var.
- Lastik conta silinerek kurulanmalıdır.



- Çamaşır doldurma kapağını ve deterjan çekmecesini açık bırakarak, kalan suyun kurumasını sağlayınız.
- Daima program sonunu bekleyiniz, aksi halde cihaz halen kilitli olabilir. Sonra cihazı açınız ve kilidin açılmasını bekleyiniz.
- Program sonunda gösterge alanı sönerse, enerji tasarrufu modu etkindir. Etkinleştirmek için herhangi bir tuşa basınız.

Sensör

Miktar otomatığı

Kumaş türüne ve yüke göre miktar otomatığı her programda su tüketimini optimum düzeyde ayarlar.

Dengesiz dağılım kontrol sistemi

Otomatik dengesiz dağılım kontrol sistemi dengesizlikleri algılar ve birçok defa ön sıkma denemesi ile dengeli yıkama dağılımını sağlar.

Güvenlik nedeniyle çok dengesiz yıkama dağılımında devir sayısı düşer veya sıkma olmaz.

Bilgi: Tambura küçük ve büyük çamaşırları → *Sayfa 25*

VoltCheck

modele bağlı olarak

Otomatik gerilim kontrol sistemi, elektrik gerilimindeki geçersiz düşmeler algılıyor. Gösterge paneli Kalan zaman göstergesine ait iki nokta üst üste yanıp sönüyor. → *Sayfa 11*

Besleme gerilimi yeniden kararlı hale geldiğinde, Kalan zaman göstergesinde iki nokta üst üste yanar (normal durum).

Algılanan gerilim düşüşü programın devamında göstergedeki üç noktanın tümünün yanmasıyla gösterilir.



Bilgi: Gerilim düşmeleri, örneğin programın uzamasına veya sıkma sonucunun tatmin edici olmamasına yol açabilir.

Sinyal ayarı

Aşağıdaki ayarları değiştirebilirsiniz:

- Uyarı sinyalleri için ses şiddeti (örneğin program sonunda) ve/veya
- tuş sinyalleri için ses şiddeti.

Ayarları değiştirmek için daima önce ayar modunu etkinleştirmeniz gerekir.



Ayar modunun etkinleştirilmesi

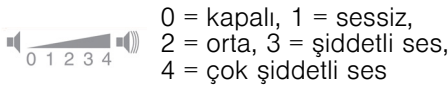
1. **pamuklular** programını, pozisyon 1 için seçiniz. Çamaşır makinesi açılmıştır
2. ► tuşuna basınız ve aynı anda program seçme düğmesini sağa, pozisyon 2'ye çeviriniz. Tuşu bırakınız.

Ayar modu etkinleştirilir ve gösterge ekranında uyarı sinyalleri için ön ayarlı ses şiddetleri (örneğin program sonu için) görünür.

Ses şiddetinin değiştirilmesi

kalan süre erteleme tuşuyla program seçme düğmesi pozisyonlarında değişiklik yapınız:

- 2: Uyarı sinyalleri için ses şiddeti ve/veya
- 3: tuş sinyalleri için ses şiddeti.



Ayar modunun sonlandırılması

Şimdi işlemi sonlandırabilir ve program seçme düğmesini **Kapalı**(stop) konumuna getirebilirsiniz. Ayarlar kaydedilmiştir.

Temizleme ve bakım

⚠ Uyarı

Ölüm tehlikesi!

Elektrik gerilimi ileten parçalar ile temas halinde elektrik çarpması tehlikesi söz konusudur.

Cihazı kapatarak elektrik fişini çekiniz.

⚠ Uyarı

Zehirlenme tehlikesi!

Yıkama benzini gibi çözücü içeren temizleme maddeleri zehirli buharlar oluşturabilir.

Çözücü madde içeren temizleme maddeleri kullanmayınız.

Dikkat!

Cihaz hasarı

Yıkama benzini gibi çözücü içeren temizleme maddeleri, makinenin yüzeylerine ve parçalarına zarar verebilir.

Çözücü madde içeren temizleme maddeleri kullanmayınız.

Biyofilm oluşmasını ve kötü koku oluşumunu aşağıdaki yöntemle engelleyebilirsiniz:

Bilgiler

- Çamaşır makinesinin yerleştirildiği odanın iyi biçimde havalandırıldığından emin olunuz.
- Çamaşır makinesini kullanmadığınızda çamaşır doldurma kapağını ve deterjan gözünü hafif açık bırakınız.
- Belirli aralıklarla ve toz deterjan kullanarak **pamuklular 60 °C** programla yıkama yapınız.

Makine gövdesi/kumanda bölümü

- Gövdeyi ve kumanda bölümünü yumuşak, nemli bir bezle siliniz.
- Deterjan kalıntılarını hemen temizleyiniz.
- Tazyikli su ile temizlenmemelidir.

Yıkama tamburu

Klorsuz temizleme maddesi kullanınız, bulaşık teli veya çelik tel yumağı kullanmayınız.

Çamaşır makinesinde koku oluşumu durumunda tamburu temizlemek için cihaz modeline bağlı olarak **kazan temizleme 90 °C** veya **pamuklular 90 °C** programını çamaşırsız olarak yürütünüz. Bu sırada toz deterjan kullanınız.

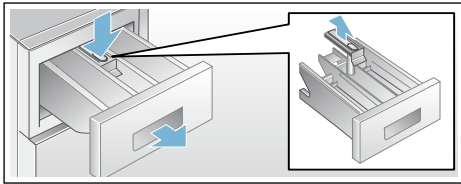
Kireç giderme

Deterjan doğru biçimde dozlandığında kireç giderme gerekmez. Yine de gerekirse, kireç çözücü maddelerin üreticisi tarafından verilen bilgilere göre hareket edin. Uygun kireç çözücülerini İnternet sayfamızda veya müşteri hizmetlerinde bulabilirsiniz.

Deterjan çekmecesi ve gövde

Deterjan veya yumuşatıcı artıkları varsa:

1. Deterjan çekmecesini çekiniz. Ek parçayı aşağı bastırınız ve çekmeceyi tamamen dışarı çekiniz.
2. Ek parçayı çıkarınız: Parmağınızla ek parçaya alttan üste doğru bastırınız.



3. Deterjan alınan kabı ve parçayı su ve fırça ile temizleyiniz ve kurulayınız. Gövdenin içini de temizleyiniz.
4. Ek parçayı yerleştiriniz ve yerine oturtunuz (silindiri kılavuz piminin üzerine geçiriniz).
5. Deterjan çekmecesini içeri itiniz.

Bilgi: Kalan suyun kuruyabilmesi için deterjan çekmecesini açık bırakınız.

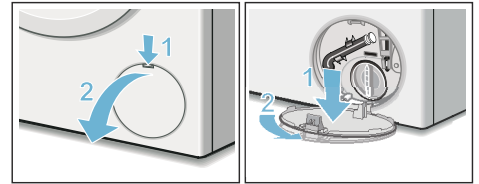
Pis su pompası tıkanmış

⚠ Uyarı

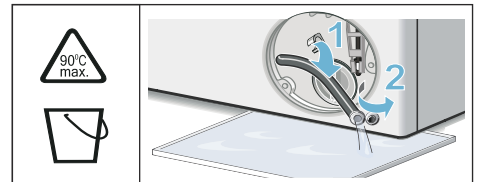
Haşlanma tehlikesi!

Yüksek sıcaklıklarda yıkama sırasında deterjanlı su sıcak olur. Sıcak deterjanlı suya temas edilmesi yanmaya neden olabilir. Deterjanlı suyun soğumasını bekleyiniz.

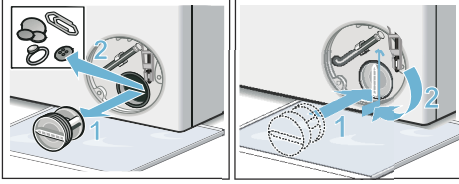
1. Daha fazla su girmemesi ve pis su pompası ile tahliye edilmesi gerektiği için musluğu kapatınız.
2. Cihazı kapatınız. Fişi çekiniz.
3. Servis kapağını açınız ve çıkarınız.



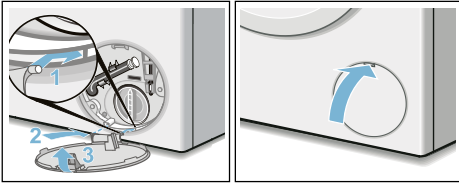
4. Tahliye hortumunu tutucudan çıkarınız. Menfez kapaklarını çekiniz, deterjanlı suyun uygun kaba akmasını sağlayınız. Menfez kapaklarını bastırınız ve tahliye hortumunu tutucuya yerleştiriniz.



5. Pompa kapağını dikkatlice sökünüz, kalan su dışarı akabilir. İç bölümü, pompa kapağı dışlarını ve pompa gövdesini temizleyiniz. Pis su pompası fan göbeği dönüyor olmalıdır. Pompa kapağını tekrar yerleştiriniz ve sıkıp kapatınız. Kol dik konumda durmalıdır.



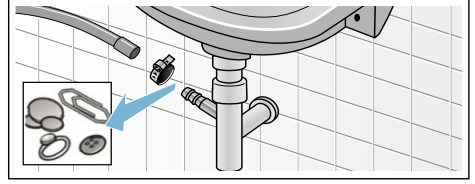
6. Servis kapağını takınız, oturttürak kapatınız.



Bilgi: Bir sonraki çamaşır yıkama işleminde deterjanın kullanılmadan çıkış borusuna akmasını önlemek için: 1 litre suyu **II** bölmesine dökünüz ve **Boşaltma** programını başlatınız.

Sifon borusundaki atık su çıkış hortumu tıkanmış

1. Cihazı kapatınız. Fişini çekiniz.
2. Hortum kelepçesini çözünüz. Tahliye hortumunu dikkatlice çekiniz, kalan su dökülebilir.
3. Atık su çıkış hortumunu ve sifon borusu bağlantı parçasını temizleyiniz.

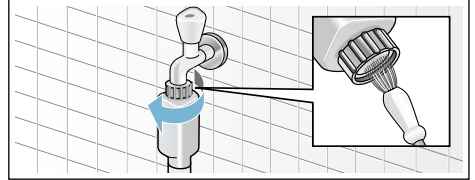


4. Atık su çıkış hortumunu tekrar takınız ve bağlantı yerini hortum kelepçesiyle emniyete alınız.

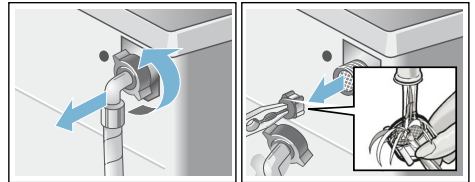
Su girişindeki süzgeç tıkalı

Bunun için önce giriş hortumundaki su basıncını gideriniz:

1. Su musluğunu kapatınız.
2. Herhangi bir program seçiniz (Durulama//Sıkma/Boşaltma hariç).
3. ►II tuşunu seçiniz. Programı yaklaşık 40 saniye çalıştırınız.
4. Program ayar düğmesi **iptal** (stop) konumuna getiriniz. Elektrik fişini çekip prizden çıkarınız.
5. Su musluğundaki süzgeci temizleyiniz: Hortumu musluktan çıkarınız. Süzgeci küçük bir fırça ile temizleyiniz.



6. Standart ve Aqua-Secure modellerinde cihazın arka tarafındaki süzgeci de temizleyiniz: Hortumu cihazın arka tarafından çıkarınız, süzgeci bir pense ile dışarı çıkarınız ve temizleyiniz.



7. Hortumu bağlayınız ve sızdırmazlığını kontrol ediniz.

? Arıza durumunda ne yapılmalı?

Acil kilit açma sistemi

örn. elektrik kesintisinde

Elektrik geldiğinde program çalışmaya devam eder.

Buna rağmen çamaşırlar çıkarılacaksa, çamaşır doldurma kapağı aşağıda açıklandığı gibi açılabilir:

! Uyarı

Haşlanma tehlikesi!

Yüksek sıcaklıklarda yıkama sırasında sıcak deterjanlı suyu ve çamaşır ile temas halinde yanma tehlikesi ortaya çıkabilir.

Önce soğumasını bekleyiniz.

! Uyarı

Yaralanma tehlikesi!

Dönen tamburun içine sokulması ellerinizin yaralanmasına neden olabilir. Dönen tamburun içine girmeyiniz. Tambur durana kadar bekleyiniz.

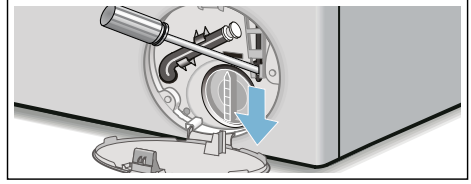
Dikkat!

Su hasarı

Dışarı çıkan su, su hasarına neden olabilir.


Camdan su görünüyorsa, çamaşır doldurma kapağını açmayınız.

1. Cihazı kapatınız. Fişi çekiniz.
2. Deterjanlı suyu boşaltınız.
3. Acil kilit açma sistemini bir alet yardımıyla aşağı doğru çekip bırakınız.
Daha sonra çamaşır doldurma kapağını açınız.




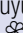

Gösterge alanındaki bilgiler



Gösterge	Sebeup/Yardım
⊙ yanıyor	<ul style="list-style-type: none">■ Sıcaklık çok yüksek. Sıcaklık düşene kadar bekleyiniz.■ Su seviyesi çok yüksek. Çamaşır ilave edilmesi mümkün değildir. Duruma göre çamaşır doldurma kapağını hemen kapatınız. Programı devam ettirmek için ► tuşuna basınız.
⊙ yanıp sönüyor	<ul style="list-style-type: none">■ Çamaşır sıkışmış olabilir. Lütfen çamaşır doldurma kapağını yeniden açınız ve kapatınız ve ► tuşuna basınız.■ Gerekirse çamaşır doldurma kapağını bastırıp kapatınız ya da çamaşırları çıkarınız ve yeniden basıp kapatınız.■ Gerekirse cihazı kapatınız ve yeniden açınız. Programı açınız ve kişisel ayarları yapınız. Programı başlatınız.
⊙ yanıyor	<ul style="list-style-type: none">■ Soğuk su için olan su musluğunu sonuna kadar açınız.■ Su giriş hortumu katlanmış/sıkıştırılmış,■ Su basıncı çok düşük. Süzgeci temizleyiniz. → Sayfa 23
⊙	Çocuk emniyeti etkinleştirildi; devre dışı bırakınız.

Gösterge	Sebeup/Yardıım
 Yanıyor	Çok fazla köpük algılandı, ek durulama işlemleri devreye sokuldu. Aynı miktarda çamaşır yükü söz konusu olan bir sonraki yıkama işleminde daha az deterjan kullanınız. → Sayfa 18
: Kalan zaman alanı yanıp söner	Şebeke gerilimi çok düşük.
. Kalan zaman alanı yanıp söner	Yıkama programında düşük voltaj. Program uzatılır. → Sayfa 20
E:18	<ul style="list-style-type: none"> ■ Pis su pompası tıkanmış. Pis su pompasını temizleyiniz. → Sayfa 22 ■ Tahliye hortumu/tahliye borusu tıkanmış. Sifona bağlı tahliye hortumunu temizleyiniz. → Sayfa 23
E:23	Küvet içinde su var, cihaz sızdırıyor. Su musluğunu kapatınız. Müşteri hizmetlerini çağırınız!
E:32	Program sonunda Sona erdirmeye ile değişimli olarak yanıp söner. Hata yok – Denge kontrol sistemi sıkma işlemini çamaşır eşit dağılmadığı için durdurdu. Küçük ve büyük çamaşır ları tambur içinde eşit dağıtınız. Gerekirse çamaşır ları yeniden sıkılmalıdır.
E:93	<ul style="list-style-type: none"> ■ Sıcak su için olan su musluğunu sonuna kadar açınız. ■ Sıcak su için olan su giriş hortumu katlanmış/sıkıştırılmış, ■ Sıcak su basıncı çok düşük. Süzgeci temizleyiniz → Sayfa 23, ■ Sıcak su için olan su giriş hortumu bağlı değil. Sıcak su cihazlarında her iki giriş hortumunu da (sıcak ve soğuk suyu) bağlayınız. → Sayfa 31 <p>Bilgi: Göstergeli yok sayın, sadece birinci yıkama işleminde görüntülenir.</p>
diğer göstergeler	Cihazı kapatınız, 5 saniye bekleyiniz ve tekrar açınız. Gösterge yeniden belirirse, müşteri hizmetlerini arayınız. → Sayfa 27

Arıza durumunda ne yapılmalı?

Arızalar	Sebeup/Yardıım
Dişarı su akıyor.	<ul style="list-style-type: none"> ■ Boşaltma hortumunu doğru biçimde sabitleyiniz/değiştiriniz. ■ Giriş hortumunun vida dişli bağlantısını sıkınız.
Cihaza su gelmiyor. Deterjan durulanmamış.	<ul style="list-style-type: none"> ■ ►► tuşuna basılmadı mı? ■ Su musluğu açılmamış mı? ■ Süzgeç tıkanmış olabilir mi? Süzgeci temizleyiniz. → Sayfa 23 ■ Giriş hortumu katlanmış veya sıkışmış mı?
Çamaşır doldurma kapağı açılmıyor.	<ul style="list-style-type: none"> ■ Güvenlik fonksiyonu aktif. Program iptal? ■ ---- (Durulama iptal = son sıkma olmadan) mi seçildi? → Sayfa 19 ■ Sadece acil durumda açma fonksiyonu üzerinden mi açmak mümkün? → Sayfa 24

Arızalar	Sebeup/Yardıım
Program çalışmaya başla-mıyor.	<ul style="list-style-type: none"> ■ ►II veya kalan süre erteleme tuşuna mı basıldı? ■ Çamaşır doldurma kapağı kapalı mı? ■  Çocuk emniyeti etkinleştirildi mi? Devre dışı bırakınız.
Program başlatıldıktan sonra tamburda kısa süre silkelene/dönme.	Hata değildir - yıkama programı başlatılırken dahili bir motor testi nedeniyle tamburda kısa süreli bir silkelene ortaya çıkabilir.
Deterjanlı su cihazdan pompalanıp boşaltılmıyor.	<ul style="list-style-type: none"> ■ --- (Durulama iptal = son sıkma olmadan) mi seçildi? → <i>Sayfa 19</i> ■ Pis su pompasını temizleyiniz. → <i>Sayfa 22</i> ■ Su çıkış borusunu ve/veya boşaltma hortumunu temizleyiniz.
Tamburun içinde su görünmüyor.	Hata yok – Su seviyesi görünen kısmın altında.
Sıkma sonucu tatmin edici değil. Çamaşır ıslak/çok nemli.	<ul style="list-style-type: none"> ■ Hata yok – Denge kontrol sistemi sıkma işlemini çamaşır ıslak için durdurdu. Küçük ve büyük çamaşır ıslak tambur içinde eşit dağıttınız. ■ Kırışıklık önleme (modele bağlı olarak) mi seçilmiş? ■ Çok düşük devir sayısı mı seçilmiş?
Birden fazla kez sıkma.	Hata yok – Denge kontrol sistemi dengesizliği düzeltiyor.
Program süresi normalden daha uzun.	<ul style="list-style-type: none"> ■ Hata yok – Denge kontrol sistemi çamaşır ıslak birkaç kez dağıtarak dengesizliği düzeltiyor. ■ Hata yok – Köpük kontrol sistemi aktif – bir durulama süreci ek olarak devreye sokulur.
Program süresi, yıkama süreci sırasında değişiyor.	Hata yok – Program akışı ilgili yıkama süreci için optimize ediliyor. Bu durum, gösterge alanındaki program süresinin değişmesine sebep olabilir.
Koruyucu bakım maddesi için  bölmesinde su kalmış.	<ul style="list-style-type: none"> ■ Hata yok – Koruyucu bakım maddesinin etkisinde değişme yok. ■ Gerekirse ilgili yerleştirme parçasını temizleyiniz.
Çamaşır makinesinde koku oluşması.	<p>Modele bağlı olarak kazan temizleme 90 °C veya pamuklular 90 °C programını çamaşırız çalıştırın.</p> <p>Bunun için toz deterjan veya ağartıcı içeren deterjan kullanınız.</p> <p>Bilgi: Köpük oluşmasını önlemek için, çamaşır deterjanı üreticisinin tavsiye ettiği deterjan miktarının yarısını kullanınız. Yünlü veya hassas çamaşır deterjanı kullanmayınız.</p>
Gösterge alanında  sembolü yanıyor. Deterjan çekmecesinden köpük çıkıyor olabilir.	<p>Çok fazla çamaşır deterjanı mı kullanıldı?</p> <p>Bir çorba kaşığı yumuşatıcı ve 1/2 litre su karıştırılmalıdır ve çekmece II bölümüne dökülmelidir (Outdoor tekstiller, spor tekstillerin ve kuş tuyu tekstilleri hariç!).</p> <p>Deterjan dozajını bir sonraki yıkama işleminde azaltınız.</p>
Sıkma esnasında gürültü, titreşimler ve cihazın “Yürümesi” söz konusu.	<ul style="list-style-type: none"> ■ Cihaz konumu ayarlandı mı? Cihazı konumunu ayarlayınız. → <i>Sayfa 33</i> ■ Cihazın ayakları sabitlemiş mi? Cihaz ayaklarını sabitleyiniz. → <i>Sayfa 33</i> ■ Taşıma güvenliği donanımları çıkartılmış mı? Taşıma güvenlik donanımlarını söküp çıkarınız. → <i>Sayfa 29</i>

Arızalar	Sebeup/Yardım
Gösterge alanı/gösterge lambaları işletme esnasında çalışmıyor.	<ul style="list-style-type: none"> ■ Elektrik kesintisi? ■ Sigorta atmış mı? Gerekirse evin sigortasını işler duruma getiriniz/değiştiriniz. ■ Arıza tekrar ortaya çıkarsa, yetkili servisi arayınız.
Çamaşırlarda deterjan artıkları var.	<ul style="list-style-type: none"> ■ Bazen fosfatsız deterjanlar suda çözülmeden artıklar içerir. ■ durulama programını seçiniz veya çamaşırları yıkadıktan sonra fırçalayınız.
Bekleme konumunda gösterge alanında  sembolü yanıyor.	<ul style="list-style-type: none"> ■ Su seviyesi çok yüksek. Çamaşır ilave edilmesi mümkün değildir. Duruma göre çamaşır doldurma kapağını hemen kapatınız. ■ Programı devam ettirmek için ▶ tuşuna basınız.
Bekleme konumunda gösterge alanında  sembolü sönük.	Çamaşır doldurma kapağı kilidi açık. Çamaşır eklenmesi mümkün.
Bir hatayı kendiniz halledemiyorsanız (kapatma/açma sonrasında) veya bir onarım gereklyse:	
<ul style="list-style-type: none"> ■ Cihazı kapatınız ve elektrik fişini prizden çekiniz. ■ Su musluğunu kapatınız ve yetkili servisi çağırınız. 	



Müşteri hizmetleri

Arızayı kendiniz gideremiyorsanız lütfen müşteri hizmetlerine başvurunuz. →
Kapak sayfası

Gereksiz yere teknisyen talebini önlemek için, daima uygun bir çözüm buluyoruz.

Yetkili servise lütfen cihazın ürün numarasını (E-Nr.) ve imalat numarasını (FD) bildiriniz.

E-Nr. _____	FD _____
-------------	----------

E no. Ürün numarası
FD İmalat numarası

Bu bilgileri *modele bağlı olarak bulabilirsiniz:

çamaşır doldurma penceresinin iç kısmı*/açık servis kapağı* ve cihazın arka yüzünde.

Üreticinin yetkisine güveniniz.

Bize başvurunuz. Böylelikle gerekli onarım çalışmalarının, orijinal yedek parçalara sahip, eğitilmiş servis teknisyenler tarafından yapıldığından emin olabilirsiniz.



Teknik veriler

Ebatlar:

85 x 60 x 55 cm
(Yükseklik x Genişlik x Derinlik)

Ağırlık:

66 - 73 kg*

Elektrik bağlantısı:

Nominal gerilim: 220–240 V / 50 Hz
Nominal akım: 10 A / 13 A*
Nominal güç: 1900 - 2300 W

Su basıncı:

100 - 1000 kPa (1 - 10 bar)

Kapalı durumda güç tüketimi:

0,12 W

Açık durumda güç tüketimi:

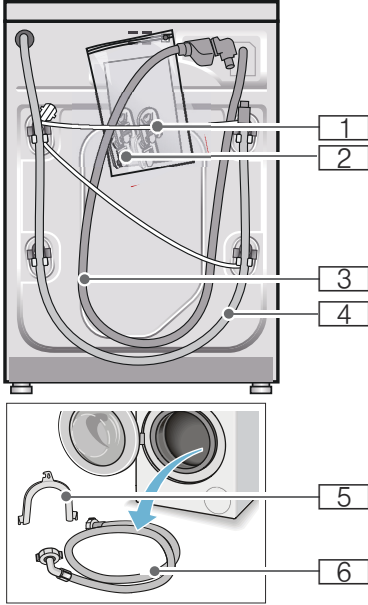
0,43 W

* modele bağlı

Kurulması ve elektriğe bağlanması

Standart ekipman

Bilgi: Makinede nakliye hasarı olup olmadığını kontrol ediniz. Hasarlı makineyi kesinlikle çalıştırmayınız. Şikayet veya itiraz söz konusu olduğunda, lütfen cihazı satın aldığınız yetkili satıcınıza veya yetkili servisimize başvurunuz. → Sayfa 27



1 Şebeke hattı

2 Torba:

- Kullanım ve kurulum kılavuzu
- Müşteri hizmet noktaları dizini*
- Garanti*
- Taşıma güvenlik donanımları çıkartıldıktan sonra delikler için kapaklar

3 Aquastop modeli için su giriş hortumu

4 Su çıkış hortumu

5 Su çıkış hortumunun sabitlenmesi için manifold*

6 Standart/Aqua-Secure modellerinde soğuk su giriş hortumu, sıcak su bağlantısı olan modellerde ek olarak bir sıcak su giriş hortumu

* modele bağlı olarak

Ek olarak su çıkış hortumunun bir sifona bağlanması durumunda bir hortum kelepçesi \varnothing 24 - 40 mm (yetkili satıcı) gereklidir.

Yararlı alet

- Düzgün kurmak için su terazisi
- Cıvata anahtarı:
 - Taşıma güvenliği donanımının çözülmesi için anahtar genişliği 13 ve
 - cihaz ayaklarını düzgünce ayarlamak için anahtar ağız genişliği 17

Güvenlik bilgileri

⚠ Uyarı

Yaralanma tehlikesi!

- Çamaşır makinesi oldukça ağırdır. Çamaşır makinesini kaldır/taşıma sırasında dikkatli olunuz.
- Çamaşır makinesi ön taraftaki parçalarından (örn. çamaşır doldurma kapağı) tutularak kaldırılırsa parçalar kırılabilir ve yaralanmalara sebep olabilir. Çamaşır makinesini ön taraftaki parçalarından tutarak kaldırmayınız.

- Hortum ve elektrik kabloları düzgün yerleştirilmediğinde takılma ve yaralanma tehlikesi ortaya çıkar. Hortumları ve kabloları takılma tehlikesi oluşturmayacak şekilde yerleştiriniz.

Dikkat!

Cihazda hasar

Donmuş hortumlar yırtılabilir/patlayabilir. Çamaşır makinesini donma tehlikesi olan alanlar ve/veya açık alanlara yerleştirmeyiniz.

Dikkat!

Su hasarları

Su giriş ve çıkış hortumu bağlantı yerleri yüksek su basıncı altında bulunur. Sızıntıları veya su hasarlarını önlemek için bu bölümdeki uyarılara mutlaka dikkat ediniz.

Bilgiler

- Burada belirtilen uyarılara ek olarak yetkili su ve elektrik şirketinin de özel yönetmelikleri geçerli olabilir.
- Emin olmadığınız durumlarda cihazın bağlantılarını yetkili ve uzman bir kişiye yaptırınız.

Yerleştirme yüzeyi

Bilgi: Makinenin yerinden oynamaması için dengede durması önemlidir!

- Yerleştirme yüzeyi sabit ve düz olmalıdır.
- Yumuşak zeminler/zemin kaplamaları uygun değildir.

Taban veya ahşap izgara üzerine yerleştirme

Dikkat!

Cihazda hasar

Çamaşır makinesi sıkma sırasında hareket edebilir ve tabandan devrilebilir/yıkılabilir. Cihaz ayaklarını mutlaka sabitleme askısına sabitleyiniz.

Sipariş numarası WMZ 2200, WX 9756, Z 7080X0

Bilgi: Ahşap ızgaralarda çamaşır makinesini:

- mümkün olduğunda bir köşeye,
- yere sağlam biçimde vidalanmış, suya dayanıklı ahşap plakalar üzerine (min. 30 mm kalınlıkta) yerleştiriniz.

Çekmeceli bir platform üzerine kurulması

Platform sipariş no.: WMZ 20490, WZ 20490, WZ 20510, WZ 20520

Cihazın mutfak ünitesinin altına/içine monte edilmesi

⚠ Uyarı

Hayati tehlike!

Gerilim ileten parçalarla temas etmesi halinde elektrik çarpması tehlikesi ortaya çıkar. Cihazın kapak plakasını çıkarmayınız.

Bilgiler

- 60 cm niş genişliği gereklidir.
- Çamaşır makinesini yalnızca sabit, yanındaki dolaplara sabitlenmiş, çalışma tezgahlarına yerleştiriniz.

Taşıma emniyetlerinin çıkarılması

Dikkat!

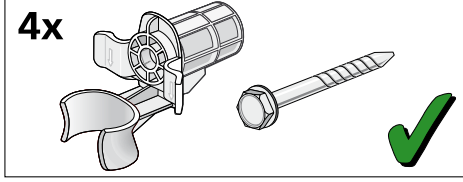
Cihazda hasar

- Makine, taşıma için taşıma emniyetleri ile emniyete alınır. Çıkarılmayan taşıma emniyetleri çalışma sırasında makineye, örn. tambura zarar verebilir. İlk kullanımdan önce 4 taşıma emniyetinin tümünü tamamen çıkarınız. Emniyetleri muhafaza ediniz.

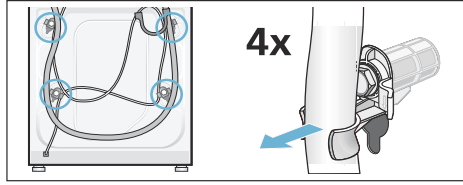
tr Kurulması ve elektriğe bağlanması

- Daha sonraki taşımalarda taşıma hasarı oluşmasını önlemek için, taşımadan önce emniyetleri mutlaka tekrar takınız.

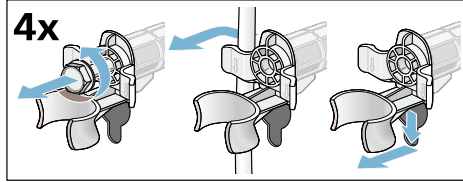
Bilgi: Cıvataları ve kovanları muhafaza ediniz.



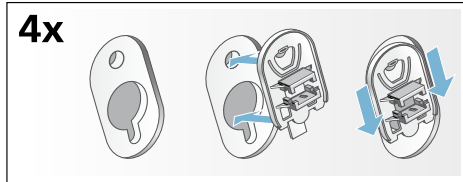
1. Hortumları tutuculardan alınız.



2. 4 nakliye emniyet cıvatasının tümünü çözerek çıkarınız. Kovanları çıkarınız. Bunun için elektrik hattını tutuculardan alınız.

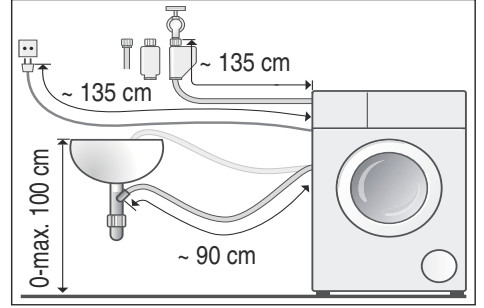


3. Kapakları yerleştiriniz. Tespit kancalarına bastırarak kapakları sıkıca kilitleyiniz.

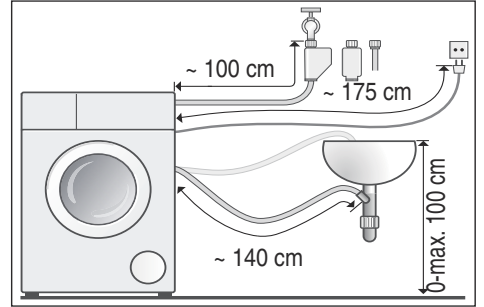


Hortum ve kablo uzunlukları

- Sol taraf bağlantısı



- Sağ taraf bağlantısı



Yararlı bilgi: Yetkili satıcıdan/müşteri hizmetlerinden temin edilebilir:

- Aquastop ve soğuk su giriş hortumu için uzatma (yakl. 2,50 m); Sipariş numarası WMZ2380, WZ10130, CZ11350, Z7070X0
- Standart model için daha uzun su giriş hortumu (yakl. 2,20 m)

Su girişi

⚠ Uyarı
Ölüm tehlikesi!

Elektrik gerilimi ileten parçalar ile temas halinde elektrik çarpması tehlikesi söz konusudur.

Aquastop emniyet ventilini suya daldırmayınız (elektrikli bir ventil içerir).

Bağlantı kurarken aşağıdakilere dikkat ediniz

Bilgiler

- Çamaşır makinesini soğuk su bağlantısından soğuk şebeke suyuna bağlayınız.
- Çamaşır makinesini sıcak su bağlantısından maksimum 60 °C sıcaklıkta sıcak ve soğuk şebeke suyuyla çalıştırınız.
- Makineyi basınçsız sıcak su kazanının musluk bataryasına bağlamayınız.
- Sadece birlikte teslim edilen veya yetkili satıcılardan alınmış giriş hortumu kullanınız; kullanılmış giriş hortumu kullanmayınız.
- Su giriş hortumunu kıvrımayınız, sıkıştırmayınız, değiştirmeyiniz veya kesmeyiniz (aksi halde sağlamlığı garanti edilmez).
- Vida dişli bağlantıları yalnızca elle sıkınız. Vida dişli bağlantılar bir alet (pense) ile çok fazla sıkılırsa, vida dişleri zarar görebilir.

Su şebekesindeki optimum su basıncı en az 100 kPa (1 bar)

maksimum 1000 kPa (10 bar)

Su musluğu açık olduğunda, asgari 8 l/dk. su akmalıdır

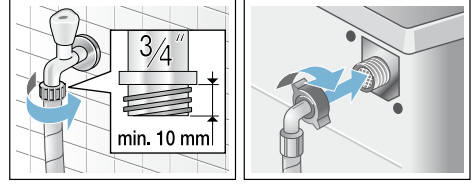
Su basıncı daha yüksek olursa, makine bağlantısının önüne bir basınç düşürme valfi takılmalıdır.

Soğuk su bağlantısı

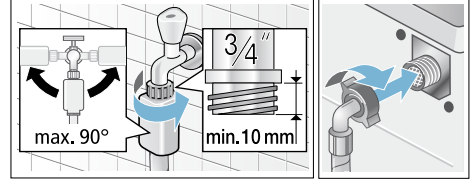
Bilgi: Çamaşır makinesini soğuk su bağlantısından soğuk şebeke suyuna bağlayınız.

Su giriş hortumunu su musluğuna (26,4 mm = 3/4") ve cihaza bağlayınız (Aqua-Stop modellerinde gerekmez, sabit biçimde monte edilmiştir) :

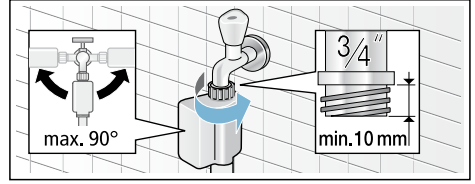
- Model: **Standart**



- Model: **Aqua-Secure**



- Model: **Aquastop**



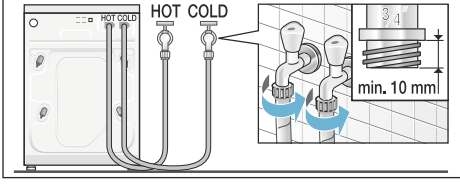
Bilgi: Su musluğunu dikkatlice açınız ve bu esnada bağlantı yerlerinin sızdırmazlığını kontrol ediniz. Cıvata bağlantısı musluk suyu basıncı altındadır.

Soğuk ve sıcak su bağlantısı

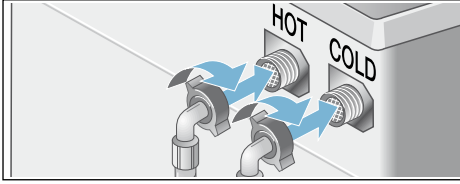
Bilgiler

- Çamaşır makinesini sıcak su bağlantısından maksimum 60 °C sıcaklıkta sıcak ve soğuk şebeke suyuyla çalıştırınız.
- Sıcak su musluğunda kırmızı sıcak su giriş hortumu ve cihazda kırmızı vana
- Soğuk su musluğunda beyaz soğuk su giriş hortumu ve cihazda beyaz vana

Su musluklarına bağlantı (26,4 mm = 3/4")



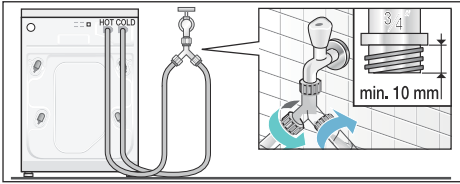
Cihaza bağlantı



Sıcak sulu cihazlarda sadece soğuk suya bağlantı

Sıcak su bağlantısı mevcut değilse bağlantı için Y parçası kullanınız, bu parça müşteri hizmetlerinden şu parça numarası ile sipariş edilebilir: 050871.

- Her iki giriş hortumunu bir Y parçası ile soğuk su musluğuna bağlayınız ve
- her iki giriş hortumunu cihaza bağlayınız.



Bilgi: Su musluklarını dikkatle açınız ve bu esnada bağlantı yerlerinin sızdırmazlığını kontrol ediniz. Cıvata bağlantısı musluk suyu basıncı altındadır.

Su tahliyesi

Dikkat! Su hasarları

Tahliye hortumu yüksek su basıncıyla boşaltma sırasında lavabodan veya bağlantı yerinden kayarsa, dökülen su, su hasarına neden olabilir. Tahliye hortumunu kayarak çıkmaya karşı emniyete alınız.

Bilgi: Su tahliye hortumunu bükmeyiniz veya uzunlamasına çekmeyiniz.

Su tahliye hortumunu aşağıdaki gibi yerleştirebilirsiniz:

■ Lavabonun giderine



Uyarı

Haşlanma tehlikesi!

Yüksek sıcaklıklarda yıkama sırasında, örn. sıcak deterjanlı suyun lavaboya boşaltılması sırasında, sıcak deterjanlı su ile temas edildiğinde yanıklar oluşabilir. Sıcak deterjanlı su bölgesine girmeyiniz.

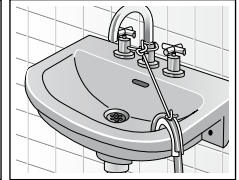
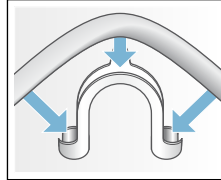
Dikkat!

Cihaz hasarı/kumaşlarda hasar

Tahliye hortumunun ucu boşaltılan suya girdiğinde, su cihaza geri akabilir ve cihaza/kumaşlara zarar verebilir.

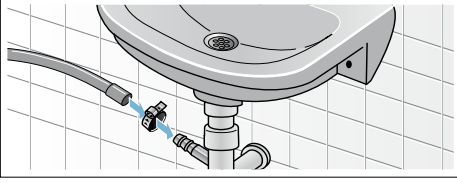
Aşağıdakilere dikkat edin:

- Kilit tıpası lavabo giderini kapatmamalıdır.
- Tahliye hortumunun ucu boşaltılan suya girmemelidir.
- Su yeterince hızlı boşaltılmalıdır.

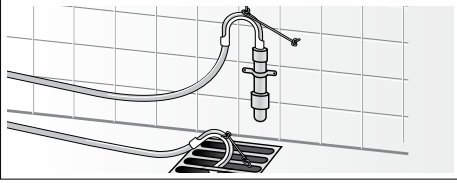


■ Sifon borusundan tahliye

Baęlantı yeri \varnothing 24-40 mm hortum kelepçesi (yetkili satıcı) ile emniyete alınmalıdır.



■ Lastik manşonlu veya plastik borudan veya oluktan tahliye



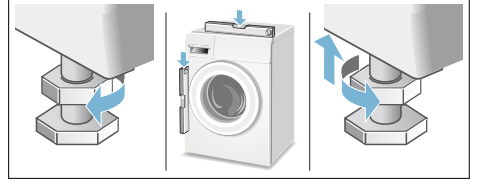
Hizalama

Lütfen cihazı bir su terazisi yardımıyla düz hale getiriniz.

Doęru hizalama olmaması durumunda yoğun gürültü, titreşim ortaya çıkabilir ve cihaz "hareket edebilir"!

1. Kontra somunları vida anahtarı ile saat yönünde çözünüz.
2. Çamaşır makinesi hizalamasını su terazisi ile kontrol ediniz, gerekirse düzeltiniz. Cihaz ayaklarını döndürerek yükseklięi deęiştiriniz. Dört cihaz ayaęının tamamı zemine saęlam biçimde oturmalıdır.

3. Kontra somunu gövdeye sabitleyiniz. Ayaęı sabitleyiniz ve yükseklikte ayarlama yapmayınız. Dört cihaz ayaęının hepsindeki kontra somunlar gövdeye saęlam biçimde vidalanmış olmalıdır!



Elektrik Baęlantısı

⚠ Uyarı


Hayati tehlike!

Gerilim ileten parçalarla temas etmesi halinde elektrik çarpması tehlikesi ortaya çıkar.

- Elektrik fişini asla ıslak ellerle tutmayınız.
- Elektrik kablosunu her zaman yalnızca kablodan deęil fişten tutarak çekiniz, aksi takdirde zarar görebilir.
- Çalışma sırasında elektrik fişini asla çekmeyiniz.

Aşağıdaki uyarılara dikkat ediniz ve şunları saęlayınız:

Bilgiler

- Şebeke gerilimi ile çamaşır makinesi üzerindeki (tip etiketi) gerilim bilgileri örtüşmelidir. Bağlantı değeri ve gerekli sigorta değeri tip etiketi üzerinde bildirilmiştir.
- Çamaşır makinesi bağlantısı yalnızca talimatlara uygun monte edilmiş topraklı priz ile dalgali akımda gerçekleştirilmelidir.
- Elektrik fişi ve priz birbirine uygun olmalıdır.
- Kablo kesiti yeterli olmalıdır.
- Topraklama sistemi talimatlara uygun monte edilmiş olmalıdır.
- Elektrik kablosu değişikliği (gerektiğinde) yalnızca elektrik teknisyeni tarafından gerçekleştirilmelidir. Yedek elektrik fişi müşteri hizmetlerinden temin edilebilir.
- Çoklu soket/kavrama ve uzatma kabloları kullanılmamalıdır.
- Hatalı akımda sigorta kutusu kullanılması durumunda yalnızca bu karakteri  içeren bir tip kullanılmalıdır. Yalnızca bu karakter bugün için geçerli olan yönetmeliklerin yerine getirilmesini sağlar.
- Şebeke soketi her zaman ulaşılabilir olmalıdır.
- Elektrik fişi bükülmemeli, ezilmemeli, üzerinde değişiklik yapılmamalı, kesilmemeli veya ısı kaynakları ile temas etmemelidir.

1. yıkamadan önce

Çamaşır makinesi fabrikadan çıkmadan önce detaylı bir kontrolden geçmiştir. Olası test suyu artıklarını gidermek için, ilk kullanımda **çamaşırırsız** yıkama işlemi uygulayınız.

Bilgiler

- Çamaşır makinesi **usulüne uygun olarak kurulmuş** ve **bağlanmış olmak zorundadır**. bkz. → Sayfa 28
- Hasarlı makineyi kesinlikle çalıştırmayınız. Müşteri hizmetlerine haber veriniz.

1. Makineyi kontrol ediniz.
 2. Kumanda panelindeki koruyucu folyoyu çıkartınız.
 3. Elektrik fişini takınız.
 4. Su musluğunu açınız.
 5. Çamaşır doldurma kapağını kapatınız (çamaşır doldurmayınız!).
 6. Modele bağlı olarak **kazan temizleme 90 °C** veya **pamuklular 90 °C** programını seçiniz.
 7. Deterjan çekmecesini açınız.
 8. **II** bölmesine yaklaşık 1 litre su doldurunuz.
 9. **II** bölmesine deterjan doldurunuz. **Bilgi:** Köpük oluşmasını önlemek için, çamaşır deterjanı üreticisinin tavsiye ettiği deterjan miktarının yarısını kullanınız. Yünlü veya hassas çamaşır için olan deterjan kullanmayınız.
 10. Deterjan çekmecesini kapatınız.
 11. ► tuşunu seçiniz.
 12. Program sonunda cihazı kapatınız.
- Çamaşır makineniz şimdi çalışmaya hazırdır.**

Taşıma

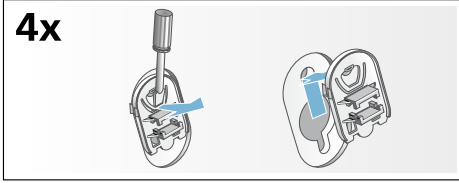
örn. taşıma sırasında

Hazırlık işlemleri:

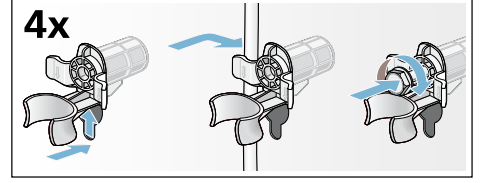
1. Su musluğunu kapatınız.
2. Su giriş hortumu içindeki su basıncını gideriniz.
Bakım - su girişindeki süzgeç
→ Sayfa 23
3. Kalan deterjanlı suyu boşaltınız.
Bakım - pis su pompası tıkalı
→ Sayfa 22
4. Çamaşır makinesinin fişini çekiniz.
5. Hortumları sökünüz.

Taşıma emniyetlerinin takılması:

1. Kapakları çıkararak muhafaza ediniz.
Tornavida kullanınız.



2. 4 kovanın tümünü yerleştiriniz.
Elektrik kablosunu tutuculara sabitleyiniz. Cıvataları yerleştiriniz ve iyice sıkınız.



Yeniden işletmeye almadan önce:

Bilgiler

- **Mutlaka** taşıma güvenlik donanımlarını söküp çıkarınız!
- Sonraki yıkama işleminde deterjanın akmasını önlemek için: Yaklaşık 1 litre suyu **II** bölmesine dökünüz ve **boşaltma** programını seçiniz ve başlatınız.

Her zaman
yanınızdayız

PROFİLO

444 77 66

Çağrı Yönetim Merkezi

Profilo ile ilgili tüm sorularınız için...

www.profilo.com.tr

BSH Ev Aletleri Sanayi ve Ticaret A.Ş.
Çakmak Mahallesi, Balkan Caddesi No:51 34770 Ümraniye, İstanbul
T: 216 528-90 00 F: 216 528-99 99

9000978357 (9512)

