

# A sua máquina de lavar roupa

**Parabéns** - Acabou de adquirir um electrodoméstico moderno e de qualidade da marca Balay. A máquina distingue-se por um consumo económico de água e energia. Todas as máquinas que saem da nossa fábrica são cuidadosamente testadas relativamente ao seu funcionamento e perfeitas condições.

Para mais informações sobre os nossos produtos, acessórios, peças de substituição e serviços: [www.balay.es](http://www.balay.es)

Os dados de contacto do serviço de assistência técnica local são indicados aqui ou na lista dos serviços de assistência técnica.  
**PT** 707 500 545 (PT 0,10€/min. Mobile 0,25€/min)

**Eliminação ecológica**  
 Eliminar a embalagem de forma ecológica. Este aparelho está marcado em conformidade com a Directiva 2012/19/UE relativa aos resíduos de equipamentos eléctricos e electrónicos (waste electrical and electronic equipment - WEEE). A directiva estabelece o quadro para a criação de um sistema de recolha e valorização dos equipamentos usados válido em todos os Estados Membros da União Europeia.

**Índice**

Utilização adequada .....	Página 1
Programas .....	1
Regulação e ajuste do programa .....	3
Lavagem .....	3/4
Depois da lavagem .....	4
Regulações individuais .....	5
Indicações importantes .....	6
Tabela de programas .....	7
Instruções de segurança .....	8
Valores de consumo .....	8
Limpeza .....	9
Notas para indicadores luminosos .....	9
Manutenção .....	10
Que fazer, se ... ..	11

**Protecção do meio ambiente/Indicações sobre poupança**  
 - Aproveitar o volume de carga máximo do programa em questão.  
 - Lavar a roupa com sujidade normal sem pré-lavagem (*dependendo do modelo*).  
 - As temperaturas seleccionáveis referem-se aos símbolos de lavagem nos tecidos. As temperaturas indicadas na máquina podem divergir, para se assegurar uma mistura perfeita de poupança de energia e resultado de lavagem.  
 - Dosear o detergente de acordo com as indicações do fabricante e com o grau de dureza da água.  
 - Se a roupa for seca de seguida numa secadora de roupa, seleccionar a velocidade de centrifugação de acordo com as indicações do fabricante da secadora (*dependendo do modelo*).

## Utilização adequada

- exclusivamente para uso doméstico,
- para lavar tecidos que podem ir à máquina e lã lavável à mão em água de lavagem,
- para funcionamento com água potável fria e com detergentes e produtos de tratamento adicionais correntes no mercado, que sejam adequados para utilização em máquinas de lavar roupa.

- ⚠** Não deixar as crianças junto da máquina de lavar roupa, sem qualquer vigilância!
- A máquina de lavar roupa não pode ser utilizada por crianças e adultos sem preparação adequada.
- Manter os animais domésticos afastados da máquina de lavar roupa!

## Preparação

**⚠** Instalação de acordo com as instruções de instalação em separado.

**🔍** **Verificar a máquina**  
 - Não colocar em funcionamento uma máquina que apresente danos!  
 - Contactar a Assistência Técnica!

**🔌** **Ligar a ficha à tomada**  
 Só com as mãos secas!  
 Puxar apenas pela ficha!

**🚰** **Abrir a torneira da água**

## Antes da primeira lavagem lavar uma vez sem roupa → página 9.

**👕** **Separar a roupa e colocá-la na máquina**  
 Respeitar as indicações de limpeza do fabricante! Respeitar as indicações das etiquetas. Separar de acordo com tipo, cor, grau de sujidade e temperatura. A carga máxima não deve ser ultrapassada → página 7.

**🔒** **Introduzir detergente e produtos de tratamento adicionais**  
 Respeitar as indicações importantes → página 6!  
 Misturar peças de roupa grandes com pequenas! e adultos sem preparação adequada.  
 Fechar o óculo. Certificar-se de que não ficam peças de roupa presas entre o óculo e o vedante de borracha.

**📏** **Regular e ajustar o programa**  
 Dosear de acordo com: quantidade de roupa, grau de sujidade, grau de dureza da água (esta informação pode ser obtida junto da companhia da água) e indicações do fabricante.  
 Deitar o detergente líquido no respectivo doseador e colocá-lo dentro do tambor.

**📍** **Compartmento II:** detergente para a lavagem principal, agente anti-calcário, branqueador, produto anti-nódoas

**📍** **Compartmento ☞:** amaciador, goma

**📍** **Compartmento I:** detergente para pré-lavagem (*dependendo do modelo*)

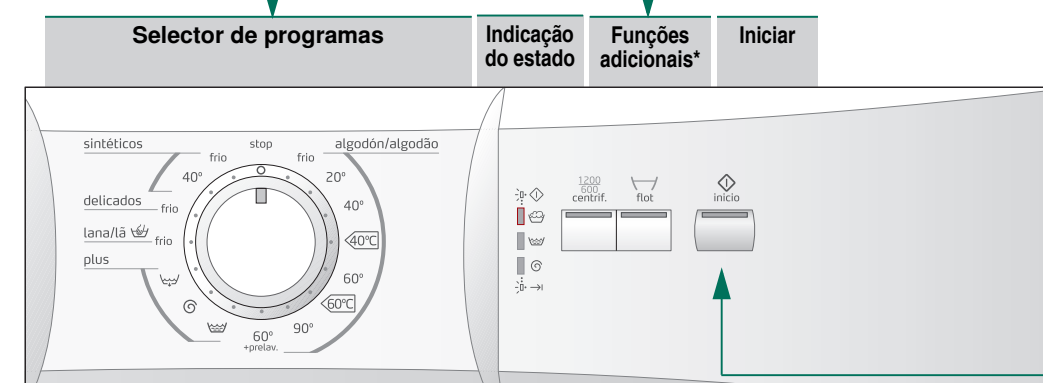
**📍** **Amaciadores e produtos de tratamento contra deformação e vincos da roupa muito espessos devem ser diluídos num pouco de água. Evita o entupimento da passagem.**

## Programas

Tabela de programas detalhada → página 7.

algodón/algodão	tecidos resistentes
algodón/algodão + prelav.	tecidos resistentes, pré-lavagem a 30 °C
🌀 (enxaguamento)	seguido de centrifugação
🌀 (centrifugação)	de roupa lavada à mão
🌊 plus (escoamento)	da água de enxaguamento
👕 / lana/lã	lãs laváveis à mão e na máquina
delicados	tecidos laváveis delicados
👕 sintéticos	tecidos de limpeza fácil

(\*velocidades de centrifugação conforme o modelo)

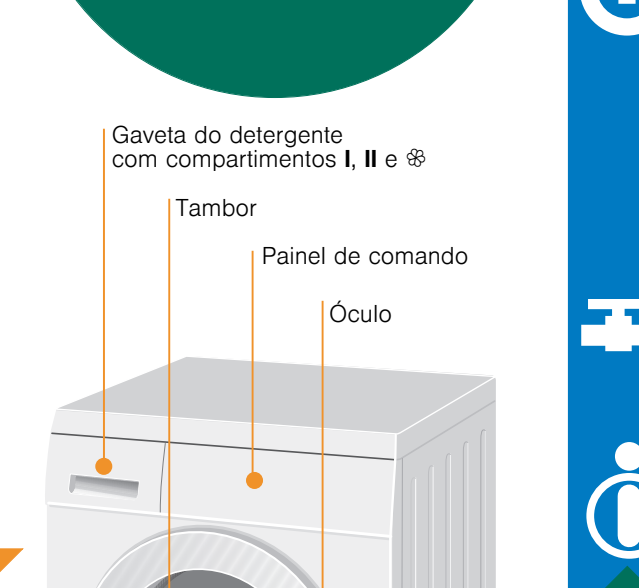


## Regular e ajustar o programa

**📍** Funções adicionais → Regulações individuais, página 5.

**📍** **Seleccionar** **🌀 inicio (iniciar)**

## Lavagem



## 1

## 2

## 3

## Lavagem

## Retirar a roupa

Abriu o óculo e retirar a roupa. Caso **🌊 flot** (sem centrifugação) esteja activo: Colocar o selector de programas em **🌊 plus (escoamento)** ou seleccionar uma velocidade de centrifugação (*dependendo do modelo*). Seleccionar **🌀 inicio (iniciar)**.  
 - Remover eventuais corpos estranhos - Perigo de corrosão.  
 - Deixar o óculo e a gaveta do detergente abertos para que possam secar completamente.

## Fechar a torneira da água

## Desligar

Colocar o selector de programas em **stop**.

## Fim do programa, se ...

... o indicador luminoso **🌀 (centrifugação)** → **👉 (terminada)** começa a piscar.

## Cancelar o programa

No caso de programas com temperatura elevada:  
 - Deixar arrefecer a roupa: Seleccionar **🌊 (enxaguamento)**.  
 - Seleccionar **🌀 inicio (iniciar)**.  
 No caso de programas com temperatura baixa:  
 - Seleccionar **🌀 (centrifugação)** ou **🌊 plus (escoamento)**.  
 - Seleccionar **🌀 inicio (iniciar)**.

## Alterar o programa, se ...

... por engano, tiver seleccionado um programa errado:  
 - Seleccionar um novo programa.  
 - Seleccionar **🌀 inicio (iniciar)**. O novo programa começa do início.

## Regulações individuais

**📍** **Funções adicionais** → também tabela de programas, página 7.  
**🌀 centrif.** (centrifugação) reduzir a velocidade de centrifugação (*valores segundo modelo*).  
**🌊 flot** a água permanece na água do último enxaguamento

**🌀 inicio (Iniciar)**  
 Para iniciar o programa.

## Indicações importantes

**👕** **Cuidar da roupa e da máquina**  
 - Para a dosagem dos detergentes e outros produtos, seguir sempre as instruções do fabricante.  
 - Esvaziar os bolsos.  
 - Retirar todos os objectos metálicos (clips, etc.).  
 - Lavar roupa delicada dentro de uma rede/um saco (meias, cortinas, sutiãs com aros).  
 - Fechar os fechos de correr, abotoar as fronhas.  
 - Escovar a areia dos bolsos e das dobras.  
 - Retirar os rodízios das cortinas ou juntá-los numa rede/num saco.

**👕** **Roupa com sujidade diferente**  
 Lavar separadamente a roupa nova.  
 ligeira Sem pré-lavagem.  
 Se necessário, tratar nódoas previamente. Seleccionar **algodón/algodão** **🌀**  
 forte Introduzir menos roupa. Seleccionar **algodón/algodão + prelav. 60 °C**

**👕** **Lavagem com goma** *A roupa não deve ser tratada com amaciador.*  
 A lavagem com goma líquida é possível em todos os programas de lavagem. Colocar a dose de goma, de acordo com as instruções do fabricante, no compartimento do amaciador **☞** (se necessário, limpar primeiro).

**👕** **Tingir / Descolorir**  
 Tingir roupa apenas em quantidades moderadas. O sal pode danificar o aço inoxidável! Seguir as instruções do fabricante da tinta! **Não** descolorir roupa na máquina!

## 1

## 2

## 3

## 4

## 5

## 6

<b>Programas</b>	<b>máx. °C</b>	<b>max.</b>	<b>Funcões adicionais: indicações</b>
<b>algodón/algodão</b>	frio, 20, 40, 60, 90 °C	7 kg	tecidos fortes e resistentes a altas temperaturas, de algodão ou linho
<b>algodón/algodão + prelav.</b>	frio, 60 °C	3 kg	tecidos de limpeza fácil de algodão, linho, fibras sintéticas ou tecidos mistos
<b>simtéticos</b>	frio, 40 °C	2 kg	para tecidos delicados laváveis na máquina, por ex., seda, cetim, fibras sintéticas ou tecidos mistos (por ex., cortinas)
<b>delicados</b>	frio		tecidos de lã ou com percentagem de lã laváveis à mão ou na máquina
<b>lã/lã</b>	frio		
<b>Programas adicionais</b>			
<b>i.</b>			Programas sem Pré-lavagem - deitar o detergente no compartimento <b>II</b> , programas com Pré-lavagem - distribuir o detergente pelos compartimentos <b>I</b> e <b>II</b> (dependendo do modelo).

BSH Electrodomésticos España S.A.  
Ronda del Canal Imperial de Aragón, 18-20  
(Parque empresarial Piza Za)  
501 97 Zaragoza, ESPAÑA

3TS875BA ...



## ! Indicações de segurança

- Ler atentamente as instruções de utilização e de instalação, bem como todas as informações que acompanham a máquina de lavar roupa e proceder em conformidade.
- Guardar toda a documentação para posterior consulta.

**Perigo de choque eléctrico**

- Puxar sempre pela ficha e nunca pelo cabo eléctrico!
- Nunca ligar/desligar a ficha com as mãos húmidas.

**Perigo de morte**

No final da vida útil do aparelho:

- Desligar a ficha da tomada.
- Cortar o cabo eléctrico e afastá-lo do aparelho juntamente com a ficha.
- Destruir o fecho do óculo. Deste modo, as crianças não se conseguem fechar dentro da máquina, correndo perigo de morte.

**Perigo de asfixia**

- Manter embalagens, películas e componentes das embalagens fora do alcance das crianças.

**Perigo de envenenamento**

- Guardar detergentes e produtos de tratamento adicionais fora do alcance das crianças.

**Perigo de explosão**

- Peças de roupa pré-tratadas com produtos de limpeza contendo diluentes, por ex., fira-nódoas/benzina podem, depois de colocadas na máquina, provocar uma explosão.
- Antes da lavagem na máquina, enxaguar bem essas peças de roupa à mão.

**Perigo de ferimentos**

- O óculo pode atingir temperaturas muito elevadas.
- Cuidado ao fazer o escoamento de água de lavagem quente.
- Não subir para cima da máquina de lavar roupa.
- Não se apoiar no óculo aberto.
- Não tocar no tambor se este ainda estiver a rodar.
- Cuidado ao abrir a gaveta do detergente com a máquina em funcionamento!

## Valores de consumo

dependendo do modelo

Programa	Carga	Electricidade**	Água**	Duração do programa**
algodón/algodão 20 °C	7 kg	0,33 kWh	67 l	2 ¼ h
algodón/algodão 40 °C	7 kg	0,78 kWh	67 l	2 ¼ h
algodón/algodão 60 °C	7 kg	1,22 kWh	67 l	2 ½ h
algodón/algodão 90 °C	7 kg	1,94 kWh	73 l	2 ¾ h
simtéticos 40 °C	3 kg	0,61 kWh	52 l	1 ¾ h
delicados frío	2 kg	0,29 kWh	51 l	¾ h
lã / lana/lã frío	2 kg	0,17 kWh	33 l	1 h

Programa	Carga	Consumo de energia anual	Consumo de água anual
algodón/algodão  /	7 kg	172 kWh	10780 l

\* Regulação dos programas para ensaio e aposição do rótulo energético de acordo com a Directiva 2010/30/CE com água fria (15 °C).

\*\* Os valores diferem dos indicados, em função da pressão, da dureza e da temperatura de admissão da água utilizada, assim como da temperatura ambiente, tipo, quantidade e nível de sujidade da roupa, detergente utilizado, oscilações. Da tensão eléctrica e das funções adicionais seleccionadas.

## Limpeza

**i Antes da primeira lavagem**

Não colocar roupa na máquina! Abrir a torneira da água. Deitar no compartimento **II**:

- aprox. 1 litro de água
- detergente (dosear conforme as indicações do fabricante para sujidade ligeira e o grau de dureza da água)

Colocar o selector de programas em **algodón/algodão 60 °C** e **inicio (iniciar)**. No final do programa, colocar o selector de programas em **stop**.

**i Carcaça da máquina, painel de comando**

- Limpar com um pano macio e húmido.
- Não utilizar panos, esfregões nem produtos de limpeza abrasivos (produtos para limpeza de aço inoxidável).
- Remover de imediato restos de detergente e de outros produtos de limpeza.
- Proibida a limpeza com jacto de água.

**Limpar a gaveta do detergente e o alojamento ...**

... em caso de restos de detergente ou de amaciador.

1. Puxar para fora, pressionar a aplicação para baixo e retirar totalmente a gaveta do alojamento.
2. Remover dispositivo para fora: com o dedo pressionar o dispositivo de baixo para cima.
3. Limpar e secar o distribuidor de detergente e a aplicação com água e uma escova. Remover também resíduos de detergente e amaciador do alojamento.
4. Colocar e encaixar o dispositivo (encaixar o cilindro no pino-guia).
5. Inserir a gaveta do detergente.

**i** Deixar a gaveta do detergente aberta para que possa secar completamente.

**i Tambor de lavagem e manga de borracha**

Secar o interior da manga de borracha com um pano. Deixar a porta aberta, para que o tambor seque. Manchas de ferrugem - utilizar um produto de limpeza sem cloro, não utilizar palha-de-aço.

**i Descalcificar** Sem roupa na máquina!

Descalcificar de acordo com as instruções do fabricante do produto de descalcificação, desnecessário em caso de dosagem correcta do detergente.

## Notas para indicadores luminosos

Indicadores luminosos para indicação de estado e/ou teclas estão a piscar:

(lavagem) e  (enxaguamento)	Fechar o óculo correctamente; eventualmente, roupa entalada.
(lavagem) e  (centrifugação)	Abrir completamente a torneira da água, mangueira de admissão dobrada/entalada; Limpar o filtro de rede → <i>página 10</i> , pressão da água demasiado baixa.
(centrifugação) e  (enxaguamento)	Bomba de escoamento obstruída; limpar a bomba de escoamento → <i>página 10</i> . Mangueira/Tubo de escoamento entupida/o; limpar a mangueira de escoamento no sifão → <i>página 10</i> .
(enxaguamento)	Falha no motor. Chamar a Assistência Técnica!

Todos os indicadores luminosos estão a piscar.

## Manutenção

**Bomba de escoamento**

Colocar o selector de programas em **stop**, desligar a ficha da tomada.

1. Abrir e retirar a tampa de serviço.
2. **Para modelos com mangueira de esvaziamento:** Retirar a mangueira de esvaziamento do suporte e puxá-la da carcaça. Colocar o recipiente por baixo. Extrair o tampão, deixar escorrer a água de lavagem. Colocar o tampão, apertando-o bem, e inserir a mangueira de esvaziamento no suporte.
- 2\* **Para modelos sem mangueira de esvaziamento:** Desenrosacar cuidadosamente a tampa da bomba, até a água de lavagem começar a escorrer. Assim que a tampa de serviço estiver meio cheia, enrosacar a tampa da bomba e despejar a tampa de serviço. Repetir estes passos até a água de lavagem ter escorrido toda para fora.
3. Desapertar cuidadosamente a tampa da bomba (água residual).
4. Limpar o espaço interior, a rosca da tampa da bomba e o corpo da bomba (a roda de pás da bomba de escoamento tem de rodar livremente).
5. Voltar a colocar a tampa da bomba e a apertá-la.
6. Colocar e fechar a tampa de serviço.

Para evitar que, na próxima lavagem, escorra detergente não utilizado para o esgoto: deitar 1 litro de água no compartimento **II** e iniciar o programa **plus (desaguar)**.

**Mangueira de escoamento no sifão**

Colocar o selector de programas em **stop**, desligar a ficha da tomada.

1. Soltar a braçadeira, puxar a mangueira de escoamento com cuidado (água residual).
2. Limpar a mangueira de escoamento e o tubo do sifão.
3. Voltar a inserir a mangueira de escoamento e proteger o ponto de união com uma braçadeira.

**Filtro de rede na admissão de água**

Retirar a pressão da água na mangueira de admissão:

1. Fechar a torneira da água!
2. Seleccionar um qualquer programa (excepto (centrifugado) // **plus (desaguar)**).
3. Seleccionar **inicio (iniciar)**. Deixar o programa correr durante cerca de 40 segundos.
4. Colocar o selector de programas em **stop**. Desligar a ficha da tomada. Limpar o filtro de rede:

1. Dependendo do modelo: Retirar a mangueira da torneira da água. Limpar o filtro de rede com uma escova pequena.

**e/ou** em modelos Standard e Aqua-Secure:

Retirar a mangueira na parte traseira do aparelho, extrair o filtro de rede com a pinça e limpá-lo.

2. Ligar a mangueira e controlar a respectiva estanquidade.

## O que fazer, se ...

	houver derrame de água	- Fixar correctamente/substituir a mangueira de escoamento. - Apertar a união roscada da mangueira de admissão.
	não houver admissão de água; o detergente não for adicionado.	- Não foi seleccionada a opção <b>inicio (iniciar)</b> ? - A torneira da água foi aberta? - O filtro de rede está entupido? Limpar o filtro de rede → <i>página 10</i> . - A mangueira de admissão está dobrada ou entalada?
	não conseguir abrir o óculo.	- Função de segurança activa. Esperar aproximadamente 2 minutos. - A opção <b>flot</b> (sem centrifugação) está seleccionada? → <i>páginas 3 e 4</i> .
	o programa não iniciar.	- Não foi seleccionada a opção <b>inicio (iniciar)</b> ? - O óculo está fechado?
	não houver escoamento da água de lavagem.	- A opção <b>flot</b> (sem centrifugação) está seleccionada? → <i>páginas 3 e 4</i> . - Limpar a bomba de escoamento → <i>página 10</i> . - Limpar o tubo de escoamento e/ou a mangueira de escoamento.
	não for visível água dentro do tambor.	- Não há problema - água abaixo do campo de visão.
	se o resultado da centrifugação não for satisfatório. Roupa molhada/demasiado húmida.	- Não há problema - o sistema de controlo de desequilíbrio interrompeu a centrifugação, distribuição desigual da roupa. Distribuir as peças de roupa pequenas e grandes dentro do tambor. - Foi seleccionada uma velocidade de centrifugação demasiado baixa? → <i>página 5</i> .
	fase inicial de centrifugação com arranques repetidos.	- Não há problema - sistema de controlo de desequilíbrio está a controlar o desequilíbrio.
	estiver água residual no compartimento do amaciador.	- Não há problema - a eficácia do amaciador não é prejudicada. - Se necessário, limpar dispositivo da gaveta → <i>página 9</i> .
	houver formação de ruído dentro da máquina de lavar roupa.	- Executar o programa <b>algodón/algodão 90 °C</b> sem roupa. Adicionar detergente para lavagem completa.
	da gaveta de detergente sai espuma.	- Foi utilizado demasiado detergente? Se sair espuma pela gaveta do detergente: deitar 1 colher de sopa de amaciador com ½ litro de água no compartimento <b>II</b> (não em caso de tecidos outdoor e com plumas!). - Reduzir a dosagem do detergente na próxima lavagem.
	houver forte formação de ruído, vibrações e "deslocamento" durante a centrifugação.	- Pés da máquina bem fixos? Fixar os pés da máquina → <i>Instruções de instalação</i> . - Os dispositivos de segurança para transporte foram retirados? Retirar os dispositivos de segurança para transporte → <i>Instruções de instalação</i> .
	ruídos na centrifugação e no escoamento.	- Limpar a bomba de esgoto → <i>página 10</i> .
	os indicadores luminosos não funcionam durante a operação.	- Corte de energia? - Disjuntor disparou/fusíveis queimaram? Substituir os fusíveis/ligar o disjuntor. - Se a anomalia se repetir, chamar a Assistência Técnica.
	o programa demorar mais do que é habitual.	- Não há problema - sistema de controlo de desequilíbrio está a controlar o desequilíbrio através da distribuição repetida da roupa. - Não há problema - sistema de controlo da espuma activo - é activado um ciclo de enxaguamento.
	houver resíduos de detergente na roupa.	- Por vezes, os detergentes sem fosfatos contêm resíduos insolúveis na água. - Seleccionar <b>(enxaguamento)</b> ou escovar a roupa depois da lavagem.

Se não for possível eliminar uma anomalia (ligar/desligar) ou for necessária uma reparação:

- Colocar o selector de programas em **stop** e desligar a ficha da tomada.
- Fechar a torneira da água e chamar a Assistência Técnica → *Instruções de instalação*.

Colocar a máquina de lavar roupa em funcionamento só depois de ler as presentes instruções e as instruções de instalação fornecidas separadamente!

**Máquina de lavar roupa**

**Instruções de Utilização** pt

*Respeitar as instruções de segurança na página 8!*

# A sua máquina de lavar roupa

**Parabéns** - Acabou de adquirir um electrodoméstico moderno e de qualidade da marca Balay. A máquina distingue-se por um consumo económico de água e energia. Todas as máquinas que saem da nossa fábrica são cuidadosamente testadas relativamente ao seu funcionamento e perfeitas condições.

Para mais informações sobre os nossos produtos, acessórios, peças de substituição e serviços: [www.balay.es](http://www.balay.es)

Os dados de contacto do serviço de assistência técnica local são indicados aqui ou na lista dos serviços de assistência técnica.  
**PT** 707 500 545 (PT 0,10€/min. Mobile 0,25€/min)

## Eliminação ecológica

Eliminar a embalagem de forma ecológica. Este aparelho está marcado em conformidade com a Directiva 2012/19/UE relativa aos resíduos de equipamentos eléctricos e electrónicos (waste electrical and electronic equipment - WEEE). A directiva estabelece o quadro para a criação de um sistema de recolha e valorização dos equipamentos usados válido em todos os Estados Membros da União Europeia.

## Índice

	Página
Utilização adequada .....	1
Programas.....	1
Regulação e ajuste do programa .....	3
Lavagem .....	3/4
Depois da lavagem .....	4
Regulações individuais .....	5
Indicações importantes .....	6
Tabela de programas .....	7
Instruções de segurança .....	8
Valores de consumo .....	8
Limpeza .....	9
Notas para indicadores luminosos .....	9
Manutenção .....	10
Que fazer, se ... ..	11



### Protecção do meio ambiente/Indicações sobre poupança

- Aproveitar o volume de carga máximo do programa em questão.
- Lavar a roupa com sujidade normal sem pré-lavagem (*dependendo do modelo*).
- As temperaturas seleccionáveis referem-se aos símbolos de lavagem nos tecidos. As temperaturas indicadas na máquina podem divergir, para se assegurar uma mistura perfeita de poupança de energia e resultado de lavagem.
- Dosear o detergente de acordo com as indicações do fabricante e com o grau de dureza da água.
- Se a roupa for seca de seguida numa secadora de roupa, seleccionar a velocidade de centrifugação de acordo com as indicações do fabricante da secadora (*dependendo do modelo*).

## Utilização adequada

- exclusivamente para uso doméstico,
- para lavar tecidos que podem ir à máquina e lã lavável à mão em água de lavagem,
- para funcionamento com água potável fria e com detergentes e produtos de tratamento adicionais correntes no mercado, que sejam adequados para utilização em máquinas de lavar roupa.



- Não deixar as crianças junto da máquina de lavar roupa, sem qualquer vigilância!
- A máquina de lavar roupa não pode ser utilizada por crianças e adultos sem preparação adequada.
- Manter os animais domésticos afastados da máquina de lavar roupa!

## Preparação



Instalação de acordo com as instruções de instalação em separado.



### Verificar a máquina

- Não colocar em funcionamento uma máquina que apresente danos!
- Contactar a Assistência Técnica!



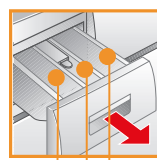
### Ligar a ficha à tomada



Só com as mãos secas!  
Puxar apenas pela ficha!



### Abrir a torneira da água



**Compartmento II:** detergente para a lavagem principal, agente anti-calcário, branqueador, produto anti-nódoas

**Compartmento** ☼: amaciador, goma

**Compartmento I:** detergente para pré-lavagem (*dependendo do modelo*)

(\*velocidades de centrifugação conforme o modelo)

## Programas

Tabela de programas detalhada → página 7.

algodón/algodão	tecidos resistentes
algodón/algodão + prelav.	tecidos resistentes, pré-lavagem a 30 °C
☼ (enxaguamento)	seguido de centrifugação
⊗ (centrifugação)	de roupa lavada à mão
☼ plus (escoamento) da água de enxaguamento	
☼ / lana/lã	lãs laváveis à mão e na máquina
delicados	tecidos laváveis delicados
sintéticos	tecidos de limpeza fácil



- ◊ preparado
- ☼ lavagem
- ☼ enxaguamento
- ⊗ centrifugação
- terminada



**Antes da primeira lavagem**  
lavar uma vez sem roupa → página 9.

### Separar a roupa e colocá-la na máquina

Respeitar as indicações de limpeza do fabricante!  
Respeitar as indicações das etiquetas.  
Separar de acordo com tipo, cor, grau de sujidade e temperatura.  
A carga máxima não deve ser ultrapassada → página 7.

Respeitar as indicações importantes → página 6!

Misturar peças de roupa grandes com pequenas!  
Abrir o óculo. Certificar-se de que não ficam peças de roupa presas entre o óculo e o vedante de borracha.

### Introduzir detergente e produtos de tratamento adicionais

Dosear de acordo com:  
quantidade de roupa, grau de sujidade, grau de dureza da água (esta informação pode ser obtida junto da companhia da água) e indicações do fabricante.  
Deitar o detergente líquido no respectivo doseador e colocá-lo dentro do tambor.

**i** Amaciadores e produtos de tratamento contra deformação e vincos da roupa muito espessos devem ser diluídos num pouco de água. Evita o entupimento da passagem.

### Regular e ajustar o programa

**i** Funções adicionais →  
Regulações individuais, página 5.

**Seleccionar** **início**  
(iniciar)

Selector de programas para ligar e desligar a máquina, bem como para selecção de programas. Pode ser rodado para os dois lados.

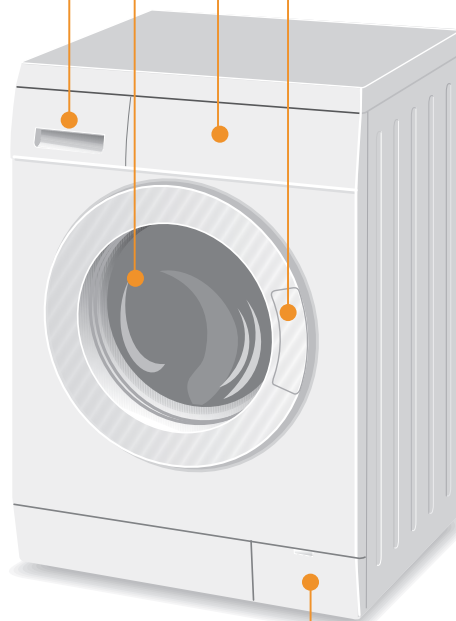
## Lavagem

Gaveta do detergente com compartimentos I, II e ⌘

Tambor

Painel de comando

Óculo



Tampa de serviço para bomba de escoamento

1

2

## Lavagem



### Retirar a roupa

Abrir o óculo e retirar a roupa.  
Caso **flot** (sem centrifugação) esteja activo: Colocar o selector de programas em **plus (escoamento)** ou seleccionar uma velocidade de centrifugação (dependendo do modelo).  
Seleccionar **início (iniciar)**.



- Remover eventuais corpos estranhos
- Perigo de corrosão.
- Deixar o óculo e a gaveta do detergente abertos para que possam secar completamente.



### Fechar a torneira da água



### Desligar

Colocar o selector de programas em **stop**.

### Fim do programa, se ...

... o indicador luminoso **centrifugação** → (terminada) começa a piscar.

### Cancelar o programa

No caso de programas com temperatura elevada:

- Deixar arrefecer a roupa: Seleccionar **enxaguamento**.
- Seleccionar **início (iniciar)**.

No caso de programas com temperatura baixa:

- Seleccionar **centrifugação** ou **plus (escoamento)**.
- Seleccionar **início (iniciar)**.


### Alterar o programa, se ...

... por engano, tiver seleccionado um programa errado:

- Seleccionar um novo programa.
- Seleccionar **início (iniciar)**. O novo programa começa do início.

# Regulações individuais

**Funções adicionais** → também tabela de programas, página 7.

 **centrif.** (centrifugação) reduzir a velocidade de centrifugação (*valores segundo modelo*).

 **flot** a água permanece na água do último enxaguamenro

 **início (Iniciar)**

Para iniciar o programa.



# Indicações importantes




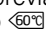
## Cuidar da roupa e da máquina


- Para a dosagem dos detergentes e outros produtos, seguir sempre as instruções do fabricante.
- Esvaziar os bolsos.
- Retirar todos os objectos metálicos (clips, etc.).
- Lavar roupa delicada dentro de uma rede/um saco (meias, cortinas, sutiãs com aros).
- Fechar os fechos de correr, abotoar as fronhas.
- Escovar a areia dos bolsos e das dobras.
- Retirar os rodízios das cortinas ou juntá-los numa rede/num saco.



## Roupa com sujidade diferente

ligeira  Lavar separadamente a roupa nova.  
Sem pré-lavagem.

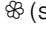
Se necessário, tratar nódoas previamente.  
Seleccionar **algodón/algodão** 

forte  Introduzir menos roupa.  
Seleccionar **algodón/algodão + prelav. 60 °C**



## Lavagem com goma

*A roupa não deve ser tratada com amaciador.*

A lavagem com goma líquida é possível em todos os programas de lavagem. Colocar a dose de goma, de acordo com as instruções do fabricante, no compartimento do amaciador  (se necessário, limpar primeiro).



## Tingir / Descolorir

Tingir roupa apenas em quantidades moderadas. O sal pode danificar o aço inoxidável! Seguir as instruções do fabricante da tinta! **Não** descolorir roupa na máquina!

# Tabela de programas

→ Tenha em atenção a tabela com os valores de consumo que se encontra na página 8 e as indicações da página 6!

## Funções adicionais; indicações



### Tipo de roupa

### máx.

### °C

Programas	°C	máx.	Tipo de roupa	Funções adicionais; indicações
<b>algodón/algodão</b>	frío, 20, 40, 60, 90 °C	7 kg	tecidos fortes e resistentes a altas temperaturas, de algodão ou linho	1200 l 600 l centríf. (centrifugação), ∇ flot
<b>algodón/algodão + prelav.</b>	60 °C			
<b>siméticos</b>	frío, 40 °C	3 kg	tecidos de limpeza fácil de algodão, linho, fibras sintéticas ou tecidos mistos	1200 l 600 l centríf. (centrifugação), ∇ flot
<b>delicados</b>	frío		para tecidos delicados laváveis na máquina, por ex., seda, cetim, fibras sintéticas ou tecidos mistos (por ex., cortinas)	1200 l 600 l centríf. (centrifugação), ∇ flot; sem centrifugação entre os ciclos de enxaguamento
/ <b>lana/lã</b>	frío	2 kg	tecidos de lã ou com percentagem de lã laváveis à mão ou na máquina	programa de lavagem especialmente delicado para evitar amarrotar a roupa, pausas do programa mais longas (tecidos repousam na água de lavagem)

## Programas adicionais

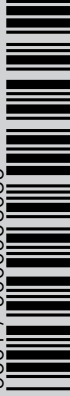
**i** Programas sem Pré-lavagem - deixar o detergente no compartimento **II**, programas com Pré-lavagem - distribuir o detergente pelos compartimentos **I e II** (dependendo do modelo).



**plus (escoamento)**

**plus (centrifugação)**

9601 / 9000968089



3TS875BA ...

BSH Electrodomésticos España S.A.  
Ronda del Canal Imperial de Aragón 18-20  
(Parque empresarial Pla-Za)  
50197 Zaragoza, ESPAÑA



## Indicações de segurança

- Ler atentamente as instruções de utilização e de instalação, bem como todas as informações que acompanham a máquina de lavar roupa e proceder em conformidade.
- Guardar toda a documentação para posterior consulta.

**Perigo de choque eléctrico** - Puxar sempre pela ficha e nunca pelo cabo eléctrico!  
- Nunca ligar/desligar a ficha com as mãos húmidas.

**Perigo de morte** No final da vida útil do aparelho:  
- Desligar a ficha da tomada.  
- Cortar o cabo eléctrico e afastá-lo do aparelho juntamente com a ficha.  
- Destruir o fecho do óculo. Deste modo, as crianças não se conseguem fechar dentro da máquina, correndo perigo de morte.

**Perigo de asfixia** - Manter embalagens, películas e componentes das embalagens fora do alcance das crianças.

**Perigo de envenenamento** - Guardar detergentes e produtos de tratamento adicionais fora do alcance das crianças.

**Perigo de explosão** - Peças de roupa pré-tratadas com produtos de limpeza contendo diluentes, por ex., tira-nódoas/benzina podem, depois de colocadas na máquina, provocar uma explosão.  
- Antes da lavagem na máquina, enxaguar bem essas peças de roupa à mão.

**Perigo de ferimentos** - O óculo pode atingir temperaturas muito elevadas.  
- Cuidado ao fazer o escoamento de água de lavagem quente.  
- Não subir para cima da máquina de lavar roupa.  
- Não se apoiar no óculo aberto.  
- Não tocar no tambor se este ainda estiver a rodar.  
- Cuidado ao abrir a gaveta do detergente com a máquina em funcionamento!

## Valores de consumo dependendo do modelo

Programa	Carga	Electricidade**	Água**	Duração do programa**
algodón/algodão 20 °C	7 kg	0,33 kWh	67 l	2 ¼ h
algodón/algodão 40 °C	7 kg	0,78 kWh	67 l	2 ¼ h
algodón/algodão 60 °C	7 kg	1,22 kWh	67 l	2 ½ h
algodón/algodão 90 °C	7 kg	1,94 kWh	73 l	2 ¾ h
siméticos 40 °C	3 kg	0,61 kWh	52 l	1 ¾ h
delicados frío	2 kg	0,29 kWh	51 l	¾ h
/ lana/lã frío	2 kg	0,17 kWh	33 l	1 h

Programa	Carga	Consumo de energia anual	Consumo de água anual
algodón/algodão <40°C / <60°C*	7 kg	172 kWh	10780 l

\* Regulação dos programas para ensaio e aposição do rótulo energético de acordo com a Directiva 2010/30/CE com água fria (15°C).

\*\* Os valores diferem dos indicados, em função da pressão, da dureza e da temperatura de admissão da água utilizada, assim como da temperatura ambiente, tipo, quantidade e nível de sujidade da roupa, detergente utilizado, oscilações. Da tensão eléctrica e das funções adicionais seleccionadas.

# Limpeza



- Perigo de choque eléctrico!  
Desligar a ficha da tomada!
- Perigo de explosão! Não utilizar diluentes!

## **i** Antes da primeira lavagem

Não colocar roupa na máquina! Abrir a torneira da água. Deitar no compartimento II:  
- aprox. 1 litro de água  
- detergente (dosear conforme as indicações do fabricante para sujidade ligeira e o grau de dureza da água)  
Colocar o selector de programas em **algodón/algodão 60 °C** e **◇ inicio (iniciar)**. No final do programa, colocar o selector de programas em **stop**.

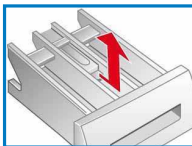
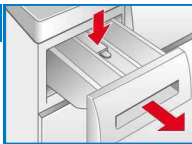
## **i** Carcaça da máquina, painel de comando

- Limpar com um pano macio e húmido.
- Não utilizar panos, esfregões nem produtos de limpeza abrasivos (produtos para limpeza de aço inoxidável).
- Remover de imediato restos de detergente e de outros produtos de limpeza.
- Proibida a limpeza com jacto de água.

## **i** Limpar a gaveta do detergente e o alojamento ...

... em caso de restos de detergente ou de amaciador.

1. Puxar para fora, pressionar a aplicação para baixo e retirar totalmente a gaveta do alojamento.
2. Remover dispositivo para fora: com o dedo pressionar o dispositivo de baixo para cima.
3. Limpar e secar o distribuidor de detergente e a aplicação com água e uma escova. Remover também resíduos de detergente e amaciador do alojamento.
4. Colocar e encaixar o dispositivo (encaixar o cilindro no pino-guia).
5. Inserir a gaveta do detergente.



**i** Deixar a gaveta do detergente aberta para que possa secar completamente.

## **i** Tambor de lavagem e manga de borracha

Secar o interior da manga de borracha com um pano. Deixar a porta aberta, para que o tambor seque. Manchas de ferrugem - utilizar um produto de limpeza sem cloro, não utilizar palha-de-aço.

## **i** Descalcificar *Sem roupa na máquina!*

Descalcificar de acordo com as instruções do fabricante do produto de descalcificação, desnecessário em caso de dosagem correcta do detergente.

# Notas para indicadores luminosos

Indicadores luminosos para indicação de estado e/ou teclas estão a piscar:

(lavagem) e  (enxaguamento)	Fechar o óculo correctamente; eventualmente, roupa entalada.
(lavagem) e  (centrifugação)	Abrir completamente a torneira da água, mangueira de admissão dobrada/entalada; Limpar o filtro de rede → <i>página 10</i> , pressão da água demasiado baixa.
(centrifugação) e  (enxaguamento)	Bomba de escoamento obstruída; limpar a bomba de escoamento → <i>página 10</i> . Mangueira/Tubo de escoamento entupida/o; limpar a mangueira de escoamento no sifão → <i>página 10</i> .
(enxaguamento)	Falha no motor. Chamar a Assistência Técnica!
Todos os indicadores luminosos estão a piscar.	Fechar a torneira da água e chamar a Assistência Técnica.

# Manutenção

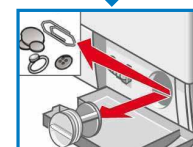
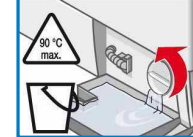
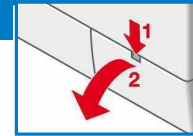


- Perigo de queimadura!  
Deixar arrefecer a água de lavagem!
- Fechar a torneira da água!

## **i** Bomba de escoamento

Colocar o selector de programas em **stop**, desligar a ficha da tomada.

1. Abrir e retirar a tampa de serviço.
2. **Para modelos com mangueira de esvaziamento:** Retirar a mangueira de esvaziamento do suporte e puxá-la da carcaça. Colocar o recipiente por baixo. Extrair o tampão, deixar escorrer a água de lavagem. Colocar o tampão, apertando-o bem, e inserir a mangueira de esvaziamento no suporte.
- 2\* **Para modelos sem mangueira de esvaziamento:** Desenroscar cuidadosamente a tampa da bomba, até a água de lavagem começar a escorrer. Assim que a tampa de serviço estiver meio cheia, enroscar a tampa da bomba e despejar a tampa de serviço. Repetir estes passos até a água de lavagem ter escorrido toda para fora.
3. Desapertar cuidadosamente a tampa da bomba (água residual).
4. Limpar o espaço interior, a rosca da tampa da bomba e o corpo da bomba (a roda de pás da bomba de escoamento tem de rodar livremente).
5. Voltar a colocar a tampa da bomba e a apertá-la.
6. Colocar e fechar a tampa de serviço.

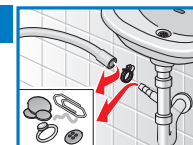


Para evitar que, na próxima lavagem, esorra detergente não utilizado para o esgoto: deitar 1 litro de água no compartimento II e iniciar o programa **plus (desaguar)**.

## **i** Mangueira de escoamento no sifão

Colocar o selector de programas em **stop**, desligar a ficha da tomada.

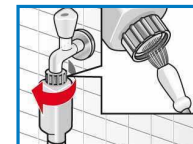
1. Soltar a braçadeira, puxar a mangueira de escoamento com cuidado (água residual).
2. Limpar a mangueira de escoamento e o tubo do sifão.
3. Voltar a inserir a mangueira de escoamento e proteger o ponto de união com uma braçadeira.



## **i** Filtro de rede na admissão de água

Retirar a pressão da água na mangueira de admissão:

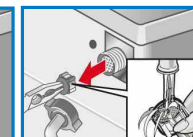
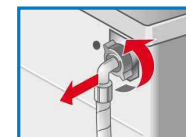
1. Fechar a torneira da água!
2. Seleccionar um qualquer programa (excepto (centrifugado) // **plus (desaguar)**).
3. Seleccionar **◇ inicio (iniciar)**. Deixar o programa correr durante cerca de 40 segundos.
4. Colocar o selector de programas em **stop**. Desligar a ficha da tomada. Limpar o filtro de rede:



1. Dependendo do modelo:  
Retirar a mangueira da torneira da água.  
Limpar o filtro de rede com uma escova pequena.

**e/ou** em modelos Standard e Aqua-Secure:

1. Retirar a mangueira na parte traseira do aparelho, extrair o filtro de rede com a pinça e limpá-lo.
2. Ligar a mangueira e controlar a respectiva estanquidade.



## O que fazer, se ...

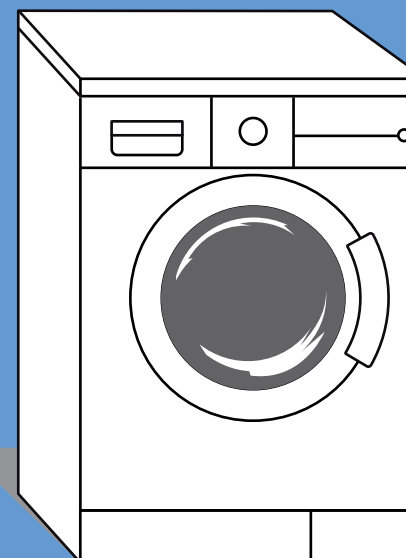
- houver derrame de água
  - Fixar correctamente/substituir a mangueira de escoamento.
  - Apertar a união roscada da mangueira de admissão.
- não houver admissão de água; o detergente não for adicionado.
  - Não foi seleccionada a opção **◇ inicio (iniciar)?**
  - A torneira da água foi aberta?
  - O filtro de rede está entupido? Limpar o filtro de rede → *página 10.*
  - A mangueira de admissão está dobrada ou entalada?
- não conseguir abrir o óculo.
  - Função de segurança activa. Esperar aproximadamente 2 minutos.
  - A opção **▽ flot** (sem centrifugação) está seleccionada? → *páginas 3 e 4.*
- o programa não iniciar.
  - Não foi seleccionada a opção **◇ inicio (iniciar)?**
  - O óculo está fechado?
- não houver escoamento da água de lavagem.
  - A opção **▽ flot** (sem centrifugação) está seleccionada? → *páginas 3 e 4.*
  - Limpar a bomba de escoamento → *página 10.*
  - Limpar o tubo de escoamento e/ou a mangueira de escoamento.
- não for visível água dentro do tambor.
  - Não há problema - água abaixo do campo de visão.
- se o resultado da centrifugação não for satisfatório. Roupa molhada/demasiado húmida.
  - Não há problema - o sistema de controlo de desequilíbrio interrompeu a centrifugação, distribuição desigual da roupa.
  - Distribuir as peças de roupa pequenas e grandes dentro do tambor.
  - Foi seleccionada uma velocidade de centrifugação demasiado baixa? → *página 5.*
- fase inicial de centrifugação com arranques repetidos.
  - Não há problema - sistema de controlo de desequilíbrio está a controlar o desequilíbrio.
- estiver água residual no compartimento do amaciador.
  - Não há problema - a eficácia do amaciador não é prejudicada.
  - Se necessário, limpar dispositivo da gaveta → *página 9.*
- houver formação de ruído dentro da máquina de lavar roupa.
  - Executar o programa **algodón/algodão 90 °C** sem roupa. Adicionar detergente para lavagem completa.
- da gaveta de detergente sai espuma.
  - Foi utilizado demasiado detergente?
  - Se sair espuma pela gaveta do detergente: deitar 1 colher de sopa de amaciador com ½ litro de água no compartimento **II** (*não em caso de tecidos outdoor e com plumas!*).
  - Reduzir a dosagem do detergente na próxima lavagem.
- houver forte formação de ruído, vibrações e "deslocamento" durante a centrifugação.
  - Pés da máquina bem fixos?
  - Fixar os pés da máquina → *Instruções de instalação.*
  - Os dispositivos de segurança para transporte foram retirados?
  - Retirar os dispositivos de segurança para transporte → *Instruções de instalação.*
- ruídos na centrifugação e no escoamento.
  - Limpar a bomba de esgoto → *página 10.*
- os indicadores luminosos não funcionam durante a operação.
  - Corte de energia?
  - Disjuntor disparou/fusíveis queimaram? Substituir os fusíveis/ligar o disjuntor.
  - Se a anomalia se repetir, chamar a Assistência Técnica.
- o programa demorar mais do que é habitual.
  - Não há problema - sistema de controlo de desequilíbrio está a controlar o desequilíbrio através da distribuição repetida da roupa.
  - Não há problema - sistema de controlo da espuma activo - é activado um ciclo de enxaguamento.
- houver resíduos de detergente na roupa.
  - Por vezes, os detergentes sem fosfatos contêm resíduos insolúveis na água.
  - Seleccionar **☼ (enxaguamento)** ou escovar a roupa depois da lavagem.

Se não for possível eliminar uma anomalia (ligar/desligar) ou for necessária uma reparação:

- Colocar o selector de programas em **stop** e desligar a ficha da tomada.
- Fechar a torneira da água e chamar a Assistência Técnica → *Instruções de instalação.*



Colocar a máquina de lavar roupa em funcionamento só depois de ler as presentes instruções e as instruções de instalação fornecidas separadamente!



Máquina de lavar roupa

## Instruções de Utilização

pt



Respeitar as instruções de segurança na página 8!