

Uw nieuwe droogautomaat

Gefeliciteerd - U heeft gekozen voor een modern, kwalitatief hoogwaardig huishoudelijk apparaat van het merk Siemens. De condensdroogautomaat kenmerkt zich door een zuinig energieverbruik. Elke droogautomaat die de fabriek verlaat, wordt zorgvuldig gecontroleerd op functioneren en een onberispelijke staat. Bij vragen staat onze servicedienst graag tot uw beschikking.

Volgens de milieuvorschriften afvoeren. Dit apparaat is gekenmerkt in overeenstemming met de Europese richtlijn 2012/19/EU betreffende afgedankte elektrische en elektronische apparatuur (waste electrical and electronic equipment - WEEE). De richtlijn geeft het kader aan voor de in de EU geldige terugneming en verwerking van oude apparaten.

Zie voor meer informatie over onze producten, toebehoren, reservedelen en diensten: www.siemens-home.com

Inhoud

- Voorbereiden blz. 2
- Programma's instellen 2
- Drogen 3/4
- Aanwijzingen bij het wasgoed 5
- Fijninstelling van de droogresultaten. 5/6
- Verzorging en reiniging 6
- Programma-overzicht 7
- Installeren 8
- Bescherming tegen vorst / Transport 8
- Technische gegevens 9
- Optionele accessoires 9
- Wat te doen wanneer ... / Servicedienst . . . 10
- Veiligheidsbepalingen 11

Gebruik overeenkomstig het bedoelde gebruik

- alleen voor huishoudelijk gebruik,
- alleen voor het drogen van textiel dat in water werd gewassen.

! Dit apparaat is bestemd voor gebruik tot op hoogten van maximaal 4.000 meter boven zeeniveau. Houd kinderen onder 3 jaar op afstand van de droogautomaat. Laat kinderen nooit zonder toezicht schoonmaak- en onderhoudswerkzaamheden aan de droogautomaat uitvoeren. Kinderen niet zonder toezicht bij de droogautomaat laten! Huidskinderen op afstand van de droogautomaat houden! De droogautomaat kan door kinderen vanaf 8 jaar, door personen met beperkte fysieke-, sensorische- of geestelijke vaardigheden en door personen met beperkte ervaring of kennis bediend worden, wanneer ze onder toezicht staan of door een verantwoordelijke persoon worden geïnstrueerd.

Voorbereiden

! Een beschadigde droger nooit in bedrijf nemen! Neem contact op met uw Servicedienst!

! Alleen met droge handen! Alleen bij de stekker vastpakken!

! Wasgoed sorteren + in de trommel doen
Alle voorwerpen uit de zakken verwijderen. Let op aanstekers! De trommel moet vóór het vullen leeg zijn! Zie Programma-overzicht op blz. 7. Zie ook de afzonderlijke handleiding "Wolkorf" (afh. van model)

Droogautomaat controleren

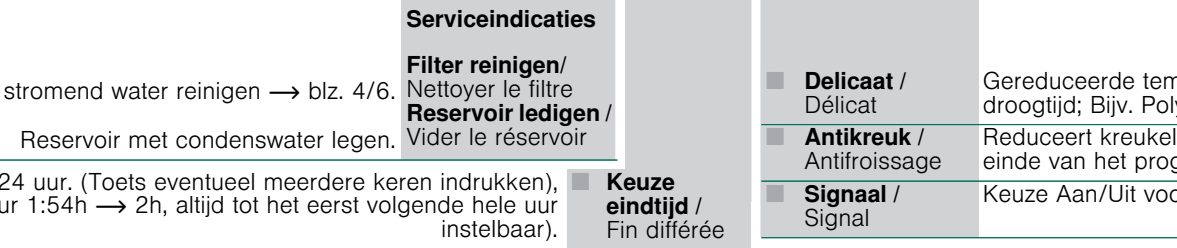
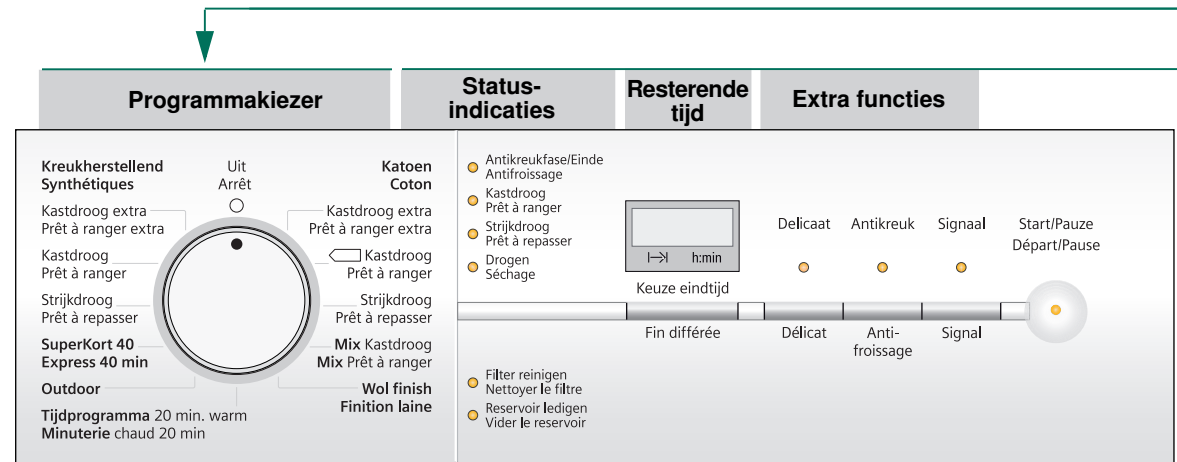
Stekker in het stopcontact steken

Programma kiezen + instellen
Droogprogramma selecteren ...

... en individueel aanpassen

i Alle toetsen zijn aanraakgevoelig, aantippen is voldoende!

! Start/Pauze // Départ/Pause - toets kiezen
Droogautomaat uitsluitend met geplaatt pluizenfilter gebruiken!



0, 1, 2, 3 Het droogresultaat (bijv. Kastdroog) kan in drie stappen (1 - max. 3) voor de programma's **Katoen** / Coton, **Kreukherstellend** / Synthétiques, **Mix** en **SuperKort 40** / Express 40 min aangepast worden → Voorinstelling = 0. De instelling blijft na fijninstelling van één van deze programma's voor de anderen bewaard. Zie voor meer informatie → blz. 5/6.

Drogen



Drogen

Condenswaterreservoir legen

Reservoir **na** elke droogcyclus legen!
1. Condenswaterreservoir er uit trekken en horizontaal houden.
2. Condenswater eruit gieten.
3. Reservoir altijd volledig tot het inklikken in de droger schuiven. Wanneer het indicatielampje **Reservoir ledigen** / Vider le réservoir knippert → **Wat te doen wanneer...**, blz. 10.

Pluizenfilter reinigen

Pluizenfilter **na** elke droogcyclus reinigen!
1. Deur openen, pluizen aan/rond de deur verwijderen.
2. Pluizenfilter er uit nemen en opklappen.
3. Pluizen verwijderen (met de hand over het pluizenfilter strijken). Sterk verontreinigde of verstopt pluizenfilter met warm water afspoelen, goed afdrogen!
4. Pluizenfilter dichtklappen en weer plaatsen.

Droogautomaat uitschakelen

Programmakiezer op **Uit** / Arrêt zetten. Was niet in de droger laten zitten!

Was uitnemen

Door de automatische antikreukfunctie wordt de trommel met een bepaald tijdsinterval gedraaid. Het wasgoed blijft gedurende een uur losjes en soepel (bij de gekozen extra functie **Antikreuk** / Antifroissage twee uur - afhankelijk van het model).

Programma-einde zodra de lamp aan gaat.

Programma onderbreken wasgoed bijvullen of uitnemen.

i De droogcyclus kan voor het bijvullen of uitnemen gedurende een korte tijd worden onderbroken, maar moet echter aansluitend worden hervat en afgerond!

! Droogautomaat nooit uitschakelen voor het einde van het droogproces! Trommel en deur kunnen heet zijn!

1. Deur openen, het droogproces wordt onderbroken.
2. Wasgoed bijvullen of uit de trommel halen en vuldeur sluiten.
3. Indien nodig programma en programmaverfijningen opnieuw kiezen.
4. Toets **Start/Pauze** // **Départ/**Pause kiezen.

Aanwijzingen omtrent wasgoed ..

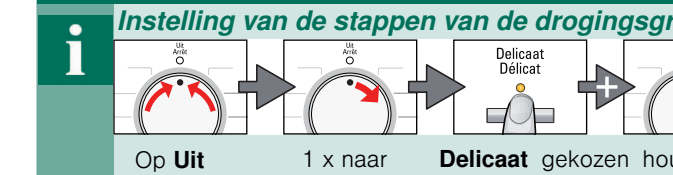
! **Identificatie van textiel**
De onderhoudsinstructies van de producent aanhouden!
☑ Drogen met normale temperatuur.
☑ Drogen met lage temperatuur → daarnaast **Delicaat** / Délicat kiezen.
☑ Niet machinaal drogen.

! **Absoluut veiligheidsinstructies blz. 11 aanhouden!**
Het volgende textiel bijvoorbeeld niet in de droogautomaat drogen:
- Niet luchtdoorlatend textiel (bijv. met rubberlaag).
- Gevoelige stoffen (zijde, synthetische vitrage) → kreukvorming!
- Drupnat wasgoed → hoger energieverbruik!
- Met olie verontreinigd wasgoed.

i **Tips voor het drogen**
- Voor een gelijkmatig droogresultaat: wasgoed sorteren op weefsel en droogprogramma.
- Zeer kleine stukken textiel (bijv. babysokjes) altijd in combinatie met grotere stukken wasgoed drogen (bijvoorbeeld handdoek).
- Ritssluitingen dichtdoen, haken en ogen sluiten, overtrekken dichtknopen, ceintuurs van stof, schortbanden enz. samenbinden.
- Kreukherstellend wasgoed niet te droog laten worden → kans op kreuken!
Wasgoed in de frisse lucht laten nadrogen.
- Wol niet in de droger drogen, uitsluitend oprispen → blz. 7 programma **Wol finish** / Finition laine (afh. van model).
- Wasgoed na het drogen niet onmiddellijk strijken, maar samenrollen en een tijdje laten liggen → het restvocht verdeelt zich dan gelijkmatig.
- Het droogresultaat hangt af van het soort water dat tijdens het wassen wordt gebruikt. → **Fijninstelling van de droogresultaten**, blz. 5/6.
- Geweven textiel (bijv. T-shirts, tricot) krimpt bij de eerste keer drogen. → Niet het programma **Kastdroog extra** / Prêt à ranger extra gebruiken.
- Gesteven wasgoed is maar beperkt geschikt voor de droogautomaat → stijfslaat een laag achter die het droogproces nadelig beïnvloedt.
- Wasverzachter bij het wassen van de te drogen volgens opgave van de fabrikant doseren.
- Voor voorgedroogd, gevoelig textiel met meer lagen of voor losse kleine stukken het tijdprogramma gebruiken. Ook geschikt om na te drogen.

i **Milieubescherming / Besparingstips**
- Vóór het drogen het wasgoed in de wasmachine grondig centrifugeren → hoe hoger het centrifuge-toerental des te korter de droogtijd en des te lager het energieverbruik. Ook kreukherstellend wasgoed centrifugeren.
- Maximaal aanbevolen vulgewicht benutten, maar niet overschrijden → Programma-overzicht blz. 7.
- Tijdens het drogen de ruimte goed ventileren.
- Luchtinlaat niet afsluiten of dichtplakken.
- Luchtkoeler schoon houden → **Onderhoud en reiniging**, blz. 6.

Fijninstelling van de droogresultaten



Fijninstelling van de droogresultaten

i L:00, L:01, L:02, L:03 worden achter elkaar weergegeven. Kort signaal bij wijziging van L:03 in L:00, lang signaal - andere gevallen.

L:01

Onderhoud en reiniging

! **Behuizing droogautomaat, bedieningspaneel, luchtinlaat, vochtigheidssensor**
- Met een zachte, vochtige doek afnemen.
- Geen agressieve schoonmaak- en oplosmiddelen gebruiken.
- Wasmiddel- en reinigingsmiddelresten direct verwijderen.
- Bij het drogen kan er zicht tussen het venster en de afdichting eventueel water verzamelen. Dit heeft op geen enkele wijze invloed op de werking van uw droogautomaat!
Beschermingsfilter 5 - 6 maal per jaar reinigen, of wanneer na het reinigen van het pluizenfilter Filter reinigen knippert.

Luchtkoeler / Beschermingsfilter
Voor het reinigen uitsluitend het beschermingsfilter verwijderen! Reiniging van de zicht achter het beschermfilter bevindende luchtkoeler eenmaal per jaar!
- Droogautomaat laten afkoelen.
- Er kan een beetje water uit de droger lopen, een doek met een goed wateropnemend vermogen onder de onderhoudsklep leggen.

1. Onderhoudsklep ontgrendelen.
2. Onderhoudsklep helemaal openen.

3. Beide afsluitklemmen naar elkaar toe draaien.
4. Beschermfilter/Luchtkoeler er uit trekken.

! **Beschermfilter en luchtkoeler niet beschadigen!**
Alleen met warm water reinigen, geen harde/scherpe voorwerpen gebruiken!

5. Beschermfilter/Luchtkoeler volledig reinigen. Water goed laten uitdruppen.
6. Afdichtingen reinigen.
7. Beschermfilter/Luchtkoeler weer inschuiven, greep naar onderen!
8. Beide afsluitklemmen weer terug draaien.
9. Onderhoudsklep sluiten totdat de vergrendeling inklikt.

Vochtigheidssensor

De droogautomaat is uitgerust met vochtigheidssensor van RVS. Vochtigheidssensoren meten de vochtigheidsgraad van het wasgoed. Na langere bedrijfstijd kan er zich op de vochtigheidssensor een fijne kalklaag vormen.

1. Deur openen en vochtigheidssensor met een vochtig gemaakte spons met ruw oppervlak reinigen.

! **Geen staalwol of schuurmiddel gebruiken!**

PROGRAMMA	
**Katoen / Cotton	Stevig textiel, kookwasbestendig textiel van katoen of linnen.
**Kreukherstellend / Synthétiques	Strijkkrijf wasgoed van synthetische en gemengde stoffen, kreukherstellend katoen.
**Mix	Gemengde belading van textiel van katoen en synthetische stoffen (Mix).
Strijkdroog / Prêt à repasser	Toestand van het wasgoed geschikt om te strijken (wasgoed strijken, om kreukels te voorkomen).
Kastdroog / Prêt à ranger	Voor eenlaags wasgoed.
*Kastdroog extra / Prêt à ranger extra	Voor wasgoed met dikke, meerlaagse delen.
Wol finish / Finition laine	Voor textiel van wol dat geschikt voor de wasautomaat. Het wasgoed wordt zacht en wollig maar is niet droog. Wasgoed na het einde van het programma uitnemen en laten drogen.
SuperKort 40 / Express 40 min	Wasgoed dat snel gedroogd moet worden, bijv. van synthetische stoffen, katoen of gemengde stoffen. De waarde kunnen afwijken van de vermelde waarden, afhankelijk van de soort textiel, samenstelling van het te drogen wasgoed, restvocht van het textiel alsmede de beladingshoeveelheid.
Outdoor	Textiel met membraancoating, waterafstotend textiel, speciale bekleding, fleece-textiel (jassen/broeken met uitneembare binnenvoering apart drogen).
Tijdrogramma Warm 20 min / Minuterie Chaud 20 min	Voorgedroogd, meerlaags gevoelig textiel (van acrylvezel of afzonderlijke kleine stukken wasgoed. Ook om nat te drogen.

*Alleen voor programma **Katoen en Kreukherstellend**

**Droogtijden kunnen individueel worden gekozen → Kastdroog extra, Kastdroog en Strijkdroog (afhankelijk van model).

Fijninstelling van de drooggraad mogelijk, meerlaags textiel heeft een langere droogduur dan eenlaags kledingstukken. Advies: gescheiden drogen!

9606 / 9000964917



BSH Hausgeräte GmbH
Carl-Wery-Strabe 34
81739 München
GERMANY

WT46E305FG
Gefabriceerd door BSH Hausgeräte GmbH onder handelsmerkcategorie van Siemens AG

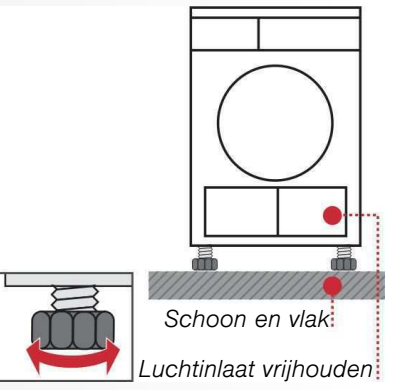
Installeren

- Omvang levering: Droogautomaat, gebruiks- en plaatsingshandleiding, wolkorf (afh. van model).
- Droogautomaat op transportschade controleren!
- De droogautomaat heeft een groot gewicht. Niet alleen optillen!
- Voorzichtig met scherpe kanten!
- Droogautomaat niet aan uitstekende delen (bijv. vuldeur) optillen - kans op afbreken!
- Niet in een ruimte plaatsen waar vorst kan optreden!
Water dat bevriest kan tot schade leiden!
- In geval van twijfel door een vakkundig monteur laten aansluiten!

1. Plaatsen van de droogautomaat

- De stekker moet te allen tijde bereikbaar zijn.
- Op een schoon, vlak en stevig oppervlak zetten!
- Luchtinlaat op droger vrijhouden.
- Omgeving van de droger schoonhouden.
- Droogautomaat met behulp van de schroefvoetjes stellen.
Een waterpas gebruiken.
Schroefvoetjes in geen geval verwijderen!

Alle toebehoren uit de trommel halen.
De trommel moet leeg zijn!



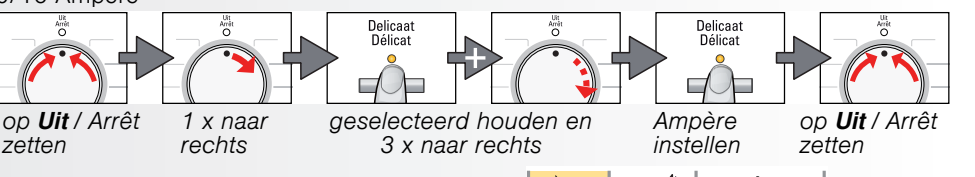
Droogautomaat niet opstellen achter een deur of een schuifdeur waardoor het openen van de deur van de droogautomaat wordt geblokkeerd of gehinderd! Kinderen kunnen zich zo niet insluiten en in levensgevaar geraten.

2. Netaansluiting

- Volgens de voorschriften zie veiligheidsinstructie → blz. 11.
- In geval van twijfel het stopcontact door een vakkundige monteur laten controleren!
- De netspanning en de aangegeven spanning op het typeplaatje (→ blz. 9) moeten overeenkomen!
- Aansluitwaarde en vereiste zekering zijn op het typeplaatje aangegeven.

3. Aansluitwaarde wijzigen

Houd rekening met de zekering van uw contactdoos!



Terugmeldingen (afh. van model):

10A	Lo	o	uit
16A	hi	o	knippert



Droogautomaat bij kans op vorst niet gebruiken!



- ### Vorstbescherming / Transport
- Vorbereiding**
1. Reservoir voor condenswater legen, blz. 4.
 2. Programmakiezer op een willekeurig programma zetten.
 3. Toets **Start**/Pause // **Départ**/Pause kiezen → Condenswater wordt in het reservoir gepompt.
 4. 5 min. wachten, reservoir voor condenswater nogmaals legen.
 5. Programmakiezer op **Uit** / Arrêt zetten.

Technische gegevens

Afmetingen (DxBxH)	60 x 60 x 85 cm (in hoogte verstelbaar)
Gewicht	ca. 45 kg
Max. vulgewicht	7 kg
Reservoir voor condenswater	ca. 4,2 l
Aansluitspanning	
Aansluitwaarde	
Zekering	zie typeplaatje
Omgevingstemperatuur	
Typenummer	
Fabricagenummer	
Het typeplaatje vindt u op de achterkant van de droogautomaat.	
Opgenomen vermogen in uitgeschakelde toestand:	0,10 W
Opgenomen vermogen in Standby-toestand (niet-uitgeschakelde toestand):	1,00 W
Trommelinterieurverlichting (afh. van model) (gloeilamp E14, 25W):	De trommel wordt na het openen of sluiten van de deur en na de start van het programma verlicht en dooft vanzelf. Gloeilamp vervangen → blz. 10.

Verbruikswaarden

(De waarde op het label wordt bereikt bij maximaal verwarmingsvermogen.)

Programma	Centrifugeoerental waarmee het wasgoed is gecentrifugeerd.				Tijdsduur**				Energieverbruik**									
	7 kg		3,5 kg		7 kg		3,5 kg		7 kg		3,5 kg							
Katoen	10 A	16 A	10 A	16 A	10 A	16 A	10 A	16 A	10 A	16 A	10 A	16 A						
Kastdroog*	1400 rpm	112 min	98 min	93 min	63 min	3,54 kWh	3,54 kWh	1,95 kWh	1,95 kWh	1000 rpm	131 min	115 min	100 min	70 min	4,13 kWh	4,13 kWh	2,27 kWh	2,27 kWh
800 rpm	150 min	133 min	116 min	86 min	4,72 kWh	4,72 kWh	2,79 kWh	2,79 kWh	800 rpm	150 min	133 min	116 min	86 min	4,72 kWh	4,72 kWh	2,79 kWh	2,79 kWh	
Strijkdroog*	1400 rpm	93 min	69 min	78 min	48 min	2,55 kWh	2,55 kWh	1,78 kWh	1,78 kWh	1000 rpm	111 min	82 min	87 min	57 min	3,22 kWh	3,22 kWh	2,23 kWh	2,23 kWh
800 rpm	130 min	94 min	98 min	68 min	3,90 kWh	3,90 kWh	2,81 kWh	2,81 kWh	800 rpm	130 min	94 min	98 min	68 min	3,90 kWh	3,90 kWh	2,81 kWh	2,81 kWh	
Kreukherstellend	3,5 kg				3,5 kg				3,5 kg									
Kastdroog*	800 rpm	48 min	42 min		1,35 kWh	1,35 kWh			600 rpm	60 min	51 min		1,65 kWh	1,65 kWh				

* Programma-instelling voor testen conform geldige EN61121.
** De waarden kunnen afhankelijk van de textielsoort, de samenstelling van het te drogen wasgoed, restvochtigheid van het textiel, de ingestelde drooggraad, de beladingshoeveelheid alsmede de omgevingscondities afwijken van de aangegeven waarden.

Het meest efficiënte programma voor textiel van katoen

Het volgende "standaard katoenprogramma" (aangeduid met ☐) is geschikt voor het drogen van katoen met een normale vochtigheid en uit het oogpunt van gecombineerd energieverbruik het meest efficiënt voor het drogen van nat katoen.

Standaard programma's voor katoen volgens de actuele EU-verordening 932/2012

Programma	Belading	Energieverbruik	Programmduur
☐ Katoen	7 kg/3,5 kg	10 A	16 A
Kastdroog		4,13kWh/2,27 kWh	4,13kWh/2,27 kWh
		131 min/100 min	115 min/70 min

Programma-instelling voor testen en energie-labeling conform richtlijn 2010/30/EU.

Optionele accessoires

(via Servicedienst bestelnummer, afh. van model)

- WZ 20310 Verbindingsset was-droogzuil**
De droogautomaat kan ruimtebesparend op een wasmachine van dezelfde diepte en breedte worden geplaatst. Droogautomaat **absoluut** met deze aansluitset op de wasautomaat bevestigen. WZ20300: net als de WZ 20310, maar dan met uittrekbaar werkblad.
- WZ 20290 Onderbouw**
In plaats van de apparaat-afdekplaat **absoluut** een plaatafdekking laten monteren door de vakman.
- WZ 20500 Ergolade**
Voor het beter be- en ontladen. De mand in het uitschuifbare deel kan worden gebruikt voor transport van het wasgoed.
- WZ 20160 Aansluitset voor condensafvoer**
Het condenswater wordt direct via een slang afgevoerd.

Wat te doen als...

- !** Wanneer een storing niet zelf kan worden opgelost (bijv. door uit-/inschakelen), neem dan contact op met onze servicedienst. Wij vinden altijd een passende oplossing, ook om onnodige bezoeken van monteurs te vermijden. Vertrouw op de competentie van de producent en waarborg zo dat de reparatie door getrainde servicetechnici wordt uitgevoerd, die met originele reserveonderdelen zijn uitgerust. De contactgegevens voor de dichtstbijzijnde **Servicedienst** vindt u hier, resp. in de Servicedienstindex:
- **NL** 068 424 4020
- **B** 070 222 142
- Geef a.u.b. aan de Servicedienst het typenummer (E-Nr.) en het fabricagenummer (FD) van het apparaat door (zie binnenzijde van de deur).
Programmakiezer op **Uit** / Arrêt zetten en stekker uit het stopcontact halen.
- Indicatielampje **Start**/Pause // **Départ**/Pause brandt niet.
Stekker in het stopcontact?
Programma gekozen?
Zekering van de contactdoos controleren.
- Display en displaylampen (afh. van model) gaan uit en de toets **Start**/Pause // **Départ**/Pause knippert.
Energiezuinige modus geactiveerd → afzonderlijke handleiding voor energiezuinige modus.
- Indicatielampje **Reservoir ledig** en toets **Start**/Pause // **Départ**/Pause knipperen.
Reservoir voor condenswater legen → blz. 4.
Indien aanwezig, slang voor condensataafvoer controleren.
- Indicatielampje **Filter reinigen** en toets **Start**/Pause // **Départ**/Pause knipperen.
Pluizenfilter en/of luchtcooler onder stromend water reinigen → blz. 4/6.
- Droogautomaat start niet.
Toets **Start**/Pause // **Départ**/Pause gekozen?
Vuldeur gesloten?
Omgevingstemperatuur hoger dan 5°C? De optimale omgevingstemperatuur bij het drogen ligt tussen de 5°C en 35°C.
- Er komt water vrij.
Droogautomaat horizontaal plaatsen.
Afdichting luchtcooler reinigen.
Deur dichtdrukken totdat deze hoorbaar vastklikt.
- Kreukvorming.
Beladingshoeveelheid overschreden?
Kledingstukken na afloop van het programma direct uit de droger halen, ophangen en in vorm brengen.
niet aangepast programma gekozen → blz. 7.
- Wasgoed wordt niet goed droog of is nog te vochtig.
Warm wasgoed voelt na het einde van het programma vochtiger aan dan het daadwerkelijk is. Spreid het wasgoed uit en laat de warmte ontspannen.
Stel het droogdoel verder in, daardoor wordt de droogtijd langer, maar verhoogt de temperatuur niet. Uw wasgoed wordt droger.
Kies een programma met een lagere droogtijd of verhoog het droogdoel. De temperatuur wordt daarbij niet hoger.
Kies een tijdrogramma voor het nadrogen van nog vochtig wasgoed.
Heeft u de maximale beladingshoeveelheid van het programma overschreden, dan kan de was niet goed gedroogd worden.
Reinig de vochtigheidsensor in de trommel. Een dunnen kalklaag kan de sensoren beïnvloeden en uw wasgoed wordt niet goed droog.
Het droogproces werd afgebroken door een stroomstoring, een vol condenswaterreservoir of door het overschrijden van de maximale droogtijd.
- Droogtijd te lang.
Pluizenfilter onder stromend water reinigen → blz. 4.
Onvoldoende luchttoevoer → zorg voor luchtcirculatie.
Eventueel luchtinlaat geblokkeerd → Vrijhouden → blz. 8.
Omgevingstemperatuur hoger dan 35°C → Ventileren. De optimale omgevingstemperatuur bij het drogen ligt tussen de 5°C en 35°C. Buiten dit bereik kan de droogtijd langer zijn.
- Vochtigheid in de ruimte stijgt sterk.
Ruimte afdoende ventileren.
- Netspanningsstoring.
Was direct uit de droogautomaat halen en uitspreiden. Er kan warmte vrijkomen. Voorzichtig: deur, trommel en wasgoed kunnen heet zijn.
- Eén of meer indicatielampjes voor de programmastatus knippert.
Pluizenfilter en luchtcooler reinigen → blz. 4/6.
Plaatsingscondities controleren → blz. 8.
Uitschakelen, laten afkoelen, opnieuw starten.
- Binnenverlichting (afh. van model) werkt niet.
Netstekker uit contactdoos nemen, afdekcapje in binnenruimte boven de deur openklappen (met Torx 20 schroevendraaier) en gloeilamp vervangen. → blz. 10. Afdekcapje sluiten.
Droogautomaat nooit zonder afdekcapje gebruiken!

Veiligheidsinformatie

- !** **Noodsituatie** – Stekker onmiddellijk uit stopcontact trekken of zekering losdraaien resp. uitschakelen.
- Droogautomaat ALLEEN...** – binnenshuis gebruiken.
- Droogautomaat NOOIT...** – voor het drogen van textiel gebruiken.
- Gevaren** – voor andere doeleinden gebruiken dan hierboven beschreven.
- wijzigen qua techniek of eigenschappen.
- Kinderen en niet geïnstrueerde personen mogen de droogautomaat niet gebruiken.
- Kinderen nooit zonder toezicht bij het apparaat laten.
- Huisdieren uit de buurt van het apparaat houden.
- Alle voorwerpen uit de zakken van het textiel verwijderen.
Let vooral op aanstekers → **Explosiegevaar!**
- Niet op de deur leunen of gaan zitten → **Kantelgevaar!**
- Installatie** – Losse leidingen vastmaken → **Valgevaar!**
- Droogautomaat bij kans op vorst niet gebruiken!
- Elektrische aansluiting** – De droogautomaat volgens de voorschriften van een randgeaard stopcontact op de wisselstroom aansluiten. Anders is de veiligheid niet gegarandeerd.
- Diameter van de kabel moet voldoende zijn.
- Alleen een aardlekschakelaar met dit symbool gebruiken:
- Stekker en stopcontact moeten in elkaar passen.
- Geen meervoudige stekkers/contactdozen en/of verlengkabels gebruiken.
- Netstekker niet met vochtige handen aanpakken → **Electrocuciegevaar!**
- Stekker nooit aan de kabel uit het stopcontact trekken.
- Aansluitkabel niet beschadigen → **Electrocuciegevaar!**
- Gebruik** – Alleen wasgoed in de trommel doen.
Controleer de inhoud voordat u de droogautomaat inschakelt.
- Droogautomaat niet gebruiken wanneer het wasgoed met oplosmiddelen, olie, was, vet of verf in contact is geweest (bijv. haarversteviger, nagellak-remover, vlekkenmiddel, wasbenzine, etc.) → **Kans op brand/explosie!**
- De droogautomaat mag niet worden gebruikt, wanneer industriële chemicaliën zijn gebruikt voor de reiniging.
- Gevaar door stof (bijv. stof van kolen, meel): Droogautomaat niet gebruiken → **Explosiegevaar!**
- De droger nooit voor het einde van de droogcyclus uitschakelen, behalve wanneer al het wasgoed direct wordt uitgenomen en uitgespreid, zodat de warmte kan worden afgegeven.
- Droogautomaat niet gebruiken als het wasgoed schuimstof of schuimrubber bevat → Elastisch materiaal kan vernietigd worden en het apparaat kan door eventuele vorming van de schuimstof beschadigd worden.
- Lichte objecten, zoals lange haren, kunnen in de luchtinlaat van de droogautomaat worden gezogen → **Letselgevaar!**
- Het laatste deel van de droogcyclus wordt zonder warmte uitgevoerd (afkoelcyclus), om te waarborgen dat het wasgoed op een temperatuur achterblijft, welke geen schade aan het wasgoed kan veroorzaken.
- Droogautomaat na afloop van het programma uitschakelen.
- De achterwand van het apparaat wordt tijdens het gebruik van buiten zeer heet. Nooit het hete oppervlak van de achterwand van het apparaat aanraken. Houd kinderen uit de buurt → **Gevaar voor verbranding!**
- Condenswater is geen drinkwater en kan met pluizen zijn verontreinigd!
- Defect** – Droogautomaat bij defect of een vermoedelijk defect niet gebruiken. Reparatie uitsluitend door de Servicedienst.
- Droogautomaat met defecte aansluitkabel niet gebruiken. Defecte netkabel alleen door de Servicedienst laten vervangen om gevaren te voorkomen.
- Voor het vervangen van de gloeilamp van de binnenverlichting absoluut de stekker uit de contactdoos halen → **Electrocuciegevaar!**
- Vervangende onderdelen** – Om veiligheidsredenen alleen originele onderdelen en accessoires ter vervanging gebruiken.
- Afvoeren** – Droogautomaat: Stekker uit het stopcontact trekken. **Hierna** de elektrische kabel van het apparaat afsnijden. Bij uw gemeente informeren hoe u het apparaat kunt (laten) afvoeren.
- Verpakking: Kinderen niet met het verpakkingsmateriaal laten spelen → **Verstikkingsgevaar!**
- Al het materiaal is milieuvriendelijk en kan opnieuw gebruikt worden. Volgens de milieuvorschriften afvoeren.



Droogautomaat
WT46E305FG
siemens-home.com/welcome

nl Gebruiksaanwijzing en installatievoorschrift

- !** **Veiligheidsinstructies op blz. 11 aanhouden!**
- !** Droogautomaat pas na het lezen van deze handleiding en afzonderlijke **handleiding voor de energiespaarmodus** in gebruik nemen!

Register your product online

Uw nieuwe droogautomaat

Gefeliciteerd - U heeft gekozen voor een modern, kwalitatief hoogwaardig huishoudelijk apparaat van het merk Siemens. De condensdroogautomaat kenmerkt zich door een zuinig energieverbruik. Elke droogautomaat die de fabriek verlaat, wordt zorgvuldig gecontroleerd op functioneren en een onberispelijke staat. Bij vragen staat onze servicedienst graag tot uw beschikking.

Volgens de milieuvoorschriften afvoeren.

Dit apparaat is gekenmerkt in overeenstemming met de Europese richtlijn 2012/19/EU betreffende afgedankte elektrische en elektronische apparatuur (waste electrical and electronic equipment - WEEE).

De richtlijn geeft het kader aan voor de in de EU geldige terugneming en verwerking van oude apparaten.

Zie voor meer informatie over onze producten, toebehoren, reservedelen en diensten: www.siemens-home.com

Gebruik overeenkomstig het bedoelde gebruik

- alleen voor huishoudelijk gebruik,
- alleen voor het drogen van textiel dat in water werd gewassen.

! Dit apparaat is bestemd voor gebruik tot op hoogten van maximaal 4.000 meter boven zeeniveau.
 Houd kinderen onder 3 jaar op afstand van de droogautomaat.
 Laat kinderen nooit zonder toezicht schoonmaken en onderhoudswerkzaamheden aan de droogautomaat uitvoeren.
 Kinderen niet zonder toezicht bij de droogautomaat laten!
 Huidsdieren op afstand van de droogautomaat houden!
 De droogautomaat kan door kinderen vanaf 8 jaar, door personen met beperkte fysieke-, sensorische- of geestelijke vaardigheden en door personen met beperkte ervaring of kennis bediend worden, wanneer ze onder toezicht staan of door een verantwoordelijke persoon worden geïnstrueerd.

Vorbereiden Installatie zie blz. 8

! Een beschadigde droger nooit in bedrijf nemen!
 Neem contact op met uw Servicedienst!

! Alleen met droge handen!
 Alleen bij de stekker vastpakken!



Wasgoed sorteren + in de

Alle voorwerpen uit de zakken verwijderen.
 Let op aanstekers!
 De trommel moet vóór het vullen leeg zijn!

Zie Programma-overzicht op blz. 7.
 Zie ook de afzonderlijke handleiding "Wolkorf"

Programma kiezen

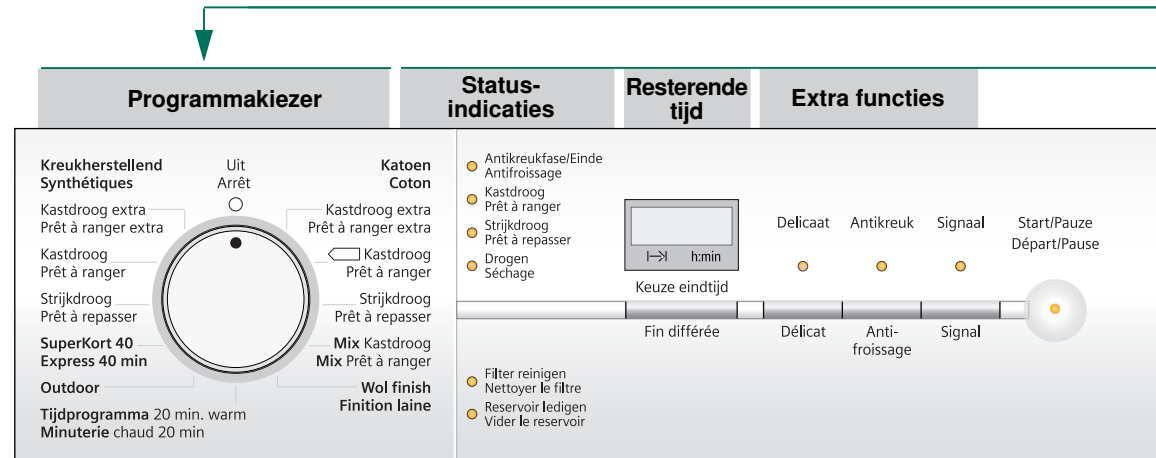
Droogprogr...

... en indi...

Inhoud

blz.

- Vorbereiden 2
- Programma's instellen 2
- Drogen 3/4
- Aanwijzingen bij het wasgoed 5
- Fijninstelling van de droogresultaten. . . . 5/6
- Verzorging en reiniging 6
- Programma-overzicht 7
- Installeren 8
- Bescherming tegen vorst / Transport 8
- Technische gegevens 9
- Optionele accessoires 9
- Wat te doen wanneer ... / Servicedienst . . 10
- Veiligheidsbepalingen 11



i Alle toetsen zijn aan...
 aantippen is volde...

Start/Pauze // Départ/P...

! Droogautomaat uit...
 geplaatst pluizenfil...

Pluizenfilter en/of luchtkoeler onder stromend water reinigen → blz. 4/6.

Reservoir met condenswater legen.

Programma-einde na 1*-24 uur. (Toets eventueel meerdere keren indrukken),
 (*afh. van het gekozen programma, bijv. tijdsduur 1:54h → 2h, altijd tot het eerst volgende hele uur instelbaar).

Serviceindicaties

Filter reinigen/
 Nettoyer le filtre
Reservoir ledigen /
 Vider le réservoir

Keuze eindtijd /
 Fin différée

- Delicaat / Délicat** Gereduceerde temperatuur voor gevoelig textiel & droogtijd; Bijv. Polyacryl, Polyamide, Elastaan of...
- Antikreuk / Antifroissage** Reduceert kreukels en verlengt de kreukbescher...
- Signaal / Signal** Keuze Aan/Uit voor akoestisch signaal bij progra...

0, 1, 2, 3 Het droogresultaat (bijv. Kastdroog) kan in drie stappen (1 - max. 3) voor de programma's **Katoen / Coton**, **Kreukherstellend / Synthétiques**, **Mix** en **SuperKort 40 / Express 40 min** aangepast worden → Voorinstelling = 0. De instelling blijft na fijninstelling van één van deze programma's voor de anderen bewaard. Zie voor meer informatie → blz. 5/6.

Droogautomaat controleren

Stekker in het contact steken

De trommel doen

(afh. van model)

Programma + instellen
Programma selecteren ...

Individueel aanpassen

Antikreukgevoelig, Antifroissage

Pause - toets kiezen

Aansluitend met Antikreukgevoelig, Antifroissage gebruiken!

Antikreukgevoelig, Antifroissage, bij langere Antifroissage

Antifroissage, omarming na het

Antifroissage, programma-einde.

Drogen



Drogen

Condenswaterreservoir legen

Reservoir **na** elke droogcyclus legen!

1. Condenswaterreservoir er uit trekken en horizontaal houden.
2. Condenswater eruit gieten.
3. Reservoir altijd volledig tot het inklikken in de droger schuiven.

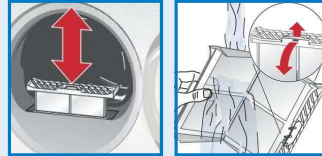
Wanneer het indicatielampje **Reservoir ledigen** / Vider le réservoir knippert → Wat te doen wanneer..., blz.10.



Pluizenfilter reinigen

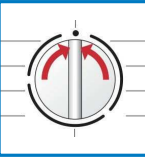
Pluizenfilter **na** elke droogcyclus reinigen!

1. Deur openen, pluizen aan/rond de deur verwijderen.
2. Pluizenfilter er uit nemen en opklappen.
3. Pluizen verwijderen (met de hand over het pluizenfilter strijken). Sterk verontreinigde of verstopt pluizenfilter met warm water afspoelen, goed afdrogen!
4. Pluizenfilter dichtklappen en weer plaatsen.



Droogautomaat uitschakelen

Programmakieler op **Uit** / Arrêt zetten. Was niet in de droger laten zitten!



Was uitnemen

Door de automatische antikreukfunctie wordt de trommel met een bepaald tijdsinterval gedraaid. Het wasgoed blijft gedurende een uur losjes en soepel (bij de gekozen extra functie **Antikreuk** / Antifroissage twee uur - afhankelijk van het model).

Programma-einde zodra de lamp aan gaat.

Antikreukfase Antifroissage

Programma onderbreken wasgoed bijvullen of uitnemen.

De droogcyclus kan voor het bijvullen of uitnemen gedurende een korte tijd worden onderbroken, maar moet echter aansluitend worden hervat en afgerond!

! Droogautomaat nooit uitschakelen voor het einde van het droogproces! Trommel en deur kunnen heet zijn!

1. Deur openen, het droogproces wordt onderbroken.
2. Wasgoed bijvullen of uit de trommel halen en vuldeur sluiten.
3. Indien nodig programma en programmaverfijningen opnieuw kiezen.
4. Toets **Start**/Pause // **Départ**/Pause kiezen.

Aanwijzingen omtrent wasgoed ..



Identificatie van textiel

De onderhoudsinstructies van de producent aanhouden!

- ☑ Drogen met normale temperatuur.
- ☑ Drogen met lage temperatuur → daarnaast **Delicaat** / Délicat kiezen.
- ☑ Niet machinaal drogen.



Absoluut veiligheidsinstructies blz. 11 aanhouden!

- Het volgende textiel bijvoorbeeld niet in de droogautomaat drogen:
- Niet luchtdoorlatend textiel (bijv. met rubberlaag).
 - Gevoelige stoffen (zijde, synthetische vitrage) → kreukvorming!
 - Drupnat wasgoed → hoger energieverbruik!
 - Met olie verontreinigd wasgoed.



Tips voor het drogen

- Voor een gelijkmatig droogresultaat: wasgoed sorteren op weefsel en droogprogramma.
- Zeer kleine stukken textiel (bijv. babysokjes) altijd in combinatie met grotere stukken wasgoed drogen (bijvoorbeeld handdoek).
- Ritssluitingen dichtdoen, haken en ogen sluiten, overtrekken dichtknopen. ceintuurs van stof, schortbanden enz. samenbinden.
- Kreukherstellend wasgoed niet te droog laten worden → kans op kreuken!
Wasgoed in de frisse lucht laten nadrogen.
- Wol niet in de droger drogen, uitsluitend oprissen → blz. 7 programma **Wol finish** / *Finition laine* (afh. van model).
- Wasgoed na het drogen niet onmiddellijk strijken, maar samenrollen en een tijdje laten liggen → het restvocht verdeelt zich dan gelijkmatig.
- Het droogresultaat hangt af van het soort water dat tijdens het wassen wordt gebruikt. → *Fijneinstelling van de droogresultaten*, blz. 5/6.
- Geweven textiel (bijv. T-shirts, tricot) krimpt bij de eerste keer drogen.
→ Niet het programma **Kastdroog extra** / Prêt à ranger extra gebruiken.
- Gesteven wasgoed is maar beperkt geschikt voor de droogautomaat → stijfheid laat een laag achter die het droogproces nadelig beïnvloedt..
- Wasverzachter bij het wassen van de te drogen volgens opgave van de fabrikant doseren.
- Voor voorgedroogd, gevoelig textiel met meer lagen of voor losse kleine stukken het tijdprogramma gebruiken. Ook geschikt om na te drogen.

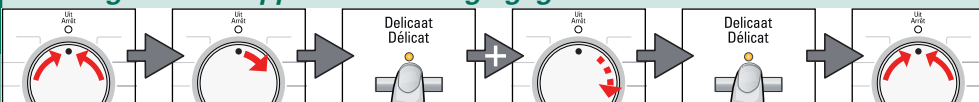
Milieubescherming / Besparingstips

- Vóór het drogen het wasgoed in de wasmachine grondig centrifugeren → hoe hoger het centrifugeerental des te korter de droogtijd en des te lager het energieverbruik.
Ook kreukherstellend wasgoed centrifugeren.
- Maximaal aanbevolen vulgewicht benutten, maar niet overschrijden → Programma-overzicht blz. 7.
- Tijdens het drogen de ruimte goed ventileren.
- Luchtinlaat niet afsluiten of dichtplakken.
- Luchtkoeler schoon houden → *Onderhoud en reiniging*, blz. 6.

Fijneinstelling van de droogresultaten



Instelling van de stappen van de drogingsgraden



- Op **Uit** zetten → 1 x naar rechts → **Delicaat** gekozen houden 5 stappen naar rechts → **Delicaat** indrukken tot de gewenste stap → Op **Uit** zetten

5

Fijneinstelling van de droogresultaten



L:00, L:01, L:02, L:03 worden achter elkaar weergegeven
Kort signaal bij wijziging van L:03 in L:00, lang signaal - andere gevallen.

L:01

Onderhoud en reiniging



Alleen in uitgeschakelde toestand!

Behuizing droogautomaat, bedieningspaneel, luchtinlaat, vochtigheidssensor

- Met een zachte, vochtige doek afnemen.
- Geen agressieve schoonmaak- en oplosmiddelen gebruiken.
- Wasmiddel- en reinigingsmiddelresten direct verwijderen.
- Bij het drogen kan er zicht tussen het venster en de afdichting eventueel water verzamelen.
Dit heeft op geen enkele wijze invloed op de werking van uw droogautomaat!

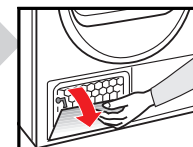
*Beschermingsfilter 5 - 6 maal per jaar reinigen, of wanneer na het reinigen van het pluizenfilter **Filter reinigen** knippert.*

Luchtkoeler / Beschermingsfilter

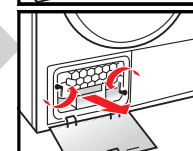
Voor het reinigen uitsluitend het beschermingsfilter verwijderen!
Reiniging van de zich achter het beschermfilter bevindende luchtkoeler eenmaal per jaar!

- Droogautomaat laten afkoelen.
- *Er kan een beetje water uit de droger lopen, een doek met een goed wateropnemend vermogen onder de onderhoudsklep leggen.*

1. Onderhoudsklep ontgrendelen.
2. Onderhoudsklep helemaal openen.

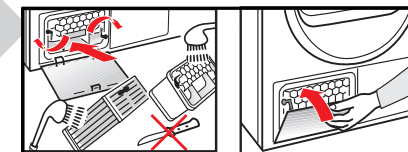


3. Beide afsluitklemmen naar elkaar toe draaien.
4. Beschermfilter/Luchtkoeler er uit trekken.



*Beschermfilter en luchtkoeler niet beschadigen!
Alleen met warm water reinigen, geen harde/scherpe voorwerpen gebruiken!*

5. Beschermfilter/Luchtkoeler volledig reinigen.
Water goed laten uitdruppen.
6. Afdichtingen reinigen.
7. Beschermfilter/Luchtkoeler weer inschuiven, greep naar onderen!
8. Beide afsluitklemmen weer terug draaien.
9. Onderhoudsklep sluiten totdat de vergrendeling inklikt.



Vochtigheidssensor

De droogautomaat is uitgerust met vochtigheidssensor van RVS.
Vochtigheidssensoren meten de vochtigheidsgraad van het wasgoed.
Na langere bedrijfstijd kan er zich op de vochtigheidssensor een fijne kalklaag vormen.



1. Deur openen en vochtigheidssensor met een vochtig gemaakte spons met ruw oppervlak reinigen.



Geen staalwol of schuurmiddel gebruiken!

6

Programma-overzicht

zie ook blz. 5

Sorteer het wasgoed naar soort textiel en weefsel. Het wasgoed moet in de droger kunnen.

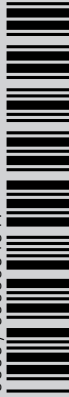
Na het drogen: Wasgoed ...	☑ strijken	☑ licht naastrijken	☒ niet strijken	🔄 mangelen
PROGRAMMA	TEXTIELSOORT EN INSTRUCTIES			
**Katoen /Coton	max. 7 kg	Stevig textiel, kookwasbestendig textiel van katoen of linnen.		
**Kreukherstellend / Synthétiques	max. 3,5 kg	Strijkvrij wasgoed van synthetische en gemengde stoffen, kreukherstellend katoen.		
**Mix	max. 3 kg	Gemengde belading van textiel van katoen en synthetische stoffen (Mix).		
Strijkdroog / Prêt à repasser	☑ ☒ 🔄	Toestand van het wasgoed geschikt om te strijken (wasgoed strijken, om kreukels te voorkomen).		
Kastdroog / Prêt à ranger	☒	Voor eenlaags wasgoed.		
*Kastdroog extra / Prêt à ranger extra	☒	Voor wasgoed met dikke, meerlaagse delen.		
Wol finish / Finition laine	max. 3 kg	Voor textiel van wol dat geschikt voor de wasautomaat. Het wasgoed wordt zacht en wollig maar is niet droog. Wasgoed na het einde van het programma uitnemen en laten drogen.		
SuperKort 40 / Express 40 min	max. 2 kg	Wasgoed dat snel gedroogd moet worden, bijv. van synthetische stof, katoen of gemengde stoffen. De waarde kunnen afwijken van de vermelde waarden, afhankelijk van de soort textiel, samenstelling van het te drogen wasgoed, restvocht van het textiel alsmede de beladingshoeveelheid.		
Outdoor	max. 1,5 kg	Textiel met membraancoating, waterafstotend textiel, speciale bekleding, fleece-textiel (jassen/broeken met uitneembare binnenvoering apart drogen).		
Tijdprogramma Warm 20 min / Minuterie Chaud 20 min	max. 3 kg	Voorgedroogd, meerlaags gevoelig textiel van acrylvezel of afzonderlijke kleine stukken wasgoed. Ook om nat te drogen.		

*alleen voor programma **Katoen** en **Kreukherstellend**

**Droogtijden kunnen individueel worden gekozen → Kastdroog extra, Kastdroog en Strijkdroog (afhankelijk van model).

Fijninstelling van de drooggraad mogelijk; meerlaags textiel heeft een langere droogduur dan eenlaags kledingstukken. Advies: gescheiden drogen!

9606 / 9000964917



BSH Hausgeräte GmbH
Carl-Wery-Straße 34
81739 München
GERMANY

WT46E305FG

Gefabriceerd door BSH Hausgeräte GmbH onder handelsmerklicentie van Siemens AG

7

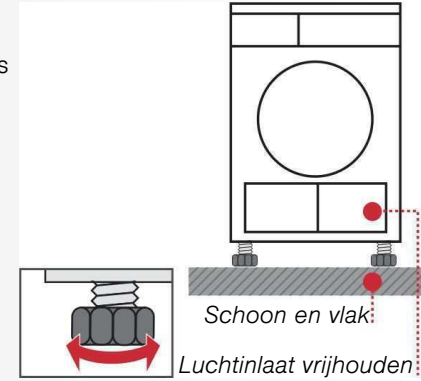
Installeren

- Omvang levering: Droogautomaat, gebruik- en plaatsingshandleiding, wolkorf (afh. van model).
- Droogautomaat op transportschade controleren!
- De droogautomaat heeft een groot gewicht. Niet alleen optillen!
- Voorzichtig met scherpe kanten!
- Droogautomaat niet aan uitstekende delen (bijv. vuldeur) optillen - kans op afbreken!
- Niet in een ruimte plaatsen waar vorst kan optreden!
- Water dat befrist kan tot schade leiden!
- In geval van twijfel door een vakkundige monteur laten aansluiten!

1. Plaatsen van de droogautomaat

- De stekker moet te allen tijde bereikbaar zijn.
- Op een schoon, vlak en stevig oppervlak zetten!
- Luchtinlaat op droger vrijhouden.
- Omgeving van de droger schoonhouden.
- Droogautomaat met behulp van de schroefvoetjes stellen.
Een waterpas gebruiken.
S Schroefvoetjes in geen geval verwijderen!

Alle toebehoren uit de trommel halen.
De trommel moet leeg zijn!

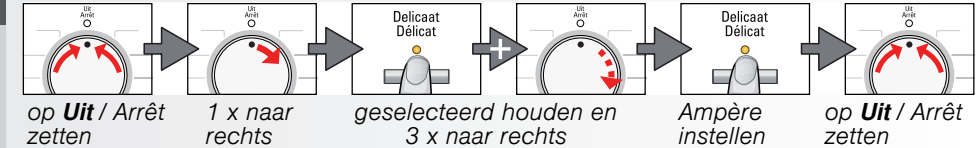


Droogautomaat niet opstellen achter een deur of een schuifdeur waardoor het openen van de deur van de droogautomaat wordt geblokkeerd of gehinderd! Kinderen kunnen zich zo niet insluiten en in levensgevaar geraken.

2. Netaansluiting zie veiligheidsinstructie → blz. 11.

- Volgens de voorschriften via een stopcontact met randaarde op wisselstroom aansluiten. In geval van twijfel het stopcontact door een vakkundige monteur laten controleren!
- De netspanning en de aangegeven spanning op het typeplaatje (→ blz. 9) moeten overeenkomen!
- Aansluitwaarde en vereiste zekering zijn op het typeplaatje aangegeven.

3. Aansluitwaarde wijzigen Houd rekening met de zekering van uw contactdoos!



Terugmeldingen (afh. van model):

10A			
16A			

Vorstbescherming / Transport

Droogautomaat bij kans op vorst niet gebruiken!

Vorbereiding

1. Reservoir voor condenswater legen, blz. 4.
2. Programmakiezer op een willekeurig programma zetten.
3. Toets **Start**/Pauze / **Départ**/Pause kiezen → Condenswater wordt in het reservoir gepompt.
4. 5 min. wachten, reservoir voor condenswater nogmaals legen.
5. Programmakiezer op **Uit** / Arrêt zetten.

8

Technische gegevens

● Afmetingen (DxBxH)	60 x 60 x 85 cm (in hoogte verstelbaar)
Gewicht	ca. 45 kg
Max. vulgewicht	7 kg
Reservoir voor condenswater	ca. 4,2 l
Aansluitspanning	
Aansluitwaarde	
Zekering	zie typeplaatje
Omgevingstemperatuur	
Typenummer	
Fabricage nummer	

Het typeplaatje vindt u op de achterkant van de droogautomaat.

Opgenomen vermogen in uitgeschakelde toestand: 0,10 W

Opgenomen vermogen in Standby-toestand (niet-uitgeschakelde toestand): 1,00 W

● **Trommelinterieurverlichting** (afh. van model) (**gloeilamp E14, 25W**): De trommel wordt na het openen of sluiten van de deur en na de start van het programma verlicht en dooft vanzelf. Gloeilamp vervangen → blz. 10.

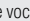
Verbruikswaarden (De waarde op het label wordt bereikt bij maximaal verwarmingsvermogen.)

Programma	Centrifuge toerental waarmee het wasgoed is gecentrifugeerd.	Tijdsduur**				Energieverbruik**			
		7 kg		3,5 kg		7 kg		3,5 kg	
Katoen		10 A	16 A	10 A	16 A	10 A	16 A	10 A	16 A
Kastdroog*	1400 rpm	112 min	98 min	93 min	63 min	3,54 kWh	3,54 kWh	1,95 kWh	1,95 kWh
	1000 rpm	131 min	115 min	100 min	70 min	4,13 kWh	4,13 kWh	2,27 kWh	2,27 kWh
	800 rpm	150 min	133 min	116 min	86 min	4,72 kWh	4,72 kWh	2,79 kWh	2,79 kWh
Strijkdroog*	1400 rpm	93 min	69 min	78 min	48 min	2,55 kWh	2,55 kWh	1,78 kWh	1,78 kWh
	1000 rpm	111 min	82 min	87 min	57 min	3,22 kWh	3,22 kWh	2,23 kWh	2,23 kWh
	800 rpm	130 min	94 min	98 min	68 min	3,90 kWh	3,90 kWh	2,81 kWh	2,81 kWh
Kreukherstellend		3,5 kg				3,5 kg			
Kastdroog*	800 rpm	48 min	42 min			1,35 kWh	1,35 kWh		
	600 rpm	60 min	51 min			1,65 kWh	1,65 kWh		


* Programma-instelling voor testen conform geldige EN61121.

** De waarden kunnen afhankelijk van de textielsoort, de samenstelling van het te drogen wasgoed, restvochtigheid van het textiel, de ingestelde drooggraad, de beladingshoeveelheid alsmede de omgevingscondities afwijken van de aangegeven waarden.

Het meest efficiënte programma voor textiel van katoen

Het volgende "standaard katoenprogramma" (aangeduid met ) is geschikt voor het drogen van katoen met een normale vochtigheid en uit het oogpunt van gecombineerd energieverbruik het meest efficiënt voor het drogen van nat katoen.

Standaard programma's voor katoen volgens de actuele EU-verordening 932/2012

Programma	Belading	Energieverbruik		Programmduur	
		10 A	16 A	10 A	16 A
 Katoen Kastdroog	7 kg/3,5 kg	4,13kWh/2,27 kWh	4,13kWh/2,27 kWh	131 min/100 min	115 min/70 min

Programma-instelling voor testen en energie-labeling conform richtlijn 2010/30/EU.

Optionele accessoires (via Servicedienst bestelnummer, afh. van model)

WZ 20310 **Verbindingsset was-droogzuil**
De droogautomaat kan ruimtebesparend op een wasmachine van dezelfde diepte en breedte worden geplaatst. Droogautomaat **absoluut** met deze aansluitset op de wasautomaat bevestigen. WZ20300: net als de WZ 20310, maar dan met uittrekbaar werkblad.

WZ 20290 **Onderbouw**
In plaats van de apparaat-afdekplaat **absoluut** een plaatafdekking laten monteren door de vakman.

WZ 20500 **Ergolade**
Voor het beter be- en ontladen. De mand in het uitschuifbare deel kan worden gebruikt voor transport van het wasgoed.

WZ 20160 **Aansluitset voor condensafvoer**
Het condenswater wordt direct via een slang afgevoerd.

Wat te doen als...



Wanneer een storing niet zelf kan worden opgelost (bijv. door uit-/inschakelen), neem dan contact op met onze servicedienst. Wij vinden altijd een passende oplossing, ook om onnodige bezoeken van monteurs te vermijden. Vertrouw op de competentie van de producent en waarborg zo dat de reparatie door getrainde servicetechnici wordt uitgevoerd, die met originele reservedelen zijn uitgerust. De contactgegevens voor de dichtstbijzijnde **Servicedienst** vindt u hier, resp. in de Servicedienstindex:

– **NL** 088 424 4020

– **B** 070 222 142

Geef a.u.b. aan de Servicedienst het typenummer (E-Nr.) en het fabricagenummer (FD) van het apparaat door (zie binnenzijde van de deur).

Programmakiezer op **Uit** / Arrêt zetten en stekker uit het stopcontact halen.

● Indicatielampje **Start**/Pauze // **Départ**/Pauze brandt niet. Stekker in het stopcontact? Programma gekozen? Zekering van de contactdoos controleren.

● Display en displaylampen (afh. van model) gaan uit en de toets **Start**/Pauze // **Départ**/Pauze knippert. Energiezuinige modus geactiveerd → afzonderlijke handleiding voor energiezuinige modus.

● Indicatielampje **Reservoir ledigen** en toets **Start**/Pauze // **Départ**/Pauze knipperen. Reservoir voor condenswater legen → blz. 4. Indien aanwezig, slang voor condensatafvoer controleren.

● Indicatielampje **Filter reinigen** en toets **Start**/Pauze // **Départ**/Pauze knipperen. Pluizenfilter en/of luchtkoeler onder stromend water reinigen → blz. 4/6.

● Droogautomaat start niet. Toets **Start**/Pauze // **Départ**/Pauze gekozen? Vuldeur gesloten? Omgevingstemperatuur hoger dan 5°C? De optimale omgevingstemperatuur bij het drogen ligt tussen de 5°C en 35°C.

● Er komt water vrij. Droogautomaat horizontaal plaatsen. Afdichting luchtkoeler reinigen.

● Deur gaat vanzelf open. Deur dichtdrukken totdat deze hoorbaar vastklikt.

● Kreukvorming. Beladingshoeveelheid overschreden? Kledingstukken na afloop van het programma direct uit de droger halen, ophangen en in vorm brengen. niet aangepast programma gekozen → blz. 7.

● Wasgoed wordt niet goed droog of is nog te vochtig. Warm wasgoed voelt na het einde van het programma vochtiger aan dan het daadwerkelijk is. Spreid het wasgoed uit en laat de warmte ontspannen. Stel het droogdoel verder in, daardoor wordt de droogtijd langer, maar verhoogt de temperatuur niet. Uw wasgoed wordt droger. Kies een programma met een lagere droogtijd of verhoog het droogdoel. De temperatuur wordt daarbij niet hoger. Kies een tijdprogramma voor het nadrogen van nog vochtig wasgoed.

Heeft u de maximale beladingshoeveelheid van het programma overschreden, dan kan de was niet goed gedroogd worden. Reinig de vochtigheidsensor in de trommel. Een dunnen kalklaag kan de sensoren beïnvloeden en uw wasgoed wordt niet goed droog.

Het droogproces werd afgebroken door een stroomstoring, een vol condenswaterreservoir of door het overschrijden van de maximale droogtijd.

● Droogtijd te lang. Pluizenfilter onder stromend water reinigen → blz. 4. Onvoldoende luchttoevoer → zorg voor luchtcirculatie. Eventueel luchtinlaat geblokkeerd → Vrijhouden → blz. 8. Omgevingstemperatuur hoger dan 35 °C → Ventileren. De optimale omgevingstemperatuur bij het drogen ligt tussen de 5°C en 35°C. Buiten dit bereik kan de droogtijd langer zijn.

● Vochtigheid in de ruimte stijgt sterk. Ruimte afdoende ventileren.


● Netspanningsstoring. Was direct uit de droogautomaat halen en uitspreiden. Er kan warmte vrijkomen. Voorzichtig: deur, trommel en wasgoed kunnen heet zijn.

● Eén of meer indicatielampjes voor de programmastatus knippert. Pluizenfilter en luchtkoeler reinigen → blz. 4/6. Plaatsingscondities controleren → blz. 8. Uitschakelen, laten afkoelen, opnieuw starten.

● Binnenverlichting (afh. van model) werkt niet. Netstekker uit contactdoos nemen, afdekkapje in binnenruimte boven de deur openklappen (met Torx 20 schroevendraaier) en gloeilamp vervangen. → blz. 10. Afdekkapje sluiten. Droogautomaat nooit zonder afdekkapje gebruiken!

Veiligheidsinformatie



- Noodsituatie** – Stekker onmiddellijk uit stopcontact trekken of zekering losdraaien resp. uitschakelen.
- Droogautomaat ALLEEN...** – binnenshuis gebruiken.
– voor het drogen van textiel gebruiken.
- Droogautomaat NOOIT...** – voor andere doeleinden gebruiken dan hierboven beschreven.
– wijzigen qua techniek of eigenschappen.
- Gevaren** – Kinderen en niet geïnstrueerde personen mogen de droogautomaat niet gebruiken.
– Kinderen nooit zonder toezicht bij het apparaat laten.
– Huisdieren uit de buurt van het apparaat houden.
– Alle voorwerpen uit de zakken van het textiel verwijderen.
– Let vooral op aanstekers → **Explosiegevaar!**
– Niet op de deur leunen of gaan zitten → **Kantelgevaar!**
- Installatie** – Losse leidingen vastmaken → **Valgevaar!**
– Droogautomaat bij kans op vorst niet gebruiken!
- Elektrische aansluiting** – De droogautomaat volgens de voorschriften via een randgeaard stopcontact op de wisselstroom aansluiten. Anders is de veiligheid niet gegarandeerd.
– Diameter van de kabel moet voldoende zijn.
– Alleen een aardlekschakelaar met dit symbool gebruiken: 
– Stekker en stopcontact moeten in elkaar passen.
– Geen meervoudige stekkers/contactdozen en/of verlengkabels gebruiken.
– Netstekker niet met vochtige handen aanpakken → **Elektrocutiegevaar!**
– Stekker nooit aan de kabel uit het stopcontact trekken.
– Aansluitkabel niet beschadigen → **Elektrocutiegevaar!**
- Gebruik** – Alleen wasgoed in de trommel doen.
– Controleer de inhoud voordat u de droogautomaat inschakelt.
– Droogautomaat niet gebruiken wanneer het wasgoed met oplosmiddelen, olie, was, vet of verf in contact is geweest (bijv. haarversteviger, nagellak-remover, vlekkenmiddel, wasbenzine, etc.) → **Kans op brand/explosie!**
– De droogautomaat mag niet worden gebruikt, wanneer industriële chemicaliën zijn gebruikt voor de reiniging.
– Gevaar door stof (bijv. stof van kolen, meel): Droogautomaat niet gebruiken → **Explosiegevaar!**
– De droger nooit voor het einde van de droogcyclus uitschakelen, behalve wanneer al het wasgoed direct wordt uitgenomen en uitgespreid, zodat de warmte kan worden afgegeven.
– Droogautomaat niet gebruiken als het wasgoed schuimstof of schuimrubber bevat → Elastisch materiaal kan vernietigd worden en het apparaat kan door eventuele vervorming van de schuimstof beschadigd worden.
– Lichte objecten, zoals lange haren, kunnen in de luchtinlaat van de droogautomaat worden gezogen → **Letselgevaar!**
– Het laatste deel van de droogcyclus wordt zonder warmte uitgevoerd (afkoelcyclus), om te waarborgen dat het wasgoed op een temperatuur achterblijft, welke geen schade aan het wasgoed kan veroorzaken.
– Droogautomaat na afloop van het programma uitschakelen.
– De achterwand van het apparaat wordt tijdens het gebruik van buiten zeer heet. Nooit het hete oppervlak van de achterwand van het apparaat aanraken. Houd kinderen uit de buurt → **Gevaar voor verbranding!**
– Condenswater is geen drinkwater en kan met pluizen zijn verontreinigd!
- Defect** – Droogautomaat bij defect of een vermoedelijk defect niet gebruiken. Reparatie uitsluitend door de Servicedienst.
– Droogautomaat met defecte aansluitkabel niet gebruiken. Defecte netkabel alleen door de Servicedienst laten vervangen om gevaren te voorkomen.
– Voor het vervangen van de gloeilamp van de binnenverlichting absoluut de stekker uit de contactdoos halen → **Elektrocutiegevaar!**
- Vervangende onderdelen Afvoeren** – Om veiligheidsredenen alleen originele onderdelen en accessoires ter vervanging gebruiken.
– Droogautomaat: Stekker uit het stopcontact trekken. **Hierna** de elektrische kabel van het apparaat afsnijden. Bij uw gemeente informeren hoe u het apparaat kunt (laten) afvoeren.
– Verpakking: Kinderen niet met het verpakkingsmateriaal laten spelen → **Verstikkingsgevaar!**
– Al het materiaal is milieuvriendelijk en kan opnieuw gebruikt worden. Volgens de milieuvoorschriften afvoeren.



SIEMENS



Droogautomaat

WT46E305FG

siemens-home.com/welcome

nl Gebruiksaanwijzing en installatievoorschrift



Veiligheidsinstructies op blz. 11 aanhouden!



Droogautomaat pas na het lezen van deze handleiding en afzonderlijke **handleiding voor de energiespaarmodus** in gebruik nemen!

Register
your
product
online