

# Uw droogautomaat

**Gefeliciteerd** - u heeft gekozen voor een modern, kwalitatief hoogwaardig huishoudelijk apparaat van Siemens.

De condensdroogautomaat met warmtepomp en automatische reiniging van de warmtewisselaar kenmerkt zich door een spaarzaam energieverbruik.

Iedere droogautomaat, die onze fabriek verlaat, wordt zorgvuldig gecontroleerd op werking en optimale toestand.

Bij vragen staat onze servicedienst graag tot uw beschikking.

Meer informatie over onze producten, toebehoren, reserve-onderdelen en service onder: [www.siemens-home.com](http://www.siemens-home.com)

## Correct gebruik

- alleen in het huishouden,
- alleen voor het drogen van textiel, dat met water is gewassen

**! Kinderen niet zonder toezicht bij de droogautomaat laten!**  
Huisdieren op afstand van de droogautomaat houden!

De droogautomaat kan door kinderen vanaf 8 jaar, door personen met beperkte fysieke, sensorische of geestelijke vaardigheden en door personen met beperkte ervaring of kennis bediend worden, wanneer ze onder toezicht staan of door een verantwoordelijke persoon worden geïnstrueerd.

Milieuvriendelijk afvoeren  
Dit apparaat is gekenmerkt in overeenstemming met de Europese richtlijn 2012/19/EU betreffende afgedankte elektrische en elektronische apparatuur (waste electrical and electronic equipment - WEEE).

De richtlijn geeft het kader aan voor de in de EU geldige terugneming en verwerking van oude apparaten.

**Inhoud** Blz.

- Vorbereiden ..... 2
- Bedieningspaneel ..... 2
- Drogen ..... 3/4
- Display en toetsen ..... 5
- Opmerkingen over het wassen ..... 6
- Programma-overzicht ..... 7
- Waar u absoluut op moet letten ..... 8
- Verbruikswaarden ..... 9
- Normale geluiden ..... 10
- Wat te doen wanneer ... / Servicedienst ..... 11/12
- Veiligheidsinstructie ..... 13

<b>Katoen</b>	Stevig textiel
<b>Kreukherstellend</b>	Synthetisch textiel of gemengde weefsels
<b>Mix</b>	Gemengde belading van katoenen en synthetisch textiel
<b>Lingerie</b>	Bijzonder kwetsbaar textiel van synthetisch materiaal, katoen of gemengd weefsel
<b>Wol finish</b>	Wasmachinebestendige wol
<b>Koud 30 min.</b>	Alle soorten textiel behalve wol en zijde
<b>Warm 30 min.</b>	
<b>Warm 60 min.</b>	
<b>Outdoor</b>	Weer- en outdoor kleding met membraancoating en waterafstotend textiel
<b>Blouses/overh.</b>	Handen en blouses van katoen en gemengd weefsel
<b>Hoofdkussens</b>	Kussens en dekens
<b>SuperKort 40</b>	Synthetische stof, katoen of gemengd weefsel
<b>Deken</b>	Groot gewatteerd textiel met synthetisch aandeel
<b>Handdoeken</b>	Badstof bijv. handdoeken en badmantels

**! Kinderen niet zonder toezicht bij de droogautomaat laten!**  
Huisdieren op afstand van de droogautomaat houden!

De droogautomaat kan door kinderen vanaf 8 jaar, door personen met beperkte fysieke, sensorische of geestelijke vaardigheden en door personen met beperkte ervaring of kennis bediend worden, wanneer ze onder toezicht staan of door een verantwoordelijke persoon worden geïnstrueerd.

## Vorbereiden

Installatie → Installatie- en onderhoudshandleiding blz. 1

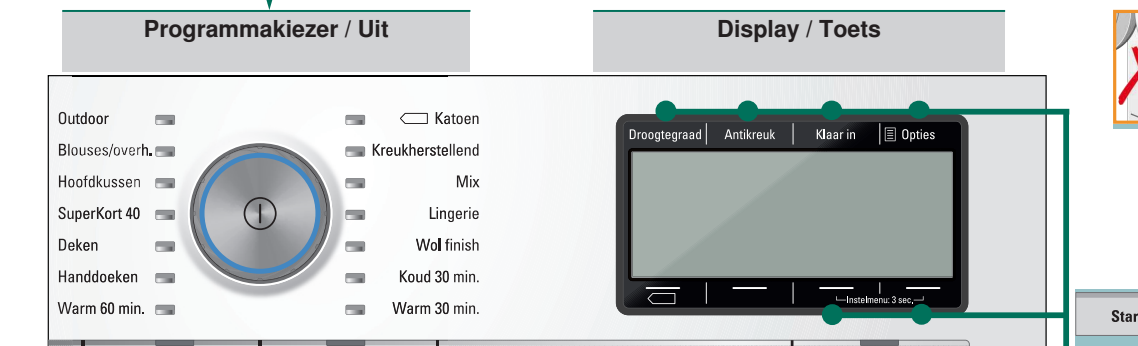
**! Een beschadigde droogautomaat nooit in bedrijf nemen!**  
Neem contact op met uw servicedienst!

**! Alleen met droge handen!**  
Alleen aan de stekker vastpakken!

Alle objecten uit de zakken halen.  
Let op aanstekers!  
De trommel moet voor het vullen leeg zijn!

Zie programma-overzicht op blz. 7.  
Zie ook de afzonderlijke handleiding "Walkorf" (afhankelijk van model).

**i** In-/uitschakelen van het apparaat door op de **i** toets te drukken in het midden van de programmakiezer.  
Programma kiezen door aan de buitenste ring van de programmakiezer te draaien (beide richtingen mogelijk). Het gekozen programma wordt weergegeven.



**Memory 1** } Opslaan en oproepen van individuele instellingen

**Memory 2** } Opslaan en oproepen van individuele instellingen

**Start/Pauze ►||** Starten of pauzeren van het programma

**! Meer informatie** → blz. 5

**! Kinderen niet zonder toezicht bij de droogautomaat laten!**  
Huisdieren op afstand van de droogautomaat houden!

**Droogautomaat controleren**

**Netstekker insteken**

**Was sorteren**

**Deur openen/was vullen / programmakiezer indrukken / programma instellen**

**Deur sluiten**

**Toets Start/Pauze ►|| kiezen**

**! Kinderen niet zonder toezicht bij de droogautomaat laten!**  
Huisdieren op afstand van de droogautomaat houden!

**! Kinderen niet zonder toezicht bij de droogautomaat laten!**  
Huisdieren op afstand van de droogautomaat houden!

**! Kinderen niet zonder toezicht bij de droogautomaat laten!**  
Huisdieren op afstand van de droogautomaat houden!

**! Kinderen niet zonder toezicht bij de droogautomaat laten!**  
Huisdieren op afstand van de droogautomaat houden!

**! Kinderen niet zonder toezicht bij de droogautomaat laten!**  
Huisdieren op afstand van de droogautomaat houden!

**! Kinderen niet zonder toezicht bij de droogautomaat laten!**  
Huisdieren op afstand van de droogautomaat houden!

**Drogen**

**Drogen**

**Drogen**

**Drogen**

**Drogen**

**Drogen**

**Drogen**

**Drogen**

**Drogen**

**Drogen**

**Drogen**

**Drogen**

**Drogen**

## Display en toetsen

**Display**

**Pluizenfilter reinigen a.u.b.**

**Condenswaterreservoir legen a.u.b.**

**Condensator wordt gereinigd**

**Toetsen**

**Droogtegraad**

**Antikreuk**

**Klaar in**

**Opties**

**Memory 1/2**

**Instelmenu: 3 sec.**

**! Kinderen niet zonder toezicht bij de droogautomaat laten!**  
Huisdieren op afstand van de droogautomaat houden!

**! Kinderen niet zonder toezicht bij de droogautomaat laten!**  
Huisdieren op afstand van de droogautomaat houden!

## Condenswaterreservoir leegmaken

Mocht de condenswaterafvoer geïnstalleerd zijn, dan is het legen van het condenswaterreservoir niet nodig. → afzonderlijke handleiding voor condenswaterafvoer.

Reservoir **na iedere** droging legen, niet tijdens het drogen!  
1. Reservoir uittrekken en horizontaal houden.  
2. Condenswater afgieten. Reservoir er inschuiven totdat deze vastklikt.  
Let ook op de → *Installatie- en verzorgingshandleiding*, blz. 3.

**Pluizenfilter reinigen**  
**i** Schone pluizenfilters verminderen het stroomverbruik.

Het pluizenfilter bestaat uit twee delen. Reinigen van het inwendige en uitwendige pluizenfilter **na iedere** droging:

- Deur openen. Pluizen bij deur/deurzone verwijderen.
- Het inwendige en uitwendige pluizenfilter uittrekken en openklappen.
- Pluizen verwijderen en beide pluizenfilters onder stromend water afspoelen en goed afdrogen.
- Dichtklappen, pluizenfilter in elkaar steken en weer plaatsen.

**! Kinderen niet zonder toezicht bij de droogautomaat laten!**  
Huisdieren op afstand van de droogautomaat houden!

**! Kinderen niet zonder toezicht bij de droogautomaat laten!**  
Huisdieren op afstand van de droogautomaat houden!

**! Kinderen niet zonder toezicht bij de droogautomaat laten!**  
Huisdieren op afstand van de droogautomaat houden!

**! Kinderen niet zonder toezicht bij de droogautomaat laten!**  
Huisdieren op afstand van de droogautomaat houden!

**! Kinderen niet zonder toezicht bij de droogautomaat laten!**  
Huisdieren op afstand van de droogautomaat houden!

**! Kinderen niet zonder toezicht bij de droogautomaat laten!**  
Huisdieren op afstand van de droogautomaat houden!

**! Kinderen niet zonder toezicht bij de droogautomaat laten!**  
Huisdieren op afstand van de droogautomaat houden!

**! Kinderen niet zonder toezicht bij de droogautomaat laten!**  
Huisdieren op afstand van de droogautomaat houden!

## Display en toetsen

**Display**

**Pluizenfilter reinigen a.u.b.**

**Condenswaterreservoir legen a.u.b.**

**Condensator wordt gereinigd**

**Toetsen**

**Droogtegraad**

**Antikreuk**

**Klaar in**

**Opties**

**Memory 1/2**

**Instelmenu: 3 sec.**

**! Kinderen niet zonder toezicht bij de droogautomaat laten!**  
Huisdieren op afstand van de droogautomaat houden!

**! Kinderen niet zonder toezicht bij de droogautomaat laten!**  
Huisdieren op afstand van de droogautomaat houden!

## Display en toetsen

**Display**

**Pluizenfilter reinigen a.u.b.**

**Condenswaterreservoir legen a.u.b.**

**Condensator wordt gereinigd**

**Toetsen**

**Droogtegraad**

**Antikreuk**

**Klaar in**

**Opties**

**Memory 1/2**

**Instelmenu: 3 sec.**

**! Kinderen niet zonder toezicht bij de droogautomaat laten!**  
Huisdieren op afstand van de droogautomaat houden!

**! Kinderen niet zonder toezicht bij de droogautomaat laten!**  
Huisdieren op afstand van de droogautomaat houden!

## Display en toetsen

**Display**

**Pluizenfilter reinigen a.u.b.**

**Condenswaterreservoir legen a.u.b.**

**Condensator wordt gereinigd**

**Toetsen**

**Droogtegraad**

**Antikreuk**

**Klaar in**

**Opties**

**Memory 1/2**

**Instelmenu: 3 sec.**

**! Kinderen niet zonder toezicht bij de droogautomaat laten!**  
Huisdieren op afstand van de droogautomaat houden!

**! Kinderen niet zonder toezicht bij de droogautomaat laten!**  
Huisdieren op afstand van de droogautomaat houden!

## Display en toetsen

**Display**

**Pluizenfilter reinigen a.u.b.**

**Condenswaterreservoir legen a.u.b.**

**Condensator wordt gereinigd**

**Toetsen**

**Droogtegraad**

**Antikreuk**

**Klaar in**

**Opties**

**Memory 1/2**

**Instelmenu: 3 sec.**

**! Kinderen niet zonder toezicht bij de droogautomaat laten!**  
Huisdieren op afstand van de droogautomaat houden!

**! Kinderen niet zonder toezicht bij de droogautomaat laten!**  
Huisdieren op afstand van de droogautomaat houden!

## Opmerkingen over het wassen ...

**Aanduiding van textiel**

**Houd de instructies van de fabrikant aan!**

**! Het volgende textiel niet in de droogautomaat drogen:**

**Tips voor het drogen**

**Milieubescherming / Besparingstips**

**! Kinderen niet zonder toezicht bij de droogautomaat laten!**  
Huisdieren op afstand van de droogautomaat houden!

**! Kinderen niet zonder toezicht bij de droogautomaat laten!**  
Huisdieren op afstand van de droogautomaat houden!

**! Kinderen niet zonder toezicht bij de droogautomaat laten!**  
Huisdieren op afstand van de droogautomaat houden!

**! Kinderen niet zonder toezicht bij de droogautomaat laten!**  
Huisdieren op afstand van de droogautomaat houden!

**! Kinderen niet zonder toezicht bij de droogautomaat laten!**  
Huisdieren op afstand van de droogautomaat houden!

**! Kinderen niet zonder toezicht bij de droogautomaat laten!**  
Huisdieren op afstand van de droogautomaat houden!

**! Kinderen niet zonder toezicht bij de droogautomaat laten!**  
Huisdieren op afstand van de droogautomaat houden!

**! Kinderen niet zonder toezicht bij de droogautomaat laten!**  
Huisdieren op afstand van de droogautomaat houden!

## Opmerkingen over het wassen ...

**Aanduiding van textiel**

**Houd de instructies van de fabrikant aan!**

**! Het volgende textiel niet in de droogautomaat drogen:**

**Tips voor het drogen**

**Milieubescherming / Besparingstips**

**! Kinderen niet zonder toezicht bij de droogautomaat laten!**  
Huisdieren op afstand van de droogautomaat houden!

**! Kinderen niet zonder toezicht bij de droogautomaat laten!**  
Huisdieren op afstand van de droogautomaat houden!

**! Kinderen niet zonder toezicht bij de droogautomaat laten!**  
Huisdieren op afstand van de droogautomaat houden!

**! Kinderen niet zonder toezicht bij de droogautomaat laten!**  
Huisdieren op afstand van de droogautomaat houden!

**! Kinderen niet zonder toezicht bij de droogautomaat laten!**  
Huisdieren op afstand van de droogautomaat houden!

**! Kinderen niet zonder toezicht bij de droogautomaat laten!**  
Huisdieren op afstand van de droogautomaat houden!

**! Kinderen niet zonder toezicht bij de droogautomaat laten!**  
Huisdieren op afstand van de droogautomaat houden!

**! Kinderen niet zonder toezicht bij de droogautomaat laten!**  
Huisdieren op afstand van de droogautomaat houden!

## Programma-overzicht

Sorteer het wasgoed naar soort textiel en weefsel. Het wasgoed moet in de droogautomaat kunnen.

→ Droogdoelen individueel instelbaar → **kastdroog**, **strijkdroog** en **strijkdroog** (afhankelijk van model en programma). Fijninstelling van de mate van droging mogelijk (afhankelijk van programma). Meerlaags textiel heeft een langere droogtijd dan enkellaags kledingstukken. Aanbeveling: gescheiden drogen!

**Max.**

**Soort textiel**

**Max. Soort textiel**

**Max. Soort textiel**

**Max. Soort textiel**

**Max. Soort textiel**

**Max. Soort textiel**

**Max. Soort textiel**

**Max. Soort textiel**

**Max. Soort textiel**

**Max. Soort textiel**

## Programma-overzicht

Sorteer het wasgoed naar soort textiel en weefsel. Het wasgoed moet in de droogautomaat kunnen.

→ Droogdoelen individueel instelbaar → **kastdroog**, **strijkdroog** en **strijkdroog** (afhankelijk van model en programma). Fijninstelling van de mate van droging mogelijk (afhankelijk van programma). Meerlaags textiel heeft een langere droogtijd dan enkellaags kledingstukken. Aanbeveling: gescheiden drogen!

**Max.**

**Soort textiel**

**Max. Soort textiel**

**Max. Soort textiel**

**Max. Soort textiel**

**Max. Soort textiel**

**Max. Soort textiel**

**Max. Soort textiel**

**Max. Soort textiel**

**Max. Soort textiel**

**Max. Soort textiel**

## Programma-overzicht

Sorteer het wasgoed naar soort textiel en weefsel. Het wasgoed moet in de droogautomaat kunnen.

→ Droogdoelen individueel instelbaar → **kastdroog**, **strijkdroog** en **strijkdroog** (afhankelijk van model en programma). Fijninstelling van de mate van droging mogelijk (afhankelijk van programma). Meerlaags textiel heeft een langere droogtijd dan enkellaags kledingstukken. Aanbeveling: gescheiden drogen!

**Max.**

**Soort textiel**

**Max. Soort textiel**

**Max. Soort textiel**

**Max. Soort textiel**

**Max. Soort textiel**

**Max. Soort textiel**

**Max. Soort textiel**

**Max. Soort textiel**

**Max. Soort textiel**

**Max. Soort textiel**

**Max. Soort textiel**

## Programma-overzicht

Sorteer het wasgoed naar soort textiel en weefsel. Het wasgoed moet in de droogautomaat kunnen.

→ Droogdoelen individueel instelbaar → **kastdroog**, **strijkdroog** en **strijkdroog** (afhankelijk van model en programma). Fijninstelling van de mate van droging mogelijk (afhankelijk van programma). Meerlaags textiel heeft een langere droogtijd dan enkellaags kledingstukken. Aanbeveling: gescheiden drogen!

**Max.**

**Soort textiel**

**Max. Soort textiel**

**Max. Soort textiel**

**Max. Soort textiel**

**Max. Soort textiel**



## Waar u absoluut op moet letten ...

Uw droogautomaat is bijzonder energiebesparend en kenmerkt zich technisch door een koelcircuit, dat, net zoals bij een koelkast, energie efficiënt gebruikt. De warmtewisselaar van de droogautomaat wordt bij het drogen automatisch gereinigd. Pluizenfilter en filter in het condenswaterreservoir moeten regelmatig worden gereinigd.

**!** Droogautomaat nooit zonder pluizenfilter en filter in het condenswaterreservoir gebruiken!

### Pluizenfilter

Bij het drogen worden pluizen en haren uit de was in het pluizenfilter opgevangen. Een verstopt pluizenfilter kan de warmte-uitwisseling verminderen. Daarom moet het pluizenfilter absoluut na iedere droogbeurt worden gereinigd. Regelmatig onder stromend water afspoelen → blz. 4.

Let er bij het schoonmaken van de pluizenzeef op, dat er geen vreemde voorwerpen (dons, vulstoffen) in de opening van het luchtkanaal terechtkomen. Eventueel eerst de trommel met een stofzuiger schoonmaken. Mochten er dan toch nog vreemde voorwerpen in het luchtkanaal terechtkomen → waarschuw dan de Servicedienst.

### Filter in het condenswaterreservoir

Het filter in het condenswaterreservoir reinigt het condenswater. Dit condenswater is nodig voor de automatische reiniging. Het filter moet regelmatig onder stromend water worden gereinigd. Maak het condenswaterreservoir leeg voor het reinigen van het filter → *Installatie- en verzorgingshandleiding*, blz. 3.

### Textiel

Geen textiel drogen, wanneer deze in aanraking is geweest met oplosmiddel, olie, was, vet of verf: bijv. haarversteviger, nagellakremover, vlekkenverwijderaar, wasbenzine enz. Maak alle zakken leeg. Droog geen luchtdicht textiel. Sterk pluizende was vermijden. Wol alleen met het wolprogramma oprispen resp. drogen.

## Verbruikswaardetabel

Programma	Centrifugeerental waarmee het wasgoed is gecentrifugeerd.	Tijdsduur**		Energieverbruik**		
		8 kg	4 kg	8 kg	4 kg	
Katoen	1400 omw./min	117 min	78 min	1,55 kWh	0,87 kWh	
		1000 omw./min	138 min	92 min	1,93 kWh	1,08 kWh
		800 omw./min	159 min	106 min	2,24 kWh	1,25 kWh
☞ strijkdroog*	1400 omw./min	84 min	56 min	1,09 kWh	0,61 kWh	
		1000 omw./min	105 min	70 min	1,44 kWh	0,81 kWh
		800 omw./min	126 min	84 min	1,78 kWh	1,00 kWh
Kreukherstellend	☞ kastdroog*	3,5 kg		3,5 kg		
		800 omw./min	46 min	0,52 kWh		
		600 omw./min	60 min	0,66 kWh		

\* Programma-instelling voor testen conform geldige EN61121.

\*\* De werkelijke waarden kunnen afwijken van de vermelde waarden, afhankelijk van het soort textiel, de restvochtigheid, de samenstelling en de hoeveelheid van het te drogen wasgoed.

## Het meest efficiënte programma voor textiel van katoen

Het volgende "standaard katoenprogramma" (aangeduid met ☐) is geschikt voor het drogen van katoen met een normale vochtigheid en uit het oogpunt van gecombineerd energieverbruik het meest efficiënt voor het drogen van nat katoen.

### Standaard programma's voor katoen volgens de actuele EU-verordening 932/2012

Programma + Droogtegraad	Belading	Energieverbruik	Programmduur
☐ Katoen + kastdroog	8 kg/4kg	1,93 kWh/1,08 kWh	138 min/92 min

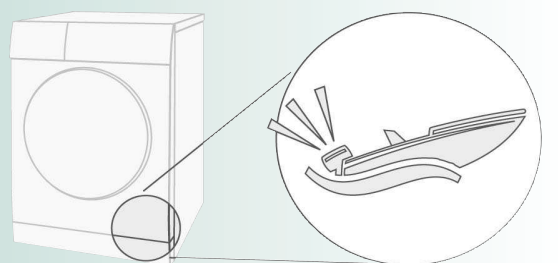
Programma-instelling voor testen en energie-labeling conform richtlijn 2010/30/EU.

Opgenomen vermogen in uitgeschakelde toestand: 0,10 W

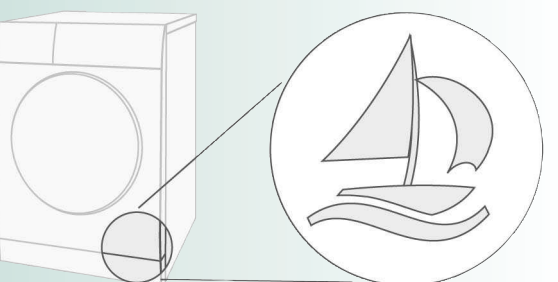
Opgenomen vermogen in Standby-toestand (niet-uitgeschakelde toestand): 0,10 W

## Normale geluiden

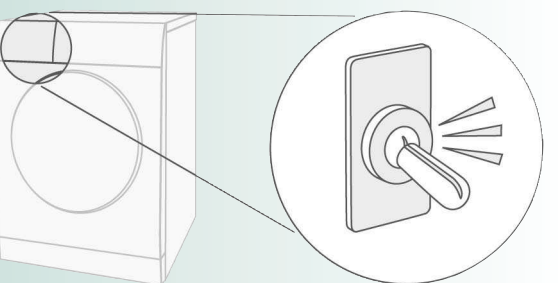
Tijdens het drogen genereren de compressor en de pomp normale geluiden.



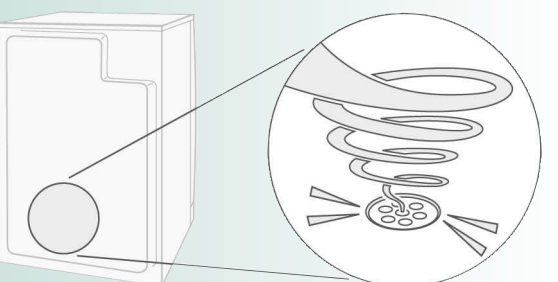
De compressor in de droogautomaat veroorzaakt van tijd tot tijd een bromgeluid. Het volume en de toonhoogte kan daarbij wijzigen, afhankelijk van het gekozen programma en droogfase.



De compressor van de droogautomaat wordt af en toe belucht, daarbij ontstaat een zoemend geluid.



De automatische reiniging van de droogautomaat veroorzaakt klikken.



Het condenswater wordt met een pomp in het condenswaterreservoir gepompt, daarbij ontstaat pompgeluid.

## Wat te doen als ...

**!** Wanneer een storing niet zelf kan worden opgelost (bijv. door uit-/inschakelen), neem dan contact op met onze servicedienst. Wij vinden altijd een passende oplossing, ook om onnodig bezoek van een monteur te vermijden. Vertrouw op de competentie van de fabrikant en waarborg zo dat de reparatie door getrainde servicemonteurs wordt uitgevoerd, die beschikken over originele reservedelen. De contactgegevens voor de **Servicedienst** bij u in de buurt vindt u in het meegeleverde overzicht: – B 070 222 142 – NL 088 424 4020 Geef aan de servicedienst het typenummer (E-nr.) en het fabricagenummer (FD) van het apparaat door (zie binnenkant van de deur). Droogautomaat via de programmakiezer uitschakelen en netstekker uit het stopcontact trekken.

- **Condenswaterreservoir legen a.u.b.** wordt getoond. Condenswaterreservoir legen → blz. 4. Willekeurige toets kiezen. Opnieuw op de toets **Start**/Pauze ►|| drukken.
- **Condenswaterreservoir legen a.u.b.** wordt weergegeven en het drogen wordt afgebroken. Condenswaterafvoer geïnstalleerd? → Condenswaterafvoerslang verstopt → slang controleren en reinigen. Verstopping in condenswaterreservoir? → afzonderlijke handleiding voor condenswaterafvoer. Filter in het condenswaterreservoir verontreinigd? → Filter in het condenswaterreservoir reinigen → *Installatie- en verzorgingshandleiding*, blz. 3.
- **Pluizenfilter reinigen a.u.b.** wordt getoond. Pluizenfilter reinigen → blz. 4. Opnieuw op de toets **Start**/Pauze ►|| drukken.
- Droogautomaat start niet. Toets **Start**/Pauze ►|| gekozen? Deur gesloten? Omgevingstemperatuur hoger dan 5 °C?
- Water ontsnapt. Droogautomaat horizontaal opstellen. Condenswaterreservoir volledig inschuiven totdat deze vastklikt.

## Wat te doen als ...

- Droogresultaat wordt niet bereikt (was is te vochtig). Warme was voelt altijd vochtiger aan dan dat deze in werkelijkheid is! Gekozen programma past niet bij de belading. Ander droogprogramma gebruiken of extra tijdprogramma kiezen → *programma-overzicht blz. 7*. Optie «☒ wijzig droogtegraad» gebruiken → blz. 5. Fijne kalklaag op de vochtigheidssensoren? Vochtigheidssensor reinigen → *Installatie- en verzorgingshandleiding*, blz. 2. Programma-onderbreking, bijv. condenswaterreservoir vol, netspanningsuitval, deur open of maximale droogtijd bereikt. Pluizenfilter onder stromend water reinigen → blz. 4. Onvoldoende luchttoevoer → voor luchtcirculatie zorgen. Evt. luchtinlaat geblokkeerd? Vrijhouden → *Installatie- en verzorgingshandleiding*, blz. 1. Omgevingstemperatuur hoger dan 35 °C → ventileren.
- Droogtijd te lang. Ruimte voldoende ventileren.
- Vochtigheid in de ruimte neemt sterk toe. Ruimte voldoende ventileren.
- Op het display verschijnt **Condensor wordt gereinigd**. Geen fout! Automatische reiniging van de warmtewisselaar. Condenswaterreservoir tijdens het reinigingsproces niet leeg maken.
- Stroomstoring. Wasgoed direct uit de droogautomaat halen en uitspreiden. Warmte kan ontsnappen. Voorzichtig: deur, trommel en wasgoed kunnen heet zijn.
- Af en toe extra geluiden of trillingen. Normale geluiden → blz. 10.

## Veiligheidsinstructies

- !** **Noodgeval Droogautomaat ALLEEN... Droogautomaat NOOIT... Gevaren**
- Direct de stekker uit het stopcontact trekken of zekering onderbreken.
  - in binnenruimten binnen het huishouden gebruiken.
  - voor het drogen van textiel gebruiken.
  - voor andere doeleinden dan hiervoor genoemd gebruiken.
  - voor wat betreft techniek of eigenschappen veranderen.
  - Kinderen en niet geïnstrueerde personen mogen de droogautomaat niet gebruiken.
  - Kinderen niet zonder toezicht bij de droogautomaat laten!
  - Huisdieren op afstand van de droogautomaat houden!
  - Alle objecten uit de zakken van het wasgoed halen. Let vooral op aanstekers → **explosiegevaar!**
  - Niet op de deur leunen of zittelen → **gevaar voor kantelen!**
  - De deur voorzichtig openen. Hele damp kan ontsnappen. Textiel en trommel kunnen heet zijn → **verbrandingsgevaar!**
- Installatie**
- Losse leidingen of slangen bevestigen, anders bestaat **gevaar voor struikelen!**
  - Onder 0 °C is vorstschade mogelijk.
  - Droogautomaat conform de voorschriften aansluiten op een wisselspanningsstopcontact met randaarde, omdat anders de veiligheid niet is gewaarborgd.
  - Aderdiameter moet voldoende zijn.
  - Alleen aardlekschakelaars met dit symbool gebruiken: ☒
  - Netstekker en stopcontact moeten bij elkaar passen.
  - Geen stekkerdozen/-koppelingen en/of verlengsnoeren gebruiken.
  - Netstekker niet met vochtige handen vastpakken → **elektrocuciegevaar!**
  - Netstekker nooit aan de kabel uit het stopcontact trekken.
  - Netkabel niet beschadigen → **elektrocuciegevaar!**
- Gebruik**
- Belaad de droogautomaat alleen zoals in de programmabeschrivingen (*Programma's/textiel blz. 1 en Programma-overzicht blz. 7*) is aanbevolen. Voordat u de droogautomaat inschakelt, moet u de inhoud controleren!
  - Droogautomaat niet gebruiken, wanneer de was met oplosmiddel, olie, was, vet of verf in aanraking is gekomen (bijv. haarversteviger, nagellakremover, vlekkenverwijderaar, wasbenzine, enz.) → **brand-/explosiegevaar!**
  - Gevaar door stof (bijv. koolstof, meel): Droogautomaat niet gebruiken → **explosiegevaar!**
  - De droger nooit voor het einde van de droogcyclus uitschakelen, behalve wanneer al het wasgoed direct wordt uitgenomen en uitgespreid, zodat de warme kan worden afgegeven.
  - Droogautomaat niet gebruiken, wanneer het wasgoed schuimstof/-rubber bevat → elastisch materiaal kan beschadigd raken en de droogautomaat kan door mogelijke vervorming van het schuimmateriaal beschadigd worden.
  - Lichte dingen, zoals bijv. lange haren, kunnen door de luchtinlaat van de droogautomaat worden ingezogen → **gevaar voor lichamelijk letsel!**
  - Droogautomaat na afloop programma uitschakelen!
  - Gedestilleerd water/condenswater is geen drinkwater en kan worden vervuild met pluizen!
- Defect**
- De droogautomaat bij een defect of het vermoeden van een defect niet gebruiken, reparatie alleen door de servicedienst.
  - Droogautomaat met defecte netkabel niet gebruiken. Defecte netkabel alleen door servicedienst laten vervangen om gevaren te voorkomen.
  - Gebruik uit veiligheidsoverwegingen alleen originele reserve-onderdelen en -toebehoren.
- Reserve-onderdelen Afvoeren**
- Droogautomaat: netstekker ontkoppelen, **daarna** netkabel bij apparaat afknippen. Bij openbare verzamelplaats inleveren.
  - Verpakking: Kinderen niet met de verpakking laten spelen → **gevaar voor verstikking!**
  - Warmtewisselaar bevat door het Kyoto-protocol geregistreerd gefluoreerd broeikasgas R407C → volgens de voorschriften afvoeren. Vulgewicht: 0,385 kg.
  - Alle materialen zijn milieuvriendelijk en recyclebaar. Milieuvriendelijk afvoeren.



Dryer  
WT47Y700NL

siemens-home.com/welcome

**nl** Droogautomaat  
Gebruiksaanwijzing en installatievoorschrift

**!** *Veiligheidsinstructies op blz. 13 aanhouden!*

**!** Droogautomaat pas na het lezen van deze gebruiksaanwijzing en de **Installatie- en verzorgingshandleiding** in gebruik nemen! Bij de installatie van de condenswaterafvoer de afzonderlijke **handleiding voor condenswaterafvoer** aanhouden (*afh. van model!*)

Register  
your  
product  
online



# Uw droogautomaat

**Gefeliciteerd** - u heeft gekozen voor een modern, kwalitatief hoogwaardig huishoudelijk apparaat van Siemens. De condensdroogautomaat met warmtepomp en automatische reiniging van de warmtewisselaar kenmerkt zich door een spaarzaam energieverbruik. Iedere droogautomaat, die onze fabriek verlaat, wordt zorgvuldig gecontroleerd op werking en optimale toestand. Bij vragen staat onze servicedienst graag tot uw beschikking.

## Milieuvriendelijk afvoeren

Dit apparaat is gekenmerkt in overeenstemming met de Europese richtlijn 2012/19/EU betreffende afgedankte elektrische en elektronische apparatuur (waste electrical and electronic equipment - WEEE).

De richtlijn geeft het kader aan voor de in de EU geldige terugneming en verwerking van oude apparaten.

Meer informatie over onze producten, toebehoren, reserve-onderdelen en service onder: [www.siemens-home.com](http://www.siemens-home.com)

## Inhoud

	Blz.
■ Voorbereiden . . . . .	2
■ Bedieningspaneel . . . . .	2
■ Drogen . . . . .	3/4
■ Display en toetsen . . . . .	5
■ Opmerkingen over het wassen . . . . .	6
■ Programma-overzicht . . . . .	7
■ Waar u absoluut op moet letten . . . . .	8
■ Verbruikswaarden . . . . .	9
■ Normale geluiden . . . . .	10
■ Wat te doen wanneer ... / Servicedienst . . . . .	11/12
■ Veiligheidsinstructie . . . . .	13

## Correct gebruik

- alleen in het huishouden,
- alleen voor het drogen van textiel, dat met water is gewassen



*Kinderen niet zonder toezicht bij de droogautomaat laten!  
Huisdieren op afstand van de droogautomaat houden!  
De droogautomaat kan door kinderen vanaf 8 jaar, door personen met beperkte fysieke, sensorische of geestelijke vaardigheden en door personen met beperkte ervaring of kennis bediend worden, wanneer ze onder toezicht staan of door een verantwoordelijke persoon worden geïnstrueerd.*

## Programma's / Textiel

Gedetailleerd programma- en textieloverzicht → *programma-overzicht blz. 7.*  
Wasvoorschriften op het textiellabel aanhouden.  
Droogdoel, tijdstelling en opties individueel instelbaar afhankelijk van het gekozen programma en de programmavoortgang.

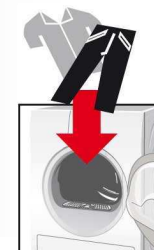
<b>Katoen</b>	Stevig textiel
<b>Kreukherstellend</b>	Synthetisch textiel of gemengde weefsels
<b>Mix</b>	Gemengde belading van katoenen en synthetisch textiel
<b>Lingerie</b>	Bijzonder kwetsbaar textiel van synthetisch materiaal, katoen of gemengd weefsel
<b>Wol finish</b>	Wasmachinebestendige wol
<b>Koud 30 min.</b>	} Alle soorten textiel behalve wol en zijde
<b>Warm 30 min.</b>	
<b>Warm 60 min.</b>	
<b>Outdoor</b>	Weer- en outdoor kleding met membraan coating en waterafstotend textiel
<b>Blouses/overh.</b>	Hemden en blouses van katoen en gemengd weefsel
<b>Hoofdkussen</b>	Kussens en dekens
<b>SuperKort 40</b>	Synthetische stof, katoen of gemengd weefsel
<b>Deken</b>	Groot gewatteerd textiel met synthetisch aandeel
<b>Handdoeken</b>	Badstof bijv. handdoeken en badmantels

## Voorbereiden

Installatie → Installatie



Een beschadigen!  
Nemen!  
Neem com



In-/uitschakelen van het apparaat door op de ① toets te drukken van de programmakiezer.  
Programma kiezen door aan de buitenste ring van de programmakiezer (beide richtingen mogelijk). Het gekozen programma wordt weer

**Programmakiezer / Uit**

Outdoor <input type="checkbox"/> Blouses/overh. <input type="checkbox"/> Hoofdkussen <input type="checkbox"/> SuperKort 40 <input type="checkbox"/> Deken <input type="checkbox"/> Handdoeken <input type="checkbox"/> Warm 60 min. <input type="checkbox"/>		<input type="checkbox"/> Katoen <input type="checkbox"/> Kreukherstellend <input type="checkbox"/> Mix <input type="checkbox"/> Lingerie <input type="checkbox"/> Wol finish <input type="checkbox"/> Koud 30 min. <input type="checkbox"/> Warm 30 min.
--	--	--

**Dis**

Droogtegraad | Antikreuk

Klaar in  
Opties

Instelmenu: 3 sec.

Memory 1 Memory 2	} Opslaan en oproepen van individuele instellingen	
Start/Pauze ▶	Starten of pauzeren van het programma	

Meer informatie → blz. 5

De droogautomaat nooit in bedrijf

in contact op met uw servicedienst!

Alleen met droge handen!  
Alleen aan de stekker  
vastpakken!

### Droogautomaat controleren

### Netstekker insteken

### Was sorteren

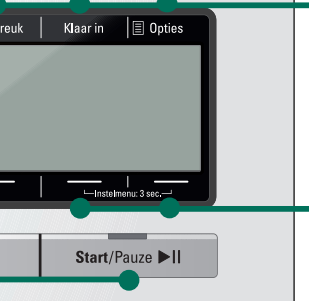
Alle objecten uit de zakken halen.  
Let op aanstekers!  
De trommel moet voor het vullen leeg zijn!

Zie programma-overzicht op blz. 7.  
Zie ook de afzonderlijke handleiding "Wolkorf"  
(afhankelijk van model).

De draai- en in het midden  
kiezer te draaien  
om de juiste keuze te geven.

### Deur openen/was vullen / programmakiezer indrukken / programma instellen

Start / Toets



Opties in het display m.b.v. de toetsen

- Kastdroog+, Kastdroog, Strijkdroog
- Kreukbeschermingsfunctie tot 120 min. instelbaar
- Tijdstelling / Kinderbeveiliging
- Centrifuge snelheid, Wijzig droogtegraad, Lage temperatuur
- Signaal, Toetssignaal, Auto uitschakeling en Taal



### Deur sluiten



### Toets Start/Pauze ►|| kiezen

## Drogen



1

2

3

## Drogen



7



6

5

4

### Condenswaterreservoir leegmaken

Mocht de condenswaterafvoer geïnstalleerd zijn, dan is het legen van het condenswaterreservoir niet nodig. → afzonderlijke handleiding voor condenswaterafvoer.

Reservoir **na iedere** droging legen, niet tijdens het drogen!

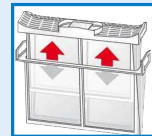
1. Reservoir uittrekken en horizontaal houden.
2. Condenswater afgieten. Reservoir er inschuiven totdat deze vastklikt.

Let ook op de → Installatie- en verzorgingshandleiding, blz. 3.

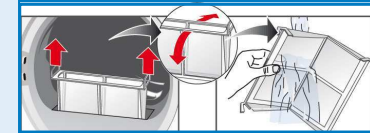
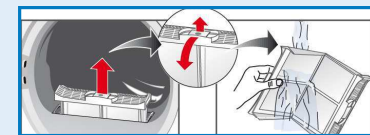
### Pluizenfilter reinigen

Schone pluizenfilters verminderen het stroomverbruik.

Het pluizenfilter bestaat uit twee delen. Reinigen van het inwendige en uitwendige pluizenfilter **na iedere** droging:



1. Deur openen. Pluizen bij deur/deurzone verwijderen.
2. Het inwendige en uitwendige pluizenfilter uittrekken en openklappen.
3. Pluizen verwijderen en beide pluizenfilters onder stromend water afspoelen en goed afdrogen.
4. Dichtklappen, pluizenfilter in elkaar steken en weer plaatsen.



### Was uitnemen en droogautomaat uitschakelen

### Programma-einde ...

#### Programma onderbreken

1. Deur openen of toets **Start/Pauze ►||** kiezen, het drogen wordt onderbroken.
2. Was bijvullen of uitnemen en deur sluiten.
3. Indien nodig het programma en de extra functies opnieuw kiezen. Toets **Start/Pauze ►||** kiezen. De **Klaar in** tijd wordt na enkele minuten geactualiseerd.

# Display en toetsen

## ● Display

<b>Pluizenfilter reinigen a.u.b.</b>	Pluizenfilter reinigen → blz. 4.
<b>Condenswaterreservoir legen a.u.b.</b>	Condenswaterreservoir legen → blz. 4 en/of filter in condenswaterreservoir reinigen → <i>Installatie- en verzorgingshandleiding</i> , blz. 3.
<b>Condensor wordt gereinigd</b>	Automatische reiniging van de warmtewisselaar. Condenswaterreservoir tijdens deze indicatie niet leegmaken.

## ● Toetsen

<b>Droogtegraad</b>	Kiezen van het droogdoel (bijv. kastdroog) resp. de droogtijd (20 min. tot 3 uur 30 min., afhankelijk van model en programma). <b>kastdroog+</b> : Voor wasgoed met dikke, meerlaagse delen. <b>kastdroog</b> : Voor eenlaags wasgoed. <b>strijkdroog</b> : Toestand van het wasgoed geschikt om te strijken (wasgoed strijken, om kreukels te voorkomen).
<b>Antikreuk</b>	Trommel beweegt na afloop van het programma met regelmatige tussenpozen om kreukelen te voorkomen. Automatische functie in stappen van 30 min. instelbaar tot 120 min. Standaard instelling voor ieder programma 60 min.
<b>Klaar in</b>	Bij de keuze van een programma wordt de geschatte droogtijd voor de maximale belading getoond. Tijdens het drogen herkennen de vochtigheidssensoren de werkelijke belading en corrigeren de programmatijd. Dit is herkenbaar door tijdsprongen van de <b>Klaar in</b> tijd in het display. De <b>Klaar in</b> tijd kan in uren, tot max. 24 uur worden vertraagd. Toets <b>Klaar in</b> zo vaak bedienen, tot het gewenste aantal uur wordt getoond (h = uur). <b>Kinderbeveiliging</b> : Activeren/Deactiveren → Programma starten, 5 seconden lang de toets <b>Klaar in</b> boven het display indrukken.
<b>Opties</b>	<b>Centrifuge snelheid</b> ; <b>Wijzig droogtegraad</b> ; <b>Lage temperatuur</b> <i>Afhankelijk van het gekozen programma kunnen afzonderlijke opties niet beschikbaar zijn.</i> <b>Centrifuge snelheid</b> : centrifugetoerental, waarmee de wasautomaat centrifugeert → uitsluitend voor meer nauwkeurige indicatie van de geschatte droogtijd ( <b>Klaar in</b> - tijd). <b>Wijzig droogtegraad</b> : Het droogresultaat (bijv. kastdroog) kan in drie stappen (+1 - max. +3) worden verhoogd, uitzondering: Tijdprogramma → voorinstelling = 0. Instelling blijft na fijninstelling van een programma voor de andere programma's behouden. <b>Lage temperatuur</b> : Verlaagde temperatuur voor gevoelig textiel , bijv. polyacryl, polyamide of elastaan, bij langere droogtijd.
<b>Memory 1/2</b>	Voor het opslaan van vaak gebruikte individuele programma-instellingen. Het gewenste programma met programmakiezer kiezen. Toets <b>Memory 1/2</b> 3 sec. ingedrukt houden tot het gewenste programma is opgeslagen. Om het opgeslagen programma te kiezen, toets <b>Memory 1/2</b> kort indrukken. Het opgeroepen programma van <b>Memory 1/2</b> wordt op het display weergegeven.
<b>Instelmenu: 3 sec.</b>	<b>Signaal, Toetssignaal, Auto uitschakeling en Taal.</b> Toetsen <b>Instelmenu 3 sec.</b> gedurende 3 seconden tegelijkertijd indrukken om in het menu te komen. <b>Signaal, Toetssignaal</b> : Signaalvolume instelbaar: uit - zacht - gemiddeld - luid - zeer luid. <b>Auto uitschakeling</b> : Activeren/Deactiveren door drukken op de toetsen <b>Instelmenu 3 sec.</b> De droogautomaat schakelt, afhankelijk van de gemaakte keuze, na 15, 30 of 60 minuten automatisch uit. De instelling is actief na <b>Antikreuk</b> of einde programma. <b>Taal</b> : Keuze van de gewenste taal.

# Opmerkingen over het wassen ...



## Aanduiding van textiel

### Houd de instructies van de fabrikant aan!

- Geschikt voor droogautomaat
- Drogen met normale temperatuur.
- Drogen met lage temperatuur.
- Niet machinaal drogen.

Het volgende textiel niet in de droogautomaat drogen:

- Luchtdicht textiel (bijv. met rubber coating).
- Gevoelig weefsel (zijde, synthetische gordijnen) → kreukelvorming!
- Met olie vervuilde was.



## Tips voor het drogen

- Voor een gelijkmatig droogresultaat, was sorteren op soort weefsel en droogprogramma.
- Zeer klein textiel (bijv. babysokjes) altijd samen met groot textiel (bijv. handdoeken) drogen.
- Ritssluitingen, haken en ogen sluiten, overtrekken dichtknopen. Stoffen riemen, schortbanden enz. samenbinden, evt. een waszak gebruiken.
- Kreukherstellende was niet te veel drogen → gevaar voor kreukels! Was in de lucht laten nadrogen.
- Was na het drogen niet direct strijken, enkele tijd laten liggen → het restvocht wordt dan gelijkmatig verdeeld.
- Gebreid textiel (bijv. T-shirts, tricot) krimpt vaak bij de eerste keer drogen. → Gebruik niet het programma **kastdroog+**.
- Gesteven was is slechts beperkt geschikt voor de droogautomaat → Stijfjel laat een aanslag achter, die invloed heeft op het drogen.
- Wasverzachter bij het wassen van de te drogen was doseren volgens de instructies van de fabrikant.
- Bij weinig belading het tijdprogramma gebruiken.

## Milieubescherming / Besparingstips

- Voor het drogen de was in de wasmachine centrifugeren → hogere centrifugetoerentallen verkorten de droogtijd en verminderen het energieverbruik, ook kreukherstellende was centrifugeren.
- Maximaal aanbevolen vulgewicht gebruiken, maar niet overschrijden → *programma-overzicht blz. 7.*
- Tijdens het drogen de ruimte goed beluchten.
- Pluizenfilter na iedere droogbeurt reinigen → *pluizenfilter reinigen blz. 4.*
- Toevoer van de koellucht vrijhouden → luchtinlaat niet afsluiten of dichtplakken.

# Programma-overzicht

→ Tabel verbruikswaarden pagina 9 en instructies op pagina 6 aanhouden!

→ Sorteer het wasgoed naar soort textiel en weefsel. Het wasgoed moet in de droogautomaat kunnen.  
→ Droogdoelen individueel instelbaar → kastdroog+, strijkdroog en strijkdroog (afhankelijk van model en programma). Fijninstelling van de mate van droging mogelijk (afhankelijk van programma). Meerlaags textiel heeft een langere droogduur nodig dan enkellaags kledingstukken. Aanbeveling: gescheiden drogen!

Programma's	Max.	Soort textiel	Opties en instructies
Katoen	8 kg	Stevig textiel, kookwasbestendig textiel van katoen of linnen.	
Kreukherstellend	3,5 kg	Synthetisch textiel of gemengde weefsels	
Mix	3,5 kg	Gemengde belading van katoenen en synthetisch textiel	
Lingerie	2 kg	Bijzonder kwetsbaar textiel van synthetisch materiaal, katoen of gemengd weefsel	
Wol finish	0,5 kg	Wasmachinebestendige wol	Textiel wordt pluiziger, maar niet gedroogd. Wasgoed na het einde van het programma uitnemen en laten drogen. Voor oprispen of luchten.
Koud 30 min.			
Warm 30 min.		Alle textiel behalve wol en zijde	Voor voorgedroogd, meerlaags textiel of los klein wasgoed. Ook om nat te drogen. Het programma is geschikt voor het drogen van individuele items van wol, sportschoenen en pluchen knuffelieren in de "Wolkorf". Alleen in combinatie met de "Wolkorf" → optioneel accessoire, installatie- en verzorgingshandleiding, blz. 4.
Warm 60 min.			
Outdoor	2 kg	Weer- en outdoor kleding met membraan coating en waterafstotend textiel	Besonders schonend (zeer voorzichtig).
Blouses/overh.	1,5 kg	Hemden en blouses van katoen en gemengd weefsel	Kreuken wordt verminderd. Niet volledig gedroogd.
Hoofdkussen	1,5 kg	Kussens en dekens	Afzonderlijke drogen.
SuperKort 40	2 kg	Synthetische stof, katoen of gemengd weefsel	Gemakkelijk te drogen textielsoorten.
Deken	2 kg	Groot gewatteerd textiel met synthetisch aandeel	Geen donsruiling.
Handdoeken	3,5 kg	Badstof bijv. handdoeken en badmantels	

9403 / 9000961 373



Siemens Electrogeräte GmbH  
Carl-Wery Str. 34  
81739 München/Deutschland

WT47Y700NL



## Waar u absoluut op moet letten ...

Uw droogautomaat is bijzonder energiebesparend en kenmerkt zich technisch door een koelcircuit, dat, net zoals bij een koelkast, energie efficiënt gebruikt. De warmtewisselaar van de droogautomaat wordt bij het drogen automatisch gereinigd. Pluizenfilter en filter in het condenswaterreservoir moeten regelmatig worden gereinigd.



*Droogautomaat nooit zonder pluizenfilter en filter in het condenswaterreservoir gebruiken!*

### Pluizenfilter

Bij het drogen worden pluizen en haren uit de was in het pluizenfilter opgevangen. Een verstopt pluizenfilter kan de warmte-uitwisseling verminderen.

Daarom moet het pluizenfilter absoluut na iedere droogbeurt worden gereinigd. Regelmatig onder stromend water afspoelen → blz. 4.

Let er bij het schoonmaken van de pluizenzeef op, dat er geen vreemde voorwerpen (dons, vulstoffen) in de opening van het luchtkanaal terechtkomen. Eventueel eerst de trommel met een stofzugiger schonmaken. Mochten er dan toch nog vreemde voorwerpen in het luchtka naal terechtkomen → waarschuw dan de Servicedienst.

### Filter in het condenswaterreservoir

Het filter in het condenswaterreservoir reinigt het condenswater. Dit condenswater is nodig voor de automatische reiniging. Het filter moet regelmatig onder stromend water worden gereinigd. Maak het condenswaterreservoir leeg voor het reinigen van het filter → *Installatie- en verzorgingshandleiding, blz. 3.*

### Textiel

Geen textiel drogen, wanneer deze in aanraking is geweest met oplosmiddel, olie, was, vet of verf: bijv. haarversteviger, nagellakremover, vlekkenverwijderaar, wasbenzine enz. Maak alle zakken leeg.

Droog geen luchtdicht textiel.

Sterk pluizende was vermijden.

Wol alleen met het wolprogramma oprissen resp. drogen.

## Verbruikswaardetabel

Programma	Centrifuge-toerental waarmee het wasgoed is gecentrifugeerd.	Tijdsduur**		Energieverbruik**	
		8 kg	4 kg	8 kg	4 kg
<b>Katoen</b>					
☒ kastdroog*	1400 omw./min	117 min	78 min	1,55 kWh	0,87 kWh
	1000 omw./min	138 min	92 min	1,93 kWh	1,08 kWh
	800 omw./min	159 min	106 min	2,24 kWh	1,25 kWh
☒ strijkdroog*	1400 omw./min	84 min	56 min	1,09 kWh	0,61 kWh
	1000 omw./min	105 min	70 min	1,44 kWh	0,81 kWh
	800 omw./min	126 min	84 min	1,78 kWh	1,00 kWh
<b>Kreukherstellend</b>		<b>3,5 kg</b>		<b>3,5 kg</b>	
☒ kastdroog*	800 omw./min	46 min		0,52 kWh	
	600 omw./min	60 min		0,66 kWh	

\* Programma-instelling voor testen conform geldige EN61121.

\*\* De werkelijke waarden kunnen afwijken van de vermelde waarden, afhankelijk van het soort textiel, de restvochtigheid, de samenstelling en de hoeveelheid van het te drogen wasgoed.

## Het meest efficiënte programma voor textiel van katoen

Het volgende "standaard katoenprogramma" (aangeduid met ☐) is geschikt voor het drogen van katoen met een normale vochtigheid en uit het oogpunt van gecombineerd energieverbruik het meest efficiënt voor het drogen van nat katoen.

### Standaard programma's voor katoen volgens de actuele EU-verordening 932/2012

Programma + Droogtegraad	Belading	Energieverbruig	Programmduur
☐ Katoen + kastdroog	8 kg/4kg	1,93 kWh/1,08 kWh	138 min/92 min

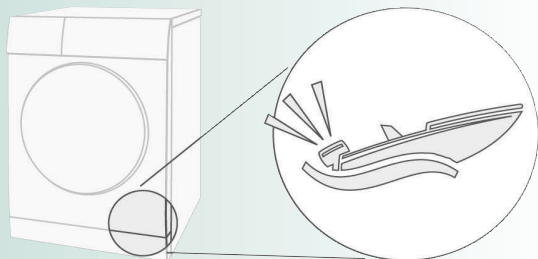
Programma-instelling voor testen en energie-labeling conform richtlijn 2010/30/EU.

**Opgenomen vermogen in uitgeschakelde toestand:** 0,10 W

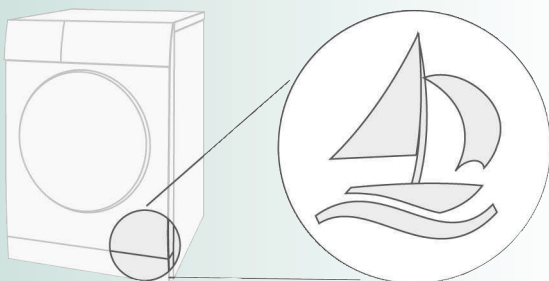
**Opgenomen vermogen in Standby-toestand (niet-uitgeschakelde toestand):** 0,10 W

## Normale geluiden

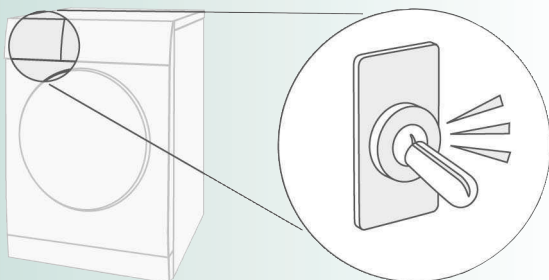
Tijdens het drogen genereren de compressor en de pomp normale geluiden.



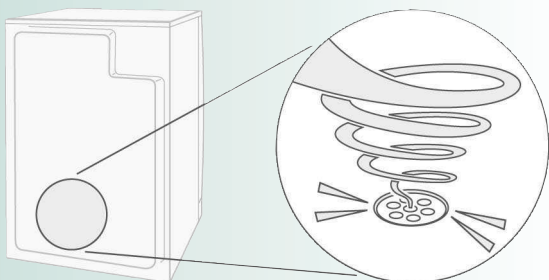
*De compressor in de droogautomaat veroorzaakt van tijd tot tijd een bromgeluid. Het volume en de toonhoogte kan daarbij wijzigen, afhankelijk van het gekozen programma en droogfase.*



*De compressor van de droogautomaat wordt af en toe belucht, daarbij ontstaat een zoemend geluid.*



*De automatische reiniging van de droogautomaat veroorzaakt klikken.*



*Het condenswater wordt met een pomp in het condenswaterreservoir gepompt, daarbij ontstaat pompgeluid.*

## Wat te doen als ...



Wanneer een storing niet zelf kan worden opgelost (bijv. door uit-/inschakelen), neem dan contact op met onze servicedienst.

Wij vinden altijd een passende oplossing, ook om onnodig bezoek van een monteur te vermijden. Vertrouw op de competentie van de fabrikant en waarborg zo dat de reparatie door getrainde servicemonteurs wordt uitgevoerd, die beschikken over originele reservedelen.

De contactgegevens voor de **Servicedienst** bij u in de buurt vindt u in het meegeleverde overzicht:

- B 070 222 142
- NL 088 424 4020

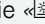
Geef aan de servicedienst het typenummer (E-nr.) en het fabricagenummer (FD) van het apparaat door (zie binnenkant van de deur).

Droogautomaat via de programmakiezer uitschakelen en netstekker uit het stopcontact trekken.

- **Condenswaterreservoir legen a.u.b.** wordt getoond. Condenswaterreservoir legen → blz. 4. Willekeurige toets kiezen. Opnieuw op de toets **Start/Pauze** ►► drukken.
- **Condenswaterreservoir legen a.u.b.** wordt weergegeven en het drogen wordt afgebroken. Condenswaterafvoer geïnstalleerd? → Condenswaterafvoerslang verstopt → slang controleren en reinigen. Verstopping in condenswaterreservoir? → afzonderlijke handleiding voor condenswaterafvoer.  
Filter in het condenswaterreservoir verontreinigd? → Filter in het condenswaterreservoir reinigen → Installatie- en verzorgingshandleiding, blz. 3.
- **Pluizenfilter reinigen a.u.b.** wordt getoond. Pluizenfilter reinigen → blz. 4. Opnieuw op de toets **Start/Pauze** ►►drukken.
- Droogautomaat start niet. Toets **Start/Pauze** ►► gekozen? Deur gesloten? Omgevingstemperatuur hoger dan 5 °C?
- Water ontsnapt. Droogautomaat horizontaal opstellen. Condenswaterreservoir volledig inschuiven totdat deze vastklikt.




## Wat te doen als ...

● Droogresultaat wordt niet bereikt (was is te vochtig).	<p>Warme was voelt altijd vochtiger aan dan dat deze in werkelijkheid is!</p> <p>Gekozen programma past niet bij de belading. Ander droogprogramma gebruiken of extra tijdprogramma kiezen → <i>programma-overzicht blz. 7.</i></p> <p>Optie « wijzig droogtegraad» gebruiken → <i>blz. 5.</i></p> <p>Fijne kalklaag op de vochtigheidssensoren? Vochtigheidssensor reinigen → <i>Installatie- en verzorgingshandleiding, blz. 2.</i></p> <p>Programma-onderbreking, bijv. condenswaterreservoir vol, netspanningsuitval, deur open of maximale droogtijd bereikt.</p>
● Droogtijd te lang.	<p>Pluizenfilter onder stromend water reinigen → <i>blz. 4.</i></p> <p>Onvoldoende luchttoevoer → voor luchtcirculatie zorgen.</p> <p>Evt. luchtinlaat geblokkeerd? Vrijhouden → <i>Installatie- en verzorgingshandleiding, blz. 1.</i></p> <p>Omgevingstemperatuur hoger dan 35 °C → ventileren.</p>
● Vochtigheid in de ruimte neemt sterk toe.	Ruimte voldoende ventileren.
● Op het display verschijnt <b>Condensor wordt gereinigd.</b>	Geen fout! Automatische reiniging van de warmtewisselaar. Condenswaterreservoir tijdens het reinigingsproces niet leeg maken.
● Stroomstoring.	Wasgoed direct uit de droogautomaat halen en uitspreiden. Warmte kan ontsnappen. Voorzichtig; deur, trommel en wasgoed kunnen heet zijn.
● Af en toe extra geluiden of trillingen.	Normale geluiden → <i>blz. 10.</i>

## Veiligheidsinstructies



<b>Noodgeval</b>	– Direct de stekker uit het stopcontact trekken of zekering onderbreken.
<b>Droogautomaat ALLEEN...</b>	– in binnenruimten binnen het huishouden gebruiken. – voor het drogen van textiel gebruiken.
<b>Droogautomaat NOOIT...</b>	– voor andere doeleinden dan hiervoor genoemd gebruiken. – voor wat betreft techniek of eigenschappen veranderen.
<b>Gevaren</b>	<ul style="list-style-type: none"> <li>– Kinderen en niet geïnstrueerde personen mogen de droogautomaat niet gebruiken.</li> <li>– Kinderen niet zonder toezicht bij de droogautomaat laten!</li> <li>– Huisdieren op afstand van de droogautomaat houden!</li> <li>– Alle objecten uit de zakken van het wasgoed halen. Let vooral op aanstekers → <b>explosiegevaar!</b></li> <li>– Niet op de deur leunen of zitten → <b>gevaar voor kantelen!</b></li> <li>– De deur voorzichtig openen. Hete damp kan ontsnappen. Textiel en trommel kunnen heet zijn → <b>verbrandingsgevaar!</b></li> </ul>
<b>Installatie</b>	<ul style="list-style-type: none"> <li>– Losse leidingen of slangen bevestigen, anders bestaat <b>gevaar voor struikelen!</b></li> <li>– Onder 0 °C is vorstschade mogelijk.</li> </ul>
<b>Elektrische aansluiting</b>	<ul style="list-style-type: none"> <li>– Droogautomaat conform de voorschriften aansluiten op een wisselspanningsstopcontact met randaarde, omdat anders de veiligheid niet is gewaarborgd.</li> <li>– Aderdiameter moet voldoende zijn.</li> <li>– Alleen aardlekschakelaars met dit symbool gebruiken: </li> <li>– Netstekker en stopcontact moeten bij elkaar passen.</li> <li>– Geen stekkerdozen/-koppelingen en/of verlengsnoeren gebruiken.</li> <li>– Netstekker niet met vochtige handen vastpakken → <b>elektrocuciegevaar!</b></li> <li>– Netstekker nooit aan de kabel uit het stopcontact trekken.</li> <li>– Netkabel niet beschadigen → <b>elektrocuciegevaar!</b></li> </ul>
<b>Gebruik</b>	<ul style="list-style-type: none"> <li>– Belaad de droogautomaat alleen zoals in de programmabeschrijvingen (<i>Programma's/textiel blz. 1</i> en <i>Programma-overzicht blz. 7</i>) is aanbevolen. Voordat u de droogautomaat inschakelt, moet u de inhoud controleren!</li> <li>– Droogautomaat niet gebruiken, wanneer de was met oplosmiddel, olie, was, vet of verf in aanraking is gekomen (bijv. haarversteviger, nagellakremover, vlekkenverwijderaars, wasbenzine, enz.) → <b>brand-/explosiegevaar!</b></li> <li>– Gevaar door stof (bijv. koolstof, meel): Droogautomaat niet gebruiken → <b>explosiegevaar!</b></li> <li>– De droger nooit voor het einde van de droogcyclus uitschakelen, behalve wanneer al het wasgoed direct wordt uitgenomen en uitgespreid, zodat de wamte kan worden afgegeven.</li> <li>– Droogautomaat niet gebruiken, wanneer het wasgoed schuimstof/-rubber bevat → elastisch materiaal kan beschadigd raken en de droogautomaat kan door mogelijke vervorming van het schuimmateriaal beschadigd worden.</li> <li>– Lichte dingen, zoals bijv. lange haren, kunnen door de luchtinlaat van de droogautomaat worden ingezogen → <b>gevaar voor lichamelijk letsel!</b></li> <li>– Droogautomaat na afloop programma uitschakelen!</li> <li>– Gedestilleerd water/condenswater is geen drinkwater en kan worden vervuild met pluizen!</li> </ul>
<b>Defect</b>	<ul style="list-style-type: none"> <li>– De droogautomaat bij een defect of het vermoeden van een defect niet gebruiken, reparatie alleen door de servicedienst.</li> <li>– Droogautomaat met defecte netkabel niet gebruiken. Defecte netkabel alleen door servicedienst laten vervangen om gevaren te voorkomen.</li> </ul>
<b>Reserveonderdelen Afvoeren</b>	<ul style="list-style-type: none"> <li>– Gebruik uit veiligheidsoverwegingen alleen originele reserve-onderdelen en -toebehoren.</li> <li>– Droogautomaat: netstekker ontkoppelen, <b>daarna</b> netkabel bij apparaat afknippen. Bij openbare verzamelplaats inleveren.</li> <li>– Verpakking: Kinderen niet met de verpakking laten spelen → <b>gevaar voor verstikking!</b></li> <li>– Warmtewisselaar bevat door het Kyoto-protocol geregistreerd gefluoriseerd broeikasgas R407C → volgens de voorschriften afvoeren. Vulgewicht: 0,385 kg.</li> <li>– Alle materialen zijn milieuvriendelijk en recyclebaar. Milieuvriendelijk afvoeren.</li> </ul>

SIEMENS

# Dryer

WT47Y700NL

[siemens-home.com/welcome](https://siemens-home.com/welcome)

## nl Droogautomaat Gebruiksaanwijzing en installatievoorschrift



*Veiligheidsinstructies op blz. 13 aanhouden!*

Register  
your  
product  
online



Droogautomaat pas na het lezen van deze gebruiksaanwijzing en de **installatie- en verzorgingshandleiding** in gebruik nemen!  
Bij de installatie van de condenswaterafvoer de afzonderlijke **handleiding voor condenswaterafvoer** aanhouden (*afh. van model*!).