



SIEMENS



# Vaskemaskine

WM14K158DN

[siemens-home.com/welcome](https://siemens-home.com/welcome)

da Brugs- og opstillingsvejledning

Register  
your  
product  
online

## Den nye vaskemaskine

Du har valgt at anskaffe en vaskemaskine fra Siemens.

Brug et par minutter til at læse denne tekst, så du kan lære alle fordelene ved din vaskemaskine at kende.

Alle vaskemaskiner, der leveres fra vores fabrik, bliver grundigt kontrolleret for fejl og mangler, så vi kan være sikre på, at de lever op til de høje kvalitetskrav, som mærket Siemens står for.

Der findes yderligere oplysninger om vores produkter, tilbehør, reservedele og service på vores hjemmeside [www.siemens-home.com](http://www.siemens-home.com) eller ved henvendelse til vores kundeservicecentre.

Hvis betjenings- og opstillingsvejledningen beskriver forskellige modeller, henvises til forskellene på de pågældende steder.



Tag først vaskemaskinen i brug, når du har læst denne betjenings- og opstillingsvejledning!

## Generelt om symboler, signalord, tips og procedurer

### ⚠ Advarsel!

Kombination af dette symbol og signalord advarer om en potentielt farlig situation. Tilsidesættelse af denne anvisning kan medføre tilskadekomst og død.

### Pas på!

Dette signalord advarer om en potentielt farlig situation. Tilsidesættelse af denne anvisning kan medføre materielle skader og/eller miljøskader.

### Anvisning / tip

Anvisninger om optimal brug af maskinen / andre nyttige oplysninger.

### 1. 2. 3. / a) b) c)

Handlingsrækkefølger angives med tal eller bogstaver.

■ / -

Oprensninger vises med en firkant-bullet eller med en skråstreg.

# Indholdsfortegnelse

 <b>Anvendelse i henhold til formål</b> . 4	Valg af program/start af maskine . . . 15
 <b>Sikkerhedsanvisninger</b> . . . . . 5	Ændring af programmernes forindstillinger . . . . . 15
Elektrisk sikkerhed . . . . . 5	Valg af ekstra programindstillinger . . 15
Fare for tilskadekomst . . . . . 5	Ilægning af vasketøj i tromlen . . . . 16
Sikkerhed for børn . . . . . 5	Dosering og påfyldning af vaske- og plejemidler . . . . . 16
 <b>Miljøbeskyttelse</b> . . . . . 6	Start af program . . . . . 17
Emballage/kasserede apparater . . . 6	Børnesikring . . . . . 17
Sparetips . . . . . 6	Efterfyldning af vasketøj . . . . . 17
 <b>Kort oversigt over det vigtigste</b> . 7	Ændring af program . . . . . 18
 <b>Lær maskinen at kende</b> . . . . . 8	Afbyrde program . . . . . 18
Vaskemaskine . . . . . 8	Programslut ved skyllestop . . . . . 18
Betjeningsfelt . . . . . 9	Programslut . . . . . 18
Displayfelt . . . . . 9	Udtagning af vasketøj / slukning af maskine . . . . . 19
 <b>Vasketøj</b> . . . . . 10	 <b>Sensorsystem</b> . . . . . 19
Forberedelse af vasketøj . . . . . 10	Mængdeautomatik . . . . . 19
Sortering af vasketøj . . . . . 10	Balancekontrol-system . . . . . 19
 <b>Vaskemiddel</b> . . . . . 11	 <b>Indstilling af lydsignal</b> . . . . . 20
Rigtigt valg af vaskemiddel . . . . . 11	 <b>Rengøring og pleje</b> . . . . . 21
Spar energi og vaskemiddel . . . . . 11	Kabinet/betjeningspanel . . . . . 21
 <b>Programoversigt</b> . . . . . 12	Vasketromle . . . . . 21
Programmer med programvælger . . 12	Afkalkning . . . . . 21
Stivning . . . . . 13	Sæbeskuffe og kabinet . . . . . 21
Iblødsætning . . . . . 13	Pumpe tilstoppet . . . . . 21
 <b>Forindstillinger for programmer</b> . . 14	Afløbsslange er tilstoppet ved vandlås . . . . . 22
Centrifugeringshastighed . . . . . 14	Sien i vandtilløbet er tilstoppet . . . . 23
Færdig om-tid . . . . . 14	 <b>En fejl, hvad gør man?</b> . . . . . 23
 <b>Ekstra programindstillinger</b> . . 15	Nødåbning . . . . . 23
speed Perfect . . . . . 15	Henvisninger i displayfeltet . . . . . 24
 Antikrøl funktion . . . . . 15	En fejl, hvad gør man? . . . . . 24
 <b>Betjening af maskinen</b> . . . . . 15	 <b>Kundeservice</b> . . . . . 26
Forberedelse af vaskemaskine . . . . 15	

	<b>Forbrugsværdier</b> . . . . .	27
	Energi- og vandforbrug, programvarighed og restfugtighed for hovedvaskeprogrammer . . . . .	27
	Mest effektive programmer til bomuldstekstiler . . . . .	28
	<b>Tekniske data</b> . . . . .	28
	<b>Opstilling og tilslutning</b> . . . . .	29
	Leveringsomfang . . . . .	29
	Sikkerhedsanvisninger . . . . .	29
	Opstillingsfladen . . . . .	30
	Opstilling på en sokkel eller et gulv, som er lagt på træbjælker . . . . .	30
	Indbygning af maskinen i et køkkenelement . . . . .	30
	Fjerne transportsikringerne . . . . .	30
	Slange- og ledningslængder . . . . .	31
	Vandtilførsel . . . . .	31
	Vandtilførsel . . . . .	32
	Indjustering . . . . .	33
	Elektrisk tilslutning . . . . .	33
	Inden den 1. vask . . . . .	34
	Transport . . . . .	35

## Anvendelse i henhold til formål

- Udelukkende til brug i og i forbindelse med private husholdninger.
- Vaskemaskinen er egnet til vask af maskinvaskbare tekstiler og håndvaskbar uld i vaskevand.
- Til drift med koldt ledningsvand og gængse vaske- og plejemidler, der er beregnet til brug i vaskemaskiner.
- Vaske-/hjælpe-/pleje- og rensedmidler skal ubetinget doseres iht. producentens anvisninger.
- Vaskemaskinen kan betjenes af børn fra 8 år samt af personer med begrænsede fysiske, sensoriske eller psykiske evner og af personer med manglende erfaring eller viden, hvis de er **under opsyn** eller er blevet **instrueret** af en ansvarlig person. Børn må ikke udføre rengørings- og vedligeholdelsesarbejde uden at være under opsyn.
- Hold børn på under 3 år væk fra vaskemaskinen.
- Dette apparat er beregnet til brug i en højde på op til maksimalt 4000 meter over havets overflade.
- Hold husdyr væk fra vaskemaskinen.

**Inden ibrugtagning af maskinen:** Læs og overhold indholdet af denne brugs- og opstillingsvejledning samt alle øvrige vedlagte oplysninger. Opbevar dokumenterne til senere brug, og giv dem videre til en evt. senere ejer.



## Sikkerhedsanvisninger

### Elektrisk sikkerhed

#### **Advarsel** **Livsfare!**

Ved kontakt med spændingsførende dele er der fare for elektrisk stød.

- Rør ikke ved netstikket med våde hænder.
- Træk altid kun i selve netstikket og ikke i ledningen, fordi den kan blive beskadiget af dette.

### Fare for tilskadekomst

#### **Advarsel** **Fare for tilskadekomst!**

- Hvis vaskemaskinen løftes i fremspringende dele (f.eks. lugen), kan delene brække af og medføre tilskadekomst. Løft ikke vaskemaskinen i fremspringende dele.
- Hvis personer står ovenpå vaskemaskinen, kan toppladen knække og forårsage tilskadekomst. Stå aldrig oven på vaskemaskinen.
- Hvis personer støtter sig til/ sætter sig på den åbne luge, kan vaskemaskinen vippe og forårsage tilskadekomst. Personer må ikke støtte sig til den åbne luge.

- Hvis hånden stikkes ind i den roterende tromle, kan der ske tilskadekomst. Stik aldrig hånden ind i den roterende tromle. Vent, til tromlen er holdt op med at dreje.

#### **Advarsel** **Fare for skoldning!**

Når der vaskes ved høje temperaturer, kan berøring med det varme vaskevand (f.eks. når det pumpes ud i en håndvask) medføre skoldning. Rør ikke ved det varme vaskevand.

### Sikkerhed for børn

#### **Advarsel** **Livsfare!**

Ved leg med vaskemaskinen kan børn komme i livsfarlige situationer eller komme til skade.

- Lad ikke børn være uden opsyn i nærheden af vaskemaskinen!
- Lad ikke børn lege med vaskemaskinen!

#### **Advarsel** **Livsfare!**

Børn kan komme til at lukke sig inde i maskinen og derved komme i livsfare.

Ved kasserede apparater:

- Træk netstikket ud.
- Skær netledningen over, og fjern netstikket.
- Ødelæg lugens lås.

### **Advarsel**

#### **Fare for kvælning!**

Under leg kan børn komme til at vikle sig ind i emballage/folie og emballagedele eller trække dem over hovedet og blive kvælt.

Sørg for, at emballage, folie og emballagedele er uden for børns rækkevidde.

### **Advarsel**

#### **Fare for forgiftning!**

Vaske- og plejemidler kan føre til forgiftning, hvis de spises.

Opbevar vaske- og plejemidler utilgængeligt for børn.

### **Advarsel**

#### **Øjen-/hudirritation!**

Kontakt med vaske- og plejemidler kan medføre øjen-/hudirritationer.

Opbevar vaske- og plejemidler utilgængeligt for børn.

### **Advarsel**

#### **Fare for tilskadekomst!**

Glasset i lugen bliver varmt, når der vaskes ved høje temperaturer.

Sørg for, at børn ikke rører ved den varme luge.

## **Miljøbeskyttelse**

### **Emballage/kasserede apparater**



Bortskaf emballagen miljøvenligt.

Denne vaskemaskine er mærket i henhold til det europæiske direktiv 2012/19/EU om affald af elektrisk og elektronisk udstyr (waste electrical and electronic equipment - WEEE).

Dette direktiv indeholder bestemmelser mht. returnering og recycling af kasseret elektrisk udstyr gældende i hele EU.

### **Sparetips**

- Udnyt den maksimale vasketøjsmængde for det pågældende program. Programoversigt → *Side 12*
- Vask normalt snavset vasketøj uden forvask.
- Ved let og normalt snavset vasketøj kan der spares både energi og vaskemiddel. → *Side 11*
- **Energisparefunktionen:** Displayets belysning slukkes efter et par minutter, **Start**/Efterfyldning blinker. Vælg en vilkårlig taste for at aktivere belysningen. Energisparefunktionen aktiveres ikke under et igangværende program.
- Hvis vasketøjet efterfølgende skal tørres i tørretumbler, skal centrifugeringshastigheden vælges iht. anvisningerne fra producenten af tørretumbleren.

## Kort oversigt over det vigtigste

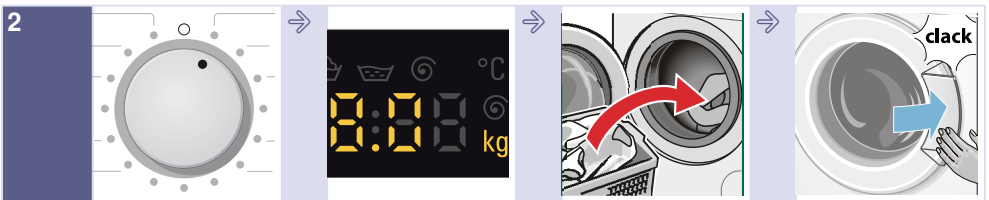


Sæt netstikket i stikkontakten.

Luk vandhanen op.

Sorter vasketøjet.

Luk lugen op.

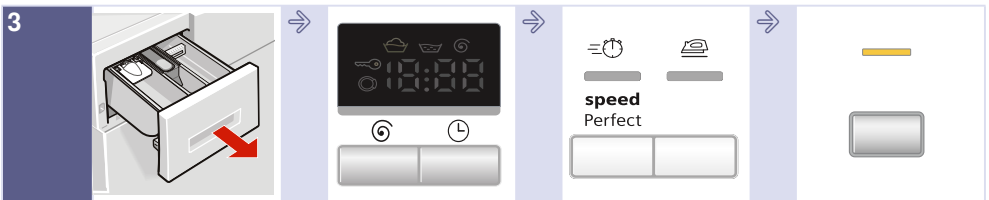


Vælg program f.eks. **Bomuld (Bomuld)**.

Overhold den angivne maks. tøjmængde i displayet.

Læg vasketøjet i maskinen.

Luk lugen.

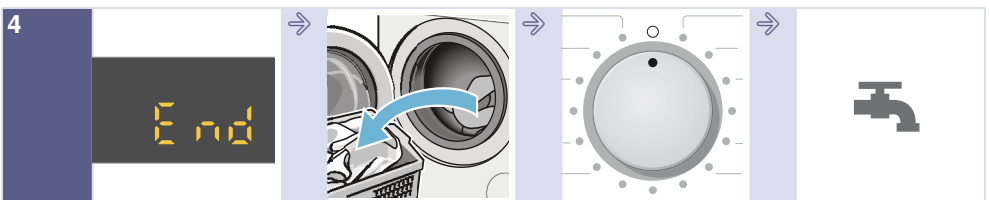


Påfyld vaskemiddel.

Korriger evt. programmet forindstillinger.

Foretag eventuelt ekstra indstillinger.

Start programmet.



Programslut

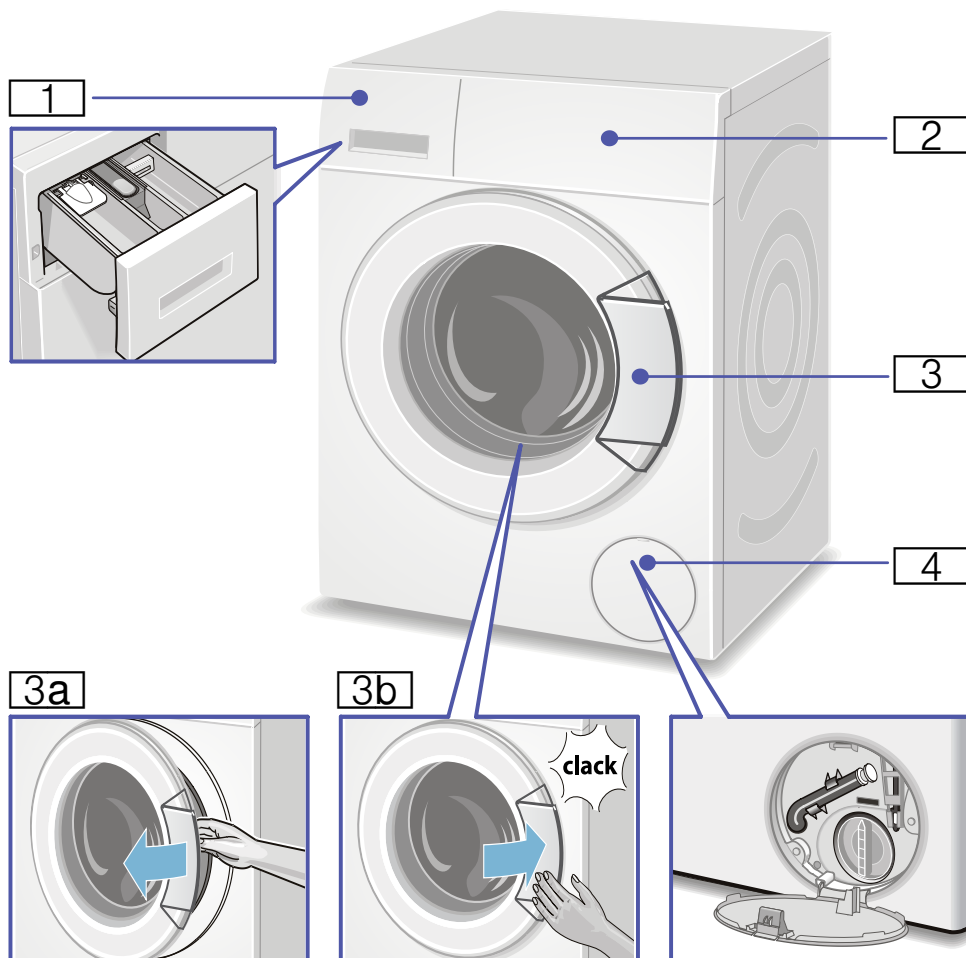
Luk lugen op, og tag vasketøjet ud.

Sæt programvælgeren på .

Luk for vandhanen (ved modeller uden Aquastop).

## Lær maskinen at kende

### Vaskemaskine



1 Sæbeskuffe → Side 16

2 Betjenings-/displayelementer

3 Luge med håndtag

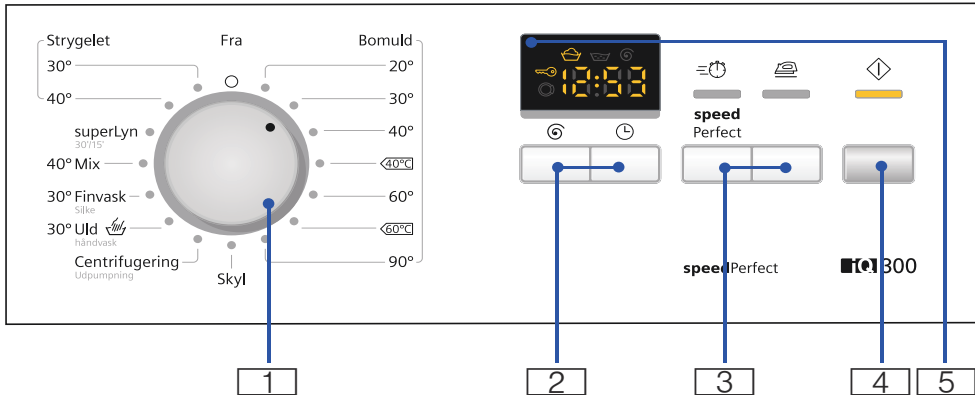
3a Åbne luge

3b Lukke luge

4 Serviceklap



## Betjeningsfelt



**1** Programvælger til valg af program og Tænd/sluk-knap

**2** ⚙️ (**centrifugeringshastighed**), ⌚ (**Færdig om**)-tid til ændring af programforindstillingerne

**3** ⚡️ **speed Perfect**, 🌀 **Antikrøl funktion** ekstra programindstillinger

**4** **Start/Efterfyldning** til ⬇️ start, afbrydelse (efterfylde vasketøj) og afslutning af et program

**5** Displayfelt til indstillinger og informationer

## Displayfelt

### Indstillinger for det valgte program

-- -- ...1400** ⚙️	Centrifugeringshastighed, ** maks. centrifugeringshastighed afhængigt af model	i U/min (omdrejninger pr. minut), -- -- = skyllestop (uden slutcentrifugering)
1:30	Programvarighed	efter programvalg i h:min (timer: minutter)
1 - 24h	Færdig om	Programslut efter ... h (t=timer)
8.0 kg	maks. påfyldning	

### Statusindikatorer for programforløbet:

- 🌀🌀⚙️ End: Vask, skylning, centrifugering, programvarighed hhv. -slut
- ⌚: Åbning af luge, ilægning af vasketøj
- ∞: Børnesikring



## Vasketøj

### Forberedelse af vasketøj

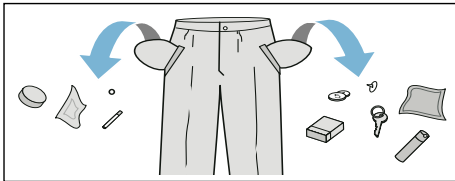
#### Pas på!

#### Beskadigelse af maskine / tøj

Fremmedlegemer (f.eks. mønter, papirklips, nåle, søm) kan beskadige tøjet eller vaskemaskinens komponenter.

Overhold derfor følgende anvisninger ved forberedelsen af vasketøjet:

- Tøm lommerne.



- Kontroller tøjet for metaldele (klips osv.), og fjern dem.
- Vask sart tøj (strømper, bøjle-BHer osv.) i vaskenet/-pose.
- Luk lynlåse- og knap dyne-/pudebetræk.
- Børst sand ud af lommer og opslag.
- Fjern gardinkroge, eller bind dem ind i et vaskenet eller en vaskepose.

### Sortering af vasketøj

Sorter vasketøjet iht. plejeanvisningerne og producentens anvisninger på plejemærkerne i tøjet:

- Stof-/fibertype
- Farve

**Bemærk:** Ved forkert vask kan tøjet smitte af, eller det bliver ikke helt rent. Vask hvidt tøj og kulørt tøj hver for sig.  
Vask nyt kulørt tøj separat den første gang.

- Tilsmudsningsgrad  
Vask tøj sammen med andet tøj med samme grad af tilsmudsning.

Nogle eksempler på vask ved diverse tilsmudsningsgrader

→ Side 11

- **let tilsmudsning:** Ingen forvask, vælg evt. indstillingen speedPerfect
- **normal tilsmudsning**
- **stærk tilsmudsning:** Fyld mindre tøj i maskinen, vælg et program med forvask
- **Pletter:** Pletter skal fjernes/forbehandles, før de når at tørre ind. Dup dem først med sæbevand, undgå at gnide. Vask derefter tøjet på det passende program. Hårdnakkede/indtørrede pletter kan ind i mellem først fjernes efter flere gange vask.
- Symboler på plejemærkerne  
Tallene i symbolerne henviser til den maksimalt anvendelige vasketemperatur.
  - : Tåler normal vask, f.eks. programmet **Bomuld**
  - : Tåler vask ved skånegang, f.eks. programmet **Strygelet**
  - : Skal vaskes ved særligt skånsom vaskeproces, f.eks. programmet **Finvask/Silke**
  - : Tåler håndvask, f.eks. programmet **Uld-/håndvask**
  - : Tøjet tåler ikke maskinvask.



## Vaskemiddel

### Rigtigt valg af vaskemiddel

Plejemærkerne i tekstilerne er afgørende for valg af det rigtige vaskemiddel, temperatur og behandling, → se også på [www.sartex.ch](http://www.sartex.ch)

På websiden [www.cleanright.eu](http://www.cleanright.eu) findes mange forskellige nyttige oplysninger om vaske-, pleje- og rengøringsmidler til privat brug.

- **Vaskemiddel til kogevaske med optisk hvidt**  
Egnet til hvidt vasketøj af hør eller bomuld, der tåler kogning  
Program: Bomuld / koldt - maks. 90 °C
- **Kulørtvaskemiddel uden blegemiddel og optisk hvidt**  
Egnet til kulørt vasketøj af hør eller bomuld  
Program: Bomuld / koldt - maks. 60 °C
- **Kulørt-/finvaskemiddel uden optisk hvidt**  
Egnet til kulørt vasketøj af strygelette fibre, syntetiske fibre  
Program: Strygelet / koldt - maks. 60 °C
- **Finvaskemiddel**  
Egnet til sarte, fine tekstiler, silke eller viskose  
Program: Finvask/Silke / koldt - maks. 40 °C
- **Uldvaskemiddel**  
Egnet til uld  
Program: Uldvask / koldt - maks. 40 °C

### Spar energi og vaskemiddel

Ved let og normalt snavsset vasketøj kan der spares på energien (lavere vasketemperatur) og på mængden af vaskemiddel:

#### Besparelse

Reduceret temperatur og vaskemiddelmængde iht. anbefalet dosering



Temperatur iht. plejemærke og vaskemiddelmængde iht. doseringsanbefaling/stærk tilsudsning

#### Tilsudsning/anvisning

##### let tilsudsning

Ingen synlig tilsudsning eller pletter. Beklædningsgenstande har antaget kropslugt, f.eks.:

- Let sommer-/sportstøj (kun brugt i få timer)
- T-shirts, skjorter, bluser (brugt op til 1 dag)
- Gæstesengetøj og -håndklæder (brugt 1 dag)

##### normal tilsudsning

Synligt snavs/eller få svage pletter, f.eks.:

- T-shirts, skjorter, bluser (gennemsvedt, brugt flere gange)
- Håndklæder, sengetøj (brugt op til 1 uge)

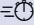
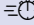

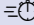

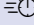

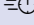

##### stærk tilsudsning



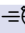
Tydeligt snavs og/eller pletter, f.eks. viskestykker, babytøj, arbejdstøj

**Bemærk:** Vaske-/hjælpe-/pleje- og rensemidler skal ubetinget doseres iht. producentens anvisninger. → Side 16

## Programoversigt

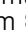
### Programmer med programvælger

Program/vasketøjets art/anvisninger	Indstillinger
<p><b>Programnavn</b> Kort forklaring af programmet hhv. forklaring af, hvilke tekstiler det er egnet til.</p>	<p>maks. påfyldning * reduceret tøjmenge ved indstillingen speed Perfect </p> <p>valgbar temperatur</p> <p>valgbar centrifugeringshastighed. ** maks. centrifugeringshastighed afhængigt af model</p> <p>mulige program-indstillinger</p>
<p><b>Bomuld</b> Til slidstærke tekstiler, kogefaste tekstiler af bomuld eller hør Bomuld <b>eco</b> 40 °C, 60 °C: Program til vask med reduceret energiforbrug med sammenlignelig vaskevirkning som standardprogrammet</p> <p><b>Bemærk:</b> Ved indstillingen speed Perfect velegnet som kortprogram til let snavset tøj.</p>	<p>maks. 8 kg/5* kg 20 °C - 90 °C - - - ... 1400** U/min  </p>
<p><b>Strygelet</b> Tekstiler af syntetiske eller blandede fibre</p>	<p>maks. 4 kg 30 °C - 40 °C - - - ... 1200 U/min  </p>
<p><b>Mix</b> Blandet vasketøj af bomuld og syntetiske fibre</p>	<p>maks. 3,5 kg 40 °C - - - ... 1400** U/min  </p>
<p><b>Finvask/Silke</b> til sarte, vaskbare tekstiler af f.eks. silke, satin, syntetiske eller blandede fibre (f.eks. silkebluser, tørklæder)</p> <p><b>Bemærk:</b> Anvend et vaskemiddel til vask af finvask eller silke, der er egnet til maskinvask.</p>	<p>maks. 2 kg 30 °C - - - ... 800 U/min  </p>

Program/vasketøjets art/anvisninger	Indstillinger
 <b>Uld/håndvask</b> Til hånd- og maskinvaskbare tekstiler af uld eller med indhold af uld. Specielt skånsomt vaskeprogram til undgåelse af krympning, læn- gere programpauser (vasketøjet ligger i vaskevandet)	maks. 2 kg 30 °C - - - ... 800 U/min -
<b>Anvisninger</b> ■ Uld stammer fra dyr, som f.eks. angora, alpaka, lama, får. ■ Vask uld med vaskemiddel, der er egnet til maskinvask.	
<b>Skyl</b> Ekstraskylning med centrifugering	maks. 8 kg - - - - ... 1400** U/min
<b>Centrifugering/Udpumpning</b> Ekstracentrifugering med valgbar hastighed Stil centrifugeringshastigheden på - - -, hvis vandet kun skal pum- pes ud.	maks. 8 kg - - - - ... 1400** U/min
<b>Superlyn 30'/15'</b> Ekstra kort program på ca. 30'/15' minutter, egnet til en let snavset, lille mængde vasketøj.	3,5 kg / 2 kg 30 °C - - - ... 1200 U/min
<b>Bemærk:</b> Ved indstillingen <b>speedPerfect</b>  bliver programmet <b>Superlyn 15'</b> udført.	
<b>Bemærk:</b> Ved programmer med forvask: Fordel vaskemidlet i rum <b>I</b> og <b>II</b> .	

## Stivning

**Bemærk:** Tøjet må ikke være behandlet med skyllemiddel.

Det er især velegnet at anvende flydende stivelse i programmer til bomuld og til skylning. Hæld stivelsen i rum  (rengør det evt. forinden) iht. producentens anvisninger.

## Iblødsætning

1. Fyld iblødsætnings-/vaskemiddel i rum **II** i henhold til producentens angivelser.
2. Sæt programvælgeren på **Bomull (Bomuld) 30 °C**.
3. Tryk på **Start**/Efterfyldning.

4. Tryk på **Start/Efterfyldning** efter ca. 10 minutter.
5. Tryk på **Start**/Efterfyldning igen efter ønsket iblødsætningstid, hvis programmet skal fortsættes eller ændres.

### Anvisninger

- Fyld maskinen med tøj med samme farve.
- Det er ikke nødvendigt at tilsætte mere vaskemiddel, fordi iblødsætningsvandet bruges til vasken.

## **P+** Forindstillinger for programmer

Fra fabrikkens side er centrifugeringshastighed og programvarighed (Færdig om-tid) forindstillet ved alle programmer.

Når der er valgt et program, vises disse værdier i displayet.

De forindstillede værdier kan ændres på følgende måde.

### Centrifugeringshastighed

Både før og under udførelsen af programmet kan centrifugeringshastigheden (i U/min - omdrejning pr. minut) ændres, afhængigt af programforløbet.

Tryk gentagne gange på den pågældende tast, til den ønskede indstilling bliver vist.

Indstilling – – – Ⓞ : Skullestop = uden slutcentrifugering, vasketøjet bliver liggende i vandet efter den sidste skylning.

Vælg skullestop for at forhindre, at tøjet bliver krøllet, hvis det ikke kan tages ud af maskinen med det samme, når vaskeprogrammet er afsluttet.

Den maksimalt mulige centrifugeringshastighed afhænger af det valgte program og af modellen.

Programoversigt → Side 12

### Færdig om-tid

Når et program vælges, vises programvarigheden.

Programmets varighed bliver automatisk afpasset under programforløbet. Ændringer i programforindstillingerne hhv. programindstillinger medfører ændringer i programvarigheden.

Før programstart kan programslut (Færdig om-tid) vælges i trin på en time (h = time) op til maksimalt 24 timer.

Tryk gentagne gange på den pågældende tast, til den ønskede indstilling bliver vist.

**Bemærk:** Programvarigheden bliver indregnet i den indstillede "Færdig om"-tid.

Efter start vises den indstillede tid f.eks. **8h**, som tælles ned, ind til vaskeprogrammet starter. Derefter vises programmets varighed f.eks. **2:30** (timer: minutter).

#### Ændre forindstillet tid:

Den indstillede tid kan efter programstart ændres på følgende måde:

1. Tryk på **Start**/Efterfyldning.
2. Tryk så ofte på tasten "**Færdig om**", til det ønskede timetal vises.
3. Tryk på tasten **Start**/Efterfyldning.

#### Efterfyldning af vasketøj, mens den forvalgte tid tæller ned:

1. Tryk på **Start**/Efterfyldning.
2. I displayfeltet lyser **YES** og Ⓞ. Lugen kan åbnes, og der kan efterfyldes vasketøj.
3. Luk lugen.
4. Tryk på tasten **Start**/Efterfyldning. Den forvalgte tid fortsætter at tælle ned.

## **P+** Ekstra programindstillinger

### speed Perfect

Til vask med kortere tid med samme vaskeeffekt som standardprogrammet.

**Bemærk:** Overskrid ikke den maksimale tøjmenge for maskinen. Programoversigt → *Side 12*

### Antikrøl funktion

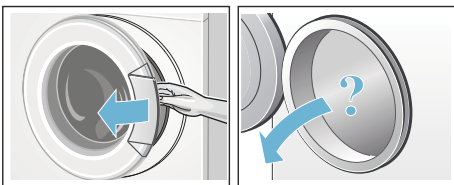
Specielt centrifugeringsforløb med efterfølgende løsning af tøjet. Skånsom slutcentrifugering - restfugtigheden i tøjet let forøget.

## Betjening af maskinen

### Forberedelse af vaskemaskine

**Bemærk:** Vaskemaskinen skal være **opstillet og tilsluttet korrekt**. → *Side 29*

1. Sæt netstikket i stikkontakten.
2. Luk vandhanen op.
3. Luk lugen op.
4. Kontroller, at tromlen er helt tom. Tøm den eventuelt.



### Valg af program/start af maskine

**Bemærk:** Hvis børnesikringen er aktiveret, skal den først deaktiveres,

inden programmet kan indstilles. → *Side 17*

Vælg det ønskede program med programvælgeren. Den kan drejes i begge retninger.

Der er tændt for maskinen.

I displayfeltet vises følgende oplysninger for det valgte program:

- programvarighed,
- den forindstillede temperatur,
- den forindstillede centrifugeringshastighed og
- den maksimale tøjmenge.

### Ændring af programmernes forindstillinger

De forindstillede værdier kan enten anvendes eller ændres.

Tryk gentagne gange på den pågældende tast, til den ønskede indstilling bliver vist.

Indstillingen bliver aktiveret uden bekræftelse.

De bibeholdes ikke, efter at maskinen er blevet slukket.

Forindstillinger for programmer → *Side 14*

Programoversigt fra → *Side 12*

### Valg af ekstra programindstillinger

Vaskeprocessen kan indstilles endnu bedre til vasketøjet ved valg af ekstra indstillinger.

Indstillingerne kan til- eller fravælges afhængigt af programforløbet.

Indikatorlamperne i tasterne lyser, når en indstilling er aktiveret.

Indstillingerne bibeholdes ikke, efter at maskinen er blevet slukket.

Ekstra indstillinger → *Side 15*

Programoversigt fra → *Side 12*

## Ilægning af vasketøj i tromlen

### **Advarsel** **Livsfare!**

Tøj, der er blevet forbehandlet med opløsningsmiddelholdige rengøringsmidler, f.eks. pletfjerner eller rensebenzin, kan medføre en eksplosion, når det er lagt i maskinen. Skyl tøjet grundigt i hånden forinden.

### Anvisninger

- Bland store og små stykker tøj. Vasketøj af forskellig størrelse fordeler sig bedre i maskinen ved centrifugeringen. Enkelte stykker tøj kan føre til ubalance.
- Overhold de angivne maksimale tøjmængder. Overfyldning reducerer vaskeresultatets og fremmer krølning.

1. Læg vasketøjet udfoldet i vaskemaskinen.
2. Kontroller, at der ikke er vasketøj i klemme mellem lugen og gummimanchetten, og luk lugen.



Indikatorlampen i tasten Start blinker, og i displayfeltet vises stadigvæk programmets indstillinger. Det er muligt at ændre indstillingerne.

## Dosering og påfyldning af vaske- og plejemidler

### Pas på!

#### Beskadigelse af vaskemaskinen

Vaskemaskinens overflader kan blive beskadiget, hvis rengøringsmidler og midler til forbehandling af vasketøjet

(f.eks. pletfjerner, forvaskespray osv.) kommer i kontakt med dem. Sørg for, at sådanne midler ikke kommer i kontakt med vaskemaskinens overflader. Tør i givet fald straks forstøvede rester og andre rester / dråber bort med en fugtig klud.

### Dosering

Doser vaske- og plejemidler i henhold til:

- Vandets hårdhedsgrad (kan oplyses af vandværket)
- Producentens anvisninger på emballagen
- Vasketøjsmængde
- Tilsmudsningsgrad → Side 11

### Påfyldning

#### **Advarsel**

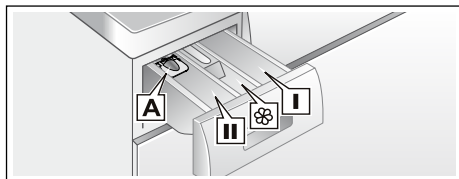
#### Øjen-/hudirritation!

Der kan sprøjte vaske-/plejemidler ud, hvis sæbeskuffen åbnes, mens maskinen kører.

Luk sæbeskuffen op med forsigtighed. Skyl i givet fald øjne eller hud grundigt ved kontakt med vaske-/plejemidler. Kontakt en læge, hvis vaske-/plejemidlerne ved et uheld er blevet sunket.

**Bemærk:** Fortynd tyktflydende skylle- og formskyllemiddel med vand, derved forhindres tilstopninger.

Fyld vaske- og plejemidlerne i de respektive rum:





Doseringsindsats <b>A</b>	til flydende vaskemidler
Rum <b>II</b>	Vaskemiddel til hovedvask, afkalkningsmiddel, blegemiddel, pletfjerner
Rum <b>⊗</b>	Skyllemedium, stivelse Overskrid ikke markeringen <b>max</b>
Rum <b>I</b>	Vaskemiddel til forvask

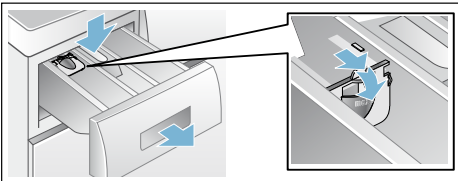
1. Træk sæbeskuffen ud til anslaget.
2. Fyld vaske- og/eller plejemiddel i.
3. Luk sæbeskuffen.

### Doseringsindsats\* til flydende vaskemidler

\* afhængigt af model

Placering af indsats til dosering af flydende vaskemiddel:

1. Træk sæbeskuffen ud. Tryk på indsatsen, og træk sæbeskuffen helt ud.
2. Skyd indsatsen fremad, vip den ned, og lad den gå i indgreb.
3. Sæt sæbeskuffen ind igen.



**Bemærk:** Anvend ikke indsatsen ved geleagtige vaskemidler og vaskepulver, til programmer med forvask, og hvis der er valgt en "Færdig om"-tid.

### Ved modeller uden doseringsindsats:

Fyld det flydende vaskemiddel i en passende beholder, og læg den med i tromlen.

## Start af program

Tryk på tasten Start/**Efterfyldning**. Indikatorlampen lyser, og programmet starter.

Under udførelsen af programmet vises i displayfeltet "Færdig om"-tiden hhv. programvarigheden, efter at programmet er startet, samt symbolerne for programforløbet. Displayfelt → Side 9

**Bemærk:** For at forhindre en utilsigtet ændring af programindstillingen, kan børnesikringen aktiveres på følgende måde.

## Børnesikring

Vaskemaskinen kan sikres mod, at indstillede funktioner utilsigtet ændres. Hertil skal børnesikringen aktiveres efter programstarten.

Tryk på knappen Start/Efterfyldning i ca. 5 sekunder for at **aktivere/deaktivere**. I displayfeltet vises symbolet ∞.

- ∞ lyser: Børnesikringen er aktiv.
- ∞ blinker: Børnesikringen er aktiveret, og programvælgeren er blevet flyttet. For at undgå at programmet afbrydes, skal programvælgeren stilles tilbage på det oprindeligt valgte program. Symbolet lyser igen.

**Bemærk:** Børnesikringen kan forblive aktiveret indtil den næste programstart, også efter at maskinen er blevet slukket.

I så fald skal børnesikringen deaktives før programstarten og i givet fald aktiveres igen efter programstarten.

## Efterfyldning af vasketøj



Efter programmets start kan der om ønsket ilægges mere vasketøj / tages vasketøj ud.

Tryk på tasten Start/**Efterfyldning**.

Indikatorlampen for Start/Efterfyldning blinker, og maskinen kontrollerer, om det er muligt at efterfylde vasketøj.

**Bemærk:** Lad ikke lugen stå åben i længere tid ved efterfyldning - der kan løbe vand ud fra vasketøjet.

Efterfyldning af vasketøj:

- Hvis **begge** symboler **YES** og  lyser i displayet, er det muligt at efterfylde vasketøjet.
- Hvis **NO** blinker: Vent til både **YES** og  lyser. Luk først lugen op, når **begge** symboler **YES** og  lyser.
- Hvis **NO** lyser, er efterfyldning ikke mulig. Lugen er låst af sikkerhedsmæssige grunde, hvis vandstanden og/eller temperaturen er høj, eller så længe tromlen roterer. I så fald er det ikke muligt at lægge mere vasketøj i maskinen.  
**Programmet fortsættes ved at vælge** tasten **Start**/Efterfyldning. Programmet fortsættes automatisk.

## Ændring af program

Et fejlagtigt valgt program kan ændres på følgende måde:

1. Tryk på **Start**/Efterfyldning.
2. Vælg et andet program.
3. Tryk på **Start**/Efterfyldning. Det nye program starter forfra.

## Afbryde program


Ved programmer med høj temperatur:

1. Tryk på **Start**/Efterfyldning.
2. Lad tøjet køle af: Vælg **Sköljning (Skylning)**.
3. Tryk på **Start**/Efterfyldning.

Ved programmer med lav temperatur:

1. Tryk på **Start**/Efterfyldning.
2. Vælg **Centrifugering** eller **Urpumpning (Udpumpning)**.
3. Tryk på **Start**/Efterfyldning.

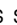
## Programslut ved skyllestop

I displayfeltet vises – – – , og indikatorlampen i tasten **Start**/Efterfyldning blinker.

Stil programvælgeren på Centrifugering/Urpumpning (Centrifugering/Udpumpning), eller vælg en centrifugeringshastighed. Tryk derefter på tasten **Start**/Efterfyldning.

## Programslut

I displayfeltet vises **End**, og indikatorlampen i tasten **Start**/Efterfyldning er slukket.

Hvis symbolet  også vises i displayfeltet, har vaskemaskinen registreret for meget skum under vaskeprogrammet og derefter automatisk aktiveret en ekstra skylning til fjernelse af skummet.

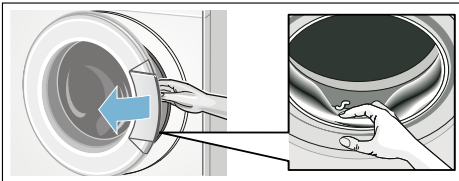
**Bemærk:** Brug mindre vaskemiddel til samme mængde vasketøj ved næste vask.

## Udtagning af vasketøj / slukning af maskine

1. Luk lugen op, og tag vasketøjet ud.
2. Indstil programvælgeren på **Från (Sluk)**. Maskinen er slukket.
3. Luk for vandhanen.  
**Bemærk:** Kræves ikke på AquaStop-modeller.

### Anvisninger

- Husk at tage alt vasketøjet ud af tromlen. Ellers kan det krympe ved næste vask eller misfarve andet vasketøj.
- Fjern eventuelle fremmedlegemer fra tromlen og gummimanchetten – fare for rust.



- Lad luge og sæbeskuffe være åben, så restvand kan tørre.
- Vent altid, til programmet er færdigt, da maskinen ellers stadigvæk kan være låst. Tænd så for maskinen, og vent, til den låses op.
- Hvis displayfeltet er slukket ved programslut, er programsparemodus aktiveret. Vælg en vilkårlig tast for at aktivere det.



## Sensorsystem

### Mængdeautomatik

Mængdeautomatikken tilpasser vandforbruget optimalt i alle programmer afhængigt af tekstiltype og tøjmenge.

### Balancekontrol-system

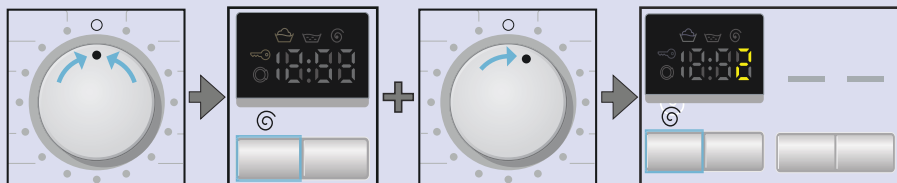
Den automatiske balancekontrol registrerer ubalance og sørger for jævn fordeling af tøjet ved hjælp af gentagne centrifugeringsstarter.

Ved stærk ubalance reduceres hastigheden, eller centrifugeringen bliver af hensyn til sikkerheden helt udeladt.

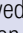
**Bemærk:** Læg både små og store stykker tøj i tromlen. → Side 24

## Indstilling af lydsignal

### 1. Aktiver indstillingsmodus for lydsignalets styrke

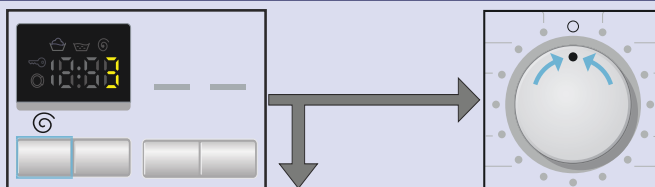


Stil på 0.

Tryk vedvarende på tasten  + drej en position mod højre.

Tryk vedvarende i ca. 5 sek. mere, indtil indikatorelementerne lyser. Indstillingsmodus er aktiveret.

### 2. Indstilling af lydstyrke for taster signaler (afhængigt af model)



Tryk gentagne gange, indtil den ønskede lydstyrke er nået.

til 3. eller

Stil på 0 for at forlade indstillingsmodus for lydsignalets styrke.



### 3. Indstilling af lydstyrke for advarselssignaler



Drej en position mod højre.

Tryk gentagne gange, indtil den ønskede lydstyrke er nået.

Stil på 0 for at forlade indstillingsmodus for lydsignalets styrke.



## Rengøring og pleje

### **Advarsel** **Livsfare!**

Ved kontakt med spændingsførende dele er der fare for elektrisk stød. Sluk for apparatet, og træk netstikket ud af kontakten.

### **Advarsel** **Fare for forgiftning!**

Rengøringsmidler med indhold af opløsningsmidler, som f.eks. rensbenzin, kan danne giftige dampe. Anvend derfor ikke rengøringsmidler med indhold af opløsningsmidler.

### **Pas på!** **Beskadigelse af vaskemaskinen**

Rengøringsmidler med indhold af opløsningsmidler, som f.eks. rensbenzin, kan beskadige overfladen på maskinens komponenter. Anvend derfor ikke rengøringsmidler med indhold af opløsningsmidler.

## Kabinet/betjeningspanel

- Tør kabinettet og betjeningspanelet af med en blød, fugtig klud.
- Fjern rester af vaskemiddel med det samme.
- Der må ikke rengøres med en vandstråle.

## Vasketromle

Brug et klorfrit rengøringsmiddel, og anvend aldrig ståluld.

## Afkalkning

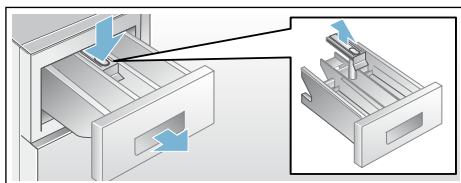
Ved korrekt vaskemiddeldosering er afkalkning ikke nødvendig. Følg anvisningerne fra afkalkningsmidlets producent, hvis det alligevel skulle være nødvendigt. Der kan købes egnede

afkalkningsmidler på vores internetside eller hos kundeservice.

## Sæbeskuffe og kabinet

Hvis der er rester af vaske- og skyllemiddel:

1. Træk sæbeskuffen ud. Tryk på indsatsen, og træk sæbeskuffen helt ud.
2. Udtagning af indsatsen: Tryk med fingeren indsatsen op nedefra.



3. Rengør sæberummene og indsatsen med vand og en børste, og tør sæbeskuffen. Rengør også kabinettet indvendigt.
4. Sæt indsatsen på plads, og tryk den fast (placer cylinderen på styretappen).
5. Skyd sæbeskuffen ind.

**Bemærk:** Lad sæbeskuffen stå åben, så det resterende vand kan tørre.

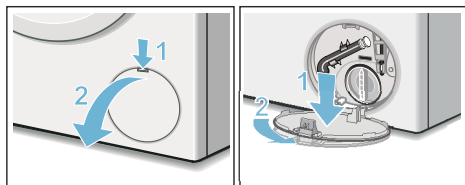
## Pumpe tilstoppet

### **Advarsel** **Fare for skoldning!**

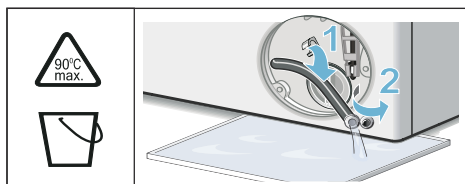
Vaskevandet er meget varmt, når der vaskes ved høje temperaturer. Berøring af det varme vaskevand kan medføre skoldning.

Lad vaskevandet køle af.

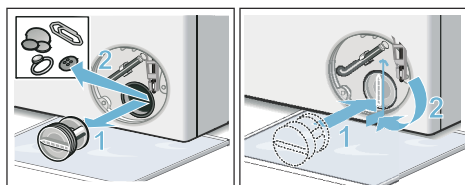
1. Luk for vandhanen, så der ikke løber mere vand ind i maskinen, som så skal tappes af via pumpen.
2. Sluk apparatet. Træk netstikket ud.
3. Luk serviceklappen op, og tag den af.



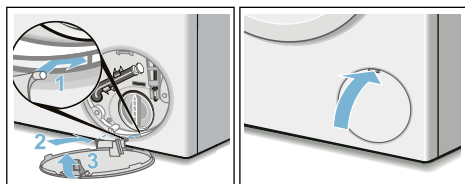
4. Tag tømningsslangen ud af holderen.  
Træk proppen ud, og lad vandet løbe af i en egnet beholder.  
Tryk proppen på plads, og sæt slangen på plads i holderen.



5. Skru forsigtigt pumpedækslet af, der kan løbe restvand ud.  
Rengør pumpehuset indvendigt, pumpedækslets gevindlåg og pumpehus. Pumpens vingehjul skal kunne drejes.  
Sæt pumpedækslet på igen, og skru det fast. Grebet skal stå lodret.



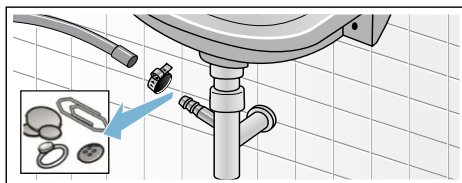
6. Sæt serviceklappen på plads, lad den gå i indgreb og luk den.



**Bemærk:** Gør følgende for at forhindre, at der løber ubenyttet vaskemiddel ud i afløbet ved næste vask: Hæld 1 liter vand i rum II, og vælg og start programmet **Urpumpning (Udpumpning)**.

## Afløbsslange er tilstoppet ved vandlås

1. Sluk apparatet. Træk netstikket ud.
2. Frigør slangeforbindelsen. Træk forsigtigt afløbsslangen af, der kan løbe restvand ud.
3. Rengør afløbsslangen og studsene på vandlåsen.

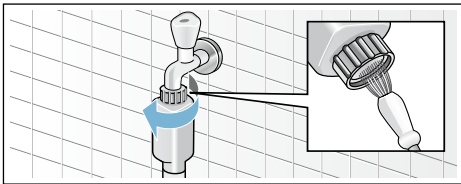


4. Sæt afløbsslangen på igen, og spænd den fast med spændebåndet.

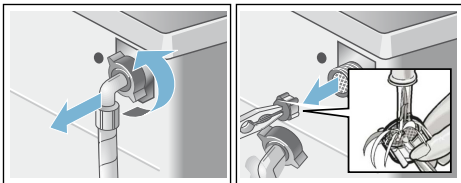
## Sien i vandtilløbet er tilstoppet

Fjern først vandtrykket i tilløbsslangen:

1. Luk for vandhanen.
2. Vælg et program (bortset fra Sköljning//Centrifugering/ Urpumpning (Skylning// Centrifugering/Udpumpning).
3. Tryk på **Start**. Lad programmet køre i ca. 40 sekunder.
4. Indstil programvælgeren på **Från (Sluk)**. Træk netstikket ud.
5. Rengør sien på vandhanen: Tag slangen af vandhanen. Rengør sien med en lille børste.



6. Rengør sien på bagsiden af maskinen ved modellerne Standard og Aqua-Secure: Tag slangen på maskinens bagside af. Tag sien ud med en tang, og rengør den.



7. Tilslut slangen, og kontroller, at tilslutningen er tæt.

## ? En fejl, hvad gør man?

### Nødåbning

f.eks. ved strømsvigt

Programmet kører videre, så snart strømforsyningen er gendannet.

Hvis vasketøjet alligevel skal tages ud, åbnes lugen som beskrevet i det følgende:

### ⚠ Advarsel Fare for skoldning!

Når der vaskes ved høje temperaturer, kan berøring med det varme vaskevand og vasketøj medføre skoldning. Lad det evt. køle af først.

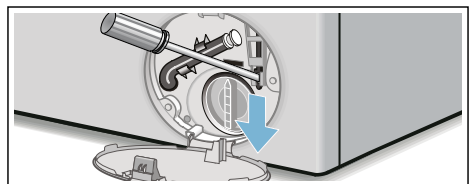
### ⚠ Advarsel Fare for tilskadekomst!

Hvis hånden stikkes ind i den roterende tromle, kan der ske tilskadekomst. Stik aldrig hånden ind i den roterende tromle. Vent, til tromlen er holdt op med at dreje.

### Pas på! Vandskader


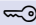

Udløbende vand kan føre til vandskader. Luk ikke lugen op, hvis der ses vand bag glasset.

1. Sluk apparatet. Træk netstikket ud.
2. Tøm vaskevandet ud.
3. Træk døråbneren nedad med et værktøj, og slip det. Herefter kan lugen åbnes.




da En fejl, hvad gør man?




## Henvisninger i displayfeltet

Indikator	Årsag/afhjælpning
YES	Lugen er låst op. Efterfyldning af vasketøj er mulig.
NO	<ul style="list-style-type: none"><li>■ Temperaturen er for høj. Vent, til temperaturen synker.</li><li>■ Vandstand for høj. Efterfyldning af vasketøj er ikke mulig. Luk evt. lugen med det samme. Vælg <b>Start</b>/efterfyldning for at fortsætte programmet.</li></ul>
 blinker	<ul style="list-style-type: none"><li>■ Der evt. vasketøj i klemme. Luk lugen op en gang til, luk den igen, og vælg <b>Start</b>/Efterfyldning.</li><li>■ Tryk evt. lugen til, eller tag vasketøj ud, og tryk den til igen.</li><li>■ Sluk og tænd evt. for maskinen igen. Indstil programmet, og foretag individuelle indstillinger. Start programmet.</li></ul>
E:17	<ul style="list-style-type: none"><li>■ Luk helt op for vandhanen.</li><li>■ Tilløbsslange har knæk/klemt fast.</li><li>■ Vandtryk for lavt. Rengør sien. → <i>Side 23</i></li></ul>
E:18	<ul style="list-style-type: none"><li>■ Pumpe tilstoppet. Rens pumpen. → <i>Side 21</i></li><li>■ Afløbsslange/afløbsrør tilstoppet. Rengør afløbsslangen på vandlåsen. → <i>Side 22</i></li></ul>
E:23	Vand i bundkar, maskine utæt. Luk for vandhanen. Kontakt kundeservice!
	Børnesikring aktiveret - deaktivér børnesikring. → <i>Side 17</i>
 blinker	Der er registreret for meget skum - der er aktiveret en ekstra skylning. → <i>Side 18</i>
Andre indikatorer	Sluk for maskinen, vent i 5 sekunder, og tænd den igen. Kontakt kundeservice, hvis indikatoren vises igen. → <i>Side 26</i>

## En fejl, hvad gør man?

Fejl	Årsag/afhjælpning
Der løber vand ud.	<ul style="list-style-type: none"><li>■ Fastgør afløbsslangen korrekt/udskift den.</li><li>■ Spænd tilløbsslangens forskruening til.</li></ul>
Ingen vandtilførsel. Vaskemidlet bliver ikke skyllet ind.	<ul style="list-style-type: none"><li>■ Er der trykket på <b>Start</b>/Efterfyldning?</li><li>■ Er vandhanen åbnet?</li><li>■ Er sien tilstoppet? Rengør sien. → <i>Side 23</i></li><li>■ Tilløbsslange har knæk eller er klemt fast?</li></ul>
Lugen ikke kan åbnes.	<ul style="list-style-type: none"><li>■ Sikkerhedsfunktionen er aktiv. Programafbrydelse?</li><li>■ Er der valgt --- (☹)Skyllestop = uden slutcentrifugering)?</li><li>■ Åbning er kun mulig med nødåbning? → <i>Side 23</i></li></ul>
Program starter ikke.	<ul style="list-style-type: none"><li>■ Er der valgt <b>Start</b>/Efterfyldning eller <b>Færdig om</b>-tid?</li><li>■ Er lugen lukket?</li><li>■  Er børnesikring aktiveret? Deaktiver den. → <i>Side 17</i></li></ul>
Vaskevandet pumpes ikke ud.	<ul style="list-style-type: none"><li>■ Er der valgt --- (☹)Skyllestop = uden slutcentrifugering)?</li><li>■ Rens pumpen. → <i>Side 21</i></li><li>■ Rens afløbsslange og/eller afløbsrør.</li></ul>



Fejl	Årsag/afhjælpning
Der ses intet vand i tromlen.	Ingen fejl – vandet befinder sig under det synlige område.
Centrifugeringsresultat er ikke tilfredsstillende. Vasketøjet er vådt/for fugtigt.	<ul style="list-style-type: none"> <li>■ Ingen fejl – balancekontrollsystemet har afbrudt for centrifugeringen, fordi vasketøjet er fordelt ujævnt. Fordel små og store stykker vasketøj i tromlen.</li> <li>■  <b>Er antikrøl funktionen valgt</b> (afhængigt af model)?</li> <li>■ Er den valgte centrifugeringshastighed for lav?</li> </ul>
Flere startforsøg på centrifugering.	Ingen fejl – balance-kontrollsystemet udligner uligevægten.
Programmet varer længere end normalt.	<ul style="list-style-type: none"> <li>■ Ingen fejl – balance-kontrollsystemet udligner uligevægten ved at fordele tøjet flere gange.</li> <li>■ Ingen fejl – skumkontrollsystemet er aktiveret – der aktiveres en ekstra skylning.</li> </ul>
Programvarigheden ændrer sig under vaskesyklussen.	Ingen fejl – programforløbet optimeres i forhold til den pågældende vaskeprocess. Det kan medføre, at programmets varighed ændres i displayfeltet.
Der er restvand i rum  til plejemiddel.	<ul style="list-style-type: none"> <li>■ Ingen fejl – det har ingen indflydelse på plejemidlets virkning.</li> <li>■ Rengør evt. indsatsen.</li> </ul>
Der er en ubehagelig lugt i vaskemaskinen.	Udfør programmet <b>Bomuld 90 °C</b> uden vasketøj. Benyt et vaskemiddel til kogevask.
I displayfeltet blinker symbolet  . Der kommer eventuelt skum ud af sæbeskuffen.	Er der anvendt for meget sæbe? Hæld en spiseskefuld skyllemiddel blandet med en 1/2 liter vand i rum <b>II</b> (ikke ved outdoor- og sportswear tekstiler og tekstiler med dunfyld!). Reducer dosering af vaskemiddel ved næste vask.
Der opstår kraftig støj, vibrationer, og maskinen “vandrer” under centrifugering.	<ul style="list-style-type: none"> <li>■ Er maskinen indjusteret? Indjuster maskinen. → <i>Side 33</i></li> <li>■ Er fødderne på maskinen fastgjort? Fastgør maskinens fødder. → <i>Side 33</i></li> <li>■ Er transportsikringerne fjernet? Fjern transportsikringerne. → <i>Side 30</i></li> </ul>
Displayfelt/indikatorlamper fungerer ikke under driften.	<ul style="list-style-type: none"> <li>■ Strømafbrydelse?</li> <li>■ Er sikringen aktiveret? Slå sikringen til/udskift den.</li> <li>■ Kontakt kundeservice, hvis fejlen opstår flere gange.</li> </ul>
Der er rester af vaskemiddel på tøjet.	<ul style="list-style-type: none"> <li>■ Nogle fosfatfrie vaskemidler indeholder vandopløselige rester.</li> <li>■ Vælg <b>Skyll</b>, eller børst tøjet af efter vasken.</li> </ul>
I efterfyldningsmodus vises <b>NO</b> i displayfeltet.	<ul style="list-style-type: none"> <li>■ Vandstand for høj. Efterfyldning af vasketøj er ikke mulig. Luk evt. lugen med det samme.</li> <li>■ Vælg <b>Start</b>/efterfyldning for at fortsætte programmet.</li> </ul>

Fejl	Årsag/afhjælpning
I efterfyldnings-modus vises <b>YES</b> i displayfeltet.	Lugen er låst op. Efterfyldning af vasketøj er mulig.
Hvis fejlen ikke selv kan afhjælpes (efter sluk/tænd), eller hvis vaskemaskinen skal repareres:	
<ul style="list-style-type: none"><li>■ Indstil programvælgeren på <b>Fra</b>. Maskinen er slukket.</li><li>■ Træk netstikket ud af kontakten.</li><li>■ Luk vandhanen, og kontakt kundeservice.</li></ul>	



## Kundeservice

Hvis en fejl ikke kan afhjælpes ved egen hjælp. (En fejl, hvad gør man? → *Side 24*): Kontakt vores kundeservice. → Omslagsside

Vi finder altid en passende løsning, også for at undgå unødvendige teknikerbesøg.

Oplys vaskemaskinens modelnummer (E-Nr.) og fabrikationsnummer (FD) ved henvendelse til kundeservice.

E-Nr. \_\_\_\_\_ FD \_\_\_\_\_

Modelnummer

Fabrikationsnummer

\*Afhængigt af model findes disse oplysninger følgende steder:

På lugens inderside\* / indvendig i serviceklappen\* eller på bagsiden af apparatet.

### Stol på producentens kompetence.

Kontakt os. Således sikres det, at reparationer gennemføres af instruerede serviceteknikere, som anvender originale reservedele.



## Forbrugsværdier

### Energi- og vandforbrug, programvarighed og restfugtighed for hovedvaskeprogrammer

(omtrentlige angivelser)

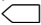
Program	Tøjmængde	Energiforbrug*	Vand*	Programvarighed*
Bomuld 20 °C	8 kg	0,40 kWh	71 l	2 3/4 h
Bomuld 40 °C	8 kg	1,10 kWh	71 l	2 3/4 h
Bomuld 60 °C	8 kg	1,51 kWh	71 l	2 3/4 h
Bomuld 90 °C	8 kg	2,39 kWh	82 l	2 3/4 h
Strygelet 40 °C	4 kg	0,79 kWh	53 l	2 h
Lyn/Mix 40 °C	3,5 kg	0,51 kWh	45 l	1 1/4 h
Finvask/Silke 30 °C	2 kg	0,21 kWh	36 l	3/4 h
Uld/håndvask 30 °C	2 kg	0,22 kWh	42 l	3/4 h

Program	Omtrentlige angivelser af restfugtighed**		
	WAK28 ... WM14K ... maks. 1400 U/min	WAK24 ... WM12K ... maks 1200 U/min	WAK20 ... WM10K ... maks. 1000 U/min
Bomull (Bomuld)	48 %	53 %	62 %
Syntet (Strygelet)	40 %	40 %	40 %
Fintvått/Siden (Finvask/Silke)	30 %	30 %	30 %
Ylle (Uld)	45 %	45 %	45 %

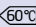
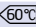

\* Afvigelse af forbrugsværdierne alt efter vandtryk, -hårdhed, -tilløbstemperatur, rumtemperatur, vaske-tøjsart og -mængde, anvendt vaskemiddel, svingninger i netspændingen og valgte ekstra funktioner.

\*\* Restfugtighed er angivet på basis af den programafhængige begrænsning af maksimal centrifugerings-hastighed og maksimal tøjmængde.

## Mest effektive programmer til bomuldstekstiler

Følgende programmer (standard-programmer), som er markeret med , er egnet til vask af almindeligt

snavsede bomuldstekstiler og er de mest effektive mht. det kombinerede energi- og vandforbrug.

Standardprogrammer for bomuld iht. EU-forordning nr. 1015/2010	Tøj-mængde	Programvarighed
Program: Bomuld  60°C	8 kg	3 ¾ h
Program: Bomuld  60°C	4 kg	3 ¾ h
Program: Bomuld  40°C	4 kg	3 ¼ h

Programindstilling til prøvning og energimærkning i henhold til direktiv 2010/30/EU med koldt vand (15 °C).  
Angivelsen af programtemperaturen orienterer sig efter temperaturen, der fremgår af vaskeanvisningsmærket i tekstilerne. Den faktiske vasketemperatur kan af energisparegrunde afvige fra den angivne programtemperatur.



## Tekniske data

### Mål:

850 x 600 x 590 mm

(højde x bredde x dybde)

### Vægt:

63 - 83 kg (afhængigt af model)

### Nettilslutning:

Netspænding 220-240 V, 50 Hz

Nominal strøm 10 A

Nominal effekt 2300 W

### Vandtryk:

100 - 1000 kPa (1 - 10 bar)

### Effektforbrug i slukket tilstand:

0,12 W

### Effektforbrug i standby-tilstand (ikke-slukket tilstand):

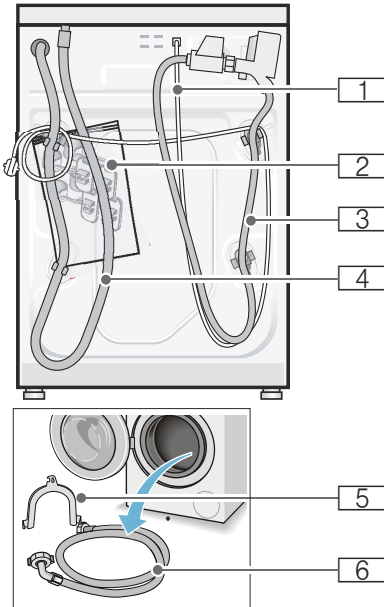
1,49 W



## Opstilling og tilslutning

### Leveringsomfang

**Bemærk:** Kontroller maskinen for transportskader. Maskinen må ikke tages i brug, hvis den er beskadiget. Kontakt forhandleren eller vores kundeservice i tilfælde af reklamationer.



- 1 Netledning
- 2 Pose:
  - Brugs- og opstillingsvejledning
  - Liste over kundeservicesteder\*
  - Garanti\*
  - Kapper til afdækning af åbningerne, når transportsikringerne er fjernet
  - Skruenøgle\*
- 3 Vandtilførselslange ved model Aquastop
- 4 Afløbsslange

- 5 Rørbøjning til fastgørelse af afløbsslangen\*
- 6 Vandtilførselslange ved model Standard/Aqua-Secure

\* afhængigt af model

Ved tilslutning til en vandlås er det **derudover** nødvendigt med et slangespændebånd  $\varnothing$  24 - 40 mm (specialforretning).

### Praktisk værktøj

- Vaterpas til indjustering
- Skruenøgler:
  - SW13 til løsning af transportsikringerne og
  - SW17 til justering af maskinens fødder

### Sikkerhedsanvisninger

#### Advarsel

#### Fare for tilskadekomst!

- Vaskemaskinen er meget tung. Vær forsigtig, når vaskemaskinen løftes/transporteres.
- Hvis vaskemaskinen løftes i fremspringende dele (f.eks. lugen), kan delene brække af og medføre tilskadekomst. Løft ikke vaskemaskinen i fremspringende dele.
- Forkert førte slanger og netledninger medfører fare for snubling og tilskadekomst. Slangere og ledninger skal føres, så der ikke er fare for snubling.

#### Pas på! Beskadigelse af vaskemaskinen

Hvis vandet i slangerne fryser, kan de knække/springe. Vaskemaskinen må ikke opstilles på et sted, hvor der er fare for frost eller i det fri.

## Pas på! Vandskader

Tilslutningerne for vandtilløbslange og afløbsslangen står under et højt tryk. Det er meget vigtigt, at anvisningerne i dette kapitel overholdes - derved undgås lækager eller vandskader.

## Anvisninger

- Ud over de her anførte anvisninger kan der være særlige forskrifter fra det pågældende vandværk og elektricitetsselskab, som skal overholdes.
- Lad i tvivlstilfælde en fagmand foretage tilslutningen.

## Opstillingsfladen

**Bemærk:** Det er vigtigt, at maskinen står stabilt, så den ikke vandrer!

- Opstillingsstedet skal være plant og stabilt.
- Bløde gulve/gulvbelægninger er uegnede.

## Opstilling på en sokkel eller et gulv, som er lagt på træbjælker

### Pas på! Beskadigelse af vaskemaskinen

Vaskemaskinen kan vandre under centrifugeringen og vippe/falde ned fra soklen.

Fastgør altid maskinens fødder med monteringsbeslag.  
Bestill.-nr. WMZ 2200, WX 9756,  
Z 7080X0

**Bemærk:** Opstilling på et gulv på træbjælker:

- Så vidt muligt i et hjørne.
- På en vandbestandig træplade (min. 30 mm tyk), hvortil maskinfødderne er fastgjort.

## Indbygning af maskinen i et køkkenelement

### ⚠ Advarsel Livsfare!

Ved kontakt med spændingsførende dele er der fare for elektrisk stød. Fjern aldrig maskinens afdækningsplade.

## Anvisninger

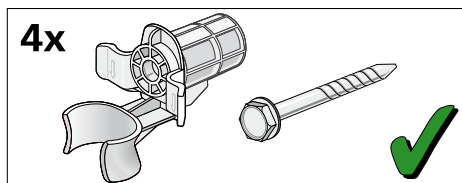
- Der kræves en niche med en bredde på 60 cm.
- Vaskemaskinen må kun opstilles under en gennemgående bordplade, som er fast forbundet med skabene ved siden af.

## Fjerne transportsikringerne

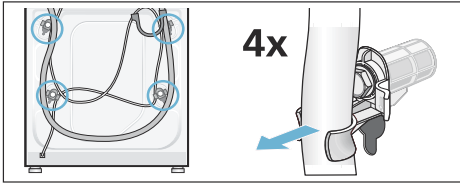
### Pas på! Beskadigelse af vaskemaskinen

- Maskinen skal være sikret med transportsikringer under transport. Hvis transportsikringer ikke fjernes, kan de f.eks. beskadige tromlen, når vaskemaskinen startes. Fjern altid alle 4 transportsikringer, inden maskinen tages i brug første gang. Opbevar transportsikringerne.
- For at undgå transportskader skal transportsikringen altid monteres igen, inden vaskemaskinen på et senere tidspunkt bliver transporteret.

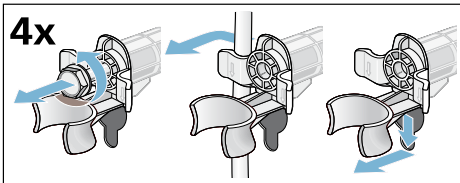
**Bemærk:** Opbevar skruer og muffer.



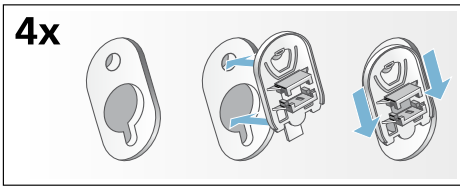
1. Tag slangerne ud af holderne.



2. Frigør alle 4 transportsikringer, og fjern dem. Fjern mufferne. Tag netledningen ud af holderne.

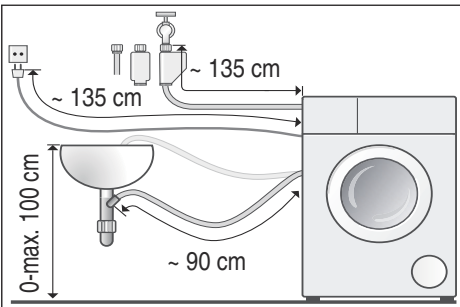


3. Sæt afdækningerne i. Fastlås afdækningerne ved at trykke på låsetappene.

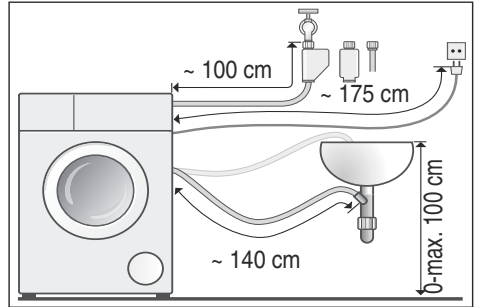


## Slange- og ledningslængder

- Tilslutning i venstre side



- Tilslutning i højre side



**Tip:** I specialforretninger / hos kundeservice:

- Forlængerstykke til Aquastop- hhv. koldt-vands-tilløbsslange (ca. 2,50 m). Bestill.-nr. WMZ2380, WZ10130, CZ11350, Z7070X0
- Længere tilløbsslange (ca. 2,20 m) til model Standard

## Vandtilførsel

### ⚠ Advarsel Livsfare!

Ved kontakt med spændingsførende dele er der fare for elektrisk stød. Aquastop-sikkerhedsventilen må ikke dykkes ned i vand (indeholder en elektrisk ventil).

Vær opmærksom på følgende ved tilslutningen:

### Anvisninger

- Vaskemaskinen må kun anvendes med koldt ledningsvand.
- Maskinen må aldrig tilsluttes til blandingsbatteriet på en trykløs vandvarmer.
- Brug kun den leverede tilløbsslange eller en tilløbsslange, der er købt i en autoriseret faghandel. Der må ikke anvendes en brugt tilløbsslange.
- Vandtilløbsslangen må hverken knækkes, klemmes, ændres eller skæres over (slangens styrke kan ikke længere garanteres).

## da Opstilling og tilslutning

- Spænd kun forskruingerne til manuelt. Hvis forskruingerne spændes for fast til med et værktøj (tang), kan gevindene tage skade.

### Optimalt vandtryk i vandforsyningsnettet:

**minimum** 100 kPa (1 bar)

**maksimalt** 1000 kPa (10 bar)

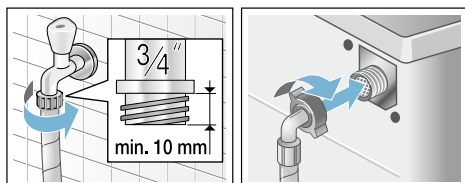
Når vandhanen er åben, skal der strømme mindst 8 l/min.

Hvis vandtrykket er højere, skal der monteres en trykreduktionsventil.

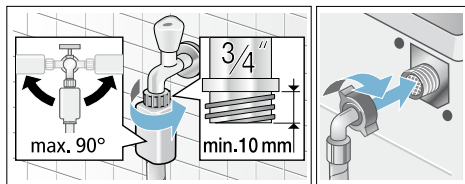
### Tilslutning

Tilslut vandtilløbsslangen på vandhanen ( $\frac{3}{4}$ " = 26,4 mm) og på maskinen (ikke ved modeller med Aquastop, fast installeret slange):

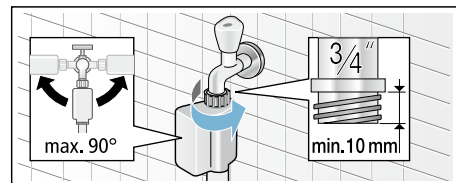
- Model: **Standard**



- Model: **Aqua-Secure**



- Model: **Aquastop**



**Bemærk:** Luk forsigtigt vandhanen op, og kontroller samtidig, om

tilslutningsstederne er tætte. Skrueforbindelse står under vandledningstryk.

## Vandtilførsel

### Pas på! Vandskader

Hvis afløbsslangen glider ud af håndvasken eller ud af tilslutningsstedet på grund af det høje vandtryk under udpumpningen, kan det udrømmende vand føre til vandskader. Fastgør afløbsslangen, så den ikke kan glide ud.

**Bemærk:** Afløbsslangen må hverken knækkes eller strækkes.

Afløbsslangen kan lægges på følgende måder:

- **Afløb i en håndvask**



### Fare for skoldning!

Når der vaskes ved høje temperaturer, kan berøring med det varme vaskevand (f.eks. når det pumpes ud i en håndvask) medføre skoldning.

Rør ikke ved det varme vaskevand.

### Pas på!

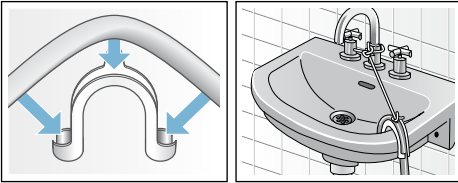
### Beskadigelse af maskine / tøj

Hvis afløbsslangens ende er neddykket i det udpumpede vand, kan vandet blive suget tilbage i maskinen og beskadige både den og tøjet.

Kontroller, at:

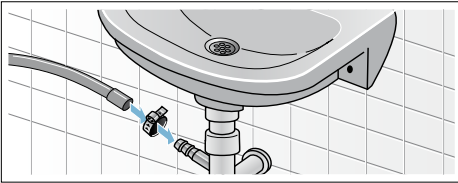
- Proppen ikke lukker afløbet i vasken.
- Afløbsslangens ende ikke er neddykket i det udpumpede vand.
- Vandet løber hurtigt nok af.



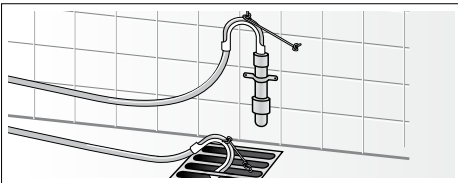


### ■ Afløb i en vandlås

Tilslutningsstedet skal sikres med et spændebånd, Ø 24-40 mm (fås i en faghandel).



### ■ Afløb i et kunststofrør med gummimuffe eller et gulv afløb



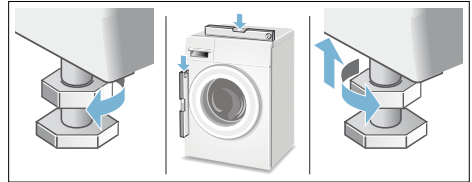
## Indjustering

Indjuster maskinen ved hjælp af et vaterpas.

Kraftig støj, vibrationer og at maskinen „vandrer“ kan skyldes ukorrekt justering!

1. Kontramøtrikkerne løsnes med en skruenøgle ved at dreje dem med uret.
2. Kontroller vaskemaskinens indjustering med et vaterpas, og korriger om nødvendigt. Højden ændres ved at dreje maskinens fødder. Alle maskinens fire fødder skal stå fast på underlaget.
3. Spænd kontramøtrikkerne op mod kabinettet.

Hold foden fast, så højden ikke bliver ændret.  
Kontramøtrikkerne på alle maskinens fire fødder skal være spændt fast til mod kabinettet!



## Elektrisk tilslutning

### ⚠ Advarsel Livsfare!

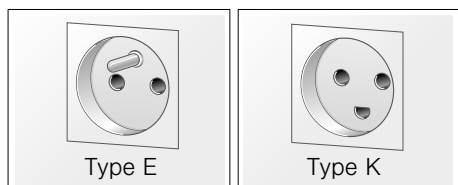
Ved kontakt med spændingsførende dele er der fare for elektrisk stød.

- Rør ikke ved netstikket med våde hænder.
- Træk altid kun i selve netstikket og ikke i ledningen, fordi den kan blive beskadiget af dette.
- Træk aldrig netstikket ud, mens maskinen er i drift.

Apparatet er udstyret med et EU-Schuko-stik (sikkerhedsstik) og kan anvendes i Finland, Norge og Sverige. I Danmark er apparatet kun godkendt til brug i forbindelse med en stikkontakt type E hhv. type CEE7/7-S med et jordben.

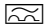
Hvis der kun findes en stikkontakt af type K på tilslutningsstedet, skal apparatet tilsluttes med en egnet stikadapter. Kun på denne kan det sikres, at apparatet er korrekt sikkerhedsjordet. Denne adapter (tilladt til maks. 13 ampere) kan bestilles via kundeservice (reservedelsnr. 616581).

## da Opstilling og tilslutning



Overhold følgende anvisninger, og kontroller at:

### Anvisninger

- Netspændingen og spændingsangivelsen på vaskemaskinen (typeskiltet) stemmer overens. Tilslutningsværdi og den krævede sikring er angivet typeskiltet.
- Vaskemaskinen må kun slutes til vekselstrøm via en forskriftsmæssigt installeret og afsikret stikkontakt.
- Netstik og stikkontakt passer sammen.
- Ledningstværsnittet er stort nok.
- Jordingssystemet er installeret efter forskrifterne.
- Netledningen må kun udskiftes (hvis det er nødvendigt) af en autoriseret elektriker. Der kan købes ekstra netledninger hos kundeservice.
- Der må ikke bruges dobbeltstik, fordelingsstik og forlængerledninger.
- Hvis der anvendes HFI-anlæg, må der kun bruges en type med dette mærke . Kun dette mærke garanterer, at alle aktuelt gældende forskrifter er opfyldt.
- Der skal altid være fri adgang til netstikket.
- Netledningen må ikke knækkes, klemmes, forandres, skæres over eller komme i berøring med varmekilder.

## Inden den 1. vask

Vaskemaskinen er blevet nøje kontrolleret, inden den forlod fabrikken. For at fjerne eventuelle rester af

kontrolvand skal den første vask gennemføres **uden vasketøj**.

### Anvisninger

- Vaskemaskinen skal være **opstillet og tilsluttet korrekt**. → Side 29
  - Vaskemaskinen må aldrig tages i brug, hvis den er beskadiget. Kontakt kundeservice.
1. Kontroller maskinen.
  2. Fjern beskyttelsesfolien fra betjeningspanelet.
  3. Sæt netstikket i stikkontakten.
  4. Luk vandhanen op.
  5. Luk lugen (læg ikke vasketøj i maskinen!).
  6. Vælg programmet **Bomull (Bomuld)**, og indstil temperaturen til **90 °C**.
  7. Luk sæbeskuffen op.
  8. Hæld ca. 1 liter vand i rum **II**.
  9. Fyld et vaskemiddel til kogevaske i rum **II**.  
**Bemærk:** Brug kun halvdelen af den mængde vaskemiddel, som er anbefalet af producenten, for at undgå skumdannelse. Brug ikke et uld- eller finvaskemiddel.
  10. Luk sæbeskuffen.
  11. Tryk på **Start**.
  12. Sluk for maskinen, når programmet er færdigt.
- Vaskemaskinen er nu klar til drift.**

## Transport

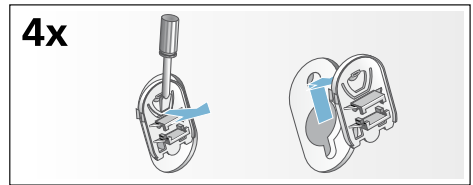
f.eks. ved flytning

### Forberedende arbejde:

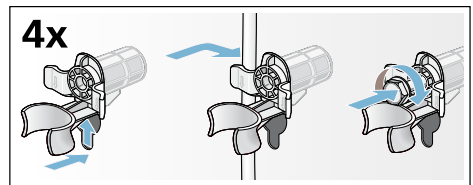
1. Luk for vandhanen.
2. Fjern først vandtrykket i tilløbsslangen.  
Vedligeholdelse - rengøring af sien i tilløbsslangen → Side 23
3. Tap resten af vaskevandet af.  
Vedligeholdelse - pumpe er tilstoppet → Side 21
4. Afbryd vaskemaskinens forbindelse til strømforsyningsnettet.
5. Afmonter slangerne.

### Indbygning af transportsikringer:

1. Tag afdækningerne af, og opbevar dem.  
Brug evt. en skruetrækker.



2. Sæt alle 4 muffer i.  
Klem netledningen fast i holderne.  
Sæt skruerne i, og spænd dem til.



### Før maskinen tages i brug igen:

#### Anvisninger

- Fjern **altid** transportsikringerne!
- Gør følgende for at forhindre, at der løber ubenyttet vaskemiddel ud i afløbet ved næste vask: Hæld ca. 1 liter vand i rum **II**, og vælg og start programmet **Urpumpning (Udpumpning)**.

## Aquastop-garanti

kun for maskiner med Aqua-Stop

Udover de garantikrav, der kan stilles overfor sælger og som er indeholdt i købekontrakten, og udover vores normale produktgaranti, yder vi en garanti på følgende betingelser:

1. Hvis der skulle opstå en vandskade på grund af en fejl på vores Aqua-Stop-system, yder vi erstatning for skader til private brugere.
2. Denne garanti gælder i hele maskinens levetid.
3. En forudsætning for en garantiydelse er, at maskinen med Aqua-Stop er opstillet og tilsluttet fagligt korrekt i henhold til vores vejledning, samt en fagligt korrekt Aqua-Stop forlængelse (originalt tilbehør).  
Vores garantien omfatter ikke defekte vandledninger eller armaturer frem til Aqua-Stop-tilslutningen på vandhanen.
4. Det er principielt ikke nødvendigt at holde maskiner med Aqua-Stop under opsigt under driften hhv. at lukke for vandhanen efter endt brug.  
Vandhanen skal dog lukkes ved fravær i længere tid, f.eks. ved ferier af flere ugers varighed.

## Rådgivning og bestilling af reparation i tilfælde af fejl

DK 44 89 89 85

Der findes kontaktdata for alle lande i den vedlagte kundeservice-liste.

BSH Hausgeräte GmbH  
Carl-Wery-Straße 34  
81739 München  
GERMANY  
siemens-home.com

Produceret af BSH Hausgeräte GmbH med varemærkelicens fra Siemens AG



9000958730 (9511)