

Vaš pralni stroj

Čestitamo – odločili ste se za moderno in visoko kakovostno gospodinjstvo znamke Bosch. Naprava se odlikuje s svojo varčnostjo pri porabi vode in energije. Vsak stroj, ki našo tovarno zapusti, smo skrbno preverili, če dobro funkcionira in je v brezhibnem stanju.

Nadaljnje informacije in izbor naših izdelkov, dodatne opreme in nadomestnih delov najdete na naši spletni strani: www.bosch-home.com ali pa se obrnite na našo servisno službo.

Vsebina

■ Uporaba v skladu z namembnostjo	Stran 1
■ Programi	1
■ Nastavitve in prilagoditev programa	3
■ Pranje	3/4
■ Po pranju	4
■ Posamične nastavitve	5
■ Pomembni napotki	6
■ Pregled programov	7
■ Varnostni napotki	8
■ Vrednosti porabe	8
■ Nega	9
■ Napotki v zvezi z indikatorskimi lučkami	9
■ Vzdrževanje	10
■ Kaj storiti, če	11

Ohranjanje okolja/Namigi za varčevanje z energijo

- Izkoristek največje količine perila za pranje glede na vsak program.
- Pranje normalno onesnaženega perila brez predpranja.
- Razpoložljive temperature veljajo za oznake za nego na tkaninah. Temperature v pralnem stroju se lahko razlikujejo od navedenih, da se zagotovi optimalna kombinacija varčevanja z energijo in dobrega rezultata pranja.
- Pralno sredstvo dozirajte po navodilih proizvajalca pralnega sredstva.
- Če perilo končno sušite v sušilnem stroju, izberite število vrtljajev ožemanja ustrezno navodilom proizvajalca sušilnega stroja.

Uporaba v skladu z namembnostjo

- izključno za uporabo v gospodinjstvih,
- za pranje tekstila, primernega za strojno pranje in volne za ročno pranje v pralnem lugu,
- za delovanje s hladno pitno vodo in s trgovsko običajnimi pralnimi in negovalnimi sredstvi, ki so namenjena za pralne stroje.

- ⚠ **Otrok ne pustite v bližino pralnega stroja brez nadzora odraslih.**
- Otroci in nepoučene osebe stroja ne smejo uporabljati!
- Poskrbite, da se domače živali stroju ne približujejo!
- Pralni stroj lahko zaženete šele potem, ko ste namestili letev podnožja.

Programi

Obširen pregled programov → Stran 7. Število vrtljajev ožemanja je individualno nastavljivo, odvisno od izbranega programa in napredovanja programa.

Cottons (Bombaž)	odporne tkanine
Mix	različne vrste tkanin
Rinse (Izpiranje)	dodatno izpiranje z ožemanjem
Spin (Centrifugiranje)	ročno oprano perilo; dodatno ožemanje z nastavljenim številom vrtljajev
Empty (Izčrpavanje)	izpirne vode pri (Preprečevanje izpiranja = Brez končnega centrifugiranja)
Wool (Volna)	volna, ki se jo da prati ročno ali strojno
Delicates/Silk (Fino/Svila)	občutljive tkanine, ki se jih da prati
Easy-Care (Lahka nega)	tkanine za lahka nego

Priprava

Pravilna namestitve s posebnimi Navodili za namestitve.

Preverite stroj

- Poškodovanega stroja nikoli ne zaganjajte!
- Obvestite servisno službo!

Izvalcite omrežni vtič

- ⚠ Samo s suhimi rokami! Primite samo na vtiču!

Odprite dovod vode

Prekat II: pralno sredstvo za glavno pranje, sol za mehčanje vode, sredstvo za beljenje, sredstvo za odstranjevanje madežev

Prekat I: pralno sredstvo za predpranje

Perilo sortirajte in ga vložite v stroj

Upošteвайте proizvajalčeva navodila o negi! Po navodilih na etiketah za nego. Sortirajte ga glede na vrsto, barvo, nesnažnost in temperaturo pranja. Največjo možno količino nalaganja stroja se ne sme prekoračiti → stran 7.

Upošteвайте pomembne napotke → stran 6! Zaprite vrata pralnega stroja. Kose perila ne zataknite med polnilno okno in gumijasto tesnilo.

Polnjenje pralnega in negovalnega sredstva

Ustrezno dozirajte glede na: količino perila, onesnaženost, trdoto vode (o tem se pozanimajte pri lokalnem podjetju za dobavo vode) in po napotkih proizvajalca čistilnega ter negovalnega sredstva. Tekoče pralno sredstvo natočite v ustrezno dozirno posodico in jo položite v boben. Med delovanjem: previdno pri odpiranju prekata za pralno sredstvo!

ⓘ Gosta sredstva za mehčanje in izpiranje razredčite. S tem preprečite zamašitev.

Prekat II: pralno sredstvo za glavno pranje, sol za mehčanje vode, sredstvo za beljenje, sredstvo za odstranjevanje madežev

Prekat I: pralno sredstvo za predpranje

Nastavitev in prilagoditev programa

(* glede na model)

Zagon/Pavza	Dodatne funkcije	Število vrtljajev centrifugiranja *	Prikazi stanja	Izbirno stikalo programa
⓪	Eco+ Ⓞ	1400	⓪	Easy-Care ⓪
Ⓛ	Ⓛ	1200	Ⓛ	Stop
Ⓜ	Ⓜ	800	Ⓜ	20°
Ⓝ	Ⓝ	400	Ⓝ	40°
Ⓞ	Ⓞ	400	Ⓞ	60°
Ⓟ	Ⓟ	400	Ⓟ	80°
Ⓠ	Ⓠ	400	Ⓠ	90°
Ⓡ	Ⓡ	400	Ⓡ	30° Rinse
Ⓢ	Ⓢ	400	Ⓢ	30° Mix
Ⓣ	Ⓣ	400	Ⓣ	30° Empty

ⓘ Izbirno stikalo programa za vklop/izklop stroja in za izbiro programa. Lahko ga obračate v obe strani.

Izberite ⓪ (Zagon/Pavza)

Pranje



1

2

3

Pranje

4

Izklop

Izbirno stikalo programa postavite na **Stop**.

Zapiranje dovodne pipe

Ni potrebno pri modelih Aqua-Stop → Opombe, Navodila za namestitve.

Jemanje perila iz stroja

Odprite vrata pralnega stroja in vzemite perilo iz njega. Če je (Preprečevanje izpiranja = brez končnega centrifugiranja) aktivno: Izberite število vrtljajev centrifuge ali postavite gumb za izbiro programa na ☼ **Empty** (črpanje) ali ☼ **Spin** (ožemanje). Izberite ⓪ (Zagon/Pavza).

- Odstranite eventualno preostale tujeke – nevarnost rjavenja.
- Polnilno okno in prekat za pralno sredstvo pustite odprto, da se lahko preostala voda posuši.

Konec programa, če...

...indikatorska lučka → (Konec) sveti.

Prekinitev programa

Programi z višjo temperaturo:
- Perilo naj se ohladi: izberite ☼ **Rinse** (Izpiranje).
- Izberite ⓪ (Zagon/Pavza).
Programi z nižjo temperaturo:
- izberite ☼ **Spin** (Centrifugiranje) ali ☼ **Empty** (Izčrpavanje).
- Izberite ⓪ (Zagon/Pavza).

Sprememba programa, če ...

... ste po pomoti izbrali napačen program:
- program ponovno izberite.
- Izberite ⓪ (Zagon/Pavza).
Novi program se začne izvajati od začetka.

Prekinitev programa

- Izberite ⓪ (Zagon/Pavza).
- Po potrebi dodajte perilo (Polnilnega okna ne pustite predolgo odprto – iz perila iztekajoča voda se lahko prelje skozi polnilno okno navzven).
- Izberite ⓪ (Zagon/Pavza).

Posamične nastavitve

● **Število vrtljajev centrifugiranja** → glede na model
Število vrtljajev ožemanja lahko spremenite ali izberete ☼ (zaustavitev izpiranja = brez zaključnega ožemanja, perilo po zadnjem izpiranju ostane v vodi). Vplivi so odvisni od napredka programa. Izbirno najvišje število vrtljajev ožemanja je odvisno od modela in od posamično izbranega programa.

● **Dodatne funkcije** → Pregled programov, Stran 7
Ⓞ Eco+ ☼ (madeži) Podaljšanje časa pranja za intenzivnejše pranje močno onesnaženega perila.

Ⓛ (Predpranje) Za močno onesnaženo perilo. Predpranje pri 30 °C.

Ⓜ (Proti mečkanju) Poseben potek centrifugiranja, ki mu sledi razrahljanje. Nežno zaključno ožemanje z reduciranim številom vrtljajev. Preostala vlažnost perila je rahlo povišana.

Ⓝ (Več vode/ Dodatno izpiranje) Povišan nivo vode. Dodaten izpiranje. Daljše trajanje programa. Za območja z zelo mehko vodo ali pa za še dodatno izboljšanje izida izpiranja.

⓪ (Zagon/Pavza)
Za zagon ali prekinitev programa.

Signal

1. Nastavitev glasnosti brenčala

postavite na o
1 korak v desno
izberite in pridržite + 1 korak v desno
spustite

* Dolg akustični signal – funkcija je aktivirana.
Kratek akustični signal – funkcija ni aktivirana.

Opcija:
Način delovanja za slabovidne *
vklop – izklop

Ⓞ vklop – izklop

2. Nastavite glasnost za ...

1 korak v desno
nastavite glasnost **
1 korak v desno
nastavite glasnost **
postavite na o

** eventualno izberite večkrat

Pomembni napotki

Pred prvim pranjem

Ne vstavljajte nobenega perila. Odprite dovod vode. V prekat II napolnite: - cca. 1 liter vode.
- pralno sredstvo (doziranje po priporočilu proizvajalca za lažje omadeževanje in ustrezno trdoto vode)

Izbirno stikalo programa postavite na ☼ **Easy-Care** (Lahka nega) 60 °C in pritisnite na tipko ⓪ (Zagon/Pavza).
Kod konca programa postavite izbirno stikalo programov na **Stop**.

Obzirno ravnanje s perilom in strojem

- Pri doziranju vseh sredstev za pranje/pomoč/nego brezpogojno upoštevajte napotke proizvajalca sredstev.
- Izpraznite vse žepne perila.
- Pazite, da ne spregledate kovinskih predmetov (sponke za papir itd.).
- Fino perilo perite v mrežici ali vrečki (nogavice, zavese, modrčke za likanje).
- Zadržite in prevleke zapnite.
- Iz žepov ali izza zagibov (manšet) skrtačite pesek.
- Pri zavesah odstranite kljukice ali pa jih perite v mreži ali vreči.

Naložite perilo

Perite velike in majhne kose perila ločeno. Kose perila ne zataknite med polnilno okno in gumijasto tesnilo.

Različno omadeževano perilo

lažje	Nove tkanine perite ločeno. Brez predpranja.
močno	Madeže po potrebi predhodno obdelajte. Izberite dodatno funkcijo Ⓞ Eco+ ☼.
	Vložite manj perila; predpranje. Madeže po potrebi predhodno obdelajte. Izberite dodatno funkcijo Ⓞ Eco+ ☼.

Namakanje

V prekat II nasujte namakalno/pralno sredstvo (po napotkih proizvajalca). Izbirno stikalo programa postavite na ☼ **Cottons** (Bombaž) 30 °C in pritisnite na tipko ⓪ (Zagon/Pavza). Po približno 10 minutah spet pritisnite na tipko ⓪ (Zagon/Pavza), če hočete ta program nadaljevati. Po potrebi spremenite program.

Škrobljenje

Perila se ne sme prati z mehčalcem. Škrobljenje je možno pri vseh programih s tekočim škrobom. Tekoči škrob dolijte po napotkih proizvajalca v prekat za mehčalec ☼ (tega po potrebi poprej očistite).

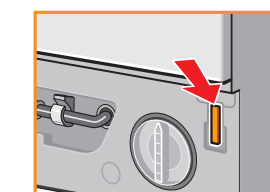
Barvanje/Razbarvanje

Barvajte samo v količinah, ki ustrezajo gospodinjstvom. Sol lahko legirano jeklo razžre! Upoštevajte napotke izdelovalca barvil! Perila ne razbarvajte v pralnem stroju!

Sprostitev v sili

Program teče dalje, ko se omrežno napajanje ponovno vzpostavi. Če želite perilo kljub temu odvzeti, lahko polnilno okno odprete po naslednji napotkih:
Nevarnost opeklin! Raztopina luga in perilo sta lahko zelo vroča. Po možnosti ju pustite, da se ohladi. Ne segajte v boben, če se ta še vrti. Ne odpirajte polnilnega okna, če je v njem viden nivo vode.

1. Izbirno stikalo programa postavite na **Stop**, izvalcite omrežni vtič.
2. Glede demontaže → letve podnožja pogledajte ločeno navodilo za montažo.
3. Sprostitev v sili potegnite navzven s kakšnim orodjem in zapah sprostite. Vložna vrata pralnega stroja se ne dajo odpreti.
4. Glede montaže → letve podnožja pogledajte ločeno navodilo za montažo.



Programi	°C	maks.	Vrsta perila	oDpome tkanine, toplotno odporne tkanine iz bombaža ali lana	oDpome tkanine, toplotno odporne tkanine iz bombaža ali lana	Vrsta perila	oDpome tkanine, toplotno odporne tkanine iz bombaža ali lana
👕 Cottons (Bombaž)	20 - 90 °C	7 kg *	👕	oDpome tkanine, toplotno odporne tkanine iz bombaža ali lana	oDpome tkanine, toplotno odporne tkanine iz bombaža ali lana	👕	oDpome tkanine, toplotno odporne tkanine iz bombaža ali lana
👕 Cottons (Bombaž)	40, 60 °C	3,5 kg *	👕	oDpome tkanine, toplotno odporne tkanine iz bombaža ali lana	oDpome tkanine, toplotno odporne tkanine iz bombaža ali lana	👕	oDpome tkanine, toplotno odporne tkanine iz bombaža ali lana
👕 Easy-Care (Lahka nega)	30 - 60 °C		👕	oDpome tkanine, toplotno odporne tkanine iz bombaža ali lana	oDpome tkanine, toplotno odporne tkanine iz bombaža ali lana	👕	oDpome tkanine, toplotno odporne tkanine iz bombaža ali lana
👕 Mix	30 °C		👕	oDpome tkanine, toplotno odporne tkanine iz bombaža ali lana	oDpome tkanine, toplotno odporne tkanine iz bombaža ali lana	👕	oDpome tkanine, toplotno odporne tkanine iz bombaža ali lana
👕 Delicates/Silk (Fino/Svila)	30 °C		👕	oDpome tkanine, toplotno odporne tkanine iz bombaža ali lana	oDpome tkanine, toplotno odporne tkanine iz bombaža ali lana	👕	oDpome tkanine, toplotno odporne tkanine iz bombaža ali lana
👕 Wool (Volna)	cold (hladno), 30 °C		👕	oDpome tkanine, toplotno odporne tkanine iz bombaža ali lana	oDpome tkanine, toplotno odporne tkanine iz bombaža ali lana	👕	oDpome tkanine, toplotno odporne tkanine iz bombaža ali lana

93.12.9000.09583.15
 Robert Bosch Hausgeräte GmbH
 Carl-Wery-Str. 34
 81739 München/Deutschland
 WIS28141EU

Varnostni napotki

- Preberite ta navodila za uporabo in postavitev in vsa navodila, ki so priložena pralnemu stroju in ustrezno tem navodilom tudi ukrepajte.
- Dokumentacijo obdržite in shranite za kasnejšo uporabo.

Nevarnost udara električnega toka

- Vedno povlecite na mrežnem vtiču, nikoli na kabelskem vodilu.
- Omrežni vtiči vtaknite/iztaknite samo s suhimi rokami.

Življenjska nevarnost

Pri odsluženih napravah:

- Izlecite omrežni vtič.
- Kabelski priključek prerežite in skupaj z vtičem odstranite.
- Zapirni mehanizem vlagalnega okna uničite. Otroci se tako ne morejo zakleniti v aparatu in niso ogroženi.

Nevarnost zadušitve

- Otrokom prepričajte dostop do ovojnine, folije iz plastičnega materiala in embalažnih delov.

Nevarnost zastrupitve

- Sredstva za pranje in nego shranjujte nedostopno za otroke.

Nevarnost eksplozije

- Perilo, ki te ga obdelovali s čistilnimi sredstvi z vsebovanjem razredčil, npr. odstranjevalca madežev/čistilnega bencina, lahko po polnitvi stroja vodi do nastanka eksplozije. Dele perila pred tem temeljito izperite na roko.

Nevarnost poškodb

- Polnilno okno lahko postane zelo vroče.
- Previdno ob izčrpanju vročega luga.
- Ne povzpenjajte se na pralni stroj.
- Ne podpirajte se na odprto polnilno okno.
- Ne segajte v boben, če se ta še vrti.

Vrednosti porabe

Program	Dodatno funkcijo	Naložitev	Poraba toka ***	Voda ***	Trajanje programa ***
👕 Cottons (Bombaž) 20 °C	-	7 kg	0,21 kWh	77 l	1¼ h
👕 Cottons (Bombaž) 40 °C*	@ Eco+ ◀	7 kg	0,78 kWh	77 l	2¼ h
👕 Cottons (Bombaž) 60 °C	-	7 kg	1,30 kWh	77 l	1¼ h
👕 Cottons (Bombaž) 90 °C	-	7 kg	2,26 kWh	90 l	2 h
👕 Easy-Care (Lahka nega) 40 °C*	@ Eco+ ◀	3,5 kg	0,58 kWh	57 l	1¼ h
👕 Delicates/Silk (Fino/Svila) 30 °C	-	2,0 kg	0,17 kWh	30 l	¾ h
👕 Wool (Volna) 30 °C	-	2,0 kg	0,20 kWh	40 l	¾ h

* Nastavitev programa po veljavni evropski normi EN60456. Napotek za primerjalne preizkuse: Za preizkus programov operite navedeno količino perila, uporabite dodatno funkcijo @ Eco+ ◀ in vključite ožemanje z maks. nastavljenim številom vrtljajev.

Program	Dodatno funkcijo	Naložitev	Letna poraba energije	Letna poraba vode
👕 Cottons (Bombaž)	@ Eco+ ◀**	7/3,5 kg	220 kWh	11000 l

** Programska nastavitev za preverjanje uvrščanja po porabi energije po smernici 2010/30/EU se izvaja s hladno vodo (15 °C).

*** Vrednosti odstopajo od podanih glede na različen vodni tlak, trdoto vode in temperaturo dovoda, temperaturo okolja, tip, količino, onesaženost perila, pralno sredstvo, nihanje v omrežni napetosti in izbranih dodatnih funkcijah.

Opombe v prikazovalnem polju

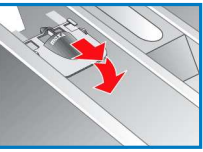
glede na model

Namestitve vstavka za doziranje tekočih pralnih sredstev:

- vzemite predalček za pralno sredstvo iz stroja ven → Stran 10.
- Porinite vstavek naprej.

Vstavka ne uporabljajte (porinite ga navzgor):

- za tekoča pralna sredstva v obliki gela in pralni prašek,
- pri programih s ↓ predpranjem.



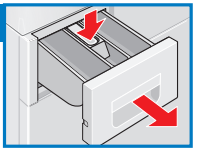
Nega

Ohišje stroja, upravljalni pult

- Ostanke pralnih sredstev odstranite takoj.
- Otrite z mehko, vlažno krpo.
- Čiščenje stroja z vodnim curkom je prepovedano.

Čiščenje prekata za pralno sredstvo ...

... če v njem obstajajo ostanke pralnih in mehčalnih sredstev.



Prekat naj ostane odprt, tako da lahko ostanek vode od čiščenja izhlapi.

Pralni boben

Polnilno okno pustite odprto, da se s tem boben posuši. Uporabljajte čistila brez vsebovanja klora in tudi ne jeklene volne.

Razapnenčenje *Brez perila v stroju!*

Pri pravilnem doziranju pralnih sredstev razapnenčenje ni potrebno. Če pa le, postopajte po navodilih proizvajalca sredstva za razapnenčenje. Primerna sredstva za razapnenčenje lahko naročite preko naše spletne strani ali preko servisne službe.

Napotki v zvezi z indikatorskimi lučkami

glede na model

Oglasi se akustični signal, indikatorske lučke za število vrtljajev centrifuge in stanja utripajo:

✘ Polnilno okno pravilno zaprite; eventualno je vključeno perilo.	✘ Vodno pipo popolnoma odprite, dovodna cev je preščipnjena, vključena. Očistite sito → Stran 10, Premajhen vodni tlak.	✘ Črpalka za lug je zamašena. Očistite črpalko za lug → Stran 10. Odvodna gibka cev/odtočna cev je zamašena; očistite jo na sifonu → Stran 10.	✘ Napaka motorja. Pokličite servisno službo!
✘ or	✘ or	✘ or	✘ or


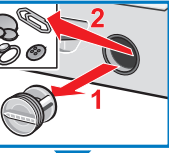
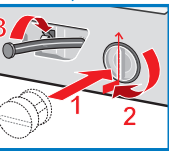
Druge indikacije: Stroj izključite, počakajte 5 minut in ga ponovno vključite. Če se ponovno pokaže isti prikaz, obvestite servisno službo → Navodila za namestitvev.

Vzdrževanje

Črpalka za lug

Izbirno stikalo programa postavite na **Stop**, izvlecite omrežni vtič.


- Cev za izpraznitev snemite z držaja. Odstranite zapirni pokrov, lug pustite odteče. Natakните zapiralno kapico.
- Pokrov črpalke previdno odvijte (ostanek vode).
- Očistite notranjost, navoje pokrova črpalke in ohišje črpalke (kolesce s krili črpalke za lug se mora prosto vrteti).
- Pokrov črpalke za lug ponovno natakните in privijte. Držaj ostane v navpičnem položaju. Cev za izpraznitev ponovno zatakните na držaj.

Odtočna cev na sifonu

Izbirno stikalo programa postavite na **Stop**, izvlecite omrežni vtič.

- Odvijte cevno objemko, odtočno cev previdno snemite (preostala voda).
- Odvodno cev in sifon očistite.
- Odtočno cev ponovno natakните in priključno mesto zavarujte s cevno objemko.

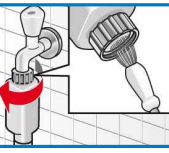
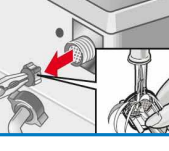


Sito v dovodu za vodo

Nevarnost udara toka!
 Varnostne priprave Aqua-Stop ne potopite v vodo (vsebuje električni ventil).

Znižajte vodni tlak v dovodni cevi:

- Zaprite vodovodno pipo!
- Izberite poljuben program (razen @ Spin/Empty (Centrifugiranje izčrpanje)).
- Izberite (Zagon/Pavza). Program pustite teči približno 40 sekund.
- Izbirno stikalo programa postavite na **Stop**. Izvlecite omrežni vtič.

Očistite sito:

- snemite cev z dovodne pipe.
- Sito očistite z manjšo ščetko.

in/ali za modele Standard in Aqua-Secure: Snemite gibko cev na hrbtni strani aparata, sito snemite s pomočjo klešč in ga očistite.

6. Cev ponovno priključite in preverite, če tesni.

Kaj storiti, če ...

Voda odteka	– Odtočno cev pravilno pritrdite, nadomestite. – Zategnite vijaki spoj dovodne cevi.
Ni dovoda vode.	– Niste pritisnili (Zagon/Pavza)? – Dovod vode ni odprt? – Eventualno, sito je zamašeno? Očistite sito → Stran 10. – Cev za dovod vode je prepognjena ali vkleščena?
Vrata za nalaganje se ne dajo odpreti.	– Aktivna je varnostna funkcija. Prekinitev programa? → Stran 4. – Izbrali ste (Zaustavitev izpiranja = Brez končnega centrifugiranja) → Stran 3, 4. – Možno odprite preko odpahovanja v sili? → Stran 6.
Program se ne zažene.	– Izberite (Zagon/Pavza)-čas izbran? – So vrata za nalaganje zaprta?
Lužne raztopine stroj ne izčrpa.	– Izbrali ste (Zaustavitev izpiranja = Brez končnega centrifugiranja) → Stran 3, 4. – Očistite črpalko za lug → Stran 10. – Očistite odtočno cev.
V bobnu ni videti vode.	– To ni napaka – nivo vode je pod tem opazovalnega okna.
Izid centrifugiranja ni zadovoljiv. Perilo je mokro/premokra.	– To ni napaka – sistem za kontrolo neuravnoteženosti je ožemanje prekinil zaradi nepravilno porazdeljenega perila. – V stroj vložite majhne in velike kose perila. – (Proti mečkanju) izbran? → Stran 5. – Je izbrano število vrtljajev premajhno? → Stran 5.
Dolžina programa se med pralnim ciklusom spreminja.	– To ni napaka – potek programa se prilagodi pri vsakem pralnem procesu znova. To lahko vodi do spreminjanja dolžine izvajanja programa na prikazu.
Večkratno ožemanje.	– To ni napaka – sistem za kontrolo neuravnoteženosti izenačuje nesorazmerje.
Ostanek vode v prekatu za negovalna sredstva.	– To ni napaka – vpliv negovalnega sredstva ni oprnjen. – Po potrebi vnos očistite → Stran 9.
Nastajanje vonja v pralnem stroju.	– Izvedite program Cottons (Bombaž) 90 °C brez perila. Uporabljajte pralna sredstva za strojno pranje.
Iz predala za pralno sredstvo izhaja pena.	– Ste uporabili preveč pralnega sredstva? – Pomešajte 1 jedilno žlico mehčalca s ½ litra vode in dodajte v prekat II (ne pri športnih tkaninah in oblekah s perjem!). – Pri naslednjem pranju zmanjšajte količino pralnega sredstva.
Nastanek hrupa, vibracije in »potovanje« stroja pri centrifugiranju.	– So noge stroja pritrjene? – Nastavite noge stroja → Navodila za namestitvev. – Ste transportna varovala odstranili? – Odstranite transportna varovala → Navodila za namestitvev.
Hrup ob centrifugiranju in izčrpanju.	– Očistite črpalko za lug → Stran 10.
Indikatorske lučke med delovanjem ne delujejo.	– Izpad električnega toka? – Še je sprožila varovalka? Varovalko vključite, nadomestite. – Če se napaka večkrat ponovi, obvestite servisno službo.
Potek programa traja dlje kot ponavadi.	– To ni napaka – sistem za kontrolo neuravnoteženosti izenačuje nepravilno porazdeljeno perilo z večkratnim porazdeljevanjem. – To ni napaka – sistem za preprečevanje penjenja je aktiven – k pranju se doda še dodatno izpiranje.
Ostanki pralnega sredstva na perilu.	– Nekatera pralna sredstva brez fosfatov vsebujejo ostanke, ki se ne topijo v vodi. – Izberite Rinse (Izpiranje) ali pa perilo po pranju okračite.
V stanju dodatne naložitve utripa (Zagon/Pavza) zelo hitro in oglasi se zvočni signal.	– Nivo vode je previsok. Dodatna naložitev perila ni možna. – Po potrebi takoj zaprite polnilno okno. – Za nadaljevanje programa pritisnite tipko (Zagon/Pavza).

Če napake ne morete odpraviti sami (vkllop/izklop stroja) ali pa je potrebno popravilo: – Izbirno stikalo programa postavite na **Stop**, izvlecite omrežni vtič. – Zaprite dovod vode in pokličite servisno službo → Navodila za namestitvev.



Register your new Bosch now:
www.bosch-home.com/welcome

Washing machine WIS28141EU



! Nujno upoštevajte Varnostne napotke na Strani 8!

! Observe the safety instructions on page 8.

! Pralni stroj zaženite prvič šele, ko ste prebrali ta Navodila za uporabo in posebna Navodila za namestitvev!

Vaš pralni stroj

Čestitamo – odločili ste se za moderno in visoko kakovostno gospodinjsko napravo znamke Bosch. Naprava se odlikuje s svojo varčnostjo pri porabi vode in energije.

Vsak stroj, ki našo tovarno zapusti, smo skrbno preverili, če dobro funkcioniira in je v brezhibnem stanju.

Nadaljnje informacije in izbor naših izdelkov, dodatne opreme in nadomestnih delov najdete na naši spletni strani:

www.bosch-home.com ali pa se obrnite na našo servisno službo.

Vsebina

Stran

■ Uporaba v skladu z namembnostjo	1
■ Programi	1
■ Nastavitev in prilagoditev programa	3
■ Pranje	3/4
■ Po pranju	4
■ Posamične nastavitve	5
■ Pomembni napotki	6
■ Pregled programov	7
■ Varnosti napotki	8
■ Vrednosti porabe	8
■ Nega	9
■ Napotki v zvezi z indikatorskimi lučkami	9
■ Vzdrževanje	10
■ Kaj storiti, če	11



Ohranjanje okolja/Namigi za varčevanje z energijo

- Izkoristek največje količine perila za pranje glede na vsak program.
- Pranje normalno onesnaženega perila brez predpranja.
- Razpoložljive temperature veljajo za oznake za nego na tkaninah. Temperature v pralnem stroju se lahko razlikujejo od navedenih, da se zagotovi optimalna kombinacija varčevanja z energijo in dobrega rezultata pranja.
- Pralno sredstvo dozirajte po navodilih proizvajalca pralnega sredstva.
- Če perilo končno sušite v sušilnem stroju, izberite število vrtljajev ožemanje ustrezno navodilom proizvajalca sušilnega stroja.

Uporaba v skladu z namembnostjo

- izključno za uporabo v gospodinjstvih,
- za pranje tekstila, primerne za strojno pranje in volne za ročno pranje v pralnem lugu,
- za delovanje s hladno pitno vodo in s trgovsko običajnimi pralnimi in negovalnimi sredstvi, ki so namenjena za pralne stroje.



- *Otrok ne pustite v bližino pralnega stroja brez nadzora odraslih.*
- *Otroci in nepoučene osebe stroja ne smejo uporabljati!*
- *Poskrbite, da se domače živali stroju ne približujejo!*
- *Pralni stroj lahko zaženete šele potem, ko ste namestili letev podnožja.*

Programi

Obširen pregled programov → Stran 7.

Število vrtljajev ožemanja je individualno nastavljivo, odvisno od izbranega programa in napredovanja programa.

Cottons (Bombaž)	odporne tkanine
Cottons (Bombaž)	odporne tkanine
Mix	različne vrste tkanin
Rinse (Izpiranje)	dodatno izpiranje z ožemanjem
Spin (Centrifugiranje)	ročno oprano perilo; dodatno ožemanje z nastavljenim številom vrtljajev
Empty (Izčrpavanje)	izpirne vode pri (Preprečevanje izpiranja = Brez končnega centrifugiranja)
Wool (Volna)	volna, ki se jo da prati ročno ali strojno
Delicates/Silk (Fino/Svila)	občutljive tkanine, ki se jih da prati
Easy-Care (Lahka nega)	tkanine za lahko nego

Priprava



Pravilna namestitve s posebnimi Navodili za namestitvev.



Preverite stroj

- Poškodovanega stroja nikoli ne zaganjajte!
- Obvestite servisno službo!



Izvalcite omrežni vtič

Samo s suhimi rokami!
Primite samo na vtiču!



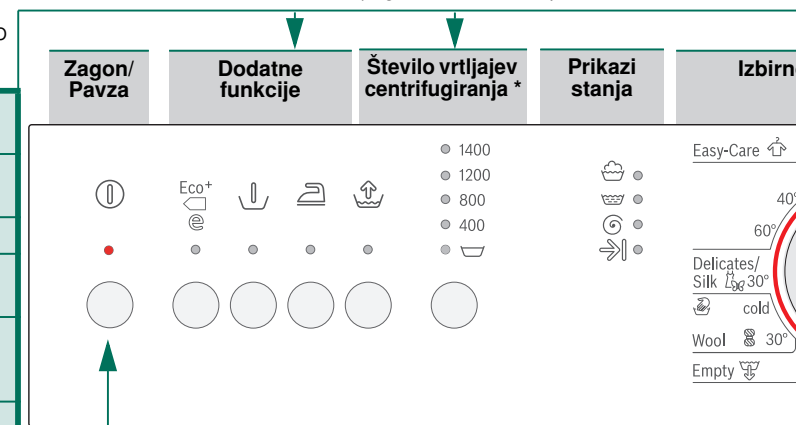
Odprite dovod vode

Prekat II: pralno sredstvo za glavno pranje, sol za mehčanje vode, sredstvo za belinje, sredstvo za odstranjevanje madežev

Prekat ☼: mehčalec za perilo, škrob

Prekat I: pralno sredstvo za predpranje

(* glede na model)



Izb
izkl
Lah

Pred prvim pranjem
enkrat perite brez vložene perila → Stran 9.

Perilo sortirajte in ga vložite v stroj

Upoštevajte proizvajalčeva navodila o negi!
Po navodilih na etiketah za nego.

Sortirajte ga glede na vrsto, barvo, nesnažnost in temperaturo pranja.
Največjo možno količino nalaganja stroja se ne sme prekoračiti → stran 7.

Upoštevajte pomembne napotke → stran 6!

Perite velike in majhne kose perila ločeno.
Prizrite vrata pralnega stroja. Kose perila ne zatakajte med polnilno okno in gumijasto tesnilo.

Polnjenje pralnega in negovalnega sredstva

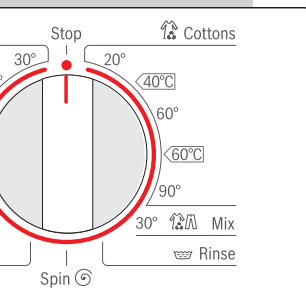
Ustrezno dozirajte glede na:
količino perila, onesnaženost, trdoto vode (o tem se zanimajte pri lokalnem podjetju za dobavo vode) in po napotkih proizvajalca čistilnega ter negovalnega sredstva.

Tekoče pralno sredstvo natočite v ustrezno dozirno posodico in jo položite v boben.
Med delovanjem: previdno pri odpiranju prekata za pralno sredstvo!

i Gosta sredstva za mehčanje in izpiranje razredčite.
S tem preprečite zamašitev.

Nastavitev in prilagoditev programa

o stikalo programa



i Dodatne funkcije in število vrtljajev centrifuge → Posamične nastavitve, Stran 5.

Izberite **Ⓢ** (Zagon/Pavza)

irno stikalo programa za vklop/
lop stroja in za izbiro programa.
nko ga obračate v obe strani.

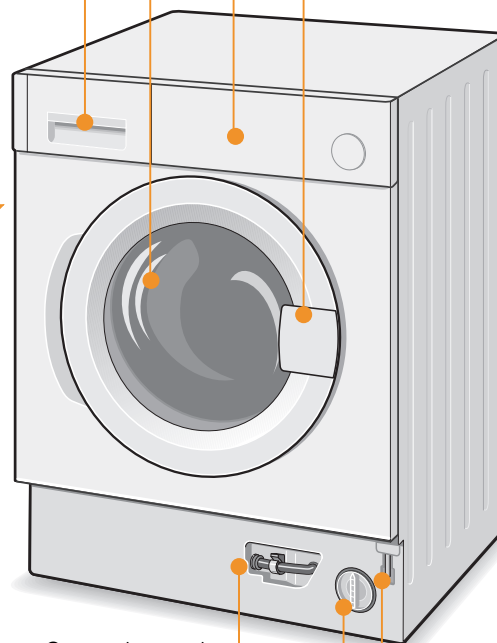
Pranje

Predal za pralno sredstvo
s prekati I, II, Ⓢ

Vrata za nalaganje

Upravljalno polje

Držaj polnilnega okna



Cev za izpraznitev

Črpalka za lug

Sprostitev v sili

1

2



Izklop

Izbirno stikalo programa postavite na **Stop**.

Zapiranje dovodne pipe

Ni potrebno pri modelih Aqua-Stop
→ Opombe, Navodila za namestitev.

Jemanje perila iz stroja

Odprite vrata pralnega stroja in vzemite perilo iz njega.
Če je **⊘** (Preprečevanje izpiranja = brez končnega centrifugiranja) aktivno:
Izberite število vrtljajev centrifuge ali postavite gumb za izbiro programa na **⊘ Empty** (črpanje) ali **Ⓢ Spin** (ožemanje). Izberite **Ⓢ** (Zagon/Pavza).



- Odstranite eventualno preostale tujke – nevarnost rjavenja.
- Polnilno okno in prekat za pralno sredstvo pustite odprto, da se lahko preostala voda posuši.

Konec programa, če...

...indikatorska lučka **⊘** (Konec) sveti.

Prekinitev programa

Programi z višjo temperaturo:

- Perilo naj se ohladi: izberite **⊘ Rinse** (Izpiranje).
- Izberite **Ⓢ** (Zagon/Pavza).

Programi z nižjo temperaturo:

- izberite **Ⓢ Spin** (Centrifugiranje) ali **⊘ Empty** (Izčrpavanje).
- Izberite **Ⓢ** (Zagon/Pavza).

Sprememba programa, če ...

... ste po pomoti izbrali napačen program:

- program ponovno izberite.
- Izberite **Ⓢ** (Zagon/Pavza).
- Novi program se začne izvajati od začetka.

Prekinitev programa

- Izberite **Ⓢ** (Zagon/Pavza).
- Po potrebi dodajte perilo (Polnilnega okna ne pustite predolgo odprto – iz perila iztekajoča voda se lahko prelije skozi polnilno okno navzven).
- Izberite **Ⓢ** (Zagon/Pavza).

Pranje

Posamične nastavitve

Število vrtljajev centrifugiranja → glede na model

Število vrtljajev ožemanja lahko spremenite ali izberete ☐ (zaustavitev izpiranja = brez zaključnega ožemanja, perilo po zadnjem izpiranju ostane v vodi). Vplivi so odvisni od napredka programa. Izbirno najvišje število vrtljajev ožemanja je odvisno od modela in od posamično izbranega programa.

Dodatne funkcije → Pregled programov, Stran 7

Ⓜ Eco+ ☐ (madeži) Podaljšanje časa pranja za intenzivnejše pranje močno onesnaženega perila.

⏪ (Predpranje) Za močno onesnaženo perilo. Predpranje pri 30 °C.

⏮ (Proti mečkanju) Poseben potek centrifugiranja, ki mu sledi razrahljanje. Nežno zaključno ožemanje z reduciranim številom vrtljajev. Preostala vlažnost perila je rahlo povišana.

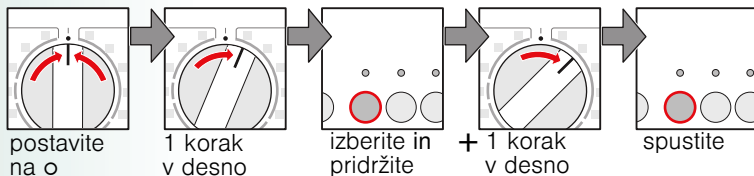
⏴ (Več vode/ Dodatno izpiranje) Povišan nivo vode. Dodaten izpiranje. Daljše trajanje programa. Za območja z zelo mehko vodo ali pa za še dodatno izboljšanje izida izpiranja.

Ⓜ (Zagon/Pavza)

Za zagon ali prekinitev programa.

Signal

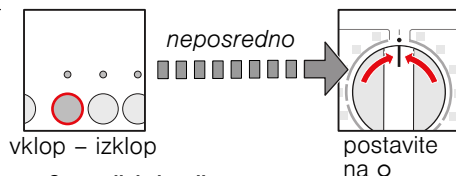
1. Nastavitev glasnosti brenčala



* Dolg akustični signal - funkcija je aktivirana.
Kratek akustični signal - funkcija ni aktivirana.

Opcija:

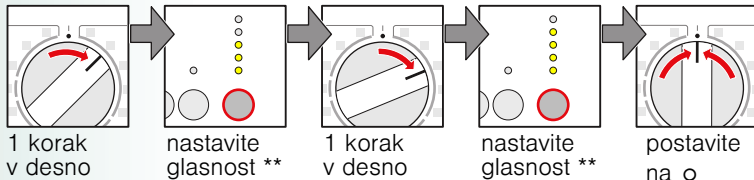
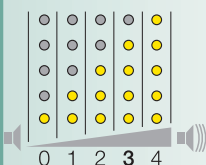
Način delovanja za slabovidne *
vklop - izklop



... Zvok tipk

... Opozorilni signali

2. Nastavite glasnost za ...



** eventualno izberite večkrat



Pomembni napotki



Pred prvim pranjem

Ne vstavljajte nobenega perila. Odprite dovod vode. V prekat II napolnite:

- cca. 1 liter vode.
- pralno sredstvo (doziranje po priporočilu proizvajalca za lažje omadeževanje in ustrezno trdoti vode)

Izbirno stikalo programa postavite na ☐ **Easy-Care** (Lahka nega) 60 °C in pritisnite na tipko Ⓜ (Zagon/Pavza).

Kod konca programa postavite izbirno stikalo programov na **Stop**.



Obzirno ravnanje s perilom in strojem

- Pri doziranju vseh sredstev za pranje/pomoč/nego brezpogojno upoštevajte napotke proizvajalca sredstev.
- Izpraznite vse žepe perila.
- Pazite, da ne spregledate kovinskih predmetov (sponke za papir itd.).
- Fino perilo perite v mrežici ali vrečki (nogavice, zavese, modrčke za likanje).
- Zadrge in prevleke zapnite.
- Iz žepov ali izza zagibov (manšet) skrajšajte pesek.
- Pri zavesah odstranite kljukice ali pa jih perite v mreži ali vreči.



Naložite perilo

Perite velike in majhne kose perila ločeno.

Kose perila ne zataknite med polnilno okno in gumijasto tesnilo.



Različno omadeževano perilo

lažje	Nove tkanine perite ločeno. Brez predpranja.
močno	Madeže po potrebi predhodno obdelajte. Izberite dodatno funkcijo Ⓜ Eco+ ☐. Vložite manj perila; predpranje. Madeže po potrebi predhodno obdelajte. Izberite dodatno funkcijo Ⓜ Eco+ ☐.



Namakanje

Vložite perilo podobnih barv.

V prekat II nasujite namakalno/pralno sredstvo (po napotkih proizvajalca). Izbirno stikalo programa postavite na ☐ **Cottons** (Bombaž) 30 °C in pritisnite na tipko Ⓜ (Zagon/Pavza). Po približno 10 minutah spet pritisnite na tipko Ⓜ (Zagon/Pavza). Po namakanju po potrebi spremenite program ali pa ponovno pritisnite na tipko Ⓜ (Zagon/Pavza), če hočete ta program nadaljevati. Po potrebi spremenite program.



Škrobljenje

Perila se ne sme prati z mehčalcem.

Škrobljenje je možno pri vseh programih s tekočim škrobom. Tekoči škrob dolijte po napotkih proizvajalca v prekat za mehčalec ☐ (tega po potrebi poprej očistite).



Barvanje/Razbarvanje

Barvajte samo v količinah, ki ustrezajo gospodinjstvom. Sol lahko legirano jeklo razžre! Upoštevajte napotke izdelovalca barvil! Perila ne razbarvajte v pralnem stroju!



Sprostitev v sili npr. po izpadu električnega toka

Program teče dalje, ko se omrežno napajanje ponovno vzpostavi. Če želite perilo kljub temu odvzeti, lahko polnilno okno odprete po naslednji napotkih:



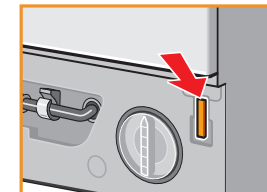
Nevarnost opeklin!

Raztopina luga in perilo sta lahko zelo vroča. Po možnosti ju pustite, da se ohladi.

Ne segajte v boben, če se ta še vrti.

Ne odpirajte polnilnega okna, če je v njem viden nivo vode.

1. Izbirno stikalo programa postavite na **Stop**, izvlecite omrežni vtič.
2. Glede demontaže → letve podnožja pogledajte ločeno navodilo za montažo.
3. Iztočite pralni lug → Stran 10.
4. Sprostitev v sili potegnite navzven s kakšnim orodjem in zapah sprostite.
5. Glede montaže → letve podnožja pogledajte ločeno navodilo za montažo.



Pregled programov

→ Upoštevajte tabelo porabnih vrednosti na Strani 8 in napotke na Strani 6!



maks.

Vrsta perila

Dodatne funkcije, napotki

Programi	°C	maks.	Vrsta perila	Dodatne funkcije, napotki
Cottons (Bombaž)	20 - 90 °C		odporne tkanine, toplotno odporne tkanine iz bombaža ali lana	Eco+ (Predpranje), (Proti mečkaniu), Dodatno izpiranje
Cottons (Bombaž)	40, 60 °C	7 kg *		Eco+ (Predpranje), (Proti mečkaniu), Dodatno izpiranje
Easy-Care (Lahka nega)	30 - 60 °C	3,5 kg *	tkanine za lahko nego iz bombaža, lana, sintetične in mešanih vlaken	Eco+ (Predpranje), (Proti mečkaniu), Dodatno izpiranje; različne vrste tkanin, ki jih je mogoče prati skupaj
Mix	30 °C		tkanine iz bombaža in tkanine za lahko nego	Eco+ (Predpranje), (Proti mečkaniu), Dodatno izpiranje; nobeno centrifugiranje med izpiranji
Delicates/Silk (Fino/Svila)	30 °C	2 kg	za občutljive tkanine, ki se jih da prati, npr. iz svile, satena, sintetične ali mešanih vlaken (npr. zavese)	Eco+ (Predpranje), (Proti mečkaniu), Dodatno izpiranje; posebej obzirno pranje, ki preprečuje krčenje perila; daljše prekinitive pranja (tekstil miruje v pralnem lugu)
Wool (Volna)	cold (hladno), 30 °C		volna, ki se jo da prati ročno ali strojno, ali tekstil z visokim odstotkom vsebovanja volne	Rinse (Izpiranje) , Spin (Centrifugiranje) , Empty (Izčrpavanje)

Dodatni programi **Rinse (Izpiranje)**, **Spin (Centrifugiranje)**, **Empty (Izčrpavanje)**

i Programi so časovno optimirani za rahlo onesnažene tkanine. Pri močnejše onesnaženih tkaninah zmanjšajte količino polnjenja ali vklopite dodatno funkcijo npr. (madeži).

Pri pranju z maksimalnim polnjenjem s programi, ki so označeni z zvezdico *, vedno izberite dodatno funkcijo (madeži).

Kot kratek program je neodvisno od vrste perila, najbolj primeren program **Easy Care** (enostavna nega) 40 °C z maks. nastavljenim številom vrtljajev.

Programi brez predpranja – pralno sredstvo dodajte v prekat II, pri programih s predpranjem – pralno sredstvo dodajte v prekat I in II.

9312/9000958315



Robert Bosch Hausgeräte GmbH
Carl-Wery-Str. 34
81739 München/Deutschland

WIS28141EU



Varnostni napotki

- Preberite ta navodila za uporabo in postavitev in vsa navodila, ki so priložena pralnemu stroju in ustrezno tem navodilom tudi ukrepajte.
- Dokumentacijo obdržite in shranite za kasnejšo uporabo.

Nevarnost udara električnega toka

- Vedno povlecite na mrežnem vtiču, nikoli na kabelskem vodilu.
- Omrežni vtič vtaknite/iztaknite samo s suhimi rokami.

Življenjska nevarnost

- Pri odsluženih napravah:
- Izvlecite omrežni vtič.
 - Kabelski priključek prerežite in skupaj z vtičem odstranite.
 - Zapirni mehanizem vlagalnega okna uničite. Otroci se tako ne morejo zakleniti v aparatu in niso ogroženi.

Nevarnost zadušitve

- Otrokom preprečite dostop do ovojnine, folije iz plastičnega materiala in embalažnih delov.

Nevarnost zastrupitve

- Sredstva za pranje in nego shranjujte nedostopno za otroke.

Nevarnost eksplozije

- Perilo, ki te ga obdelovali s čistilnimi sredstvi z vsebovanjem razredčil, npr. odstranjevalca madežev/čistilnega bencina, lahko po polnitvi stroja vodi do nastanka eksplozije. Dele perila pred tem temeljito izperite na roko.

Nevarnost poškodb

- Polnilno okno lahko postane zelo vroče.
- Previdno ob izčrpanju vročega luga.
- Ne povzpenjajte se na pralni stroj.
- Ne podpirajte se na odpto polnilno okno.
- Ne segajte v boben, če se ta še vrti.

Vrednosti porabe

Program	Dodatno funkcijo	Naložitev	Poraba toka **	Voda ***	Trajanje programa ***
Cottons (Bombaž) 20 °C	-	7 kg	0,21 kWh	77 l	1¼ h
Cottons (Bombaž) 40 °C*		7 kg	0,78 kWh	77 l	2¼ h
Cottons (Bombaž) 60 °C	-	7 kg	1,30 kWh	77 l	1¾ h
Cottons (Bombaž) 90 °C	-	7 kg	2,26 kWh	90 l	2 h
Easy-Care (Lahka nega) 40 °C*		3,5 kg	0,58 kWh	57 l	1¼ h
Delicates/Silk (Fino/Svila) 30 °C	-	2,0 kg	0,17 kWh	30 l	¾ h
Wool (Volna) 30 °C	-	2,0 kg	0,20 kWh	40 l	¾ h

*Nastavitev programa po veljavni evropski normi EN60456. Napotek za primerjalne preizkuse: Za preizkus programov operite navedeno količino perila, uporabite dodatno funkcijo in vklopite ožemanje z maks. nastavljenim številom vrtljajev.

Program	Dodatno funkcijo	Naložitev	Letna poraba energije	Letna poraba vode
Cottons (Bombaž)	**	7/3,5 kg	220 kWh	11000 l

** Programska nastavitev za preverjanje uvrščanja po porabi energije po smernici 2010/30/EU se izvaja s hladno vodo (15 °C).

***Vrednosti odstopajo od podanih glede na različen vodni tlak, trdoto vode in temperaturo dovoda, temperaturo okolja, tip, količino, onesnaženost perila, pralno sredstvo, nihanje v omrežni napetosti in izbranih dodatnih funkcijah.

Opombe v prikazovalnem polju glede na model

- Namestitev vstavka za doziranje tekočih pralnih sredstev:
- vzemite predalček za pralno sredstvo iz stroja ven → *Stran 10*.
 - Porinite vstavek naprej.
- Vstavka ne uporabljajte (porinite ga navzgor):
- za tekoča pralna sredstva v obliki gela in pralni prašek,
 - pri programih s ↓ predpranjem.



Nega



- **Nevarnost udara električnega toka!** *Izvlecite omrežni vtič!*
- **Nevarnost eksplozije!** *Nobenhil razredčil!*

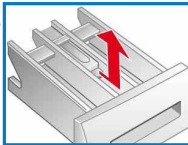
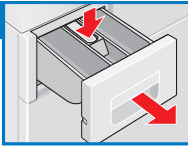
Ohišje stroja, upravljalni pult

- Ostanke pralnih sredstev odstranite takoj.
- Otrite z mehko, vlažno krpo.
- Čiščenje stroja z vodnim curkom je prepovedano.

Čiščenje prekata za pralno sredstvo ...

... če v njem obstajajo ostanki pralnih in mehčalnih sredstev.

1. Prekat izvlecite, pritisnite na zapah in prekat popolnoma izvlecite.
2. Zapah snemite iz prekata: s prstom pritisnite na vstavek od spodaj navzgor.
3. Prekat in vstavek operite z vodo in ščetko in ju posušite.
4. Vstavek ponovno vstavite in ga zapnite (cilinder natakните na vodilni zatič).
5. Prekat za pralno sredstvo vtaknite v odprtino.



Prekat naj ostane odprt, tako da lahko ostanek vode od čiščenja izhlapi.

Pralni boben

Polnilno okno pustite odprto, da se s tem boben posuši. Uporabljajte čistila brez vsebovanja klora in tudi ne jeklene volne.

Razapnenčenje Brez perila v stroju!

Pri pravilnem doziranju pralnih sredstev razapnenčenje ni potrebno. Če pa le, postopajte po navodilih proizvajalca sredstva za razapnenčenje. Primerna sredstva za razapnenčenje lahko naročite preko naše spletne strani ali preko servisne službe.

Napotki v zvezi z indikatorскими lučkami glede na model

Oglasi se akustični signal, indikatorske lučke za število vrtljajev centrifuge in stanja utripajo:

✗ Polnilno okno	✗ Vodno pipo popolnoma	✗ Črpalka za lug je
✗ ✗ pravilno zaprite;	✗ ✗ odprite, dovodna cev je	✗ ✗ zamašena. Očistite
✗ ✗ eventualno je	✗ ✗ preščipnjena, vklenjena.	✗ ✗ črpalko za lug
✗ ✗ vklenjeno perilo.	✗ ✗ Očistite sito → <i>Stran 10</i> .	✗ ✗ → <i>Stran 10</i> . Odvodna
✗ ✗	✗ ✗ Premajhen vodni tlak.	✗ ✗ gibka cev/odtočna cev je
✗ ✗	✗ ✗	✗ ✗ zamašena; očistite jo na
✗ ✗	✗ ✗	✗ ✗ sifonu → <i>Stran 10</i> .
✗ Voda v talnem	✗ or	✗ or
✗ ✗ zbiralniku, naprava	✗ ✗ or	✗ ✗ or
✗ ✗ ne tesni več.	✗ ✗	✗ ✗ or
✗ ✗ Pokličite servisno	✗ ✗	✗ ✗ or
✗ ✗ službo!	✗ ✗	✗ ✗ or
✗ ✗	✗ ✗	✗ ✗ or

Druge indikacije: Stroj izključite, počakajte 5 minut in ga ponovno vključite. Če se ponovno pokaže isti prikaz, obvestite servisno službo → *Navodila za namestitev*.

Vzdrževanje



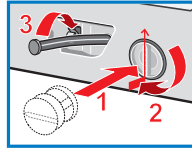
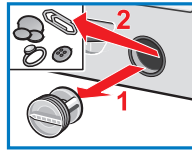
- **Nevarnost opekin!**
- *Pralni lug naj se ohladi!*
- *Zaprte dovod vode!*



Črpalka za lug

Izbirno stikalo programa postavite na **Stop**, izvlecite omrežni vtič.

1. Cev za izpraznitev snemite z držaja. Odstranite zapirni pokrov, lug pustite odteče. Natakните zapiralno kapico.
2. Pokrov črpalke previdno odvijte (ostanek vode).
3. Očistite notranjost, navoje pokrova črpalke in ohišje črpalke (kolesce s krili črpalke za lug se mora prosto vrteči).
4. Pokrov črpalke za lug ponovno natakните in privijte. Držaj ostane v navpičnem položaju. Cev za izpraznitev ponovno zatakните na držaj.



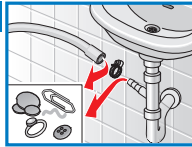
Za preprečitev, da ob naslednjem pranju pralno sredstvo neuporabljeno odteče v odtok: v prekat II vlijete 1 liter vode in zaženite program **Empty** (Izčrpavanje).



Odtočna cev na sifonu

Izbirno stikalo programa postavite na **Stop**, izvlecite omrežni vtič.

1. Odvijte cevno objemko, odtočno cev previdno snemite (preostala voda).
2. Odvodno cev in sifon očistite.
3. Odtočno cev ponovno natakните in priključno mesto zavarujte s cevno objemko.



Sito v dovodu za vodo

Nevarnost udara toka!

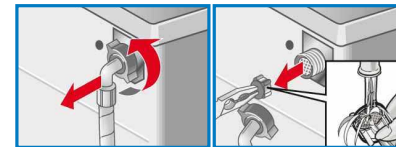
Varnostne priprave Aqua-Stop ne potopite v vodo (vsebuje električni ventil).

Znižajte vodni tlak v dovodni cevi:

1. Zaprite vodovodno pipo!
2. Izberite poljubni program (razen **Spin**/**Empty** (Centrifugiranje Izčrpavanje)).
3. Izberite **1** (Zagon/Pavza). Program pustite teči približno 40 sekund.
4. Izbirno stikalo programa postavite na **Stop**. Izvlecite omrežni vtič.

Očistite sito:

5. snemite cev z dovodne pipe. Sito očistite z manjšo ščetko. in/ali za modele Standard in Aqua-Secure: Snemite gibko cev na hrbtni strani aparata, sito snemite s pomočjo klešč in ga očistite.
6. Cev ponovno priključite in preverite, če tesni.



Kaj storiti, če ...

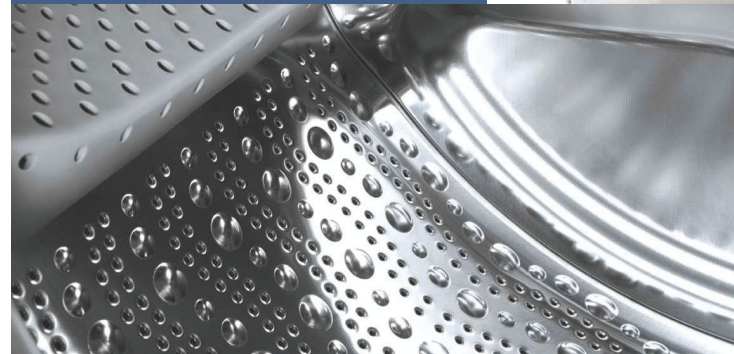
● Voda odteka	– Odtočno cev pravilno pritrдите, nadomestite. – Zategnite vijalni spoj dovodne cevi.
● Ni dovoda vode. Pralno sredstvo se ne izpira iz prekata.	– Niste pritisnili ① (Zagon/Pavza)? – Dovod vode ni odprt? – Eventualno, sito je zamašena? Očistite sito → Stran 10. – Cev za dovod vode je prepognjena ali vkleščena?
● Vrata za nalaganje se ne dajo odpreti.	– Aktivna je varnostna funkcija. Prekinitev programa? → Stran 4. – Izbrali ste ☒ (Zaustavitev izpiranja = Brez končnega centrifugiranja)? → Stran 3, 4. – Možno odprtje preko odpahovanja v sili? → Stran 6.
● Program se ne zažene.	– Izberite ① (Zagon/Pavza)-čas izbran? – So vrata za nalaganje zaprta?
● Lužne raztopine stroj ne izčrpa.	– Izbrali ste ☒ (Zaustavitev izpiranja = Brez končnega centrifugiranja)? → Stran 3, 4. – Očistite črpalko za lug → Stran 10. – Očistite odtočno cev.
● V bobnu ni videti vode.	– To ni napaka – nivo vode je pod tem opazovalnega okna.
● Izid centrifugiranja ni zadovoljiv. Perilo je mokro/premokro.	– To ni napaka – sistem za kontrolo neuravnoveženosti je ožemanje prekinil zaradi nepravilno porazdeljenega perila. V stroj vložite majhne in velike kose perila. – ☒ (Proti mečkanju) izbran? → Stran 5. – Je izbrano število vrtljajev premajhno? → Stran 5.
● Dolžina programa se med pralnim ciklusom spreminja.	– To ni napaka – potek programa se prilagodi pri vsakem pralnem procesu znova. To lahko vodi do spreminjanja dolžine izvajanja programa na prikazu.
● Večkratno ožemanje.	– To ni napaka – sistem za kontrolo neuravnoveženosti izenačuje nesorazmerje.
● Ostanek vode v prekatu ☼ za negovalna sredstva.	– To ni napaka – vpliv negovalnega sredstva ni okrnjen. – Po potrebi vnos očistite → Stran 9.
● Nastajanje vonja v pralnem stroju.	– Izvedite program ☼ Cottons (Bombaž) 90 °C brez perila. Uporabljajte pralna sredstva za strojno pranje.
● Iz predala za pralno sredstvo izhaja pena.	– Ste uporabili preveč pralnega sredstva? Pomešajte 1 jedilno žlico mehčalca s ½ litra vode in dodajte v prekat II (ne pri športnih tkaninah in oblekah s perjem!). – Pri naslednjem pranju zmanjšajte količino pralnega sredstva.
● Nastanek hrupa, vibracije in »potovanje« stroja pri centrifugiranju.	– So noge stroja pritrjene? Nastavite noge stroja → Navodila za namestitev. – Ste transportna varovala odstranili? Odstranite transportna varovala → Navodila za namestitev.
● Hrup ob centrifugiranju in izčrpanju.	– Očistite črpalko za lug → Stran 10.
● Indikatorske lučke med obratovanjem ne delujejo.	– Izpad električnega toka? – Še je sprožila varovalka? Varovalko vključite, nadomestite. – Če se napaka večkrat ponovi, obvestite servisno službo.
● Potek programa traja dlje kot ponavadi.	– To ni napaka – sistem za kontrolo neuravnoveženosti izenačuje nepravilno porazdeljeno perilo z večkratnim porazdeljevanjem. – To ni napaka – sistem za preprečevanje penjenja je aktiven – k pranju se doda še dodatno izpiranje.
● Ostanke pralnega sredstva na perilu.	– Nekatera pralna sredstva brez fosfatov vsebujejo ostanke, ki se ne topijo v vodi. – Izberite ☼ Rinse (Izpiranje) ali pa perilo po pranju okratčite.
● V stanju dodatne naložitve utripa ① (Zagon/Pavza) zelo hitro in oglasi se zvočni signal.	– Nivo vode je previsok. Dodatna naložitev perila ni možna. Po potrebi takoj zaprite polnilno okno. – Za nadaljevanje programa pritisnite tipko ① (Zagon/Pavza).

Če napake ne morete odpraviti sami (vklop/izklop stroja) ali pa je potrebno popravilo:

- Izbirno stikalo programa postavite na Stop, izvlecite omrežni vtič.
- Zaprite dovod vode in pokličite servisno službo → Navodila za namestitev.



Register your new Bosch now:
www.bosch-home.com/welcome



Washing machine WIS28141EU



sl Nujno upoštevajte Varnostne napotke na Strani 8!



Observe the safety instructions on page 8.



Pralni stroj zaženite prvič šele, ko ste prebrali ta Navodila za uporabo in posebna Navodila za namestitev!.