

MFQ36GOLD



BOSCH

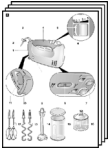
de Gebrauchsanleitung

ru Инструкция по эксплуатации

tr Kullanma talimatı

ar تعليمات الاستخدام

de	Deutsch	3
ru	Русский	9
tr	Türkçe	21
ar	عربي	36



Herzlichen Glückwunsch zum Kauf Ihres neuen Gerätes aus dem Hause BOSCH. Damit haben Sie sich für ein modernes, hochwertiges Haushaltsgerät entschieden. Weitere Informationen zu unseren Produkten finden Sie auf unserer Internetseite.

Inhalt

Zu Ihrer Sicherheit	3
Auf einen Blick	5
Bedienen	5
Reinigen	6
Abhilfe bei Störungen	6
Rezepte	7
Hinweise zur Entsorgung	8
Garantiebedingungen	8

Zu Ihrer Sicherheit

Lesen Sie diese Anleitung sorgfältig vor dem Gebrauch, um wichtige Sicherheits- und Bedienhinweise für dieses Gerät zu erhalten.

Das Nichtbeachten der Anweisungen für die richtige Anwendung des Gerätes schließt eine Haftung des Herstellers für daraus resultierende Schäden aus.

Dieses Gerät ist für die Verarbeitung haushaltsüblicher Mengen im Haushalt oder in haushaltsähnlichen, nicht-gewerblichen Anwendungen bestimmt. Haushaltsähnliche Anwendungen umfassen z. B. die Verwendung in Mitarbeiterküchen von Läden, Büros, landwirtschaftlichen und anderen gewerblichen Betrieben, sowie die Nutzung durch Gäste von Pensionen, kleinen Hotels und ähnlichen Wohneinrichtungen.

Gerät nur für haushaltsübliche Verarbeitungsmengen und -zeiten benutzen.

Das Handrührgerät ist geeignet zum Verrühren teigiger oder flüssiger Speisen oder zum Aufschlagen von Sahne. Mit dem Schnellmixstab ist es zum Zerkleinern bzw. Vermischen von Lebensmitteln geeignet. Es darf nicht zur Verarbeitung von anderen Gegenständen bzw. Substanzen benutzt werden.

Gebrauchsanleitung bitte aufbewahren. Bei Weitergabe des Gerätes an Dritte Gebrauchsanleitung mitgeben.

Generelle Sicherheitshinweise

Stromschlag-Gefahr

Dieses Gerät darf von Kindern nicht benutzt werden.

Das Gerät und seine Anschlussleitung ist von Kindern fernzuhalten.

Geräte können von Personen mit reduzierten physischen, sensorischen oder mentalen Fähigkeiten oder Mangel an Erfahrung und Wissen benutzt werden, wenn sie beaufsichtigt werden oder bezüglich des sicheren Gebrauchs des Gerätes unterwiesen wurden und die daraus resultierenden Gefahren verstanden haben.

Kinder dürfen nicht mit dem Gerät spielen.

Gerät nur gemäß Angaben auf dem Typenschild anschließen und betreiben. Nur benutzen, wenn Zuleitung und Gerät keine Beschädigungen aufweisen. Nur zur Verwendung in geschlossenen Räumen.

Das Gerät ist bei nicht vorhandener Aufsicht und vor dem Zusammenbau, dem Auseinandernehmen oder Reinigen stets vom Netz zu trennen.

Zuleitung nicht über scharfe Kanten oder heiße Flächen ziehen.

Wenn die Anschlussleitung dieses Gerätes beschädigt wird, muss sie durch den Hersteller oder seinen Kundendienst oder eine ähnlich qualifizierte Person ersetzt werden, um Gefährdungen zu vermeiden. Reparaturen am Gerät nur durch unseren Kundendienst vornehmen lassen.

▲ Sicherheitshinweise für dieses Gerät

Verletzungsgefahr

Stromschlag-Gefahr

Bei Stromunterbrechung bleibt das Gerät eingeschaltet und läuft nach der Unterbrechung wieder an. Gerät sofort ausschalten.

Das Grundgerät nie in Flüssigkeiten tauchen und nicht in der Spülmaschine reinigen. Keinen Dampfreiniger benutzen!

Gerät nicht mit feuchten Händen benutzen.

Gerät nicht im Leerlauf betreiben. Gerät nur mit Originalzubehör betreiben.

Nur Werkzeuge eines Typs (z. B. Knethaken) einsetzen.

Es wird empfohlen, das Gerät niemals länger eingeschaltet zu lassen, wie für die Verarbeitung des Mixgutes notwendig.

Der Mixbecher ist nicht für die Verwendung in der Mikrowelle geeignet.

Verbrühungsgefahr!

Vorsicht bei der Verarbeitung heißer Flüssigkeiten.

Flüssigkeiten können bei der Verarbeitung spritzen.


Bei Verwendung des Schnellmixstabs im Kochtopf den Topf vorher von der Kochstelle nehmen.

Verletzungsgefahr durch rotierenden Antrieb!

Nie in die rotierenden Werkzeuge greifen.

Werkzeuge nur bei Stillstand des Gerätes aufsetzen und abnehmen – nach dem Ausschalten läuft das Gerät kurze Zeit nach.

Lange Haare oder lose Kleidungsstücke schützen, damit sie nicht in die rotierenden Werkzeuge gelangen können.

Bild  zeigt eine Übersicht der Ausstattung Ihres Modells.

Auf einen Blick

Bitte Bildseiten ausklappen.

Bild 

- 1 Grundgerät
- 2 Netzkabel
- 3 Kabelklammer
- 4 Handgriff
- 5 **5-Stufen-Schalter + Momentschaltung**
Zum Ein- und Ausschalten des Gerätes und Anpassen der Arbeitsgeschwindigkeit.

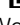


0/Off = ausgeschaltet

1 = niedrigste Drehzahl

5 = höchste Drehzahl

M = Momentschaltung (höchste Drehzahl), Schalter nach links drücken und festhalten.

Bei Nutzung von Zubehör in der Hecköffnung lässt sich das Gerät nur in der Momentschaltung betreiben.

- 6 **Auswurfaste**
Zum Abnehmen der Werkzeuge.
- 7 **Öffnungen zum Einsetzen der Werkzeuge mit Verschluss**
- 8 **Schieber zum Betätigen des Verschlusses**
Bei Betätigung des Schiebers wird **entweder** die Öffnung zum Einsetzen der Werkzeuge (7) **oder** die Hecköffnung (11) freigegeben (Bild ).
 → Öffnung für Werkzeuge (7) ist geöffnet.
 → Hecköffnung (11) ist geöffnet.

- 9 **Entriegelungstasten**
Zum Abnehmen von Zubehör von der Hecköffnung. Beide Tasten gleichzeitig drücken.

- 10 **Abstellbügel mit Kabelaufwicklung**
Zum Abstellen des Gerätes in Arbeitspausen und zum Aufwickeln des Netzkabels.

- 11 **Hecköffnung mit Verschluss**
Zum Einsetzen von Zubehör, z. B. dem Schnellmixstab.

Werkzeuge

- 12 **Rührbesen**
- 13 **Knethaken**

 bei einigen Modellen

14 Schnellmixstab

15 Mixbecher mit Deckel

16 Universalzerkleinerer

Mit dem Universalzerkleinerer nutzen Sie die volle Leistung des Gerätes bei der Zubereitung von Honig-Brotaufstrich (bei Einhaltung der Rezeptvorgaben). Sie finden das Rezept in der Gebrauchsanleitung des Universalzerkleinerers.

Wenn ein Zubehör nicht im Lieferumfang enthalten ist, kann es beim Kundendienst bestellt werden.

Schnellmixstab:

Kunststoff Best.-Nr. 657242


Edelstahl Best.-Nr. 657258

Universalzerkleinerer: Best.-Nr. 659058

Bitte die Anweisungen in der separaten Gebrauchsanleitung für diese Zubehörteile beachten.

Bedienen

- Vor dem ersten Gebrauch Grundgerät und Werkzeuge reinigen.
- Netzkabel immer vollständig abwickeln.

 **Verletzungsgefahr durch rotierenden Antrieb!**

Werkzeuge nur bei Stillstand des Gerätes aufsetzen und abnehmen – nach dem Ausschalten läuft das Gerät kurze Zeit nach.



Wichtiger Hinweis

Bei geöffneter Hecköffnung lässt sich das Gerät nur in der Momentschaltung betreiben. Die Stufenschaltung 1–5 ist nicht in Funktion. Schieber zum Betätigen des Verschlusses nur in Schalterposition **0/Off** bewegen.

Grundgerät mit Werkzeugen

Mit den Werkzeugen wird ein besonders gutes Ergebnis bei folgenden Anwendungen erreicht:

Rührbesen für ...


... Soßen, Eischnee, Milchschaum, Cremes, Mayonnaise, Sahne und leichte Teige, wie z. B. Rührteig. Rührbesen sind zur Verarbeitung von schweren Teigen nicht geeignet.


Knethaken für ...

... feste Massen wie Mürb-, Hefe- und Kartoffelteig sowie zum Mischen von schweren Hackfleischteigen, Pasten oder Brotteig.

Die maximale Verarbeitungsmenge beträgt 500 g Mehl und Zutaten. Angaben zu den Höchstmengen in den Rezepten beachten!

Bild 

- Schieber auf Position  stellen.
Die Öffnungen zum Einsetzen der Werkzeuge liegen frei, die Hecköffnung ist geschlossen.
- Das gewünschte Werkzeug-Paar in die Öffnungen einsetzen und bis zum Einrasten andrücken.

Form der Kunststoffteile an den Werkzeugen beachten, um Verwechslung der Werkzeuge zu vermeiden (Bild -2)!

- Netzstecker einstecken.
- Lebensmittel in ein geeignetes Gefäß einfüllen.
- Werkzeuge in das Gefäß einführen und das Gerät auf gewünschte Stufe schalten.
Stufe 1, 2:
zum Einarbeiten und Untermischen.
Stufe 3, 4, 5:
zum Kneten und Schlagen.
Momentschaltung M:
zum schnellen Unterrühren oder Aufschlagen von Zutaten.

 Verletzungsgefahr!

Zum Wechseln der Werkzeuge den Netzstecker ziehen.

Hinweis:

Grundgerät immer abschalten, bevor es aus dem Mixgut herausgenommen wird.

Nach der Arbeit:

- Schalter auf 0/Off stellen.
- Netzstecker ziehen.
- Werkzeuge mit der Auswurfaste lösen und abnehmen.

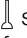
Achtung:

Auswurfaste erst bei Stillstand der Werkzeuge betätigen. Die Auswurfaste lässt sich nicht betätigen, wenn der Schalter nicht auf 0/Off steht.

Grundgerät mit Schnellmixstab

Das Gerät ist geeignet zum Mixen von Mayonnaisen, Saucen, Mixgetränken, Babynahrung, gekochtem Obst und Gemüse. Zum Pürieren von Suppen.

Bild 

- Schieber auf Position  stellen.
Die Hecköffnung liegt frei, die Öffnungen zum Einsetzen der Werkzeuge sind geschlossen.
- Schnellmixstab einsetzen und einrasten lassen.
- Netzstecker einstecken.
- Lebensmittel in den Mixbecher einfüllen.
- Schalter nach links auf Momentschaltung stellen und festhalten.
Die Stufenschaltung 1–5 ist nicht in Funktion!

Hinweis:

Um das Spritzen des Mixguts zu vermeiden, Gerät erst einschalten, wenn der Schnellmixstab in das Mixgut eingetaucht ist. Grundgerät immer abschalten, bevor es aus dem Mixgut herausgenommen wird.

Nach der Arbeit:

- Schalter auf 0/Off stellen.
- Netzstecker ziehen.
- Schnellmixstab durch gleichzeitiges Drücken der beiden Entriegelungstasten abnehmen.

Reinigen



Wichtiger Hinweis

Das Gerät ist wartungsfrei. Gründliche Reinigung bewahrt das Gerät vor Schäden und erhält die Funktionsfähigkeit.

 Stromschlaggefahr!

Das Grundgerät nie in Flüssigkeiten tauchen und nicht in der Spülmaschine reinigen.

Keinen Dampfreiniger benutzen!

Achtung!

Oberflächen können beschädigt werden. Keine scheuernden Reinigungsmittel verwenden.

- Grundgerät feucht abwischen und anschließend trockenreiben.

Anhaftungen im Bereich des Schiebers gründlich entfernen!

- Werkzeuge in der Spülmaschine oder mit einer Bürste unter fließendem Wasser reinigen.
- Schnellmixstab in aufrechter Position (Mixfußmesser nach oben) trocknen lassen, so dass eingedrungenes Wasser herauslaufen kann.

Hinweis: Bei der Verarbeitung von z. B. Rotkohl entstehen Verfärbungen an den Kunststoffteilen, die mit einigen Tropfen Speiseöl entfernt werden können.

Bild

- Zum Aufbewahren das Kabel locker um das Gerät wickeln.
- Netzstecker mit der Kabelklammer befestigen.

Abhilfe bei Störungen

Problem:

Schalter lässt sich nicht auf Stufe 1 bis 5 bewegen.

Abhilfe:

Bei geöffneter Hecköffnung ist die Stufenschaltung 1 bis 5 nicht in Funktion.

Problem:

Der Schieber lässt sich nur schwer oder gar nicht bewegen.

Abhilfe:

Schieber leicht nach innen drücken und bewegen.

Rezepte

Schlagsahne

100 g–500 g

- Sahne ½ bis 5 Minuten auf Stufe 5 – je nach Menge und Eigenschaften der Sahne mit dem Rührbesen verarbeiten.



Eiweiß

1–5 Eiweiß

- Eiweiß 2 bis 5 Minuten auf Stufe 5 mit dem Rührbesen verarbeiten.



Biskuitteig

Grundrezept

2 Eier

2–3 EL heißes Wasser

100 g Zucker

1 Päckchen Vanillezucker

70 g Mehl

70 g Stärkemehl

evtl. Backpulver



- Zutaten (außer Mehl und Stärkemehl) ca. 3–4 Minuten auf Stufe 5 mit dem Rührbesen schaumig schlagen.
- Gerät auf Stufe 1 schalten, gesiebtes Mehl und Stärkemehl in ca. ½ bis 1 Minute löffelweise untermischen.

Höchstmenge: 2 x Grundrezept

Rührteig

Grundrezept

2 Eier

125 g Zucker

1 Prise Salz

1 Päckchen Vanillezucker oder Schale von ½ Zitrone

125 g Butter oder Margarine (Raumtemperatur)

250 g Mehl

1 Päckchen Backpulver

60 ml Milch

- Alle Zutaten ca. ½ Minute auf Stufe 1, dann ca. 3–4 Minuten auf Stufe 5 mit dem Rührbesen verarbeiten.

Höchstmenge: 2 x Grundrezept



Mürbeteig

Grundrezept

125 g Butter (Raumtemperatur)

100–125 g Zucker

1 Ei

1 Prise Salz

etwas Zitronenschale oder Vanillezucker

250 g Mehl

evtl. Backpulver

- Alle Zutaten ca. ½ Minute auf Stufe 1, dann ca. 3–4 Minuten auf Stufe 5 mit dem Kneithaken verarbeiten.

Höchstmenge: 2 x Grundrezept



Boden für Obstkuchen

Grundrezept

2 Eier

125 g Zucker

125 g gemahlene Haselnüsse

50 g Semmelbrösel

- Eier und Zucker 3–4 Minuten auf Stufe 5 schaumig schlagen.
- Gerät auf Stufe 1 schalten, Haselnüsse und Semmelbrösel dazugeben und eine ½ Minute mit dem Rührbesen verarbeiten.

Höchstmenge: 2 x Grundrezept



Hefezopf

Grundrezept

250 g Mehl

1 Päckchen Trockenhefe

110 ml warme Milch

1 Ei

1 Prise Salz

40 g Zucker

30 g zerlassenes und abgekühltes Fett

Schale einer halben Zitrone, gerieben

- Alle Zutaten ca. ½ Minute auf Stufe 1, dann ca. 3–4 Minuten auf Stufe 5 mit dem Knethaken verarbeiten.

Höchstmenge: 2 x Grundrezept

Pizzateig

Grundrezept

250 g Mehl

1 Päckchen Trockenhefe

1 TL Zucker

1 Prise Salz

3 EL Öl

125 ml warmes Wasser

- Alle Zutaten ca. ½ Minute auf Stufe 1, dann ca. 3–4 Minuten auf Stufe 5 mit dem Knethaken verarbeiten.

Höchstmenge: 2 x Grundrezept

Brotteig

Grundrezept

500 g Mehl

14 g Zucker

14 g Margarine

7 g Salz

1 Päckchen Trockenhefe

250 ml Wasser

- Alle Zutaten ca. ½ Minute auf Stufe 1, dann ca. 3–4 Minuten auf Stufe 5 mit dem Knethaken verarbeiten.

Mayonnaise

1 Ei (Eigelb und Eiweiß)

1 EL Senf

1 EL Zitronensaft oder Essig

200–250 ml Öl

Salz, Pfeffer nach Geschmack

Zutaten müssen gleiche Temperatur haben!

- Zutaten in den Becher geben.
- Schnellmixstab auf dem Boden des Bechers aufsetzen und einschalten (Stufe M), bis die Mischung emulgiert.



- Den eingeschalteten Schnellmixstab langsam bis zum oberen Rand der Mischung anheben und wieder senken, bis die Mayonnaise fertig ist.

Tipp: Sie können nach diesem Rezept auch Mayonnaise nur mit Eigelb herstellen. Dann aber nur die halbe Menge Öl verwenden.

Hinweise zur Entsorgung



Dieses Gerät ist entsprechend der europäischen Richtlinie 2012/19/EG über Elektro- und Elektronik-Altgeräte (waste electrical and electronic equipment – WEEE) gekennzeichnet.

Die Richtlinie gibt den Rahmen für eine EU-weit gültige Rücknahme und Verwertung der Altgeräte vor.

Über aktuelle Entsorgungshinweise informieren Sie sich bitte bei Ihrem Fachhändler oder bei Ihrer Gemeindeverwaltung.

Garantiebedingungen

Für dieses Gerät gelten die von unserer jeweils zuständigen Landesvertretung herausgegebenen Garantiebedingungen, in dem das Gerät gekauft wurde. Sie können die Garantiebedingungen jederzeit über Ihren Fachhändler, bei dem Sie das Gerät gekauft haben, oder direkt bei unserer Landesvertretung anfordern. Die Garantiebedingungen für Deutschland und die Adressen finden Sie auf der Hefrückseite.

Darüber hinaus sind die Garantiebedingungen auch im Internet unter der benannten Webadresse hinterlegt. Für die Inanspruchnahme von Garantieleistungen ist in jedem Fall die Vorlage des Kaufbeleges erforderlich.



От всего сердца поздравляем Вас с покупкой нового прибора фирмы BOSCH.

Вы приобрели современный, высококачественный бытовой прибор.

Дополнительную информацию о нашей продукции Вы найдете на нашей странице в Интернете.

Содержание

Для Вашей безопасности	9
Комплектный обзор	11
Эксплуатация	12
Чистка	13
Помощь при устранении неисправностей	14
Рецепты	14
Указания по утилизации	16
Гарантийные условия	16

Для Вашей безопасности

Прочтите внимательно эту инструкцию перед началом пользования, чтобы ознакомиться с важными указаниями по технике безопасности и эксплуатации для этого электроприбора.

Производитель не несет ответственности за убытки, возникшие в результате несоблюдения рекомендаций по правильному применению бытового прибора.

Этот прибор предназначен для переработки продуктов в обычном для домашнего хозяйства количестве в домашних или бытовых условиях и не рассчитан для использования в промышленных целях. Применение в бытовых условиях включает, напр., использование в кухнях для сотрудников магазинов, офисов, сельскохозяйственных и других промышленных предприятий, а также пользование гостями пансионатов, небольших отелей и подобных заведений.

С помощью электроприбора можно перерабатывать только такое количество продуктов и в течение такого времени, которые характерны для домашнего хозяйства.

Ручной миксер пригоден для перемешивания тестообразных или жидких блюд или для взбивания сливок.

С погружным блендером для быстрого смешивания он пригоден для измельчения или перемешивания продуктов.

Его использование для переработки других предметов или веществ запрещено.

Сохраните, пожалуйста, инструкцию по эксплуатации в надежном месте. При передаче этого бытового электроприбора другому владельцу не забудьте отдать ему и эту инструкцию.

▲ Общие указания по технике безопасности

Опасность поражения электрическим током

Данный прибор не предназначен для использования детьми.

Прибор и его сетевой шнур держать вдали от детей.

Лица с ограниченными физическими, сенсорными или умственными способностями или с недостатком опыта и знаний могут пользоваться бытовыми приборами только под присмотром ответственных за их безопасность лиц или после получения от них указаний по технике безопасности для использования бытового прибора после того, как они осознали связанные с этим опасности.

Детям запрещено играть бытовым прибором.

Подключайте и используйте прибор только в соответствии с техническими данными на фирменной табличке.

Электроприбором можно пользоваться только в случае, если у самого прибора и его сетевого шнура нет никаких повреждений.

Только для использования в закрытых помещениях.

Всегда извлекайте вилку из розетки перед тем, как оставить электроприбор без присмотра, а также перед его сборкой, разборкой и чисткой.

Следите за тем, чтобы не повредить сетевой шнур электроприбора об острые края и горячие поверхности.

Если сетевой шнур этого электроприбора поврежден, то, во избежание опасной ситуации, заменять его должны специалисты фирмы-изготовителя или его сервисной службы, или лицо, имеющее такую же квалификацию.

Во избежание опасных для пользователя ситуаций, ремонт прибора должен выполняться только специалистами нашей сервисной службы.

▲ Указания по технике безопасности для данного прибора

Не исключена опасность травмирования

Существует опасность поражения электрическим током

При отключении электроэнергии бытовой прибор остается включенным и после подачи электроэнергии снова начинает работать. Немедленно выключите соковыжималку.

Ни в коем случае не погружайте основной блок в жидкость и не мойте его в посудомоечной машине.

Нельзя пользоваться пароочистителем!
 Не касайтесь работающего электроприбора влажными руками.
 Не эксплуатируйте электроприбора вхолостую.
 Пользоваться прибором можно только в комплекте с фирменными принадлежностями.
 Устанавливать можно только насадки одного типа (напр., тестомесильные насадки).
 Рекомендуются не оставлять погружной блендер включенным дольше, чем того требует переработка продуктов.
 Стакан миксера нельзя использовать в микроволновой печи.

Опасность ошпаривания!

Будьте осторожны при перемешивании горячих жидкостей.
 Так как жидкости могут при этом разбрызгаться.
 При использовании погружного блендера для быстрого смешивания в кастрюле снимите кастрюлю предварительно с плиты.

Опасность травмирования вращающимся приводом!

Никогда не беритесь за вращающиеся насадки.
 Насадки можно вставлять и снимать только после полной остановки электроприбора – после выключения электроприбор продолжает еще некоторое время работать.
 Следует принять соответствующие меры, чтобы длинные волосы и свободная одежда не попали во вращающиеся насадки.

На рисунке **Б** представлен обзор комплектации Вашей модели.

Комплектный обзор

Откройте, пожалуйста, страницы с рисунками.

Рисунок **А**

- 1 Основной блок
 - 2 Сетевой шнур
 - 3 Зажим для сетевого шнура
 - 4 рукоятка
 - 5 Переключатель на одну из 5 скоростей + моментальное включение
- Этот переключатель служит для включения и выключения прибора и подбора рабочей скорости.
0/Off =выключено
1 = наименьшая скорость
5 = наивысшая скорость
М = Моментальное включение (самая высокая скорость), переключатель передвинуть влево и удерживать в этом положении.

При использовании принадлежностей в отверстии в задней части прибор работает только в положении моментального включения.


6 Кнопка выброса


Эта кнопка служит для снятия насадок.

7 Отверстия для установки насадок с затвором

8 Задвижка для приведения в действие затвора

При помощи задвижки открывается отверстие для установки насадок (7) или отверстие в задней части прибора (11) (рисунок **Б**).

 → Отверстие для насадок (7) открыто.

 → Отверстие в задней части прибора (11) открыто.

9 Кнопки разблокировки

Эти кнопки служат для снятия принадлежностей, прикрепленных к отверстию в задней части прибора. На обе кнопки следует нажимать одновременно.

10 Подставка со сматыванием сетевого шнура

Для фиксации электроприбора в перерывах между работой и для сматывания сетевого шнура.

11 Отверстие в задней части прибора с затвором

Для установки принадлежностей, напр., погружного блендера для быстрого смешивания.

Насадки**12 Венчик для перемешивания****13 Месильная насадка:**

 *В некоторых моделях*

14 Погружной блендер для быстрого смешивания**15 Стакан для смешивания, с крышкой****16 Универсальный измельчитель**

Универсальный измельчитель обеспечивает Вам использование максимальной мощности прибора при приготовлении медовой бутербродной массы (при соблюдении указаний, приведенных в рецепте). Вы найдете рецепт в инструкции по эксплуатации универсального измельчителя. Принадлежности, не входящие в комплект поставки, можно заказать в службе сервиса.

Погружной блендер для быстрого смешивания:

из пластмассы

номер для заказа 657242

из нержавеющей стали

номер для заказа 657258

Универсальный измельчитель:

номер для заказа 659058

Руководствуйтесь, пожалуйста, указаниями, приведенными в отдельной инструкции по эксплуатации для этих принадлежностей.

Управление

- Перед первым использованием выполните чистку основного блока и насадок.
- Сетевой шнур необходимо всегда разматывать полностью.

▲ Опасность травмирования вращающимся приводом!

Насадки можно вставлять и снимать только после полной остановки электроприбора – после выключения электроприбор продолжает еще некоторое время работать.

**Важная информация**

При открытом отверстии в задней части прибора последний может работать только в режиме моментального включения. Переключатель скоростей (1–5) не функционирует. Задвижку для затвора передвигать только в положении **0/Off**.

Основной прибор с насадками

Особенно хороших результатов Вам удастся добиться, если Вы будете использовать насадки следующим образом:

Венчики для ...

... соусов, взбитых яичных белков, молочной пены, кремов, майонеза, сливок и легкого теста, напр., сдобного теста.

Венчики не пригодны для вымешивания густого теста.


Тестомесильные насадки для ...

... перемешивания густых масс, как, например, сдобного песочного, дрожжевого и картофельного теста, а также для перемешивания тяжелого мясного фарша, паст или теста для хлеба.

Перемешивать можно только такое количество теста, которое пригодно из максимум 500 г муки и прочих составляющих.

Соблюдайте приведенные в рецептах данные относительно максимального количества!

Рисунок 

- Передвиньте задвижку в положение . Отверстия для установки насадок открыты, а отверстие в задней части прибора закрыто.
- Вставьте требуемую пару насадок в отверстия и вожмите их до полной фиксации.

Обращайте внимание на форму пластмассовых деталей на насадках, чтобы не перепутать их (рисунок 9-2)!

- Вставьте вилку в розетку.
- Загрузите продукты питания в подходящую емкость.
- Опустите насадки в емкость и включите прибор на необходимую скорость.
Скорости 1, 2:
для введения и подмешивания новых составляющих.
Скорости 3, 4, 5:
для замешивания теста и взбивания.
Моментальное включение M:
для быстрого подмешивания или взбивания компонентов.

⚠ Опасность травмирования!

Перед заменой насадок извлеките штепсельную вилку из розетки.

Указание:

Сначала всегда следует выключать основной прибор и затем уже извлекать насадки из смеси.

По окончании работы:

- Переведите выключатель в положение «0/Off».
- Извлеките вилку из розетки.
- Отсоединяйте и снимайте насадки нажатием на кнопку выброса.

Внимание:


Нажимайте на кнопку выброса только после полной остановки насадок. Если переключатель не установлен в положение 0/Off, то кнопка выброса не нажимается.

Основной блок с погружным блендером для быстрого смешивания

Электроприбор пригоден для смешивания майонезов, соусов, коктейлей, детского питания, сваренных фруктов и овощей.

Для приготовления супа-пюре.

Рисунок 9

- Передвиньте задвижку в положение . Отверстие в задней части прибора открыто, а отверстия для установки насадок закрыты.

- Вставьте погружной блендер и зафиксируйте его.
- Вставьте вилку в розетку.
- Загрузите продукты в стакан для смешивания.
- Переведите переключатель влево в положение моментального включения и удерживайте его в этом положении.
Переключатель скоростей (1–5) не функционирует.

Указание:

Во избежание разбрызгивания перемешиваемой смеси включайте прибор только после того, как блендер был погружен в смесь. Сначала всегда следует выключать основной прибор и затем уже извлекать насадки из смеси.

По окончании работы:

- Переведите выключатель в положение «0/Off».
- Извлеките вилку из розетки.
- Снимите погружной блендер для быстрого смешивания, нажав одновременно на обе кнопки разблокировки.

Чистка



Важное указание

Данный прибор не нуждается в техническом обслуживании. Тщательная чистка защищает прибор от повреждений и сохраняет его работоспособность.

⚠ Опасность поражения электрическим током!

Ни в коем случае не погружайте основной блок в жидкость и не мойте его в посудомоечной машине. Нельзя пользоваться пароочистителем!

Внимание!

Поверхность электроприбора может быть повреждена. Не пользуйтесь абразивными чистящими средствами.

- Протрите основной блок блендера влажной тряпкой и затем вытрите его насухо.

Тщательно удалите прилипшие частицы вокруг задвижки!

- Насадки можно мыть в посудомоечной машине или чистить щеткой под проточной водой.
- Сушите погружной блендер для быстрого смешивания в вертикальном положении (нож погружного блендера сверху), чтобы попавшая вовнутрь вода могла стекать.

К Вашему сведению: при переработке таких продуктов, как, например, краснокочанная капуста, на пластмассовых деталях погружного блендера образуется цветной налет, который можно удалить с помощью нескольких капель растительного масла.

Рисунок

- Обмотайте свободно сетевой шнур вокруг электроприбора перед тем, как положить его на хранение.
- Зафиксируйте штепсельную вилку с помощью зажима для сетевого шнура.

Устранение неисправностей

Проблема:

Переключатель не удается установить ни на одну из 5 скоростей.

Устранение:

При открытом отверстии в задней части прибора переключатель скоростей не функционирует.

Проблема:

Задвижка передвигается туго или не передвигается вообще.

Устранение:

Слегка нажмите вовнутрь задвижку и попытайтесь передвинуть ее.

Рецепты

Взбитые сливки

100–500 г



- Взбивайте сливки от 1,5 до 5 минут (в зависимости от количества и свойств сливок) на 5-й скорости с помощью венчика для перемешивания.

Взбитые белки

От 1 до 5 белков

- Взбивайте белки от 2 до 6 минут на 4-й скорости с помощью венчика для перемешивания



Бисквитное тесто

Основной рецепт

2 яйца,

2–3 ст. л. горячей воды,

100 г сахара,

1 пакетик ванильного сахара,

70 г муки,

70 г крахмала,

при необх. немного химического разрыхлителя теста.

- Взбивайте все компоненты (кроме муки и крахмала) в течение примерно 3–4 минут на 5-й скорости с помощью венчика для перемешивания до образования пены.
- Включите на скорость 1 и добавляйте по ложке просеянную муку и крахмальную муку примерно в течение полминуты-минуты.

Максимальное количество теста:

2-кратное количество продуктов из основного рецепта.

Сдобное тесто

Основной рецепт

2 яйца,

125 г сахара,

1 щепотка соли,

1 пакетик ванильного сахара или цедра с половины лимона,

125 г сливочного масла или маргарина (комнатной температуры)

250 г муки,

1 пакетик химического разрыхлителя теста,

60 мл молока,

- Перемешивайте все компоненты в течение примерно полминуты с помощью венчика для перемешивания на 1-й скорости, а затем в течение 3–4 минут на 5-й скорости.

Максимальное количество теста:

2-кратное количество продуктов из основного рецепта.



Сдобное песочное тесто

Основной рецепт

125 г сливочного масла
(комнатной температуры),
100–125 г сахара,
1 яйцо,
1 щепотка соли,
немного лимонной цедры или
ванильного сахара,
250 г муки,
при необх. немного химического
разрыхлителя теста.

- Все компоненты в течение полу-минуты перемешивайте с помощью насадки для перемешивания теста на 1-й скорости, а затем в течение 3–4 минут на 5-й скорости.

Максимальное количество теста:

2-кратное количество продуктов из основного рецепта.

Нижний пласт для пирога с фруктами

Основной рецепт

2 яйца,
125 г сахара,
125 г молотых лесных орехов,
50 г панировочных сухарей.

- Взбивайте яйца и сахар в течение 3–4 минут на 5-й скорости до образования пены.
- Включите на скорость 1, добавьте лесные орехи и хлебные крошки и перемешайте в течение полминуты с помощью венчика для перемешивания.

Максимальное количество теста:

2-кратное количество продуктов из основного рецепта.

Хала из дрожжевого теста

Основной рецепт

250 г муки,
1 пакетика сухих дрожжей
110 мл теплого молока,
1 яйцо,
1 щепотка соли,
40 г сахара



30 г растопленного и охлажденного жира,
цедра с половины лимона.

- Все компоненты в течение полу-минуты перемешивайте с помощью насадки для перемешивания теста на 1-й скорости, а затем в течение 3–4 минут на 5-й скорости.

Максимальное количество теста:

2-кратное количество продуктов из основного рецепта.

Тесто на пиццу

Основной рецепт

250 г муки,
1 пакетика сухих дрожжей
1 ч. ложка сахара
1 щепотка соли,
3 ст. ложки растительного масла
125 мл теплой воды

- Все компоненты в течение полу-минуты перемешивайте с помощью насадки для перемешивания теста на 1-й скорости, а затем в течение 3–4 минут на 5-й скорости.

Максимальное количество теста:

2-кратное количество продуктов из основного рецепта.

Теста для хлеба

Основной рецепт

500 г муки,
14 г сахара
14 г маргарина
14 г соль
1 пакетика сухих дрожжей
250 мл воды

- Все компоненты в течение полу-минуты перемешивайте с помощью насадки для перемешивания теста на 1-й скорости, а затем в течение 3–4 минут на 5-й скорости.

Майонез

1 яйцо (желток и белок),
1 ст. ложка горчицы
1 ст. ложки лимонного сока или
столового уксуса,
200–250 мл растительного масла
соль, перец по вкусу.



Все ингредиенты должны иметь одинаковую температуру!

- Загрузите ингредиенты в стакан.
- Погружной блендер для быстрого смешивания опустите на дно стакана и включите (скорость M) до полного эмульгирования смеси.
- Включенный погружной блендер для быстрого смешивания медленно поднимайте до верхнего края смеси и погружайте обратно, пока майонез не будет готов.

Рекомендация: по этому рецепту Вы можете также приготовить майонез лишь на одних желтках. Но в этом случае используется лишь половина указанного количества растительного масла.

Указания по утилизации



Этот бытовой электроприбор имеет обозначение согласно требованиям Директивы ЕС 2012/19/EG об отслуживших свой срок электрических и электронных приборах (waste electrical and electronic equipment – WEEE).

В этой Директиве приведены правила, действующие на всей территории ЕС, по приему и утилизации отслуживших свой срок приборов.

Информацию об актуальных методах утилизации Вы сможете получить у Вашего торгового агента или в органах коммунального управления по месту Вашего жительства.

Гарантийные условия

Для данного бытового прибора действуют гарантийные условия, определенные нашим представительством в стране, в которой бытовой прибор был куплен. Информацию о гарантийных условиях Вы можете получить в любое время в своем специализированном магазине, где Вы приобрели свой бытовой прибор, или обратившись непосредственно в наше представительство в соответствующей стране. Гарантийные условия для Германии и адреса Вы найдете на последней странице руководства. Кроме того, гарантийные условия изложены также в Интернете по указанному веб-адресу.

Для получения гарантийного обслуживания в любом случае необходимо предъявить документ, подтверждающий факт покупки.

Право на внесение изменений оставляем за собой.

Информация о бытовой технике, производимой под контролем концерна БСХ Бош унд Сименс Хаусгерете ГмБХ в соответствии с требованиями законодательства о техническом регулировании и законодательства о защите прав потребителей Российской Федерации

Продукция: соковыжималки, миксеры, блендеры, электрорезки, кухонные комбайны, кофемолки

Товарный знак: Bosch

ВНИМАНИЕ! Ассортимент продукции постоянно обновляется. Продукция регулярно проходит обязательную процедуру подтверждения соответствия согласно действующему законодательству. Информацию о реквизитах актуальных сертификатов соответствия и сроках их действия, информацию об актуальном ассортименте продукции можно получить в ООО «БСХ Бытовая техника», адрес: Москва, 119071, ул. Малая Калужская 19, стр. 1, телефон (495) 737-2777, факс (495) 737-2798. Подтверждение соответствия продукции органом по сертификации «Ростест-Москва», аттестат аккредитации РОСС RU.0001.10.АЯ46, адрес: Москва, 117418, Нахимовский просп. 31, телефон (499) 129-2600. Для продукции, реализованной изготовителем в течение срока действия сертификата соответствия, этот сертификат действителен при ее поставке, продаже и использовании (применении) в течение срока службы, установленного в соответствии со статьей 18 Закона РФ о защите прав потребителей.

В состав эксплуатационных документов, предусмотренных изготовителем для продукции, могут входить настоящая информация, инструкция (руководство) по эксплуатации, информация об условиях гарантийного и сервисного обслуживания.

Маркирование продукции осуществляется изготовителем на типовой табличке прибора, на упаковочной этикетке, непосредственно на упаковке прибора, а также может производиться иными способами, обеспечивающими доступное и наглядное представление информации о приборе в местах продаж.

Продукция, соответствие которой обязательным требованиям подтверждено российскими сертификатами в системе ГОСТ Р, либо едиными документами Таможенного союза маркируется знаком соответствия.



АЯ46



Продукция, которая прошла процедуру подтверждения соответствия согласно требованиям Технических Регламентов Таможенного Союза, маркируется единым знаком обращения продукции на рынке государств-членов Таможенного союза.

Эксплуатационные документы на продукцию выполняются на русском языке. Эксплуатационные документы на государственном языке государства-членов Таможенного союза, отличного от русского, при наличии соответствующих требований в законодательстве можно бесплатно получить у торгующей организации-резидента соответствующего государства-члена Таможенного союза.

Информация о комплектации продукции представлена в торговых залах, может быть запрошена по телефону бесплатной «горячей линии» (800) 200-2961, а также доступна в интернете на сайте производителя www.bosch-bt.ru.

Модель	Апробационный тип	Сертификат соответствия			Страна-изготовитель
		Регистрационный номер	Дата выдачи	Действует до	
Соковыжималки					
MCP3000	CNZP3	C-DE.AЯ46.B.001025	12.11.12	11.11.17	Словения
MES20A0	CNCJ03	C-DE.AЯ46.B.00372	24.01.12	23.01.17	Китай
MES20C0	CNCJ03	C-DE.AЯ46.B.00372	24.01.12	23.01.17	Китай
MES20G0	CNCJ03	C-DE.AЯ46.B.00372	24.01.12	23.01.17	Китай
MES3000	CNCJ03	C-DE.AЯ46.B.00372	24.01.12	23.01.17	Китай
Электрорезки					
MAS4201N	CNAS11ST1	C-DE.AЯ46.B.00290	22.12.11	21.12.16	Турция
MAS4601N	CNAS11EV1	C-DE.AЯ46.B.00290	22.12.11	21.12.16	Турция
MAS6200N	CNAS12	C-DE.AЯ46.B.00290	22.12.11	21.12.16	Турция
MAS9101N	AS9ST	C-DE.AЯ46.B.00391	06.02.12	05.02.17	Турция
Миксеры, блендеры					
MFQ3010	CNHR19	C-DE.AЯ46.B.00378	27.01.12	26.01.17	Словения
MFQ3020	CNHR19	C-DE.AЯ46.B.00378	27.01.12	26.01.17	Словения
MFQ3520	CNHR17	C-DE.AЯ46.B.00378	27.01.12	26.01.17	Словения
MFQ3532	CNHR18	C-DE.AЯ46.B.00378	27.01.12	26.01.17	Словения
MFQ3533	CNHR18	C-DE.AЯ46.B.00378	27.01.12	26.01.17	Словения
MFQ3540	CNHR18	C-DE.AЯ46.B.00378	27.01.12	26.01.17	Словения
MFQ3550	CNHR18	C-DE.AЯ46.B.00378	27.01.12	26.01.17	Словения
MFQ3555	CNHR18	C-DE.AЯ46.B.00378	27.01.12	26.01.17	Словения
MFQ3560	CNHR18	C-DE.AЯ46.B.00378	27.01.12	26.01.17	Словения
MFQ3580	CNHR18	C-DE.AЯ46.B.00378	27.01.12	26.01.17	Словения
MFQ4020	CNHR22	C-DE.AЯ46.B.00378	27.01.12	26.01.17	Словения
MFQ4070	CNHR22	C-DE.AЯ46.B.00378	27.01.12	26.01.17	Словения
MFQ4080	CNHR22	C-DE.AЯ46.B.00378	27.01.12	26.01.17	Словения
MMB1001	CNSM03ST	DE.AЯ46.B03924	29.11.11	28.11.14	Турция
MMB2001	CNSM03EV	DE.AЯ46.B03924	29.11.11	28.11.14	Турция
MMR0801	CNCM13ST1	DE.AЯ46.B03893	23.11.11	22.11.14	Словения
MMR08A1	CNCM13ST1	DE.AЯ46.B03893	23.11.11	22.11.14	Словения

Модель	Апробационный тип	Сертификат соответствия			Страна-изготовитель
		Регистрационный номер	Дата выдачи	Действует до	
Миксеры, блендеры					
MMR1501	CNCM13ST2	DE.АЯ46.В03893	23.11.11	22.11.14	Словения
MMR15A1	CNCM13ST2	DE.АЯ46.В03893	23.11.11	22.11.14	Словения
MSM6150	CNHR8	C-DE.АЯ46.В.00377	26.01.12	25.01.17	Словения
MSM6250	CNHR8	C-DE.АЯ46.В.00377	26.01.12	25.01.17	Словения
MSM6252	CNHR8	C-DE.АЯ46.В.00377	26.01.12	25.01.17	Словения
MSM6253	CNHR8	C-DE.АЯ46.В.00377	26.01.12	25.01.17	Словения
MSM6260	CNHR8	C-DE.АЯ46.В.00377	26.01.12	25.01.17	Словения
MSM6270	CNHR8	C-DE.АЯ46.В.00377	26.01.12	25.01.17	Словения
MSM6280	CNHR9EV	C-DE.АЯ46.В.00377	26.01.12	25.01.17	Словения
MSM6300	CNHR9EV	C-DE.АЯ46.В.00377	26.01.12	25.01.17	Словения
MSM6600	CNHR9EV	C-DE.АЯ46.В.00377	26.01.12	25.01.17	Словения
MSM66050RU	CNHR25	C-DE.АЯ46.В.00552	12.05.12	11.05.17	Словения
MSM66130	CNHR25	C-DE.АЯ46.В.00552	12.05.12	11.05.17	Словения
MSM66150RU	CNHR25	C-DE.АЯ46.В.00552	12.05.12	11.05.17	Словения
MSM6700	CNHR9EV	C-DE.АЯ46.В.00377	26.01.12	25.01.17	Словения
MSM67140RU	CNHR25	C-DE.АЯ46.В.00552	12.05.12	11.05.17	Словения
MSM67160RU	CNHR25	C-DE.АЯ46.В.00552	12.05.12	11.05.17	Словения
MSM67170	CNHR26	C-DE.АЯ46.В.00552	12.05.12	11.05.17	Словения
MSM67PE	CNHR13	C-DE.АЯ46.В.00377	26.01.12	25.01.17	Словения
MSM67SPORT	CNHR26	C-DE.АЯ46.В.00552	12.05.12	11.05.17	Словения
MSM6A50	CNHR10	C-DE.АЯ46.В.00377	26.01.12	25.01.17	Словения
MSM6B100	CNHR11	C-DE.АЯ46.В.00377	26.01.12	25.01.17	Словения
MSM6B150	CNHR11	C-DE.АЯ46.В.00377	26.01.12	25.01.17	Словения
MSM6B250	CNHR11	C-DE.АЯ46.В.00377	26.01.12	25.01.17	Словения
MSM6B300	CNHR12	C-DE.АЯ46.В.00377	26.01.12	25.01.17	Словения
MSM6B500	CNHR12	C-DE.АЯ46.В.00377	26.01.12	25.01.17	Словения
MSM6B700	CNHR12	C-DE.АЯ46.В.00377	26.01.12	25.01.17	Словения
MSM7400	CNHR21	C-DE.АЯ46.В.00377	26.01.12	25.01.17	Словения
MSM7500	CNHR20	C-DE.АЯ46.В.00377	26.01.12	25.01.17	Словения
MSM76PRO	CNHR21	C-DE.АЯ46.В.00377	26.01.12	25.01.17	Словения
MSM7700	CNHR21	C-DE.АЯ46.В.00377	26.01.12	25.01.17	Словения
MSM7800	CNHR23	C-DE.АЯ46.В.00377	26.01.17	25.01.17	Словения
Кухонные комбайны					
MCM2050	CNCM11ST	C-DE.АЯ46.В.00718	27.06.12	26.06.17	Словения
MCM2054	CNCM11ST	C-DE.АЯ46.В.00718	27.06.12	26.06.17	Словения
MCM2150	CNCM11ST1	C-DE.АЯ46.В.00718	27.06.12	26.06.17	Словения
MCM4000	CNCM20	C-DE.АЯ46.В.00718	27.06.12	26.06.17	Словения
MCM4100	CNCM20	C-DE.АЯ46.В.00718	27.06.12	26.06.17	Словения
MCM4200	CNCM21	C-DE.АЯ46.В.00718	27.06.12	26.06.17	Словения
MCM5514	CNCM56	DE.АЯ46.В09372	27.10.10	26.10.13	Словения
MCM5525	CNCM56	DE.АЯ46.В09372	27.10.10	26.10.13	Словения
MCM5529RU	CNCM56	DE.АЯ46.В09372	27.10.10	26.10.13	Словения
MCM5530	CNCM57	DE.АЯ46.В09372	27.10.10	26.10.13	Словения
MCM5540	CNCM57	DE.АЯ46.В09372	27.10.10	26.10.13	Словения
MCM62020	CNCM30	C-DE.АЯ46.В.00808	02.08.12	01.08.17	Словения
MCM64051	CNCM30	C-DE.АЯ46.В.00808	02.08.12	01.08.17	Словения
MCM68840	CNCM30	C-DE.АЯ46.В.00808	02.08.12	01.08.17	Словения
MCM68885	CNCM30	C-DE.АЯ46.В.00808	02.08.12	01.08.17	Словения
MUM4406	CNUMSST	DE.АЯ46.В09372	27.10.10	26.10.13	Словения
MUM4855	CNUMSST	DE.АЯ46.В09372	27.10.10	26.10.13	Словения
MUM4856EU	CNUMSST	DE.АЯ46.В09372	27.10.10	26.10.13	Словения
MUM52131	CNUM50	DE.АЯ46.В09372	27.10.10	26.10.13	Словения
MUM54240	CNUM51	DE.АЯ46.В09372	27.10.10	26.10.13	Словения
MUM54251	CNUM51	DE.АЯ46.В09372	27.10.10	26.10.13	Словения
MUM56340	CNUM51	DE.АЯ46.В09372	27.10.10	26.10.13	Словения
MUM8400	CNCM11ST1	C-DE.АЯ46.В.00718	27.06.12	26.06.17	Словения
MUM84MP1	CNCM11ST1	C-DE.АЯ46.В.00718	27.06.12	26.06.17	Словения
MUM86R1	CNCM11ST1	C-DE.АЯ46.В.00718	27.06.12	26.06.17	Словения
Кофемолки					
MKM6000	KM13	C-DE.АЯ46.В.00733	03.07.12	02.07.17	Словения
MKM6003	KM13	C-DE.АЯ46.В.00733	03.07.12	02.07.17	Словения

Yeni bir BOSCH cihazı satın aldığınız için sizi candan kutluyoruz. Böylelikle kararınızı modern ve yüksek kaliteli bir ev aleti yönünde vermiş oldunuz. Ürünlerimiz hakkında daha fazla bilgi için, lütfen internet sitemize bakınız.

İçindekiler

Kendi güvenliğiniz için	21
Genel bakış	23
Kullanılması	23
Cihazın temizlenmesi	24
Arıza halinde yardım	25
Tarifler	25
Giderme bilgileri	26
Garanti koşulları	27

Kendi güvenliğiniz için

Bu cihaz için güvenlik ve kullanım bilgileri elde etmek için, cihazı kullanmaya başlamadan önce işbu kılavuzu itinayla okuyunuz.

Cihazın doğru kullanımı için verilmiş olan talimatlara dikkat edilmemesi veya uyulmaması halinde söz konusu olan hasarlardan üretici sorumlu değildir.

Bu cihaz, ticaret amaçlı kullanım için değil, evde veya ev ortamına benzer mekanlarda kullanılan normal miktarlar için tasarlanmıştır.

Ev ortamına benzer mekanlardaki kullanım, örn. dükkanların, büroların, çiftlik veya çiftçilik işletmelerinin ve diğer sanayi işletmelerinin elemanlarının kullandığı mutfaklardaki kullanımı ve ayrıca pansiyonların, küçük otellerin ve benzeri mesken tertibatlarının misafirlerinin kullanımını kapsar.

Cihazı sadece evde işlenen miktar ve süreler için kullanınız.

Bu el tipi mikser, hamur türü veya sıvı besinlerin karıştırılması için veya krema çırpma için uygundur. Hızlı blender ile birlikte kullanıldığında, besin doğramak ya da karıştırmak için uygundur.

Başka cisimlerin ya da maddelerin işlenmesi için kullanılamaz.

Kullanma kılavuzunu itinalı bir şekilde okuyunuz ve ileride lazım olma ihtimalinden dolayı saklayınız. Cihazı başka birine satacak olursanız, kullanma kılavuzunu da veriniz.

⚠ Genel güvenlik bilgi ve uyarıları

Elektrik çarpma tehlikesi

Bu cihaz çocuklar tarafından kullanılmamalıdır.

Cihaz ve bağlantı hattı çocuklardan uzak tutulmalıdır.

Cihazlar, fiziksel, algısal veya zihinsel yetenekleri düşük kişiler veya yeterli tecrübesi ya da bilgisi olmayan kişiler tarafından ancak denetim altında veya güvenli kullanım ve buna bağlı tehlikeler hususunda eğitilmiş ve anlamış olmaları şartıyla kullanılabilir. Çocukların cihaz ile oynamasına izin vermeyiniz.

Cihazı sadece tipe etiketi üzerinde bildirilen bilgilere göre elektrik gerilimine bağlayınız ve çalıştırınız. Cihaz sadece kapalı yerlerde kullanılmak için tasarlanmıştır. Cihazı sadece bağlantı kablosunda veya kendisinde herhangi bir arıza yoksa kullanmayınız.

Cihaz, başında kimse yokken, monte edilmeden önce, sökölüp parçalarına ayrılmadan önce veya temizlenmeden önce daima elektrik şebekesinden ayrılmalıdır.

Elektrik kablosunu keskin kenarlar ve sıcak yüzeyler üzerinden geçecek şekilde çekmeyiniz. Herhangi bir tehlikeli duruma yer vermemek için, cihazın bağlantı kablosunda herhangi bir hasar olduğu zaman, sadece üretici tarafından, üreticinin yetkili servisi tarafından veya benzeri yetki ve eğitime sahip başka bir uzman eleman tarafından değiştirilmelidir.

Cihazda yapılacak onarımlar, herhangi bir tehlike oluşmasını önlemek için, sadece yetkili servisimiz tarafından yapılmalıdır.

▲ Bu cihaz için güvenlik bilgi ve uyarıları

Yaralanma tehlikesi

Elektrik çarpma tehlikesi

Elektrik kesilmesi halinde, cihaz açık kalır ve elektrik yeniden gelince, cihaz yeniden hareket etmeye başlar.

Cihazı derhal kapatınız.

Ana cihaz kesinlikle suya sokulmamalıdır ve bulaşık makinesinde yıkanmamalıdır. Buharlı temizleme cihazları kullanmayınız!

Cihazı, elleriniz nemli veya ıslak durumdayken kullanmayınız.

Cihazı malzemesiz çalıştırmayınız. Cihazı sadece orijinal aksesuarlar ile kullanınız.

Sadece bir tip aksesuar takınız (örn.Yoğurma kancası).

Cihazın, karıştırılacak besinlerin işlenmesi için gerekli zamandan daha uzun açık tutulmaması tavsiye edilir.

Karıştırma kabı mikrodalga fırında kullanılmaya elverişli değildir.

Haşlanma tehlikesi!

Sıcak sıvı işlenmesinde dikkatli olunmalıdır. Sıvılar işlenirken etrafa sıçrayabilir.

Hızlı blenderi tencere içinde kullandığınız zaman, kullanmaya başlamadan önce tencereyi ocaktan indiriniz.

Dönen tahrik sisteminden dolayı yaralanma tehlikesi söz konusudur!

Kesinlikle dönen aletleri tutmayınız.

Aletleri sadece cihaz duruyorken takınız ve çıkarınız – Cihaz kapatıldıktan sonra da bir süre hareket etmeye devam eder.

Uzun saçların veya bol giysilerin dönen aletlere kapılmaması için, uygun önlem alınız.

Satın aldığınız modelin donanımına genel bir bakış için bakınız Resim **E**.

Genel bakış

Lütfen resimli sayfaları açınız.

Resim **A**

1 Ana cihaz

2 Elektrik kablosu

3 Kablo klemensleri

4 Tutamak

5 5 kademeli şalter + Tork devresi

Cihazı açmak ve kapatmak için ve çalışma hızını ayarlamak için.

0/Off = Kapalı

1 = En düşük devir sayısı

5 = Azami devir sayısı

M = Moment (tork) devresi (azami devir sayısı), şalteri sola doğru bastırınız ve basılı tutunuz.

Arka aksesuar deliğine aksesuar takılıp kullanıldığında, cihaz sadece moment (tork) devresinde çalıştırılabilir.

6 Dışarı atma tuşu

Aletleri cihazdan çıkarmak için.

7 Kapatma düzenli aletlerin takılması için delikler

8 Kilidin tetiklenmesi için sürgü

Sürgü kullanıldığında **ya** aletlerin (7) takılma deliği kullanıma açılır **veya** arka taraftaki aksesuar deliği (11) kullanılabilir olur (Resim **B**).

→ Aletler (7) için kullanılan delik açıktır.

→ Arka aksesuar deliği (11) açıktır.

9 Çözme tuşları

Arka boşluktan aksesuar almak için kullanılır. Her iki tuşa aynı anda basınız.

10 Kablo sarma sistemli destek ünitesi

Çalışmaya ara verildiğinde cihazın konumlandırılması ve elektrik kablosunun sarılması için kullanılır.

11 Kilit donanımlı arka aksesuar deliği

Örn. hızlı blender gibi aksesuarlar takmak için kullanılır.

Aletler

12 Karıştırma teli

13 Yoğurma kancası

! Bazı modellerde

14 Hızlı karıştırma çubuğu

15 Kapaklı karıştırma kabı

16 Genel doğrayıcı

Genel doğrayıcı ile, ekmek üstüne sürmek için ballı tereyağı hazırlanmasında cihazın tam gücünü ve performansını kullanmış olursunuz (ilgili tarifte bildirilen koşullara uyulması halinde).

Bu tarifi genel doğrayıcının kullanma kılavuzunda bulabilirsiniz.

Eğer bir aksesuar teslimat kapsamına dahil değilse, yetkili servis üzerinden sipariş verilebilir.

Hızlı karıştırma çubuğu:

Plastik Sipariş no. 657242

Paslanmaz çelik Sipariş no. 657258

Genel doğrayıcı: Sipariş no. 659058

Bu aksesuar parçalarına ait, ayrıca verilen kullanma kılavuzundaki talimatlara lütfen dikkat ediniz.

Cihazın kullanılması

- İlk kez kullanılmadan önce, ana cihazı ve aletleri temizleyiniz.
- Elektrik kablosunu daima tamamen açınız.

▲ Dönen tahrik sisteminden dolayı yaralanma tehlikesi söz konusudur!

Aletleri sadece cihaz duruyorken takınız ve çıkarınız – Cihaz kapatıldıktan sonra da bir süre hareket etmeye devam eder.



Önemli not

Arka boşluk açıkken, cihaz sadece tork devresinde çalıştırılabilir. Kademeli şalter 1–5 çalışmaz. Kilidin tetiklenmesi için sürgüyü sadece **0/Off** (kapalı) şalter konumuna alınız.

Ana cihaz ve aletler

Cihaza ait aletler ile, aşağıdaki kullanımlarda özellikle iyi bir sonuç elde edilir:

Çırpma/karıştırma teli ile ...


... Soslar, çırpılmış yumurta akı, süt köpüğü, kremalar, mayonez, kaymak ve örn. basit civik hamur gibi hafif hamurlar. Çırpma/karıştırma telleri ağır hamurların işlenmesi için uygun değildir.

Yoğurma kancası ile ...

... Gevrek, mayalı ve patates hamuru gibi katı hamurlar, ağır kıymalı hamur, makarna hamuru veya ekmeğe hamuru gibi hamurların karıştırılması.

Azami işleme miktarı 500 g un ve diğer malzemelerdir. Tariflerdeki azami miktar bilgilerine dikkat ediniz!

Resim 1

- Sürgüyü  konuma ayarlayınız. Aletlerin takılması için kullanılan delikler serbesttir, arka aksesuar deliği ise kapalıdır.
- İsteddiğiniz alet çiftini ilgili deliğe takınız ve yerine oturuncaya kadar içeri bastırınız. **Aletlerdeki plastik parçaların şekline dikkat ederek, aletlerin yanlışlıkla birbirine karışmasını önleyiniz (Resim 2-2)!**
- Elektrik fişini prize takınız.
- Besinleri uygun bir kaba doldurunuz.
- Aletleri ilgili kabin içine sokunuz ve cihazı istediğiniz kademeye ayarlayınız: Kademe 1, 2: İlk işleme ve karıştırma işlemi için. Kademe 3, 4, 5: Yoğurmak ve çırpma için. Moment devresi M: Diğer malzemelere hızlı karıştırmak veya malzemeleri çırpma için kullanılır.

⚠ **Yaralanma tehlikesi!**

Aletleri değiştirmek için elektrik fişini çekip çıkarınız.

Bilgi:

Ana cihazı, karıştırılan malzemeden dışarı çıkarmadan önce daima kapatınız.

İşiniz sona erdikten sonra:

- Şalteri 0/Off konumuna alınız.
- Elektrik fişini çekip çıkarınız.
- Aletleri dışarı atma tuşuna basarak çözünüz ve çıkarınız.

Dikkat:

Dışarı atma tuşuna ancak aletler tamamen durduğunda basınız.


Şalter 0/Off konumunda olmadığı zaman, dışarı atma tuşu içeri bastırılmamaktadır.

Hızlı blenderli ana cihaz

Bu cihaz mayonez, sos, karışık içecek, bebek maması, pişmiş meyve ve sebze karıştırmaya elverişlidir.

Çorba pürelemek için kullanılır.

Resim 2

- Sürgüyü  konuma ayarlayınız. Arka aksesuar deliği serbesttir, aletlerin takılması için kullanılan delikler ise kapalıdır.
- Hızlı karıştırma çubuğunu takınız ve yerine oturmasını sağlayınız.
- Elektrik fişini prize takınız.
- Besinleri karıştırma kabına doldurunuz.
- Şalteri sola doğru tork devresi konumuna ayarlayınız ve o konumda sabit tutunuz. Kademeli şalter 1-5 çalışmaz!

Bilgi:

Karıştırılan malzemelerin etrafa sıçramasını önlemek için, cihazı ancak hızlı karıştırma çubuğu karıştırılacak malzemenin içine sokulduktan sonra çalıştırınız. Ana cihazı, karıştırılan malzemeden dışarı çıkarmadan önce daima kapatınız.

İşiniz sona erdikten sonra:

- Şalteri 0/Off konumuna alınız.
- Elektrik fişini çekip çıkarınız.
- Hızlı blenderi, her iki kilit çözme tuşuna aynı anda basarak çıkarınız.

Cihazın temizlenmesi

⚠ **Cereyan çarpma tehlikesi!**

Ana cihaz kesinlikle suya sokulmamalıdır ve bulaşık makinesinde yıkanmamalıdır. Buharlı temizleme cihazları kullanmayınız!

Dikkat!

Cihazın yüzeyi zarar görebilir.

Ovalama gerektiren deterjan veya temizlik malzemesi kullanmayınız.

- Ana cihazı nemli bir bez ile siliniz ve ardından kurulayınız.
- **Sürgü etrafındaki yapışmış malzemeleri iyice temizleyip gideriniz!**
- Aletleri bulaşık makinesinde veya musluktan akan su altında bir fırça ile temizleyiniz.
- Hızlı blenderi dik konumda (karıştırma ayağı bıçağı yukarı doğru) kurumaya bırakarak, içine girmiş olan suyun dışarı akmasını sağlayınız.

Bilgi: Örneğin kırmızı lahanaya işlendiği zaman, cihazın plastik parçalarının rengi değişebilir. Bu renk almalar, birkaç damla likit yemek yağı ile silinip temizlenebilir.

Resim

- Cihazı muhafaza etmek için, kabloyu çok sıkı olmayacak şekilde cihazın etrafına sarınız.
- Elektrik fişini kablo klemensi ile sabitleyiniz.

Arıza halinde yardım

Problem:

Şalter kademe 1 ve 5 arasında hareket ettirilemiyor.

Giderilmesi:

Arka boşluk kapağı açık olduğu zaman, kademe şalteri 1–5 çalışmaz.

Problem:

Sürgü zor hareket ediyor veya hiç hareket etmiyor.

Giderilmesi:

Sürgüyü hafif içeri doğru bastırınız ve hareket ettiriniz.

Tarifler

Kremşanti

100 g–500 g

- Kremayı, ½–5 dakika 5 kademesinde (kremanın miktarına ve özelliklerine bağlı) karıştırma teli ile işleyiniz.



Yumurta akı

1–5 yumurtanın akı

- Yumurta akını, 2–5 dakika 5 kademesinde karıştırma teli ile işleyiniz.



Bisküvi hamuru

Ana tarif

2 yumurta

2–3 çorba kaşığı sıcak su

100 g şeker

1 paket vanilya şekeri

70 g un

70 g nişasta



Gerekirse kabartma tozu

- İlave edilecek malzemeleri (un ve nişasta unu hariç), yakl. 3–4 dakika 5 kademesinde karıştırma teli ile köpük kıvamı oluşuncaya kadar çirpiniz.
- Cihazı 1 kademesine alınız, elenmiş unu ve nişasta ununu yakl. – 1 dakika içinde kaşık kaşık ilave edip karıştırınız.

İşlenebilecek azami miktar:

Temel tarifin 2 misli

Mayasız hamur

Ana tarif

2 yumurta

125 g şeker

1 tutam tuz

1 paket vanilya şekeri veya ½ limonun kabuğu

125 g tereyağı veya margarin (oda sıcaklığında)

250 g un

1 paket kabartma tozu

60 ml süt

- Tüm malzemeleri önce yaklaşık ½ dakika kademe 1'de karıştırınız. Sonra yaklaşık 3–4 dakika 5 kademesinde karıştırma teli ile karıştırınız.

İşlenebilecek azami miktar:

Temel tarifin 2 misli



Poğaç hamuru

Ana tarif

125 g tereyağı (oda sıcaklığında)

100–125 g eker

1 yumurta

1 tutam tuz

Biraz limon kabuğu veya vanilya şekeri

250 g un

Gerekirse kabartma tozu

- Tüm malzemeleri önce yaklaşık ½ dakika kademe 1'de karıştırınız. Sonra yaklaşık 3–4 dakika 2 kademesinde yoğurma kancası ile karıştırınız.

İşlenebilecek azami miktar:

Temel tarifin 2 misli



Üzerine meyve dōşenecek pasta tabanı

Ana tarif

2 yumurta
125 g Őeker
125 g ęđütölmüş fındık
50 g graten

- Yumurtaları ve Őekeri 3–4 dakika 5 kademesinde küpük oluŐana kadar karıŐtırınız.
- Cihazı 1 kademesine alınız, fındıkları ve galeta ununu (ekmek kırintılarını) ilave ediniz ve dakika boyunca karıŐtırma teli ile iŐleyiniz.

İŐlenebilecek azami miktar:

Temel tarifin 2 misli

Mayalı örgü kek

Ana tarif

250 g un
1 paket kuru maya
110 ml sıcak sütl
1 yumurta
1 tutam tuz
40 g Őeker
30 g eritilmiş ve sođutulmuş yađ
Yarım limonun kabuđu, rendelenmiş

- Tüm malzemeleri önce yaklaşık ½ dakika kademe 1'de karıŐtırınız. Sonra yaklaşık 3–4 dakika 2 kademesinde yođurma kancası ile karıŐtırınız.

İŐlenebilecek azami miktar:

2 x Temel tarifin 2 misli

Pizza hamuru

Ana tarif

250 g un
1 paket kuru maya
1 kahve kaŐıđı Őeker
1 tutam tuz
3 çorba kaŐıđı likit yađ
125 ml sıcak su

- Tüm malzemeleri önce yaklaşık ½ dakika kademe 1'de karıŐtırınız. Sonra yaklaşık 3–4 dakika 2 kademesinde yođurma kancası ile karıŐtırınız.

İŐlenebilecek azami miktar:

2 x Temel tarifin 2 misli



Ekmek hamuru

Ana tarif

500 g un
14 g Őeker
14 g margarin
7 g kaŐıđı tuz
1 paket kuru maya
250 ml su

- Tüm malzemeleri önce yaklaşık ½ dakika kademe 1'de karıŐtırınız. Sonra yaklaşık 3–4 dakika 2 kademesinde yođurma kancası ile karıŐtırınız.



Mayonez

1 yumurta (yumurta sarısı ve yumurta akı)
1 çorba kaŐıđı hardal
1 çorba kaŐıđı limon suyu veya sirke
200–250 ml sıvı yađ
Ađız tadınıza göre bir miktar tuz ve karabiber

Malzemelerin sıcaklıđı aynı olmalıdır!

- Malzemeleri kabın içine doldurunuz.
- Hızlı blenderi kabın dibine oturtunuz ve karıŐım bir emülsiyona dönüşüncüye kadar çalıŐtırınız (M kademesi).
- ÇalıŐmakta olan hızlı blenderi, mayonez hazır oluncaya kadar yavaşça karıŐımın üst kenarına kadar yukarı kaldırınız ve tekrar aŐađı indiriniz.

Yararlı bilgi: Bu tarife göre, sadece yumurta sarısı ile mayonez de yapabilirsiniz. Fakat bu durumda, bildirilen yađ miktarının sadece yarısını kullanınız.

Giderme bilgileri



Bu cihaz, elektro ve elektronik eski cihazlar (waste electrical and electronic equipment – WEEE) ile ilgili, 2012/19/EG numaralı Avrupa direktifine uygun olarak iŐaretlenmiştir.

Bu direktif, eski cihazların geri alınması ve deđerlendirilmesi için, AB dahilinde geçerli olan bir uygulama kapsamını belirlemektedir.

Güncel giderme yol ve yöntemleri hakkında bilgi almak için yetkili satıcınıza veya bađlı olduđunuz belediye idaresine baŐvurunuz.



Garanti kořulları

Bu cihaz için, yurt dışındaki temsilciliklerimizimizin vermiş olduđu garanti şartları geçerlidir. Bu hususda daha detaylı bilgi almak için, cihazı satın aldığınız satıcıya baş vurunuz. Garanti süresi içerisinde bu garantiden yararlanabilmek için, cihazı satın aldığınızı gösteren fiři veya faturayı göstermeniz şarttır.

Deđişiklikler olabilir.



**Bosch çağrı
yönetim merkezi**

444 6 333
Haftanın 7 günü hizmetinizde



BOSCH

(Sabit telefonlardan veya cep telefonlarından alan kodu çevirmeden)

Sabit telefonlardan yapılan aramalarda şehir içi arama tarifi üzerinden, cep telefonu ile yapılan aramalarda ise GSM-GSM tarifi üzerinden ücretlendirme yapılmaktadır.

Yazılı başvurular için adresimiz

BSH Ev Aletleri Sanayi ve Ticaret AŞ
Çakmak Mah. Balkan Cad. No.: 51 Ümraniye 34770 - İstanbul

Bosch'u tercih ettiğiniz için teşekkür eder, ürününüzü iyi günlerde kullanmanızı dileriz.



KÜÇÜK EV ALETLERİ G A R A N T İ B E L G E S İ

- Cihazınızı; kullanma kılavuzunda gösterildiği şekilde kullanılması ve yetkili kıldığımız teknik servis elemanları dışındaki şahıslar tarafından bakım, onarım veya başka bir nedenle müdahale edilmemesi olması şartıyla bütün parçaları dahil olmak üzere tamamen malzeme, işçilik ve üretim hatalarına karşı **2 (iki) YIL SÜRE İLE GARANTİ EDİLMİŞTİR.**
- Arızaların giderilmesi konusunda uygulanacak teknik yöntemlerin tespiti ile değiştirilecek parçaların saptanması tamamen firmamıza aittir.
- Malın tesliminden sonraki yükleme, boşaltma ve sevkiyat anında meydana gelecek arızalar garanti kapsamı dışındadır.
- Belge üzerine tahrifat yapıldığı, cihazın üzerindeki orijinal seri numarası kaldırıldığı veya tahrifat yapıldığı takdirde garanti geçersizdir.

GARANTİ ŞARTLARI

- Garanti süresi malın teslim tarihinden itibaren başlar ve 2 yıldır.
- Malın bütün parçaları dahil olmak üzere tamamı firmamızın garantisine kapsamındadır.
- Malın garanti süresi içerisinde arızalanması durumunda, tamirde geçen süre garanti süresine eklenir. Malın tamir süresi en fazla 30 iş günüdür. Bu süre, mala ilişkin arızanın servis istasyonuna, servis istasyonunun olmaması durumunda, malın satıcısı, bayi, acentası, temsilciliği, ithalatçısı veya imalatçısından birisine bildirim tarihinden itibaren başlar. Sanayi malının arızasının 15 iş günü içerisinde giderilmemesi halinde imalatçı veya ithalatçı malın tamiri tamamlanıncaya kadar benzer özelliklere sahip başka bir sanayiye malını tüketicinin kullanımına tahsis etmek zorundadır.
- Malın garanti süresi içerisinde, gerek malzeme ve işçilik gerekse montaj hatalarından dolayı arızalanması halinde, işçilik masrafı, değiştirilen parça bedeli ya da başka herhangi bir ad altında hiçbir ücret talep etmeksizin tamiri yapılacaktır.
- Tüketicinin onarım hakkını kullanmasına rağmen malın;
 - Tüketicie teslim edildiği tarihten itibaren, belirlenen garanti süresi içinde kalmak kaydıyla, 1 yıl içerisinde; aynı arızanın ikiden fazla tekrarlanması veya farklı arızaların dörtten fazla meydana gelmesi veya belirlenen garanti süresi içerisinde farklı arızaların toplamının altından fazla olması unsurlarının yanı sıra, bu arızaların maldan yararlanamamayı süresiz kılması,
 - Tamiri için gereken azami sürenin aşılması,
 - Firmanın servis istasyonunun, servis istasyonunun mevcut olmaması halinde sırasıyla satıcısı, bayi, acentesi, temsilciliği, ithalatçısı veya imalatçı-üreticisinden birisinin düzenleyeceği raporla arızanın tamiri mümkün bulunmadığının belirlenmesi, durumlarında, tüketici malın ücretsiz değiştirilmesini, bedel iadesini veya ayıp oranında bedel indirimini talep edebilir.
- Malın kullanma kılavuzunda yer alan hususlara aykırı kullanılması kaynaklı arızalar garanti kapsamı dışındadır.
- Garanti belgesi ile ilgili olarak çıkabilecek sorunlar için Sanayi ve Ticaret Bakanlığı, Tüketicinin ve Rekabetin Korunması Genel Müdürlüğü'ne başvurulabilir.

Bu belgenin kullanılması; 4077 sayılı Tüketicinin Korunması Hakkında Kanun ve bu Kanun'a dayanılarak yürürlüğe konulan Garanti Belgesi Uygulanma Esaslarına Dair Yönetmelik uyarınca, T.C. Sanayi ve Ticaret Bakanlığı Tüketicinin ve Rekabetin Korunması Genel Müdürlüğü tarafından izin verilmiştir.

Bu ürün Bosch için BSH Ev Aletleri San. ve Tic. AŞ tarafından ithal edilmektedir.

BSH Ev Aletleri San. ve Tic. AŞ bir BOSCH UND SIEMENS HAUSGERÄTE GMBH kuruluşudur.

BSH EV ALETLERİ SAN. VE TİC. AŞ

Çakmak Mah. Balkan Cad. No.: 51

Ümraniye 34770 - İstanbul

Tel.: (0216) 528 90 00

Faks: (0216) 528 91 88

Üretim Yeri

BSH Bosch und Siemens Hausgeräte GmbH

Carl-Wery-Str. 34

D-81739 München

Phone: +49 (89) 45 90 01

Fax: +49 (89) 45 90 21 28

Marka	Ürün İsmi	Belge Numarası	Belge Onay Tarihi
Bosch	Kahve Makinası	86094	29.06.2010
Bosch	Dilim Kesici	86018	29.06.2010
Bosch	EkmeK Kızartma Mak.	86095	29.06.2010
Bosch	Su Isıtıcı (Kettle)	86098	29.06.2010
Bosch	Mikser	87040	13.07.2010
Bosch	Mutfak Robotu	87042	13.07.2010
Bosch	Kahve Değirmeni	85999	29.06.2010
Bosch	Tost Makinası	86102	29.06.2010
Bosch	Kıyma Makinası	86035	29.06.2010
Bosch	Saç Kurutma Mak.	86087	29.06.2010
Bosch	Çay Makinası	86104	29.06.2010
Bosch	Narenciye Sıkacağı	86037	29.06.2010
Bosch	Banyo Tartı	89900	26.05.2010
Bosch	Elektrikli Saç Maşası	87182	15.07.2010
Bosch	Şarjlı El Süpürgesi	87404	16.07.2010
Bosch	Ütü	88163	29.07.2010
Bosch	Blender	87180	15.07.2010
Bosch	Saç Şekillendirici	87182	15.07.2010
Bosch	Kahı Meyva Sıkacağı	87181	15.07.2010
Bosch	Maşalı Aletleri	59537	05.08.2010

Değerli Müşterimiz

Bosch Çağrı Yönetim Merkezi 444 6 333 no.lu telefon numarası ile, hafta içi ve cumartesi günleri 08.00-22.00, pazar günleri 09.00-22.00 saatleri arasında hizmet vermektedir. Bu saatler dışında aradığınızda adınızı, soyadınızı ve telefon numaranızı alan kodu ile bıraktığınızda ilk mesai saatinde sizinle irtibata geçilecektir.

Mesai saatleri içerisinde doğrudan bu numarayı çevirerek size en yakın Yetkili Servis telefonunu alabilir veya arzu ettiğiniz hizmeti talep edebilirsiniz.

Bosch Çağrı Yönetim Merkezimize ayrıca www.boschevaletleri.com adresindeki Müşteri Hizmetleri bölümünde bulunan Müşteri Hizmetleri Formunu doldurarak ya da 0216 528 91 88 no.lu telefona faks çekerek de ulaşabilirsiniz.

Aşağıda yer alan konularda yardımcı olmanızı rica ederiz.

1. Cihazınızı kullanma kılavuzunda belirtilen hususlara göre kullanmaya özen gösteriniz.
2. Ürününüzle ilgili hizmet talebiniz olduğunda yukarıda yazılı telefonlardan Çağrı Yönetim Merkezimizi arayınız.
3. Hizmet için gelen teknisyene "BOSCH YETKİLİ SERVİS" kimlik kartını sorunuz. Bu kimlik kartı, 18 yaşından küçük elemanlara verilmemektedir.
4. Yetkili servisimiz, cihazınızda yapılan herhangi bir işlemden sonra size servis fişini düzenleyip vermek zorundadır. Bu servis fişini mutlaka isteyiniz ve kesinlikle saklayınız.



DİKKAT

Garanti süresinin anlaşmazlık durumunda fatura tarihi esas alınacağından bu belge ile birlikte faturanın veya okunaklı fotokopisinin saklanması gereklidir.

YETKİLİ SATICI

BSH EV ALETLERİ SAN. VE TİC. A.Ş.

İmza ve kaşesi

MALIN

Cinsi : KÜÇÜK EV ALETLERİ
Markası : BOSCH
Modeli :
Bandrol ve Seri No. :
Teslim tarihi ve yeri :
Azami tamir süresi :
Cihaz ömrü :
Kullanım Süresi : 7 YIL (Ürünün fonksiyonunu yerine getirebilmesi için gerekli yedek parça bulundurma süresi)

SATICI FİRMANIN

Ünvanı :
Adresi :
Telefonu :
Telefaksı :
Tarih / İmza / Kaşe

تنبيهات متعلقة بالتخلص من الأجهزة المستهلكة

هذا الجهاز مصنف طبقاً للتعليمات الأوروبية المتعلقة بالأجهزة الكهربائية والإلكترونية المستهلكة (WEEE – waste electrical and electronic equipment)

وتحدد هذه التعليمات الإطار المتعلق باسترجاع الأجهزة المستهلكة والاستفادة من خاماتها في كل أنحاء الاتحاد الأوروبي. يمكن الحصول على المعلومات المتعلقة بأحدث الأساليب الجارية للتخلص من الأجهزة المستهلكة عند أحد المحلات التجارية المتخصصة أو لدى إدارة المدينة.

الضمان

شروط الضمان لهذا الجهاز مبينة عن طريق مثلنا في بلد الشراء. لمزيد من التفاصيل يمكنك الاتصال بالموزع المعتمد عند تقديم شكوى في حالة الضمان يجب تقديم إيصال الشراء معها.



عجين البيتزا

الوصفة الأساسية

- 250 غرام طحين
- 1 كيس خميرة مجففة صغير
- 1 ملعقة صغيرة سكر
- قليل من الملح
- 3 ملاعق طعام زيت
- 125 مليلتر ماء دافئ

- باستخدام كلاب العجين يتم معالجة كافة المكونات لمدة حوالي ½ (نصف) دقيقة على الدرجة 1, ثم لمدة 3-4 دقائق على الدرجة 5.
- الكمية القصوى: ضعف مقادير الوصفة الأساسية

عجين الخبز

الوصفة الأساسية

- 500 غرام طحين
- 14 غرام سكر
- 14 غرام زبد اصطناعي
- 7 غرام ملح
- 1 كيس خميرة مجففة صغير
- 250 مليلتر ماء

- باستخدام كلاب العجين يتم معالجة كافة المكونات لمدة حوالي ½ (نصف) دقيقة على الدرجة 1, ثم لمدة 3-4 دقائق على الدرجة 5.

المايونيز

عدد 1 بيضة (صفار زلال البيضة)

- 1 ملعقة صغيرة مستردة
- 1 ملعقة كبيرة خل أو عصير ليمون
- من 200 إلى 250 ميلي لتر زيت
- ملح وفلفل حسب الرغبة

يجب أن تكون درجة حرارة كافة المكونات متقاربة!

- توضع المكونات في الخلاط.
- يتم إرساء ذراع الخلط السريع على قاع الإناء ويتم إعمال التشغيل (الدرجة M) والاستمرار في التشغيل إلى أن يصبح الخليط ذو قوام مستحلب.
- ذراع الخلط السريع المشغل يتم رفعه حتى يصل إلى السطح العلوي للخليط ثم يتم خفضه في الخليط مرة أخرى ويتم تكرير هذه العملية حتى تكون صلصة المايونيز قد تم إعدادها.

نصيحة:

يمكنك تحضير المايونيز بإضافة صفار البيض فقط بدلاً من البيضة كاملة وفي هذه الحالة يجب وضع نصف كمية الزيت فقط.

نحتفظ بحق إدخال التعديلات.



العجين الهش

الوصفة الأساسية

125 غرام زبد (بدرجة حرارة الغرفة)

125-100 غرام سكر

1 بيضة

قليل من الملح

قليل من قشر ليمون أو فانيليا

250 غرام طحين

يمكن إضافة خميرة مخبوزات (بيكنج بودر)

• باستخدام كلاب العجين يتم معالجة كافة المكونات

لمدة حوالي ½ (نصف) دقيقة على الدرجة 1، ثم لمدة

3-4 دقائق على الدرجة 5.

الكمية القصوى: ضعف مقادير الوصفة الأساسية



عجين أرضية كعك الفواكه

الوصفة الأساسية

2 بيضة

125 غرام سكر

125 غرام بندق مطحون

50 غرام فتات لب خبز

• يتم ضرب البيض والسكر لمدة 3-4 دقائق على

الدرجة 5 حتى تصبح ذات قوام رغوي.

• يتم ضبط الجهاز على الدرجة 1، يتم إضافة البندق

المطحون وفتات لب الخبز إلى المكونات الأخرى

وباستخدام المضرب يتم معالجتها لمدة ½ (نصف)

دقيقة.

الكمية القصوى: ضعف مقادير الوصفة الأساسية



ضميرة الخميرة

الوصفة الأساسية

250 غرام طحين

1 كيس خميرة مجففة صغير

110 مليلتر حليب دافئ

1 بيضة

قليل من الملح

40 غرام سكر

30 غرام دهن مذاب ومبرد

قشر نصف ليمونة، مبشور

• باستخدام كلاب العجين يتم معالجة كافة المكونات

لمدة حوالي ½ (نصف) دقيقة على الدرجة 1،

ثم لمدة 3-4 دقائق على الدرجة 5.

الكمية القصوى: ضعف مقادير الوصفة الأساسية

وصفات

القشدة المخفوقة

100 غرام حتى 500 غرام

• باستخدام المضرب يتم معالجة القشدة لمدة

تتراوح بين ½ (نصف) و 5 دقيقة على الدرجة 5 -

وذلك على حسب كمية وخواص القشدة.



زلال (بياض) البيض

زلال (بياض) 1 حتى 5 بياضات

• باستخدام المضرب يتم معالجة زلال (بياض)

البيض لمدة تتراوح بين 2 و 5 دقائق على الدرجة 5.



عجين البسكويت

الوصفة الأساسية

2 بيضة

2-3 ملعقة طعام ماء ساخن

100 غرام سكر

1 كيس فانيليا صغير

70 غرام طحين

70 غرام مسحوق نشاء

يمكن إضافة خميرة مخبوزات (بيكنج بودر)

• باستخدام المضرب يتم ضرب المكونات

(ما عدا الطحين ومسحوق النشاء) لمدة حوالي 3-4

دقائق على الدرجة 5 حتى تصبح ذات قوام رغوي.

• يتم ضبط الجهاز على الدرجة 1، الطحين ومسحوق

النشاء الذين يكونا قد سبق نخلهما يتم إضافتهما

ملعقة بعد الأخرى وخلطهما مع باقي المكونات في

خلال مدة يبلغ قدرها حوالي ½ (نصف) حتى 1 دقيقة.

الكمية القصوى: ضعف مقادير الوصفة الأساسية



عجين الكعكات النصف سائل

الوصفة الأساسية

2 بيضة

125 غرام سكر

قليل من الملح

1 كيس فانيليا صغير أو قشر نصف ليمونة

125 غرام زبد أو زبد اصطناعي (بدرجة حرارة الغرفة)

250 غرام طحين

1 كيس خميرة مخبوزات (بيكنج بودر)

60 مليلتر حليب

• باستخدام المضرب يتم معالجة كافة المكونات لمدة

حوالي ½ (نصف) دقيقة على الدرجة 1، ثم لمدة 3-4

دقائق على الدرجة 5.

الكمية القصوى: ضعف مقادير الوصفة الأساسية

لا يمكن تحريك الزر الدافع لفك تجهيزة الإحكام سوى بعد ضبط مفتاح التشغيل على العلامة Off/0.

الجهاز الرئيسي بذراع الخلط السريع

الجهاز صالح ومناسب لخلط أنواع المايونيز، أنواع الصلصات المختلفة، المشروبات المعدة في خلط، أطعمة الأطفال الرضع، الفواكه والخضروات المطبوخة. لهرس مكونات الحساء.

الصورة ٤

• يتم دفع الزر الدافع وضبطه على الوضع ٤.

الفتحة الخلفية مفتوحة، الفتحات المعدة لتركيب

أدوات العمل مغلقة.

• قم بتركيب ذراع الخلط السريع حتى يثبت بصوت مسموع.

• ثم وصل الجهاز بالتيار الكهربائي بوضع القابس بالمقبس.

• ثم عبئ المواد الغذائية المنشود إعدادها في وعاء الخلط.

• أدر مفتاح التشغيل إلى اليسار واضبطه على درجة التشغيل اللحظي واستمر في القبض عليه.

التشغيل على الدرجات 5-1 لا يكون ممكنا.

نصيحة هامة:

لا تقم بتشغيل الجهاز سوى بعد غمر ذراع الخلط السريع في المكونات المراد خلطها ذلك حتى لا تتأثر المكونات خارج الوعاء.

يجب دائما إيقاف تشغيل الجهاز الرئيسي قبل إخراجها من المواد الغذائية الجاري خلطها.

بعد الانتهاء من العمل:

• يتم ضبط المفتاح على وضع Off/0 (إيقاف التشغيل).

• يتم إخراج قابس الجهاز في مقبس التغذية بالتيار الكهربائي.

• يتم إخراج ذراع الخلط السريع من خلال الضغط في نفس الوقت على زر دافع فك تجهيزة الإحكام.

التنظيف

⚠ خطر الصعق بالتيار الكهربائي!

لا تقم على الإطلاق بتغطيس هيكل المحرك وتجهيزة التوصيل البينية في الماء وكليهما ليس مصمما للغسيل في غسالة الأواني.

ولا تستخدم أجهزة التنظيف العاملة بالبخار في تنظيفهما!

انتبه!

من الممكن أن تطرأ خدوش على الأسطح الخارجية للجهاز. لا تستخدم أية منظفات ذات طبيعة كاشطة في تنظيف الجهاز.

• يتم مسح الجهاز الرئيسي باستخدام فوطة مبللة ثم يجفف بعد ذلك.

يجب وبعبناية تامة إزالة ما يوجد من مخلفات ملتصقة في نطاق الزر الدافع!

• ويمكن غسل أدوات العمل في غسالة الأواني أو تنظيفها باستخدام فرشاة تحت الماء المناسب من الصبوبر.

• يجب ترك ذراع الخلط السريع ليحجف وهو في وضع رأسي قائم (سكين ساق الخلاط مشيرا لأعلى)، وذلك لكي يصبح من الممكن للماء الذي تسرب إلى الداخل أن ينساب للخارج.

تنبيه هام: عند خضير بعض المأكولات مثل الكرنب الأحمر تتكون بقع لونية على الأجزاء البلاستيكية يمكن إزالتها باستخدام قليل من زيت الطعام.

الصورة ٤

• لحفظ الجهاز يتم لف سلك التوصيل الكهربائي بخفة على الجهاز.

• يتم تثبيت سلك التوصيل الكهربائي بمشبك سلك التوصيل الكهربائي.

نصائح لإزالة الأعطال

المشكلة:

لا يمكنك تحريك مفتاح التشغيل على الدرجات من 1 إلى 5.

نصيحة:

لا يمكن تحريك مفتاح التشغيل على الدرجات من 1 إلى 5 في حالة ترك غطاء فتحة الملحقات الإضافية مفتوحا. يجب عليك التأكد من أن غطاء الفتحة مغلق تماما.

المشكلة:

الزر الدافع لا يمكن تحريكه إلا بصعوبة أو لا يمكن تحريكه مطلقا.

نصيحة:

يتم الضغط على الزر الدافع للداخل بخفة ويتم تحريكه.

عند استخدام القطاعة المتنوعة الاستخدام فإنه يمكنكم الانتفاع من قوة أداء الجهاز الكاملة عند إعداد معجون العسل لدهن الخبز (عند الالتزام بالإرشادات المنصوص عليها في الوصفة).

جدون الوصفة في تعليمات الاستخدام الخاصة بالقطاعة المتنوعة الاستخدام.

إذا لم يكن ملحوظاً تكلمي معيّن قد تم توريده مع متضمنات التوريد، عندئذ فإنه يمكن الحصول عليه لدى أحد مراكز خدمة العملاء.

ذراع الخلط السريع:

- رقم طلب المنتج 657242 البلاستيك
 - رقم طلب المنتج 657258 الحديد المقاوم للصدأ
 - رقم طلب المنتج 659058 القطاعة المتنوعة الاستخدام
- رجاء الرجوع إلى تعليمات الاستخدام الخاصة بهذه التجهيزات.

استخدام الجهاز

- يجب تنظيف الجهاز وكافة الملحقات جيداً قبل استخدامها لأول مرة.
- قم بفك السلك الكهربائي بالكامل.

⚠️ خطر حدوث إصابات من خلال وحدة محرك دائرة!

يجب عدم تغيير أداة العمل وذراع الخلط السريع إلا عندما يكون الجهاز في وضع السكون (التوقف التام عن الدوران) – بعد إيقاف التشغيل فإن الجهاز يستمر في الدوران لبرهة قصيرة.



تنبيه هام

عندما تكون الفتحة الخلفية مفتوحة فإن الجهاز لا يمكن تشغيله إلا على درجة التشغيل اللحظي (M) فقط. التشغيل على الدرجات 1-5 لا يكون ممكناً. يجب عدم خريك الزر الدافع لإعمال تجهيزات الإغلاق إلا عندما يكون المفتاح في وضع Off/0 (إيقاف التشغيل).

الجهاز الأساسي بأدوات العمل

يمكن الحصول على أفضل نتيجة عند استخدام أدوات العمل على النحو التالي:

ذراع تقليب حلزوني

لإعداد الأنواع المختلفة من الصلصة، زلال (بياض) البيض الحفوق، الحليب المرغى، الكريمة، المايونيز، القشدة وأنواع العجين الخفيفة مثل، على سبيل المثال لا الحصر، عجين الكعكات النصف سائل.

ذراع التقليب الحلزوني غير مهياً لإعداد العجين الثقيل.

كباب العجين

يُستخدم لإعداد العجين الثقيل مثل عجينة الخبز سهل التفطيت وعجين الخميرة وعجين البطاطس وكذلك خلط كمية كبيرة من اللحم المفروم وخضير عجين المكرونة والخبر. أقصى كمية يمكن تحضيرها بالجهاز تقدر ب 500 غرام من الدقيق والمكونات الأخرى.

يجب الالتزام بمراعاة البيانات الخاصة بالكميات القصوى المنصوص عليها في الوصفات!

الصورة G

- يتم دفع الزر الدافع وضبطه على الوضع .
- الفتحاح المعدة لتركيب أدوات العمل مفتوحة، الفتحة الخلفية مغلقة.
- يتم إدخال زوج أدوات العمل المرغوب فيه في الفتحاح وضغطه فيها حتى يكون قد استقر بإحكام.
- عند تركيب أدوات العمل يجب الانتباه إلى شكل الجزء البلاستيكي، وذلك من أجل تجنب تركيب أداة عمل غير صحيحة (الصورة 2-G)!
- ثم وصل الجهاز بالتيار الكهربائي بوضع القابس بالمقبس.
- قم بتعبئة المواد الغذائية في وعاء مناسب.
- أدخل أداة العمل في الوعاء ثم شغل الجهاز على السرعة المنشودة بالدرجة.
- الدرجتان 1 و 2 لتحضير و خلط المكونات الدرجات 3 و 4 و 5 لتحضير العجين وللخفق.
- التشغيل اللحظي M:
- للتقليب السريع للمواد الغذائية أو لضرب مكونات.

⚠️ خطر حدوث إصابات!

لتغيير أدوات العمل يجب إخراج قابس الجهاز في مقبس التغذية بالتيار الكهربائي. نصيحة هامة: يجب إبطال عمل الجهاز قبل إخراجها من الوعاء.

بعد الانتهاء من العمل:

- يتم ضبط المفتاح على وضع Off/0 (إيقاف التشغيل).
- يتم إخراج قابس الجهاز في مقبس التغذية بالتيار الكهربائي.
- باستخدام الزر الدافع لإعمال تجهيزات الإغلاق يتم فك أدوات العمل ويتم إخراجها من الجهاز.

انتبه!

الزر الدافع لإعمال تجهيزات الإغلاق يجب عدم إعماله إلا بعد أن تكون أدوات العمل قد أصبحت في وضع السكون (التوقف التام عن الدوران).

خطر حدوث حروق من خلال سوائيل ساخنة!

يجب الاحتراس عند إعداد سوائيل ساخنة. أثناء إعداد السوائيل الساخنة يمكن أن يحدث ويتطاير منها رذاذ أو قطرات.

عند استخدام ذراع الخلط السريع لخلط مواد غذائية موجودة في إناء طهي فإنه يجب القيام قبل ذلك بإبعاد الإناء من على موضع (عين) الموقد الساخن الجاري الطهي عليه.

خطر حدوث إصابات من خلال وحدة محرك دائرة!

يجب عدم القيام بأي حال من الأحوال بإدخال اليد في النطاق المحيط بأدوات عمل دائرة. يجب عدم تغيير أداة العمل وذراع الخلط السريع إلا عندما يكون الجهاز في وضع السكون (التوقف التام عن الدوران) - بعد إيقاف التشغيل فإن الجهاز يستمر في الدوران لبرهة قصيرة. يجب عمل ما يلزم لتأمين الشعر الطويل والأجزاء غير المثبتة من قطع الملابس لكي لا يحدث وتصل إلى أو تدخل في الأدوات الدائرة.

الصورة 8 تعرض نظرة عامة لتجهيزات طرازكم.

نظرة عامة

رجاء فتح صفحات الرسومات البيانية.

الصورة 8

- 8 زر دافع لإعمال تجهيزة الإغلاق
عند إعمال الزر الدافع يتم خرب إما الفتحة المعدة لتركيب أدوات العمل (7) أو الفتحة الخلفية (11) (الصورة 8).
- الفتحة المعدة لتركيب أدوات العمل (7) مفتوحة.
- الفتحة الخلفية (11) مفتوحة.
- 9 زر فك تجهيزة الإحكام
يستخدم لفك التجهيزات الإضافية من الفتحة ذات الغطاء. يجب الضغط على زر فك الإحكام معاً.
- 10 تجهيزة سند الجهاز بإمكانية لف سلك التوصيل الكهربائي
لسند الجهاز أثناء فترات الاستراحة أثناء العمل ولف سلك التوصيل الكهربائي.
- 11 فتحة خلفية بغطاء
لتركيب ملحقات تكميلية، على سبيل المثال ذراع الخلط السريع.
- أدوات العمل:
- 12 ذراع تقليب حلزوني
- 13 كلاب عجين
- ! في بعض الطرازات
- 14 ذراع الخلط السريع
- 15 إناء خلط بغطاء
- 16 القطاعة متنوعة الاستخدام

1 الجهاز الرئيسي

- 2 سلك التوصيل الكهربائي
 - 3 مشبك سلك التوصيل الكهربائي
 - 4 مقبض اليد
 - 5 مفتاح تشغيل مزود 5 تدريجات + التشغيل اللحظي
- يستخدم لتشغيل وإبطال عمل الجهاز ولتحديد سرعة عمل الجهاز.

Off/0 = إيقاف

التدريج 1 = أدنى عدد لفات المحرك

التدريج 5 = أعلى عدد لفات المحرك

M = مفتاح التشغيل اللحظي (أعلى عدد لفات

المحرك) يتم دفع المفتاح ليسار ويتم الإمساك به والإبقاء عليه في هذا الوضع.

عندما يكون جاري استخدام ملحق تكميلي مركب في الفتحة الخلفية مفتوحة فإن الجهاز لا يمكن تشغيله إلا على درجة التشغيل اللحظي (M) فقط.

6 زر دافع لفك تجهيزة الإحكام

يستخدم لفك أدوات العمل

7 فتحات بغطاء لتركيب أدوات العمل

⚠ تنبيهات سلامة عمومية

خطر حدوث صدمة كهربائية

هذا الجهاز لا يسمح باستخدامه من قبل أطفال.

يجب الحفاظ على الجهاز وعلى سلك التوصيل الكهربائي الخاص به بعيداً عن الأطفال. هذه الأجهزة يمكن أن يتم استخدامها من قبل أشخاص ذوي قدرات بدنية أو حسية أو ذهنية محدودة أو نقص في الخبرة و/أو نقص في المعارف والمعلومات، وذلك عندما يكون جاري الإشراف عليهم أو بعد أن يكون قد تم إعطائهم إرشادات تفصيلية بشأن كيفية الاستخدام الآمن للجهاز وبعد أن يكونوا قد فهموا جيداً الأخطار المترتبة على استخدام الجهاز. يجب عدم السماح للأطفال بأن يقوموا باللعب بالجهاز. يجري توصيل وتشغيل الجهاز بالتيار الكهربائي فقط طبقاً للبيانات الموضحة على لوحة المواصفات الفنية. كما يجري استخدام الجهاز فقط إذا لم تكن هناك أضراراً قد لحقت به أو بسلك التوصيل الكهربائي الخاص به.

يجب دائماً إخراج قابس الجهاز من مقبس التغذية بالتيار الكهربائي قبل تركيب أجزاء الجهاز، وقبل تفكيك أجزاء الجهاز، وقبل تنظيف الجهاز وعند وجود الجهاز بدون إشراف. ينبغي الانتباه إلى عدم وضع سلك التوصيل الكهربائي على نحو مباشر بالقرب من حواف حادة أو أسطح ساخنة. يتم إجراء أي إصلاحات للجهاز وعلى سبيل المثال منها استبدال سلك التوصيل الكهربائي إذا لحق به ضررٌ ما فقط بمعرفة أحد مراكز الخدمة التابعة لنا، حيث أن هذا يجنبكم الوقوع في أية مخاطر. لا تستخدم الخلاط اليدوي ويداك مبتلتان، ولا تقم بتشغيله بدون حمل، أي بدون إعداد مواد غذائية.

⚠ تنبيهات سلامة خاصة بهذا الجهاز

خطر حدوث إصابات

خطر حدوث صدمات كهربائية

في حالة انقطاع التيار الكهربائي فإن الجهاز يبقى في وضع التشغيل وبيدأ في العمل مرة أخرى عند عودة التيار الكهربائي. يجب إيقاف تشغيل الجهاز فور انقطاع التيار الكهربائي. يجب وبصورة مطلقة عدم غمر الجهاز الرئيسي في سوائل كما يجب عدم تنظيفه في غسالة الأواني. يجب عدم استخدام أجهزة التنظيف العاملة بالبخار! يجب عدم استخدام الجهاز عند كون أيديكم مبللة. يجب عدم تشغيل الجهاز وهو فارغ (بدون حمل). يجب عدم تشغيل الجهاز إلا بالملحقات التكميلية الأصلية.

يجب عدم تركيب أدوات عمل إلا من نوع واحد فقط (على سبيل المثال كلابات عجين). ينصح بعدم القيام بأي حال من الأحوال بترك الجهاز في وضع التشغيل لوقت يزيد عن الوقت اللازم لمعالجة المواد الغذائية المرغوب في خلطها. إناء الخلاط غير معد وغير صالح للاستخدام في جهاز الميكروويف (فرن الموجات الفائقة القصير).

المحتويات

ar-1	من أجل سلامتكم
ar-3	نظرة عامة
ar-4	استخدام الجهاز
ar-5	التنظيف
ar-5	نصائح لإزالة الأعطال
ar-6	وصفات
	تنبيهات متعلقة بالتخلص
ar-7	من الأجهزة المستهلكة
ar-7	الضمان

نتقدم لكم بأصدق التهاني على شرائكم لهذا الجهاز الجديد من ماركة BOSCH. بهذا يكون اختياركم قد وقع على جهاز منزلي حديث وعلى أعلى مستوى من الجودة. وجمودن المزيد من المعلومات حول منتجاتنا في موقع الإنترنت الخاص بنا.

من أجل سلامتكم

يرجى منكم قراءة تعليمات الاستخدام هذه بعناية قبل البدء في استخدام الجهاز، وذلك لكي تحصلوا على إرشادات هامة بشأن السلامة والتشغيل خاصة بهذا الجهاز.

عدم الالتزام بتطبيق التعليمات الخاصة بالاستخدام الصحيح للجهاز يترتب عليه عدم تحمل منتج الجهاز لآية مسئولية عن الأضرار الناتجة من جراء ذلك.

هذا الجهاز مهياً فقط للاستخدام المنزلي وليس معداً للاستعمال لأغراض حرفية. ويجري استخدام الجهاز لإعداد الكميات المألوفة في الاستخدام المنزلي وللفترة الزمنية التي تناسب مع هذا الغرض.

الاستخدام المنزلي يشتمل أيضاً على سبيل المثال استخدام الجهاز في المطابخ الخاصة بالموظفين العاملين في المتاجر والمكاتب والمزارع ومجالات العمل الأخرى. كذلك يمكنك تخصيص الجهاز لاستخدام من قبل ضيوف البنسيونات والفنادق الصغيرة وما شابه ذلك.

ولذا فينبغي أن يجري استخدامه لإعداد الكميات المألوفة في الاستخدام المنزلي وتشغيله للفترات المعتادة لذلك.

جهاز الخلاط اليدوي صالح ومناسب لتقليب المواد الغذائية والأطعمة ذات القوام العجيني أو السائلة أو خفق القشدة.

عند استخدام الجهاز مع ذراع الخلط السريع فإن الجهاز يكون صالحاً ومناسباً لتفتيت وخلط مواد غذائية.

لا يسمح باستخدام الجهاز في معالجة أية أشياء أو أجسام أو عناصر أخرى.

يجب عدم استخدام الجهاز إلا مع الملحقات التكميلية الأصلية.

الجهاز ليس بحاجة إلى إجراء أي من عمليات الصيانة.

انتبه من فضلك إلى الحفاظ على دليل الاستخدام وقم بتسليمه لأي طرف ثالث في حال حصوله على الجهاز.

Kundendienst – Customer Service

DE Deutschland, Germany

BSH Hausgeräte Service GmbH
Zentralwerkstatt für kleine
Hausgeräte
Trautskirchener Strasse 6-8
90431 Nürnberg
Online Auftragsstatus, Filterbeutel-
Konfigurator und viele weitere
Infos unter:
www.bosch-home.com

Reparaturservice, Ersatzteile &
Zubehör, Produkt-Informationen:
Tel.: 0911 70 440 040
[mailto:cp-servicecenter@
bshg.com](mailto:cp-servicecenter@bshg.com)
Wir sind an 365 Tagen rund um die Uhr
erreichbar.

AE United Arab Emirates,

الإمارات العربية المتحدة
BSH Home Appliances FZE
Round About 13,
Plot Nr MO-0532A
Jebel Ali Free Zone – Dubai
Tel.: 04 881 4401
<mailto:service.uae@bshg.com>
www.bosch-home.com/ae

AL Republika e Shqiperise, Albania

AERTECH SH.P.K.
Rruga Qemal Stafa
Pallati i ri perball Prokuroris se
Pergjithshme
Hyrja C Kati 10
Tirana
Tel.: 066 206 47 94
<mailto:g.volina@aertech.al>

AT Österreich, Austria

BSH Hausgeräte
Gesellschaft mbH
Werkskundendienst
für Hausgeräte
Quellenstrasse 2
1100 Wien
Tel.: 0810 550 511*
Fax: 01 605 75 51 212
[mailto:vie-stoerungsannahme@
bshg.com](mailto:vie-stoerungsannahme@bshg.com)
Hotline für Espresso-Geräte:
Tel.: 0810 700 400*
www.bosch-home.at
*innerhalb Österreichs zum Regionaltarif

AU Australia

BSH Home Appliances Pty. Ltd.
7-9 Arco Lane
HEATHERTON, Victoria 3202
Tel.: 1300 368 339
<mailto:bshau-as@bshg.com>
www.bosch-home.com.au

BA Bosna i Hercegovina, Bosnia-Herzegovina

"HIGH" d.o.o.
Gradačacka 29b
71000 Sarajevo
Info-Line: 061 100 905
Fax: 033 213 513
<mailto:delicnanda@hotmail.com>

BE Belgique, België, Belgium

BSH Home Appliances S.A.
Avenue du Laerbeek 74
Laarbeeklaan 74
1090 Bruxelles – Brussel
Tel.: 070 222 141
Fax: 024 757 291
<mailto:bru-repairs@bshg.com>
www.bosch-home.be

BG Bulgaria

BSH Domakinski Uredi
Bulgaria EOOD
115K Tsarigradsko Chausse Blvd.
European Trade Center Building,
5th floor
1784 Sofia
Tel.: 02 892 90 47
Fax: 02 878 79 72
[mailto:informacia.servis-bg@
bshg.com](mailto:informacia.servis-bg@bshg.com)
www.bosch.home.bg

BH Bahrain, مملكة البحرين

Khalaifat Company
Manama
Tel.: 01 7400 553
<mailto:service@khalaifat.com>

BY Belarus, Беларусь

ООО "БСХ Бытовая техника"
тел.: 495 737 2961
<mailto:mok-kdhl@bshg.com>

CH Schweiz, Suisse, Svizzera, Switzerland

BSH Hausgeräte AG
Werkskundendienst für
Hausgeräte
Fahrweidstrasse 80
8954 Geroldswil
[mailto:ch-info.hausgeraete@
bshg.com](mailto:ch-info.hausgeraete@bshg.com)
Service Tel.: 0848 840 040
Service Fax: 0848 840 041
<mailto:ch-reparatur@bshg.com>
Ersatzteile Tel.: 0848 880 080
Ersatzteile Fax: 0848 880 081
<mailto:ch-ersatzteil@bshg.com>
www.bosch-home.com

CY Cyprus, Κύπρος

BSH Ikiakes Syskeves-Service
39, Arh. Makaariou III Str.
2407 Egomi/Nikosia (Lefkosia)
Tel.: 77 77 807
Fax: 022 658 128
[mailto:bsh.service.cyprus@
cytanet.com.cy](mailto:bsh.service.cyprus@cytanet.com.cy)

CZ Česká Republika, Czech Republic

BSH domácí spotřebiče s.r.o.
Firemní servis domácích
spotřebičů
Pekařská 10b
155 00 Praha 5
Tel.: 0251 095 546
Fax: 0251 095 549
www.bosch-home.com/cz

DK Danmark, Denmark

BSH Hvidevarer A/S
Telegrafvej 4
2750 Ballerup
Tel.: 44 89 89 85
Fax: 44 89 89 86
[mailto:BSH-Service.dk@
BSHG.com](mailto:BSH-Service.dk@BSHG.com)
www.bosch-home.dk

EE Eesti, Estonia

SIMSON OÜ
Raua 55
10152 Tallinn
Tel.: 0627 8730
Fax: 0627 8733
<mailto:teenindus@simson.ee>

ES España, Spain

BSH Electrodomésticos
España S.A.
Servicio Oficial del Fabricante
Parque Empresarial PLAZA,
C/ Manfredonia, 6
50197 Zaragoza
Tel.: 902 245 255
Fax: 976 578 425
<mailto:CAU-Bosch@bshg.com>
www.bosch-home.es

FI Suomi, Finland

BSH Kodinkoneet Oy
Itälähdenkatu 18 A, PL 123
00201 Helsinki
Tel.: 0207 510 700
Fax: 0207 510 780
[mailto:Bosch-Service-
FI@bshg.com](mailto:Bosch-Service-FI@bshg.com)
www.bosch-home.fi
Lankapuhelimesta 8,28 snt/puhelu
+ 7 snt/min (alv 23%)
Matkapuhelimesta 8,28 snt/puhelu
+ 17 snt/min (alv 23%)

FR France

BSH Electroménager S.A.S.
50 rue Ardoin – BP 47
93401 SAINT-OUEN cedex
Service interventions à domicile:
01 40 10 11 00

Service Consommateurs:
0 892 698 010 (0,34 € TTC/mn)
mailto:soa-bosch-conso@bshg.com
Service Pièces Détachées et
Accessoires:
0 892 698 009 (0,34 € TTC/mn)
www.bosch-home.fr

GB Great Britain

BSH Home Appliances Ltd.
Grand Union House
Old Wolverton Road
Wolverton
Milton Keynes MK12 5PT
To arrange an engineer visit, to
order spare parts and accessories
or for product advice please visit
www.bosch-home.co.uk
or call
Tel.: 0844 892 8979*

*Calls from a BT landline will be charged at
up to 3 pence per minute. A call set-up fee
of up to 6 pence may apply.

GR Greece, Ελλάδα

BSH Ikiakies Siskeves A.B.E.
Central Branch Service
17 km E.O. Athinon-Lamias &
Potamou 20
14564 Kifisia
Πανελλήνιο τηλέφωνο: 181 82
(αστική χρέωση)
www.bosch-home.gr

HK Hong Kong, 香港

BSH Home Appliances Limited
Unit 1 & 2, 3rd Floor
North Block, Skyway House
3 Sham Mong Road
Tai Kok Tsui, Kowloon
Hong Kong
Tel.: 2565 6151
Fax: 2565 6681
mailto:bosch.hk.service@bshg.com
www.bosch-home.cn

HR Hrvatska, Croatia

BSH kućni uređaji d.o.o.
Kneza Branimira 22
10000 Zagreb
Tel.: 01 640 36 09
Fax: 01 640 36 03
mailto:informacije.servis-hr@
bshg.com
www.bosch-home.com/hr

HU Magyarország, Hungary

BSH Háztartási Készülék
Kereskedelmi Kft.
Háztartási gépek márkaszervize
Királyhágó tér 8-9
1126 Budapest
Hibabejelentés
Tel.: 01 489 5461
Fax: 01 201 8786
mailto:hibabejelentés@bsh.hu
Alkatrészrendelés
Tel.: 01 489 5463
Fax: 01 201 8786
mailto:alkatrészrendeles@bsh.hu
www.bosch-home.com/hu

IE Republic of Ireland

BSH Home Appliances Ltd.
Unit F4, Ballymount Drive
Ballymount Industrial Estate
Walkinstown
Dublin 12
Service Requests,
Spares and Accessories
Tel.: 01450 2655
Fax: 01450 2520
www.bosch-home.co.uk

IL Israel, ישראל

C/S/B Home Appliance Ltd.
Uliel Building
2, Hamelacha St.
Industrial Park North
71293 Lod
Tel.: 08 9777 222
Fax: 08 9777 245
mailto:csb-serv@zahav.net.il
www.bosch-home.co.il

IN India, Bhārat, भारत

BSH Customer Service Front Office
Shop No.4, Everest Grande,
Opp. Shanti Nagar Bus Stop,
Mahakali Caves Road, Andheri East
Mumbai 400093

IS Iceland

Smith & Norland hf.
Noatuni 4
105 Reykjavik
Tel.: 0520 3000
Fax: 0520 3011
www.sminor.is

IT Italia, Italy

BSH Elettrodomestici S.p.A.
Via. M. Nizzoli 1
20147 Milano (MI)
Numero verde 800 829 120
mailto:info@bosch-elettrodomestici.it
www.bosch-home.com/it

KZ Kazakhstan, Қазақстан

IP Turebekov Yerzhan
Nurmanovich
Jangeldina str. 15
Shimkent 160018
Tel.: 0252 31 00 06
mailto:evrika_kz@mail.ru

LB Lebanon, لبنان

Tehehi, Hana & Co.
Boulevard Dora 4043 Beyrouth
P.O. Box 90449
Jdeideh 1202 2040
Tel.: 01 255 211
mailto:Info@Tehehi-Hana.com

LT Lietuva, Lithuania

Senuku prekybos centras UAB
Jonavos g. 62
44192 Kaunas
Tel.: 0372 12146
Fax: 0372 12165
www.senukai.lt

LU Luxembourg

BSH électroménagers S.A.
13-15 ZI Breedeweues
1259 Senningerberg
Tel.: 26349 300
Fax: 26349 315
mailto:lux-service.electromenager@
bshg.com
www.bosch-home.com/lu

LV Latvija, Latvia

General Serviss Limited
Bullu street 70c
1067 Riga
Tel.: 07 42 41 37
mailto:bt@olimpeks.lv

Elkor Serviss
Brivibas gatve 201
1039 Riga
Tel.: 067 0705 20; -36
Fax: 067 0705 24
mailto:domoservice@elkor.lv
www.servisacentrs.lv

MD Moldova

S.R.L. "Rialto-Studio"
ул. Щусева 98
2012 Кишинев
тел./факс: 022 23 81 80
mailto:bosch-md@mail.ru

ME Crna Gora, Montenegro

Elektronika komerc
Ul. Slobode 17
84000 Bijelo Polje
Tel./Fax: 050 432 575
Mobil: 069 324 812
mailto:ekobosch.servis@
t-com.me

MK Macedonia, Македонија

GORENEC
Jane Sandanski 69 lok.3
1000 Skopje
Tel.: 022 454 600
Mobil: 070 697 463
mailto:gorenece@yahoo.com

MT Malta

Oxford House Ltd.
Notabile Road
Mriehel BKR 14
Tel.: 021 442 334
Fax: 021 488 656
www.oxfordhouse.com.mt

MV Raajjeyge Jumhooriyyaa, Maldives

Lintel Investments
Ma. Maadheli, Majeedhee Magu
Malé
Tel.: 0331 0742
mailto:mohamed.zuhuree@
intel.com.mv

NL Nederland, Netherlands

BSH Huishoudapparaten B.V.
Taurusavenue 36
2132 LS Hoofddorp
Storingsmelding:
Tel.: 088 424 4010
Fax: 088 424 4845
mailto:bosch-contactcenter@
bshg.com

Onderdelenverkoop:
Tel.: 088 424 4010
Fax: 088 424 4801
mailto:bosch-onderdelen@bshg.com
www.bosch-home.nl

NO Norge, Norway

BSH Husholdningsapparater A/S
Grensevingen 9
0661 Oslo
Tel.: 22 66 06 00
Fax: 22 66 05 50
mailto:Bosch-Service-NO@
bshg.com
www.bosch-home.no

NZ New Zealand

BSH Home Appliances Ltd.
Unit F 2, 4 Orbit Drive
Mairangi Bay
Auckland 0632
Tel.: 09 477 0492
Fax: 09 477 2647
mailto:bshnz-cs@bshg.com
www.bosch-home.co.nz

PL Polska, Poland

BSH Sprzęt Gospodarstwa
Domowego sp. z o.o.
Al. Jerozolimskie 183
02-222 Warszawa
Centrala Serwisu
Tel.: 801 191 534
Fax: 022 572 7709
mailto:Serwis.Fabryczny@bshg.com
www.bosch-home.pl

PT Portugal

BSHP Electrodomésticos Lda.
Rua Alto do Montijo, nº 15
2790-012 Carnaxide
Tel.: 707 500 545*
Fax: 214 250 701
mailto:bosch.electrodomesticos.pt@
bshg.com
www.bosch-home.pt

*PT 0,10 €/min., Mobile 0,25 €/min)

RO România, Romania

BSH Electrocasnice srl.
Sos. Bucuresti-Ploiesti,
nr. 19-21, sect.1
13682 Bucuresti
Tel.: 021 203 9748
Fax: 021 203 9733
mailto:service.romania@bshg.com
www.bosch-home.ro

RU Russia, Россия

ООО "БСХ Бытовая техника"
Сервис от производителя
Малая Калужская 19/1
119071 Москва
тел.: 495 737 2961
mailto:mok-kdhl@bshg.com
www.bosch-home.com

SA Kingdom Saudi Arabia, المملكة العربية السعودية

BSH Home Appliances
Saudi Arabia L.L.C.
Bin Hamran Commercial Centr.
6th Floor 603B
Jeddah 21481
Tel.: 800 124 1247
mailto:service.ksa@bshg.com
www.bosch-home.com/sa

SE Sverige, Sweden

BSH Hushållsapparater AB
Landsvägen 32
169 29 Solna
Tel.: 0771 11 22 77 local rate
mailto:Bosch-Service-SE@
bshg.com
www.bosch-home.se

SG Singapore, 新加坡

BSH Home Appliances Pte. Ltd.
TECHPLACE I and
Mö Kio Avenue 10
Block 4012 #01-01
569628 Singapore
Tel.: 6751 5000
Fax: 6751 5005
mailto:bshsgp.service@bshg.com
www.bosch-home.com.sg

SI Slovenija, Slovenia

BSH Hišni aparati d.o.o.
Litostrojska 48
1000 Ljubljana
Tel.: 01 583 07 01
Fax: 01 583 08 89
mailto:informacije.servis@
bshg.com
www.bosch-home.com/si

SK Slovensko, Slovakia

BSH domácí spotřebiče s.r.o.
Organizačná zložka Bratislava
Galvaniho 17/C
821 04 Bratislava
Tel.: 02 44 45 20 41
mailto:opravy@bshg.com
www.bosch-home.com/sk

TR Türkiye, Turkey

BSH Ev Aletleri Sanayi
ve Ticaret A.S.
Fatih Sultan Mehmet Mahallesi
Balkan Caddesi No: 51
34771 Ümraniye, İstanbul
Tel.: 0 216 444 6333*
Fax: 0 216 528 9188
mailto:careline.turkey@bshg.com
www.bosch-home.com/tr
*Çağrı merkezini sabit hatlardan aramanın
bedeli şehir içi ücretlendirmedir, Cep
telefonlarından ise kullanılan tarifeye göre
değişkenlik göstermektedir

TW Taiwan, 台灣

Achelis Taiwan Co. Ltd.
4th floor, No. 112 Sec 1
Chung Hsiao E Road
Taipei ROC 100
Tel.: 02 2321 6222
mailto:Bosch@achelis.com.tw

UA Ukraine, Україна

ТОВ "БСХ Побутова Техніка"
тел.: 044 490 2095
mailto:bsh-service.ua@bshg.com
www.bosch-home.com.ua

XK Kosovo

NTP GAMA
Rruga Mag Prishtine-Ferizaj
70000 Ferizaj
Tel.: 0290 321 434
Tel.: 00377 44 172 309
mailto:a_service@
gama-electronics.com

XS Srbija, Serbia

BSH Kućni aparati d.o.o.
Milutina Milankovića 11^a
11070 Novi Beograd
Tel.: 011 205 23 97
Fax: 011 205 23 89
mailto:informacije.servis-sr@
bshg.com
www.bosch-home.rs

ZA South Africa

BSH Home Appliances (Pty) Ltd.
15th Road Randjespark
Private Bag X36, Randjespark
1685 Midrand – Johannesburg
Tel.: 086 002 6724
Fax: 086 617 1780
mailto:applianceserviceza@
bshg.com
www.bosch-home.com/za

Garantiebedingungen

DEUTSCHLAND (DE)

Bosch-Infoteam

(Mo-Fr: 8.00-18.00 Uhr erreichbar)

Für Produktinformationen sowie Anwendungs- und Bedienungsfragen **zu kleinen Hausgeräten:**

Tel.: 0911 70 440 040 oder unter
bosch-infoteam@bshg.com

Für dieses Gerät leisten wir Garantie gemäß nachstehenden Bedingungen:

Nur für Deutschland gültig!

1. Wir beheben unentgeltlich nach Maßgabe der folgenden Bedingungen (Nr. 2 - 6) Mängel am Gerät, die nachweislich auf einem Material- und/ oder Herstellungsfehler beruhen, wenn sie uns unverzüglich nach Feststellung und innerhalb von 24 Monaten nach Lieferung an den Erstendabnehmer gemeldet werden. Zeigt sich der Mangel innerhalb von 6 Monaten ab Lieferung, wird vermutet, dass es sich um einen Material- oder Herstellungsfehler handelt.

2. Die Garantie erstreckt sich nicht auf leicht zerbrechliche Teile wie z. B. Glas oder Kunststoff bzw. Glühlampen.

Eine Garantiepflicht wird nicht ausgelöst durch geringfügige Abweichungen von der Soll-Beschaffenheit, die für Wert und Gebrauchstauglichkeit des Gerätes unerheblich sind, oder durch Schäden aus chemischen und elektrochemischen Einwirkungen von Wasser, sowie allgemein aus anomalen Umweltbedingungen oder sachfremden Betriebsbedingungen oder wenn das Gerät sonst mit ungeeigneten Stoffen in Berührung gekommen ist. Ebenso kann keine Garantie übernommen werden, wenn die Mängel am Gerät auf Transportschäden, die nicht von uns zu vertreten sind, nicht fachgerechte Installation und Montage, Fehlgebrauch, eine nicht haushaltsübliche Nutzung, mangelnde Pflege oder Nichtbeachtung von Bedienungs- oder Montagehinweisen zurückzuführen sind.

Der Garantieanspruch erlischt, wenn Reparaturen oder Eingriffe von Personen vorgenommen werden, die hierzu von uns nicht ermächtigt sind, oder wenn unsere Geräte mit Ersatzteilen, Ergänzungs- oder Zubehörteilen versehen werden, die keine Originalteile sind und dadurch ein Defekt verursacht wird.

3. Die Garantieleistung erfolgt in der Weise, dass mangelhafte Teile nach unserer Wahl unentgeltlich instandgesetzt oder durch einwandfreie Teile ersetzt werden.

Geräte, die zumutbar (z. B. im PKW) transportiert werden können, und für die unter Bezugnahme auf diese Garantie eine Garantieleistung beansprucht wird, sind unserer nächstgelegenen Kundendienststelle oder unserem Vertragskundendienst zu übergeben oder zuzusenden. Instandsetzungen am Aufstellungsort können nur für stationär betriebene (feststehende) Geräte verlangt werden.

Es ist jeweils der Kaufbeleg mit Kauf- und/oder Lieferdatum vorzulegen. Ersetzte Teile gehen in unser Eigentum über.

4. Sofern die Nachbesserung von uns abgelehnt wird oder fehlschlägt, wird innerhalb der oben genannten Garantiezeit auf Wunsch des Endabnehmers kostenfrei gleichwertiger Ersatz geliefert.

5. Garantieleistungen bewirken weder eine Verlängerung der Garantiefrist, noch setzen sie eine neue Garantiefrist in Lauf. Die Garantiefrist für eingebaute Ersatzteile endet mit der Garantiefrist für das ganze Gerät.

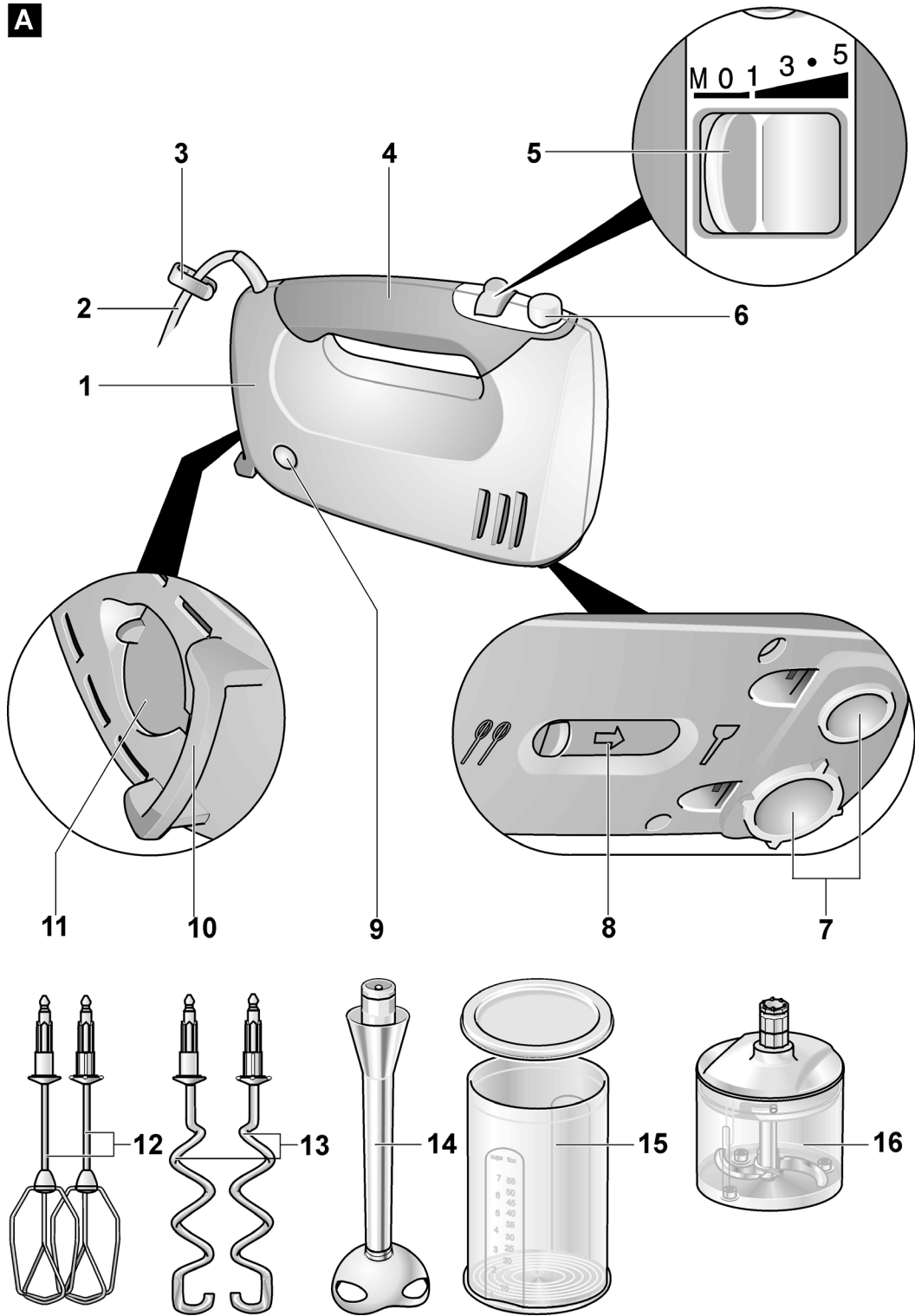
6. Weitergehende oder andere Ansprüche, insbesondere solche auf Ersatz außerhalb des Gerätes entstandener Schäden sind – soweit eine Haftung nicht zwingend gesetzlich angeordnet ist – ausgeschlossen.

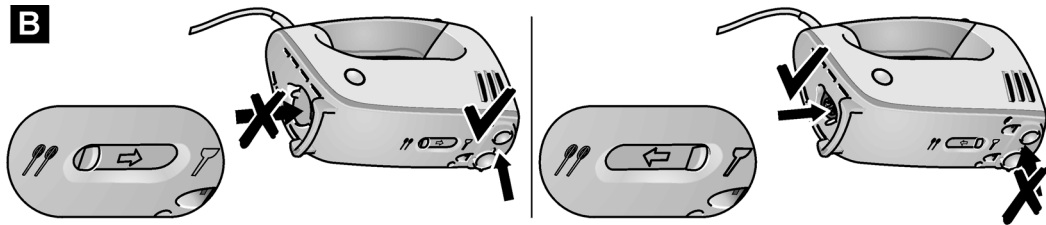
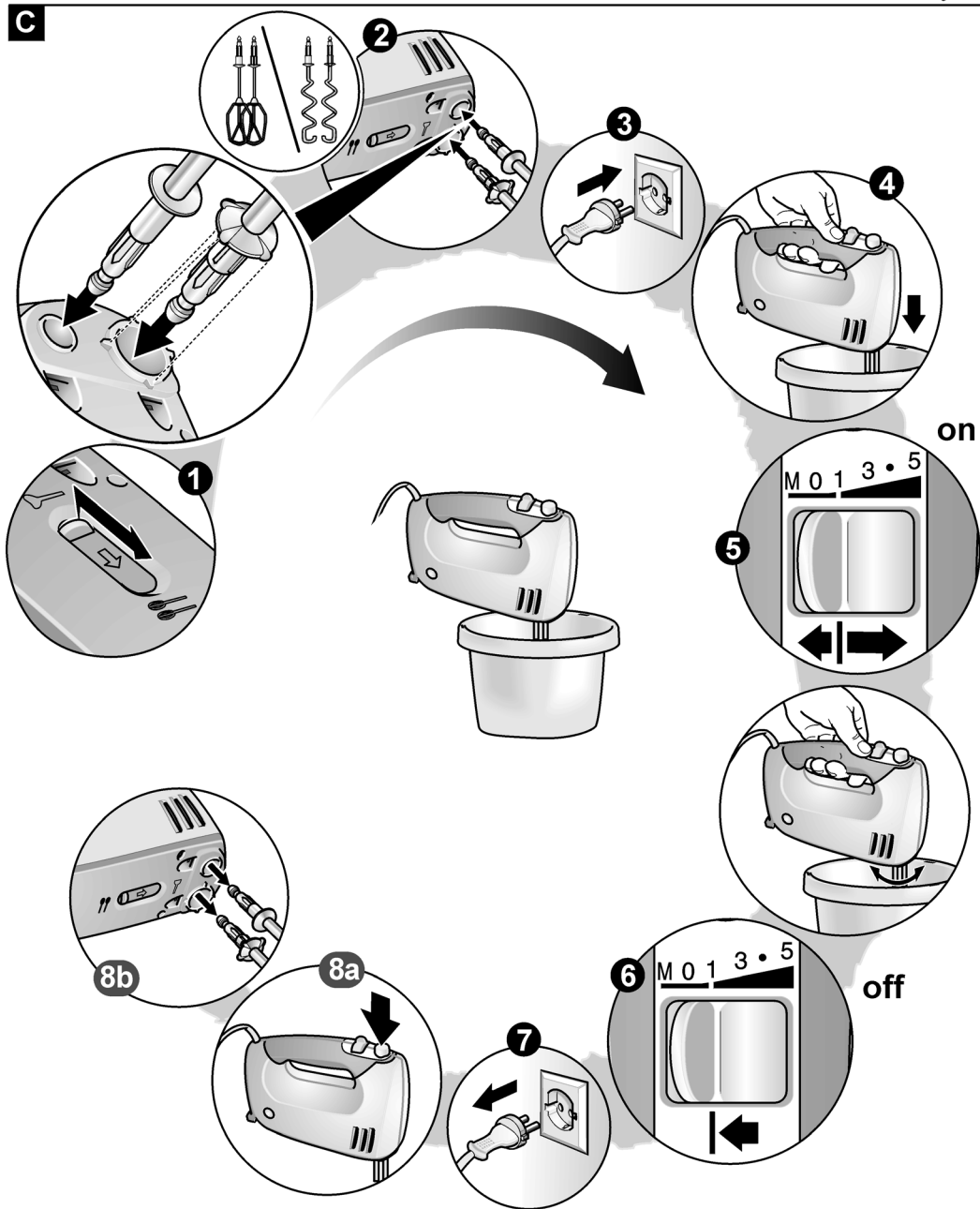
Diese Garantiebedingungen gelten für in Deutschland gekaufte Geräte. Werden Geräte ins Ausland verbracht, die die technischen Voraussetzungen (z. B. Spannung, Frequenz, Gasarten, etc.) für das entsprechende Land aufweisen und die für die jeweiligen Klima- und Umweltbedingungen geeignet sind, gelten diese Garantiebedingungen auch, soweit wir in dem entsprechenden Land ein Kundendienstnetz haben. Für im Ausland gekaufte Geräte gelten die von unserer jeweils zuständigen Landesvertretung herausgegebenen Garantiebedingungen. Diese können Sie über Ihren Fachhändler, bei dem Sie das Gerät gekauft haben, oder direkt bei unserer Landesvertretung anfordern.

Beachten Sie unser weiteres Kundendienst-Angebot:

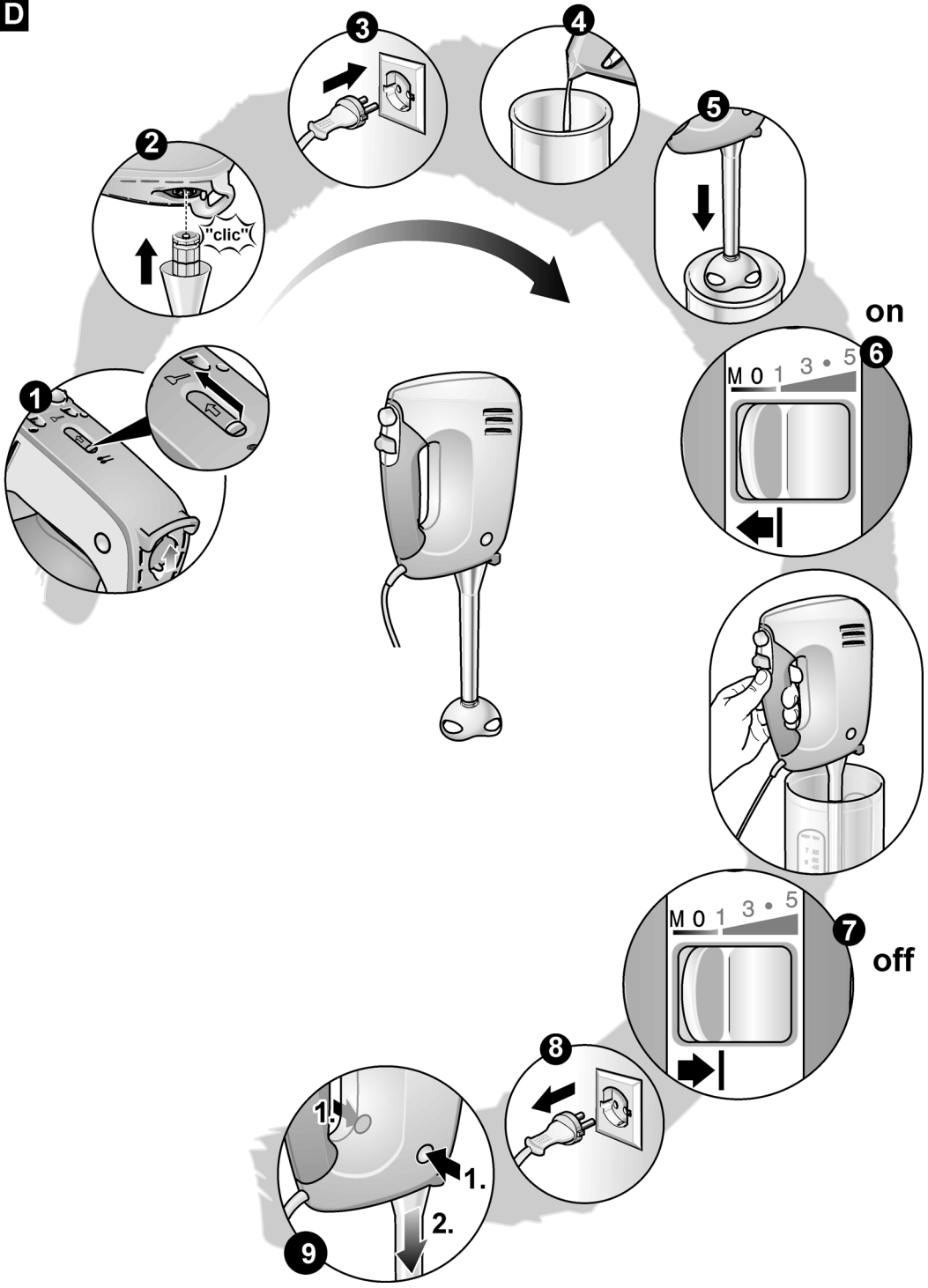
Auch nach Ablauf der Garantie stehen Ihnen unser Werkskundendienst und unsere Servicepartner zur Verfügung.

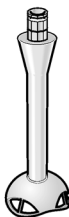
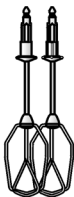
Robert Bosch Hausgeräte GmbH
Carl-Wery-Str. 34 / 81739 München // Germany

A

B**C**

D



E**F**

MFQ36GOLD

X**X****X****X**