

Pyykinpesukoneesi

Onnittelut - valintasi on nykyaikainen, laadukas ja korkeatasoinen Bosch-kodinkone. Pyykinpesukoneelle on tunnusomaista säästeliäs veden- ja energiankulutus. Jokaisen tehtaalta lähtevän koneen toiminta ja moitteeton kunto tarkastetaan huolellisesti.

Lisätietoja tuotteistamme, varusteista, varaosista ja palveluista löydät Internet-sivuiltamme www.bosch-home.com

Lähimmän huoltopalvelun yhteystiedot löydät tästä tai huoltopalveluluettelosta (mallista riippuen).

– **FIN** 0207 510 700 (Fixed Line 8,28 snt/call +7 snt/min (inc. VAT 23%); Mobile 8,28 snt/call + 17 snt/min (inc. VAT 23%))

Ympäristöystävällinen hävittäminen

Hävitä pakkaus ympäristöä säästäten. Tämä laite on merkitty käytöstä poistettuja sähkö- ja elektroniikkalaitteita koskevan eurooppalaisen direktiivin 2012/19/EU mukaisesti (waste electrical and electronic equipment - WEEE). Tämä direktiivi määrittää puitteet käytettyjen laitteiden palauttamiselle ja hyödyntämiselle koko EU:n alueella.

Sisältö

Määräysten mukainen käyttö	1
Pesuohjelmat	1
Ohjelman asettaminen ja säätäminen	3
Peseminen	3/4
Pesun jälkeen	4
Yksilölliset asetukset	5/6
Tärkeitä ohjeita	6
Ohjelmataulukko	7
Turvallisuusohjeet	8
Kulutustiedot	8
Hoito	9
Näyttöruudun ohjeet	9
Huolto	9/10
Mitä on tehtävä, jos ...	11

Ympäristön ja energian säästöohjeita

- Käytä hyödyksi kunkin ohjelman suurin mahdollinen täyttömäärä.
- Pesä normaalisti likaantunut pyykki ilman esipesua.
- Valittavissa olevat lämpötilat viittaavat tekstiileissä oleviin pesuohjelmakäyttöihin. Koneessa käytetyt lämpötilat voivat poiketa näistä, jotta varmistetaan energiansäästön ja pesutuloksen kannalta paras mahdollinen yhdistelmä.
- Annostele pesuaine valmistajan ohjeiden ja veden kovuuden mukaan.
- Jos kuivaat pyykin pesun jälkeen kuivausrummussa, valitse linkousnopeus kuivausrummun valmistajan ohjeiden mukaan.

Määräysten mukainen käyttö

- ainoastaan kotitalouskäyttöön,
- konepestävien tekstiilien ja käsinpestävän villan pesuun pesuaineluoksessa,
- käyttö vain kylmän vesiohaveden ja tavallisten konepesuun soveltuvien pesu- ja hoitainoiden kanssa.
- Pesukonetta voivat käyttää 8 vuotta täyttäneet lapset ja henkilöt, joiden fyysiset, toiminnalliset tai henkiset ominaisuudet ovat rajoittuneet tai henkilöt, joilla ei ole kokemusta tai tietoa koneen käytöstä, jos he käyttävät konetta **valvonnan alaisina** tai heidän turvallisuudestaan vastaava henkilö on **opastanut heitä**

- **Noudata turvallisuusohjeita sivulla 8!**
- **Älä jätä pieniä lapsia yksin pyykinpesukoneen luona!**
- **Lapset eivät saa leikkiä laitteella!**
- **Lapset eivät saa puhdistaa tai huoltaa konetta ilman valvontaa!**
- **Pidä lemmikkieläimet poissa pyykinpesukoneen läheltä!**

Ota pyykinpesukone käyttöön vasta, kun olet lukenut tämän käyttöohjeen ja erillisen asennusohjeen!

Sivu

Pesuohjelmat

Yksityiskohtainen ohjelmataulukko → *Sivu 7*

Bomull (Puuvilla)	kulutusta kestävät tekstiilit
Sköljning (Huuhtelu)	linkoukseen päätyvä huuhteluvaihe
Centrifugering (Linkous)/ Urpumpning (Veden poisto)	käsin pestylle pyykille huuhteluvaihe
Fintvätt / Siden (Hienopesu/Silkki)	hellävaraisista pesua vaativat tekstiilit
Mix (Seka)	erityyppiset tekstiilit
Allergi+ (AllergiaPlus)	kulutusta kestävät tekstiilit
Ylle (Villa)	käsin- ja konepesun kestävä villa
Syntet (Siliävät)	siliävät tekstiilit

Alkuvalmistelut

Asennuksen tulee olla asennusohjeiden mukainen.

Tarkasta kone

- Vaurioitunutta konetta ei saa ottaa käyttöön!
- Ota yhteys huoltopalveluun!

Kytke verkkopistoke pistorasiaan

Vain kuivin käsin!
Tartu vain pistokkeeseen!

Avaa vesihana

Lokero II: pesuaine varsinaista pesua varten, vedenpehmentysaine, valkaisuaine, tahrannoistoina

Lokero ☞: huuhteluaine, tärkki

Lajittele pyykki ja laita se koneeseen

Noudata valmistajan hoito-ohjeita!

Pesuohjelmakäyttöjen mukaan.

Materiaalin, värin, likaisuuden ja lämpötilan mukaan.

Älä ylitä suurinta mahdollista täyttömäärää → *Sivu 9*.

Noudata tärkeitä ohjeita → *Sivu 6!*

Pese samanaikaisesti suuria ja pieniä vaatekappaleita!

Sulje täyttöluukku. Varmista, että pyykkiä ei jää täyttöluukun ja kumitiivisteiden väliin.

Annostele pesu- ja hoitoina

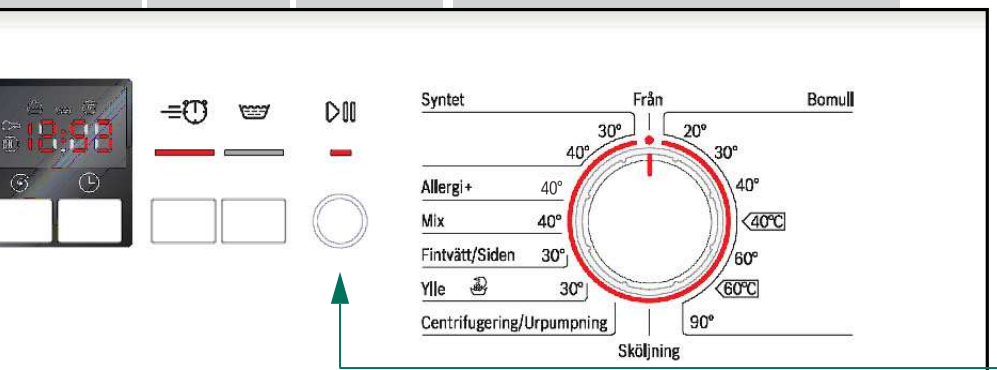
Annostele pyykkimäärän, likaisuuden, veden kovuuden (tiedon saat paikalliselta vesilaitokselta) ja pesuaineen valmistajan ohjeiden mukaan. Annostele nestemäinen pesuaine esimerkiksi pesupalloon ja aseta se pesurumpuun.

i Jos huuhtelu- tai viimeistelyaine on paksua, laimenna se vedellä. Välyt tukkeumilta.

Ohjelman asettaminen ja säätäminen



i Lisätoiminnot → Yksilölliset asetukset, *Sivu 5*.



Valinta Start /Pause (Käynnistä)

i Ohjelmavalitsimella kytke koneen päälle ja pois päältä ja valitse pesuohjelman. Voit kääntää valitsinta kumpaankin suuntaan.

--- - 1200*	(linkousnopeus)	Linkousnopeuden valinta (* mallista riippuen) tai --- (Ei linkousta = ilman loppulinkousta, pyykki jää viimeiseen huuhteluvaiheeseen, näyttöruutu ---)
ih - 24h	(Valmis vasta)	Ohjelman päättymisen ... kuluttua
Tilanäytöt		Ohjelmavaiheiden näytöt:
☁ ☁ ☁ End		Pesu, huuhtelu, linkous, ohjelman kesto tai ohjelman päättymisen
☁		Lapsilukko → <i>Sivu 5</i>

Peseminen

Pesuainekotelo jossa lokero I, II, ☞

Ohjauspaneeli

Täyttöluukun kahva

Huoltoluukku

1

2

Peseminen

3

Poista pyykki

Avaa täyttöluukku ja ota pyykki pois koneesta.

- Poista rumpuun mahdollisesti jääneet vieraat esineet - ruostumisvaara.
- Jätä täyttöluukku ja pesuainekotelo auki, jotta jäännösvesi pääsee haihtumaan.

Sulje vesihana

Aqua-Stop-mallien kohdalla ei tarpeen → Asennusohje, *Sivu 7*.

Kytke kone pois päältä

Aseta ohjelmavalitsin asentoon **Från (Pois päältä)**.

Ohjelma on päättynyt, kun ...

... näyttöruutuun ilmestyy *End*.

Ohjelman keskeyttäminen

Kun pesuohjelman lämpötila on korkea:

- Jäähdytä pyykki: valitse **Sköljning (Huuhtelu)**.
- Valitse **Start/Pause** ▷|||.

Kun pesuohjelman lämpötila on alhainen:

- Valitse **Centrifugering (Linkous)** tai valitse **Urpumpning (Vedenpoisto)**.
- Valitse **Start/Pause** ▷|||.

Ohjelman muuttaminen, kun ...

... olet valinnut vahingossa väärän pesuohjelman:

- Valitse uusi ohjelma.
- Valitse **Start/Pause** ▷|||. Uusi ohjelma alkaa alusta.

Yksilölliset asetukset

Lisätoiminnot → myös Ohjelmataulukko, *sivu 7*.

☁ (Speed Perfect) Pesuaika on lyhyempi, pesuteho on verrattavissa vakio-ohjelmaan. Suurin mahdollinen täyttömäärä → Ohjelmataulukko, *sivu 7*.

☁ (Lisähuuhtelu) Suurempi vesimäärä ja yksi lisähuuhtelukerta, pidempi pesuaika. Jos paikkakunnan vesi on hyvin pehmeää, tai huuhtelutuloksen parantamiseksi edelleen.

Start/Pause ▷|||

Ohjelman käynnistämiseen ja keskeyttämiseen.

Lapsilukko

Pyykinpesukone on lukittu, jotta valittuja toimintoja ei voida vahingossa muuttaa. **PÄÄLLE/POIS:** kun ohjelma on käynnistynyt/päättynyt, paina noin 5 sekunnin ajan valitsinta Start/Pause ▷|||. Huomautus: Lapsilukko voi pysyä aktiivituna seuraavaan ohjelman käynnistämiseen asti myös koneen pois päältä kytkemisen jälkeen! Deaktivoi silloin lapsilukko ennen ohjelman käynnistämistä ja aktivoi se tarvittaessa uudelleen ohjelman käynnistyttyä.

Tärkeitä ohjeita

Säästä pyykkiä ja konetta

- Noudata kaikkien pesu-, hoito- ja puhdistusaineiden annostelussa aina valmistajan ohjeita.
- Tyhjennä taskut.
- Varmista, että metalliesineitä (paperiliittimiä tms.) ei pääse pyykin joukkoon.
- Pesä hellävaraisen käsittelyn vaativat tekstiilit ja vaatteet pesupussissa (sukat, verhot, kaarituelliset rintaliivit).
- Sulje vetoketjut, napit ja nepparit.
- Harjaa taskuissa ja käänteissä oleva hiekka pois.
- Irrota verhoista pidikkeet tai sido ne pesuverkon/-pussin sisälle.

Huomioi pyykin likaisuusaste

	Pese uudet vaatteet erillään.
kevyt	Ei esipesua. Valitse tarvittaessa lisätoiminto ☁*.
voimakas	Esikäsittele tahrat tarvittaessa. Valitse Bomull (Puuvilla) 60 °C eco . Vähennä täyttömäärää. Valitse Bomull (Puuvilla) 60 °C eco .

Älä käsittele tekstiilejä huuhteluaineella.

Tärkkäys

Kaikkissa pesuohjelmissa on mahdollista tärkkäystä nestemäisellä tärkällä. Annostele tärkki valmistajan ohjeiden mukaan huuhteluvaiheeseen ☞ (puhdistaa tarvittaessa ensin).

Värijäys/värin poisto

Värijäys vain kotitaloustarpeisiin. Suola voi vahingoittaa terästä! Noudata värinvalmistajan ohjeita! **Älä** poista tekstiileistä väriä pyykinpesukoneesta!

1

2

4

5

6

Pyykinpesukoneesi

Onnitelut - valintasi on nykyaikainen, laadukas ja korkeatasoinen Bosch-kodinkone. Pyykinpesukoneelle on tunnusomaista säästeliäs veden- ja energiankulutus.

Jokaisen tehtaalta lähtevän koneen toiminta ja moitteeton kunto tarkastetaan huolellisesti.

Lisätietoja tuotteistamme, varusteista, varaosista ja palveluista löydät Internet-sivuiltamme www.bosch-home.com

Lähimmän huoltopalvelun yhteystiedot löydät tästä tai huoltopalveluluettelosta (mallista riippuen).

- **FIN** 0207 510 700 (Fixed Line 8,28 snt/call +7 snt/min (inc. VAT 23%); Mobile 8,28 snt/call + 17 snt/min (inc. VAT 23%))

Ympäristöystävällinen hävittäminen

Hävitä pakkaus ympäristöä säästäten. Tämä laite on merkitty käytöstä poistettuja sähkö- ja elektroniikkalaitteita koskevan eurooppalaisen direktiivin 2012/19/EU mukaisesti (waste electrical and electronic equipment - WEEE). Tämä direktiivi määrittää puitteet käytettyjen laitteiden palauttamiselle ja hyödyntämiselle koko EU:n alueella.

Sisältö

	Sivu
■ Määräysten mukainen käyttö	1
■ Pesuohjelmat	1
■ Ohjelman asettaminen ja säätäminen	3
■ Peseminen	3/4
■ Pesun jälkeen	4
■ Yksilölliset asetukset	5/6
■ Tärkeitä ohjeita	6
■ Ohjelmataulukko	7
■ Turvallisuusohjeet	8
■ Kulutustiedot	8
■ Hoito	9
■ Näyttöruudun ohjeet	9
■ Huolto	9/10
■ Mitä on tehtävä, jos	11



Ympäristön ja energian säästöohjeita

- Käytä hyödyksi kunkin ohjelman suurin mahdollinen täyttömäärä.
- Pese normaalisti likaantunut pyykki ilman esipesua.
- Valittavissa olevat lämpötilat viittaavat tekstiileissä oleviin pesuohjemerkeihin. Koneessa käytetyt lämpötilat voivat poiketa näistä, jotta varmistetaan energiansäästön ja pesutuloksen kannalta paras mahdollinen yhdistelmä.
- Annostele pesuaine valmistajan ohjeiden ja veden kovuuden mukaan.
- Jos kuivaat pyykin pesun jälkeen kuivausrummussa, valitse linkousnopeus kuivausrummun valmistajan ohjeiden mukaan.

Määräysten mukainen käyttö

- ainoastaan kotitalouskäyttöön,
- konepestävien tekstiilien ja käsinpestävän villan pesuun pesuaineliuksessa,
- käyttö vain kylmän vesijohtoveden ja tavallisten konepesuun soveltuvien pesu- ja hoitoaineiden kanssa.
- Pesukonetta voivat käyttää 8 vuotta täyttäneet lapset ja henkilöt, joiden fyysiset, toiminnalliset tai henkiset ominaisuudet ovat rajoittuneet tai henkilöt, joilla ei ole kokemusta tai tietoa koneen käytöstä, jos he käyttävät konetta **valvonnan alaisina** tai heidän turvallisuudestaan vastaava henkilö on **opastanut heitä**

- ! - **Noudata turvallisuusohjeita sivulla 8!**
- ! - **Älä jätä pieniä lapsia yksin pyykinpesukoneen luokse!**
- ! - **Lapset eivät saa leikkiä laitteella!**
- ! - **Lapset eivät saa puhdistaa tai huoltaa konetta ilman valvontaa!**
- ! - **Pidä lemmikkieläimet poissa pyykinpesukoneen läheltä!**

! Ota pyykinpesukone käyttöön vasta, kun olet lukenut tämän käyttöohjeen ja erillisen asennusohjeen!



Pesuohjelmat

Yksityiskohtainen ohjelmataulukko → Sivu 7

Bomull (Puuvilla)	kulutusta kestävä tekstiili
Sköljning (Huuhtelu)	linkoukseen päättävä huuhteluvaihe
Centrifugering (Linkous)/ Urpumpning (Veden poisto)	käsin pestylle pyykille huuhteluveden poisto
Fintvätt / Siden (Hienopesu/Silkki)	hellävaraista pesua vaativat tekstiilit
Mix (Seka)	erityyppiset tekstiilit
Allergi+ (AllergiaPlus)	kulutusta kestävä tekstiili
Ylle (Villa)	käsin- ja konepesun kestävä villa
Syntet (Siliävät)	siliävät tekstiilit

Alkuvalmistelut



Asennuksen tulee olla asennusohjeiden mukainen.



Tarkasta kone

- Vaurioitunutta konetta ei saa ottaa käyttöön!
- Ota yhteys huoltopalveluun!



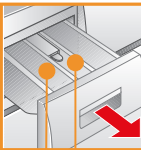
Kytke verkkopistoke pistorasiaan



Vain kuivin käsin!
Tartu vain pistokkeeseen!



Avaa vesihana



Lokero II: pesuaine varsinaista pesua varten, vedenpehmennysaine, valkaisuaine, tahrannoistoina

Lokero ☼: huuhteluaine, tarkki

Display/ Funktionstaster	Lisä- toiminnot*	Start/Pause (Käynnist)	Ohjelmava
<p>--- - 1200* ☼ (linkousnopeus)</p>			<p>Syntet</p> <p>Från</p> <p>40° 30° 20°</p> <p>Allergi+ 40°</p> <p>Mix 40°</p> <p>Fintvätt/Siden 30°</p> <p>Ylle 30°</p> <p>Centrifugering/Urpumpning 90°</p> <p>Sköljning</p>
<p>1h - 24h ☼ (Valmis vasta)</p>			<p>Linkousnopeuden valinta (* mallista riippuen) loppulinkousta, pyykki jää viimeiseen huuhtelu-</p>
<p>Tilanäytöt</p> <p> End</p>			<p>Ohjelmavaiheiden näytöt:</p> <p>Pesu, huuhtelu, linkous, ohjelman kesto tai ohjel-</p> <p>Lapsilukko → Sivu 5</p>

Ennen ensimmäistä pesukertaa

Pese ensimmäinen pesukerta ilman pyykkiä → Sivu 9.

Lajittele pyykki ja laita se koneeseen

Noudata valmistajan hoito-ohjeita!
Pesuohjelmakintöjen mukaan.

Materiaalin, värin, likaisuuden ja lämpötilan mukaan.
Älä ylitä suurinta mahdollista täyttömäärää → Sivu 7.

Noudata tärkeitä ohjeita → Sivu 6!

Pese samanaikaisesti suuria ja pieniä vaatekappaleita!
Älä täytä täyttöluukku. Varmista, että pyykkiä ei jää täyttöluukun ja kumitiivisteen väliin.

Annostele pesu- ja hoitoaine

Annostele

pyykkimäärän, likaisuuden, veden kovuuden (tiedon saat paikalliselta vesilaitokselta) ja pesuaineen valmistajan ohjeiden mukaan.
Annostele nestemäinen pesuaine esimerkiksi pesupalloon ja aseta se pesurumpuun.

i Jos huuhtelu- tai viimeistelyaine on paksua, laimenna se vedellä. Vältä tukkeumilta.

Ohjelman asettaminen ja säätäminen

Valitsin

i Lisätoiminnot → Yksilölliset asetukset, Sivu 5.

Bomull

30°
40°
40°C
60°
60°C

Ohjelma päättyminen

Valinta Start /Pause (Käynnistä) ▷||

i Ohjelmavalitsimella kytket koneen päälle ja valitset pesuohjelman. Voit kääntää valitsinta kumpaankin suuntaan.

Peseminen

Pesuainekotelo
jossa lokerot I, II, ☼

Täyttöluukku

Ohjauspaneeli

Täyttöluukun kahva



Huoltoluukku

1

2



Poista pyykki

Avaa täyttöluukku ja ota pyykki pois koneesta.



- Poista rumpuun mahdollisesti jääneet vieraat esineet - ruostumisvaara.
- Jätä täyttöluukku ja pesuainekotelo auki, jotta jäännösvesi pääsee haihtumaan.



Sulje vesihana

Aqua-Stop-mallien kohdalla ei tarpeen → Asennusohje, Sivu 7.



Kytke kone pois päältä

Aseta ohjelmavalitsin asentoon **Från (Pois päältä)**.

Ohjelma on päättynyt, kun ...

... näyttöruutuun ilmestyy **End**.

Ohjelman keskeyttäminen

Kun pesuohjelman lämpötila on korkea:

- Jäähdytä pyykki: valitse **Sköljning (Huuhtelu)**.
- Valitse **Start/Pause** ▷||.

Kun pesuohjelman lämpötila on alhainen:

- Valitse **Centrifugering (Linkous)** tai valitse **Urpumpning (Vedenpoisto)**.
- Valitse **Start/Pause** ▷||.

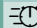
Ohjelman muuttaminen, kun ...


- ... olet valinnut vahingossa väärän pesuohjelman:
- Valitse uusi ohjelma.
- Valitse **Start/Pause** ▷||. Uusi ohjelma alkaa alusta.

Peseminen

Yksilölliset asetukset

Lisätoiminnot → myös Ohjelmataulukko, sivu 7.

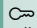
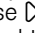
 (Speed Perfect) Pesuaika on lyhyempi, pesuteho on verrattavissa vakio-ohjelmaan. Suurin mahdollinen täyttömäärä → Ohjelmataulukko, sivu 7.

 (Lisähuuhtelu) Suurempi vesimäärä ja yksi lisähuuhtelukerta, pidempi pesuaika. Jos paikkakunnan vesi on hyvin pehmeää, tai huuhtelutuloksen parantamiseksi edelleen.

Start/Pause 

Ohjelman käynnistämiseen ja keskeyttämiseen.

Lapsilukko

 näyttöruudussa Pyykinpesukone on lukittu, jotta valittuja toimintoja ei voida vahingossa muuttaa.
PÄÄLLE/POIS: kun ohjelma on käynnistynyt/päätynyt, paina noin 5 sekunnin ajan valitsinta Start/Pause .
Huomautus: Lapsilukko voi pysyä aktivoituna seuraavaan ohjelman käynnistämiseen asti myös koneen pois päältä kytkemisen jälkeen! Deaktivoi silloin lapsilukko ennen ohjelman käynnistämistä ja aktivoi se tarvittaessa uudelleen ohjelman käynnistyttyä.



Tärkeitä ohjeita








Säästä pyykkiä ja konetta

- Noudata kaikkien pesu-, hoito- ja puhdistusaineiden annostelussa aina valmistajan ohjeita.
- Tyhjennä taskut.
- Varmista, että metalliesineitä (paperiliittimiä tms.) ei pääse pyykin joukkoon.
- Pese hellävaraisen käsittelyn vaativat tekstiilit ja vaatteet pesupussissa (sukat, verhot, kaarituelliset rintaliivit).
- Sulje vetoketjut, napit ja nepparit.
- Harjaa taskuissa ja käänteissä oleva hiekka pois.
- Irrota verhoista pidikkeet tai sido ne pesuverkon/-pussin sisälle.



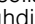
Huomioi pyykin likaisuusaste

		Pese uudet vaatteet erillään.
kevyt		Ei esipesua. Valitse tarvittaessa lisätoiminto  *
		Esikäsittele tahrat tarvittaessa. Valitse Bomull (Puuvilla) 60 °C eco.
voimakas		Vähennä täyttömäärää. Valitse Bomull (Puuvilla) 60 °C eco.



Tärkkäys

Älä käsittele tekstiilejä huuhteluaineella.

Kaikissa pesuohjelmissa on mahdollista tärkätä nestemäisellä tärkillä. Annostele tärkki valmistajan ohjeiden mukaan huuhteluainelokeroon  (puhdista tarvittaessa ensin).



Värjäys/värin poisto

Värjäys vain kotitaloustarpeisiin. Suola voi vahingoittaa terästä! Noudata värinvalmistajan ohjeita! **Älä** poista tekstiileistä väriä pyykinpesukoneessa!

Pesuohjelmat °C **Max.** **Pyykkilaji** **Lisätoiminnot; ohjeita**

Bomull (Puuvilla)	20, 30, 40, 60, 90 °C	6 kg / 3,5 kg*	kulutusta kestävä, valkopesun kestävä tekstiilit, jotka ovat puuvillaa tai pellavaa	≠*,
Allergi+	40 °C	6 kg		≠*,
Bomull (eco)				
Syntet (Siliävät)	30, 40 °C	3 kg	siliävät tekstiilit, jotka ovat puuvillaa, pellavaa, synteettistä materiaalia tai sekoitetta	≠*,
Mix (Seka)	40 °C	2,5 kg	puuvillatekstiilit tai siliävät tekstiilit	≠*,
Fintvätt/Siden (Hienopesu/Silkki)	40 °C	2 kg	hellävaraisen pesun vaativat tekstiilit, jotka ovat esim. silkkiä, satiniä, synteettistä materiaalia tai sekoitetta (esim. verhot)	≠*, ; huuhteluvaihteluiden välissä ei ole linkousta
Ylle (Villa)	40 °C		käsin- ja konepesun kestävä tekstiilit, jotka ovat villaa tai villasekoitetta	
Lisäohjelmat				

Stöjljning (Huuhtelu), Centrifugering (Linkous)/Urpumpning (Vedenpoisto)

* laita koneeseen vähemmän pyykkää, kun valitset lisätoiminnon .

i Pesuohjelmat ilman esipesua - annostelee pesuainetta lokeroon **II**, pesuohjelma, jossa esipesu - jaa pesuainetta lokeroihin **I** ja **II**.

9403 / 9000951856

WAB24166SN

Robert Bosch Hausgeräte GmbH
Carl-Wery-Str. 34
D-81739 München / Deutschland**Turvallisuusohjeet**

- Lue käyttö- ja asennusohjeet ja kaikki muut pyykinpesukoneen mukana toimitetut tiedotteet ja noudata ohjeita.
- Säilytä ohjeet myöhempää käyttötarvetta varten.

Sähköiskun vaara

- Irrota verkkopistoke aina vain pistokkeesta vetämällä, älä vedä liitäntäjohtosta!
- Laita verkkopistoke pistorasiaan tai irrota se vain kuivin käsin.

Hengenvaara

- Kun poistat koneen käytöstä:
- Irrota verkkopistoke pistorasiasta.
 - Katkaise liitäntäjohto ja irrota se ja pistoke koneesta.
 - Riko täyttöluukun lukko. Näin lapset eivät leikkiessään jää vahingossa koneeseen ja joudu hengenvaaraan.

Tukehtumisvaara

- Pidä pakkaukset, muovit ja pakkauksen osat poissa lasten ulottuvilta.

Myrkytysvaara**Räjähdyksivaara**

- Säilytä pesu- ja hoitoaineet poissa lasten ulottuvilta.
- Tekstiilit, jotka on ennen konepesua käsitelty liuottimia sisältävillä puhdistusaineilla, esim. tahranpoistoaineella/pesubensiinillä, voivat aiheuttaa räjähdyksen pyykinpesukoneessa. Huuhtelee tällaiset tekstiilit huolellisesti käsin ennen koneeseen laittamista.

Loukkaantumisaara

- Täyttöluukku voi olla hyvinkin kuuma.
- Varo, ettet polta itseäsi, kun kone poistaa kuumaa pesuvettä.
- Älä nouse pyykinpesukoneen päälle.
- Älä nojaa auki olevaan täyttöluukkuun.
- Älä tartu pesurumpuun, jos se pyörii vielä.
- Ole varovainen, jos avaat pesuainekotelon käytön aikana!

Kulutusarvot

Ohjelma	Täyttömäärä	energian***	Vesi***	Ohjelman kesto***
Bomull (Puuvilla) 20 °C	6 kg	0.30 kWh	68 l	2 ¼ h
Bomull (Puuvilla) 40 °C*	6 kg	0.95 kWh	68 l	2 ¼ h
Bomull (Puuvilla) 60 °C	6 kg	1.60 kWh	68 l	2 ¼ h
Bomull (Puuvilla) 90 °C	6 kg	2.45 kWh	76 l	2 ¼ h
Syntet (Siliävät) 40 °C*	3 kg	0.70 kWh	46 l	1 ¾ h
Mix (Seka) 40 °C	2,5 kg	0.40 kWh	44 l	1 h
Fintvätt/Siden (Hienopesu/Silkki) 30 °C	2 kg	0.30 kWh	37 l	¾ h
Ylle (Villa) 30 °C	2 kg	0.20 kWh	43 l	¾ h

* Ohjelma-asetus voimassa olevan normin EN60456 mukaista testausta varten.
Ohje vertailutestejä varten: Tarkastettavien ohjelmien testausta varten pese ilmoitettu täyttömäärä suurimmalla linkousnopeudella.

Ohjelma	Täyttömäärä	Vuotuinen energiankulutus	Vuotuinen vedenkulutus
Bomull (Puuvilla) eco 40°C/60 °C**	6/3 kg	153 kWh	10560 l

** Ohjelma-asetus kylmälle vedelle (15 °C) normin 2010/30/EU mukaista testausta ja energiankulutusilmoitusta varten.
*** Vedenpaine, veden kovuus, tuloveden lämpötila, sijoituspaikan lämpötila, pyykin laatu, määrä ja likaisuus, käytetty pyykinpesuaine, jännitevaihtelut ja valitut lisätoiminnot vaikuttavat mainittuihin arvoihin.

Ennen ensimmäistä pesukertaa

i Älä laita pyykkiä koneeseen! Avaa vesihana. Laita lokeroon **II**:

- noin 1 litra vettä
- pesuainetta (annostelu valmistajan ohjeen mukaan vähän likaiselle pyykille ja paikallista veden kovuutta vastaavasti)

Aseta ohjelmavalitsin kohtaan **Bomull (Puuvilla) 60 °C** ja valitse **(Start/Pause)** . Kun ohjelma on päättynyt, aseta ohjelmavalitsin kohtaan **Från (Pois päältä)**.

Hoito

i **Koneen ulkopinta, ohjauspaneeli**

- Poista pesuainejäämät heti.
- Pyyhi pehmeällä, kostealla liinalla.
- Puhdistus vesisuihkulla kielletty.

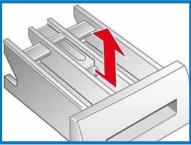
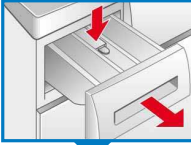


- **Sähköiskun vaara!** Irrota verkkopistoke pistorasiasta!
- **Räjähdysvaara!** Älä käytä liuotainaineita!

i **Pesuainekotelon puhdistus ...**

... kun koteloon on kertynyt pesuaine- tai huuhteluainejäämiä.

1. Vedä pesuainekotelo ulos, paina jakajaa alas ja ota kotelo kokonaan pois paikaltaan.
2. Jakajan irrottaminen: paina jakajaa sormella alhaalta ylöspäin.
3. Pese kotelo ja jakaja vedellä ja harjalla ja kuivaa ne.
4. Aseta jakaja paikalleen ja napsauta kiinni (asetä sylinteri ohjaustappiin).
5. Työnnä pesuainekotelo koneeseen.



i Jätä pesuainekotelo auki, jotta se kuivuu.


i **Pesurumpu**

Jätä täyttöluukku auki, jotta rumpu kuivuu. Ruostetäplä - käytä klooritonta puhdistusainetta, älä käytä teräsvillaa.

i **Kalkinpoisto** *Koneessa ei saa olla pyykkiä!*

Kun annostelet pyykinpesuaineen oikein, kalkinpoisto ei ole yleensä tarpeen. Toimi tarvittaessa kalkinpoistoaineen valmistajan ohjeiden mukaan. Sopivia kalkinpoistoaineita voit hankkia Internet-sivujemme kautta tai huoltopalvelusta (→ Sivu 1).

Näyttöruudun ohjeet mallista riippuen

E: 17	Avaa vesihana (kylmä vesi) kokonaan auki; vedenottoletku mutkalla tai jäänyt puristuksiin; vedenpaine liian pieni; huolto, puhdista sihti → Sivu 10,
E: 18	Poistopumppu tukossa; huolto, puhdista poistopumppu → Sivu 10. Poistoletku/viemäriputki tukossa; huolto, puhdista poistoletku hajulukon kohdalta → Sivu 10.
E: 23	Vettä pohjatilassa, laite vuotaa. Sulje vesihana. Soita huoltopalveluun!
	Lapsilukko aktiivinen, deaktivointi → Sivu 5.
Muut näytöt	Kytke laite pois päältä, odota 5 sekuntia ja kytke laite uudelleen päälle. Jos näyttö ilmestyy uudelleen, soita huoltopalveluun.

Huolto

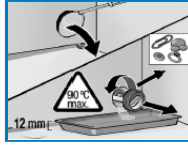


- **Varo, ettet polta itseäsi kuumalla vedellä!** Anna koneeseen jääneen pesuveden jäähtyä!
- Sulje vesihana!

i **Poistopumppu**

Aseta ohjelmavalitsin asentoon **Från (Pois päältä)**, irrota verkkopistoke pistorasiasta.

1. Avaa poistopumpun huoltoluukku ruuvinvääntimen avulla ja ota se pois paikaltaan.
2. Kierrä pumpunkansi varovasti irti (koneesta tulee vielä hieman vettä).
3. Puhdista sisätila, pumpunkannen kierre ja pumpunpesä (poistopumpun siipipyörän on päästävä pyörimään vapaasti).
4. Aseta pumpunkansi takaisin paikalleen ja kierrä kiinni.
5. Aseta huoltoluukku paikalleen ja sulje luukku.

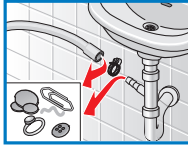


Jotta pyykinpesuaine ei joudu käyttämättömänä viemäriputkeen, kun seuraavan kerran käynnistät koneen: Kaada 1 litra vettä lokeroon **II** ja käynnistä ohjelma **Centrifugering (Linkous)/Urpumpning (Vedenpoisto)**.

i **Poistoletku hajulukon kohdalla**

Aseta ohjelmavalitsin asentoon **Från (Pois päältä)**, irrota verkkopistoke pistorasiasta.

1. Irrota letkunkiristin, vedä poistoletku varovasti irti (jännösvesi).
2. Puhdista poistoletku ja hajulukon liitos.
3. Laita poistoletku takaisin paikalleen ja kiinnitä liitoskohta letkunkiristimellä.



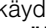
i **Tulovesisihti**



Sähköiskun vaara!

Älä upota Aqua-Stop-vesiturvalaitetta veteen (laitteessa on sähköinen venttiili).

Poista vedenpaine vedenottoletkusta:

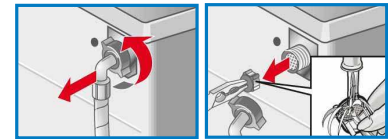
1. Sulje vesihana!
2. Valitse joku ohjelma (paitsi **Centrifugering (Linkous)/Urpumpning (Vedenpoisto)**).
3. Valitse **(Start/Pause)** . Anna ohjelman käydä noin 40 sekunnin ajan.
4. Aseta ohjelmavalitsin asentoon **Från (Pois päältä)**. Irrota verkkopistoke pistorasiasta.
5. Sihdin puhdistus:
Irrota letku vesihanasta.
Puhdista sihti pienellä harjalla.



ja/tai perusmallissa ja Aqua-Secure-mallissa:

Irrota letku koneen takaa, irrota sihti pihdeillä ja puhdista.

6. Kiinnitä letku takaisin paikalleen ja varmista, että liitos on tiivis.



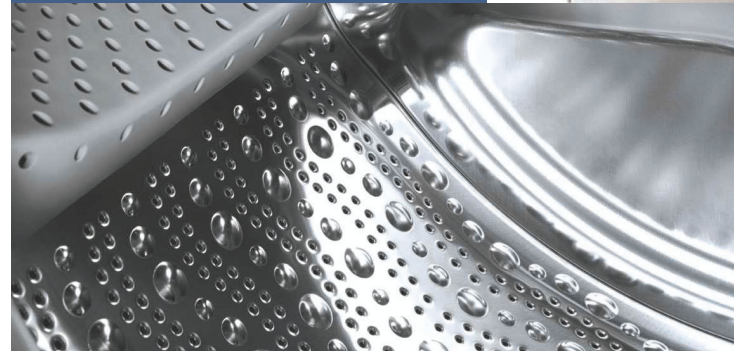
Mitä on tehtävä, jos ...

- Vettä tulee ulos koneesta.
 - Kiinnitä vedenpoistoletku kunnolla tai vaihda tilalle uusi letku.
 - Kiristä vedenottoletkun kierrekiinnitykset.
- Koneeseen ei tule vettä. Pesuaine ei huuhtoudu pesuveteen.
 - Valitsitko (**Start/Pause**) ▷|||?
 - Avasitko vesihanan?
 - Onko sihti ehkä tukossa? Sihdin puhdistus → *Sivu 10*.
 - Onko vedenottoletku mutkalla tai jäänyt puristuksiin?
- Täyttöluukku ei avaudu.
 - Turvatoiminto on aktiivinen. Odota noin 2 minuuttia.
 - Valitsitko toiminnot ☐ (ilman loppulinkousta)? → *Sivu 1,5*
- Ohjelma ei käynnisty.
 - Valitsitko (**Start/Pause**) ▷|||?
 - Onko täyttöluukku kiinni?
- Pesuvesi ei poistu koneesta.
 - Puhdista poistopumppu → *Sivu 10*.
 - Puhdista viemäriputki ja/tai vedenpoistoletku.
 - Valitsitko toiminnon ☐ (Ei linkousta) (ilman loppulinkousta)? → *Sivu 1,5*.
- Vettä ei ole näkyvissä rummussa.
 - Tämä ei ole vika - vesi on luukusta näkyvän alueen alapuolella.
- Linkoustulos ei ole hyvä. Pyykki märkää/liian kosteaa.
 - Tämä ei ole vika - epätasapainon tunnistus on keskeyttänyt linkouksen, pyykki on jakautunut epätasaisesti. Laita rumpuun tasaisesti sekä pieniä että suuria vaatekappaleita.
- Linkous käynnistyy useita kertoja.
 - Tämä ei ole vika - epätasapainon tunnistus jakaa pyykkiä tasaisemmin.
- Hoitoainelokerossa on jäännösvettä ☉.
 - Tämä ei ole vika - ei heikennä hoitoaineen tehoa.
 - Puhdista jakaja tarvittaessa → *Sivu 9*.
- Pyykinpesukoneessa on epämiellyttävä haju.
 - Käynnistä ohjelma **Bomull (Puuvilla) 90 °C** ilman pyykkiä. Käytä valkopesuun tarkoitettua pesuainetta.
- Pesuainekotelosta tulvi vaahtoa.
 - Annosteltu liikaa pesuainetta?
 - Jos pesuainekotelosta tulee vaahtoa: Sekoita 1 rkl huuhteluainetta ½ litraan vettä ja kaada liuos lokeroon **II** (*Ei ulkoilu- ja untuvatekstiilien kohdalla!*).
 - Annostele seuraavalla kerralla vähemmän pesuainetta.
- Kone on äänekäs, se tärisee voimakkaasti ja liikkuu lingottaessa.
 - Onko koneen jalat kiinnitetty?
 - Koneen jalkojen kiinnittäminen → *Asennusohje*.
 - Onko kuljetustuet poistettu?
 - Kuljetustukien poistaminen → *Asennusohje*.
- Merkkivalot eivät toimi käytön aikana.
 - Sähkökatkos?
 - Sulake kytkeytynyt pois päältä/palanut? Kytke sulake päälle/ vaihda sulake.
 - Soita huoltopalveluun, jos häiriö toistuu usein.
- Ohjelmavaihe kestää tavallista kauemmin.
 - Tämä ei ole vika - epätasapainon tunnistus jakaa pyykkiä tasaisemmin useamman kerran.
 - Tämä ei ole vika - vaahtonvalvontajärjestelmä aktivoitunut - lisätään yksi huuhtelukerta.
- Pyykissä on pesuainejäämiä.
 - Joissakin fosfaattittomissa pyykinpesuaineissa on aineksia, jotka eivät liukene veteen.
 - Valitse **Sköljning (Huuhtelu)** tai harjaa tekstiilit pesun jälkeen.

Jos et pysty itse poistamaan häiriötä (kytke laite pois päältä/päälle), tai tarvitaan korjaus:
 – Aseta ohjelmavalitsin asentoon **Från (Pois päältä)** ja irrota verkkopistoke pistorasiasta.
 – Sulje vesihana ja soita huoltopalveluun → *Asennusohje*.



Register your new Bosch now:
www.bosch-home.com/welcome



Pyykinpesukone
WAB24166SN



fi Käyttöohje