

Vaša práčka

Blahoželáme – rozhodli ste sa pre moderný, kvalitatívne vysoko hodnotný domáci spotrebič značky Siemens. Váš nový spotrebič sa vyznačuje úspornou spotrebou energie a vody. Každý spotrebič, ktorý opúšťa našu továreň je dôkladne skontrolovaný, aby bola zaistená jeho dobrá funkčnosť a perfektný stav.

Ďalšie informácie k našim výrobkom, príslušenstvu, náhradným dielom a servisu nájdete na našej internetovej stránke www.siemens-home.com alebo sa obráťte na naše strediska zákazníckeho servisu.

Obsah

■ Stanovené použitie.....	Strana 1
■ Programy.....	1
■ Nastavenie a prispôsobenie programu.....	3
■ Pranie.....	3/4
■ Po praní.....	4
■ Individuálne nastavenia.....	4
■ Dôležité upozornenia.....	6
■ Núdzové odblokovanie.....	6
■ Prehľad programov.....	7
■ Bezpečnostné upozornenia.....	8
■ Hodnoty spotreby.....	8
■ Vložku pre tekuté pracie prostriedky.....	9
■ Ošetrovanie.....	9
■ Pokyny na indikačnom poli.....	9
■ Pokyny pri upchatií.....	10
■ Čo robiť, keď.....	11

Ochrana životného prostredia/Pokyny na úsporu

- Využívajte maximálne množstvo bielizne príslušného programu.
- Normálne znečistenú bielizeň perte bez predpierania.
- Voliteľné teploty sa vzťahujú na označenia textílií týkajúce sa ich ošetrovania. Teploty dosahované v spotrebiči sa môžu od nich líšiť, aby sa zabezpečila optimálna súhra energetickej úspory a výsledku prania.
- Dávajte prací prostriedok podľa údajov výrobcu a tvrdosti vody.
- Ak sa bude bielizeň následne sušiť v sušičke, zvolte otáčky odstreďovania podľa návodu výrobcu sušičky.

Stanovené použitie

- výhradne na použitie v domácnosti,
 - na pranie textílií vhodných pre pranie v práčke a ručné pranie vlny v pracom roztoku,
 - na prevádzku so studenou pitnou vodou a bežnými pracími a ošetrovacími prostriedkami, ktoré sú vhodné na použitie v práčkach.
- !**
- Nenechávajte pri práčke deti bez dozoru!
 - Deti a nepoučené osoby nesmú práčku používať.
 - Držte domáce zvieratá v bezpečnej vzdialenosti od práčky!
 - Uvedte práčku do prevádzky len s namontovanou lištou sokla

Programy

Prehľad programov → Strana 9
Teplota a počet otáčok odstreďovania sú v závislosti od zvoleného programu a postupu programu individuálne voliteľné.

Cottons (Bavlna)	odolné textílie
Cottons (Bavlna)	odolné textílie
Easy-Care (Nekrčivá bielizeň)	nekrčivé textílie
Mix (zmiešané prádlo)	rozdielne druhy bielizne
Delicate/Silk (jemná bielizeň/Hodváb)	chúlostivé, pracie textílie
Wool (Vlna)	ručne alebo strojovo praná vlna
Rinse (Pláchanie)	s nasledujúcim odstreďovaním
Spin (Odstreďovanie)	extra odstreďovanie s voliteľným počtom otáčok
Empty (Odčerpanie)	plácajúcej vody pri (Stop pláchanie = bez konečného odstreďovania)
Low Spin (Setrná odstreďovanie)	ručne pranej bielizne; šetrnejší priebeh odstreďovania
Super 15'	super krátky program
PowerWash 60' (rýchly + intenzívny)	odolné textílie
Outdoor	textílie odolné voči počasiu, športové a outdoorové textílie. → Strana 6
Shirts/Business (Košeľe/byzns)	nežehlivé košeľe
Easy-Care Plus (Nekrčivá bielizeň Plus)	tmavé textílie

Príprava



Odborná inštalácia podľa samostatného Návodu na inštaláciu.

Kontrola spotrebiča

- Nikdy neuvádzajte poškodenú práčku do prevádzky!
- Informujte Vašu servisnú službu!

Zastrčenie sieťovej zástrčky

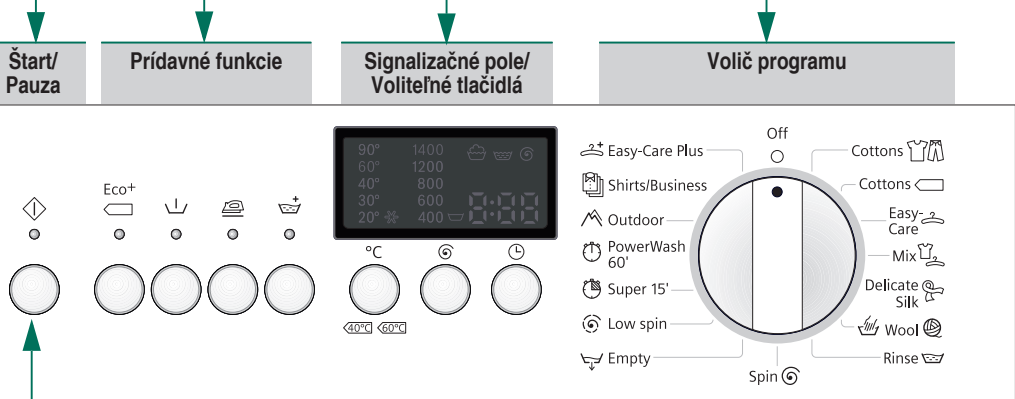
- Iba so suchými rukami!
- Uchopte len za zástrčku!

Otvorenie vodovodného kohútika

Vložku pre tekuté pracie prostriedky (podľa modelu) → Strana 9

Komora II: Prací prostriedok na hlavné pranie, zmäkčovač, bieliaci prostriedok, soľ na škvrny

Komora I: Prací prostriedok pre predpieranie



- 90 °C	°C	Zvoľte teplotu (* = studená)
- 1400 *		Zvoľte otáčky odstreďovania (* podľa modelu) alebo (Stop pláchanie = bez konečného odstreďovania). Po poslednom pláchaní zostane bielizeň ležať vo vode.
1 - 24 h		Koniec programu za ...
Zobrazenie stavu		Zobrazenia k priebehu programu:
		Pranie, pláchanie, odstreďovanie, doba trvania programu popr. koniec programu (- -)

Roztriedenie a vloženie bielizne

Podľa údajov na etiketách pre ošetrovanie. Podľa druhu, farby, znečistenia a teploty. Neprekračujte maximálne množstvo náplne. → Strana 7

Dodržiavajte pokyny pre ošetrovanie od výrobcu! Dodržiavajte dôležité upozornenia! → Strana 6

Vložte veľké a malé kusy bielizne! Uzatvorte vkladacie dverka. Nezacviknite kúsky bielizne medzi vkladacie dverka a gumené tesnenie.

Naplňte prací a ošetrovací prostriedok

Dávkovanie podľa: množstva bielizne, znečistenia, tvrdosti vody (informujte sa u Vášho dodávateľa vody) a údajov výrobcu. Modely bez vložky pre tekuté pracie prostriedky: Naplňte tekutý prací prostriedok do príslušnej dávkovacej nádoby a položte do bubna.

Počas prevádzky: Pozor pri otvorení zásuvky na pracie prostriedky!

i Viskózne avivážne a tvarovacie prostriedky zriedte vodou. Zabráňujú upchatiu.

Nastavenie a prispôsobenie programu

Pridavné funkcie a voliteľné tlačidlá. → Individuálne nastavenia, Strana 5

Voliteľ programu na zapnutie a vypnutie práčky a prevolbu programu. Otáčanie v oboch smeroch.

Pri dlhšom dotyku voliteľných tlačidiel automatický priebeh možností nastavenia!

Zvoľte (Štart/Pauza)

1

2

3

4

5

6

Pranie

Pranie

Pranie

Pranie

Pranie

Pranie

Pranie

Pranie

Pranie

Pranie

Pranie

Pranie

Pranie

Pranie

Pranie

Pranie

Pranie

Pranie

Pranie

Pranie

Pranie

Pranie

Pranie

Pranie

Pranie

Vypnutie

Nastavte volič programu na Off (Vyp.).

Uzatvorte vodovodný kohútik po každom použití

Nie je potrebné u modelov Aqua-Stop. → Upozornenia, Návod na inštaláciu

Vybranie bielizne

Otvorte dverka vkladacieho otvoru a vyberte bielizeň. Ak je aktívne (Stop pláchanie = bez konečného odstreďovania): Zvoľte počet otáčok odstreďovania alebo nastavte volič programu na Empty (Odčerpanie) alebo Spin (Odstreďovanie). Zvoľte (Štart/Pauza).

i Odstráňte eventuálne cudzie telesá – nebezpečenstvo tvorby hrdze. Nechajte vkladacie dverka a zásuvku na pracie prostriedky otvorené, aby mohla vyschnúť zvyšná voda.

Ukončenie programu, keď' ...

Prerušenie programu

Zmena programu ...

Prerušenie programu

Pranie

Pranie

Pranie

Pranie

Pranie

Pranie

Pranie

Pranie

Pranie

Pranie

Pranie

Pranie

Pranie

Individuálne nastavenia

Voliteľné tlačidlá

°C (Teplota)

(Počet otáčok odstreďovania ot./min/ (Stop pláchanie = bez konečného odstreďovania)

(Hotové za)

Pridavné funkcie → Prehľad programov, Strana 7

Signal

1. Aktivujte režim nastavenia hlasitosti zvukového signálu

2. Nastavenie hlasitosti pre ...

3. Nastavenie hlasitosti *

4. Nastavenie hlasitosti *

5. Nastavenie hlasitosti *

6. Nastavenie hlasitosti *

7. Nastavenie hlasitosti *

8. Nastavenie hlasitosti *

9. Nastavenie hlasitosti *

10. Nastavenie hlasitosti *

11. Nastavenie hlasitosti *

12. Nastavenie hlasitosti *

13. Nastavenie hlasitosti *

14. Nastavenie hlasitosti *

15. Nastavenie hlasitosti *

16. Nastavenie hlasitosti *

17. Nastavenie hlasitosti *

18. Nastavenie hlasitosti *

Dôležité upozornenia

! Pred prvým práním

Šetrite bielizeň a práčku

Vložte bielizeň

Rozdielne znečistená bielizeň

Namáčanie

Škrobenie

Farbenie/Odfarbovanie

Núdzové odblokovanie

Outdoor

Nebezpečenstvo obarenia!

1. Nastavte volič programu na Off (Vyp.) a vytiahnite sieťovú zástrčku.

2. Demontujte lištu sokla → pozri samostatný návod na montáž.

3. Odčerpanie pracieho roztoku. → Strana 10

4. Pomocou náradia tiahnite za núdzové odblokovanie (→ šípka) smerom nadol a uvoľnite ho. Vkladacie dverka sa nakoniec nechajú otvoriť.

5. Namontujte lištu sokla → pozri samostatný návod na montáž.

6. Nastavte volič programu na Off (Vyp.) a vytiahnite sieťovú zástrčku.

7. Demontujte lištu sokla → pozri samostatný návod na montáž.

8. Odčerpanie pracieho roztoku. → Strana 10

9. Pomocou náradia tiahnite za núdzové odblokovanie (→ šípka) smerom nadol a uvoľnite ho. Vkladacie dverka sa nakoniec nechajú otvoriť.

10. Namontujte lištu sokla → pozri samostatný návod na montáž.

11. Nastavte volič programu na Off (Vyp.) a vytiahnite sieťovú zástrčku.

12. Demontujte lištu sokla → pozri samostatný návod na montáž.

13. Odčerpanie pracieho roztoku. → Strana 10

14. Pomocou náradia tiahnite za núdzové odblokovanie (→ šípka) smerom nadol a uvoľnite ho. Vkladacie dverka sa nakoniec nechajú otvoriť.

15. Namontujte lištu sokla → pozri samostatný návod na montáž.

Pranie

Pranie

Pranie

Pranie

Pranie

Pranie

Pranie

Pranie

Pranie

Pranie

Pranie

Pranie

Pranie

Pranie

Pranie

Pranie

Pranie

Pranie

Pranie

Pranie

Pranie

Pranie

Pranie

Pranie

Pranie

Vaša práčka

Blahoželáme – rozhodli ste sa pre moderný, kvalitatívne vysoko hodnotný domáci spotrebič značky Siemens. Váš nový spotrebič sa vyznačuje úspornou spotrebou energie a vody. Každý spotrebič, ktorý opúšťa našu továreň je dôkladne skontrolovaný, aby bola zaistená jeho dobrá funkčnosť a perfektný stav.

Ďalšie informácie k našim výrobkom, príslušenstvu, náhradným dielom a servisu nájdete na našej internetovej stránke www.siemens-home.com alebo sa obráťte na naše strediska zákazníckeho servisu.

Obsah

	Strana
Stanovené použitie.....	1
Programy.....	1
Nastavenie a prispôsobenie programu.....	3
Pranie.....	3/4
Po praní.....	4
Individuálne nastavenia.....	5
Dôležité upozornenia.....	6
Núdzové odblokovanie.....	6
Prehľad programov.....	7
Bezpečnostné upozornenia.....	8
Hodnoty spotreby.....	8
Vložku pre tekuté pracie prostriedky.....	9
Ošetrovanie.....	9
Pokyny na indikačnom poli.....	9
Pokyny pri upchatí.....	10
Čo robiť, keď.....	11



Ochrana životného prostredia/Pokyny na úsporu

- Využívajte maximálneho množstva bielizne príslušného programu.
- Normálne znečistenú bielizeň perie bez predpierania.
- Voliteľné teploty sa vzťahujú na označenia textílií týkajúce sa ich ošetrovania. Teploty dosahované v spotrebiči sa môžu od nich líšiť, aby sa zabezpečila optimálna súhra energetickej úspory a výsledku prania.
- Dávajte prací prostriedok podľa údajov výrobcu a tvrdosti vody.
- Ak sa bude bielizeň následovne sušiť v sušičke, zvolte otáčky odstreďovania podľa návodu výrobcu sušičky.

Stanovené použitie

- výhradne na použitie v domácnosti,
- na pranie textílií vhodných pre pranie v práčke a ručné pranie vlny v pracom roztoku,
- na prevádzku so studenou pitnou vodou a bežnými pracími a ošetrovacími prostriedkami, ktoré sú vhodné na použitie v práčkach.
 - *Nenechávajte pri práčke deti bez dozoru!*
 - *Deti a nepoučené osoby nesmú práčku používať.*
 - *Držte domáce zvieratá v bezpečnej vzdialenosti od práčky!*
 - *Uveďte práčku do prevádzky len s namontovanou lištou sokla*



Programy

Prehľad programov → Strana 7

Teplota a počet otáčok odstreďovania sú v závislosti od zvoleného programu a postupu programu individuálne voliteľné.

Cottons (Bavlna)	odolné textílie
Cottons (Bavlna)	odolné textílie
Easy-Care (Nekrčivá bielizeň)	nekrčivé textílie
Mix (zmiešané prádlo)	rozdielne druhy bielizne
Delicate/Silk (Jemná bielizeň/Hodváb)	chúlostivé, pracie textílie
Wool (Vlna)	ručne alebo strojovo praná vlna
Rinse (Pláchanie)	s nasledujúcim odstreďovaním
Spin (Odstreďovanie)	extra odstreďovanie s voliteľným počtom otáčok
Empty (Odčerpanie)	pláchej vody pri (Stop pláchanie = bez konečného odstreďovania)
Low Spin (Šetrné odstreďovanie)	ručne pranej bielizne; šetrnejší priebeh odstreďovania
Super 15'	super krátky program
PowerWash 60' (rýchly + intenzívny)	odolné textílie
Outdoor	textílie odolné voči počasiu, športové a outdoorové textílie. → Strana 6
Shirts/Business (Košeľe/byznys)	nežehlivé košeľe
Easy-Care Plus (Nekrčivá bielizeň Plus)	tmavé textílie

Príprava



Odborná inštalácia podľa samostatného Návodu na inštaláciu.



Kontrola spotrebiča

- Nikdy neuvádzajte poškodenú práčku do prevádzky!
- Informujte Vašu servisnú službu!



Zastrčenie sieťovej zástrčky



- *Iba so suchými rukami!*
- *Uchopte len za zástrčku!*



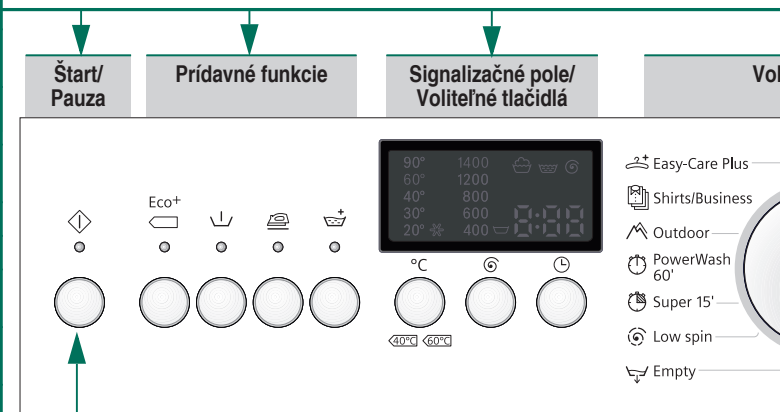
Otvorenie vodovodného kohútika

Vložku pre tekuté pracie prostriedky (podľa modelu) → Strana 9

Komora II: Prací prostriedok na hlavné pranie, zmäkčovadlo, bieliaci prostriedok, soľ na škrvny

Komora Aviváž, škrob

Komora I: Prací prostriedok pre predpieranie



90 °C	°C	Zvoľte teplotu (=
1400 *		Zvoľte otáčky odstreďovania ((Stop pláchanie) Po poslednom pláchaní)
1 - 24 h		Koniec programu za
Zobrazenie stavu		Zobrazenia k priebehu programu
-		Pranie, pláchanie, odstreďovanie programu popr. kon

Pred prvým praním
vykonajte jedno pranie bez bielizne. → Strana 6

Roztriedenie a vloženie bielizne

Dodržiavajte pokyny pre ošetrovanie od výrobcu!
Podľa údajov na etiketách pre ošetrovanie.
Podľa druhu, farby, znečistenia a teploty.
Neprekračujte maximálne množstvo náplne. → Strana 7

Dodržiavajte dôležité upozornenia! → Strana 6

Vložte veľké a malé kusy bielizne!
Uzatvorte vkladacie dvierka.

Nezacviknite kúsky bielizne medzi vkladacie dvierka a gumené tesnenie.

Naplňte prací a ošetrovací prostriedok

Dávkovanie podľa: množstva bielizne, znečistenia, tvrdosti vody
(informujte sa u Vášho dodávateľa vody) a údajov výrobcu.

Modely bez vložky pre tekuté pracíe prostriedky:

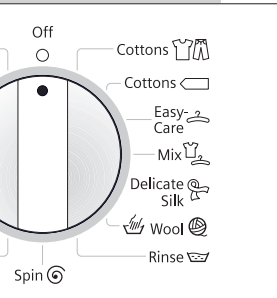
Naplňte tekutý prací prostriedok do príslušnej
dávkovacej nádoby a položte do bubna.

Počas prevádzky: Pozor pri otvorení zásuvky na pracíe prostriedky!

i Viskózne aviváže a tvarovacie prostriedky zriedte vodou.
Zabraňuje upchatiu.

Nastavenie a prispôsobenie programu

Volič programu



(studená)

odstredovania (* podľa modelu) alebo
= bez konečného odstredovania).
Praní zostane bielizeň ležať vo vode.

...
hu programu:

odstredovanie, doba trvania
iec programu (- -)

i Prídavné funkcie a voliteľné tlačidlá.
→ Individuálne nastavenia, Strana 5

i Volič programu na zapnutie a vypnutie
práčky a prevoľbu programu.
Otáčanie v oboch smeroch.

i Pri dlhšom dotyku voliteľných tlačidiel
automatický priebeh možností
nastavenia!

Zvoľte (**Štart/Pauza**)



1

2

Pranie

Zásuvka na pracíe prostriedky
s komorami I, II,

Vkladacie dvierka

Ovládací panel

Rukoväť vkladacích
dvierok



Vyprázdňovaciu hadicu

Čerpadlo pracieho roztoku

Núdzové odblokovanie



Vypnutie

Nastavte volič programu na **Off** (Vyp.).

Uzatvorte vodovodný kohútik po každom použití

Nie je potrebné u modelov Aqua-Stop.
→ Upozornenia, Návod na inštaláciu

Vybranie bielizne

Otvorte dvierka vkladacieho otvoru a vyberte bielizeň.
Ak je aktívne (Stop pláchanie = bez konečného odstredovania):
Zvoľte počet otáčok odstredovania alebo nastavte volič programu na
 Empty (Odčerpanie) alebo **Spin** (Odstredovanie).
Zvoľte (**Štart/Pauza**).

i – Odstráňte eventuálne cudzie telesá – nebezpečenstvo
tvorby hrdze.
– Nechajte vkladacie dvierka a zásuvku na pracíe prostriedky
otvorené, aby mohla vyschnúť zvyšná voda.

Ukončenie programu, keď ...

... - - v signalizačnom poli sa zobrazí.

Prerušenie programu

U programov s vysokou teplotou:

- Nechajte bielizeň vychladnúť: Zvoľte **Rinse** (Pláchanie).
- Zvoľte (**Štart/Pauza**).

Pri programoch s nízkou teplotou:

- Zvoľte **Spin** (Odstredovanie) alebo **Empty** (Odčerpanie).
- Zvoľte (**Štart/Pauza**).

Zmena programu ...

... ak ste omylom zvolili nesprávny program:

- Zvoľte program znova.
- Zvoľte (**Štart/Pauza**). Nový program začne od začiatku.

Prerušenie programu

- Zvoľte (**Štart/Pauza**).
- Prípadne bielizeň doplňte (nenechávajte vkladacie dvierka dlhšiu dobu
otvorené – mohla by vytekať voda presakujúca z bielizne).
- Zvoľte (**Štart/Pauza**).

Pranie

Individuálne nastavenia

Voliteľné tlačidlá

Pred a v priebehu chodu zvoleného programu je možné meniť otáčky odstredovania a teplotu. Účinky v závislosti na dosiahnutom programovom kroku.

°C (Teplota)

Zobrazenú teplotu prania môžete zmeniť. Voliteľná maximálna teplota prania je vždy závislá na nastavenom programe.

⌚ (Počet otáčok odstredovania ot./min)/ ⏏ (Stop pláchanie = bez konečného odstredovania)

Môžete zmeniť zobrazený počet otáčok odstredovania alebo ⏏ (Stop pláchanie = bez konečného odstredovania, po poslednom pláchaní zostane bielizeň ležať vo vode).

Voliteľné maximálne otáčky odstredovania sú závislé na modeli a práve nastavenom programe.

⌚ (Hotové za)

Zvolením programu sa zobrazí príslušná doba trvania programu. Štart programu je možné pred spustením programu odložiť. Dobu ⌚ (Hotové za) je možné nastaviť v hodinových krokoch, maximálne až 24 h.

Stlačte toľkokrát tlačidlo ⌚ (Hotové za), až sa zobrazí požadovaný počet hodín (h=hodina). Zvoľte ⏏ (Štart/Pauza). Po spustení programu nie je žiadna možnosť nastavenia.

Prídavné funkcie → Prehľad programov, Strana 7

⏏ (Eco+ (Škvrny) Predĺženie doby prania pre intenzívne pranie silne znečistenej bielizne.

⏏ (Predpranie) Pre silne znečistenú bielizeň. Predpranie pri 30 °C.

⏏ (Ochrana proti pokrčeniu) Špeciálny priebeh odstredenia s následným natriasaním bielizne. Šetrné konečné odstredovanie pri redukovanom počte otáčok. Ľahko zvýšená zvyšná vlhkosť bielizne.

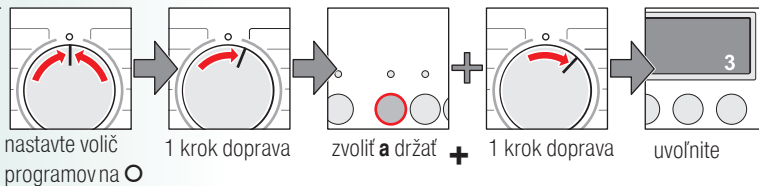
⏏ (Extra pláchanie) Prídavný pláchací proces. Dlhšia doba trvania programu. Pre oblasti s veľmi mäkkou vodou alebo na zlepšenie výsledku pláchania.

⏏ (Štart/Pauza)

Na spustenie alebo prerušenie programu.

Signal

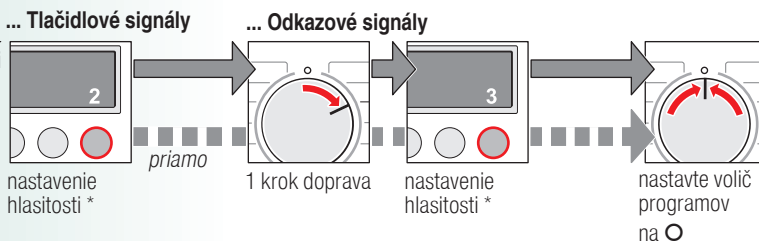
1. Aktivujte režim nastavenia hlasitosti zvukového signálu



2. Nastavenie hlasitosti pre ...



* navoľte event. niekoľkokrát



Dôležité upozornenia



Pred prvým práním

Nevkladajte žiadnu bielizeň! Otvorte vodovodný kohútik. Naplňte do komory II:

- cca. 1 l vody.
- Prací prostriedok (dávkovanie podľa údajov výrobcu pre ľahké znečistenia a zodpovedajúci stupeň tvrdosti vody).
- Nastavte volič programu na **Easy-Care** (Nekrčivá bielizeň) **60 °C** a zvoľte ⏏ (Štart/Pauza). Na konci programu nastavte volič programu na ○ **Off** (Vyp.).



Šetrite bielizeň a práčku

- Pri dávkovaní všetkých pracích, pomocných a čistiacich prostriedkov bezpodmienečne dodržiavajte pokyny výrobcov.
- Vyprázdňte vrecká.
- Dávajte pozor na kovové diely (kancelárske sponky, atď.).
- Chúlolistivú bielizeň perte v sieťke/vrecku (pančuchy, záclony, podprsenky s ramienkami).
- Uzavrte zipsy, zapnite pofahy.
- Vykefujte piesok z káps a záhybov.
- Odstráňte záclonové valčeky alebo ich zavažte do sieťky alebo vrecka.



Vložte bielizeň

Vložte veľké a malé kusy bielizne! Nezacviknite kúsky bielizne medzi vkladacie dvierka a gumené tesnenie.



Rozdielne znečistená bielizeň

	Nové textilie perte samostatne.
L'ahko znečistené	Bez predprania.
	Škvrny event. predbežne ošetrite. Zvoľte prídavnú funkciu ⏏ Eco+ (Škvrny).
Silno znečistené	Vložte menej bielizne. Zvoľte program s predpraním.
	Škvrny event. predbežne ošetrite. Zvoľte prídavnú funkciu ⏏ Eco+ (Škvrny).



Namáčanie

Vložte bielizeň rovnakej farby.

Dajte do komory II namáčajací prostriedok/prací prostriedok podľa údajov výrobcu. Nastavte volič programu na **Cottons** (Bavlna) **30 °C** a zvoľte ⏏ (Štart/Pauza). Po cca 10 minútach zvoľte ⏏ (Štart/Pauza), aby ste program zastavili. Po želanej dobe namáčania zvoľte opätovne ⏏ (Štart/Pauza), ak sa má v programe pokračovať alebo program zmeniť.



Škrobenie

Bielizeň nemá byť ošetrovaná avivážou.

Škrobenie s tekutým škrobom je možné vo všetkých pracích programoch. Dajte do komory II pre aviváž škrob podľa údajov výrobcu (v prípade potreby túto komoru najskôr vyčistite).



Farbenie/Odfarbovanie

Farbenie len v rozsahu bežnom v domácnosti. Soľ môže ušľachtilú oceľ porušiť! Dodržiavajte údaje výrobcu farbiva! Z toho dôvodu bielizeň v práčke **neodfarbujte**.



Outdoor

Bielizeň sa nesmie ošetrovať avivážou.

Špeciálny prací prostriedok vhodný pre pranie v práčkach je možné obdržať predovšetkým v špecializovaných športových predajniach. Dávkovanie podľa údajov výrobcu. Nadávkujte do komory II špeciálny prací prostriedok pre outdoorové textilie. Nastavte volič programu na **Outdoor**. Zvoľte teplotu a ⏏ (Štart/Pauza).



Núdzové odblokovanie napr. pri výpadku sieťového napájania

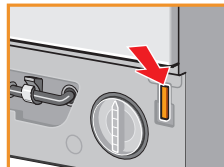
Program beží ďalej, hneď ako sa obnoví sieťové napájanie. Ak sa napriek tomu musí bielizeň vybrať, je možné vkladacie dvierka otvoriť podľa ďalej uvedeného postupu:



Nebezpečenstvo obarenia!

Prací roztok a bielizeň môžu byť horúce. Event. nechajte najskôr vychladnúť. Nesiahajte do bubna, ak sa ešte točí. Neotvárajte vkladacie dvierka, pokiaľ je na skle vidieť voda.

1. Nastavte volič programu na ○ **Off** (Vyp.) a vyťahnite sieťovú zástrčku.
2. Demontujte lištu sokla → pozri samostatný návod na montáž.
3. Odčerpanie pracieho roztoku. → Strana 10
4. Pomocou náradia tiahnite za núdzové odblokovanie (→ šípka smerom nadol a uvoľnite ho. Vkladacie dvierka sa nakoniec nechajú otvoriť.
5. Namontujte lištu sokla → pozri samostatný návod na montáž.





max. Druh bielizne

Pridávne funkcie; pokyny

Programy	°C	max.	Druh bielizne	Pridávne funkcie; pokyny
Cottons (Bavlna)	* - 90 °C	7 kg *	odolné textilie, textilie z bavlny alebo ľanu, vhodné na vyvátku	Eco* (Škrvny), (Predpranie), (Ochrana proti pokrčeniu), (Extra pláchanie)
Cottons (Bavlna)	* - 60 °C			
PowerWash 60' (rychly + intenzívny)	* - 60 °C	5 kg	odolné textilie z bavlny alebo zmesových tkanín	časovo optimalizovaný program, Krátky program pre normálne znečistenú bielizeň
Easy-Care (Nekrčivá bielizeň)	* - 60 °C		nekrčivé textilie z bavlny, ľanu, syntetických vlákien alebo zmesových tkanín	Eco* (Škrvny), (Predpranie), (Ochrana proti pokrčeniu), (Extra pláchanie)
Mix	* - 40 °C	3,5 kg *	textilie z bavlny alebo nekrčivé textilie	Eco* (Škrvny), (Predpranie), (Ochrana proti pokrčeniu), (Extra pláchanie) rozdielne druhy textílií je možné práť spoločne
Easy-Care Plus (Nekrčivá bielizeň Plus)	* - 40 °C		tmavé textilie z bavlny a tmavé nekrčivé textilie	Eco* (Škrvny), (Predpranie), (Ochrana proti pokrčeniu), (Extra pláchanie) redukované odstreďovanie pri pláchaní a konečné odstreďovanie
Shirts/Busines (Košele/byznsy)	* - 60 °C		nežehlivé košele z bavlny, ľanu, syntetických alebo zmesovaných tkanín	Eco* (Škrvny), (Predpranie), (Ochrana proti pokrčeniu) len nábeh na odstreďovanie, poveste textilie kvapkajúce, mokré
Delicate/Silk (Jemná bielizeň/Hodváb)	* - 40 °C		pre chĺstovité pracie textilie napr. z hodvábu, saténu, syntetických alebo zmesovaných tkanín	Eco* (Škrvny), (Predpranie), (Ochrana proti pokrčeniu), (Extra pláchanie) medzi jednotlivými plákaniami nie je odstreďovanie
Outdoor	* - 40 °C	2 kg	textilie odolné voči počasiu, športové a outdoorové textilie, aj s membránou	Eco* (Škrvny), (Ochrana proti pokrčeniu), (Extra pláchanie) redukované konečné odstreďovanie v intervaloch
Wool (Vlna)	* - 40 °C		ručne alebo v práčke prané textilie z vlny alebo s podielom vlny	mimoriadne šetrný program na zabránenie zrážaniu bielizne, dlhšie prestávky programu (textilie ležia v pracov. roztoku)
Super 15'	* - 40 °C		nekrčivé textilie z bavlny, ľanu, syntetických vlákien alebo zmesových tkanín	krátky program, cca 15 minút, vhodný pre ľahko znečistenú bielizeň

Pridávne programy **Rinse** (Pláchanie), **Spin** (Odštiepanie), **Empty** (Odštiepanie), **Low Spin** (Šetrné odstreďovanie)

i Pre ľahko znečistené textilie sú programy časovo optimalizované. Pri silne znečistených textíliách redukujte množstvo naplnie alebo zvolte prídavné funkcie, napr. **Eco*** (Škrvny).

Pri praní s maximálnou náplňou s programami označenými * vždy zvolte prídavnú funkciu **Eco*** (Škrvny).

Ako **krátky program** je - nezávisle od druhu bielizne - optimálne vhodný program **Easy-Care** (Nekrčivá bielizeň) 40 °C s max. voľiteľným počtom otáčok odstreďovania. Programy bez predprania - dajte prac. prostriedok do komory II, programy s predpraním - rozdeľte prac. prostriedok do komôr I a II.

9511 / 9000941930



BSH Hausgeräte GmbH
Carl-Wery-Str. 34
81739 München/Deutschland

Vyrobené BSH Hausgeräte GmbH v licencii k ochrannej známke Siemens AG



Bezpečnostné upozornenia

- Prečítajte si tento návod na použitie a návod na inštaláciu a všetky ostatné informácie priložené k práčke a postupujte podľa nich.
- Uschovajte podklady pre neskoršie použitie.

Nebezpečenstvo úrazu elektrickým prúdom

- Neťahajte za sieťovú šnúru, ale priamo za zástrčku (t.j. koncovku sieťovej šnúry).
- Vyťahujte/zastrkujte sieťovú zástrčku iba suchými rukami.

Ohrozenie života

- Pri spotrebičoch, ktoré doslúžili:
- Vytiahnite sieťovú zástrčku.
 - Sieťové vedenie odrežte a spolu so zástrčkou odstráňte.
 - Zničte zámok vkladacích dvierok. Zabráňte tým, aby sa deti zavreli dovnútra a dostali sa do ohrozenia života.

Nebezpečenstvo udusenía

- Obaly, fólie a časti obalu nenechávajte deťom.

Nebezpečenstvo otravy

- Pracie a ošetrovacie prostriedky uchovávajte mimo dosah detí.

Nebezpečenstvo výbuchu

- Kúsky bielizne vopred ošetrované čistiacími prostriedkami obsahujúcimi rozpúšťadlá, napr. odstraňovače škvŕn/prací benzín, môžu po vložení spôsobiť výbuch. Kúsky bielizne je nutné pred vložením dôkladne v ruke preprať.

Nebezpečenstvo poranenia

- Vkladacie dvierka môžu byť veľmi horúce.
- Pozor pri odčerpávaní horúceho pracieho roztoku.
- Nestúpajte na práčku.
- Neopierajte sa o otvorené vkladacie dvierka.
- Nesiahajte do bubna, ak sa ešte točí.

Hodnoty spotreby

Program	Pridávna funkcia	Množstvo náplne	El. energia ***	Voda ***	Doba trvania programu ***
Cottons (Bavlna) 20 °C	-	7 kg	0,21 kWh	77 l	1¼ h
Cottons (Bavlna) 40 °C *	Eco* (Škrvny)	7 kg	0,78 kWh	77 l	2¼ h
Cottons (Bavlna) 60 °C	-	7 kg	1,30 kWh	77 l	1¾ h
Cottons (Bavlna) 90 °C	-	7 kg	2,26 kWh	90 l	2 h
Easy-Care (Nekrčivá bielizeň) 40 °C *	Eco* (Škrvny)	3,5 kg	0,58 kWh	57 l	1¼ h
Delicate Silk (Jemná bielizeň/Hodváb) 30 °C	-	2 kg	0,17 kWh	30 l	¾ h
Wool (Vlna) 30 °C	-	2 kg	0,20 kWh	40 l	¾ h

* Nastavenie programu pre test podľa platnej normy EN60456.
Upozornenie pre porovnávacie testy: Na testovanie skúšobných programov perte udané množstvo náplne s prídavnou funkciou **Eco*** (Škrvny) a s maximálnym voľiteľným počtom otáčok odstreďovania.

Program	Pridávna funkcia	Množstvo náplne	Ročná spotreba energie	Ročná spotreba vody
Cottons (Bavlna) 40/60 °C	Eco* **	7/3,5 kg	220 kWh	11000 l

** Nastavenie programu pre test a energetický štítk podľa smernice 2010/30/U so studenou vodou (15 °C).

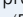
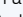
*** Hodnoty spotreby sa od zadaných hodnôt odchyľujú v závislosti na tlaku vody, tvrdosti vody, prírodnej teplote vody, priestorovej teplote, druhu a množstve bielizne, znečistení bielizne, použitom prac. prostriedku, kolísaní sieťového napätia a zvolených prídavných funkciách.

! Vložku pre tekuté pracie prostriedky podľa modelu

Pre dávkovanie tekutých pracích prostriedkov nastavte vložku:

- Zásuvku na pracie prostriedky úplne vytiahnite. → Strana 10
- Posuňte vložku smerom dopredu.

Nepoužívajte vložku (posuňte vložku nahor):

- Pri gélových pracích prostriedkoch a pracích práškoch,
- Pri programoch s  (Predpranie) alebo voľbou  (Hotové za).



Ošetrovanie



- **Nebezpečenstvo úrazu elektrickým prúdom!** Vytiahnite sieťovú zástrčku!
- **Nebezpečenstvo výbuchu!** Nepoužívajte žiadne rozpúšťadlá!

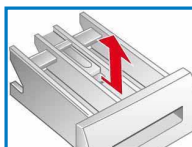
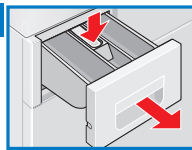
Plášť spotrebiča, ovládací panel

- Okamžite odstráňte zvyšky pracieho prostriedku.
- Utrite mäkkou, vlhkou handrou.
- Čistenie prúdom vody je zakázané.

Čistenie zásuvky na pracie prostriedky ...

... ak jestvujú zvyšky pracieho prostriedku alebo aviváže.

1. Vytiahnite zásuvku, stlačte vložku smerom nadol, zásuvku úplne vyberte.
2. Vytiahnutie vložky: Tlačte vložku prstom zdola smerom nahor.
3. Vyčistite splachovaciu misku a vložku vodou a kefou a nechajte ich uschnúť.
4. Nasaďte vložku a zaistite ju zaskočením (nasuňte valček na vodiaci kolík).
5. Zasuňte zásuvku na pracie prostriedky.



i Nechajte zásuvku na pracie prostriedky otvorenú, aby mohla vyschnúť zvyšná voda.

Prací bubon

Nechajte dvierka vkladacieho otvoru otvorené, aby bubon uschol. Použite bezchlórový čistiaci prostriedok, žiadnu oceľovú vlnu.

Odstránenie vodného kameňa

Žiadna bielizeň v práčke so sušičkou!

Pri správnom dávkovaní pracieho prostriedku nie je potrebné, ak áno, postupujte podľa údajov výrobcu odvápnovacieho prostriedku. Vhodné odvápnovacie prostriedky je možné zakúpiť na našej internetovej stránke alebo v zákazníckom servise.

Upozornenia na signalizačnom poli podľa modelu

F: 16	Správne uzatvorte dvierka vkladacieho otvoru, t.j. je privretá bielizeň.
F: 17, 29	Otvorte úplne vodovodný kohútik. Prelomená/zovretá prívodná hadica. Vyčistite sitko prívodnej hadice vody. → Strana 10 Príliš nízky tlak vody.
F: 18	Upchaté čerpadlo pracieho roztoku; vyčistite čerpadlo pracieho roztoku. → Strana 10 Upchatá odtoková hadica/odtoková rúrka; vyčistite odtokovú hadicu na sifóne. → Strana 10
F: 23	Voda v podlahovej vani, netesnosť spotrebiča. Zavolajte servisnú službu!
F: 42, 43, 44	Chyba motora. Upovedomte servisnú službu. → Návod na inštaláciu
Iné indikácie	Spotrebič vypnite, počkajte 5 sekúnd a opäť zapnite. Ak sa indikácia zobrazí znova, informujte zákaznícky servis. → Návod na inštaláciu

Údržba



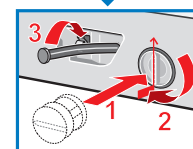
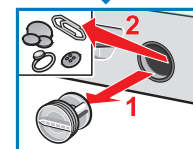
- **Nebezpečenstvo obarenia!**
- Nechajte prací roztok vychladnúť!
- Zatvorte vodovodný kohútik!




Čerpadlo pracieho roztoku

Nastavte volič programu na  Off (Vyp.), vytiahnite sieťovú zástrčku.

1. Vyberte z držiaka vypúšťaciu hadicu. Stiahnite uzatváraciu čiapočku, nechajte vytečť prací roztok. Zatlačte uzatváraciu čiapočku.
2. Odskrutkujte opatrne veko čerpadla (zvyšná voda).
3. Vyčistite vnútorný priestor, závit veka čerpadla a teleso čerpadla (obežným kolesom čerpadla pracieho roztoku sa musí nechať otáčať).
4. Veko čerpadla znova nasadte a zoskrutkujte. Držadlo je zvisle. Nasaďte vypúšťaciu hadicu do držiaka.



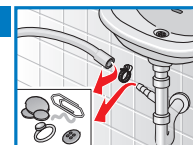
Aby sa zabránilo tomu, že pri budúcom praní vytečie nevyužitý prací prostriedok do odtoku: Nalejte do komory II 1 liter vody a zvolte program  Empty (Odčerpanie).



Odtoková hadica na sifóne

Nastavte volič programu na  Off (Vyp.), vytiahnite sieťovú zástrčku.

1. Uvoľnite hadicovú sponu, odtokovú hadicu opatrne stiahnite (zvyšná voda).
2. Vyčistite odtokovú hadicu a hrdlo sifónu.
3. Nasaďte opäť odtokovú hadicu a zaistite pripojovacie miesto pomocou hadicovej spony.




Sitko v prívode vody



Nebezpečenstvo úrazu elektrickým prúdom

Neponárajte bezpečnostné zariadenie Aqua-Stop do vody (obsahuje elektrický ventil).

Nechajte poklesnúť tlak vody v prívodnej hadici:

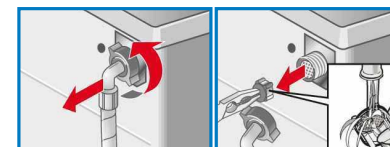
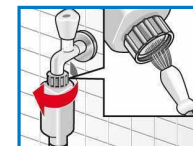
1. Zatvorte vodovodný kohútik!
2. Zvoľte ľubovoľný program (okrem  Spin (Odstredovanie)/ Empty (Odčerpanie)).
3. Zvoľte  (Štart/Pauza). Nechajte program cca 40 sekúnd bežať.
4. Nastavte volič programu na  Off (Vyp.). Vytiahnite sieťovú zástrčku.

Čistenie sitka:

5. Odskrutkujte hadicu z vodovodného kohútika. Vyčistite sitko malou kefkou.

a/alebo pri modeloch Standard a Aqua-Secure: Odmontujte hadicu na zadnej strane spotrebiča. Vyberte sitko kliešťami a vyčistite ho.

6. Pripojte hadicu a skontrolujte tesnosť.



Čo robiť, keď ...

Vytieka voda.	<ul style="list-style-type: none"> - Správne upevnite/nahradte odtokovú hadicu. - Pevne utiahnite zoskrutkovanie prívodnej hadice.
Nenatékajú žiadna voda. Nebol spláchnutý prací prostriedok.	<ul style="list-style-type: none"> - Bol zvolený (Štart/Pauza)? - Bol otvorený vodovodný kohútik? - Nie je event. upchaté sitko? Čistenie sitka. → <i>Strana 10</i> - Nie je prelomená alebo zovretá prívodná hadica?
Vkladacie dvierka sa nedajú otvoriť.	<ul style="list-style-type: none"> - Je aktívna bezpečnostná funkcia. Prerušenie programu? → <i>Strana 4</i> - Bolo zvolené (Stop pláchanie = bez konečného odstredovania)? → <i>Strana 3, 4</i> - Je možné otvorenie len s núdzovým odblokovaním? → <i>Strana 6</i>
Program sa nespustí.	<ul style="list-style-type: none"> - Nebolo navolené (Štart/Pauza) alebo (Hotové za)? - Sú vkladacie dvierka zatvorené?
Prací roztok sa neodčerpáva.	<ul style="list-style-type: none"> - Bolo zvolené (Stop pláchanie = bez konečného odstredovania)? → <i>Strana 3, 4</i> - Vyčistite čerpadlo pracieho roztoku. → <i>Strana 10</i> - Vyčistite odtokovú rúrku a/alebo odtokovú hadicu.
V bubne nie je viditeľná voda.	<ul style="list-style-type: none"> - Nie je chyba - voda je pod viditeľnou oblasťou.
Výsledok odstredovania nie je uspokojivý. Bielizeň je mokrá/príliš vlhká.	<ul style="list-style-type: none"> - Nie je chyba - kontrolný systém nevyváženosti prerušil odstredovanie, nerovnomerné rozdelenie bielizne. Rozdeľte v bubne malé a veľké kusy bielizne. - Zvolili ste (Ochrana proti pokrčeniu)? → <i>Strana 5</i> - Nebol navolený príliš nízky počet otáčok? → <i>Strana 5</i>
Doba trvania programu sa v priebehu pracieho cyklu mení.	<ul style="list-style-type: none"> - Nie je chyba - priebeh programu sa pre príslušný prací proces optimalizuje. Môže to viesť ku zmenám doby trvania programu v indikačnom poli.
Viacnásobný nábeh na odstredovanie	<ul style="list-style-type: none"> - Nie je chyba - kontrolný systém nevyváženosti kompenzuje nevyváženosť.
Zvyšná voda v komore pre ošetrovacie prostredky.	<ul style="list-style-type: none"> - Nie je chyba - účinok ošetrovacieho prostriedku nebude obmedzený. - V prípade potreby vložku vyčistite. → <i>Strana 9</i>
Zápach v práčke.	<ul style="list-style-type: none"> - Spustíte program Cottons (Bavlna) 90 °C bez bielizne. K tomuto účelu použijte univerzálny prací prostriedok.
Zo zásuvky na pracie prostriedky vystupuje pena.	<ul style="list-style-type: none"> - Nebolo použité príliš veľa pracieho prostriedku? Zmiešajte 1 polievkovú lyžicu aviváže s 1/2 litrom vody a nalejte do komory II (nie u outdoorových, športových a perových textílií). - Pri ďalšom praní redukujte dávkovanie pracieho prostriedku.
Veľká hlučnosť, vibrácie a „putovanie“ práčky pri odstredovaní.	<ul style="list-style-type: none"> - Sú nožičky spotrebiča zaistené? Zaisťte nožičky spotrebiča. → <i>Návod na inštaláciu</i> - Sú odstránené prepravné poistky? Odstráňte prepravné poistky. → <i>Návod na inštaláciu</i>
Hlučnosť pri odstredovaní a odčerpávaní.	<ul style="list-style-type: none"> - Vyčistite čerpadlo pracieho roztoku. → <i>Strana 10</i>
Počas prevádzky nefunguje indikačné pole/indikačné žiarovky.	<ul style="list-style-type: none"> - Výpadok sieťového napájania? - Nezareagovala poistka? Zapnite/nahradte poistku. - Ak sa vyskytne porucha opakovane, zavolajte servisnú službu.
Priebeh programu je dlhší ako normálne.	<ul style="list-style-type: none"> - Nie je chyba - kontrolný systém nevyváženosti kompenzuje nevyváženosť viacnásobným rozdelením bielizne. - Nie je chyba - je aktívny kontrolný systém peny - pridajú sa pláchanie cykly.
Zvyšky pracieho prostriedku na bielizni.	<ul style="list-style-type: none"> - Ojedinele obsahujú bezfosfátové pracie prostriedky zvyšky nerozpustné vo vode. - Zvoľte Rinse (Pláchanie) alebo bielizeň po praní vykefujte.
V stave pauza bliká veľmi rýchlo (Štart/Pauza) a zaznie signál.	<ul style="list-style-type: none"> - Príliš vysoká hladina vody. Doplňenie bielizne nie je možné. Okamžite zatvorte vkladacie dvierka. - Na pokračovanie programu zvoľte (Štart/Pauza).

Ak nemôžete poruchu odstrániť sami, alebo vypnutím/zapnutím poruchu odstrániť sami, alebo ak je z iného dôvodu potrebná oprava:

- Nastavte volič programu na Off (Vyp.) a vytiahnite sieťovú zástrčku zo zásuvky.
- Zatvorte vodovodný kohútik a zavolajte servisnú službu. → *Návod na inštaláciu*

SIEMENS



Washing machine

WI14S441EU

siemens-home.com/welcome

sk Návod na obsluhu



Dodržiavajte bezpečnostné upozornenia na Strane 8!



Uvedte práčku do prevádzky až po prečítaní tohto návodu a samostatného Návodu na inštaláciu!

Register
your
product
online