

● ● ● PROFİLO
● ● ● ÇAĞRI YÖNETİM
● ● ● MERKEZİ
● ● ● 444 77 66

PROFİLO

dayanıklı ev aletleri

BSH Ev Aletleri Sanayi ve Ticaret A.Ş.

Fatih Sultan Mehmet Mah. Balkan Cad. No51
34771 Ümraniye/ İstanbul

T: 216 528 90 00 F: 216 528 99 99 E: info@profilo.com.tr
www.profilo.com.tr

TR Kullanma Kılavuzu
GB Operating Instructions



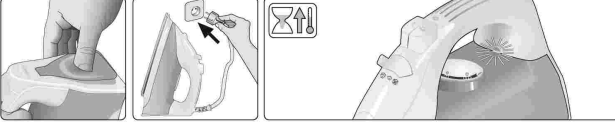
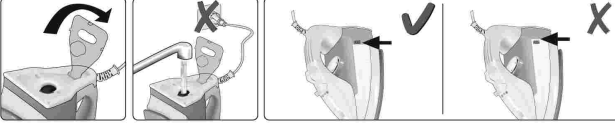
BUHARLI ÜTÜ
UTU9450

PROFİLO

dayanıklı ev aletleri

EEE Yönetmeliğine uygundur.

1 kullanımdan önce



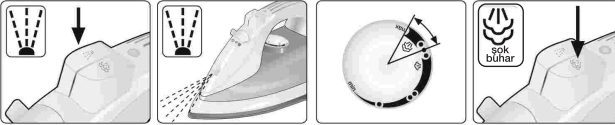
2 buharsız ütüleme



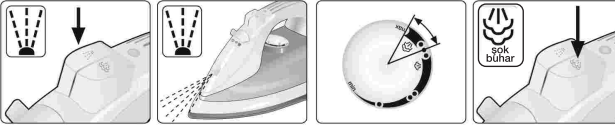
3 buharlı ütüleme



4 sprey



5 şok buhar



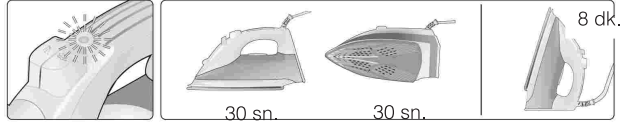
6 dikey buhar



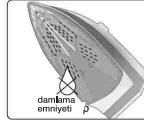
7 anti-kireç



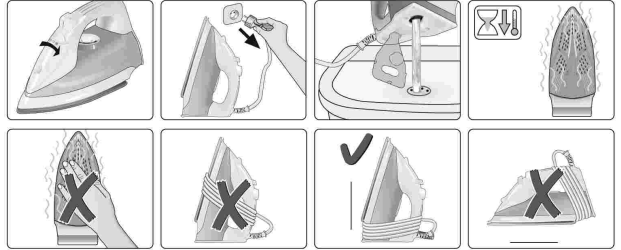
8 güvenli kapanma



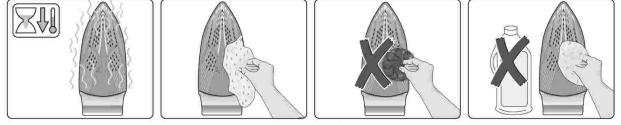
9 damlama emniyeti



10 muhafaza



11 temizleme



TR

PROFILO UTU9450 buharlı ütüü satın aldığınız için teşekkür ederiz.

Bu ütü çevresel, teknik ve ekonomik bakış açısıyla – malzeme seçiminden daha sonra tekrar kullanımına veya geri kazanımına kadar– tüm varlık ömrü incelenerek, sürdürülebilir kalkınma ile ilgili, ekolojik kriterlere uygun olarak tasarlanmıştır.

Bu cihaz endüstriyel amaçlı kullanım değil, sadece ev kullanımı için tasarlanmıştır.

Kullanım talimatlarını dikkatli bir şekilde okuyunuz ve ileride tekrar yararlanabilmek için saklayınız.

Kullanım kılavuzları bir çok model için yapılmaktadır.

Sizin cihazınız ile kullanım kılavuzu detaylarında farklılıklar olabilir. Lütfen cihazınızın teknik özelliklerine dikkat ederek okuyunuz. Üretici firma kullanım kılavuzu basım tarihinden sonra, ürünlerin teknik özelliklerini geliştirmek amacı ile değişiklik yapma hakkına sahiptir.

GENEL GÜVENLİK TALİMATLARI

- ❑ Bu ütü prize takılıyken yanından ayrılmayın.
- ❑ Cihazı su ile doldurmadan veya kullanımdan sonra kalan suyu boşaltmadan önce cihazın fişini prizden çıkarınız.
- ❑ Bu alet sabit bir yüzey üstüne konulmalı ve böyle bir yüzeyde kullanılmalıdır, desteğinin üstüne yerleştirildiğinde desteğin altındaki yüzey sabit olmalıdır.
- ❑ Düşürüldüğü, üstünde hasar izleri görüldüğü veya su kaçırdığı zaman bu ütüü kullanmayın.

Tekrar kullanılmadan önce yetkili bir Teknik Servis Merkezi tarafından kontrol edilmelidir.

- ❑ Bu aletin üstündeki elektrik kablosu kullanıcı tarafından değiştirilmemelidir. Eğer bu kablo hasar görür ve değiştirilmesi gerekirse, bu işlem yetkili Teknik Servis Merkezi tarafından yapılmalıdır.
- ❑ Aletin güvenli şekilde kullanımıyla ilgili bilgilendirme yapılması ve olası tehlikelerin anlaşılması ya da kullanımın gözetim altında yürütülmesi koşuluyla 8 yaş ve üstü çocuklar fiziksel, duyuşsal ve zihinsel yeterlilikleri düşükolan ve deneyim ve bilgi eksikliği bulunan kişiler bu aleti kullanabilir. Çocukların aleti kurcalaması kesinlikle tehlikeli ve sakıncalıdır. Çocukların temizlik ve kullanıcı bakımı yapması yalnızca gözetim altında mümkündür.
- ❑ Ütünün fiş takılı olduğunda ve ütü soğumaya alındığında ütü ve kablosu 8 yaşın altındaki çocukların erişemeyeceği bir yerde tutulmalıdır.




DIKKAT. Sıcak yüzey. Kullanım sırasında yüzey ısınabilir.

- ❑ Aleti elektrik prizine takmadan önce, voltajın özellikler plakasında belirtilen değere uygunluğunu kontrol edin.
- ❑ Bu alet topraklı bir prize bağlanmalıdır. Eğer bir uzatma kablosu kullanırsanız, bunun toprak bağlantısı olan bir 16 A çift kutuplu prizi olmalıdır.
- ❑ Bu alete takılı güvenlik sigortası atarsa, alet çalışmayacaktır. Normal çalışma durumuna döndürmek için bu alet, yetkili bir Teknik Servis Merkezi'ne götürülmelidir.
- ❑ Her zaman her kullanımdan sonra, temizleme öncesinde ya da bir hatadan şüphelenilen durumlarda aletin elektrik bağlantısını kesiniz.
- ❑ Elektrik fişi kablodan çekilerek prizden çıkarılmamalıdır.
- ❑ Ütüyü veya buhar tankını asla suya veya başka bir sıvıya batırmayın.
- ❑ Bu aleti atmosfer koşullarına (yağmur, güneş, don, vs.) maruz bırakmayın.

1 ÜTÜNÜN İLK KULLANIMINDAN ÖNCE

Taban levhasından etiketleri veya koruyucu kaplamaları çıkarın.

Ütünün fişi takılı değilken su tankını musluk suyuyla doldurunuz ve ısı kontrol göstergesini "max" olarak ayarlayınız.

Cihazı prize takınız. Buharlı ütü istenilen ısıya ulaştığında (gösterge ışığı kapanır), buhar ayarlayıcıyı maksimum buhar seviyesi "max" ye ayarlayarak ve  butonuna art arda basarak buhar fonksiyonunu başlatınız.

Buhar fonksiyonunu ilk defa kullanırken, çamaşırlarınızın üzerinde uygulamayınız; buhar haznesinde kir olabilir. Ütüyü ilk çalıştırdığınızda, ütünüz kokabilir ve hafif bir duman ve kimi zaman tabanından partiküller çıkarabilir; bu normaldir ve birkaç dakika sonra sona erecektir ve daha sonra tekrar oluşmayacaktır


ÜTÜNÜN KULLANIMI

Ürün etiketindeki önerilen ütüleme ısısını kontrol ediniz.

- Sentetikler
- İpek – Yün
- Pamuk – Keten

Giysilerin hangi kumaş türü veya türlerinden üretildiğini bilmiyorsanız, giysiyi giydiğinizde veya kullandığınızda görünmeyecek bir kısmını ütüyerek doğru ütüleme ısısını belirleyiniz. Sentetik liflerden yapılanlar gibi düşük ütüleme ısısını gerektiren maddeleri önce ütüleyiniz. İpek, yün veya sentetik maddeler: Parlamasını önlemek için kumaşı arka kısmından ütüleyiniz. Leke olmasını önlemek için sprey fonksiyonunu kullanmaktan kaçınınız.

SU HAZNESİNİN DOLDURULMASI

Buhar ayarlayıcıyı  konumuna getiriniz ve ütünün fişini prizden çıkartınız! İçine herhangi bir şey katmadan sadece temiz musluk suyu kullanınız. Parfüm gibi başka sıvıların katılması cihaza zarar verir.

Bahsi geçen ürünlerin kullanımından kaynaklanan her türlü hasar garantiyi geçersiz kılacaktır.

Çamaşır kurutucu, klima veya benzeri cihazlardan alınan yoğunlaşma sularını kullanmayınız. Bu cihaz, normal musluk suyu kullanımı için tasarlanmıştır.

Optimum buhar fonksiyonunu sağlamak için musluk suyunu 1:1 oranında saf su ile karıştırınız.

Bölgenizdeki musluk suyu çok sertse, musluk suyunu 1:2 oranında saf su ile karıştırınız.

Cihazınızdan dikey konumda su dökülmesini önlemek için, hiçbir zaman su tankını 'max' işaretini geçecek şekilde doldurmayın!

HAZIR DURUMA GETİRME


Ütü tabanındaki etiketi veya koruma tabakasını çıkartınız.



2 BUHARSIZ ÜTÜLEME

Buhar ayar düğmesini  konumuna alınız.

3 BUHARLI ÜTÜLEME

Sadece ısı kontrol göstergesi buhar sembollü alana getirildiğinde.

Isı ayar düğmesi  pozisyonunda: Buhar ayar düğmesini konumuna ayarlayınız.

Isı ayar düğmesi  veya "max" (azami) pozisyonunda: Buhar ayar düğmesini  konumuna ayarlayınız.

İpucu: Daha iyi ütüleme sonuçları için kıyafetin kuruması için son vuruşu buharsız olarak yapın.

4 SPREY

İpek kumaşlarda Sprey fonksiyonunu kullanmayınız.

5 ŞOK BUHAR

Isı kontrol göstergesini minimum "... " konumuna getiriniz. Her şok buhar vermenin arasında 5 saniyelik bir süre bırakılmalı.

6 DİKEY BUHAR

**Buharı insanların üzerindeki kıyafetlere tutmayın!
Buharı kişilere veya hayvanlara kesinlikle doğrudan tutmayınız!**

Isı kontrol göstergesini minimum "... " konumuna getiriniz. Giysiyi bir askıya asın ve ütüyü giysiden 10 cm uzakta tutun.  düğmesine basarak buhar veriniz.

Her buhar verme arasında 5 saniye olmalıdır ve her 4 buhar verme işleminden sonra 10 saniye bekleyiniz.

7 ÇOKLU KİREÇ GİDERİCİ SİSTEM

Modele bağlı olarak bu seri "AntiCalc" (= 1 + 2 + 3 bileşen) ile donatılmıştır.


1. self-clean

Buhar ayarlayıcıyı her kullandığınızda, "selfclean" sistemi mekanizmayı artık kireçlerden temizler.

2. calc'n clean

"calc'n clean" fonksiyonu buhar haznesindeki tartar parçacıklarını yok etmeye yardımcı olur.

Bölgenizdeki su çok sertse, bu fonksiyonu, yaklaşık olarak 2 haftada bir kullanın.

1. Ütünün fişini ana prizden çıkarınız, buhar regülatörünü  konumuna ayarlayınız ve su haznesini su ile doldurunuz.

2. Sıcaklık seçme düğmesini "max" konumuna getiriniz ve ütüyü fişe takınız.

3. Gerekli ısınma süresinin ardından, ışık söner. Sonrasında, ütüyü fişten çekiniz (çok önemli!).

4. Ütüyü bir lavabo üzerinde tutunuz. Haznenin su kapasitesinin yaklaşık üçte biri buharlaşana kadar "clean" düğmesine basınız. Kaynayan su ve buhar, orada olabilecek tartar ve tortuları taşıyarak dışarı çıkacaktır.

5 "Clean" düğmesini bırakınız ve ütüyü birkaç saniye hafifçe sallayınız,

6. 4 ve 5 adımları hazne boşalana kadar üç kere tekrar ediniz. Kalan su buharlaşana kadar ütüyü fişe takınız ve tekrar ısıtınız.

7. Ütüyü fişten çekiniz ve tabanını soğumaya bırakınız. Ütü tabanını nemli bir pamuklu bezle temizleyiniz.

3. anti-calc

"anti-calc" kartuşu, buharlı ütüleme sırasında oluşan birikmiş kirecin azaltılması ve böylece ütünün kullanım ömrünün uzatılması için tasarlanmıştır. Bununla birlikte "anti-calc" kartuşu, zamanla doğal olarak oluşan tüm kirecin temizlenmesini sağlamaz.

8 OTOMATİK GÜVENLİK KESİNTİSİ

“güvenli” otomatik kapanma fonksiyonu, herhangi bir işlem yapılmadığında ütüyü kapatır; böylece güvenlik artırılır ve enerji tasarrufu sağlanır.

Güvenlik devresi, ütü açıldığında self kontrole geçer. Gösterge ışığı yanıp söner ve devre 2 dakika boyunca ön ısıtma gerçekleştirir.


Bu süreden sonra ütü, dik konumdayken 8 dakika boyunca veya tabanı üzerinde veya kenarı üzerindeyken 30 saniye boyunca hareket ettirilmezse, güvenlik devresi cihazı otomatik olarak kapatır ve gösterge ışığı yanıp sönmeye başlar.

Ütüyü tekrar çalıştırmak için yavaşça hareket ettiriniz.

9 DAMLAMA EMNİYETİ

Isı çok düşük seviyeye ayarlanmışsa, damlamayı önlemek için buhar fonksiyonu otomatik olarak kapanır.

10 MUHAFAZA ETMEK

Ütüyü kullandıktan sonra, kaldırmadan önce buhar ayarlayıcıyı  konumuna çeviriniz .

Ütüyü dik konumda tutunuz.

11 TEMİZLEME

Az kirlenme durumunda fişi prizden çekiniz ve ütünün tabanının soğumasını bekleyiniz.

Cihazın gövdesini ve tabanını sadece nemli bir bez ile siliniz.

Eğer ısı ayarı çok yüksek olduğu için, herhangi bir sentetik kumaş tabana yapışarsa, buhar fonksiyonunu kapatınız ve tabana yapışmış olan artıkları derhal, kalın şekilde katlanmış, kuru bir pamuktan dokunmuş bez ile, ütüde azami ısı kademesini ayarlayarak siliniz.

Ütü tabanının düzlüğünü koruması için, metal cisimlerle sert temasından kaçınınız. Ütü tabanını temizlemek için ovma bezleri, sirke ve başka kimyasallar kullanmayınız. Su hazınsine kesinlikle deterjan koymayınız veya herhangi bir çözeltiyle kireçten arındırma işlemi yapmayınız.

ENERJİ TASARRUFU İÇİN İPUÇLARI

Genel olarak, ütüler en çok buhar üretirken enerji harcamaktadır.

Ütünüzü daha verimli kullanmak için aşağıdaki bilgileri dikkate almanızı tavsiye ederiz:

1. En düşük ısı gerektiren kumaşlarla ütüye başlayın.
2. Kıyafetlerinizi hafif nemliken ütüleyin.
3. Kıyafetleriniz yeterince nemli ise, buhar ayarını kapatabilirsiniz.
4. Ütülediğiniz kıyafetlerin türüne göre ütünüzün buhar ve ısı ayarını seçin.
5. Kıyafetlerinizi sprey fonksiyonu ile nemlendirdiğiniz takdirde, çok buhar seçeneğini daha az kullanabilirsiniz.
6. Ütüye ara verdiğinizde, ütüyü dik konumda bırakmaya özen gösterin. Böylece ütünüz, yatay konumunda olduğu gibi buhar üretmeyecektir.

KULLANILMIŞ BİR CİHAZIN ATILMASI İÇİN ÖNERİLER

Kullanılmış bir cihazın atılmadan önce, öncelikle cihazın tam olarak çalışamaz hale getirilmesi ve yürürlükteki yerel yasalara bağlı olarak atığa çıkartıldığından emin olunması gereklidir.

Satıcınız, Belediyeniz veya Yerel Yetkilileriniz bu konuyla ilgili size detaylı bilgi verebilir.

Bu cihaz, ömrünü doldurmuş atık elektrik ve elektronik cihazlar ile ilgili Avrupa

Yönetmeliği 2012/19/EU'ye uygun şekilde işaretlenmiştir.



Kılavuz, EU yönetmeliğince uygulanabilecek kullanılmış cihazların iadesi ve geri dönüşümü için olan çerçeveyi belirler.

GB

KÜÇÜK SORUNLARI GİDERME

Sorun	Olası neden	Çözüm
Ütü ısınmıyor.	1. Isı kontrol göstergesi en düşük seviyede. 2. Elektrik yok.	1. En yüksek seviyeye getiriniz. 2. Başka bir cihazla kontrol ediniz veya ütüyü başka bir prize takınız.
Su haznesinin arkasındaki ışık yanmıyor.	1. Ütü soğuyor. 2. Ütü ısınmıyor.	1. Isınma çevrimi tamamlanana kadar bekleyiniz. 2. Önceki paragrafa bakınız.
Giysiler yapışıyor.	1. Isı çok yüksek.	1. Isı kontrol göstergesini daha düşük bir ısıya çeviriniz ve ütünün soğumasını bekleyiniz.
Su, buharla birlikte dışarı çıkıyor.	1. Isı ayarı çok düşük konumda. 2. Buhar ayarı çok yüksek konumda düşük ısıda.	1. Kumaş uygun ise ısı kontrol göstergesini daha yüksek bir konuma çeviriniz ve gösterge ışığı sönene kadar bekleyiniz. 2. Buhar ayarlayıcıyı daha düşük bir konuma çeviriniz.
Buhar dışarı çıkmıyor.	1. Buhar ayarı kapalı konumda  2. Haznede su yok. 3. Isı ayarı çok düşük. Damlama emniyeti çalışmıyor.	1. Buhar ayarlayıcıyı açık bir buhar konumuna çeviriniz. 2. Hazneyi doldurunuz. 3. Ütülenecek kumaş uygun ise ısıyı daha üst seviyeye çıkarınız.
Sprey çalışmıyor.	1. Haznede su yok. 2. Mekanizma tıkanmış.	1. Hazneyi doldurunuz. 2. Teknik Servis'e başvurunuz.
Ütü çalıştırılmadan önce su tabandan akıyor.	1. Buhar ayarlayıcı tam olarak kapanmamış.	1. Buhar ayarlayıcıyı  konuma getirdiğinizden emin olunuz. Ütöllemeyi bitirdikten sonra su haznesini boşaltmayı unutmayınız.
Ütünün ilk çalıştırılmasında duman çıkıyor.	1. İç kısımdaki bazı parçaların yağlanması.	1. Endişelenmeyin. Birkaç dakika sonra duman kaybolacaktır.

Yukarıdaki işlemler sorunu gidermiyorsa, yetkili teknik servis ile irtibata geçin.

Thank you for buying the UTU9450 steam iron from Profilo.

This iron has been designed according to ecological criteria, related to the sustainable development; analyzing its whole lifecycle, from material selection to its later reusing or recycling; evaluating the improvement possibilities, from a technical, economical and environmental point of view. This appliance has been designed exclusively for domestic use and must not be used for industrial purposes.

Carefully read through the operating instructions for the appliance and safeguard them for future reference.pour une consultation ulterieure.

GENERAL SAFETY INSRUCTIONS

- The iron must not be left unattended while it is connected to the supply mains.
- Remove the plug from the socket before filling the appliance with water or before pouring out the remaining water after use.
- The appliance must be used and placed on a stable surface.
- When placed on its stand, make sure that the surface on which the stand is placed is stable.
- The iron should not be used if it has been dropped, if there are visible signs of damage or if it is leaking water.

- It must be checked by an authorized Technical Service Centre before it can be used again.
- ❑ With the aim of avoiding dangerous situations, any work or repair that the appliance may need, e.g. replacing a faulty mains cable, must only be carried out by qualified personnel from an Authorised Technical Service Centre.
 - ❑ This appliance can be used by children aged from 8 years and above and persons with reduced physical, sensory or mental capabilities or lack of experience and knowledge if they have been given supervision or instruction concerning use of the appliance in a safe way and understand the hazards involved. Children shall not play with the appliance. Cleaning and user maintenance shall not be made by children without supervision.

- ❑ Keep the iron and its cord out of reach of children less than 8 years of age when it is energized or cooling down.



CAUTION. Hot surface.

Surface is liable to get hot during use.

- ❑ This appliance is to be connected and used in accordance with the information stated on its characteristics plate.
- ❑ This appliance must be connected to an earthed socket. If it is absolutely necessary to use an extension cable, make sure that it is suitable for 16A and has a socket with an earth connection.
- ❑ If the safety fuse fitted in the appliance blows, the appliance will be rendered inoperative. To restore normal operation the appliance will have to be taken to an authorised Technical Service Centre.
- ❑ Unplug the appliance from the mains supply after each use, or if a fault is suspected.
- ❑ The electrical plug must not be removed from the socket by pulling the cable.
- ❑ Never immerse the iron in water or any other fluid.
- ❑ Do not leave the appliance exposed to weather conditions (rain, sun, frost, etc.)

1 BEFORE USING THE IRON FOR THE FIRST TIME

Remove any label or protective covering from the soleplate.

With the iron unplugged, fill in the tank of the iron with tap water and set the temperature control dial to "max". Plug in the appliance to the mains. When the steam iron has reached the desired temperature (pilot light switches off), start steaming by setting

the steam regulator to the maximum steam setting and by repeatedly pressing the button .

When using the steam function for the first time, do not apply it on the laundry, as there could still be dirt in the steam dispenser.

When turned on for the first time, your new iron may smell and emit a little smoke and a few particles; this will stop after a few minutes.

HOW TO USE THE IRON


Check the recommended ironing temperature in the label on the garment.

- Synthetics
- .. Silk-Wool
- ... Cotton-Linen

If you don't know what kind or kinds of fabric a garment is made of, determine the right ironing temperature by ironing a part that will not be visible when you wear or use the garment.

Start ironing the garments that require the lowest ironing temperature, such as those made of synthetic fibres. Silk, wool or synthetic materials: iron the reverse side of the fabric to prevent shiny patches.

FILLING WATER TANK

Set the steam regulator to the  position and unplug the iron from the mains!

Use only clean water from the tap without mixing anything with it. The addition of other liquids, such as perfume, will damage the appliance.

Any damage caused by the use of the aforementioned products will make the guarantee void.

Do not use condensation water from tumble dryers, air conditionings or similar. This appliance has been designed to use normal tap water.

To prolong the optimum steam function, mix tap water with distilled water 1:1. If the tap water in your district is very hard, mix tap water with distilled water 1:2. To prevent spillage of water out of the appliance in vertical position, never fill beyond the "max" water level mark!

GETTING READY

Remove any labels or protective coverings from the soleplate.

2 IRONING WITHOUT STEAM

Set steam control to the  position.

3 IRONING WITH STEAM

Only when the temperature dial is placed in the areas with the steam symbol.

Set the temperature control to position : steam control to .

Set the temperature control to position or "max": steam control to .

Tip : for better ironing results, iron the last strokes without steam to dry the garment.

4 SPRAY

Do not use the spray function with silk.

5 SHOT OF STEAM

Set the temperature control dial to at least the "..."

position. Interval between shots of steam should be 5 seconds.

6 VERTICAL STEAM

Do not iron clothing while it is being worn!

Never direct the steam at persons or animals!

Set the temperature control dial to at least the "..."

position. Operate the iron in a vertical position at a distance of 10 cm / 4 in, and press  the button repeatedly with pauses of at least 5 seconds.

Wait 10 seconds after each 4 shot cycle.

7 MULTIPLE DESCALING SYSTEM

Depending on the model, this range is equipped with the "AntiCalc" (=component 1 + 2 + 3).

1. self-clean

Each time you use the steam regulator, the "self-clean" system cleans the mechanism of scale deposits.

2. "calc'n clean"

The "calc'en clean" function helps to remove scale particles out of the steam chamber. Use this function approximately every 2 weeks, if the water in your area is very hard.

1. Unplug the iron from the mains socket, set the steam regulator to the position and fill the water tank with water.
2. Set the temperature selector to the "max" position and plug in the iron.
3. After the necessary warm-up period, the lamp goes out. Then, unplug the iron (very important!).
4. Hold the iron over a sink. Press the "clean" button until approximately one third of the water capacity of the tank is evaporated. Boiling water and steam will come out, carrying scale or deposits that might be there.
5. Release the "clean" button, and gently shake the iron for some seconds.
6. Repeat the steps 4 and 5 three times until the tank is empty. Then plug the iron in and heat it up again until the remaining water has evaporated.
7. Unplug the iron and let the soleplate cool down. Wipe the soleplate with a damp cotton cloth only.

3. anti-calc

The "anti-calc" cartridge has been designed to reduce the build-up of scale produced during steam ironing, helping to extend the useful life of your iron. Nevertheless the "anti-calc" cartridge cannot remove all of the scale that is produced naturally over time

8 "SECURE AUTO SHUT-OFF FUNCTION"

The "secure" auto shut-off function switches off the iron when it is left unattended, thus increasing security and saving energy. After plugging in the appliance, this function will be inactive for the first two minutes in order to give the appliance time to reach the set temperature.

After such time, if the iron is not moved for 8 minutes while in the upright position or 30 seconds while resting on its soleplate or on its side, then the safety circuit will switch the appliance off automatically and the pilot light will start flashing.

To reconnect the iron, just move it about gently.

9 ANTI -DRIP SYSTEM

If the temperature is set too low, the steam is automatically switched off to avoid dripping.

10 STORING

Set the steam regulator to the  position. Store the iron in upright position.

11 CLEANING

If the iron is only slightly soiled, pull out the plug and allow the soleplate to cool down. Wipe the housing and the soleplate with a damp cloth only.

If synthetic cloth melts due to too high temperature on the soleplate, switch off the steam and rub off the residue immediately with a thickly folded, dry cotton cloth.

To keep the soleplate smooth, you should avoid hard contact with metal objects. Never use a scouring pad, or chemicals to clean the soleplate.

Never decalcify the tank or treat it with detergents or solvents: otherwise the iron will drip water whilst steaming!

TIPS TO HELP YOU

SAVE ENERGY

Steam production consumes the most energy. To help minimise the energy used, follow the advice below:

- ❑ Start by ironing the fabrics that require the lowest ironing temperature. Check the recommended ironing temperature in the label on the garment.
 - ❑ Regulate the steam according to the selected ironing temperature, following the instructions in this manual.
 - ❑ Only use steam if necessary. If possible, use the spray function instead.

 - ❑ Try to iron the fabrics while they are still damp and reduce the steam setting. Steam will be generated from the fabrics rather than the iron.
- If you tumble dry your fabrics before ironing them, set the tumble drier on the “iron dry” programme.
- ❑ If the fabrics are damp enough, turn off the steam regulator completely.
 - ❑ Stand the iron upright during pauses. Resting it horizontally with the steam regulator on generates wasted steam.

TIPS ON DISPOSING OF A USED APPLIANCE





Before throwing a used appliance away, you should first make it noticeably inoperable and be certain to dispose of it in accordance with current national laws. Your Retailer, Town Hall or Local Council can give you detailed information about this.

This appliance is labelled in accordance with European Directive

2012/19/EU -concerning used electrical and electronic appliances (waste electrical and electronic equipment - WEEE).

The guideline determines the framework for the return and recycling of used appliances as applicable throughout the EU.

TROUBLE SHOOTING GUIDE FOR MINOR ISSUES

Problem	Probable cause	Solution
The iron does not heat up.	1. Temperature control dial in very low position. 2. No mains supply.	1. Turn to a higher position. 2. Check with another appliance or plug the iron into a different socket.
The lamp at the back of the water tank does not switch on	1. The iron is cooling. 2. The iron does not heat up.	1. Wait until the heating cycle is completed. 2. See previous paragraph.
The clothes tend to stick.	1. The temperature is too high.	1. Turn the temperature control dial down and wait until the iron has cooled down.
Water comes out together with steam.	1. Temperature regulator in very low position. 2. Steam regulator in very high position with low temperature.	1. Turn the temperature control dial regulator to a higher position and wait until the operating indicator switches off. 2. Turn the steam regulator to a lower position.
Steam does not come out.	1. Steam regulator in closed position  2. No water in the tank. 3. The temperature is too low. Anti-drip system not activated.	1. Turn the steam regulator to an open steam position. 2. Fill the tank. 3. Set a higher temperature if compatible with the fabric.
Spray does not work.	1. No water in the tank. 2. Obstructed mechanism.	1. Fill the water tank. 2. Contact the Technical Service.
Water drips out of the soleplate.	1. The steam regulator is not properly closed.	1. Ensure the steam regulator is set to the position  . Do not forget to empty the tank when you have finished ironing.
Smoke comes out when connecting the iron for the first time.	1. Lubrication of some of the internal parts.	1. This is normal and will stop after a few minutes.

if the above does not solve the problem, get in touch with our customer service.

Her zaman yanınızdayız

PROFİLO

444 77 66

Çağrı Yönetim Merkezi

Profilo ile ilgili tüm sorularınız için...

(Sabit telefonlardan veya cep telefonlarından alan kodu çevirmeden)

Sabit telefonlardan yapılan aramalardan ehir içi arama tarifesi üzerinden, cep telefonu ile yapılan aramalarda Gsm + Gsm tarifesi üzerinden ücretlendirme yapılacaktır.

www.profilo.com.tr

Değerli müşterimiz,

Profilo Çağrı Yönetim Merkezi, 444 77 66 no'lu telefon numarası ile, 7 gün 24 saat hizmet vermektedir. Doğrudan bu numarayı çevirerek size en yakın yetkili servis telefonunu öğrenebilir ve ya arzu ettiğiniz hizmeti talep edebilirsiniz.

Ayrıca, Profilo Çağrı Yönetim Merkezi'ne www.profilo.com.tr adresindeki Müşteri Hizmetleri bölümünde bulunan yazışma formunu doldurarak ya da 216 528 91 88 nolu telefona faks çekerek ulaşabilirsiniz.

Aşağıda yer alan konulara özen göstermenizi önemle rica ederiz.

1. Cihazınızı mutlaka kullanma kılavuzunda belirtilen hususlara dikkat ederek kullanınız.
2. Ürünüüzle ilgili herhangi bir hizmet talebiniz olduğunda, yukarıda belirtilen telefonlardan Çağrı Yönetim Merkezi'ni arayınız.
3. Hizmet için gelen teknisyene "PROFİLO YETKİLİ SERVIS" kimlik kartını sorunuz. Bu kimlik kartı, 18 yaşından küçük elemanlara verilmemektedir.
4. Yetkili servisimiz, cihazınızda yapılan herhangi bir işlemten sonra size servis fişini düzenleyip vermek zorundadır. Bu servis fişini mutlaka isteyiniz ve kesinlikle saklayınız.



**Uzman
Personel**



**Orijinal
Yedek
Parça**



**Kaliteli ve
Özel
Hizmet**



**2 Saat
Aralığında
Randevu**



**Temiz
Hizmet**



**On-Line
İzleme**



**Donanımlı
Servis Filosu**



**Acil
Nöbetçi
Servisi**

BSH Ev Aletleri Sanayi ve Ticaret A.Ş.
Fatih Sultan Mehmet Mahallesi, Balkan Caddesi No:51 34771 Ümraniye, İstanbul
T: 216 528 90 00 F: 216 528 91 88

**KÜÇÜK EV ALETLERİ
GARANTİ
BELGESİ**

Çağrı Yönetim Merkezi
444 77 66

- Cihazınız; kullanma kılavuzunda gösterildiği şekilde kullanılması ve yetkili kalıcı teknik servis elemanları tarafından bakılmadık takdirde, onarım veya başka bir nedene müdahale edilmemiş olması şartıyla bütün parçaları dahil olmak üzere, tamamen firmamızın garantisine kapsamına girer.
- **2 (İKİ) YIL SÜRE İLE GARANTİ EDİLMİŞTİR.**
- Anzaların giderilmesi konusunda uygulanacak teknik yöntemlerin tespiti ile değiştirilecek parçaların sayılması tamamen firmamıza aittir.
- Malın tesliminden sonraki yüklenme, boşaltma ve sevkiyat anında meydana gelecek anzalar garanti kapsamı dışındadır.
- Belge üzerine tahrifat yapıldığı, cihazın üzerindeki orijinal seri numarası kaldırıldığı veya tahrifat yapıldığı takdirde garanti geçersizdir.

GARANTİ ŞARTLARI

1. Garanti süresi malın teslim tarihinden itibaren başlar ve 2 yıldır.
2. Malın bütün parçaları dahil olmak üzere tamamı firmamızın garantisine kapsamındadır.
3. Malın garanti süresi içerisinde anzarlanması durumunda, tamirde geçen süre garanti süresine eklenir. Malın tamir süresi en fazla 20 iş günüdür. Bu süre, mala ilişkin anzarın servis istasyonuna, servis istasyonunun olmaması durumunda, malın satışı, bayii, acentesi, temsilciliği, ithalatçısı veya imalatçısından birisine bildirim tarihinden itibaren başlar. Sanayi malının anzarının 10 gününü içerisinde giderilmesi halinde üretici veya ithalatçı, tamir tamamlanmaya kadar, benzer özelliklerdeki başka bir ürünü tüketiciye tahsis edecektir.
4. Malın garanti süresi içerisinde, gerek malın emme ve ısıtık gerekse montaj hatalarından dolayı anzarlanması halinde, ısıtık masraflı, değiştirilen parça bedeli ya da başka herhangi bir ad altında hiçbir ücret talep etmeksizin tamiri yapılacaktır.
5. Tüketicinin onarım hakkını kullanmasına rağmen malın; – Tüketicie teslim edildiği tarihten itibaren, garanti süresi içinde kalmak kaydıyla, bir yıl içerisinde en az dört defa veya imalatçı-üretici ve/veya ithalatçı tarafından belirlenen garanti süresi içerisinde altı defa anzarlanması yanı sıra, bu anzarların maldan yararlanamaması sürelidi kılması, – Tamiri için gereken azami sürenin aşılması, – Firmamızın servis istasyonunun, servis istasyonunun mevcut olmaması halinde sırasıyla satışı, bayii, acentesi, temsilciliği, ithalatçısı veya imalatçı-üreticisinden birisinin düzenleyeceği raporla anzarın tamiri mümkün bulunmadığını belirlenmesi durumunda, tüketici malın ücretsiz değiştirilmesini, bedel adesi veya ayıp oranında bedel indirimini talep edebilir.
6. Malın kullanma kılavuzunda yer alan hususlara aykırı kullanımından kaynaklanan anzalar garanti kapsamı dışındadır.
7. Garanti belgesi ile ilgili olarak okunabilecek sorular için T.C. Gümrük ve Ticaret Bakanlığı, Tüketicinin Korunması ve Piyasa Gözetimi Genel Müdürlüğü'ne başvurulabilir. Bu belgenin kullanılmasında; 4077 sayılı Tüketicinin Korunması Hakkında Kanun ve bu Kanun'a dayanılarak yürürlüğe konulan Garanti Belgesi Uygulanma Esaslarına Dair Yönetmelik uyarınca, T.C. Gümrük ve Ticaret Bakanlığı Tüketicinin Korunması ve Piyasa Gözetimi Genel Müdürlüğü tarafından izin verilmisdir.

Bu ürün PROFİLO için BSH Ev Aletleri Sanayi ve Ticaret A.Ş. tarafından ithal edilmektedir.

BSH Ev Aletleri Sanayi ve Ticaret A.Ş. bir BOSCH UND SIEMENS HAUSGERÄTE GMBH kuruluşudur.

Üretici Firma: BSH Bosch und Siemens Hausgeräte GmbH Carl-Wery-Str. 34 D-81739 München Phone: +49 (89) 45 90 01 Fax: +49 (89) 45 90 21 28	Gümrük ve Ticaret Bakanlığı Garanti Belgesi Marka Ürün İsmi	Belge Numarası	Belge Onay Tarihi
BSH EV ALETLERİ SANAYİ VE TİCARET A.Ş. Fatih Sultan Mehmet Mah. Balkan Cad. No:51 34771 Ümraniye - İSTANBUL Tel: 0216 528 90 00 Fax: 0216 528 91 88	Profilo Meyve Sebze Sıkacağı Profilo Su İtici Profilo Mutfak Robotu Profilo Ütü Profilo Çay Makinesi Profilo Şarjlı El Süpürgeci Profilo Saç Sekillendirme Cihazı Profilo Tost Makinesi Profilo Saç Kuuma Makinesi Profilo Meyve Sebze Sıkacağı Profilo Karıştırıcı Profilo Blender Profilo Saç Sekillendirme Cihazı	114946 115286 87053 90605 88663 85224 107013 116313 87183 114946 115406 85662 107013	24.07.2012 03.08.2012 13.07.2010 07.09.2010 06.08.2010 18.06.2010 18.11.2011 03.09.2012 15.07.2010 24.07.2012 07.08.2012 06.08.2010 18.11.2011

DİKKAT

Garanti süresinin anlaşmazlık durumunda fatura tarihi esas alınacağından bu belge ile birlikte faturamız veya okunaklı fotokopisinin saklanması gereklidir.

YETKİLİ SATIÇI

BSH EV ALETLERİ SAN. VE TİC. A.Ş.

İmza ve kaşesi

MALIN

Cinsi : KÜÇÜK EV ALETLERİ

Markası : PROFİLO

Modeli :

Bandrol ve Seri No. :

Teslim tarihi ve yeri :

Azami tamir süresi :

Cihaz ömrü :

Kullanım Süresi : 7 YIL (Ürünün fonksiyonunu yerine getirebilmesi için gerekli yedek parça bulundurma süresi)

SATICI FİRMANIN

Ünvanı :

Adresi :

Telefonu :

Telefaksı :

Tarih / İmza / Kaşe :