

ufesa

estás en casa



CF4809N

INSTRUCCIONES DE USO

OPERATING INSTRUCTIONS

MODE D'EMPLOI

INSTRUÇÕES DE USO

GEBRAUCHSANLEITUNG

HASZNÁLATI UTASÍTÁS

РУКОВОДСТВО ПО ЭКСПЛУАТАЦИИ

NÁVOD K POUŽITÍ

УКАЗАНИЯ ЗА УПОТРЕБА

INSTRUCȚIUNI DE FOLOSIRE

إرشادات التشغيل

ES

GB

FR

PT

DE

HU

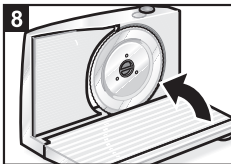
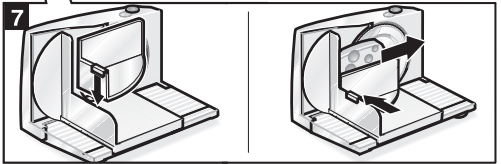
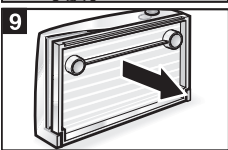
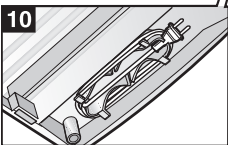
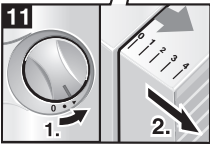
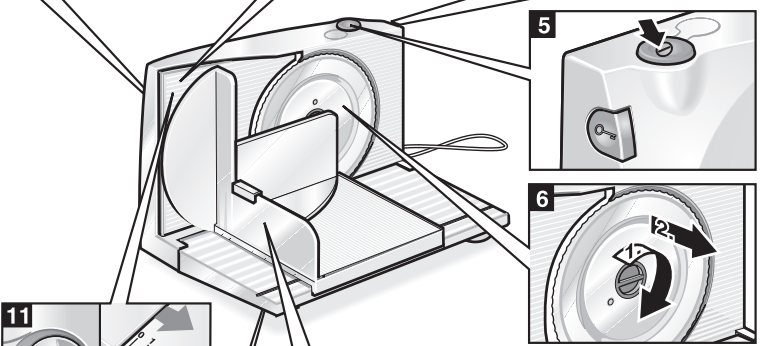
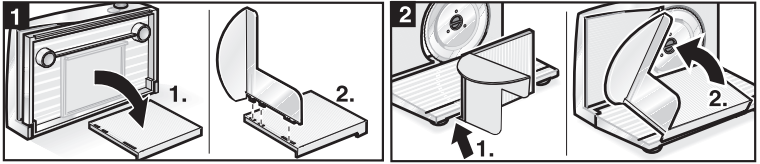
RU

CZ

BU

RO

AR



ESPAÑOL

Este aparato ha sido diseñado exclusivamente para uso doméstico, quedando por tanto excluido el uso industrial del mismo.

No sobrepasar las cantidades a elaborar y los tiempos de funcionamiento habituales para uso doméstico.

El aparato no requiere un mantenimiento específico.

Lea detenidamente las instrucciones de uso del aparato y guárdelas para futuras consultas.

En caso de ceder o entregar el aparato a otra persona, acompáñelo siempre de las correspondientes instrucciones de uso.

Advertencias generales de seguridad



¡Peligro de lesiones!

Conectar y usar el aparato sólo de conformidad con los datos que figuran en la placa de características del mismo.

Este aparato no está diseñado para operarse a través de un Temporizador externo o sistema de control remoto.

No conectar el aparato a la red eléctrica en caso de presentar el cable de conexión o el aparato mismo huellas visibles de desperfectos.

Mantener el aparato fuera del alcance de los niños.

Vigilar a los niños con objeto de evitar que jueguen con el aparato.

No permitir que las personas cuyas facultades sensoriales o mentales estén mermadas o que carezcan de suficientes conocimientos y experiencia, manejen y manipulen el aparato, excepto en caso de hacerlo bajo la vigilancia de una persona con experiencia o hacer recibido instrucción práctica por la persona responsable de su seguridad.

Desconectar el aparato de la red eléctrica tras cada uso o en caso de comprobar defectos en el mismo.

No arrastrar el cable de conexión del aparato por encima de bordes o cantos cortantes. Prestar asimismo atención a que el cable de conexión del aparato no entre en ningún momento en contacto con objetos o piezas calientes.

Con objeto de evitar posibles situaciones de peligro, la sustitución del cable de conexión del aparato sólo podrá ser realizada por personal técnico del fabricante o de su Servicio Técnico. Las reparaciones e intervenciones que debieran efectuarse en el aparato sólo podrán ser ejecutadas por personal técnico cualificado del Servicio Técnico Oficial de la marca.

Antes de deshacerse de su aparato usado deberá inutilizarlo.

La cuchilla está muy afilada. Tras desconectar el aparato, el accionamiento del mismo continúa girando durante unos instantes. Tras concluir el trabajo, colocar el ancho de corte en la posición 0.

No usar nunca el cortafiambres sin el carro móvil y el soporte para trozos pequeños.

Limpiar a fondo el aparato antes de usarlo por vez primera. ¡No sumergir nunca el aparato en agua ni limpiarlo bajo el grifo del agua!

¡No utilizar en ningún caso el aparato para cortar alimentos congelados! ¡No cortar huesos con el aparato!



¡Peligro de descarga eléctrica!

No utilizar el aparato en las inmediaciones de un fregadero con las cubetas llenas de agua.

¡Atención! El motor puede sobrecalentarse!

Dejar enfriar el aparato tras un período máximo de funcionamiento continuo de cinco minutos.

Su cortafiambres

Despliegue, por favor, la página con las ilustraciones.

Figura 1 y 2

- Armar el carro móvil, engancharlo oblicuamente por la derecha en la ranura lateral de desplazamiento de la base del aparato y colocarlo sobre la mesa o base de apoyo.

Figura 3

- Ajustar el ancho de corte deseado con el mando giratorio.

Figura 4 y 5

- Presionar el seguro de conexión antes de conectar el aparato.
- Accionar el pulsador de conexión. Soltar el seguro de conexión.

Al dejar de accionar el pulsador, el aparato se desconecta.



¡Peligro de lesiones con las cuchillas cortantes a causa de la rotación del motor!

La cuchilla circular continúa girando unos instantes tras desconectar el aparato. ¡NO aproximar las manos a la cuchilla circular!

Figura 6

Cuchilla circular de acero inoxidable

Figura 7

- Encajar el soporte para trozos pequeños en su sitio. Cortar el alimento.

¡Trabajar siempre con el soporte para trozos pequeños colocado y el carro móvil!

Un consejo práctico: Corte primero el embutido y a continuación el queso, dejando el pan para el final. De este modo resulta más fácil la limpieza del aparato.

Figura 8

- Tras concluir el trabajo con el aparato y limpiarlo inmediatamente, replegarlo.

Figura 10

- Enrollar el cable de conexión y encajar el enchufe en la posición prevista. *Guardar el aparato en un lugar inaccesible para los niños.*

Limpieza del aparato

Extraer el cable de conexión de la toma de corriente y colocar la placa de tope en la posición 0.



¡Peligro de descarga eléctrica!

¡No sumergir nunca la carcasa del aparato (con el motor) en agua ni limpiarla bajo el grifo del agua!



¡Peligro de lesiones con las cuchillas cortantes a causa de la rotación del motor!

Extraer el cable de conexión de la toma de corriente antes de proceder a la limpieza del aparato. ¡No sujetar nunca la cuchilla circular por la superficie de corte, sino por el soporte de la misma.

¡Atención! ¡Las superficies del aparato pueden resultar dañadas!

No usar agentes frotadores para su limpieza.

- Limpiar el aparato y sus componentes con un paño húmedo, secándolos a continuación.

Limpieza de la cuchilla circular

Limpiar la cuchilla circular siempre a mano, inmediatamente después de concluir su uso.

Rebatir la base de apoyo y extraerla hacia la derecha de la bisagra (**Figura 9**). Girar el soporte de la cuchilla hacia la derecha (sentido de marcha de las agujas del reloj) y colocarlo en posición vertical. Extraer la cuchilla circular de su sitio (**Figura 6**).

Al montar la cuchilla en sitio, prestar atención al bloqueo seguro y correcto de la misma = El soporte de la cuchilla tiene que estar en posición vertical.



¡Existe peligro de lesiones en caso de desprenderse la cuchilla de su soporte!

Limpieza completa

Figura 11

Desmontar la placa de tope. Desplazar a tal efecto el mando giratorio fuera de la posición 0, hasta colocarlo en la posición ►. Retirar la placa de tope.

Para montar la placa de tope, el mando giratorio tiene que estar ajustado en la posición ►.

Para montar la placa de tope, presionar de manera uniforme el centro de la misma y desplazar el mando giratorio a la posición 0. Modificar el ancho de corte como medida de control. En caso de no funcionar, retirar la placa de tope y repetir la operación.

El aparato no requiere un mantenimiento específico.

ADVERTENCIA DE ELIMINACIÓN:



Nuestros productos vienen en un embalaje optimizado. Esto básicamente consiste en usar materiales no contaminantes, los cuales deben entregarse al servicio de eliminación de desechos como materia prima secundaria.

Antes de eliminar un aparato usado, usted debe primero marcarlo perceptiblemente como inoperable y estar seguro de desecharlo en conformidad con las leyes nacionales actuales. Su Minorista, Ayuntamiento o Consejo Local pueden suministrarle información detallada acerca de esto.



Este aparato está etiquetado en conformidad con la Directiva Europea 2002/96/EC – concerniente a los aparatos eléctricos y electrónicos usados (desecho de equipos eléctricos y electrónicos – WEEE). La directriz determina el marco para devolver y reciclar los aparatos usados y es de aplicación en toda la Unión Europea. Por favor, pregunte a su distribuidor acerca de los medios de eliminación actuales.

ENGLISH

This appliance is designed for domestic and not industrial use.

Use the appliance for processing normal quantities of food for domestic use.

The appliance is maintenance-free.

Please keep the Instructions for Use in a safe place.

If passing on the appliance to a third party, always include the operating instructions.

Safety Information



Risk of injury

Connect and operate the appliance only in accordance with the specifications on the rating plate.

The appliance is not intended to be operated by means of an external Timer or separate remote-control system.

Do not use if the cord or appliance is damaged.

Keep children away from the appliance.

Supervise children to prevent them from playing with the appliance.

Do not allow persons (also children) with restricted physical sensory perception or mental abilities or with lack of experience and knowledge to operate the appliance unless they are supervised or have been instructed in the use of the appliance by somebody who is responsible for their safety.

Always pull out the mains plug after using the appliance, before cleaning the appliance, before leaving the room or if a fault occurs.

Do not place the power cord over sharp edges or hot surfaces.

To prevent injury, a damaged power cord must be replaced by the manufacturer or his customer service or a similarly qualified person. Only our customer service may repair the appliance.

Make out-of-service appliances unusable.

Blade is very sharp. After switching off, the drive continues for a short time. After work, set cutting width to 0.

Do not operate the appliance without the carriage and "sausage end" holder.

Before using the appliance for the first time, clean thoroughly. Do not immerse the appliance in water or clean under running water.

The appliance may be used for cutting unfrozen food only! Do not cut bones!



Risk of electric shock!

Do not use the appliance near a sink filled with water!

Warning! Motor may overheat!

After a maximum 5 minutes of continuous use, switch OFF the appliance and allow to cool down.

Your all-purpose cutter

Please fold out the illustrated page.

Fig. 1 and 2

- Assemble the carriage, insert at an angle from the right into the side guide groove and place on the table.

Fig. 3

- Adjust the cutting width with the knob.

Fig. 4 and 5

- Press switch-on safety device, then
- Press the On button. Switch-on safety device can now be released.

If you stop pressing the On button, the appliance switches off.



Risk of injury from the sharp blade

When the appliance has been switched OFF, the blade continues rotating briefly. Never place hands near the blade.

Fig. 6

Stainless steel circular blade

Fig. 7

- Attach the remnants holder, cut.

Always use the carriage and remnants holder!

Tip: Cut sausage and cheese first and bread last. The appliance is then easier to clean.

Fig. 8

- After using the appliance and immediately cleaning it, fold up the appliance.

Fig. 10

- Wind up the cable and lock the plug into position. *Keep the appliance out of the reach of children.*

Cleaning

Pull out the mains plug and set stop plate to 0.



Risk of electric shock!

Never immerse the appliance in water or hold under flowing water.



Risk of injury from the sharp blade

Before cleaning the appliance, pull out the mains plug and remove the blade. Do NOT grip the blade by the cutting surface, but by the blade attachment.

Warning! Surfaces may be damaged.

Do NOT use abrasive cleaning agents.

- Wipe the appliance and attached parts with a damp cloth and then a dry cloth.

Cleaning the circular blade

Thoroughly clean the circular blade always immediately after use and only by hand.

Fold up the table and take out of the hinge to the right (Fig. 9). Rotate the blade holder in a clockwise direction, place vertically and take out the circular blade (Fig. 6).

When re-attaching the blade, ensure that it is locked correctly in position = blade holder in horizontal position.



Risk of injury from falling blade!

Complete cleaning

Fig. 11

Remove the stop plate. To do this, turn the knob beyond the 0 position to ► and remove the stop plate.

To insert the stop plate, the knob must be on ► !

To insert, press the stop plate directly in the middle and turn the knob back to 0. Check by adjusting the cutting width. If the appliance does not function, remove the stop plate again and repeat the process.

The appliance is maintenance-free.

ADVICE ON DISPOSAL:



Our goods come in optimized packaging. This basically consists in using non-contaminating materials which should be handed over to the local waste disposal service as secondary raw materials.

Before throwing a used appliance away, you should first make it noticeably inoperable and be certain to dispose of it in accordance with current national laws. Your Retailer, Town Hall or Local Council can give you detailed information about this.



This appliance is labeled in accordance with European Directive 2002/96/EC – concerning used electrical and electronic appliances (waste electrical and electronic equipment – WEEE).

The guideline determines the framework for the return and recycling of used appliances as applicable throughout the EU. Please ask your dealer about current means of disposal.

FRANÇAIS

Cet appareil est destiné à un usage domestique et non pas à des fins professionnelles.

Utilisez cet appareil uniquement pour des quantités de préparations culinaires courantes et pour des durées de service normales.

L'appareil ne demande pas d'entretien.

Rangez soigneusement la notice d'instructions.

Si vous remettez l'appareil à un tiers, joignez sa notice d'utilisation.

Consignes de sécurité



Risque de blessure !

Ne branchez et faites marcher l'appareil que conformément aux indications figurant sur la plaque signalétique.

Cet appareil n'est pas destiné à être utilisé avec un minuteur externe ou un système de contrôle à distance séparé.

Ne l'utilisez que si le cordon d'alimentation et l'appareil ne présentent aucun dégât.

Éloignez les enfants de l'appareil.

Surveillez les enfants pour empêcher qu'ils ne jouent avec l'appareil.

Les personnes (enfants compris) souffrant d'un handicap physique, sensoriel ou mental, ou ne détenant pas l'expérience et les connaissances nécessaires, ne doivent pas utiliser l'appareil, sauf si quelqu'un les surveille au cours de cette opération ou si la personne responsable de leur sécurité leur a fourni des instructions relatives à son utilisation.

Débranchez la fiche mâle de la prise de courant après chaque utilisation, avant chaque nettoyage, lorsque vous quittez la pièce et en cas de panne.

Veillez à ce que le cordon de branchement ne frotte pas sur des arêtes vives ou des surfaces très chaudes.

Afin d'écartier tout danger, seul le fabricant ou son service après-vente ou une personne détenant une qualification équivalente est habilité à remplacer un cordon de branchement endommagé. Les réparations sur l'appareil sont réservées à notre service après-vente.

Une fois que les appareils ont fini de servir, rendez-les inutilisables.

La lame est très aiguisée. Après que vous avez éteint l'appareil, son moteur continue de tourner brièvement. Après le travail, ramenez la largeur de coupe sur la position 0.

Utilisez l'appareil sans chariot ni porte-restes.

Avant la première utilisation, nettoyez l'appareil à fond. Ne plongez pas l'appareil dans l'eau et ne le lavez pas non plus sous l'eau du robinet.

L'appareil ne doit servir à rien d'autre qu'à trancher des produits non-surgelés ! Ne tranchez jamais d'os avec !



Risque d'électrocution !

N'utilisez pas l'appareil près d'un évier rempli d'eau !

Attention ! Le moteur peut surchauffer !

Au bout de 5 minutes maxi. de fonctionnement continu, laissez refroidir l'appareil.

Votre trancheuse universelle

Veillez déplier la page illustrée.

Figure 1 et 2

- Assemblez le chariot, accrochez-le par la droite dans la rainure de guidage latérale et posez-le sur la table.

Figure 3

- Réglez la largeur de coupe à l'aide de la manette rotative.

Figure 4 et 5

- Appuyez avant d'enclencher l'appareil.
- Appuyez sur la touche d'allumage. Ensuite, vous pouvez relâcher la sécurité anti-enclenchement. L'appareil s'éteint dès que vous n'appuyez plus sur la touche.



Risque de blessure avec la lame tranchante

Une fois l'appareil éteint, la lame tourne encore pendant un instant. N'approchez jamais les mains de la lame.

Figure 6

Lame circulaire en acier inoxydable

Figure 7

- Emboîtez le porte-restes puis tranchez.
Utilisez toujours ensemble le chariot et le porte-restes.

Un conseil : commencez par trancher du saucisson et du fromage. Ne tranchez le pain qu'en dernier. L'appareil sera ainsi plus facile à nettoyer.

Figure 8

- Après utilisation et nettoyage immédiat, repliez l'appareil.

Figure 10

- Enroulez le cordon puis faites encranter la fiche mâle. *Rangez l'appareil hors de portée des enfants.*

Nettoyer

Débranchez la fiche mâle de la prise de courant et ramenez la plaque-butée sur 0.



Risque d'électrocution !

Ne plongez jamais l'appareil dans l'eau et ne le tenez jamais sous l'eau du robinet.

 **Risque de blessure avec la lame tranchante**

Avant de procéder au nettoyage, débranchez l'appareil puis retirez la lame. Saisissez la lame uniquement par son support, et non pas par la surface coupante.

Attention ! Vous risquez d'endommager les surfaces.

N'utilisez pas de détergent abrasif.


- Essuyez l'appareil et la lame avec un essuie-tout humide puis séchez-les.

Nettoyage de la lame circulaire

Nettoyez toujours la lame circulaire immédiatement, avec soin et uniquement à la main.

Rabattez la tablette vers le haut puis sortez-la par la droite de la charnière (**Figure 9**). Tournez la fixation de la lame dans le sens des aiguilles d'une montre, amenez-la à la verticale puis extrayez la lame (**Figure 6**).

Au remontage, veillez à verrouiller correctement la lame = sa fixation doit se trouver à l'horizontale.

 **Risque de vous blesser si la lame se détache !**

Nettoyage complet

Figure 11


Enlevez la plaque d'arrêt. Pour ce faire, tournez la poignée au-delà de la position 0, jusque sur ►, et retirez la plaque-butée.

Pour mettre la plaque-butée en place, il faut que la poignée rotative se trouve sur ► !

Pour mettre la plaque butée en place, appuyez tout droit au milieu et ramenez la poignée sur 0. A titre de contrôle, modifiez la largeur de coupe. Si la plaque-butée ne fonctionne pas, retirez-la à nouveau et répétez l'opération.

L'appareil ne demande pas d'entretien.

CONSEILS SUR LA MISE AU REBUT :

 Nos produits utilisent un emballage optimisé. Pour ce faire, nous utilisons des matériaux non polluants devant être mis au rebut dans votre décharge locale en tant que matière première secondaire.

Avant de mettre au rebut un appareil, assurez-vous qu'il soit bien inutilisable puis mettez-le au rebut en accord avec les réglementations locales. Votre revendeur, mairie ou conseil municipal peuvent vous renseigner à ce sujet.



Cet appareil est étiqueté en accord avec la directive Européenne 2002/96/EC concernant les appareils électriques et électroniques usagés (Directive sur l'équipement électrique et électronique usagé – WEEE). Cette directive détermine comment retourner et recycler les appareils usagés dans toute l'Europe. Contactez votre revendeur pour plus de détails sur les méthodes de mise au rebut de votre appareil.

PORTUGUÊS

Este aparelho destina-se ao uso doméstico e não industrial.

Utilizar o aparelho apenas nas quantidades e frequências normais num lar.

O aparelho não carece de manutenção.

Favor, guardar as Instruções de Serviço.

No caso do aparelho mudar de dono, as instruções de serviço devem acompanhá-lo.

Indicações de segurança



Perigo de ferimentos

Ligar e utilizar o aparelho somente de acordo com as indicações constantes da placa de características.

O aparelho não foi desenvolvido para operar por meio de temporizador externo ou por sistema separado de controlo remoto.

Utilizar só, se o cabo de alimentação e o aparelho não apresentarem quaisquer danos.

Manter as crianças afastadas do aparelho.

Vigiar as crianças, para evitar que estas brinquem com o aparelho.

Não permitir que o aparelho seja utilizado por pessoas (e também crianças) com limitações sensoriais, físicas ou mentais ou, ainda, sem experiência e sem conhecimentos sobre o aparelho, a menos que sejam vigiadas ou que tenham recebido informações sobre a utilização do mesmo, por parte de uma pessoa responsável pela sua segurança.

Desligar a ficha da tomada após cada utilização, antes da limpeza, antes de abandonar a cozinha e em caso de anomalia.

Não deixar que o cabo passe sobre arestas aguçadas nem superfícies quentes.

Se o cabo de alimentação deste aparelho apresentar danos, terá que ser substituído pelo fabricante ou pelos seus Serviços Técnicos ou por um técnico devidamente qualificado para o efeito, para se evitarem situações de perigo. As reparações no aparelho devem ser executadas somente pelos nossos Serviços Técnicos.

Inutilizar os aparelhos fora de serviço.

O disco de corte está muito afiado. Depois de desligado, o accionamento ainda gira por breves instantes. Depois do trabalho, regular a espessura do corte para 0.

Nunca utilizar o aparelho sem o patim e o recipiente para restos.

Limpar bem o aparelho, antes da primeira utilização. Não mergulhar o aparelho na água nem o limpar sob água corrente.

O aparelho só pode ser utilizado para cortar alimentos não congelados! Não cortar ossos!



Perigo de choque eléctrico!

Não utilizar o aparelho próximo de um lava-loiças com a cuba cheia de água!

Atenção! O motor pode sofrer um sobreaquecimento!

O aparelho só deve funcionar, no máximo durante 5 minutos, ininterruptamente, devendo, depois, arrefecer.

A sua fiambreira

Favor desdobrar as páginas com as ilustrações.

Fig. 1 e 2

• Montar o patim, engatá-lo inclinado à direita na calha de guia lateral e colocá-lo sobre a mesa.

Fig. 3

• Com o botão rotativo, regular a espessura do corte.

Fig. 4 e 5

• Premir antes da ligação.
• Premir a tecla de ligação. A segurança de ligação pode, agora, ser libertada.

Se a tecla de ligação deixar de ser premeida, o aparelho desliga.



Perigo de ferimentos devido às lâminas afiadas

Depois de desligar o aparelho, o disco ainda fica em movimento por breves instantes. Nunca ponha as mãos próximo do disco de corte.

Fig. 6

Lâmina circular em inox

Fig. 7

• Encaixar o suporte para restos, cortar.
Utilizar sempre o carro e o suporte para restos!

Conselho: Em primeiro lugar, cortar produtos de charcutaria e queijo e, por último, cortar pão. O aparelho é, assim, mais fácil de limpar.

Fig. 8

• Depois da utilização e da imediata limpeza fechar o aparelho.

Fig. 10

• Desenrolar o cabo e ligar a ficha à tomada.
Arrumar o aparelho em local inacessível às crianças.

Limpeza

Desligar a ficha da tomada e colocar a placa de batente em 0.



Perigo de choque eléctrico!

Nunca mergulhar o aparelho nem o lavar sob água corrente.

 **Perigo de ferimentos devido às lâminas afiadas**

Antes da limpeza, desligar a ficha da tomada e desmontar o disco. Pegar no disco não pela área de corte, mas sim na zona de fixação do mesmo.

Atenção! As superfícies exteriores podem sofrer danos.

Não utilizar produtos de limpeza abrasivos.

- Com um pano húmido limpar e secar o aparelho e os componentes adaptáveis.

Limpeza da lâmina circular

Limpar, manualmente, a lâmina circular, imediatamente após utilização.

Levantar a base e, do lado direito, retirá-la da dobradiça (Fig. 9). Rodar o suporte da lâmina no sentido dos ponteiros do relógio e retirar a lâmina circular (Fig. 6).

Quando da montagem, prestar atenção ao travamento correcto = suporte da lâmina fica sempre na horizontal.

 **Perigo de ferimentos devido à queda da lâmina!**

Limpeza completa

Fig. 11


Desmontar a placa de encosto. Para isso, rodar o punho da posição 0 para a posição ► e desmontar a placa de batente.

Para colocação da placa de batente, o punho tem que estar na posição ► !

Para colocação da placa de batente, pressionar ao centro a direita e voltar a rodar o punho para a posição 0. Para controlo, alterar a espessura do corte. Se não funcionar, desmontar novamente a placa de batente e repetir a operação.

O aparelho não carece de manutenção.

CONSELHOS DE ELIMINAÇÃO DE RESÍDUOS:

 Os nossos produtos são embalados em embalagens optimizadas. Este processo consiste basicamente na utilização de materiais não-poluentes que devem ser entregues no ecocentro local como matérias-primas secundárias.

Antes de deitar fora o aparelho deve certificar-se que este não funciona e deve eliminá-lo de acordo com a lei nacional vigente. O seu Fornecedor, Câmara Municipal ou Junta de Freguesia poderão fornecer-lhe informação detalhada sobre isso.



Este aparelho foi registado de acordo com a Directiva Europeia 2002/96/EC, considerando os aparelhos eléctricos e electrónicos usados (resíduos de equipamentos eléctricos e electrónicos – WEEE). O guia determina os parâmetros de devolução e reciclagem de aparelhos usados na UE. Por favor questione o seu distribuidor acerca dos meios actuais de eliminação de resíduos.

DEUTSCH

Dieses Gerät ist für den Gebrauch im Haushalt und nicht im Gewerbe bestimmt.

Gerät nur für haushaltsübliche Verarbeitungsmengen und -zeiten benutzen.

Das Gerät ist wartungsfrei.

Gebrauchsanleitung bitte aufbewahren.

Bei Weitergabe des Gerätes an Dritte Gebrauchsanleitung mitgeben.

Sicherheitshinweise



Verletzungsgefahr

Gerät nur gemäß Angaben auf dem Typenschild anschließen und betreiben.

Das Gerät ist nicht für den Betrieb mittels externer Schaltuhr oder gesondertem Fernbedienungssystem bestimmt.

Nur benutzen, wenn Zuleitung und Gerät keine Beschädigungen aufweisen.

Kinder vom Gerät fern halten.

Kinder beaufsichtigen, um zu verhindern, dass sie mit dem Gerät spielen.

Personen (auch Kinder) mit verminderter körperlicher Sinneswahrnehmung- oder geistigen Fähigkeiten oder mit mangelnder Erfahrung und Wissen, das Gerät nicht bedienen lassen, außer sie werden beaufsichtigt oder hatten eine Einweisung bezüglich des Gebrauchs durch eine Person, die für ihre Sicherheit verantwortlich ist.

Stecker ziehen nach jedem Gebrauch, vor dem Reinigen, vor dem Verlassen des Raumes und im Fehlerfall.

Zuleitung nicht über scharfe Kanten oder heiße Flächen ziehen.

Wenn die Anschlussleitung dieses Gerätes beschädigt wird, muss sie durch den Hersteller oder seinen Kundendienst oder eine ähnlich qualifizierte Person ersetzt werden, um Gefährdungen zu vermeiden. Reparaturen am Gerät nur durch unseren Kundendienst vornehmen lassen.

Ausgediente Geräte unbrauchbar machen.

Messer ist sehr scharf. Nach dem Ausschalten läuft der Antrieb kurze Zeit nach. Nach der Arbeit Schnittbreite auf 0 stellen.

Allerschneider nie ohne Schlitten und Resthalter benutzen.

Gerät vor dem ersten Gebrauch gründlich reinigen. Das Gerät nicht in Wasser tauchen oder unter fließendem Wasser reinigen.

Das Gerät darf nur zum Schneiden nicht tiefgefrorener Lebensmittel verwendet werden! Keine Knochen schneiden!



Stromschlag-Gefahr!

Gerät nicht neben einem mit Wasser gefüllten Spülbecken benutzen!

Achtung! Motor kann überhitzen!

Gerät nach max. 5 Minuten ununterbrochenem Betrieb abkühlen lassen.

Ihr Allerschneider

Bitte Bildseite ausklappen.

Bild 1 und 2

- Schlitten zusammenbauen, von rechts in die seitliche Führungsrille schräg einhängen und auf den Tisch stellen.

Bild 3

- Schnittbreite mit Drehgriff einstellen.

Bild 4 und 5

- Einschalt-Sicherung drücken, danach
 - Einschalt-Taste drücken. Einschalt-Sicherung kann jetzt losgelassen werden.
- Wird die Einschalttaste nicht mehr gedrückt, schaltet sich das Gerät aus.



Verletzungsgefahr durch scharfes Messer

Messer läuft nach dem Ausschalten kurz nach.

Hände nie in die Nähe des Messers bringen.

Bild 6

Rundmesser aus Edelstahl

Bild 7

- Resthalter aufstecken, schneiden.
- Immer Schlitten und Resthalter verwenden!**
- Tip:** Zuerst Wurst und Käse, zuletzt Brot schneiden. Das Gerät lässt sich so leichter reinigen.

Bild 8

- Nach Gebrauch und sofortigem Reinigen Gerät zusammenklappen.

Bild 10

- Kabel aufwickeln und Stecker einrasten. *Gerät für Kinder unzugänglich aufbewahren.*

Reinigen

Netzstecker ziehen und Anschlagplatte auf 0 stellen.



Stromschlag-Gefahr!

Gerät niemals in Wasser tauchen oder unter fließendes Wasser halten.



Verletzungsgefahr durch scharfes Messer

Vor dem Reinigen Netzstecker ziehen und Messer abnehmen. Messer nicht an der Schnittfläche, sondern nur an der Messerhalterung anfassen.

Achtung! Oberflächen können beschädigt werden.

Keine scheuernden Reinigungsmittel verwenden.

- Gerät und Anbauteile feucht abwischen und abtrocknen.

Rundmesser reinigen

Rundmesser stets sofort und nur von Hand gründlich reinigen.

Tisch hochklappen und nach rechts aus dem Scharnier nehmen (**Bild 9**). Messerhalterung im Uhrzeigersinn drehen, senkrecht stellen und das Rundmesser herausnehmen (**Bild 6**).

Beim Zusammenbau auf richtige Verriegelung achten = Messerhalterung steht waagrecht.



Verletzungsgefahr durch herausfallendes Messer!

Komplette Reinigung

Bild 11

Anschlagplatte abnehmen. Dazu Drehgriff über die 0-Stellung hinaus auf ► drehen und Anschlagplatte abnehmen.

Zum Einsetzen der Anschlagplatte muss der Drehgriff auf ► stehen!

Zum Einsetzen Anschlagplatte in der Mitte gerade andrücken und Drehgriff auf 0 zurückdrehen. Zur Kontrolle Schnittbreite einstellen. Bei Nichtfunktionieren Anschlagplatte noch einmal abnehmen und Vorgang wiederholen.

Das Gerät ist wartungsfrei.

ENTSORGUNGSHINWEISE:



Die Lieferung unserer Waren erfolgt in optimierter Verpackung. Diese bedeutet im Wesentlichen, dass umweltschonende Materialien verwendet werden, die als sekundäre Rohstoffe beim örtlichen Entsorgungsservice abgegeben werden müssen.

Bevor Sie ein Altgerät entsorgen, machen Sie es bitte unbrauchbar und folgen Sie bei der Entsorgung den gültigen Vorschriften Ihres Landes. Detaillierte Informationen dazu erhalten Sie von Ihrem Händler, der Stadt- oder Gemeindeverwaltung.



Dieses Gerät verfügt über die Etikettierung gemäß der Europäischen Richtlinie 2002/96/EC – für elektrische und elektronische Altgeräte (Entsorgung von Elektro- und Elektronikgeräten – WEEE). Die Richtlinie legt den in der EU anzuwendenden Rahmen für die Rückgabe und das Recycling von Altgeräten fest. Fragen Sie bitte Ihren Vertriebs Händler nach den derzeit verfügbaren Entsorgungsmöglichkeiten.

MAGYAR

Ezen készülék nem ipari felhasználásra, hanem háztartásban történő alkalmazásra készült.

A készüléket csak a háztartásban szokásos mennyiségek feldolgozására és csak a háztartásban szokásos ideig használja.

A készülék nem igényel karbantartást.

Kérjük, őrizze meg a használati útmutatót.

Amennyiben a készüléket továbbadja harmadik személynek, kérjük, hogy a használati utasítást is adja oda.

Biztonsági útmutató



Sérülésveszély

A készüléket csakis a típus táblán szereplő adatok szerint csatlakoztassa és üzemeltesse.

A készülék felépítése nem teszi lehetővé a külső időzítő vagy egy különálló távirányító általi működtetést.

Csak akkor használja a készüléket, ha a csatlakozóvezeték és a készülék teljesen hibátlan.

Ne engedjen gyerekeket a készülék közelébe.

Ügyeljen a gyerekekre, hogy ne játszanak a készülékkel.

Ne engedje, hogy szellemi vagy testi fogyatékkal élő vagy hiányos tapasztalattal és tudással rendelkező személyek (gyerekek) kezeljék a készüléket, hacsak nem valaki felügyel rájuk vagy egy a biztonságért felelős személy által eligazításban részesültek a készülék használatát illetően.

A munka befejezése után, a tisztítás megkezdése előtt, valamint mielőtt elhagyja a helyiséget és a készülék meghibásodása esetén húzza ki a dugós csatlakozót.

A csatlakozóvezetékét ne húzza végig éles széléken vagy forró felületen.

Ha a készülék csatlakozóvezetéke megsérül, akkor azt a gyártóval vagy annak ügyfélszolgálatával vagy hasonlóan képzett szakemberrel ki kell cseréltetni, a veszélyek elkerülése érdekében. A készülék javíttatását csak a vevőszolgálatunkkal végeztesse.

Az elhasználadott készüléket azonnal tegye használhatatlanná.

A kés rendkívül éles. Kikapcsolás után a meghajtómű még rövid ideig tovább működik. Munka után állítsa a vágási szélességet 0-ra.

A szeletelőgépet soha ne használja csúszópofák és maradékfelfogó nélkül.

A készüléket az első használat előtt alaposan tisztítsa meg. A készüléket soha ne merítse vízbe és ne tisztítsa folyó víz alatt.

A készülék csak nem mélyhűtött élelmiszerek szeleteléséhez használható! Ne vágjon vele csontot!



Áramütés veszélye!

A készüléket ne használja vízzel teli mosogató mellett!

Figyelem! A motor túlhevíthető!

Max. 5 perc folyamatos működtetés után hagyja lehűlni a készüléket.

Az Ön szeletelője

Kérjük, nyissa ki az ábrás oldalt.

1. és 2. ábra

• A csúszópofákat szerelje össze, akassza be jobbról ferdén az oldalsó vezetővájatba, majd állítsa az asztalra.

3. ábra

• Állítsa be a vágási szélességet a forgógombbal.

4. és 5. ábra

• Nyomja meg a bekapcsolásgátlót, majd a Nyomja meg a bekapcsoló gombot.

• Most már elengedheti a bekapcsolásgátlót.

Ha már nem nyomja a bekapcsoló gombot, a készülék kikapcsol.



Sérülésveszély az éles kés miatt

Kikapcsolás után a kés rövid ideig még forog. Mindig tartsa a kezét megfelelő távolságra a késtől.

6. ábra

Körkés nemesacélból

7. ábra

• Helyezze fel a maradékfelfogót, és kezdheti a vágást!

Mindig használja a szánt és a maradékfelfogót!

Javaslat: Először felvágottat és sajtot vágjon, végül kenyeret! A készüléket így könnyebben tisztíthatja.

8. ábra

• Használat után, a készülék azonnali megtisztítását követően csukja össze a készüléket.

10. ábra

• Tekerje fel a kábelt és akassza be a csatlakozót!
A készüléket úgy tárolja, hogy gyermekek ne férjenek hozzá.

Tisztítás

Húzza ki a hálózati csatlakozódugót és az ütközőlapot állítsa 0-ra.



Áramütés veszélye!

A készüléket soha nem merítse vízbe és ne tartsa folyó víz alatt.

Sérülésveszély az éles kés miatt

Tisztítás előtt húzza ki a hálózati dugaszolót és vegye le a kést. A kést ne az élénél, hanem csak a késfelfogónál fogja meg.

Figyelem! A készülék felülete megsérülhet.

Ne használjon súrolószert a készülék tisztításához.

- A készüléket és az alkatrészeit mossa le nedves ruhával, majd szárítsa meg.

A körkés tisztítása

A körkést minden használat után azonnal és kizárólag kézi mosogatással - nagyon óvatosan - tisztítsa meg.

Az állórészt hajtsa fel és jobb felé vegye ki a csuklópántból (9. ábra). A késfelfogót forgassa az óramutató járásával megegyező irányban, állítsa függőleges helyzetbe és vegye ki a körkést (6. ábra).

Összerakásnál ügyeljen a helyes reteszelésre!
= A késfelfogó vízszintesen áll.

A kieső kés sérülést okozhat!

A készülék teljes tisztítása

11. ábra

Az ütközőlap levétele. Ehhez forgassa a forgógombot a 0-álláson keresztül ► állásba, és vegye le az ütközőlapot.

Az ütközőlap behelyezéséhez a forgógombot állítsa ► -re!

Az ütközőlap behelyezéséhez nyomja meg egyenesen közepén, és forgassa vissza a forgógombot 0-ra. Ellenőrzésképpen állítsa be a vágási szélességet. Ha nem működik, vegye le még egyszer az ütközőlapot, és ismételje meg a folyamatot.

A készülék nem igényel karbantartást.

ÁRTALMATLANÍTÁSI ÚTMUTATÓ:



A termékeinket optimalizált csomagolásban szállítjuk. Ez alapvetően nem szennyező anyagokból áll, amelyeket át kell adni egy helyi ártalmatlanító szolgáltatásnak mint másodlagos nyersanyagot.

Mielőtt eldobná a használt készüléket, először tegye azt láthatóan működésképtelenné, és az érvényes nemzeti törvények értelmében szabaduljon meg tőle. Az Ön forgalmazója, a városháza vagy Helyi tanács szolgáltatathat információt az Ön számára.



Ez a készülék megjelölésre került a 2002/96/EK sz. Európai Irányelv értelmében – ami a használt elektromos és elektronikus készülékeket illeti (elektromos hulladék és elektronikus készülék kezelés – WEEE). Az irányelv meghatározza a használt készülékek visszaszolgáltatásának és újrahasznosításának kereteit az egész EU-n belül. Kérjük, tájékozódjon az Ön forgalmazójánál az aktuálisan érvényes hulladékkezelési módokról.

РУССКИЙ

Данный бытовой электроприбор не предназначен для промышленного использования, им можно пользоваться только в домашнем хозяйстве.

С помощью электроприбора можно перерабатывать только такое количество продуктов и в течение такого времени, которые характерны для домашнего хозяйства.

Данный бытовой электроприбор не нуждается в техническом обслуживании.

Сохраните, пожалуйста, инструкцию по эксплуатации в надежном месте.

При передаче этого бытового электроприбора другому владельцу не забудьте отдать ему и эту инструкцию.

Указания по безопасности



Не исключена опасность травмирования

Электроприбор следует подключать и эксплуатировать только с учетом данных, приведенных в фирменной табличке.

Данный прибор не предназначен для управления с помощью внешнего таймера или отдельной системы дистанционного управления.

Электроприбором можно пользоваться только в случае, если у самого прибора и его сетевого шнура нет никаких повреждений.

Не подпускайте детей близко к электроприбору. Никогда не оставляйте детей без присмотра, чтобы они не использовали бытовой прибор в качестве игрушки.

Лица (также и дети) с пониженным восприятием органами чувств или душевнобольные, а также лица, не обладающие достаточными опытом и знаниями, ни в коем случае не должны самостоятельно пользоваться бытовым прибором, а только под присмотром или в случае, если они получили подробный инструктаж по правильному использованию бытового прибора от лица, ответственного за их безопасность.

После каждого использования, перед чисткой, прежде чем покинуть помещение и в случае возникновения неисправности следует извлекать вилку электроприбора из розетки.

Следите за тем, чтобы не повредить сетевой шнур электроприбора об острые края и горячие поверхности.

Если сетевой шнур этого электроприбора поврежден, то, во избежание опасной ситуации, заменять его должны специалисты фирмы-изготовителя или его сервисной службы, или лицо, имеющее такую же квалификацию. Любые работы по ремонту электроприбора должны выполняться специалистами нашей сервисной службы.

Отслужившие свой срок бытовые приборы следует привести в негодность.

Нож очень острый. После выключения привод работает еще некоторое время по инерции. По окончании работы установите регулятор толщины нарезки в положение 0.

Универсальную резку никогда нельзя использовать без салазок и держателя для закрепления остатков продуктов.

Перед использованием обязательно протрите резку. Бытовой электроприбор нельзя погружать в воду или проводить его чистку в проточной воде.

Этой универсальной резкой можно нарезать любые продукты, кроме замороженных! Кости разрезать также нельзя!



Опасность электрического удара!

Нельзя пользоваться данным бытовым электроприбором в непосредственной близости от мойки, наполненной водой!

Внимание! Двигатель резки может перегреться!

Поэтому резку следует выключать максимум через 5 минут непрерывной работы, чтобы дать ей остыть.

Ваша универсальная резка

Откройте, пожалуйста, страницу с рисунками.

Рисунки 1 и 2

- Соберите салазки, вставьте их справа под углом в боковой направляющий паз и поставьте резку на стол.

Рисунок 3

- С помощью ручки установите толщину ломтиков.

Рисунки 4 и 5

- Нажмите на кнопку блокировки включения, затем
- Нажмите на кнопку включения. Кнопку блокировки включения теперь можно отпустить.

Если Вы отпустите кнопку включения, то резка выключится.



Не исключена опасность травмирования об острые ножи

Помните, что после выключения резки нож еще некоторое время вращается. Никогда не подносите руки близко к ножу.

Рисунок 6

Дисковый нож из нержавеющей стали

Рисунок 7

- Установите приспособление для нарезки остатков продуктов и продолжайте работу. **Всегда пользуйтесь салазками и приспособлением для нарезки остатков продуктов!**

Рекомендация: сначала следует нарезать колбасу и сыр, и под конец хлеб. В этом случае резка легче чистится.

Рисунок 8

- После использования резку следует сразу же почистить и сложить.

Рисунок 10

- Смотайте сетевой шнур и зафиксируйте вилку. *Храните универсальную резку в недоступном для детей месте.*

Чистка

Извлеките вилку из розетки и установите упорную доску в положение 0.



Опасность электрического удара!

Никогда не погружайте электроприбор в воду и не мойте ее в проточной воде.



Не исключена опасность травмирования об острые ножи

Перед чисткой резки следует непременно вытащить вилку из розетки и снять нож. Следует брать не за лезвие ножа, а за его держатель.

Внимание! Поверхность электроприбора может быть повреждена.

Не пользуйтесь абразивными чистящими средствами.

- Сам бытовой прибор и его детали следует протереть влажной тряпкой и вытереть насухо.

Чистка дискового ножа

Тщательную чистку дискового ножа всегда следует проводить сразу после его использования и только вручную.

Откиньте подставку вверх и извлеките ее из шарнира по направлению вправо (**рисунок 9**). Поверните держатель ножа по часовой стрелке, установите его в вертикальное положение и извлеките дисковый нож (**рисунок 6**).

При сборке следите за тем, чтобы держатель ножа правильно зафиксировался: он должен располагаться горизонтально.



Не исключена опасность травмирования выпавшим из резки ножом!

Полная чистка

Рисунок 11

Снимите упорную доску. Для этого поворотную ручку следует повернуть **за нулевое положение**, установить в положение ► и затем снять упорную доску.

Для установки упорной доски на место поворотная ручка должна находиться в положении ►!

Чтобы вставить упорную доску, нажмите на нее посередине вертикально вниз и переведите поворотную ручку в положение 0. Для проверки правильности установки проверьте, регулируется ли толщина нарезки продуктов. Если регулятор толщины нарезки не функционирует, то еще раз снимите упорную доску и повторите процесс ее установки.

Данный бытовой электроприбор не нуждается в техническом обслуживании.

СОВЕТЫ ПО СНЯТИЮ ПРИБОРА С ЭКСПЛУАТАЦИИ:



Продукция данного производителя выпускается в оптимизированной упаковке. Как правило, для упаковки используются безопасные для окружающей среды материалы, которые утилизируются местной службой переработки отходов для использования в качестве вторичного сырья.

Перед тем как утилизировать прибор убедитесь, что он непригоден к эксплуатации. Также при утилизации прибора убедитесь в соблюдении всех действующих федеральных законов. Подробную информацию можно получить у продавца или в местных органах управления.



Прибор маркирован в соответствии с Европейской директивой 2002/96/ЕС – об использовании электрических и электронных приборов (отработанные электрические и электронные приборы). В настоящем руководстве определена система возврата и переработки использованных приборов в пределах ЕС. Дополнительные сведения о действующих средствах по устранению отработанных приборов спрашивайте у местных дилеров.

ČESKY

Tento spotřebič je navržen pro domácí a ne průmyslové používání.

Používejte pro zpracování běžného množství potravin pro domácnost.

Spotřebič je bezúdržbový.

Uchovávejte návod k obsluze na bezpečném místě.

V případě prodeje třetí straně vždy přibalte návod k obsluze.

Bezpečnostní informace



Nebezpečí poranění

Připojte a provozujte spotřebič pouze v souladu s technickými daty na výkonostním štítku.

Spotřebič není vhodné používat s externím časovačem nebo speciálním systémem dálkového ovládání.

Nepoužívejte, když je kabel či spotřebič poškozen.

Nepouštějte děti ke spotřebiči.

Hlídejte děti, aby si nehrály se spotřebičem.

Zabraňte v používání tohoto spotřebiče osobám (také dětem) se sníženým fyzickým a smyslovým vnímáním nebo sníženou duševní způsobilostí nebo nedostatkem zkušeností a znalostí v obsluze spotřebiče, pokud nejsou pod dohledem nebo neprošli školením ohledně používání spotřebiče od osoby zodpovědné za jejich bezpečnost.

Po použití spotřebiče, před čištěním spotřebiče, před opuštěním místnosti nebo v případě výskytu chyby vždy vytahujte napájecí zástrčku ze zásuvky.

Kabel nikdy nevedte přes ostré hrany nebo horké plochy.

Aby se zabránilo poranění, musí se poškozený napájecí kabel dát vyměnit výrobcí nebo servisnímu pracovníkovi nebo obdobně kvalifikované osobě. Pouze naše služba zákazníkům smí spotřebič opravovat.

Neprovádějte opravy mimo určený servis.

Nůž je velmi ostrý. Po vypnutí spotřebič krátkou dobu dobíhá. Po práci nastavte šířku řezu na 0.

Nepoužívejte spotřebič bez vozíku a držáku „konce uzenin“.

Před prvním použitím spotřebič řádně vyčistěte. Nepotápějte spotřebič do vody nebo jej nečistěte pod tekoucí vodou.

Přístroj lze používat pouze pro krájení nemražených potravin! Neřežte kosti!



Nebezpečí elektrického úrazu!

Nepoužívejte spotřebič v blízkosti dřezů naplněných vodou!

Varování! Motor se může přehřát!

Po maximálně 5 minutách souvislého používání spotřebič VYPNĚTE a nechte vychladit.

Váš všestranný nůž

Rozložte si prosím stránku s obrázky.

Obr. 1 a 2

- Smontujte vozík, vložte pod úhlem zprava do boční vodící drážky a umístěte na stolík.

Obr. 3

- Pomocí knoflíku seřídte šířku řezu.

Obr. 4 a 5

- Stiskněte tlačítko bezpečnostního zařízení, pak
- Stiskněte tlačítko On (Zapnuto). Tlačítko bezpečnostního zařízení nyní můžete uvolnit. Pokud zastavíte stisknutím tlačítka On (Zapnuto), přístroj se vypne.



Nebezpečí poranění ostrým nožem

Když se přístroj VYPNE (OFF), bude se nůž ještě chvíli točit. Nikdy neumísťujte své ruce do blízkosti nože.

Obr. 6

Rotační nůž z nerezové oceli

Obr. 7

- Připevněte držák konců uzenin, nůž.

Vždy používejte vozík a držák konců uzenin!

Tip: Nejprve krájejte uzeniny a sýr a nakonec chléb. Přístroj se pak snadněji čistí.

Obr. 8

- Po použití přístroje ihned vyčistěte a složte.

Obr. 10

- Sviňte kabel a upevněte zástrčku do pozice. *Spotřebič uchovávejte mimo dosah dětí.*

Čištění

Vytáhněte síťovou zástrčku ze zásuvky a nastavte desku dorazu na 0.



Nebezpečí elektrického úrazu!

Nikdy nepotápějte spotřebič do vody nebo jej nedržte pod tekoucí vodou.



Nebezpečí poranění ostrým nožem

Před čištěním spotřebiče vytáhněte síťovou zástrčku ze zásuvky a sundejte nůž. NECHYTEJTE nůž za ostří, ale za přípojku nože.

Varování! Mohou se poškodit plochy.

NEPOUŽÍVEJTE hrubé čisticí prostředky.

- Spotřebič a připojené díly utírejte vlhkou utěrkou a pak suchou utěrkou.

Čištění rotačního nože

Po použití vždy rotační nůž ihned řádně a pouze ručně vyčistěte.

Složte stolík a vytáhněte ze závěsu směrem do prava (**Obr. 9**). Otáčejte držákem nože ve směru otáčení hodinových ručiček, umístěte do kolmé polohy a rotační nůž vytáhněte (**Obr. 6**).

Při opětovné instalaci nože zajistěte, aby se správně uzamkl v pozici = držák nože ve vodorovné poloze.



Nebezpečí poranění padajícím nožem!

Celkové čištění

Obr. 11

Demontujte desku dorazu. Abyste demontáž mohli provést, otočte knoflíkem za polohu **0** na ► a desku dorazu vyndejte.

Pro vložení desky dorazu musí být knoflík v poloze ► !

Pro vložení nasuňte desku dorazu přímo doprostřed a otočte knoflíkem zpět na **0**. Zkontrolujte seřízením šířky řezu. Pokud přístroj nefunguje, znovu sundejte desku dorazu a postup opakujte.

Spotřebič je bezúdržbový.

RADA PRO LIKVIDACI:



Naše výrobky jsou dodávány v optimálním balení. Toto hlavně obsahuje nekontaminované materiály, které se musí likvidovat v místních sběrnách odpadu jako druhotná surovina.s.

Před vyhozením použitého přístroje byste se měli nejprve ujistit jasně nefunkční a bude celý zlikvidován v souladu s aktuálními národními předpisy. Váš dodavatel, radnice neb obecní zastupitelstvo vám mohou k tomuto poskytnout bližší informace.



Tento přístroj je označen v souladu s evropskou směrnicí 2002/96/EC – pojednávající o použitých elektrických a elektronických přístrojích (odpad z elektrických a elektronických zařízení – WEEE). Směrnice vymezuje postup pro vrácení a recyklaci použitých přístrojů platných v zemích EU. Ptejte se prosím svého prodejce na aktuální způsob likvidace.

БЪЛГАРИЯ

Този уред е предназначен за домакински, а не за производствени нужди.

Използвайте уреда само за обичайните за домакинството количества и време.

Уредът не се нуждае от техническо обслужване.

Запазете добре упътването за експлоатация.

Ако дадете уреда на трети лица, задължително предайте и упътването.

Указания за безопасност



Опасност от нараняване

Включвайте уреда и го използвайте само в съответствие с указанията върху типовата табелка.

Уредът не е предназначен да се управлява чрез външен таймер или отделна система за дистанционно управление.

Използвайте го само, когато кабелите и уредът не са повредени.

Пазете уреда далеч от деца.

Пазете децата да не играят с уреда.

Уреда не трябва да обслужват лица (също деца) с намалени физически сетивни възприятия или намалени умствени способности, или с недостатъчен опит и знания, освен в случаите, в които това става под надзор или когато са получили изрични указания за работа с уреда от лице, което е отговорно за тяхната безопасност.

Изключвайте го от контакта след всяка употреба, преди почистване, преди да напуснете помещението и в случаи на повреда.

Не прокарайте кабела върху остри ръбове или горещи повърхности.

Ако захранващият кабел на уреда се повреди, трябва да бъде подменен от производителя или от оторизиран сервис или от лице с подходяща квалификация, за да се предотвратят наранявания. Ремонти на уреда трябва да се извършват само от наш оторизиран сервис.

Направете изхабените уреди негодни за употреба.

Ножът е много остър. След изключване предавката продължава да се върти още известно време. След приключване на работа поставете копчето за настройване на дебелината на рязане в положение 0.

Никога не използвайте мултифункционалния нож без шейната и държача на остатъци.

Уреда преди първа употреба основно да се почисти. Не потапяйте уреда във вода и не го почиствайте под течаща вода.

Уредът не трябва да се използва за рязане на дълбоко замразени хранителни продукти! Не режете кокали!



Опасност от токов удар!

Не използвайте уреда в близост до пълна с вода мивка!

Внимание! Мотора може да прегрее!

Уреда да се остави да изстине максимално след 5 минути непрекъсната работа.

Вашата резачка за всичко

Молим, разтворете страницата със схемите.

Схеми 1 и 2

- Сгلوبете шейната, окачете я косо от дясната страна в страничния улей.

Схема 3

- Настройте ширината за рязане с помощта на въртящата се ръчка.

Схеми 4 и 5

- Натиснете бутона на защитата при включване, след това
- Натиснете бутона за включване. Сега можете да освободите бутона на защитата при включване.

Когато спрете да натискате бутона, уредът се изключва.



Съществува опасност от нараняване с острите ножове

За кратко време ножа продължава да се движи след изключване на уреда. Никога не поставяйте ръцете в близост до ножа.

Схема 6

Кръгъл нож от благородна стомана

Схема 7

- Поставете държача за продуктите, режете. **Винаги използвайте шейната и държача за продукти!**

Съвет: Най-напред режете салам и сирене, последно режете хляб. Така уредът се почиства по-лесно.

Схема 8

- След приключване на работа веднага почистете и сгънете уреда.

Схема 10

- Навийте кабела и застопорете щепсела. *Уреда да се пази от достъп на деца.*

Почистване

Изключете щепсела от контакта и поставете ограничителната платформа в положение 0.



Опасност от токов удар!

Никога не потапяйте уреда във вода и не го дръжте под течаща вода.



Съществува опасност от нараняване с остриете ножове

Преди почистване извадете щекера от електрическия контакт и свалете ножа. Ножа не го хващайте по режещата повърхност, а го дръжте само по мястото за държане.

Внимание! Повърхностите могат да бъдат наранени.

Не използвайте абразивни почистващи препарати.

- Избършете уреда и частите му с влажна кърпа и подсушете.

Почистване на кръглия нож

Винаги почиствайте основно кръглия нож незабавно и само на ръка.

Вдигнете поставката нагоре и я извадете от шарнира вдясно (схема 9). Завъртете държача за ножа в посоката на часовниковата стрелка, изправете вертикално и извадете кръглия нож (схема 6).

При обратното сглобяване обърнете внимание на правилното застопоряване = държачът за ножа е във водоравно положение.



Опасност от нараняване от изпаднал нож!

Цялостно почистване

Схема 11

Упорната плоча се сваля. За целта завъртете въртящата дръжка над положение 0 до достигане на ► и извадете ограничителната платформа.

За поставяне на ограничителната платформа въртящата дръжка трябва да се намира в положение ► !

За поставяне натиснете ограничителната платформа напред в средата и завъртете въртящата дръжка в положение 0. За проверка завъртете регулатора за настройване дебелината на рязане. Ако не функционира, още веднъж свалете ограничителната платформа и повторете процеса.

Уредът не се нуждае от техническо обслужване.

ПРЕПОРЪКИ ЗА ИЗХВЪРЛЯНЕ:



Опаковките на нашите продукти са оптимизирани. Това означава, че се използват безвредни за околната среда материали, които е препоръчително да се предадат на местна служба за изхвърляне на отпадъци като вторични суровини.

Преди да изхвърлите излязъл от употреба уред, трябва първо да го приведете в неработно състояние, а след това да го изхвърлите в съответствие с действащото национално законодателство. Можете да получите подробна информация за това от вашия местен доставчик, от общината или кметството.



Маркировката на този уред е в съответствие с Директива 2002/96/ЕО – касаеща излезлите от употреба електрически и електронни уреди (отпадъци от електрическо и електронно оборудване – ОЕЕО). Указанията определят основните насоки за връщането и рециклирането на излезли от употреба уреди, приложими на територията на целия ЕС. Моля, обърнете се към вашия доставчик относно актуалните начини за изхвърляне.

ROMÂN

Acest aparat a fost conceput pentru uzul casnic, nu pentru uzul industrial.

Utilizați aparatul pentru procesarea unor cantități normale de alimente pentru uz casnic.

Acest aparat nu necesită întreținere.

Păstrați Instrucțiunile de utilizare într-un loc sigur.

În cazul în care dați aparatul unei terțe persoane, includeți întotdeauna instrucțiunile de operare.

Informații de siguranță



Pericol de rănire

Conectați și operați aparatul numai în conformitate cu specificațiile de pe plăcuța de caracteristici.

Aparatul nu a fost conceput pentru a fi operat prin intermediul unui temporizator extern sau al unui sistem separat cu telecomandă.

Nu utilizați aparatul dacă cablul de alimentare sau aparatul sunt deteriorate.

Nu lăsați aparatul la îndemâna copiilor!

Supravegheați copiii pentru a preveni joaca cu acest aparat.

Nu permiteți persoanelor (nici copiilor) cu percepții senzoriale și fizice reduse sau cu abilități mentale reduse sau fără experiență și cunoștințe să opereze aparatul decât în cazul în care acestea sunt supravegheate sau au fost instruite cu privire la utilizarea aparatului de către o persoană responsabilă cu siguranța lor.

Deconectați întotdeauna cablul de alimentare de la rețea înainte de a curăța aparatul, înainte de a părăsi încăperea sau dacă s-a produs o defecțiune.

Nu așezați cablul de alimentare peste margini ascuțite sau pe suprafețe fierbinți.

Pentru a preveni rănirea, un cablu de alimentare deteriorat trebuie schimbat de către fabricant sau de către service-ul pentru clienți sau de o persoană cu calificare similară. Numai service-ul nostru pentru clienți poate repara aparatul.

Aparatele care nu mai sunt utilizate trebuie dezafectate.

Lama este foarte ascuțită. După oprire, acționarea continuă pentru o perioadă scurtă de timp. După finalizarea lucrului, setați grosimea de tăiere la 0.

Nu operați aparatul fără transportor sau fără „capul pentru salam”.

Înainte de a utiliza aparatul pentru prima dată, curățați-l temeinic. Nu introduceți aparatul în apă sau curățați sub un jet de apă.

Aparatul poate fi folosit numai pentru tăierea alimentelor necongelate! Nu tăiați oase!



Pericol de electrocutare!

Nu folosiți aparatul în apropierea unei chiuvete umplute cu apă!

Avertizare! Motorul se poate supraîncălzi!

După o utilizare fără întrerupere timp de 5 minute, **OPRIȚI** aparatul și permiteți să se răcească.

Tăietorul multifuncțional

Depliați pagina ilustrată.

Fig. 1 și 2

- Asamblați transportorul, introduceți-l oblic prin partea dreaptă în canelura de ghidaj din lateral și așezați aparatul pe masă.

Fig. 3

- Reglați lățimea de tăiere cu ajutorul butonului rotativ.

Fig. 4 și 5

- Apăsăți dispozitivul de siguranță la pornire apoi
- Apăsăți butonul Pornit. Dispozitivul de siguranță la pornire poate fi eliberat în acest moment. Dacă nu mai continuați să apăsați butonul de Pornit, aparatul se va opri.



Pericol de rănire de la lama ascuțită

După oprirea aparatului, lama continuă să se rotească pentru o scurtă perioadă de timp. Nu vă așezați mâinile în apropierea lamei.

Fig. 6

Lamă circulară din oțel inoxidabil

Fig. 7

- Atașați suportul pentru resturi, tăiați.
- **Folosiți întotdeauna transportorul și suportul pentru resturi!**

Sfat: Tăiați mai întâi salamul și brânza, apoi pâinea. Aparatul va fi mai ușor de curățat.

Fig. 8

- După utilizarea și curățarea imediată a aparatului, pliați-l.

Fig. 10

- Înfășurați cablul și blocați fișa în poziție. Nu lăsați aparatul la îndemâna copiilor!

Curățarea

Deconectați cablul de alimentare de la rețea și setați placa de oprire la 0.



Pericol de electrocutare!

Nu introduceți aparatul în apă sau mențineți sub un jet de apă.



Pericol de rănire de la lama ascuțită

Înainte de a curăța aparatul, deconectați cablul de alimentare și demontați lama. **NU** prindeți lama de suprafața de tăiere, ci de suportul lamei.

Avertizare! Suprafețele se pot deteriora!

NU utilizați agenți de curățare abrazivi.

- Ștergeți aparatul și piesele componente cu o cârpă umedă, apoi cu o cârpă uscată.

Curățarea lamei circulare

Imediat după utilizare, curățați temeinic și manual lama circulară.

Pliati masa și desprindeți din cârligul din partea dreaptă (Fig. 9). Rotiți suportul lamei la dreapta, așezați-l în poziție verticală și scoateți lama circulară (Fig. 6).

La remontarea lamei, asigurați-vă că aceasta este blocată corect în poziție adică, suportul lamei este în poziție orizontală.



Pericol de rănire la căderea lamei!

Curățarea completă

Fig. 11

Demontați placa de oprire. Pentru a realiza acest lucru, rotiți butonul rotativ după poziția 0 în poziția ► și demontați placa de oprire.

Pentru a introduce placa de oprire, butonul rotativ trebuie să fie în poziția ► !

Pentru introducerea, apăsați placa de stop direct în partea din mijloc și rotiți butonul rotativ înapoi în poziția 0. Verificați prin reglarea grosimii de tăiere. Dacă aparatul nu funcționează, demontați placa de oprire din nou și repetați procesul.

Acest aparat nu necesită întreținere.

SFATURI PRIVIND ELIMINAREA:



Produsele noastre sunt livrate în ambalaje optimizate. Acestea sunt alcătuite din materiale care nu contaminează și care trebuie predate serviciului local de colectare a deșeurilor, ca materii prime secundare.

Înainte de a arunca un aparat folosit, trebuie să vă asigurați că acesta nu este funcțional și eliminați-l în conformitate cu legislația națională în vigoare. Distribuitorul local, Primăria sau Consiliul Local vă pot furniza informații detaliate despre acest lucru.



Acest aparat este etichetat conform Directivei europene 2002/96/CE cu privire la echipamentele electrice și electronice (deșeurile de echipamente electrice și electronice – DEEE). Aceste linii directoare determină cadrul de returnare și reciclare a aparatelor folosite din UE. Întrebați distribuitorul dumneavoastră despre modalitățile actuale de eliminare.

الصورة 11

قم بنزع لوح الضبط المحاذي، ويجري ذلك بضبط المقبض الدوار على ▶ بإدارته في اتجاه الوضع المُشار إليه بصفر 0، وهنا يمكنك القيام بنزع لوح الضبط المحاذي.

ويجب الانتباه إلى أن إعادة تركيب لوح الضبط المحاذي تتطلب مسبقاً ضبط المقبض الدوار على ▶!

ويجري تركيب لوح الضبط المحاذي بالضغط عليه على نحو مستقيم من جهة الوسط ثم ضبط المقبض الدوار على الوضع المُشار إليه بصفر 0 من خلال إدارته في الاتجاه المعاكس. ويُستحسن ضبط العرض المقطعي من أجل التأكد من صحة التركيب.

وفي حالة تعثر الضبط فينبغي القيام مرة أخرى بنزع لوح الضبط المحاذي ثم إعادة محاولة التركيب من جديد.

نصائح للتخلص من الجهاز:

تأتي منتجاتنا في تغليف محسن. ويتضمن ذلك بشكل رئيسي استخدام المواد غير الملوثة التي يجب تقديمها إلى أحد المراكز الوطنية للتخلص من النفايات باعتبارها من المواد الأولية الثانوية. قبل التخلص من الجهاز المستهلك بعيداً، يجب عليك أولاً أن تلاحظ عدم إمكانية استخدامه مرة أخرى والتأكد من التخلص منه بطريقة تتماشى مع القوانين الوطنية الحالية. بإمكان بائع التجزئة أو مركز، أو دار البلدية، أو المجلس المحلي تقديم معلومات تفصيلية عن هذا الأمر.

تم وضع ملصق على هذا الجهاز يشير إلى امتثاله مع المرسوم الأوروبي 96/2002/EC والمتعلق بالأجهزة الكهربائية والإلكترونية المستهلكة (نفايات المعدات

الكهربائية والإلكترونية - WEEE). تحدد الإرشادات التوجيهية إطار عمل إعادة وتدوير الأجهزة المستهلكة كما هو معمول به في منطقة الاتحاد الأوروبي. الرجاء أن تطلب من عميلك معلومات حول وسائل التخلص من الجهاز المتاحة.

• يجب تركيب لوح الدفع الجانبي للبقايا الصغيرة الحجم، ويمكن الآن البدء في التقطيع.

وينبغي دائماً عند الاستعمال استخدام لوح الدفع الأمامي والدفع الجانبي!

فكرة مفيدة: يُفضل أولاً تقطيع السحق والجبين ثم في النهاية الخبز حيث أن هذا يساعد على تنظيف الجهاز بسهولة.

الصورة 8

• اطوي قاعدة الجهاز إلى أعلى بعد الانتهاء من الاستخدام والتنظيف المباشر له.

الصورة 10

• لف سلك التوصيل وثبت القابس. يجب حفظ الجهاز بعيداً عن متناول الأطفال.

التنظيف

افصل المآخذ من مخرج الكهرباء وأضبط لوحة الإيقاف على 0.

⚠ خطر الصعق بالتيار الكهربائي!

لا تقم على الإطلاق بتغطيس الجهاز في الماء أو وضعه تحت الماء المُناسب من الصنبور.

⚠ خطر الإصابة بجروح بفعل السكين الحاد!

اسحب القابس من المقبض وقم بفتح السكين قبل الشروع في أعمال التنظيف. لا تمسك السكين من جهة القطع بل فقط من مقبض تثبيته.

تنبيه! من الممكن أن تطراً أضرار على الأسطح الخارجية.

لا ينبغي استخدام المنظفات التي قد تُحدث خدوشاً بالجهاز.

• يجري تنظيف الجهاز والأجزاء الإضافية له فقط باستخدام فوطة مبللة.

تنظيف السكين المُستدير

يجري تنظيف السكين المُستدير فقط باستخدام اليدين، وينبغي أن يتم ذلك فوراً بعد الانتهاء من الاستعمال وبشكل جيد.

اطوي قاعدة الجهاز إلى أعلى ثم اخلعها من المفصلات بدفعها في اتجاه اليمين (صورة 9). أدر مقبض تثبيت السكين في اتجاه دوران عقارب الساعة لحين أن يكون في وضع عمودي ثم قم بعد ذلك بإخراج السكين المُستدير (صورة 6).

ويجب الانتباه عند إعادة التركيب إلى تثبيت السكين المُستدير على نحو مُحكم وصحيح، مما يعني أن يكون مقبض السكين في اتجاه أفقي.

⚠ خطر الإصابة بجروح في حالة سقوط السكين!

انتبه إلى إن سكين الجهاز حاد للغاية وإلى أن المحرك يستمر في الدوران لبرهة من الوقت بعد التوقف عن تشغيل الجهاز. ينبغي بعد الانتهاء من التقطيع ضبط سمك الشرائح على الوضع المشار إليه بـ 0.

ممنوع تمام استخدام القطاعة متنوعة الاستخدام بدون اللوح المنزلق وتجهيزة دفع القطع صغيرة الحجم. لاتقم على الإطلاق بتطيس الجهاز في الماء أو غسله تحت الماء المنساب من الصنبور.

لاينبغي استخدام الجهاز إلا لتقطيع مواد غذائية غير مجمدة! الجهاز ليس مهيئاً لتقطيع العظام!

⚠️ خطر الصعق بالتيار الكهربائي!

لا تستخدم الجهاز بجوار حوض ممتلئ بالماء.

تحذير! من الممكن أن ترتفع درجة حرارة المحرك عن الحد المقبول!

يجب التوقف عن العمل بالجهاز إذا جرى تشغيله على نحو متواصل دون انقطاع لمدة 5 دقائق لكي يبرد حيث أن هذه هي المدة القصوى المسموح بها.

قطاعة الخبز المتنوعة الاستخدام

افتح من فضلك الصفحة المطوية علي الصور.

الصورة 1 و 2

• ركب لوح الدفع الأمامي بتعليقه بوضع رأسي في مجرى الإدخال الجانبي ثم ضعه على قاعدة الجهاز.

الصورة 3

• اضبط سمك الشرائح باستخدام القبض الدوّار.

الصورة 4 و 5

• اضغط على تجهيزة التشغيل الأيمن، وبعد ذلك
• اضغط على مفتاح التشغيل واستمر في الضغط عليه حتى يبدأ الجهاز في العمل، وعندئذ يمكن التوقف عن الضغط على تجهيزة التشغيل الأيمن.
و عند التوقف عن الضغط على مفتاح التشغيل يتوقف الجهاز عن العمل.

⚠️ خطر الإصابة بجروح بفعل السكين الحاد!

يستمر السكين في الدوران لبرهة من الوقت بعد التوقف عن الضغط على مفتاح التشغيل. يجب الانتباه لعدم اقتراب الأيدي من السكين.

الصورة 6

سكين مُستدير على شكل قرص من الفولاذ المقاوم للصدأ

إن هذا الجهاز مصمم للاستخدام المنزلي وليس للاستعمال على النطاق التجاري.

انتبه إلى مراعاة استخدام الجهاز فقط لإعداد الكميات المألوفة في الاستخدام المنزلي وكذلك للفترة الزمنية المعتادة لهذا النحو من الاستخدام.

الجهاز ليس بحاجة إلى أية أعمال صيانة.

حافظ من فضلك على دليل الاستخدام بعناية.

وفي حالة إعطاء الجهاز لطرف ثالث فينبغي الانتباه إلى تسليمه هذا الدليل.

تعليمات الأمان

⚠️ خطر الإصابة بجروح

يجري توصيل الجهاز بالتيار الكهربائي وتشغيله طبقاً للبيانات الموضحة على لوحة المواصفات الفنية فقط. الجهاز غير معد للتشغيل بواسطة مؤقت خارجي أو نظام منفصل للتحكم عن بعد.

ويجري استخدام الجهاز فقط إذا لم تكن هناك أضراراً قد لحقت به أو بسلك التوصيل الكهربائي الخاص به.

ويجب الانتباه إلى إبعاد الجهاز عن متناول أطفال.

كما يجب وضع الأطفال تحت الملاحظة لكي تحولوا دون تلاعبهم بالجهاز.

ينبغي تجنب استعمال الأشخاص (والأطفال أيضاً)

الذين يعانون من مشاكل في القدرات البدنية أو الحسية أو الذهنية قد تحول دون استخدامهم الجهاز على نحو آمن، بدون مساعدة أو رقابة. يجب أن يقوم شخص ملم بتعليمات الاستخدام. بمساعدة هؤلاء الأشخاص من أجل الحفاظ على سلامتهم.

يجب فصل التيار الكهربائي عنه بسحب القابض من المقبض في كل مرة بعد الانتهاء من استخدام الجهاز وقبل تنظيفه وقبل مغادرة المكان وفي حالة حدوث أعطال.

لايجب سحب سلك توصيل الكهرباء فوق حواف حادة أو مسطحات ساخنة.

كما يجب الانتباه إلى نزع قابض الجهاز من المقبض بعد الانتهاء من كل استخدام أو قبل مغادرة مكان الاستخدام أو كذلك في حالة وقوع خطأ في الاستخدام. ينبغي الانتباه إلى تحاشي جذب سلك التوصيل الكهربائي علي حواف حادة أو أسطح ساخنة.

وإذا لحق ضرر بسلك التوصيل الخاص بهذا الجهاز فلا يجب استبداله إلا بمعرفة المنتج أو أحد مراكز الخدمة التابعة له أو من قبل شخص حائز على مؤهلات مماثلة حيث أن هذا يجنبكم الوقوع في أية مخاطر. ولا ينبغي القيام بإجراء أي إصلاحات للجهاز إلا بمعرفة أحد مراكز الخدمة التابعة لنا.

ويجب القيام بتلافي الأجهزة المستهلكة.

ufesa
estás en casa

BSH Electrodomésticos España, S.A.

CIF A-28-893550
C/ Itaroa, nº 1, 31.620 HUARTE (Navarra)
España

18-11



100% recycled paper