

Register your new Bosch now:
www.bosch-home.com/welcome



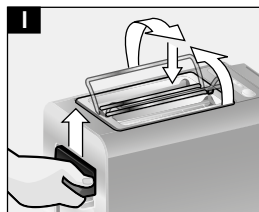
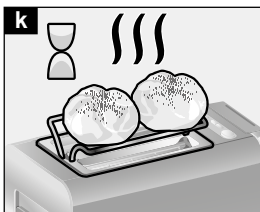
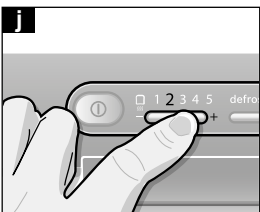
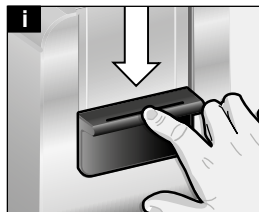
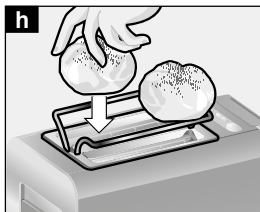
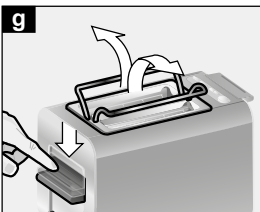
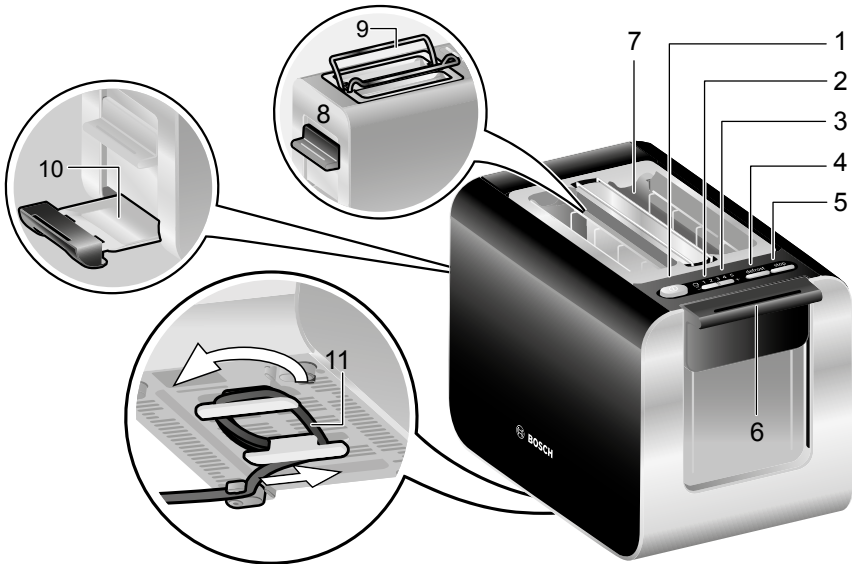
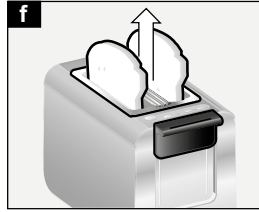
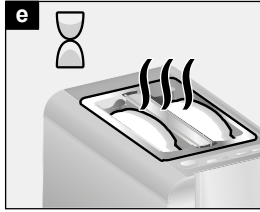
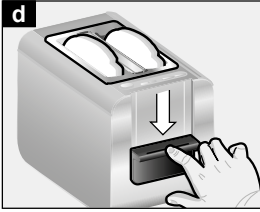
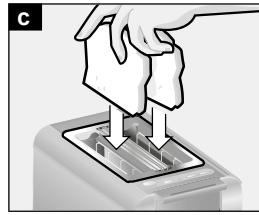
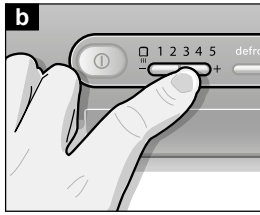
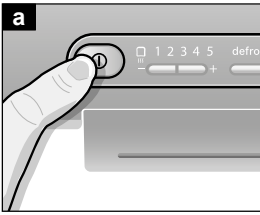
TAT8...GB



BOSCH

en Instruction manual
de Gebrauchsanleitung

en	English	2
de	Deutsch	6



Safety instructions

Please read and follow the operating instructions carefully and keep them for later reference. Enclose these instructions when you give this appliance to someone else.

This appliance is designed for domestic use or for use in non-commercial, household-like environments. Household-like environments include, for example, use in staff kitchens in shops, offices, agricultural and other small businesses, as well as use by guests at bed-and-breakfast establishments, small hotels and similar residential facilities.

Danger of electric shock!

Connect and operate the appliance only according to the type plate specifications. Do not connect the appliance to or operate it by means of a time switch or remote control socket. Do not use if the power cord or appliance show any signs of damage. Unplug after every use or if defective.

To avoid potential hazards, repairs such as replacing a damaged cable must only be carried out by our customer service personnel.

The power cord

- must not touch hot parts;
- must not be pulled over sharp edges;
- must not be used as a carrying handle.

Keep children under 8 years of age away from the appliance and connecting cable and do not allow them to use the appliance.

This appliance may be used by children aged 8 years and older and by persons with reduced physical, sensory or mental capabilities or who lack experience and / or knowledge if they are supervised or have been given instruction in the safe use of the appliance and have understood the dangers involved. Children may not play with the appliance.

Cleaning and user maintenance may not be carried out by children without supervision. Please store cleaning agents in a safe place, out of reach of children. Do not drink cleaning agents.

Risc of burns and fire!

Do not connect the appliance to or operate it by means of a time switch or remote control socket.

Do not insert any objects into the toast slot.

Only operate the toaster when it is upright.

Bread can burn. Never operate the toaster near or underneath curtains or other flammable materials. Never cover the toast slot.

Do not touch parts other than the operating controls as the toaster can become hot during toasting.

Press down the push-down lever only for toasting; never block it.

Do not use food that may drip as it is toasted or warmed, since this is a fire hazard.

Unplug the toaster and allow it to cool down before cleaning it.

Never immerse the appliance in water or place it in the dishwasher!

Do not steam-clean the appliance.

Do not use oven or grill spray for cleaning.

Use a firm brush to remove crumbs that may have accumulated under the warming rack.

Remove the crumb tray and wipe it clean.

Never leave the toaster unattended while it is in use!



Do not use near water contained in bath tubs, sinks or other containers.

Risk of suffocation!



Do not allow children to play with packaging material.

Congratulations on purchasing this Bosch appliance.

You have acquired a high-quality product that will bring you a lot of enjoyment.

Please use this toaster solely for toasting or heating sliced bread or for reheating bread rolls on the warming rack.

Parts and operating controls

- 1  ON/OFF button
- 2 Toasting level indicator
e. g., level |3| = Average browning
 = Warming
- 3 Selector (for toasting level setting)
– = Shorter toasting time
+ = Longer toasting time
- 4 **defrost** button
- 5 **stop** button
- 6 Push-down/start lever
- 7 Toast slot
- 8 Switch (for integrated warming rack)
- 9 Warming rack
- 10 Crumb tray
- 11 Cable tidy

Before using for the first time


- Remove any stickers or film.
- With the window open, operate the toaster without bread in it at least three times at the highest toasting level setting and let it cool down.

Operation

(Figures a – l on the fold-out pages)

Important: Do not operate the toaster without the crumb tray **10**!

Toasting


- Unwind the power cable to the required length and plug it in.
- Press the  ON/OFF button; the set toasting level lights up on the toasting level indicator **2**, for example |3| or an intermediate level like |4|5|.
- Use button **3** to set the desired toasting level.
Note: The toaster will remember the selected toasting level (memory function), even if it is turned off, unplugged, or in case of a power failure.
- Place the food to be toasted in the toast slot **7**.
- Press the push-down lever **6** down until it engages. The LED for the selected toasting level flashes. The toaster indicates the elapsed time by illuminating the LED in the toasting level indicator **2**.
- Toasting ends when the food being toasted is raised up.

Note: Push the push-down lever **6** up to remove toasted items more easily.

To end the toasting process prematurely, press the **stop** button **5**.

Tip: If you toast only one slice, set the toasting level lower than for two slices.

Warming cold bread or toast

- Use button **3** to set the desired toasting level  (warming).
- Insert the food being toasted and press the push-down lever **6** down until it engages.

Preparing frozen bread or toast

- Use button **3** to set the desired toasting level.
- Press button **4 defrost**.
- Insert the frozen food to be toasted and press the push-down lever **6** down until it engages.

Using the warming rack

Never place aluminium foil on the warming rack **9**!

Only use the warming function when the warming rack **9** is extended.

Never warm and toast at the same time!

- Press switch **8** down until it engages. The warming rack **9** extends.
- Use button **3** to set the desired toasting level, but no higher than level **|2|**.
- Press the push-down lever **6** down until it engages.

General

Toast items only until they are golden brown and not dark or brown. Remove any burnt edges. Do not over-toast foods containing starch, especially grain and potato products (to reduce the production of acryl amides).

N.B.: If a slice gets stuck, the toaster turns itself off automatically. Pull the power plug and carefully remove the bread after the toaster has cooled down.

Saving energy

Turn the toaster off after use by pressing the **⓪** button in order to conserve energy.

Cleaning and maintenance

Risk of electric shock!

Never immerse the device in water or place it in the dishwasher!

Don't steam-clean the appliance.

Do not use oven or grill spray for cleaning.

- Pull the power plug and let the toaster cool down. Use a firm brush to remove crumbs that may have accumulated under the warming rack.
- Remove the crumb tray **10** and wipe it clean.
- Clean the toaster's exterior with a damp cloth; do not use strong or abrasive cleaning agents.

Tip: Clean the stainless steel surface with a commercial stainless steel care product.

Technical specifications

Electrical connection (voltage/frequency)	220-240 V 50-60 Hz
Output	860 W

Disposal

Dispose of packaging in an environmentally-friendly manner. This appliance is labelled in accordance with European Directive 2012/19/EG concerning used electrical and electronic appliances (waste electrical and electronic equipment – WEEE). The guideline determines the framework for the return and recycling of used appliances as applicable throughout the EU. Please ask your specialist retailer about current disposal facilities.

Guarantee

The guarantee conditions for this appliance are as defined by our representative in the country in which it is sold. Details regarding these conditions can be obtained from the dealer from whom the appliance was purchased. The bill of sale or receipt must be produced when making any claim under the terms of this guarantee.

Right of modification reserved.

Sicherheitshinweise

Die Gebrauchsanleitung bitte sorgfältig durchlesen, danach handeln und aufbewahren! Bei Weitergabe des Geräts diese Anleitung beilegen. Dieses Gerät ist für den Haushalt oder in haushaltsähnlichen, nicht-gewerblichen Anwendungen bestimmt. Haushaltsähnliche Anwendungen umfassen z. B. die Verwendung in Mitarbeiterküchen von Läden, Büros, landwirtschaftlichen und anderen gewerblichen Betrieben, sowie die Nutzung durch Gäste von Pensionen, kleinen Hotels und ähnlichen Wohneinrichtungen.

Stromschlaggefahr!

Gerät nur gemäß Angaben auf dem Typenschild anschließen und betreiben. Nur benutzen, wenn Zuleitung und Gerät keine Beschädigungen aufweisen. Stecker nach jedem Gebrauch oder im Fehlerfall ziehen. Reparaturen am Gerät, wie z. B. eine beschädigte Zuleitung auswechseln, dürfen nur durch unseren Kundendienst ausgeführt werden, um Gefährdungen zu vermeiden.

Zuleitung nicht:

- mit heißen Teilen in Berührung bringen;
- über scharfe Kanten ziehen;
- als Tragegriff benutzen.

Kinder unter 8 Jahren sind vom Gerät und der Anschlussleitung fernzuhalten und dürfen das Gerät nicht bedienen. Dieses Gerät kann von Kindern ab 8 Jahren und darüber und von Personen mit reduzierten physischen, sensorischen oder mentalen Fähigkeiten oder Mangel an Erfahrung und/oder Wissen benutzt werden, wenn sie beaufsichtigt oder bezüglich des Gebrauchs des Gerätes unterwiesen wurden und die daraus resultierenden Gefahren verstanden haben. Kinder dürfen nicht mit dem Gerät spielen.

Reinigung und Benutzer-Wartung dürfen nicht durch Kinder ohne Beaufsichtigung durchgeführt werden.

Reinigungsmittel von Kindern fernhalten und sicher aufbewahren. Reinigungsmittel nicht trinken.

Verbrennungs- und Brandgefahr!

Gerät niemals an Zeitschaltuhren oder fernbedienbare Steckdosen anschließen und betreiben. Nicht mit Gegenständen im Röstschacht hantieren. Toaster nur stehend betreiben.

Brot kann brennen. Toaster nie in der Nähe oder unterhalb von Gardinen oder anderen brennbaren Materialien betreiben.

Röstschacht niemals abdecken.

Der Toaster kann während des Toastens heiß werden, nur an den Bedienelementen anfassen. Start-Schieber ausschließlich zum Toasten nach unten drücken, niemals blockieren. Keine Nahrungsmittel benutzen, die während des Toastens oder Aufbackens tropfen können, Brandgefahr.

Vor dem Reinigen den Netzstecker ziehen und den Toaster abkühlen lassen. Das Gerät oder Netzkabel niemals in Wasser tauchen oder in den Geschirrspüler geben.

Keinen Dampfreiniger benutzen.

Nicht mit Backofen/Grillspray reinigen.

Krümel unter dem Brötchenaufsatz mit einem harten Pinsel entfernen. Krümelschublade herausziehen und abwischen.

Den Toaster während des Betriebs stets beaufsichtigen!



Nicht in der Nähe von Wasser benutzen, das in Badewannen, Waschbecken oder anderen Gefäßen enthalten ist.



Erstickengefahr!

Kinder nicht mit Verpackungsmaterial spielen lassen.

Herzlichen Glückwunsch zum Kauf dieses Gerätes aus unserem Hause Bosch. Sie haben ein hochwertiges Produkt erworben, das Ihnen viel Freude bereiten wird.

Diesen Toaster bitte ausschließlich zum Toasten oder Aufwärmen von z. B. Toastbrot, sowie zum Aufbacken von Brötchen auf dem Brötchenaufsatz verwenden.

Teile und Bedienelemente

- 1 Taste  Ein/Aus
- 2 Röstgrad-Anzeige
z. B. Stufe **|3|** = mittlere Bräunung
 = Aufwärmen
- 3 Taste (für Röstgrad-Einstellung)
– = kürzere Toastzeit
+ = längere Toastzeit
- 4 Auftautaste **defrost**
- 5 **stop**-Taste
- 6 Start-Schieber
- 7 Röstschacht
- 8 Schalter
(für integrierten Brötchenaufsatz)
- 9 Brötchenaufsatz
- 10 Krümelschublade
- 11 Kabelaufwicklung

Vor dem ersten Gebrauch

- Vorhandene Aufkleber und Folien entfernen.
- Toaster ohne Brot bei geöffnetem Fenster mit der höchsten Röstgrad-Einstellung mindestens 3 mal aufheizen, danach abkühlen lassen.

Bedienung

(Bilder **a** – **l** auf den Ausklappseiten)

Wichtig: Gerät nicht ohne Krümelschublade **10** betreiben!

Toasten


- Zuleitung auf die gewünschte Länge abwickeln und anschließen.
- Taste  Ein/Aus drücken, in der Röstgrad-Anzeige **2** leuchtet der eingestellte Röstgrad auf, z. B. **|3|** oder Zwischenstufe **|4|5|**.
- Gewünschten Röstgrad mit Hilfe der Taste **3** einstellen.
Info: Der eingestellte Röstgrad bleibt gespeichert (Memory-Funktion), wenn das Gerät ausgeschaltet oder ausgesteckt wird sowie bei Stromausfall.
- Toastgut in Röstschacht **7** einlegen.
- Den Start-Schieber **6** bis zum Anschlag nach unten drücken. Die LED für den eingestellten Röstgrad blinkt nun. Der Zeitablauf ist durch das jeweilige Aufleuchten der LED in der Röstgradanzeige **2** erkennbar.
- Der Toastvorgang ist beendet, wenn das Toastgut nach oben gehoben wird.

Info: Zum leichteren Entnehmen des Toastguts den Start-Schieber **6** nach oben schieben.

Soll der Toastvorgang vorzeitig beendet werden, die **stop**-Taste **5** drücken.

Tipp: Bei einer Scheibe den Röstgrad kleiner stellen als bei zwei Scheiben.

Aufwärmen von kaltem Brot oder Toast

- Röstgrad  (Aufwärmen) mit Hilfe der Taste **3** einstellen.
- Toastgut einlegen und Start-Schieber **6** bis zum Anschlag nach unten drücken.

Gefrorenes Brot oder Toast zubereiten

- Gewünschten Röstgrad mit Hilfe der Taste **3** einstellen.

- Auftautaste **4 defrost** drücken.
- Gefrorenes Toastgut einlegen und Start-Schieber **6** bis zum Anschlag nach unten drücken.

Aufbacken

Keine Alufolie auf den Brötchenaufsatz **9** legen!

Nur mit herausgefahrenem Brötchenaufsatz **9** aufbacken.

Nicht gleichzeitig toasten und aufbacken!

- Schalter **8** bis zum Anschlag nach unten schieben. Der Brötchenaufsatz **9** fährt aus.
- Gewünschten Röstgrad mit Hilfe der Taste **3** auf maximal Stufe **[2]** einstellen.
- Start-Schieber **6** bis zum Anschlag nach unten drücken.

Allgemein

Toastgut goldgelb anstatt dunkel oder braun toasten, verbrannte Reste entfernen. Stärkehaltige Lebensmittel, insbesondere Getreide und Kartoffelprodukte, nicht zu intensiv toasten (acrylamidarme Zubereitung).

Hinweis: Bei verklemmter Scheibe schaltet der Toaster automatisch ab. Den Netzstecker ziehen und nach dem Abkühlen das Brot vorsichtig entfernen.

Energiesparen

Den Toaster nach der Benutzung mit der Taste **Ⓛ** ausschalten um Strom zu sparen.

Reinigung und Pflege

⚠ Stromschlaggefahr

Das Gerät niemals in Wasser tauchen oder in den Geschirrspüler geben!

Keinen Dampfreiniger benutzen.

Nicht mit Backofen-/Grillspray reinigen.

- Netzstecker ziehen und Toaster abkühlen lassen. Krümel unter dem Brötchenaufsatz mit einem harten Pinsel entfernen.
- Krümelschublade **10** herausziehen und abwischen.

- Gehäuse nur feucht abwischen, keine scharfen oder scheuernden Reinigungsmittel verwenden.

Tipp: Die Edelstahloberfläche mit einem handelsüblichen Edelstahlpflegemittel reinigen.

Technische Daten

Elektrischer Anschluss (Spannung/Frequenz)	220-240 V 50-60 Hz
Leistung	860 W

Entsorgung

Entsorgen Sie die Verpackung umweltgerecht. Dieses Gerät ist entsprechend der europäischen Richtlinie 2012/19/EG über Elektro- und Elektronikaltgeräte (waste electrical and electronic equipment – WEEE) gekennzeichnet. Die Richtlinie gibt den Rahmen für eine EU-weit gültige Rücknahme und Verwertung der Altgeräte vor. Über aktuelle Entsorgungswege bitte beim Fachhändler informieren.

Garantiebedingungen

Für dieses Gerät gelten die von unserer jeweils zuständigen Landesvertretung herausgegebenen Garantiebedingungen, in dem das Gerät gekauft wurde. Sie können die Garantiebedingungen jederzeit über Ihren Fachhändler, bei dem Sie das Gerät gekauft haben, oder direkt bei unserer Landesvertretung anfordern. Die Garantiebedingungen für Deutschland und die Adressen finden Sie auf den letzten vier Seiten dieses Heftes. Darüber hinaus sind die Garantiebedingungen auch im Internet unter der benannten Webadresse hinterlegt. Für die Inanspruchnahme von Garantieleistungen ist in jedem Fall die Vorlage des Kaufbeleges erforderlich.

Änderungen vorbehalten.

Kundendienst – Customer Service

DE Deutschland, Germany

BSH Hausgeräte Service GmbH
Zentralwerkstatt für kleine
Hausgeräte
Trautskirchener Strasse 6-8
90431 Nürnberg

Online Auftragsstatus, Filterbeutel-
Konfigurator und viele weitere
Infos unter:
www.bosch-home.de

Reparaturservice, Ersatzteile &
Zubehör, Produkt-Informationen:
Tel.: 0911 70 440 040

[mailto:cp-servicecenter@](mailto:cp-servicecenter@bshg.com)

bshg.com

Wir sind an 365 Tagen rund um die Uhr
erreichbar.

AE United Arab Emirates,

الإمارات العربية المتحدة

BSH Home Appliances FZE
Round About 13,
Plot Nr MO-0532A

Jebel Ali Free Zone – Dubai

Tel.: 04 881 4401

<mailto:service.uae@bshg.com>

www.bosch-home.com/ae

AL Republika e Shqiperise, Albania

AERTECH SH.P.K.

Rruga Gemal Stafa

Pallati i ri perball Prokuroris se

Pergjithshme

Hyrja C Kati 10

Tirana

Tel.: 066 206 47 94

<mailto:g.volina@aertech.al>

AT Österreich, Austria

BSH Hausgeräte

Gesellschaft mbH

Werkskundendienst

für Hausgeräte

Quellenstrasse 2

1100 Wien

Tel.: 0810 550 511*

Fax: 01 605 75 51 212

[mailto:vie-stoerungsannahme@](mailto:vie-stoerungsannahme@bshg.com)

bshg.com

Hotline für Espresso-Geräte:

Tel.: 0810 700 400*

www.bosch-home.at

*innerhalb Österreichs zum Regionaltarif

AU Australia

BSH Home Appliances Pty. Ltd.

7-9 Arco Lane

HEATHERTON, Victoria 3202

Tel.: 1300 368 339

<mailto:bshau-as@bshg.com>

www.bosch-home.com.au

BA Bosna i Hercegovina, Bosnia-Herzegovina

"HIGH" d.o.o.

Gradačacka 29b

71000 Sarajewo

Info-Line: 061 100 905

Fax: 033 212 513

<mailto:delicnanda@hotmail.com>

BE Belgique, België, Belgium

BSH Home Appliances S.A.

Avenue du Laerbeek 74

Laarbeeklaan 74

1090 Bruxelles – Brussel

Tel.: 070 222 141

Fax: 024 757 291

<mailto:bru-repairs@bshg.com>

www.bosch-home.be

BG Bulgaria

BSH Domakinski Uredi

Bulgaria EOOD

115K Tzarigradsko Chausse Blvd.

European Trade Center Building,

5th floor

1784 Sofia

Tel.: 02 892 90 47

Fax: 02 878 79 72

[mailto:informacia.servis-bg@](mailto:informacia.servis-bg@bshg.com)

bshg.com

www.bosch.home.bg

BH Bahrain, مملكة البحرين

Khalaifat Company

Manama

Tel.: 01 7400 553

<mailto:service@khalaifat.com>

BY Belarus, Беларусь

ООО "БСХ Бытовая техника"

тел.: 495 737 2961

<mailto:mok-kdhl@bshg.com>

CH Schweiz, Suisse, Svizzera, Switzerland

BSH Hausgeräte AG

Werkskundendienst für

Hausgeräte

Fahrweidstrasse 80

8954 Geroldswil

[mailto:ch-info.hausgeraete@](mailto:ch-info.hausgeraete@bshg.com)

bshg.com

Service Tel.: 0848 840 040

Service Fax: 0848 840 041

<mailto:ch-reparatur@bshg.com>

Ersatzteile Tel.: 0848 880 080

Ersatzteile Fax: 0848 880 081

<mailto:ch-ersatzteil@bshg.com>

www.bosch-home.com/ch

CY Cyprus, Κύπρος

BSH Ikiakes Syskeves-Service

39, Arh. Makaaniou III Str.

2407 Egomi/Nikosia (Lefkosia)

Tel.: 77 77 807

Fax: 022 658 128

[mailto:bsh.service.cyprus@](mailto:bsh.service.cyprus@cytanet.com.cy)

cytanet.com.cy

CZ Česká Republika, Czech Republic

BSH domácí spotřebiče s.r.o.

Firemní servis domácích

spotřebičů

Pekařská 10b

155 00 Praha 5

Tel.: 0251 095 546

Fax: 0251 095 549

www.bosch-home.com/cz

DK Danmark, Denmark

BSH Hvidevarer A/S

Telegrafvej 4

2750 Ballerup

Tel.: 44 89 89 85

Fax: 44 89 89 86

[mailto:BSH-Service.dk@](mailto:BSH-Service.dk@bshg.com)

bshg.com

www.bosch-home.dk

EE Eesti, Estonia

SIMSON OÜ

Raua 55

10152 Tallinn

Tel.: 0627 8730

Fax: 0627 8733

<mailto:teenindus@simson.ee>

ES España, Spain

BSH Electrodomésticos

España S.A.

Servicio Oficial del Fabricante

Parque Empresarial PLAZA,

C/ Manfredonia, 6

50197 Zaragoza

Tel.: 902 245 255

Fax: 976 578 425

<mailto:CAU-Bosch@bshg.com>

www.bosch-home.es

FI Suomi, Finland

BSH Kodinkoneet Oy

Itälahdenkatu 18 A, PL 123

00201 Helsinki

Tel.: 0207 510 700

Fax: 0207 510 780

[mailto:Bosch-Service-](mailto:Bosch-Service-FI@bshg.com)

[FI@bshg.com](http://bshg.com)

www.bosch-home.fi

Lankapuhelimesta 8,28 snt/puhelu

+ 7 snt/min (alv 23%)

Matkapuhelimesta 8,28 snt/puhelu

+ 17 snt/min (alv 23%)

FR France

BSH Electroménager S.A.S.
50 rue Ardoin – BP 47
93401 SAINT-OUEN cedex
Service interventions à domicile:
01 40 10 11 00

Service Consommateurs:
0 892 698 010 (0,34 € TTC/mn)
mailto:soa-bosch-conso@bshg.com
Service Pièces Détachées et
Accessoires:
0 892 698 009 (0,34 € TTC/mn)
www.bosch-home.fr

GB Great Britain

BSH Home Appliances Ltd.
Grand Union House
Old Wolverton Road
Wolverton
Milton Keynes MK12 5PT
To arrange an engineer visit, to
order spare parts and accessories
or for product advice please visit
www.bosch-home.co.uk
or call
Tel.: 0844 892 8979*

*Calls from a BT landline will be charged at
up to 3 pence per minute. A call set-up fee
of up to 6 pence may apply.

GR Greece, Ελλάδα

BSH Ikiakes Siskeves A.B.E.
Central Branch Service
17 km E.O. Athinon-Lamias &
Potamou 20
14564 Kifisia
Πανελλήνιο τηλέφωνο: 181 82
(αστική χρέωση)
www.bosch-home.gr

HK Hong Kong, 香港

BSH Home Appliances Limited
Unit 1 & 2, 3rd Floor
North Block, Skyway House
3 Sham Mong Road
Tai Kok Tsui, Kowloon
Hong Kong
Tel.: 2565 6151
Fax: 2565 6681
mailto:bosch.hk.service@bshg.com
www.bosch-home.cn

HR Hrvatska, Croatia

BSH kućni uređaji d.o.o.
Kneza Branimira 22
10000 Zagreb
Tel.: 01 640 36 09
Fax: 01 640 36 03
mailto:informacije.servis-hr@
bshg.com
www.bosch-home.com/hr

HU Magyarország, Hungary

BSH Háztartási Készülék
Kereskedelmi Kft.
Háztartási gépek márkaszervize
Királyhágó tér 8-9
1126 Budapest
Hibabejelentés
Tel.: 01 489 5461
Fax: 01 201 8786
mailto:hibabejelentes@bsh.hu
Alkatrészrendelés
Tel.: 01 489 5463
Fax: 01 201 8786
mailto:alkatrészrendeles@bsh.hu
www.bosch-home.com/hu

IE Republic of Ireland

BSH Home Appliances Ltd.
Unit F4, Ballymount Drive
Ballymount Industrial Estate
Walkinstown
Dublin 12
Service Requests,
Spare and Accessories
Tel.: 01450 2655
Fax: 01450 2520
www.bosch-home.co.uk

IL Israel, ישראל

C/S/B Home Appliance Ltd.
Ulil Building
2, Hamelacha St.
Industrial Park North
71293 Lod
Tel.: 08 9777 222
Fax: 08 9777 245
mailto:csb-serv@zahav.net.il
www.bosch-home.co.il

IN India, Bhārat, भारत

BSH Customer Service Front Office
Shop No.4, Everest Grande,
Opp. Shanti Nagar Bus Stop,
Mahakali Caves Road, Andheri East
Mumbai 400093

IS Iceland

Smith & Norland hf.
Noatuni 4
105 Reykjavik
Tel.: 0520 3000
Fax: 0520 3011
www.sminor.is

IT Italia, Italy

BSH Elettrodomestici S.p.A.
Via. M. Nizzoli 1
20147 Milano (MI)
Numero verde 800 829 120
mailto:info@bosch-elettrodomestici.it
www.bosch-home.com/it

KZ Kazakhstan, Қазақстан

IP Turebekov Yerzhan
Nurmanovich
Jangeldina str. 15
Shimkent 160018
Tel.: 0252 31 00 06
mailto:evrika_kz@mail.ru

LB Lebanon, لبنان

Teheeni, Hana & Co.
Boulevard Dora 4043 Beyrouth
P.O. Box 90449
Jdeideh 1202 2040
Tel.: 01 255 211
mailto:Info@Teheeni-Hana.com

LT Lietuva, Lithuania

Senuku prekybos centras UAB
Jonavos g. 62
44192 Kaunas
Tel.: 0372 12146
Fax: 0372 12165
www.senukai.lt

LU Luxembourg

BSH électroménagers S.A.
13-15 ZI Breedeweues
1259 Senningerberg
Tel.: 26349 300
Fax: 26349 315
mailto:lux-service.electromenager@
bshg.com
www.bosch-home.com/lu

LV Latvija, Latvia

General Serviss Limited
Bullu street 70c
1067 Riga
Tel.: 07 42 41 37
mailto:bt@olimpeks.lv

Elkor Serviss
Brivibas gatve 201
1039 Riga
Tel.: 067 0705 20; -36
Fax: 067 0705 24
mailto:domoservice@elkor.lv
www.servisacentrs.lv

MD Moldova

S.R.L. "Rialto-Studio"
ул. Щусева 98
2012 Кишинев
тел./факс: 022 23 81 80
mailto:bosch-md@mail.ru

ME Crna Gora, Montenegro

Elektronika komerc
Ul. Slobode 17
84000 Bijelo Polje
Tel./Fax: 050 432 575
Mobil: 069 324 812
mailto:ekobosch.servis@
t-com.me

MK Macedonia, Македонија

GORENAC
Jane Sandanski 69 lok.3
1000 Skopje
Tel.: 022 454 600
Mobil: 070 697 463
mailto:gorenac@yahoo.com

MT Malta

Oxford House Ltd.
Notabile Road
Mriehel BKR 14
Tel.: 021 442 334
Fax: 021 488 656
www.oxfordhouse.com.mt

MV Raajjeyge Jumhooriyyaa, Maldives

Lintel Investments
Ma. Maadheli, Majeedhee Magu
Malé
Tel.: 0331 0742
mailto:mohamed.zuhuree@
intel.com.mv

NL Nederland, Netherlands

BSH Huishoudapparaten B.V.
Taurusavenue 36
2132 LS Hoofddorp
Storingsmelding:
Tel.: 088 424 4010
Fax: 088 424 4845
mailto:bosch-contactcenter@
bshg.com

Onderdelenverkoop:
Tel.: 088 424 4010
Fax: 088 424 4801
mailto:bosch-onderdelen@bshg.com
www.bosch-home.nl

NO Norge, Norway

BSH Husholdningsapparater A/S
Grensevingen 9
0661 Oslo
Tel.: 22 66 06 00
Fax: 22 66 05 50
mailto:Bosch-Service-NO@
bshg.com
www.bosch-home.no

NZ New Zealand

BSH Home Appliances Ltd.
Unit F 2, 4 Orbit Drive
Mairangi Bay
Auckland 0632
Tel.: 09 477 0492
Fax: 09 477 2647
mailto:bshnz-cs@bshg.com
www.bosch-home.co.nz

PL Polska, Poland

BSH Sprzęt Gospodarstwa
Domowego sp. z o.o.
Al. Jerozolimskie 183
02-222 Warszawa
Centrala Serwisu
Tel.: 801 191 534
Fax: 022 572 7709
mailto:Serwis.Fabryczny@bshg.com
www.bosch-home.pl

PT Portugal

BSHP Electrodomésticos Lda.
Rua Alto do Montijo, nº 15
2790-012 Carnaxide
Tel.: 707 500 545*
Fax: 214 250 701
mailto:bosch.electrodomesticos.pt@
bshg.com
www.bosch-home.pt

*(PT 0,10 €/min., Mobile 0,25 €/min)

RO România, Romania

BSH Electrocasnice srl.
Sos. Bucuresti-Ploiesti,
nr. 19-21, sect.1
13682 Bucuresti
Tel.: 021 203 9748
Fax: 021 203 9733
mailto:service.romania@bshg.com
www.bosch-home.ro

RU Russia, Россия

ООО "БСХ Бытовая техника"
Сервис от производителя
Малая Калужская 19/1
119071 Москва
тел.: 495 737 2961
mailto:mok-kdhl@bshg.com
www.bosch-home.com

SA Kingdom Saudi Arabia,

المملكة العربية السعودية
BSH Home Appliances
Saudi Arabia L.L.C.
Bin Hamran Commercial Centr.
6th Floor 603B
Jeddah 21481
Tel.: 800 124 1247
mailto:service.ksa@bshg.com
www.bosch-home.com/sa

SE Sverige, Sweden

BSH Hushållsapparater AB
Landsvägen 32
169 29 Solna
Tel.: 0771 11 22 77 local rate
mailto:Bosch-Service-SE@
bshg.com
www.bosch-home.se

SG Singapore, 新加坡

BSH Home Appliances Pte. Ltd.
37 Jalan Pemimpin
Union Industrial Building
Block A, #01-03
577177 Singapore
Tel.: 6751 5000
Fax: 6751 5005
mailto:bshsgp.service@bshg.com
www.bosch-home.com.sg

SI Slovenija, Slovenia

BSH Hišni aparati d.o.o.
Litostrojska 48
1000 Ljubljana
Tel.: 01 583 07 01
Fax: 01 583 08 89
mailto:informacije.servis@
bshg.com
www.bosch-home.com/si

SK Slovensko, Slovakia

BSH domácí spotřebiče s.r.o.
Organizačná zložka Bratislava
Galvaniho 17/C
821 04 Bratislava
Tel.: 02 44 45 20 41
mailto:opravy@bshg.com
www.bosch-home.com/sk

TR Türkiye, Turkey

BSH Ev Aletleri Sanayi
ve Ticaret A.Ş.
Fatih Sultan Mehmet Mahallesi
Balkan Caddesi No: 51
34771 Ümraniye, İstanbul
Tel.: 0 216 444 6333*
Fax: 0 216 528 9188
mailto:careline.turkey@bshg.com
www.bosch-home.com/tr

*Çağrı merkezini sabit hatlardan aramanın
bedeli şehir içi ücretlendirime, Cep
telefonlarından ise kullanılan tarifeye göre
değişkenlik göstermektedir

TW Taiwan, 台灣

Achelis Taiwan Co. Ltd.
4th floor, No. 112 Sec. 1
Chung Hsiao E Road
Taipei ROC 100
Tel.: 02 2321 6222
mailto:Bosch@achelis.com.tw

UA Ukraine, Україна

ТОВ "БСХ Побутова Техніка"
тел.: 044 490 2095
www.bosch-home.com.ua

XK Kosovo

NTP GAMA
Rruga Mag Prishtine-Ferizaj
70000 Ferizaj
Tel.: 0290 321 434
Tel.: 00377 44 172 309
mailto:a_service@
gama-electronics.com

XS Srbija, Serbia

BSH Kućni aparati d.o.o.
Milutina Milankovića 11^a
11070 Novi Beograd
Tel.: 011 205 23 97
Fax: 011 205 23 89
mailto:informacije.servis-sr@
bshg.com
www.bosch-home.rs

ZA South Africa

BSH Home Appliances (Pty) Ltd.
15th Road Randjespark
Private Bag X36, Randjespark
1685 Midrand – Johannesburg
Tel.: 086 002 6724
Fax: 086 617 1780
mailto:applianceserviceza@
bshg.com
www.bosch-home.com/za

Garantiebedingungen

DEUTSCHLAND (DE)

Bosch-Infoteam

(Mo-Fr: 8.00-18.00 Uhr erreichbar)

Für Produktinformationen sowie Anwendungs- und Bedienungsfragen zu **kleinen Hausgeräten**:

Tel.: 0911 70 440 040 oder unter
bosch-infoteam@bshg.com

Für dieses Gerät leisten wir Garantie gemäß nachstehenden Bedingungen:

Nur für Deutschland gültig!

1. Wir beheben unentgeltlich nach Maßgabe der folgenden Bedingungen (Nr. 2–6) Mängel am Gerät, die nachweislich auf einem Material- und/oder Herstellungsfehler beruhen, wenn sie uns unverzüglich nach Feststellung und innerhalb von 24 Monaten nach Lieferung an den Erstendabnehmer gemeldet werden. Zeigt sich der Mangel innerhalb von 6 Monaten ab Lieferung, wird vermutet, dass es sich um einen Material- oder Herstellungsfehler handelt.

2. Die Garantie erstreckt sich nicht auf leicht zerbrechliche Teile wie z. B. Glas oder Kunststoff bzw. Glühlampen.

Eine Garantiepflicht wird nicht ausgelöst durch geringfügige Abweichungen von der Soll-Beschaffenheit, die für Wert und Gebrauchstauglichkeit des Gerätes unerheblich sind, oder durch Schäden aus chemischen und elektrochemischen Einwirkungen von Wasser, sowie allgemein aus anomalen Umweltbedingungen oder sachfremden Betriebsbedingungen oder wenn das Gerät sonst mit ungeeigneten Stoffen in Berührung gekommen ist. Ebenso kann keine Garantie übernommen werden, wenn die Mängel am Gerät auf Transportschäden, die nicht von uns zu vertreten sind, nicht fachgerechte Installation und Montage, Fehlgebrauch, eine nicht haushaltsübliche Nutzung, mangelnde Pflege oder Nichtbeachtung von Bedienungs- oder Montagehinweisen zurückzuführen sind.

Der Garantieanspruch erlischt, wenn Reparaturen oder Eingriffe von Personen vorgenommen werden, die hierzu von uns nicht ermächtigt sind, oder wenn unsere Geräte mit Ersatzteilen, Ergänzungs- oder Zubehörteilen versehen werden, die keine Originalteile sind und dadurch ein Defekt verursacht wird.

3. Die Garantieleistung erfolgt in der Weise, dass mangelhafte Teile nach unserer Wahl unentgeltlich instandgesetzt oder durch einwandfreie Teile ersetzt werden.

Geräte, die zumutbar (z. B. im PKW) transportiert werden können, und für die unter Bezugnahme auf diese Garantie eine Garantieleistung beansprucht wird, sind unserer nächstgelegenen Kundendienststelle oder unserem Vertragskundendienst zu übergeben oder zuzusenden. Instandsetzungen am Aufstellungsort können nur für stationär betriebene (feststehende) Geräte verlangt werden.

Es ist jeweils der Kaufbeleg mit Kauf- und/oder Lieferdatum vorzulegen. Ersetzte Teile gehen in unser Eigentum über.

4. Sofern die Nachbesserung von uns abgelehnt wird oder fehlschlägt, wird innerhalb der oben genannten Garantiezeit auf Wunsch des Endabnehmers kostenfrei gleichwertiger Ersatz geliefert.

5. Garantieleistungen bewirken weder eine Verlängerung der Garantiefrist, noch setzen sie eine neue Garantiefrist in Lauf. Die Garantiefrist für eingebaute Ersatzteile endet mit der Garantiefrist für das ganze Gerät.

6. Weitergehende oder andere Ansprüche, insbesondere solche auf Ersatz außerhalb des Gerätes entstandener Schäden sind – soweit eine Haftung nicht zwingend gesetzlich angeordnet ist – ausgeschlossen.

Diese Garantiebedingungen gelten für in Deutschland gekaufte Geräte. Werden Geräte ins Ausland verbracht, die die technischen Voraussetzungen (z. B. Spannung, Frequenz, Gasarten, etc.) für das entsprechende Land aufweisen und die für die jeweiligen Klima- und Umweltbedingungen geeignet sind, gelten diese Garantiebedingungen auch, soweit wir in dem entsprechenden Land ein Kundendienstnetz haben. Für im Ausland gekaufte Geräte gelten die von unserer jeweils zuständigen Landesvertretung herausgegebenen Garantiebedingungen. Diese können Sie über Ihren Fachhändler, bei dem Sie das Gerät gekauft haben, oder direkt bei unserer Landesvertretung anfordern.

Beachten Sie unser weiteres Kundendienst-Angebot:

Auch nach Ablauf der Garantie stehen Ihnen unser Werkskundendienst und unsere Servicepartner zur Verfügung.

Robert Bosch Hausgeräte GmbH
Carl-Wery-Str. 34 / 81739 München // Germany

Robert Bosch Hausgeräte GmbH

Carl-Wery-Str. 34

81739 München

Germany

www.bosch-home.com