

MFQ36GOLD

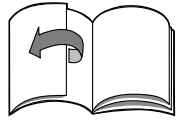
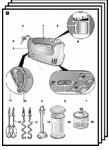


BOSCH

de Gebrauchsanleitung

ru Инструкция по эксплуатации

de	Deutsch	3
ru	Русский	9



Herzlichen Glückwunsch zum Kauf Ihres neuen Gerätes aus dem Hause BOSCH. Damit haben Sie sich für ein modernes, hochwertiges Haushaltsgerät entschieden. Weitere Informationen zu unseren Produkten finden Sie auf unserer Internetseite.

Inhalt

Zu Ihrer Sicherheit	3
Auf einen Blick	5
Bedienen	5
Reinigen	6
Abhilfe bei Störungen	6
Rezepte	7
Hinweise zur Entsorgung	8
Garantiebedingungen	8

Zu Ihrer Sicherheit

Lesen Sie diese Anleitung sorgfältig vor dem Gebrauch, um wichtige Sicherheits- und Bedienhinweise für dieses Gerät zu erhalten.

Das Nichtbeachten der Anweisungen für die richtige Anwendung des Gerätes schließt eine Haftung des Herstellers für daraus resultierende Schäden aus.

Dieses Gerät ist für die Verarbeitung haushaltsüblicher Mengen im Haushalt oder in haushaltsähnlichen, nicht-gewerblichen Anwendungen bestimmt. Haushaltsähnliche Anwendungen umfassen z. B. die Verwendung in Mitarbeiterküchen von Läden, Büros, landwirtschaftlichen und anderen gewerblichen Betrieben, sowie die Nutzung durch Gäste von Pensionen, kleinen Hotels und ähnlichen Wohneinrichtungen.

Gerät nur für haushaltsübliche Verarbeitungsmengen und -zeiten benutzen.

Das Handrührgerät ist geeignet zum Verrühren teigiger oder flüssiger Speisen oder zum Aufschlagen von Sahne. Mit dem Schnellmixstab ist es zum Zerkleinern bzw. Vermischen von Lebensmitteln geeignet. Es darf nicht zur Verarbeitung von anderen Gegenständen bzw. Substanzen benutzt werden.

Gebrauchsanleitung bitte aufbewahren. Bei Weitergabe des Gerätes an Dritte Gebrauchsanleitung mitgeben.

Generelle Sicherheitshinweise

Stromschlag-Gefahr

Dieses Gerät darf von Kindern nicht benutzt werden.

Das Gerät und seine Anschlussleitung ist von Kindern fernzuhalten.

Geräte können von Personen mit reduzierten physischen, sensorischen oder mentalen Fähigkeiten oder Mangel an Erfahrung und Wissen benutzt werden, wenn sie beaufsichtigt werden oder bezüglich des sicheren Gebrauchs des Gerätes unterwiesen wurden und die daraus resultierenden Gefahren verstanden haben.

Kinder dürfen nicht mit dem Gerät spielen.

Gerät nur gemäß Angaben auf dem Typenschild anschließen und betreiben. Nur benutzen, wenn Zuleitung und Gerät keine Beschädigungen aufweisen. Nur zur Verwendung in geschlossenen Räumen.

Das Gerät ist bei nicht vorhandener Aufsicht und vor dem Zusammenbau, dem Auseinandernehmen oder Reinigen stets vom Netz zu trennen.

Zuleitung nicht über scharfe Kanten oder heiße Flächen ziehen.

Wenn die Anschlussleitung dieses Gerätes beschädigt wird, muss sie durch den Hersteller oder seinen Kundendienst oder eine ähnlich qualifizierte Person ersetzt werden, um Gefährdungen zu vermeiden. Reparaturen am Gerät nur durch unseren Kundendienst vornehmen lassen.

▲ Sicherheitshinweise für dieses Gerät

Verletzungsgefahr

Stromschlag-Gefahr

Bei Stromunterbrechung bleibt das Gerät eingeschaltet und läuft nach der Unterbrechung wieder an. Gerät sofort ausschalten.

Das Grundgerät nie in Flüssigkeiten tauchen und nicht in der Spülmaschine reinigen. Keinen Dampfreiniger benutzen!

Gerät nicht mit feuchten Händen benutzen.

Gerät nicht im Leerlauf betreiben. Gerät nur mit Originalzubehör betreiben.

Nur Werkzeuge eines Typs (z. B. Knethaken) einsetzen.

Es wird empfohlen, das Gerät niemals länger eingeschaltet zu lassen, wie für die Verarbeitung des Mixgutes notwendig.

Der Mixbecher ist nicht für die Verwendung in der Mikrowelle geeignet.

Verbrühungsgefahr!

Vorsicht bei der Verarbeitung heißer Flüssigkeiten.

Flüssigkeiten können bei der Verarbeitung spritzen.

Bei Verwendung des Schnellmixstabs im Kochtopf den Topf vorher von der Kochstelle nehmen.

Verletzungsgefahr durch rotierenden Antrieb!

Nie in die rotierenden Werkzeuge greifen.

Werkzeuge nur bei Stillstand des Gerätes aufsetzen und abnehmen – nach dem Ausschalten läuft das Gerät kurze Zeit nach.

Lange Haare oder lose Kleidungsstücke schützen, damit sie nicht in die rotierenden Werkzeuge gelangen können.

Bild  zeigt eine Übersicht der Ausstattung Ihres Modells.

Auf einen Blick

Bitte Bildseiten ausklappen.

Bild 

- 1 Grundgerät
- 2 Netzkabel
- 3 Kabelklammer
- 4 Handgriff
- 5 **5-Stufen-Schalter + Momentschaltung**
Zum Ein- und Ausschalten des Gerätes und Anpassen der Arbeitsgeschwindigkeit.



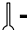
0/Off = ausgeschaltet

1 = niedrigste Drehzahl

5 = höchste Drehzahl

M = Momentschaltung (höchste Drehzahl), Schalter nach links drücken und festhalten.

Bei Nutzung von Zubehör in der Hecköffnung lässt sich das Gerät nur in der Momentschaltung betreiben.

- 6 **Auswurfaste**
Zum Abnehmen der Werkzeuge.
- 7 **Öffnungen zum Einsetzen der Werkzeuge mit Verschluss**
- 8 **Schieber zum Betätigen des Verschlusses**
Bei Betätigung des Schiebers wird **entweder** die Öffnung zum Einsetzen der Werkzeuge (7) **oder** die Hecköffnung (11) freigegeben (Bild ).
 → Öffnung für Werkzeuge (7) ist geöffnet.
 → Hecköffnung (11) ist geöffnet.

- 9 **Entriegelungstasten**
Zum Abnehmen von Zubehör von der Hecköffnung. Beide Tasten gleichzeitig drücken.

- 10 **Abstellbügel mit Kabelaufwicklung**
Zum Abstellen des Gerätes in Arbeitspausen und zum Aufwickeln des Netzkabels.

- 11 **Hecköffnung mit Verschluss**
Zum Einsetzen von Zubehör, z. B. dem Schnellmixstab.

Werkzeuge

- 12 **Rührbesen**
- 13 **Knethaken**

 bei einigen Modellen

14 Schnellmixstab

15 Mixbecher mit Deckel

16 Universalzerkleinerer

Mit dem Universalzerkleinerer nutzen Sie die volle Leistung des Gerätes bei der Zubereitung von Honig-Brotaufstrich (bei Einhaltung der Rezeptvorgaben). Sie finden das Rezept in der Gebrauchsanleitung des Universalzerkleinerers.

Wenn ein Zubehör nicht im Lieferumfang enthalten ist, kann es beim Kundendienst bestellt werden.

Schnellmixstab:

Kunststoff Best.-Nr. 657242


Edelstahl Best.-Nr. 657258

Universalzerkleinerer: Best.-Nr. 659058

Bitte die Anweisungen in der separaten Gebrauchsanleitung für diese Zubehörteile beachten.

Bedienen

- Vor dem ersten Gebrauch Grundgerät und Werkzeuge reinigen.
- Netzkabel immer vollständig abwickeln.

 **Verletzungsgefahr durch rotierenden Antrieb!**

Werkzeuge nur bei Stillstand des Gerätes aufsetzen und abnehmen – nach dem Ausschalten läuft das Gerät kurze Zeit nach.



Wichtiger Hinweis

Bei geöffneter Hecköffnung lässt sich das Gerät nur in der Momentschaltung betreiben. Die Stufenschaltung 1–5 ist nicht in Funktion. Schieber zum Betätigen des Verschlusses nur in Schalterposition **0/Off** bewegen.

Grundgerät mit Werkzeugen

Mit den Werkzeugen wird ein besonders gutes Ergebnis bei folgenden Anwendungen erreicht:

Rührbesen für ...


... Soßen, Eischnee, Milchschaum, Cremes, Mayonnaise, Sahne und leichte Teige, wie z. B. Rührteig. Rührbesen sind zur Verarbeitung von schweren Teigen nicht geeignet.


Knethaken für ...

... feste Massen wie Mürb-, Hefe- und Kartoffelteig sowie zum Mischen von schweren Hackfleischteigen, Pasten oder Brotteig.

Die maximale Verarbeitungsmenge beträgt 500 g Mehl und Zutaten. Angaben zu den Höchstmengen in den Rezepten beachten!

Bild 

- Schieber auf Position  stellen.
Die Öffnungen zum Einsetzen der Werkzeuge liegen frei, die Hecköffnung ist geschlossen.
- Das gewünschte Werkzeug-Paar in die Öffnungen einsetzen und bis zum Einrasten andrücken.

Form der Kunststoffteile an den Werkzeugen beachten, um Verwechslung der Werkzeuge zu vermeiden (Bild -2)!

- Netzstecker einstecken.
- Lebensmittel in ein geeignetes Gefäß einfüllen.
- Werkzeuge in das Gefäß einführen und das Gerät auf gewünschte Stufe schalten.
Stufe 1, 2:
zum Einarbeiten und Untermischen.
Stufe 3, 4, 5:
zum Kneten und Schlagen.
Momentschaltung M:
zum schnellen Unterrühren oder Aufschlagen von Zutaten.

 Verletzungsgefahr!

Zum Wechseln der Werkzeuge den Netzstecker ziehen.

Hinweis:

Grundgerät immer abschalten, bevor es aus dem Mixgut herausgenommen wird.

Nach der Arbeit:

- Schalter auf 0/Off stellen.
- Netzstecker ziehen.
- Werkzeuge mit der Auswurfaste lösen und abnehmen.

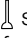
Achtung:

Auswurfaste erst bei Stillstand der Werkzeuge betätigen. Die Auswurfaste lässt sich nicht betätigen, wenn der Schalter nicht auf 0/Off steht.

Grundgerät mit Schnellmixstab

Das Gerät ist geeignet zum Mixen von Mayonnaisen, Saucen, Mixgetränken, Babynahrung, gekochtem Obst und Gemüse. Zum Pürieren von Suppen.

Bild 

- Schieber auf Position  stellen.
Die Hecköffnung liegt frei, die Öffnungen zum Einsetzen der Werkzeuge sind geschlossen.
- Schnellmixstab einsetzen und einrasten lassen.
- Netzstecker einstecken.
- Lebensmittel in den Mixbecher einfüllen.
- Schalter nach links auf Momentschaltung stellen und festhalten.
Die Stufenschaltung 1–5 ist nicht in Funktion!

Hinweis:

Um das Spritzen des Mixguts zu vermeiden, Gerät erst einschalten, wenn der Schnellmixstab in das Mixgut eingetaucht ist. Grundgerät immer abschalten, bevor es aus dem Mixgut herausgenommen wird.

Nach der Arbeit:

- Schalter auf 0/Off stellen.
- Netzstecker ziehen.
- Schnellmixstab durch gleichzeitiges Drücken der beiden Entriegelungstasten abnehmen.

Reinigen



Wichtiger Hinweis

Das Gerät ist wartungsfrei. Gründliche Reinigung bewahrt das Gerät vor Schäden und erhält die Funktionsfähigkeit.

 Stromschlaggefahr!

Das Grundgerät nie in Flüssigkeiten tauchen und nicht in der Spülmaschine reinigen.

Keinen Dampfreiniger benutzen!

Achtung!

Oberflächen können beschädigt werden. Keine scheuernden Reinigungsmittel verwenden.

- Grundgerät feucht abwischen und anschließend trockenreiben.

Anhaftungen im Bereich des Schiebers gründlich entfernen!

- Werkzeuge in der Spülmaschine oder mit einer Bürste unter fließendem Wasser reinigen.
- Schnellmixstab in aufrechter Position (Mixfußmesser nach oben) trocknen lassen, so dass eingedrungenes Wasser herauslaufen kann.

Hinweis: Bei der Verarbeitung von z. B. Rotkohl entstehen Verfärbungen an den Kunststoffteilen, die mit einigen Tropfen Speiseöl entfernt werden können.

Bild

- Zum Aufbewahren das Kabel locker um das Gerät wickeln.
- Netzstecker mit der Kabelklammer befestigen.

Abhilfe bei Störungen

Problem:

Schalter lässt sich nicht auf Stufe 1 bis 5 bewegen.

Abhilfe:

Bei geöffneter Hecköffnung ist die Stufenschaltung 1 bis 5 nicht in Funktion.

Problem:

Der Schieber lässt sich nur schwer oder gar nicht bewegen.

Abhilfe:

Schieber leicht nach innen drücken und bewegen.

Rezepte

Schlagsahne

100 g–500 g

- Sahne ½ bis 2 Minuten auf Stufe 5 – je nach Menge und Eigenschaften der Sahne mit dem Rührbesen verarbeiten.



Eiweiß

1–5 Eiweiß

- Eiweiß 2 bis 5 Minuten auf Stufe 5 mit dem Rührbesen verarbeiten.



Biskuitteig

Grundrezept

2 Eier

2–3 EL heißes Wasser

100 g Zucker

1 Päckchen Vanillezucker

70 g Mehl

70 g Stärkemehl

evtl. Backpulver



- Zutaten (außer Mehl und Stärkemehl) ca. 3–4 Minuten auf Stufe 5 mit dem Rührbesen schaumig schlagen.
- Gerät auf Stufe 1 schalten, gesiebtes Mehl und Stärkemehl in ca. ½ bis 1 Minute löffelweise untermischen.

Höchstmenge: 2 x Grundrezept

Rührteig

Grundrezept

2 Eier

125 g Zucker

1 Prise Salz

1 Päckchen Vanillezucker oder Schale von ½ Zitrone

125 g Butter oder Margarine (Raumtemperatur)

250 g Mehl

1 Päckchen Backpulver

60 ml Milch

- Alle Zutaten ca. ½ Minute auf Stufe 1, dann ca. 3–4 Minuten auf Stufe 5 mit dem Rührbesen verarbeiten.

Höchstmenge: 2 x Grundrezept



Mürbeteig

Grundrezept

125 g Butter (Raumtemperatur)

100–125 g Zucker

1 Ei

1 Prise Salz

etwas Zitronenschale oder Vanillezucker

250 g Mehl

evtl. Backpulver

- Alle Zutaten ca. ½ Minute auf Stufe 1, dann ca. 3–4 Minuten auf Stufe 5 mit dem Kneithaken verarbeiten.

Höchstmenge: 2 x Grundrezept



Boden für Obstkuchen

Grundrezept

2 Eier

125 g Zucker

125 g gemahlene Haselnüsse

50 g Semmelbrösel

- Eier und Zucker 3–4 Minuten auf Stufe 5 schaumig schlagen.

- Gerät auf Stufe 1 schalten, Haselnüsse und Semmelbrösel dazugeben und eine ½ Minute mit dem Rührbesen verarbeiten.

Höchstmenge: 2 x Grundrezept



Hefezopf

Grundrezept

250 g Mehl

1 Päckchen Trockenhefe

110 ml warme Milch

1 Ei

1 Prise Salz

40 g Zucker

30 g zerlassenes und abgekühltes Fett

Schale einer halben Zitrone, gerieben

- Alle Zutaten ca. ½ Minute auf Stufe 1, dann ca. 3–4 Minuten auf Stufe 5 mit dem Knethaken verarbeiten.

Höchstmenge: 2 x Grundrezept

Pizzateig

Grundrezept

250 g Mehl

1 Päckchen Trockenhefe

1 TL Zucker

1 Prise Salz

3 EL Öl

125 ml warmes Wasser

- Alle Zutaten ca. ½ Minute auf Stufe 1, dann ca. 3–4 Minuten auf Stufe 5 mit dem Knethaken verarbeiten.

Höchstmenge: 2 x Grundrezept

Brotteig

Grundrezept

500 g Mehl

14 g Zucker

14 g Margarine

7 g Salz

1 Päckchen Trockenhefe

250 ml Wasser

- Alle Zutaten ca. ½ Minute auf Stufe 1, dann ca. 3–4 Minuten auf Stufe 5 mit dem Knethaken verarbeiten.

Mayonnaise

1 Ei (Eigelb und Eiweiß)

1 EL Senf

1 EL Zitronensaft oder Essig

200–250 ml Öl

Salz, Pfeffer nach Geschmack

Zutaten müssen gleiche Temperatur haben!

- Zutaten in den Becher geben.
- Schnellmixstab auf dem Boden des Bechers aufsetzen und einschalten (Stufe M), bis die Mischung emulgiert.



- Den eingeschalteten Schnellmixstab langsam bis zum oberen Rand der Mischung anheben und wieder senken, bis die Mayonnaise fertig ist.

Tipp: Sie können nach diesem Rezept auch Mayonnaise nur mit Eigelb herstellen. Dann aber nur die halbe Menge Öl verwenden.

Hinweise zur Entsorgung



Dieses Gerät ist entsprechend der europäischen Richtlinie 2002/96/EG über Elektro- und Elektronik-Altgeräte (waste electrical and electronic equipment – WEEE) gekennzeichnet.

Die Richtlinie gibt den Rahmen für eine EU-weit gültige Rücknahme und Verwertung der Altgeräte vor.

Über aktuelle Entsorgungshinweise informieren Sie sich bitte bei Ihrem Fachhändler oder bei Ihrer Gemeindeverwaltung.

Garantiebedingungen

Für dieses Gerät gelten die von unserer jeweils zuständigen Landesvertretung herausgegebenen Garantiebedingungen, in dem das Gerät gekauft wurde. Sie können die Garantiebedingungen jederzeit über Ihren Fachhändler, bei dem Sie das Gerät gekauft haben, oder direkt bei unserer Landesvertretung anfordern. Die Garantiebedingungen für Deutschland und die Adressen finden Sie auf der Hefrückseite.

Darüber hinaus sind die Garantiebedingungen auch im Internet unter der benannten Webadresse hinterlegt. Für die Inanspruchnahme von Garantieleistungen ist in jedem Fall die Vorlage des Kaufbeleges erforderlich.



От всего сердца поздравляем Вас с покупкой нового прибора фирмы BOSCH.

Вы приобрели современный, высококачественный бытовой прибор. Дополнительную информацию о нашей продукции Вы найдете на нашей странице в Интернете.

Содержание

Для Вашей безопасности	9
Комплектный обзор	11
Эксплуатация	12
Чистка	13
Помощь при устранении неисправностей	14
Рецепты	14
Указания по утилизации	16
Гарантийные условия	16

Для Вашей безопасности

Прочтите внимательно эту инструкцию перед началом пользования, чтобы ознакомиться с важными указаниями по технике безопасности и эксплуатации для этого электроприбора.

Производитель не несет ответственности за убытки, возникшие в результате несоблюдения рекомендаций по правильному применению бытового прибора.

Этот прибор предназначен для переработки продуктов в обычном для домашнего хозяйства количестве в домашних или бытовых условиях и не рассчитан для использования в промышленных целях. Применение в бытовых условиях включает, напр., использование в кухнях для сотрудников магазинов, офисов, сельскохозяйственных и других промышленных предприятий, а также пользование гостями пансионатов, небольших отелей и подобных заведений.

С помощью электроприбора можно перерабатывать только такое количество продуктов и в течение такого времени, которые характерны для домашнего хозяйства.

Ручной миксер пригоден для перемешивания тестообразных или жидких блюд или для взбивания сливок.

С погружным блендером для быстрого смешивания он пригоден для измельчения или перемешивания продуктов.

Его использование для переработки других предметов или веществ запрещено.

Сохраните, пожалуйста, инструкцию по эксплуатации в надежном месте. При передаче этого бытового электроприбора другому владельцу не забудьте отдать ему и эту инструкцию.

▲ Общие указания по технике безопасности

Опасность поражения электрическим током

Данный прибор не предназначен для использования детьми.

Прибор и его сетевой шнур держать вдали от детей.

Лица с ограниченными физическими, сенсорными или умственными способностями или с недостатком опыта и знаний могут пользоваться бытовыми приборами только под присмотром ответственных за их безопасность лиц или после получения от них указаний по технике безопасности для использования бытового прибора после того, как они осознали связанные с этим опасности.

Детям запрещено играть бытовым прибором.

Подключайте и используйте прибор только в соответствии с техническими данными на фирменной табличке.

Электроприбором можно пользоваться только в случае, если у самого прибора и его сетевого шнура нет никаких повреждений.

Только для использования в закрытых помещениях.

Всегда извлекайте вилку из розетки перед тем, как оставить электроприбор без присмотра, а также перед его сборкой, разборкой и чисткой.

Следите за тем, чтобы не повредить сетевой шнур электроприбора об острые края и горячие поверхности.

Если сетевой шнур этого электроприбора поврежден, то, во избежание опасной ситуации, заменять его должны специалисты фирмы-изготовителя или его сервисной службы, или лицо, имеющее такую же квалификацию.

Во избежание опасных для пользователя ситуаций, ремонт прибора должен выполняться только специалистами нашей сервисной службы.

▲ Указания по технике безопасности для данного прибора

Не исключена опасность травмирования

Существует опасность поражения электрическим током

При отключении электроэнергии бытовой прибор остается включенным и после подачи электроэнергии снова начинает работать. Немедленно выключите соковыжималку.

Ни в коем случае не погружайте основной блок в жидкость и не мойте его в посудомоечной машине.

Нельзя пользоваться пароочистителем!

Не касайтесь работающего электроприбора влажными руками.

Не эксплуатируйте электроприбора вхолостую.

Пользоваться прибором можно только в комплекте с фирменными принадлежностями.

Устанавливать можно только насадки одного типа (напр., тестомесильные насадки).

Рекомендуется не оставлять погружной блендер включенным дольше, чем того требует переработка продуктов.

Стакан миксера нельзя использовать в микроволновой печи.

Опасность ошпаривания!

Будьте осторожны при перемешивании горячих жидкостей.

Так как жидкости могут при этом разбрызгаться.

При использовании погружного блендера для быстрого смешивания в кастрюле снимите кастрюлю предварительно с плиты.

Опасность травмирования вращающимся приводом!

Никогда не беритесь за вращающиеся насадки.

Насадки можно вставлять и снимать только после полной остановки электроприбора – после выключения электроприбор продолжает еще некоторое время работать.

Следует принять соответствующие меры, чтобы длинные волосы и свободная одежда не попали во вращающиеся насадки.

На рисунке **Б** представлен обзор комплектации Вашей модели.

Комплектный обзор

Откройте, пожалуйста, страницы с рисунками.

Рисунок **А**

- 1 Основной блок
- 2 Сетевой шнур
- 3 Зажим для сетевого шнура
- 4 рукоятка
- 5 Переключатель на одну из 5 скоростей + моментальное включение

Этот переключатель служит для включения и выключения прибора и подбора рабочей скорости.

0/Off =выключено

1 = наименьшая скорость

5 = наивысшая скорость

M = Моментальное включение (самая высокая скорость), переключатель передвинуть влево и удерживать в этом положении.

При использовании принадлежностей в отверстии в задней части прибор работает только в положении моментального включения.


6 Кнопка выброса


Эта кнопка служит для снятия насадок.

7 Отверстия для установки насадок с затвором

8 Задвижка для приведения в действие затвора

При помощи задвижки открывается отверстие для установки насадок (7) или отверстие в задней части прибора (11) (рисунок **Б**).

 → Отверстие для насадок (7) открыто.

 → Отверстие в задней части прибора (11) открыто.

9 Кнопки разблокировки

Эти кнопки служат для снятия принадлежностей, прикрепленных к отверстию в задней части прибора. На обе кнопки следует нажимать одновременно.

10 Подставка со сматыванием сетевого шнура

Для фиксации электроприбора в перерывах между работой и для сматывания сетевого шнура.

11 Отверстие в задней части прибора с затвором

Для установки принадлежностей, напр., погружного блендера для быстрого смешивания.

Насадки**12 Венчик для перемешивания****13 Месильная насадка:**

 *В некоторых моделях*

14 Погружной блендер для быстрого смешивания**15 стакан для смешивания, с крышкой****16 Универсальный измельчитель**

Универсальный измельчитель обеспечивает Вам использование максимальной мощности прибора при приготовлении медовой бутербродной массы (при соблюдении указаний, приведенных в рецепте). Вы найдете рецепт в инструкции по эксплуатации универсального измельчителя. Принадлежности, не входящие в комплект поставки, можно заказать в службе сервиса.

Погружной блендер для быстрого смешивания:

из пластмассы

номер для заказа 657242

из нержавеющей стали

номер для заказа 657258

Универсальный измельчитель:

номер для заказа 659058

Руководствуйтесь, пожалуйста, указаниями, приведенными в отдельной инструкции по эксплуатации для этих принадлежностей.

Управление

- Перед первым использованием выполните чистку основного блока и насадок.
- Сетевой шнур необходимо всегда разматывать полностью.

⚠ Опасность травмирования вращающимся приводом!

Насадки можно вставлять и снимать только после полной остановки электроприбора – после выключения электроприбор продолжает еще некоторое время работать.

**Важная информация**

При открытом отверстии в задней части прибора последний может работать только в режиме моментального включения. Переключатель скоростей (1–5) не функционирует. Задвижку для затвора передвигать только в положении **0/Off**.

Основной прибор с насадками

Особенно хороших результатов Вам удастся добиться, если Вы будете использовать насадки следующим образом:

Венчики для ...

... соусов, взбитых яичных белков, молочной пены, кремов, майонеза, сливок и легкого теста, напр., сдобного теста.

Венчики не пригодны для вымешивания густого теста.


Тестомесильные насадки для ...

... перемешивания густых масс, как, например, сдобного песочного, дрожжевого и картофельного теста, а также для перемешивания тяжелого мясного фарша, паст или теста для хлеба.

Перемешивать можно только такое количество теста, которое приготовлено из максимум 500 г муки и прочих составляющих.

Соблюдайте приведенные в рецептах данные относительно максимального количества!

Рисунок 

- Передвиньте задвижку в положение . Отверстия для установки насадок открыты, а отверстие в задней части прибора закрыто.
- Вставьте требуемую пару насадок в отверстия и вожмите их до полной фиксации.

Обращайте внимание на форму пластмассовых деталей на насадках, чтобы не перепутать их (рисунок 9-2)!

- Вставьте вилку в розетку.
- Загрузите продукты питания в подходящую емкость.
- Опустите насадки в емкость и включите прибор на необходимую скорость.
Скорости 1, 2:
для введения и подмешивания новых составляющих.
Скорости 3, 4, 5:
для замешивания теста и взбивания.
Моментальное включение M:
для быстрого подмешивания или взбивания компонентов.

⚠ Опасность травмирования!

Перед заменой насадок извлеките штепсельную вилку из розетки.

Указание:

Сначала всегда следует выключать основной прибор и затем уже извлекать насадки из смеси.

По окончании работы:

- Переведите выключатель в положение «0/Off».
- Извлеките вилку из розетки.
- Отсоединяйте и снимайте насадки нажатием на кнопку выброса.

Внимание:


Нажимайте на кнопку выброса только после полной остановки насадок. Если переключатель не установлен в положение 0/Off, то кнопка выброса не нажимается.

Основной блок с погружным блендером для быстрого смешивания

Электроприбор пригоден для смешивания майонезов, соусов, коктейлей, детского питания, сваренных фруктов и овощей.

Для приготовления супа-пюре.

Рисунок 9

- Передвиньте задвижку в положение . Отверстие в задней части прибора открыто, а отверстия для установки насадок закрыты.

- Вставьте погружной блендер и зафиксируйте его.
- Вставьте вилку в розетку.
- Загрузите продукты в стакан для смешивания.
- Переведите переключатель влево в положение моментального включения и удерживайте его в этом положении.
Переключатель скоростей (1–5) не функционирует.

Указание:

Во избежание разбрызгивания перемешиваемой смеси включайте прибор только после того, как блендер был погружен в смесь. Сначала всегда следует выключать основной прибор и затем уже извлекать насадки из смеси.

По окончании работы:

- Переведите выключатель в положение «0/Off».
- Извлеките вилку из розетки.
- Снимите погружной блендер для быстрого смешивания, нажав одновременно на обе кнопки разблокировки.

Чистка



Важное указание

Данный прибор не нуждается в техническом обслуживании. Тщательная чистка защищает прибор от повреждений и сохраняет его работоспособность.

⚠ Опасность поражения электрическим током!

Ни в коем случае не погружайте основной блок в жидкость и не мойте его в посудомоечной машине. Нельзя пользоваться пароочистителем!

Внимание!

Поверхность электроприбора может быть повреждена. Не пользуйтесь абразивными чистящими средствами.

- Протрите основной блок блендера влажной тряпкой и затем вытрите его насухо.

Тщательно удалите прилипшие частицы вокруг задвижки!

- Насадки можно мыть в посудомоечной машине или чистить щеткой под проточной водой.
- Сушите погружной блендер для быстрого смешивания в вертикальном положении (нож погружного блендера сверху), чтобы попавшая вовнутрь вода могла стекать.

К Вашему сведению: при переработке таких продуктов, как, например, краснокочанная капуста, на пластмассовых деталях погружного блендера образуется цветной налет, который можно удалить с помощью нескольких капель растительного масла.

Рисунок

- Обмотайте свободно сетевой шнур вокруг электроприбора перед тем, как положить его на хранение.
- Зафиксируйте штепсельную вилку с помощью зажима для сетевого шнура.

Устранение неисправностей

Проблема:

Переключатель не удается установить ни на одну из 5 скоростей.

Устранение:

При открытом отверстии в задней части прибора переключатель скоростей не функционирует.

Проблема:

Задвижка передвигается туго или не передвигается вообще.

Устранение:

Слегка нажмите вовнутрь задвижку и попытайтесь передвинуть ее.

Рецепты

Взбитые сливки

100–500 г



- Взбивайте сливки от 1,5 до 2 минут (в зависимости от количества и свойств сливок) на 5-й скорости с помощью венчика для перемешивания.

Взбитые белки

От 1 до –5 белков

- Взбивайте белки от 2 до 6 минут на 4-й скорости с помощью венчика для перемешивания



Бисквитное тесто

Основной рецепт

2 яйца,

2–3 ст. л. горячей воды,

100 г сахара,

1 пакетик ванильного сахара,

70 г муки,

70 г крахмала,

при необх. немного химического разрыхлителя теста.

- Взбивайте все компоненты (кроме муки и крахмала) в течение примерно 3–4 минут на 5-й скорости с помощью венчика для перемешивания до образования пены.
- Включите на скорость 1 и добавляйте по ложке просеянную муку и крахмальную муку примерно в течение полминуты-минуты.

Максимальное количество теста:

2-кратное количество продуктов из основного рецепта.

Сдобное тесто

Основной рецепт

2 яйца,

125 г сахара,

1 щепотка соли,

1 пакетик ванильного сахара или цедра с половины лимона,

125 г сливочного масла или маргарина (комнатной температуры)

250 г муки,

1 пакетик химического разрыхлителя теста,

60 мл молока,

- Перемешивайте все компоненты в течение примерно полминуты с помощью венчика для перемешивания на 1-й скорости, а затем в течение 3–4 минут на 5-й скорости.

Максимальное количество теста:

2-кратное количество продуктов из основного рецепта.



Сдобное песочное тесто

Основной рецепт

125 г сливочного масла
(комнатной температуры),
100–125 г сахара,
1 яйцо,
1 щепотка соли,
немного лимонной цедры или
ванильного сахара,
250 г муки,
при необх. немного химического
разрыхлителя теста.

- Все компоненты в течение полу-минуты перемешивайте с помощью насадки для перемешивания теста на 1-й скорости, а затем в течение 3–4 минут на 5-й скорости.

Максимальное количество теста:

2-кратное количество продуктов из основного рецепта.

Нижний пласт для пирога с фруктами

Основной рецепт

2 яйца,
125 г сахара,
125 г молотых лесных орехов,
50 г панировочных сухарей.

- Взбивайте яйца и сахар в течение 3–4 минут на 5-й скорости до образования пены.
- Включите на скорость 1, добавьте лесные орехи и хлебные крошки и перемешайте в течение полминуты с помощью венчика для перемешивания.

Максимальное количество теста:

2-кратное количество продуктов из основного рецепта.

Хала из дрожжевого теста

Основной рецепт

250 г муки,
1 пакетика сухих дрожжей
110 мл теплого молока,
1 яйцо,
1 щепотка соли,
40 г сахара



30 г растопленного и охлажденного жира,
цедра с половины лимона.

- Все компоненты в течение полу-минуты перемешивайте с помощью насадки для перемешивания теста на 1-й скорости, а затем в течение 3–4 минут на 5-й скорости.

Максимальное количество теста:

2-кратное количество продуктов из основного рецепта.

Тесто на пиццу

Основной рецепт

250 г муки,
1 пакетика сухих дрожжей
1 ч. ложка сахара
1 щепотка соли,
3 ст. ложки растительного масла
125 мл теплой воды

- Все компоненты в течение полу-минуты перемешивайте с помощью насадки для перемешивания теста на 1-й скорости, а затем в течение 3–4 минут на 5-й скорости.

Максимальное количество теста:

2-кратное количество продуктов из основного рецепта.

Теста для хлеба

Основной рецепт

500 г муки,
14 г сахара
14 г маргарина
14 г соль
1 пакетика сухих дрожжей
250 мл воды

- Все компоненты в течение полу-минуты перемешивайте с помощью насадки для перемешивания теста на 1-й скорости, а затем в течение 3–4 минут на 5-й скорости.

Майонез

1 яйцо (желток и белок),
1 ст. ложка горчицы
1 ст. ложки лимонного сока или
столового уксуса,
200–250 мл растительного масла
соль, перец по вкусу.



Все ингредиенты должны иметь одинаковую температуру!

- Загрузите ингредиенты в стакан.
- Погружной блендер для быстрого смешивания опустите на дно стакана и включите (скорость M) до полного эмульгирования смеси.
- Включенный погружной блендер для быстрого смешивания медленно поднимайте до верхнего края смеси и погружайте обратно, пока майонез не будет готов.

Рекомендация: по этому рецепту Вы можете также приготовить майонез лишь на одних желтках. Но в этом случае используется лишь половина указанного количества растительного масла.

Указания по утилизации



Этот бытовой электроприбор имеет обозначение согласно требованиям Директивы ЕС 2002/96/EG об отслуживших свой срок электрических и электронных приборах (waste electrical and electronic equipment – WEEE).

В этой Директиве приведены правила, действующие на всей территории ЕС, по приему и утилизации отслуживших свой срок приборов.

Информацию об актуальных методах утилизации Вы сможете получить у Вашего торгового агента или в органах коммунального управления по месту Вашего жительства.

Гарантийные условия

Для данного бытового прибора действуют гарантийные условия, определенные нашим представительством в стране, в которой бытовой прибор был куплен. Информацию о гарантийных условиях Вы можете получить в любое время в своем специализированном магазине, где Вы приобрели свой бытовой прибор, или обратившись непосредственно в наше представительство в соответствующей стране. Гарантийные условия для Германии и адреса Вы найдете на последней странице руководства. Кроме того, гарантийные условия изложены также в Интернете по указанному веб-адресу.

Для получения гарантийного обслуживания в любом случае необходимо предъявить документ, подтверждающий факт покупки.

Право на внесение изменений оставляем за собой.

Информация изготовителя о гарантийном и сервисном обслуживании

1. Изделие _____

2. Модель _____

Пункты 1-2 заполняются только в случае, если эти данные не содержатся в документах покупки изделия (кассовый чек и/или товарный чек, товарная накладная).

3. Данная информация распространяется на малые бытовые приборы товарного знака Bosch, кофе-машины, блендеры, тостеры, пылесосы, паровальные утюги, фены, распылители для волос, электрострижки, соковыжималки, измельчители, блендеры, гладильные доски, ванночки, напольные весы и аналогичные им изделия.



Производитель, соответствие которой обязательным требованиям подтверждено российскими сертификатами маркируется знаком соответствия документами Таможенного Союза маркируется знаком соответствия.



Производитель, которая прошла процедуру подтверждения соответствия требованиям Технических Регламентов Таможенного Союза, маркируется единым знаком обращения продукции в обращение в целях Таможенного Союза.

4. Уважаемые дамы и господа, сообщаем Вам, что подтверждение соответствия нашей продукции обязательным требованиям в соответствии с законодательством осуществляется в форме обязательной сертификации.

Информацию по сертификатам наших приборов, а также данные о номере сертификата соответствия и сроке его действия Вы можете получить в ООО «БСХ Бытовая техника».

Наша продукция произведена под контролем транснациональной корпорации «БСХ Бош Унд Сименс Хаустерте ГмбХ», адрес штаб-квартиры: 81739 Мюнхен, Карл-Верр Штрассе 34, Германия.

Организацией, уполномоченной изготовителем на основании договора с ним, является ООО «БСХ Бытовая техника», адрес: Москва, 119071, ул. Малая Калужская, д.19, стр.1; тел.: (495) 737-2777, факс: (495) 737-2796.

5. Обязательные сведения о технических характеристиках прибора приведены на типовую табличке прибора или на его этикетке и/или в сопроводительной документации.

6. Аксессуары и средства по уходу

Для безупречного функционирования Вашей техники и ухода за ней производитель рекомендует использовать только оригинальные расходные материалы. Оригинальные расходные материалы предназначены для использования в приборах. Оригинальные аксессуары и средства по уходу соответствуют самым высоким требованиям качества товарного знака Bosch, они проходят заводские испытания для обеспечения максимальной надежности в работе. По всем вопросам, связанным с аксессуарами и средствами по уходу для Вашей бытовой техники, Вы можете обратиться в авторизованные сервисные центры, перечисленные на обороте.

7. Гарантия изготовителя

Фирма-изготовитель представляет на приобретенный Вами бытовой прибор гарантию в соответствии с действующим законодательством РФ о защите прав потребителей сроком 1 год.

Прием заявок на ремонт (круглосуточно)

в г. Москва:

☎ (495) 737-2961

☎ (812) 449-3161

в г. Санкт-Петербург:

Адреса и телефоны авторизованных сервисных центров приведены на обороте, а также в интернете: <http://www.bosch-bt.ru> в разделе Сервис.

Рекомендуем Вам пользоваться услугами только авторизованных сервисных центров.

Узнайте больше об оригинальных аксессуарах и средствах по уходу для Вашей бытовой техники в интернете: <http://www.bosch-shop.ru>

8. Внимание! Важная информация для потребителей

Данный прибор предназначен для использования исключительно для личных, семейных, домашних и иных нужд, не связанных с осуществлением предпринимательской деятельности либо удовлетворением бытовых потребностей в офисе предприятия, учреждения или организации. Использование прибора в целях, отличных от вышеуказанных, является нарушением правил надлежащей эксплуатации прибора.

Наличие фирменной заводской типовой таблички на приборе обязательно! Пожалуйста, убедитесь в ее наличии и сохраните ее на приборе в течение всего срока службы прибора. Удаление таблички ведет к обезличению прибора и к возможным нарушениям правил его эксплуатации.

Изготовитель не несет ответственности за недостатки в приборе, если сервисной службой будет доказано, что они возникли после передачи прибора потребителю вследствие нарушения им правил пользования, транспортировки, хранения, действий третьих лиц, непреодолимой силы (пожара, природной катастрофы и т.п.), попадания бытовых насекомых или грызунов, воздействия иных посторонних факторов, а также вследствие существенных нарушений технических требований, установленных в инструкции по эксплуатации, в том числе несоблюдения параметров электросети, установленных ГОСТ Р 54149-2010.

Для подтверждения даты покупки прибора при гарантийном ремонте или предъявлении иных предусмотренных законом требований убедительно просим Вас сохранять документы о покупке (чек, квитанция, иные документы, подтверждающие дату и место покупки).

Соблюдение рекомендаций и указаний, содержащихся в инструкции по эксплуатации (правилах пользования), поможет избежать проблем в эксплуатации прибора и его обслуживании. Неисправные узлы приборов в гарантийный период бесплатно ремонтируются или заменяются новыми. Решение вопроса о целесообразности их замены или ремонта остается за службами сервиса.

9. Информация о сервисе

В период и после истечения гарантийного срока наша Служба Сервиса, а также мастерские наших партнеров всегда готовы предложить Вам свои услуги. Список адресов уполномоченных изготовителем пунктов авторизованного сервисного обслуживания находится на обороте.

Срок службы малых бытовых приборов (кроме кухонных комбайнов и пылесосов) составляет 2 года. Срок службы кухонных комбайнов и пылесосов составляет 5 лет. Срок службы изделия исчисляется с даты его покупки, либо при невозможности его определения с даты изготовления изделия, начисленной на типовую табличку изделия. В соответствии со стандартом изготовителя дата изготовления маркируется FD GTMM, где GT – год изготовления, минус 1920, а MM – месяц изготовления.



BOSCH

Разработано для жизни

Информация о бытовой технике, производимой под контролем концерна БСХ Бош унд Сименс Хаусгерете ГмБХ в соответствии с требованиями законодательства о техническом регулировании и законодательства о защите прав потребителей Российской Федерации

Продукция: соковыжималки, миксеры, блендеры, электрорезки, кухонные комбайны, кофемолки

Товарный знак: Bosch

ВНИМАНИЕ! Ассортимент продукции постоянно обновляется. Продукция регулярно проходит обязательную процедуру подтверждения соответствия согласно действующему законодательству. Информацию о реквизитах актуальных сертификатов соответствия и сроках их действия, информацию об актуальном ассортименте продукции можно получить в ООО «БСХ Бытовая техника», адрес: Москва, 119071, ул. Малая Калужская 19, стр. 1, телефон (495) 737-2777, факс (495) 737-2798. Подтверждение соответствия продукции органом по сертификации «Ростест-Москва», аттестат аккредитации РОСС RU.0001.10.АЯ46, адрес: Москва, 117418, Нахимовский просп. 31, телефон (499) 129-2600. Для продукции, реализованной изготовителем в течение срока действия сертификата соответствия, этот сертификат действителен при ее поставке, продаже и использовании (применении) в течение срока службы, установленного в соответствии со статьей 18 Закона РФ о защите прав потребителей.

В состав эксплуатационных документов, предусмотренных изготовителем для продукции, могут входить настоящая информация, инструкция (руководство) по эксплуатации, информация об условиях гарантийного и сервисного обслуживания.

Маркирование продукции осуществляется изготовителем на типовой табличке прибора, на упаковочной этикетке, непосредственно на упаковке прибора, а также может производиться иными способами, обеспечивающими доступное и наглядное представление информации о приборе в местах продаж.

Продукция, соответствие которой обязательным требованиям подтверждено российскими сертификатами в системе ГОСТ Р, либо едиными документами Таможенного союза маркируется знаком соответствия.



АЯ46



Продукция, которая прошла процедуру подтверждения соответствия согласно требованиям Технических Регламентов Таможенного Союза, маркируется единым знаком обращения продукции на рынке государств-членов Таможенного союза.

Эксплуатационные документы на продукцию выполняются на русском языке. Эксплуатационные документы на государственном языке государства-членов Таможенного союза, отличного от русского, при наличии соответствующих требований в законодательстве можно бесплатно получить у торгующей организации-резидента соответствующего государства-члена Таможенного союза.

Информация о комплектации продукции представлена в торговых залах, может быть запрошена по телефону бесплатной «горячей линии» (800) 200-2961, а также доступна в интернете на сайте производителя www.bosch-bt.ru.

Модель	Апробационный тип	Сертификат соответствия			Страна-изготовитель
		Регистрационный номер	Дата выдачи	Действует до	
Соковыжималки					
MCP3000	CNZP3	C-DE.AЯ46.B.001025	12.11.12	11.11.17	Словения
MES20A0	CNCJ03	C-DE.AЯ46.B.00372	24.01.12	23.01.17	Китай
MES20C0	CNCJ03	C-DE.AЯ46.B.00372	24.01.12	23.01.17	Китай
MES20G0	CNCJ03	C-DE.AЯ46.B.00372	24.01.12	23.01.17	Китай
MES3000	CNCJ03	C-DE.AЯ46.B.00372	24.01.12	23.01.17	Китай
Электрорезки					
MAS4201N	CNAS11ST1	C-DE.AЯ46.B.00290	22.12.11	21.12.16	Турция
MAS4601N	CNAS11EV1	C-DE.AЯ46.B.00290	22.12.11	21.12.16	Турция
MAS6200N	CNAS12	C-DE.AЯ46.B.00290	22.12.11	21.12.16	Турция
MAS9101N	AS9ST	C-DE.AЯ46.B.00391	06.02.12	05.02.17	Турция
Миксеры, блендеры					
MFQ3010	CNHR19	C-DE.AЯ46.B.00378	27.01.12	26.01.17	Словения
MFQ3020	CNHR19	C-DE.AЯ46.B.00378	27.01.12	26.01.17	Словения
MFQ3520	CNHR17	C-DE.AЯ46.B.00378	27.01.12	26.01.17	Словения
MFQ3532	CNHR18	C-DE.AЯ46.B.00378	27.01.12	26.01.17	Словения
MFQ3533	CNHR18	C-DE.AЯ46.B.00378	27.01.12	26.01.17	Словения
MFQ3540	CNHR18	C-DE.AЯ46.B.00378	27.01.12	26.01.17	Словения
MFQ3550	CNHR18	C-DE.AЯ46.B.00378	27.01.12	26.01.17	Словения
MFQ3555	CNHR18	C-DE.AЯ46.B.00378	27.01.12	26.01.17	Словения
MFQ3560	CNHR18	C-DE.AЯ46.B.00378	27.01.12	26.01.17	Словения
MFQ3580	CNHR18	C-DE.AЯ46.B.00378	27.01.12	26.01.17	Словения
MFQ4020	CNHR22	C-DE.AЯ46.B.00378	27.01.12	26.01.17	Словения
MFQ4070	CNHR22	C-DE.AЯ46.B.00378	27.01.12	26.01.17	Словения
MFQ4080	CNHR22	C-DE.AЯ46.B.00378	27.01.12	26.01.17	Словения
MMB1001	CNSM03ST	DE.AЯ46.B03924	29.11.11	28.11.14	Турция
MMB2001	CNSM03EV	DE.AЯ46.B03924	29.11.11	28.11.14	Турция
MMR0801	CNCM13ST1	DE.AЯ46.B03893	23.11.11	22.11.14	Словения
MMR08A1	CNCM13ST1	DE.AЯ46.B03893	23.11.11	22.11.14	Словения

Модель	Апробационный тип	Сертификат соответствия			Страна-изготовитель
		Регистрационный номер	Дата выдачи	Действует до	
Миксеры, блендеры					
MMR1501	CNCM13ST2	DE.AЯ46.B03893	23.11.11	22.11.14	Словения
MMR15A1	CNCM13ST2	DE.AЯ46.B03893	23.11.11	22.11.14	Словения
MSM6150	CNHR8	C-DE.AЯ46.B.00377	26.01.12	25.01.17	Словения
MSM6250	CNHR8	C-DE.AЯ46.B.00377	26.01.12	25.01.17	Словения
MSM6252	CNHR8	C-DE.AЯ46.B.00377	26.01.12	25.01.17	Словения
MSM6253	CNHR8	C-DE.AЯ46.B.00377	26.01.12	25.01.17	Словения
MSM6260	CNHR8	C-DE.AЯ46.B.00377	26.01.12	25.01.17	Словения
MSM6270	CNHR8	C-DE.AЯ46.B.00377	26.01.12	25.01.17	Словения
MSM6280	CNHR9EV	C-DE.AЯ46.B.00377	26.01.12	25.01.17	Словения
MSM6300	CNHR9EV	C-DE.AЯ46.B.00377	26.01.12	25.01.17	Словения
MSM6600	CNHR9EV	C-DE.AЯ46.B.00377	26.01.12	25.01.17	Словения
MSM66050RU	CNHR25	C-DE.AЯ46.B.00552	12.05.12	11.05.17	Словения
MSM66130	CNHR25	C-DE.AЯ46.B.00552	12.05.12	11.05.17	Словения
MSM66150RU	CNHR25	C-DE.AЯ46.B.00552	12.05.12	11.05.17	Словения
MSM6700	CNHR9EV	C-DE.AЯ46.B.00377	26.01.12	25.01.17	Словения
MSM67140RU	CNHR25	C-DE.AЯ46.B.00552	12.05.12	11.05.17	Словения
MSM67160RU	CNHR25	C-DE.AЯ46.B.00552	12.05.12	11.05.17	Словения
MSM67170	CNHR26	C-DE.AЯ46.B.00552	12.05.12	11.05.17	Словения
MSM67PE	CNHR13	C-DE.AЯ46.B.00377	26.01.12	25.01.17	Словения
MSM67SPORT	CNHR26	C-DE.AЯ46.B.00552	12.05.12	11.05.17	Словения
MSM6A50	CNHR10	C-DE.AЯ46.B.00377	26.01.12	25.01.17	Словения
MSM6B100	CNHR11	C-DE.AЯ46.B.00377	26.01.12	25.01.17	Словения
MSM6B150	CNHR11	C-DE.AЯ46.B.00377	26.01.12	25.01.17	Словения
MSM6B250	CNHR11	C-DE.AЯ46.B.00377	26.01.12	25.01.17	Словения
MSM6B300	CNHR12	C-DE.AЯ46.B.00377	26.01.12	25.01.17	Словения
MSM6B500	CNHR12	C-DE.AЯ46.B.00377	26.01.12	25.01.17	Словения
MSM6B700	CNHR12	C-DE.AЯ46.B.00377	26.01.12	25.01.17	Словения
MSM7400	CNHR21	C-DE.AЯ46.B.00377	26.01.12	25.01.17	Словения
MSM7500	CNHR20	C-DE.AЯ46.B.00377	26.01.12	25.01.17	Словения
MSM76PRO	CNHR21	C-DE.AЯ46.B.00377	26.01.12	25.01.17	Словения
MSM7700	CNHR21	C-DE.AЯ46.B.00377	26.01.12	25.01.17	Словения
MSM7800	CNHR23	C-DE.AЯ46.B.00377	26.01.17	25.01.17	Словения
Кухонные комбайны					
MCM2050	CNCM11ST	C-DE.AЯ46.B.00718	27.06.12	26.06.17	Словения
MCM2054	CNCM11ST	C-DE.AЯ46.B.00718	27.06.12	26.06.17	Словения
MCM2150	CNCM11ST1	C-DE.AЯ46.B.00718	27.06.12	26.06.17	Словения
MCM4000	CNCM20	C-DE.AЯ46.B.00718	27.06.12	26.06.17	Словения
MCM4100	CNCM20	C-DE.AЯ46.B.00718	27.06.12	26.06.17	Словения
MCM4200	CNCM21	C-DE.AЯ46.B.00718	27.06.12	26.06.17	Словения
MCM5514	CNCM56	DE.AЯ46.B09372	27.10.10	26.10.13	Словения
MCM5525	CNCM56	DE.AЯ46.B09372	27.10.10	26.10.13	Словения
MCM5529RU	CNCM56	DE.AЯ46.B09372	27.10.10	26.10.13	Словения
MCM5530	CNCM57	DE.AЯ46.B09372	27.10.10	26.10.13	Словения
MCM5540	CNCM57	DE.AЯ46.B09372	27.10.10	26.10.13	Словения
MCM62020	CNCM30	C-DE.AЯ46.B.00808	02.08.12	01.08.17	Словения
MCM64051	CNCM30	C-DE.AЯ46.B.00808	02.08.12	01.08.17	Словения
MCM68840	CNCM30	C-DE.AЯ46.B.00808	02.08.12	01.08.17	Словения
MCM68885	CNCM30	C-DE.AЯ46.B.00808	02.08.12	01.08.17	Словения
MUM4406	CNUM5ST	DE.AЯ46.B09372	27.10.10	26.10.13	Словения
MUM4855	CNUM5ST	DE.AЯ46.B09372	27.10.10	26.10.13	Словения
MUM4856EU	CNUM5ST	DE.AЯ46.B09372	27.10.10	26.10.13	Словения
MUM52131	CNUM50	DE.AЯ46.B09372	27.10.10	26.10.13	Словения
MUM54240	CNUM51	DE.AЯ46.B09372	27.10.10	26.10.13	Словения
MUM54251	CNUM51	DE.AЯ46.B09372	27.10.10	26.10.13	Словения
MUM56340	CNUM51	DE.AЯ46.B09372	27.10.10	26.10.13	Словения
MUM8400	CNCM11ST1	C-DE.AЯ46.B.00718	27.06.12	26.06.17	Словения
MUM84MP1	CNCM11ST1	C-DE.AЯ46.B.00718	27.06.12	26.06.17	Словения
MUM86R1	CNCM11ST1	C-DE.AЯ46.B.00718	27.06.12	26.06.17	Словения
Кофемолки					
MKM6000	KM13	C-DE.AЯ46.B.00733	03.07.12	02.07.17	Словения
MKM6003	KM13	C-DE.AЯ46.B.00733	03.07.12	02.07.17	Словения

Kundendienst – Customer Service

DE Deutschland, Germany

BSH Hausgeräte Service GmbH
Zentralwerkstatt
für kleine Hausgeräte
Trautskirchener Strasse 6 – 8
90431 Nürnberg

Online Auftragsstatus, Filterbeutel-
Konfigurator und viele weitere
Infos unter: www.bosch-home.de

Reparaturservice*
(Mo-Fr: 8.00-18.00 erreichbar)
Tel.: 01801 33 53 03
mailto:cp-servicecenter@
bshg.com

Ersatzteilbestellung*
(365 Tage rund um die Uhr erreichbar)
Tel.: 01801 33 53 04
Fax: 01801 33 53 08
mailto:spareparts@bshg.com
*) 3,9 Ct./Min. aus dem Festnetz,
Mobilfunk max. 0,42 €/Min.

AE United Arab Emirates,

المملكة العربية الإمارات
BSH Home Appliances FZE
Round About 13,
Plot Nr MO-0532A
Jebel Ali Free Zone – Dubai
Tel.: 04 881 4401
mailto:service.uae@bshg.com
www.bosch-home.com/ae

AL Republika e Shqiperise, Albania

AERTECH SH.P.K.
Rr. Sami Frasheri
Pallati i Aviacionit te vjetar
Shkalla 1, Hyrja 2
Tirana
Tel.: 067 337 4106
Fax: 071 733 222
mailto:volina@ovi.com

AT Österreich, Austria

BSH Hausgeräte
Gesellschaft mbH
Werkskundendienst
für Hausgeräte
Quellenstrasse 2
1100 Wien
Tel.: 0810 550 511*
Fax: 01 605 75 51 212
mailto:vie-stoerungsannahme@
bshg.com

Hotline für Espresso-Geräte:
Tel.: 0810 700 400*
www.bosch-home.at

*innerhalb Österreichs zum Regionaltarif

AU Australia

BSH Home Appliances Pty. Ltd.
7-9 Arco Lane
HEATHERTON, Victoria 3202
Tel.: 1300 368 339
mailto:bshau-as@bshg.com
www.bosch-home.com.au

BA Bosna i Hercegovina, Bosnia-Herzegovina

"HIGH" d.o.o.
Gradačacka 29b
71000 Sarajewo
Info-Line: 061 100 905
Fax: 033 213 513
mailto:delicnanda@hotmail.com

BE Belgique, België, Belgium

BSH Home Appliances S.A.
Avenue du Laerbeek 74
Laarbeeklaan 74
1090 Bruxelles – Brussel
Tel.: 070 222 141
Fax: 024 757 291
mailto:bru-repairs@bshg.com
www.bosch-home.be

BG Bulgaria

BSH Domakinski Uredi
Bulgaria EOOD
115K Tsarigradsko Chausse Blvd.
European Trade Center Building,
5th floor
1784 Sofia
Tel.: 02 892 90 47
Fax: 02 878 79 72
mailto:informacia.servis-bg@
bshg.com
www.bosch.home.bg

BH Bahrain, مملكة البحرين

Khalaifat Est.
P.O.BOX 5111
Manama
Tel.: 01 759 2233
mailto:service@khalaifat.com

BY Belarus, Беларусь

ООО "БСХ Бытовая техника"
тел.: 495 737 2961
mailto:mok-kdhl@bshg.com

CH Schweiz, Suisse, Svizzera, Switzerland

BSH Hausgeräte AG
Werkskundendienst für
Hausgeräte
Fahrdweidstrasse 80
8954 Geroldswil
mailto:ch-info.hausgeraete@
bshg.com

Service Tel.: 0848 840 040
Service Fax: 0848 840 041
mailto:ch-reparatur@bshg.com
Ersatzteile Tel.: 0848 880 080
Ersatzteile Fax: 0848 880 081
mailto:ch-ersatzteil@bshg.com
www.bosch-home.com/ch

CY Cyprus, Κύπρος

BSH Ikiakes Syskeves-Service
39, Arh. Makaaniou III Str,
2407 Egomi/Nikosia (Lefkosia)
Tel.: 77 77 807
Fax: 022 658 128
mailto:bsh.service.cyprus@
cytanet.com.cy

CZ Česká Republika, Czech Republic

BSH domácí spotřebiče s.r.o.
Firemní servis domácích
spotřebičů
Pekařská 10b
155 00 Praha 5
Tel.: 0251 095 546
Fax: 0251 095 549
www.bosch-home.com/cz

DK Danmark, Denmark

BSH Hvidevarer A/S
Telegrafvej 4
2750 Ballerup
Tel.: 44 89 89 85
Fax: 44 89 89 86
mailto:BSH-Service.dk@
BSHG.com
www.bosch-home.dk

EE Eesti, Estonia

SIMSON OÜ
Raua 55
10152 Tallinn
Tel.: 0627 8730
Fax: 0627 8733
mailto:teenindus@simson.ee

ES España, Spain

BSH Electrodomésticos
España S.A.
Servicio Oficial del Fabricante
Parque Empresarial PLAZA,
C/ Manfredonia, 6
50197 Zaragoza
Tel.: 902 245 255
Fax: 976 578 425
mailto:CAU-Bosch@bshg.com
www.bosch-home.es

FI Suomi, Finland

BSH Kodinkoneet Oy
Itälahdenkatu 18 A, PL 123
00201 Helsinki
Tel.: 0207 510 700
Fax: 0207 510 780
mailto:Bosch-Service-FI@bshg.com
www.bosch-home.fi
Lankapuhelimesta 8,28 snt/puhelu
+ 7 snt/min (alv 23%)
Matkapuhelimesta 8,28 snt/puhelu
+ 17 snt/min (alv 23%)

FR France

BSH Electroménager S.A.S.
50 rue Ardoin – BP 47
93401 SAINT-OUEN cedex
Service interventions à domicile:
01 40 10 11 00
Service Consommateurs:
0 892 698 010 (0,34 € TTC/mn)
mailto:soa-bosch-conso@bshg.com
Service Pièces Détachées et
Accessoires:
0 892 698 009 (0,34 € TTC/mn)
www.bosch-home.fr

GB Great Britain

BSH Home Appliances Ltd.
Grand Union House
Old Wolverton Road
Wolverton
Milton Keynes MK12 5PT
To arrange an engineer visit, to
order spare parts and accessories
or for product advice please visit
www.bosch-home.co.uk
or call
Tel.: 0844 892 8979*

*Calls from a BT landline will be charged at
up to 3 pence per minute. A call set-up fee
of up to 6 pence may apply.

GR Greece, Ελλάς

BSH Ikiakes Siskeves A.B.E.
Central Branch Service
17 km E.O. Athinon-Lamias &
Potamou 20
14564 Kifisia
Πανελληνίο τηλέφωνο: 181 82
(αστική χρέωση)
www.bosch-home.gr

HK Hong Kong, 香港

BSH Home Appliances Limited
Unit 1 & 2, 3rd Floor
North Block, Skyway House
3 Sham Mong Road
Tai Kok Tsui, Kowloon
Hong Kong
Tel.: 2565 6151
Fax: 2565 6681
mailto:bosch.hk.service@bshg.com
www.bosch-home.cn

HR Hrvatska, Croatia

BSH kućni uređaji d.o.o.
Kneza Branimira 22
10000 Zagreb
Tel.: 01 640 36 09
Fax: 01 640 36 03
mailto:informacije.servis-hr@
bshg.com
www.bosch-home.com/hr

HU Magyarország, Hungary

BSH Háztartási Készülék
Kereskedelmi Kft.
Háztartási gépek márkaszervize
Királyhágó tér 8-9
1126 Budapest
Hibabejelentés
Tel.: 01 489 5461
Fax: 01 201 8786
mailto:hibabejelentes@bsh.hu
Alkatrészrendelés
Tel.: 01 489 5463
Fax: 01 201 8786
mailto:alkatreszrendeles@bsh.hu
www.bosch-home.com/hu

IE Republic of Ireland

BSH Home Appliances Ltd.
Unit F4, Ballymount Drive
Ballymount Industrial Estate
Walkinstown
Dublin 12
Service Requests,
Spares and Accessories
Tel.: 01450 2655
Fax: 01450 2520
www.bosch-home.co.uk

IL Israel, ישראל

C/S/B Home Appliance Ltd.
Ulief Building
2, Hamelacha St.
Industrial Park North
71293 Lod
Tel.: 08 9777 222
Fax: 08 9777 245
mailto:csb-serv@zahav.net.il
www.bosch-home.co.il

IN India, Bhārat, भारत

BSH Customer Service Front Office
Shop No.4, Everest Grande,
Opp. Shanti Nagar Bus Stop,
Mahakali Caves Road, Andheri East
Mumbai 400093

IS Iceland

Smith & Norland hf.
Noatuni 4
105 Reykjavik
Tel.: 0520 3000
Fax: 0520 3011
www.sminor.is

IT Italia, Italy

BSH Elettrodomestici S.p.A.
Via. M. Nizzoli 1
20147 Milano (MI)
Numero verde 800 829 120
mailto:info@bosch-elettrodomestici.it
www.bosch-home.com/it

KZ Kazakhstan, Қазақстан

IP "Batkayev Ildus A."
B. Momyshev-uly Str.7
Chymkent 160018
Tel./Fax: 0252 31 00 06
mailto:evrika_kz@mail.ru

LB Lebanon, لبنان

Teheni, Hana & Co.
Boulevard Dora 4043 Beyrouth
P.O. Box 90449
Jdeideh 1202 2040
Tel.: 01 255 211
mailto:Info@Teheni-Hana.com

LT Lietuva, Lithuania

Senuku prekybos centras UAB
Jonavos g. 62
44192 Kaunas
Tel.: 0372 12146
Fax: 0372 12165
www.senukai.lt

LU Luxembourg

BSH électroménagers S.A.
13-15 ZI Breedeweues
1259 Senningerberg
Tel.: 26349 300
Fax: 26349 315
mailto:lux-service.electromenager@
bshg.com
www.bosch-home.lu

LV Latvija, Latvia

General Serviss Limited
Bullu street 70c
1067 Riga
Tel.: 07 42 41 37
mailto:bt@olimpeks.lv

Elkor Serviss
Brivibas gatve 201
1039 Riga
Tel.: 067 0705 20; -36
Fax: 067 0705 24
mailto:domoservice@elkor.lv
www.serviscentrs.lv

MD Moldova

S.R.L. "Rialto-Studio"
ул. Щусева 98
2012 Кишинев
тел./факс: 022 23 81 80
mailto:bosch-md@mail.ru

ME Crna Gora, Montenegro

Elektronika komerc
Ul. Slobode 17
84000 Bijelo Polje
Tel./Fax: 050 432 575
Mobil: 069 324 812
mailto:ekobosch.servis@
t-com.me

MK Macedonia, Македонија

GORENEC
Jane Sandanski 69 lok.3
1000 Skopje
Tel.: 022 454 600
Mobil: 070 697 463
mailto:gorenece@yahoo.com

MT Malta

Oxford House Ltd.
Notabile Road
Mriehel BKR 14
Tel.: 021 442 334
Fax: 021 488 656
www.oxfordhouse.com.mt

MV Raajjeyge Jumhooriyyaa, Maldives

Lintel Investments
Ma. Maadheli, Majeedhee Magu Malé
Tel.: 0331 0742
mailto:mohamed.zuhuree@intel.com.mv

NL Nederland, Netherlands

BSH Huishoudapparaten B.V.
Taurusavenue 36
2132 LS Hoofddorp
Storingsmelding:
Tel.: 088 424 4010
Fax: 088 424 4845
mailto:bosch-contactcenter@bshg.com
Onderdelenverkoop:
Tel.: 088 424 4010
Fax: 088 424 4801
mailto:bosch-onderdelen@bshg.com
www.bosch-home.nl

NO Norge, Norway

BSH Husholdningsapparater A/S
Grensesvingen 9
0661 Oslo
Tel.: 22 66 06 00
Fax: 22 66 05 50
mailto:Bosch-Service-NO@bshg.com
www.bosch-home.no

NZ New Zealand

BSH Home Appliances Ltd.
Unit F 2, 4 Orbit Drive
Mairangi Bay
Auckland 0632
Tel.: 09 477 0492
Fax: 09 477 2647
mailto:bshnz-cs@bshg.com
www.bosch-home.co.nz

PL Polska, Poland

BSH Sprzęt Gospodarstwa
Domowego sp. z o.o.
Al. Jerozolimskie 183
02-222 Warszawa
Centrala Serwisu
Tel.: 801 191 534
Fax: 022 572 7709
mailto:Serwis.Fabryczny@bshg.com
www.bosch-home.pl

PT Portugal

BSHP Electrodomésticos Lda.
Rua Alto do Montijo, nº 15
2790-012 Carnaxide
Tel.: 707 500 545
Fax: 214 250 701
mailto:bosch.electrodomesticos.pt@bshg.com
www.bosch-home.pt

RO România, Romania

BSH Electrocasnice srl.
Sos. Bucuresti-Ploiesti,
nr. 19-21, sect.1
13682 Bucuresti
Tel.: 021 203 9748
Fax: 021 203 9733
mailto:service.romania@bshg.com
www.bosch-home.ro

RU Russia, Россия

ООО "БСХ Бытовая техника"
Сервис от производителя
Малая Калужская 19/1
119071 Москва
тел.: 495 737 2961
mailto:mok-kdhl@bshg.com
www.bosch-home.com

SA Kingdom Saudi Arabia, السعودية العربية المملكة

BSH Home Appliances
Saudi Arabia L.L.C.
Bin Hamran Commercial Centr.
6th Floor 603B
Jeddah 21481
Tel.: 800 124 1247
mailto:service.ksa@bshg.com
www.bosch-home.com/sa

SE Sverige, Sweden

BSH Hushållsapparater AB
Landsvägen 32
169 29 Solna
Tel.: 0771 11 22 77
mailto:Bosch-Service-SE@bshg.com
www.bosch-home.se

SG Singapore, 新加坡

BSH Home Appliances Pte. Ltd.
37 Jalan Pemimpin
Union Industrial Building
Block A, #01-03
577177 Singapore
Tel.: 6751 5000
Fax: 6751 5005
mailto:bshsgp.service@bshg.com
www.bosch-home.com.sg

SI Slovenija, Slovenia

BSH Hišni aparati d.o.o.
Litostrajska 48
1000 Ljubljana
Tel.: 01 583 07 01
Fax: 01 583 08 89
mailto:informacije.servis@bshg.com
www.bosch-home.com/si

SK Slovensko, Slovakia

BSH domácí spotřebiče s.r.o.
Organizačná zložka Bratislava
Galvaniho 17/C
821 04 Bratislava
Tel.: 02 44 45 20 41
mailto:opravy@bshg.com
www.bosch-home.com/sk

TR Türkiye, Turkey

BSH Ev Aletleri Sanayi ve Ticaret A.S.
Fatih Sultan Mehmet Mahallesi
Balkan Caddesi No: 51
34771 Ümraniye, Istanbul
Tel.: 0 216 444 6333
Fax: 0 216 528 9188
mailto:careline.turkey@bshg.com
www.bosch-home.com/tr

TW Taiwan, 台灣

Achelis Taiwan Co. Ltd.
4th floor, No. 112 Sec 1
Chung Hsiao E Road
Taipei ROC 100
Tel.: 02 2321 6222
mailto:Bosch@achelis.com.tw

UA Ukraine, Україна

ТОВ "БСХ Побутова Техніка"
тел.: 044 490 2095
www.bosch-home.com.ua

XK Kosovo

NTP GAMA
Rruga Mag Prishtine-Ferizaj
70000 Ferizaj
Tel.: 0290 321 434
Tel.: 00377 44 172 309
mailto:a_service@gama-electronics.com

XS Srbija, Serbia

BSH Kućni aparati d.o.o.
Milutina Milankovića 11^a
11070 Novi Beograd
Tel.: 011 205 23 97
Fax: 011 205 23 89
mailto:informacije.servis-sr@bshg.com
www.bosch-home.rs

ZA South Africa

BSH Home Appliances (Pty) Ltd.
15th Road Randjespark
Private Bag X36, Randjespark
1685 Midrand – Johannesburg
Tel.: 086 002 6724
Fax: 086 617 1780
mailto:applianceserviceza@bshg.com
www.bosch-home.com/za

Garantiebedingungen DEUTSCHLAND (DE)

Die nachstehenden Bedingungen, die Voraussetzungen und Umfang unserer Garantieleistung beschreiben, lassen die Gewährleistungsverpflichtungen des Verkäufers aus dem Kaufvertrag mit dem Endabnehmer unberührt.

Für dieses Gerät leisten wir Garantie gemäß nachstehenden Bedingungen:

1. Wir beheben unentgeltlich nach Maßgabe der folgenden Bedingungen (Nr. 2 - 6) Mängel am Gerät, die nachweislich auf einem Material- und/ oder Herstellungsfehler beruhen, wenn sie uns unverzüglich nach Feststellung und innerhalb von 24 Monaten nach Lieferung an den Erstendabnehmer gemeldet werden. Zeigt sich der Mangel innerhalb von 6 Monaten ab Lieferung, wird vermutet, dass es sich um einen Material- oder Herstellungsfehler handelt.

2. Die Garantie erstreckt sich nicht auf leicht zerbrechliche Teile wie z.B. Glas oder Kunststoff bzw. Glühlampen.

Eine Garantiepflicht wird nicht ausgelöst durch geringfügige Abweichungen von der Soll-Beschaffenheit, die für Wert und Gebrauchstauglichkeit des Gerätes unerheblich sind, oder durch Schäden aus chemischen und elektrochemischen Einwirkungen von Wasser, sowie allgemein aus anomalen Umweltbedingungen oder sachfremden Betriebsbedingungen oder wenn das Gerät sonst mit ungeeigneten Stoffen in Berührung gekommen ist. Ebenso kann keine Garantie übernommen werden, wenn die Mängel am Gerät auf Transportschäden, die nicht von uns zu vertreten sind, nicht fachgerechte Installation und Montage, Fehlgebrauch, eine nicht haushaltsübliche Nutzung, mangelnde Pflege oder Nichtbeachtung von Bedienungs- oder Montagehinweisen zurückzuführen sind.

Der Garantieanspruch erlischt, wenn Reparaturen oder Eingriffe von Personen vorgenommen werden, die hierzu von uns nicht ermächtigt sind, oder wenn unsere Geräte mit Ersatzteilen, Ergänzungs- oder Zubehörteilen versehen werden, die keine Originalteile sind und dadurch ein Defekt verursacht wird.

3. Die Garantieleistung erfolgt in der Weise, dass mangelhafte Teile nach unserer Wahl unentgeltlich instandgesetzt oder durch einwandfreie Teile ersetzt werden.

Geräte, die zumutbar (z.B. im PKW) transportiert werden können, und für die unter Bezugnahme auf diese Garantie eine Garantieleistung beansprucht wird, sind unserer nächstgelegenen Kundendienststelle oder unserem Vertragskundendienst zu übergeben oder zuzusenden. Instandsetzungen am Aufstellungsort können nur für stationär betriebene (feststehende) Geräte verlangt werden.

Es ist jeweils der Kaufbeleg mit Kauf- und/oder Lieferdatum vorzulegen. Ersetzte Teile gehen in unser Eigentum über.

4. Sofern die Nachbesserung von uns abgelehnt wird oder fehlschlägt, wird innerhalb der oben genannten Garantiezeit auf Wunsch des Endabnehmers kostenfrei gleichwertiger Ersatz geliefert.

5. Garantieleistungen bewirken weder eine Verlängerung der Garantiefrist, noch setzen sie eine neue Garantiefrist in Lauf. Die Garantiefrist für eingebaute Ersatzteile endet mit der Garantiefrist für das ganze Gerät.

6. Weitergehende oder andere Ansprüche, insbesondere solche auf Ersatz außerhalb des Gerätes entstandener Schäden sind - soweit eine Haftung nicht zwingend gesetzlich angeordnet ist - ausgeschlossen.

Diese Garantiebedingungen gelten für in Deutschland gekaufte Geräte. Werden Geräte ins Ausland verbracht, die die technischen Voraussetzungen (z.B. Spannung, Frequenz, Gasarten, etc.) für das entsprechende Land aufweisen und die für die jeweiligen Klima- und Umweltbedingungen geeignet sind, gelten diese Garantiebedingungen auch, soweit wir in dem entsprechenden Land ein Kundendienstnetz haben. Für im Ausland gekaufte Geräte gelten die von unserer jeweils zuständigen Landesvertretung herausgegebenen Garantiebedingungen. Diese können Sie über Ihren Fachhändler, bei dem Sie das Gerät gekauft haben, oder direkt bei unserer Landesvertretung anfordern.

Beachten Sie unser weiteres Kundendienst-Angebot:

Auch nach Ablauf der Garantie stehen Ihnen unser Werkskundendienst und unsere Servicepartner zur Verfügung.

Robert Bosch Hausgeräte GmbH
Carl-Wery-Str. 34 / 81739 München // Germany

Für Produktinformationen sowie Anwendungs- und Bedienungsfragen aus Deutschland:

Bosch-Infoteam

(Mo-Fr: 8.00-18.00 Uhr erreichbar)

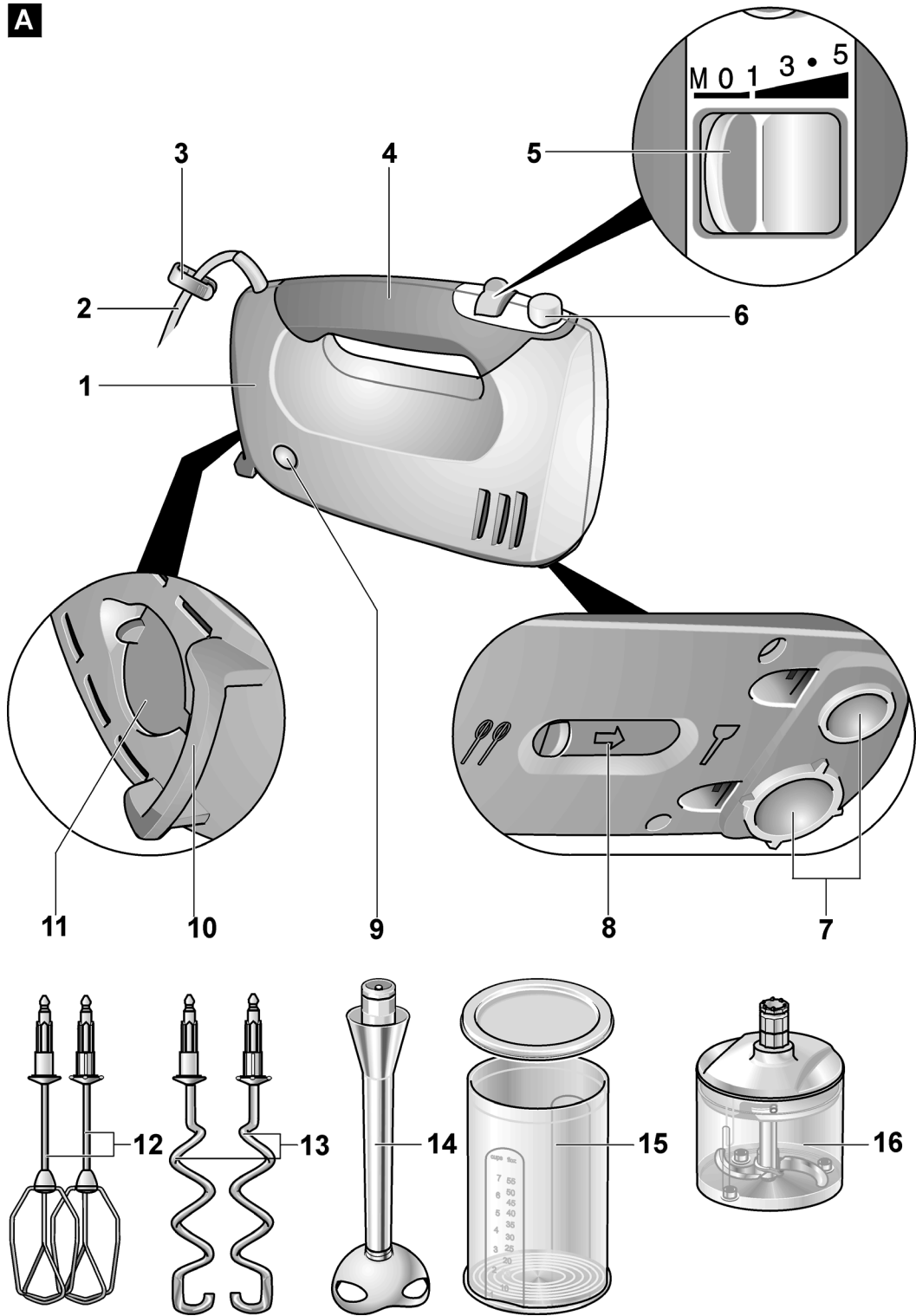
Tel.: 01805 267242* oder unter

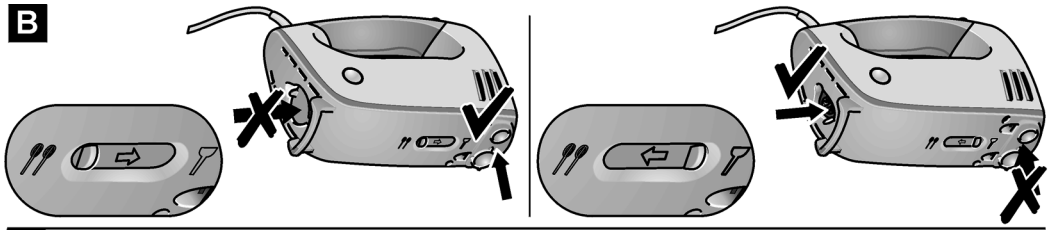
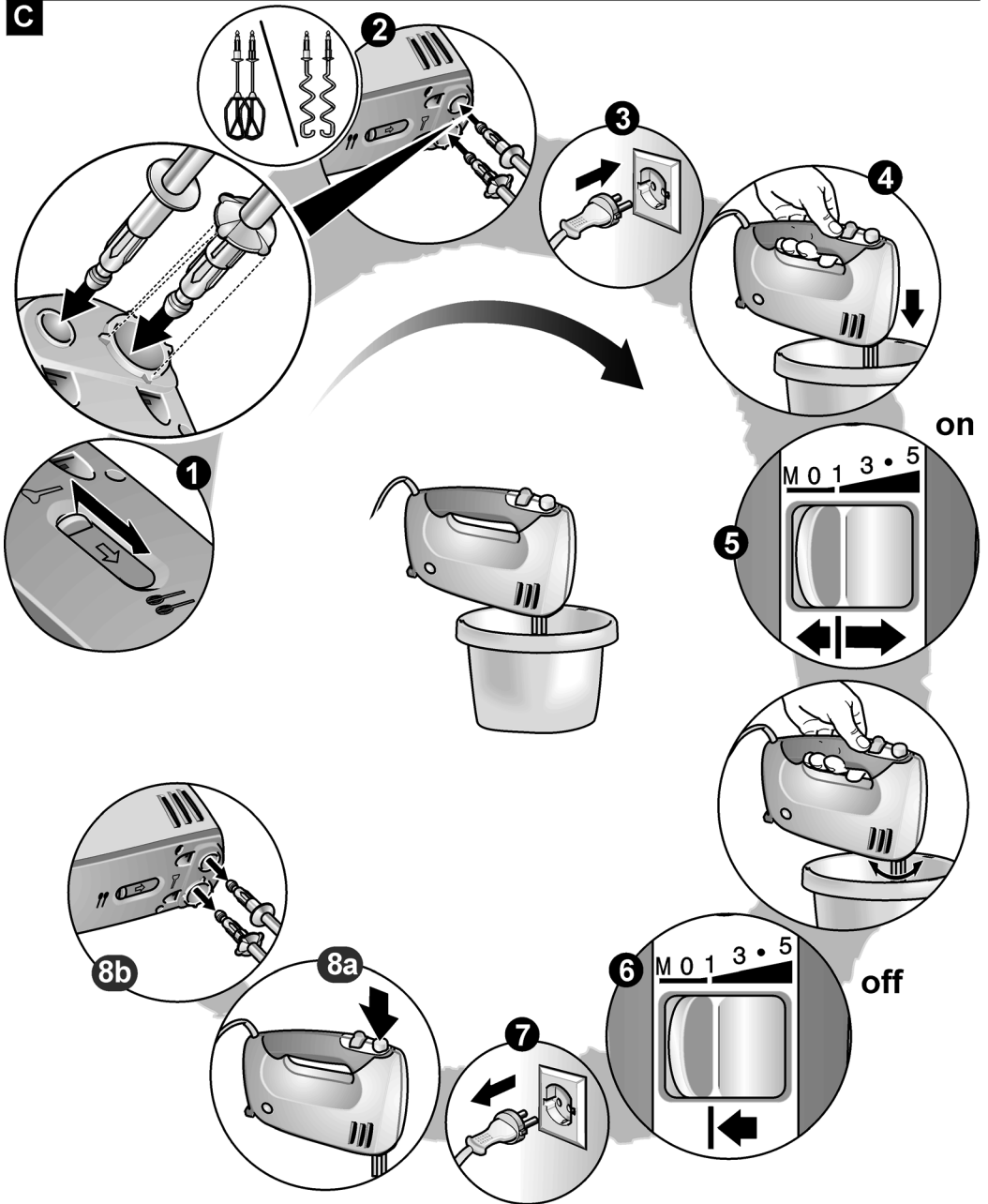
bosch-infoteam@bshg.com

*) 0,14 €/Min. aus dem Festnetz,

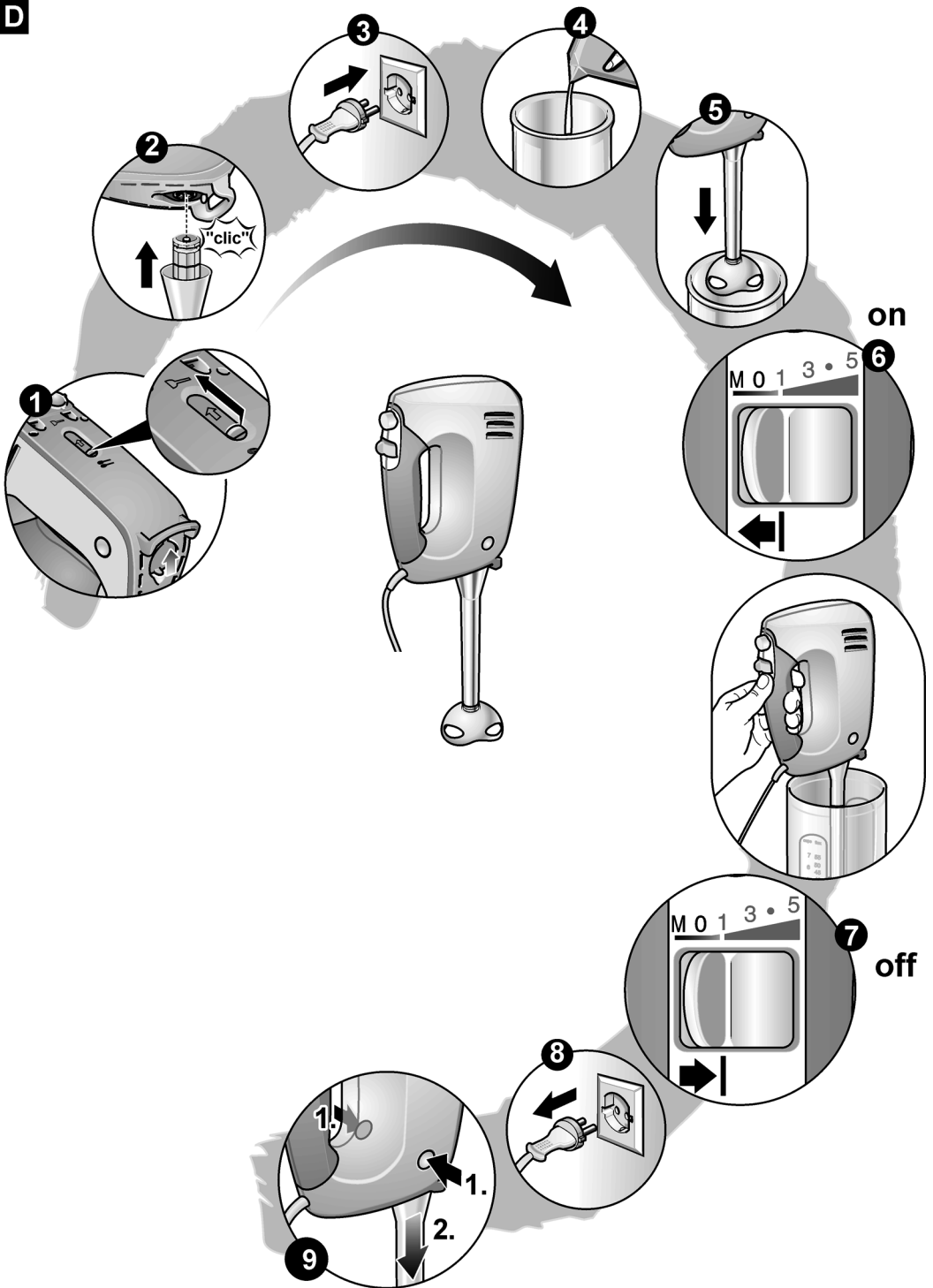
Mobilfunk max. 0,42 €/Min.

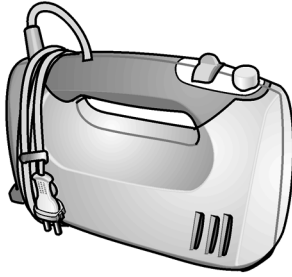
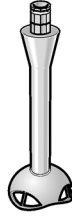
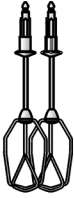
Nur für Deutschland gültig!

A

B**C**

D



E**F**

MFQ36GOLD

X**X****X****X**