

Din nya torktumlare

Grattis – du har valt en modern hushållsmaskin av hög kvalitet från Siemens.
Kondensumlaren utmärker sig för att vara energisnål. Alla torktumlare är noggrant funktionsprovade och lämnar fabriken felfria. Vår kundtjänst hjälper dig gärna om du har frågor.

Återvinning
Släng förpackningen i återvinningen.
Den här apparaten uppfyller det europeiska direktivet 2002/96/EG gällande elektriskt och elektroniskt avfall (waste electrical and electronic equipment – WEEE).
Direktivet anger hur uttjänta maskiner omhändertas och återvinns inom EU.

Ytterligare information om våra produkter, tillbehör, reservdelar och service hittar du på: www.siemens-home.com

Innehåll

	Sidan
■ Förberedelser	2
■ Ställa in program	2
■ Torktumba	3/4
■ Tvättanvisningar	5
■ Finjustering av torkresultatet	5/6
■ Skötsel och rengöring	6
■ Programöversikt	7
■ Installation	8
■ Frostskydd / Transport	8
■ Tekniska data	9
■ Tillval	9
■ Vad gör jag när ... / Kundtjänst	10
■ Säkerhetsanvisningar	11

Avsedd användning

- Enbart för hushållsbruk.
- Endast avsedd för att torka vattentvättade textilier.

⚠ *Lämna aldrig barn utan uppsikt vid torktumlaren! Håll husdjuren borta från torktumlaren!*
Torktumlaren får användas av barn från 8 år, personer med nedsatt fysisk, sensorisk eller psykisk kapacitet och av personer med bristande erfarenhet och kunskap endast om de står under uppsikt eller undervisas av en ansvarig person.

Förberedelser

Installation, se sidan 8

⚠ Använd inte torktumlaren om den är trasig!
Kontakta service!

⚠ Du måste vara torr om händerna!
Ta bara i kontakten, dra inte i sladden!

Sortera tvätten och lägg den i maskinen

Töm fickorna.
Se till så att tändare och liknande inte följer med!
Trumman ska vara tom när du lägger i ny tvätt!
Se Programöversikt på sidan 7.
Se även separat bruksanvisning, "Yllekorg" (beroende på modell)

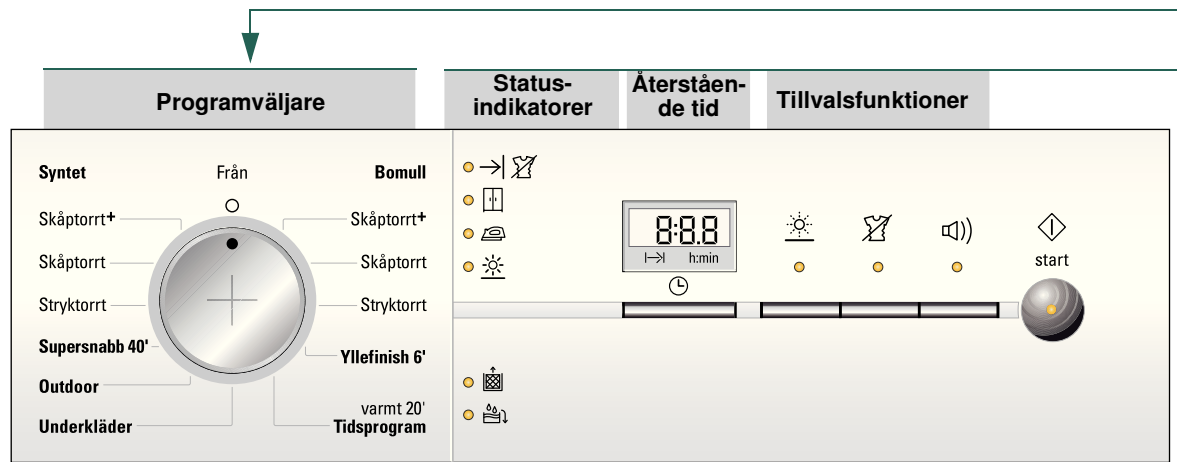
Kontrollera torktumlaren

Sätta i kontakten

Välja och ställa in program

Välja torkprogram...

...och tillval



i Knapparna är känsliga, en lätt tryckning räcker!

Välj knappen **start**

⚠ Använd inte torktumlaren utan luddfilter!

1
2
3



Torkning

Torktumling

Tömma kondensvattnet

Töm behållaren **efter** varje torkning!
1. Dra ut kondensvattenbehållaren och håll den vågrätt.
2. Håll ut kondensvattnet.
3. Skjut alltid in behållaren tills den snäpper fast.
När indikatorlampan **☀** (Behållare) blinkar → *Vad gör jag när..., sidan 10.*

Rengöra luddfiltret

Rengör luddfiltret **efter** varje torkcykel!
1. Öppna luckan. Ta bort ludd från luckan och det kringliggande området.
2. Dra ut och öppna luddfiltret.
3. Ta bort luddet (rengör filtret med handen).
Är luddfiltret riktigt smutsigt eller igensatt, spola av med varmvatten, torka av ordentligt!
4. Stäng luddfiltret och sätt tillbaka det.

Slå av torktumlaren

Ställ programväljaren på **Från**.
Lämna inte tvätten i torktumlaren!

Ta ut tvätten

Den automatiska skrynkelskyddsfunktionen snurrar trumman med bestämda tidsintervall. Tvätten håller sig luftig och fluffig i en timme (två timmar om du valt tillvalsfunktionen **☀** (Skrynkelskydd) - beroende på modell).

Programmet är klart så snart som lampan lyser.

Avbryta program Fylla på eller ta ut tvätt.

i Det går att avbryta torkcykeln ett slag så att du kan lägga i mer eller ta ut tvättgods, men du måste fortsätta och avsluta programmet efteråt!
⚠ Slå aldrig av torktumlaren innan torkcykeln är klar!
Trumman och luckan kan vara heta!
1. Öppna luckan, torkningen avbryts.
2. Lägg i eller ta ut tvättgods och stäng luckan.
3. Välj program och tillvalsfunktioner igen vid behov.
4. Välj knappen **start**.

Tvättanvisningar ...

Tvättråd
Följ tillverkarens tvättråd!
☑ Torktumling i normal temperatur.
☑ Torktumling i låg temperatur → tryck på knappen **☀** (Skonsamt).
☑ Går inte att torktumla.

⚠ Följ alltid säkerhetsanvisningarna på sidan 11!
Följande textilier går t.ex. inte att torktumla:
– Lufttåta textilier (t.ex. galon).
– Ömtåliga tyger (siden, syntetiska gardiner) → tvätten blir skrynklig!
– Droppande blöt tvätt → stor energiförbrukning!
– Oljigt tvättgods.

i **Torktumlingstips**
– Torkresultatet blir jämnast om du sorterar tvättgodset efter tygsort och torkprogram.
– Små plagg (t.ex. babysockor) ska alltid torktumlas med större plagg (t.ex. handdukar).
– Stäng blixtlås, hyskor och hakar, knyt igen örngott och påslakan. Knýt skärp och band till förkläden osv..
– Låt inte syntettvätt bli snustorr → risk att det blir skrynkligt!
Häng tvätten och låt den eftertorka.
– Torka inte ylletyger i torktumlaren, använd den bara för att fräscha upp dem → *sidan 7, programmet Yllefinish 6' (beroende på modell).*
– Stryk inte tvätten direkt efter torktumling, utan lägg ihop den ett slag → då fördelar sig restfuktigheten jämnt i tvättgodset.
– Torkresultatet beror på vilken typ av vatten som används vid tvättningen. → *Finjustering av torkresultatet → sidan 5/6.*
– Stickade textilier (t.ex. T-tröjor, triånderkläder) krymper ofta vid den första torktumlingen. → använd inte programmet **Skåptorr+**.
– Stärkt tvättgods går endast att torktumla i vissa fall → stärkelsen fastnar som en beläggning och ger sämre torkresultat.
– Dosera sköljmedel enligt tillverkarens anvisningar för tvättgods som ska tumlas efter tvätt.
– Använd tidsprogram för förtorkade textilier i flera lager, eller för enskilda mindre plagg. Även för att torka torrt.

Miljö-/spartips
– Centrifugera tvätten ordentligt i tvättmaskinen före torktumling → högt centrifugeringsvarvtal kortar torktiden och sänker energiförbrukningen. Centrifugera även syntet.
– Lägg i rekommenderad tvättmängd, inte mer → *Programöversikt sidan 7.*
– Se till att rummet har god ventilation under torkningen.
– Sätt inte för eller täpp igen luftintaget.
– Håll luftkylaren ren → *Skötsel och rengöring, sidan 6.*

Finjustering av torkresultatet

i **Inställning av torkningsnivåer**
Ställ på **Från** → 1 x åt höger → **☀** (Skonsamt) intryckt och vrid 5 x åt höger → **☀** (Skonsamt) trycka till önskad nivå → Ställ på **Från**

Finjustering av torkresultatet

i L:00, L:01, L:02, L:03 visas i tur och ordning
Kort signal vid ändring från L:03 till L:00, lång signal - andra fall.

L:01

Skötsel och rengöring

⚠ Endast med maskinen avstängd!
Torktumlarens ytterhölje, programpanel, luftintag, fuktsensor
– Torka med en mjuk, fuktig trasa.
– Använd inga starka rengörings- eller lösningsmedel.
– Ta genast bort rester av tvättmedel och rengöringsmedel.
– Det kan ibland samlas vatten mellan luckglas och tätning vid tumling. Det påverkar inte tumlarens funktion på något vis!

Rengör skyddsfiltret 5 - 6 gånger om året eller om **☀** (Filter) blinkar efter att du rengjort luddfiltret.

Luftkylare / Skyddsfiltret
Ta bara ut skyddsfiltret vid rengöring! Rengöring av luftkylaren som finns bakom skyddsfiltret ska ske en gång per år!
– Låt torktumlaren svalna.
– Restvatten kan rinna ut, så lägg en absorberande trasa under skötselluckan.

1. Lås upp skötselluckan.
2. Öppna skötselluckan helt.
3. Vrid de båda låsspakarna mot varandra.
4. Dra ut skyddsfiltret / luftkylaren.

⚠ Skada inte skyddsfiltret och luftkylaren!
Rengör dem bara med varmt vatten, och använd inga hårda föremål, eller föremål med vassa kanter!

5. Rengör skyddsfiltret / luftkylaren fullständigt, och låt vattnet droppa av ordentligt.
6. Rengör tätningarna.
7. Skjut in skyddsfiltret / luftkylaren igen, med handtaget nedåt!
8. Vrid tillbaka de båda låsspakarna.
9. Stäng skötselluckan och se till att den låser fast.

Fuktsensor
Torktumlaren är utrustad med fuktsensorer av rostfritt stål. Fuktsensorerna mäter tvättens fuktighetsgrad. Efter en längre tids användning kan det bildas ett tunt kalkskikt på fuktsensorerna.

1. Öppna luckan och rengör fuktsensorn med en fuktad svamp med grov yta.

⚠ Använd inte stålull eller skurmedel!

1

2

3

4

5

6

Din nya torktumlare

Gratis – du har valt en modern hushållsmaskin av hög kvalitet från Siemens.

Kondenstumlaren utmärker sig för att vara energisnål. Alla torktumlare är noggrant funktionsprovade och lämnar fabriken felfria. Vår kundtjänst hjälper dig gärna om du har frågor.

Återvinning

Släng förpackningen i återvinningen.

Den här apparaten uppfyller det europeiska direktivet 2002/96/EG gällande elektriskt och elektroniskt avfall (waste electrical and electronic equipment – WEEE).

Direktivet anger hur uttjänta maskiner omhändertas och återvinns inom EU.

Ytterligare information om våra produkter, tillbehör, reservdelar och service hittar du på: www.siemens-home.com

Avsedd användning

- Enbart för hushållsbruk.
- Endast avsedd för att torka vattentvättade textilier.



Lämna aldrig barn utan uppsikt vid torktumlaren!
Håll husdjuren borta från torktumlaren!
Torktumlaren får användas av barn från 8 år, personer med nedsatt fysisk, sensorisk eller psykisk kapacitet och av personer med bristande erfarenhet och kunskap endast om de står under uppsikt eller undervisas av en ansvarig person.

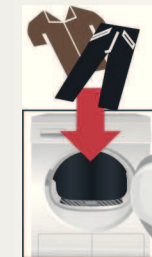
Förberedelser Installation, se sidan 8



Använd inte torktumlaren om den är trasig!
Kontakta service!



Du måste vara torr om händerna!
Ta bara i kontakten, dra inte i sladden!



Sortera tvätten och lägg o

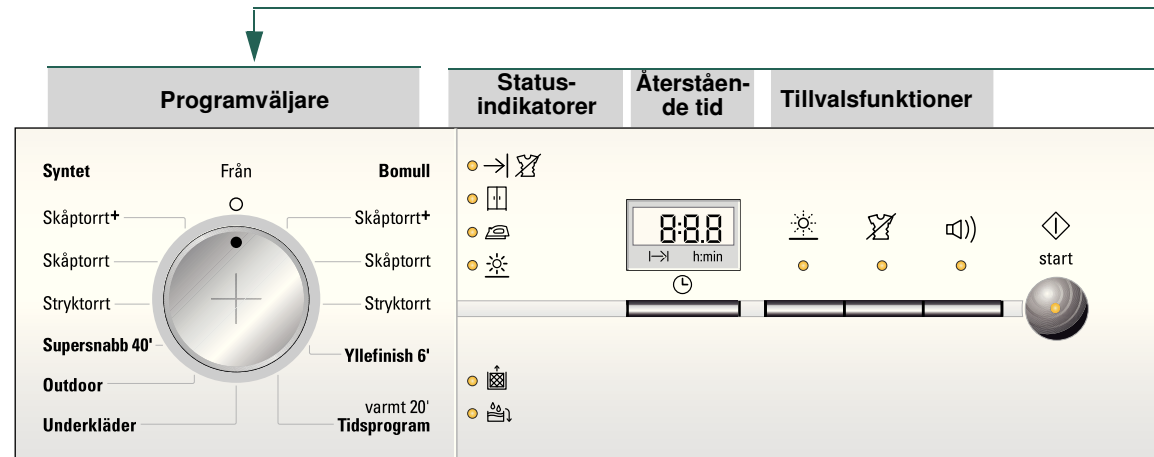
Töm fickorna.
Se till så att tändare och liknande inte följer med.
Trumman ska vara tom när du lägger in ny tvätt!

Se Programöversikt på sidan 7.
Se även separat bruksanvisning, "Yllekorg" (ber...

Välja och ställa

Innehåll

	Sidan
Förberedelser	2
Ställa in program	2
Torktumla	3/4
Tvättanvisningar	5
Finjustering av torkresultatet	5/6
Skötsel och rengöring	6
Programöversikt	7
Installation	8
Frostskydd / Transport	8
Tekniska data	9
Tillval	9
Vad gör jag när ... / Kundtjänst	10
Säkerhetsanvisningar	11



Knapparna är känsliga.
Tryckning räcker!



Använd inte torktumlaren utan luddfilter!

torkning, stryktorr, skåptorr, skrynkelskydd/slut

Rengöra luddfiltret och/eller luftkylaren under rinnande vatten → sidan 4/6.
Tömma kondensvattenbehållaren.

Programavslut efter 1*–24 timmar (tryck på knappen flera gånger vid behov), (*beroende på vilket program som valts, t.ex. tid 1:54 h → 2 h, kan alltid ställas in på nästa klockslag för hel timme).

0, 1, 2, 3 Torkresultatet (t.ex. Skåptorr) kan ställas in på tre nivåer (1 - max. 3) för programmen **Bomull**, **Syntet** och **Supersnabb 40'** → Förinställning = 0. Om ett av programmen finjusteras behålls inställningen i de andra. Ytterligare information → sidan 5/6.

☼ (Skonsamt)

Sänkt temperatur för ömtåliga textilier vid långa torktider; t.ex. polyakryl, polyamid, elastan eller acetat.

☼ (Skrynkelskydd)

Gör godset mindre skrynkligt och ökar på stryk efter programslut.

🔊 (Signal)

Välj På/Av för akustisk signal när programmet är avslutat.

☼ (Klart om)

Torkning

Kontrollera torktummlaren

Sätta i kontakten

...i maskinen

...beroende på modell)

...i program

Välj torkprogram...

...och tillval

...en lätt

Välj knappen start

...mlaren

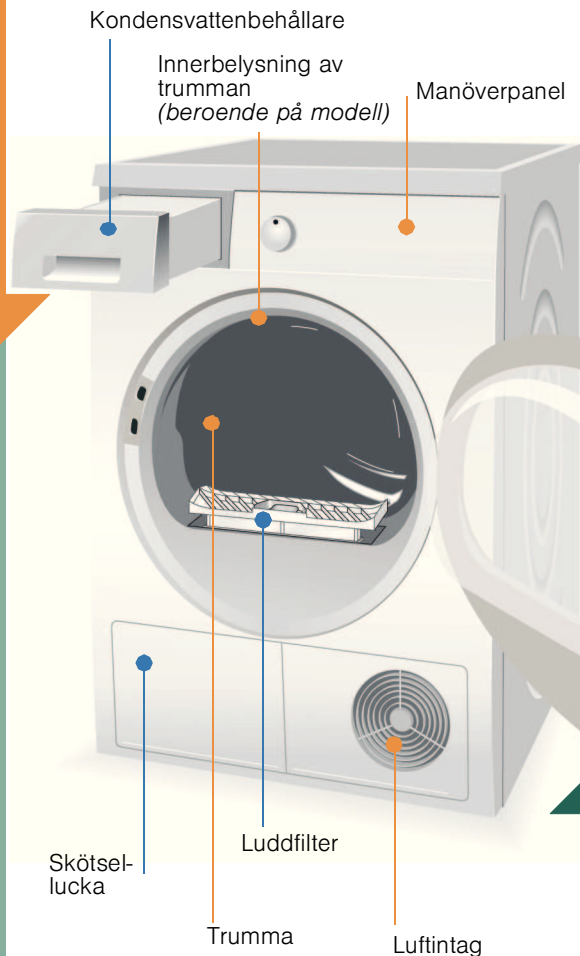
...ridelen

...är klart.



1
2

3



Torktumling

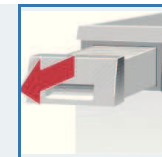


Tömma kondensvattnet

Töm behållaren **efter** varje torkning!

1. Dra ut kondensvattenbehållaren och håll den vågrätt.
2. Häll ut kondensvattnet.
3. Skjut alltid in behållaren tills den snäpper fast.

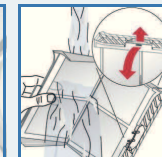
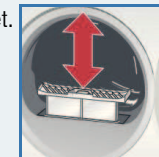
När indikatorlampan (Behållare) blinkar → Vad gör jag när..., sidan 10.



Rengöra luddfiltret

Rengör luddfiltret **efter** varje torkcykel!

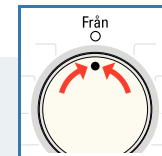
1. Öppna luckan. Ta bort ludd från luckan och det kringliggande området.
2. Dra ut och öppna luddfiltret.
3. Ta bort luddet (rengör filtret med handen).
Är luddfiltret riktigt smutsigt eller igensatt, spola av med varmvatten, torka av ordentligt!
4. Stäng luddfiltret och sätt tillbaka det.



Slå av torktummlaren

Ställ programväljaren på **Från**.

Lämna inte tvätten i torktummlaren!



Ta ut tvätten

Den automatiska skrynkelskyddsfunktionen snurrar trumman med bestämda tidsintervall. Tvätten håller sig luftig och fluffig i en timme (två timmar om du valt tillvalsfunktionen (Skrynkelskydd) - beroende på modell).

Programmet är klart så snart som lampan lyser.



Avbryta program Fylla på eller ta ut tvätt.

Det går att avbryta torkcykeln ett slag så att du kan lägga i mer eller ta ut tvättgods, men du måste fortsätta och avsluta programmet efteråt!

Slå aldrig av torktummlaren innan torkcykeln är klar!
Trumman och luckan kan vara heta!

1. Öppna luckan, torkningen avbryts.
2. Lägg i eller ta ut tvättgods och stäng luckan.
3. Välj program och tillvalsfunktioner igen vid behov.
4. Välj knappen **start**.

Tvättanvisningar ...



Tvättråd

Följ tillverkarens tvättråd!

- ☑ Torktumling i normal temperatur.
- ☑ Torktumling i låg temperatur → tryck på knappen **☼ (Skonsamt)**.
- ☒ Går inte att torktumla.



Följ alltid säkerhetsanvisningarna på sidan 11!

Följande textilier går t.ex. inte att torktumla:

- Lufttäta textilier (t.ex. galon).
- Ömtåliga tyger (siden, syntetiska gardiner) → tvätten blir skrynklig!
- Droppande blöt tvätt → stor energiförbrukning!
- Oljigt tvättgods.



Torktumlingstips

- Torkresultatet blir jämnast om du sorterar tvättgodset efter tygsort och torkprogram.
- Små plagg (t.ex. babysockor) ska alltid torktumlas med större plagg (t.ex. handdukar).
- Stäng blixtlås, hyskor och hakar, knyt igen örngott och påslakan. Knýt skärp och band till förkläden osv..
- Låt inte syntettvätt bli snustorr → risk att det blir skrynkligt! Häng tvätten och låt den eftertorka.
- Torka inte ylletyger i torktumlaren, använd den bara för att fräscha upp dem → sidan 7, programmet **Yllefinish 6*** (beroende på modell).
- Stryk inte tvätten direkt efter torktumling, utan lägg ihop den ett slag → då fördelar sig restfuktigheten jämnt i tvättgodset.
- Torkresultatet beror på vilken typ av vatten som används vid tvättningen. → *Finjustering av torkresultatet* → sidan 5/6.
- Stickade textilier (t.ex. T-tröjor, triksånderkläder) krymper ofta vid den första torktumlingen. → använd inte programmet **Skåptorrt+**.
- Stärkt tvättgods går endast att torktumla i vissa fall → stärkelsen fastnar som en beläggning och ger sämre torkresultat.
- Dosera sköljmedel enligt tillverkarens anvisningar för tvättgods som ska tumlas efter tvätt.
- Använd tidsprogram för förtorkade textilier i flera lager, eller för enskilda mindre plagg. Även för att torka torrt.

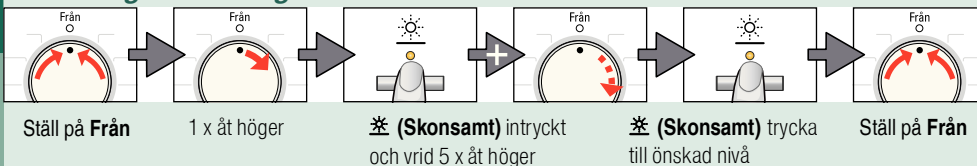
Miljö-/spartips

- Centrifugera tvätten ordentligt i tvättmaskinen före torktumling → högt centrifugeringsvarvtal kortar torktiden och sänker energiförbrukningen. Centrifugera även syntet.
- Lägg i rekommenderad tvättmängd, inte mer → Programöversikt sidan 7.
- Se till att rummet har god ventilation under torkningen.
- Sätt inte för eller täpp igen luftintaget.
- Håll luftkylaren ren → *Skötsel och rengöring, sidan 6.*

Finjustering av torkresultatet



Inställning av torkningsnivåer



Finjustering av torkresultatet



L:00, L:01, L:02, L:03 visas i tur och ordning
Kort signal vid ändring från L:03 till L:00, lång signal - andra fall.

L:01

Skötsel och rengöring



Endast med maskinen avstängd!

Torktumlarens ytterhölje, programpanel, luftintag, fuktsensor

- Torka med en mjuk, fuktig trasa.
- Använd inga starka rengörings- eller lösningsmedel.
- Ta genast bort rester av tvättmedel och rengöringsmedel.
- Det kan ibland samlas vatten mellan luckglas och tätning vid tumling. Det påverkar inte tumlarens funktion på något vis!

Rengör skyddsfiltret 5 - 6 gånger om året eller om **(Filter)** blinkar efter att du rengjort luftfiltret.

Luftkylare / Skyddsfilter

Ta bara ut skyddsfiltret vid rengöring! Rengöring av luftkylaren som finns bakom skyddsfiltret ska ske en gång per år!

- Låt torktumlaren svalna.
- Restvatten kan rinna ut, så lägg en absorberande trasa under skötselluckan.

1. Lås upp skötselluckan.
2. Öppna skötselluckan helt.

3. Vrid de båda låsspakarna mot varandra.
4. Dra ut skyddsfiltret / luftkylaren.



Skada inte skyddsfiltret och luftkylaren!

Rengör dem bara med varmt vatten, och använd inga hårda föremål, eller föremål med vassa kanter!

5. Rengör skyddsfiltret / luftkylaren fullständigt, och låt vattnet droppa av ordentligt.
6. Rengör tätningarna.
7. Skjut in skyddsfiltret / luftkylaren igen, med handtaget nedåt!
8. Vrid tillbaka de båda låsspakarna.
9. Stäng skötselluckan och se till att den låser fast.

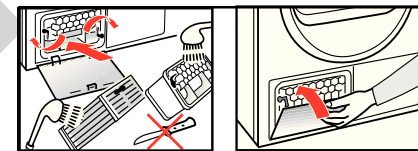
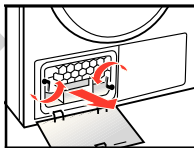
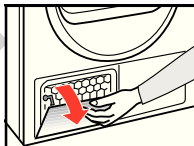
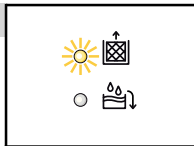
Fuktsensor

Torktumlaren är utrustad med fuktsensorer av rostfritt stål. Fuktsensorerna mäter tvättens fuktighetsgrad. Efter en längre tids användning kan det bildas ett tunt kalkskikt på fuktsensorerna.

1. Öppna luckan och rengör fuktsensorn med en fuktad svamp med grov yta.



Använd inte stålull eller skurmedel!



Sortering av tvätten efter textiltyp. Textilierna måste vara lämpliga för torktumling.

Efter torkningen bör tvätten ...

strykas

strykas lätt

inte strykas

manglas

PROGRAM

TEXTILTYP OCH ANVISNINGAR

**Bomull	max. 7 kg	Slistarka textilier, textilier av bomull eller linne som tål vittvätt.
**Syntet	max. 3,5 kg	Strykfri tvätt av syntet- och blandmaterial, strykfri bomull.
Stryktorr		Tvätt som är lagom torr för att strykas utan att bli skrynklig.
Skåptorr		För tvättgods i enskiktmaterial.
*Skåptorr+		För tvättgods som delvis består av tjockt flerskiktmaterial.
Supersnabb 40'	max. 2 kg	Tvätt som ska snabbtorkas, t.ex. syntetfiber, bomull eller blandmaterial. Vårderna vid torkning kan avvika från de angivna värdena beroende på textiltyp, tvättgodssets sammansättning, återstående fukt samt mängden tvättgods.
Outdoor	max. 1,5 kg	Textilier med membranskikt, vattenavvisande textilier, funktionsplagg, fleecetyger (torka jackor/byxor med löstagbart foder separat).
Underkläder	max. 1 kg	Underkläder av syntetfiber, bomull eller blandmaterial.
Yllefinish 6'	max. 3 kg	Ylletextilier som tål maskintvätt. Textilierna blir fluffigare, men inte torra. Ta ut textilierna efter avslutat program och låt dem torka.
Tidsprogram varmt 20'	max. 3 kg	Förtorkade, ömtåliga flerskiktstextilier av akrylfiber eller enkasta mindre tvättartiklar. Även för eftertorkning.

*endast för programmen **Bomull** och **Syntet**

**Individuellt inställbara torkresultat → Skåptorr+, Skåptorr och Stryktorr (beroende på modell).

Torkningen kan finjusteras; flerskiktstextilier behöver längre torktid än plagg i enskiktmaterial.

Vi rekommenderar separat torkning!

9301 / 9000870696



Siemens Electrorgeräte GmbH
Carl-Wery-Str. 34
81739 München/Deutschland

WT46E375DN

Installation

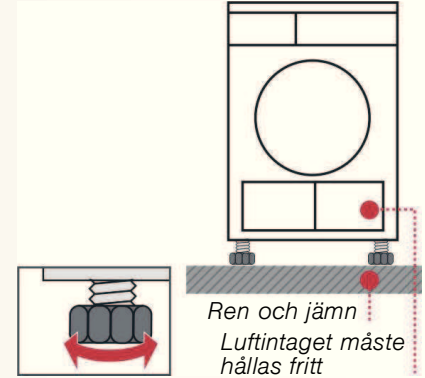
- Ingår i leveransen: torktumlare, bruksanvisning och installationshandbok, yllekorg (beroende på modell).
- Kontrollera att torktumlararen inte har transportskador!
- Torktumlararen är tung. Lyft den inte själv!
- Var försiktig, det finns vassa kanter!
- Lyft inte torktumlararen i utstående delar (t.ex. luckan) – de kan gå av!
- Installera inte torktumlararen i ouppvärmda utrymmen! Frysande vatten kan ge skador!
- Låt en fackman göra installationen om du är tveksam!

1. Placering

- Kontakten måste alltid gå att nå.
- Installationsplatsen ska vara ren, plan och stabil!
- Håll luftintaget framtill på torktumlararen fritt.
- Håll området runt torktumlararen rent.
- Nivellera torktumlararen med skruvfötterna. Använd vattenpass. Ta aldrig av skruvfötterna!

Ta först ut alla tillbehör ur trumman. Trumman måste vara tom!

Ställ inte torktumlararen bakom en dörr eller skjutdörr, så att luckan inte går att öppna i alla lägen! Det finns risk att barn blir instängda, vilket kan medföra livsfara.

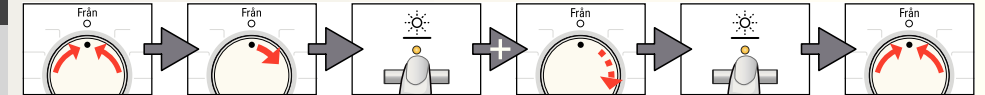


Ren och jämn
Luftintaget måste hållas fritt

2. Nätanslutning se Säkerhetsanvisningar → sidan 11.

- Anslut till jordat uttag med växelström; låt en elektriker kontrollera uttaget om du är osäker!
- Spänningen i uttaget ska stämma överens med vad typskylten anger (→ sidan 9)!
- Anslutningsuppgifter och nödvändig avsäkring hittar du på typskylten.

3. Ändra anslutningens effekt Var noga med att kontrollera din kontakts avsäkring! 10/16 Ampere



ställ in **Från** → 1 steg åt höger → håll ned vald knapp och vrid 3 steg åt höger → Ställ in Ampere-talet → ställ in **Från**

Statusindikering (beroende på modell):

10A			släckt
16A			blinkar

Frostskydd / Transport

Använd inte torktumlararen vid frostrisk!

Förberedelser

1. Töm behållaren för kondensvatten, sidan 4.
2. Vrid programvredet till det program du vill ha.
3. Välj knappen **start** → kondensvatten pumpas in i behållaren.
4. Vänta 5 minuter, töm kondensvattenbehållaren igen.
5. Ställ programvredet på **Från**.

Tekniska data

● Mått (DxBxH)	60 x 60 x 85 cm (höjden kan ställas in)
Vikt	ca 45 kg
Maxkapacitet	7 kg
Kondensvattenbehållare	ca 4,2 l
Anslutningsspänning	
Anslutningseffekt	
Avsäkring	se typskylten
Omgivande temperatur	
Tillverkningsnummer	
Serienummer	

Typskylten sitter på baksidan av torktummlaren.

- **Innerbelysning av trumman** (beroende på modell) (**glödlampa E14, 25 W**)
Belysningen tänds i trumman när du öppnar eller stänger luckan samt vid programstart; den slocknar av sig själv. Byta glödlampa → sidan 10.

Förbrukningsvärden (Etikettvärdet uppnås vid maximal värmeeffekt.)

Textilier/program	Kvarvarande fukt i textilierna efter centrifugering		Torktid**		Energiförbrukning**	
			10 A	16 A	10 A	16 A
Bomull 7 kg						
Skäpport*	1400 varv/min	(50%)	112 min	98 min	3,54 kWh	3,54 kWh
	1000 varv/min	(60%)	131 min	115 min	4,13 kWh	4,13 kWh
	800 varv/min	(70%)	150 min	133 min	4,72 kWh	4,72 kWh
Strykport*	1400 varv/min	(50%)	93 min	69 min	2,55 kWh	2,55 kWh
	1000 varv/min	(60%)	111 min	82 min	3,22 kWh	3,22 kWh
	800 varv/min	(70%)	130 min	94 min	3,90 kWh	3,90 kWh
Syntet 3,5 kg						
Skäpport*	800 varv/min	(40%)	48 min	42 min	1,35 kWh	1,35 kWh
	600 varv/min	(50%)	60 min	51 min	1,65 kWh	1,65 kWh

* Programinställning för test enligt EN61121.

** Avvikelser från de angivna värdena kan förekomma beroende på typ av textilier, tvättgodsets sammansättning, kvarvarande fuktighet i textilierna samt tvättmängd.

Textilier/program	Torktid	Årlig energiförbrukning
Bomull 7 kg / 3,5 kg*		
Skäpport***	89 min / per cykel	497 kWh / år

***Programinställning för test och energimärkning enligt direktiv 2010/30/EU.

Tillval (beställs via kundservice)

WZ 20500 Podie
För lättare påfyllning och uttagning. Den integrerade korgen kan användas för tvätten.

WZ 20310 Monteringssats för tvättpelare
Du kan ställa torktummlaren på en passande tvättmaskin med samma djup och bredd. Torktummlaren **måste ovillkorligen** fästas på tvättmaskinen med den här monteringsseten. Med utdragbar arbetsplatta: WZ 20300.

WZ 20160 Anslutningsset för kondensvattenavlopp
Kondensvattnet leds bort direkt via en slang.

WZ 20290 Bottenplatta
Om man vill byta apparatens täckplatta mot en täckplåt, är det **absolut nödvändigt** att låta en fackperson sköta monteringen.

Vad gör jag när...




Kontakta kundtjänst om du inte kan åtgärda ett fel själv (t.ex. genom att slå av och på maskinen). Vi hittar alltid en lämplig lösning och försöker undvika att tekniker tillkallas i onödan. Lita alltid på tillverkarens kompetens och låt vid behov en utbildad servicetekniker som har tillgång till originalreservdelar utföra reparationen. Kontaktuppgifter för närmaste **Kundtjänst** hittar du här resp. i den bifogade kundtjänstförteckningen:
– S 0771 11 22 77

Ange maskinens produktnummer (E-nr) och tillverkningsnummer (FD) när du kontaktar kundtjänst (se luckans insida).
Ställ programväljaren på **Från** och dra ur nätkontakten ur uttaget.

- Lampan för **start** lyser inte. Har du satt i kontakten? Har du valt program? Kontrollera säkringen till uttaget.
- Displayen och indikatorlamporna (beroende på modell) slocknar och knappen **start** blinkar. Energisparläge aktiverat → separat *Handbok för energisparläge*.
- Indikatorlampan **Behållare** (Behållare) och knappen **start** blinkar. Töm behållaren för kondensvatten → *sidan 4*. Kontrollera slangen för kondensvattenavlopp, om det finns en sådan.
- Indikatorlampan **Filter** (Filter) och knappen **start** blinkar. Rengör luddfiltret och/eller luftkylaren under rinnande vatten → *sidan 4/6*.
- Torktummlaren startar inte. Har du tryckt på **start**? Har du stängt luckan? Har du valt program? Är omgivningstemperaturen högre än 5 °C?
- Det läcker vatten. Rikta upp torktummlaren vågrätt. Rengör luftkylarens tätning.
- Luckan går upp av sig själv. Tryck till luckan så att du hör att den snäpper fast.
- Tvätten blir skrynklig. Har påfyllningsmängden överskridits? Ta ut plaggen genast efter avslutat program, häng upp dem och dra så att de återtar formen. om fel program har valts → *sidan 7*.
- Torkresultatet är inte bra (tvätten känns för fuktig). Varmt tvättgods känns fuktigare än det faktiskt är! Det valda programmet passar inte för mängden tvätt. Välj ett annat torkprogram eller välj också det tidsstyrda programmet → *sidan 7*. Använd finjustering av torkresultatet → *sidan 1/2* och *5/6*. Ett fint kalklager på fuktsensorerna → rengör fuktsensorerna → *sidan 6*. Programavbrott, t.ex. behållaren full, strömavbrott, luckan öppen eller max. torktid har nåtts.
- För lång torktid. Rengör luddfiltren under rinnande vatten → *sidan 4*. Otillräcklig lufttillförsel → sök för luftcirkulation. Luftintaget kan vara spärrat → Håll det fritt → *sidan 8*. Omgivningstemperatur över 35 °C → Lufta.
- Starkt ökad fuktighet i rummet. Ventilera rummet tillräckligt.
- Strömavbrott. Ta ut tvätten direkt ur tummlaren och bred ut den. Den svalnar.
- En eller flera indikatorlampor för programstatus blinkar. Rengör luddfilter och luftkylare → *sidan 4/6*. Kontrollera installationsförhållandena → *sidan 8*. Stäng av, låt torktummlaren svalna, starta om.
- Innerbelysningen (beroende på modell) fungerar inte. Dra ur kontakten, fäll upp locket inne i trumman ovanför luckan (använd Torx 20-skrummejsel) och byt glödlampan → *sidan 10*. Stäng locket. Använd aldrig torktummlaren utan täcklucka!

Säkerhetsanvisningar



- I nödfall** – Dra ut kontakten ur uttaget direkt eller bryt säkringen.
- Torktumlaren får BARA...** – användas inomhus.
– användas för att torka textilier.
- Torktumlaren får ALDRIG...** – användas för annat än vad som anges ovan.
– ändras tekniskt eller funktionsmässigt.
- Faror** – Barn och personer som inte kan sköta torktumlaren får inte använda den.
– Lämna aldrig barn utan uppsikt vid torktumlaren.
– Håll husdjur borta från torktumlaren.
– Töm alla fickor på plaggen.
Se upp med tändare och liknande → **explosionsrisk!**
– Häng eller ställ aldrig något på luckan → **torktumlaren kan välta!**
- Installation** – Fäst lösa ledningar → **snubbelrisk!**
– Använd inte torktumlaren vid frostrisk.
- Nätanslutning** – Anslut torktumlaren till rätt typ av jordat uttag med växelström. Annars riskerar du säkerheten.
– Se till så att kabelarean är tillräcklig.
– Använd bara jordfelsbrytare med den här symbolen: 
– Kontakt och uttag ska passa ihop.
– Använd inga grenuttag/sladdosor och/eller förlängningssladdar.
– Ta inte i kontakten med fuktiga händer → **risk för stötar!**
– Dra i kontakten när du drar den ur uttaget, aldrig i sladden.
– Hantera inte nätkabeln ovarsamt → **risk för stötar!**
- Användning** – Lägg bara tvätt i trumman.
Kontrollera innehållet innan du slår på torktumlaren.
– Använd inte torktumlaren till tvätt som har varit i kontakt med olja, vax, fett, eller färg (t.ex. hårspray, nagellacksborttagning, fläckborttagning, tvättbensin etc.) → **brand- och explosionsrisk!**
– Fara vid damm (t.ex. koldamm, mjöl): Använd inte torktumlaren → **explosionsrisk!**
– Använd inte torktumlaren om tvätten innehåller skummaterial eller skumgummi → elastiskt material kan bli förstört och torktumlaren kan skadas när skumplasten deformeras.
– Slå av torktumlaren när programmet är klart.
– Kondensvatten är inte avsett som dricksvatten och kan dessutom vara nedsmutsat med ludd!
- Vid skador** – Använd inte torktumlaren om den är trasig eller du tror att den är det.
Det är bara kundtjänst som får göra reparationer.
– Använd inte torktumlaren om sladden är trasig. Det är bara service som får byta trasiga sladdar. Allt för att undvika skador.
– Dra alltid ur kontakten ur uttaget innan du byter innerbelysningens glödlampa → **risk för stötar!**
- Reservdelar** – För att undvika risker, använd bara originaltillbehör och originalreservdelar.
- Skrotning** – Torktumlaren: Dra ur kontakten, kapa **sedan** sladden vid maskinen.
Släng som elektronikavfall på återvinningscentral.
– Förpackning: Låt inte barn leka med förpackningen → **risk för kvävning!**
– Allt förpackningsmaterial är miljövänligt och går att återvinna. Släng det i återvinningen.



Följ säkerhetsanvisningarna på sid. 11!



Torktumlare

Bruks- och installationshandbok

SV



Använd torktumlaren endast efter det att du har läst denna handbok samt den separata **Handbok för energisparläge**.

SIEMENS