

# Vaše pračka

**Blahopřejeme!** Rozhodli jste se pro moderní, vysoce kvalitní domácí spotřebič značky Bosch. Pračka se vyznačuje nízkou spotřebou vody a energie. U každé pračky, která opouští náš výrobní závod, je pečlivě přezkoušena její funkce a bezchybný stav.

Další informace: [www.bosch-home.com](http://www.bosch-home.com)

Kontaktní údaje nejbližší servisní služby najdete zde, resp. v seznamu servisních služeb (v závislosti na modelu).  
CZ 25 1 095 546

## Ekologická likvidace

Obal ekologicky zlikvidujte. Tento spotřebič je označen v souladu s evropskou směrnicí 2002/96/ES o starých elektrických a elektronických přístrojích (waste electrical and electronic equipment - WEEE). Směrnice platná v zemích EU udává způsob navrácení nebo recyklace starých zařízení.

## Obsah

■ Použití k určenému účelu .....	1
■ Programy .....	1
■ Nastavení a přizpůsobení programu .....	3
■ Praní .....	3/4
■ Po praní .....	4
■ Individuální nastavení .....	5/6
■ Důležitá upozornění .....	6
■ Přehled programů .....	7
■ Bezpečnostní pokyny .....	8
■ Hodnoty spotřeby .....	8
■ Péče o pračku .....	9
■ Pokyny na displeji .....	9
■ Údržba .....	10
■ Co dělat, když... ..	11

**Ochrana životního prostředí/Pokyny pro úsporu**  
 - Využívejte maximální množství prádla pro příslušný program.  
 - Normálně zašpiněné prádlo perte bez předpírky.  
 - Místo **bavlna 90 °C** zvolte program **bavlna 60 °C** a přídavnou funkci **EcoPerfect**. Srovnatelné vyprání s výrazně nižší spotřebou energie.  
 - Prací prostředky dávkujte podle údajů výrobce a tvrdosti vody.  
 - Pokud budete prádlo následně sušit v sušičce, rychlost odstředování zvolte podle návodu výrobce sušičky.

# Použití k určenému účelu

- výhradně k použití v domácnosti,
- k praní textilií vhodných pro praní v pračce a vlny určené pro ruční praní v pracím roztoku,
- k provozu se studenou pitnou vodou a běžnými pracími a ošetřovacími prostředky, které jsou vhodné pro použití v pračce.

- ! - *Nenechávejte děti bez dozoru v blízkosti pračky!*
- ! - *Pračku nesmí používat děti a neinstruované osoby!*
- ! - *Domácí zvířata udržujte v dostatečné vzdálenosti od pračky!*

Pračku uveďte do provozu až po přečtení tohoto návodu a samostatného návodu pro instalaci!

# Příprava

**!** Odborná instalace se provádí podle samostatného návodu pro instalaci.

## Zkontrolujte pračku

- Nikdy nepoužívejte poškozenou pračku!
- Kontaktujte servisní službu!

## Zapojte síťovou zástrčku

- ! Pouze suchými rukama! Síťový kabel uchopte za zástrčku!

## Otevřete vodovodní kohoutek

**Komora II:** prací prostředek pro hlavní praní, změkčovací prostředek, bělicí prostředek, sůl na skvrny

**Komora ☉:** aviváž, škrob

**Komora I:** prací prostředek pro předpírku

# Před prvním praním

nechte jednou proběhnout praní bez prádla → strana 9.

## Třídění a vložení prádla

Riďte se pokyny pro ošetřování prádla od výrobce! Podle druhu, barvy, zašpinění a teploty. Nepřekračujte maximální naplnění → strana 7.

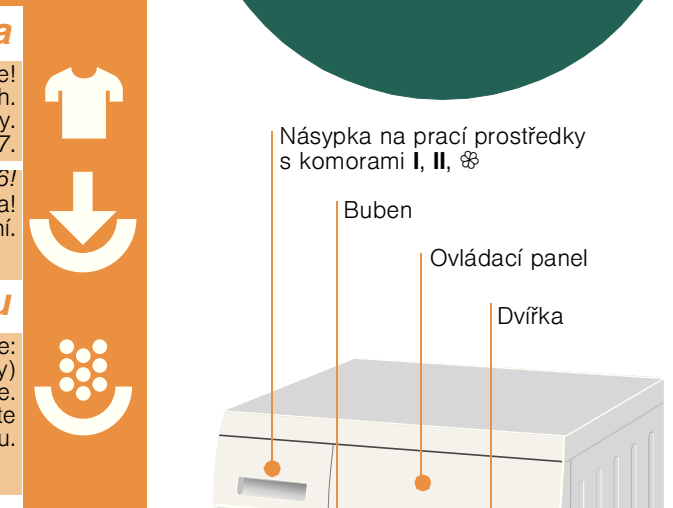
**Dodržujte důležitá upozornění → strana 6!**  
Vkládejte malé a velké kusy prádla!

## Naplnění pracího a ošetřovacího prostředku

Dávkujte podle: množství prádla, zašpinění, tvrdosti vody (informujte se u své vodárny) a údajů výrobce. Tekutý prací prostředek naplňte do příslušné dávkovací nádoby a vložte do bubny.

**i** *Husté aviváže a škroby zředte vodou. Zabráňte tak ucpání.*

# Praní



# Vyjmutí prádla

Otevřete dvířka a vyjměte prádlo. Pokud je aktivní ☹ (bez závěrečného odstředování): Nastavte volič programů na **odčerpání** nebo zvolte rychlost odstředování. Stiskněte **Start/Reload (start/doplnění)**.

- i** - Odstraňte eventuelní cizí tělesa - nebezpečí vzniku rzi.
- Dvířka a násypku nechte otevřené, aby mohla vyschnout zbytková voda.

## Zavřete vodovodní kohoutek

U modelů s Aqua-Stop není nutné → upozornění v návodu pro instalaci.

## Vypnutí

Volič programů nastavte na **vyp.**

## Konec programu, když...

... bliká **Start/Reload (start/doplnění)** a na displeji se zobrazí **-0-**.

## Přerušení programu

U programů s vysokou teplotou:  
 - Nechte prádlo vychladnout: Zvolte **máchní**.  
 - Stiskněte **Start/Reload (start/doplnění)**.  
 U programů s nižší teplotou:  
 - Zvolte **odstředění** nebo **odčerpání**.  
 - Stiskněte **Start/Reload (start/doplnění)**.

## Změna programu, když...

... jste nedopatřením zvolili nesprávný program:  
 - Zvolte program znovu.  
 - Stiskněte **Start/Reload (start/doplnění)**. Nový program začne od začátku.

## Doplnění prádla, když ... → strana 5.

... jste stiskli **Start/Reload (start/doplnění)** a poté na displeji svítí **oba** symboly **YES + ①**. Pokud svítí **NO**, nelze dvířka otevřít.  
 - Stiskněte **Start/Reload (start/doplnění)**.

# Individuální nastavení

## Tlačítka volby

Před spuštěním programu a když zvolený program běží, můžete změnit rychlost odstředování a teplotu. Výsledek závisí na fázi, ve které se program nachází.

## (Teplota °C)

Zobrazenou teplotu praní můžete změnit. Maximální zvolitelná teplota praní závisí na nastaveném programu.

## (doba skončení)

Při zvolení programu se zobrazí příslušná délka programu. Start programu můžete před jeho spuštěním odložit. Doba skončení lze nastavit v hodinových krocích, max. 24 h. Stiskněte tlačítko **(doba skončení)** tolikrát, dokud se nezobrazí požadovaný počet hodin (h=hodina). Stiskněte **Start/Reload (start/doplnění)**.

## (rychlost odstředování / bez závěrečného odstředování)

Zobrazenou rychlost odstředování můžete změnit. Maximální zvolitelná rychlost odstředování závisí na modulu a nastaveném programu.

## Přídavné funkce → také Přehled programů, strana 7

**SpeedPerfect** Pro praní po kratší dobu se srovnatelnou účinností praní jako u standardního programu.

**EcoPerfect** Pro úsporu energie při srovnatelné účinnosti praní jako u standardního programu.

**(ochrana proti pomačkání)** Speciální průběh odstředování s následovným načechráním. Setrné závěrečné odstředování - mírně zvýšená zbývající vlhkost prádla.

**(voda plus)** Zvýšená hladina vody a dodatečný máchací cyklus, prodloužená doba praní. Pro oblast s velmi měkkou vodou nebo pro další zlepšení výsledku máchání.

## Dětská pojistka a doplnění prádla

Zajištění pračky proti neúmyslné změně nastavených funkcí.  
**zap/vyp:** Po spuštění/skončení programu držte cca 5 sekund stisknuté tlačítko **Start/Reload (start/doplnění)**.  
 Upozornění: Dětská pojistka může zůstat aktivovaná až do příštího spuštění programu i po vypnutí pračky!  
 Potom před spuštěním programu dětskou pojistku deaktivujte a příp. znovu aktivujte po spuštění programu.

**YES + ① Doplnění prádla** Pokud chcete po spuštění programu doplnit ještě další kusy prádla, stiskněte tlačítko **Start/Reload (start/doplnění)**. Spotřebič kontroluje, zda ještě lze doplnit prádlo.

Svítil **YES + ①**: Doplnění je možné.  
 Bliká **NO**: Počkejte, dokud nesvítí **YES + ①**. Upozornění: Dvířka otevírejte, teprve když svítí **oba** symboly **YES + ①**.  
**NO**: Nelze doplnit prádlo.  
 Upozornění: Při velkém množství vody, vysoké teplotě nebo během odstředování jsou dvířka z bezpečnostních důvodů zablokovaná. Pro pokračování programu stiskněte tlačítko **Start/Reload (start/doplnění)**.

## Start/Reload (start/doplnění)

Pro spuštění programu nebo doplnění prádla a pro aktivaci/deaktivaci dětské pojistky.

# Individuální nastavení

## Signál

1. Aktivujte režim nastavení hlasitostí signálu

Nastavte na • 1 krok, svítí displej Zvolte a držte + 1 krok, uvolněte

## Signály tlačítek

2. Nastavení hlasitosti pro... přímo 1 krok Nastavení hlasitosti\* Nastavte na •

\* Příp. stiskněte vícekrát Nastavení hlasitosti\*

## Důležitá upozornění

### Seřete prádlo i pračku

- Při dávkování všech pracích / pomocných a čisticích prostředků dbejte bezpodmínečně pokynů výrobce.
- Vyprázdněte kapsy.
- Pozor na kovové předměty (kancelářské sponky atd.).
- Choulostivé prádlo perte v síťce/sáčku (punčochy, záclony, podprsenky s ramínky).
- Zavřete zipy, zapněte knoflíky na povlečení.
- Kartáčkem odstraňte písek z kapes a záhybů.
- Záclonové žabky odstraňte nebo je zavažte do sítky či sáčku.

### Různé zašpiněné prádlo

- lehce Nové prádlo perte zvlášť. Bez předpírky. Příp. zvolte přídavnou funkci **SpeedPerfect**.
- silně Příp. skvrny předem ošetřete. Vložte menší množství prádla. Zvolte program s předpírkou.

### Namáčení

Vložte prádlo stejné barvy. Do komory II dejte namáčecí nebo prací prostředek podle údajů výrobce. Volič programů nastavte na **bavlna 30 °C** a stiskněte **Start/Reload (start/doplnění)**. Po cca 10 minutách stiskněte **Start/Reload (start/doplnění)**, čímž program pozastavíte. Po uplynutí požadované doby namáčení znovu stiskněte **Start/Reload (start/doplnění)**, pokud má program pokračovat, nebo program změňte.

### Škrobení

Prádlo by nemělo být ošetřené aviváží. Škrobení lze provádět tekutým škrobem v rámci všech pracích programů. Škrob dávkujte podle údajů výrobce do násypky pro aviváž (příp. ji předem vyčistěte).

### Barvení / Odbarvování

Barvení lze provádět pouze v rozsahu běžném v domácnosti. Sůl může poškodit ušlechtilou ocel! Dodržujte pokyny výrobce barvicího prostředku! **Neodbarvujte** v pračce prádlo!







# Vaše pračka

**Blahopřejeme!** Rozhodli jste se pro moderní, vysoce kvalitní domácí spotřebič značky Bosch. Pračka se vyznačuje nízkou spotřebou vody a energie.

U každé pračky, která opouští náš výrobní závod, je pečlivě přezkoušena její funkce a bezchybný stav.

Další informace: [www.bosch-home.com](http://www.bosch-home.com)

Kontaktní údaje nejbližší servisní služby najdete zde, resp. v seznamu servisních služeb (v závislosti na modelu).

CZ 251 095 546

## Ekologická likvidace



Obal ekologicky zlikvidujte.

Tento spotřebič je označen v souladu s evropskou směrnicí 2002/96/ES o starých elektrických a elektronických přístrojích (waste electrical and electronic equipment - WEEE).

Směrnice platná v zemích EU udává způsob navrácení nebo recyklace starých zařízení.

## Obsah

	Strana
■ Použití k určenému účelu .....	1
■ Programy .....	1
■ Nastavení a přizpůsobení programu .....	3
■ Praní .....	3/4
■ Po praní .....	4
■ Individuální nastavení .....	5/6
■ Důležitá upozornění .....	6
■ Přehled programů .....	7
■ Bezpečnostní pokyny .....	8
■ Hodnoty spotřeby .....	8
■ Péče o pračku .....	9
■ Pokyny na displeji .....	9
■ Údržba .....	10
■ Co dělat, když... ..	11



## Ochrana životního prostředí/Pokyny pro úsporu

- Využívejte maximální množství prádla pro příslušný program.
- Normálně zašpiněné prádlo perte bez předpírky.
- Místo **bavlna 90 °C** zvolte program **bavlna 60 °C** a přídavnou funkci **EcoPerfect**. Srovnatelné vyprání s výrazně nižší spotřebou energie.
- Prací prostředky dávkujte podle údajů výrobce a tvrdosti vody.
- Pokud budete prádlo následně sušit v sušičce, rychlost odstředování zvolte podle návodu výrobce sušičky.

## Použití k určenému účelu

- výhradně k použití v domácnosti,
- k praní textilií vhodných pro praní v pračce a vlny určené pro ruční praní v pracím roztoku,
- k provozu se studenou pitnou vodou a běžnými pracími a ošetřovacími prostředky, které jsou vhodné pro použití v pračce.



- Nenechávejte děti bez dozoru v blízkosti pračky!
- Pračku nesmí používat děti a neinstruované osoby!
- Domácí zvířata udržujte v dostatečné vzdálenosti od pračky!



Pračku uveďte do provozu až po přečtení tohoto návodu a samostatného návodu pro instalaci!

## Programy

Podrobný přehled programů → strana 7.

Teplotu a rychlost odstředování lze zvolit individuálně, v závislosti na zvoleném programu a postupu programu.

<b>bavlna</b>	odolné textilie
+ předpírka	odolné textilie, předpírka na 30 °C
<b>snadno udržovatelné</b>	nemačkávané textilie
+ předpírka	nemačkávané textilie, předpírka na 30 °C
<b>mix</b>	různé druhy prádla
<b>jemné / hedvábí</b>	choulostivé prací textilie
<b>vlna / vlna</b>	vlna vhodná pro ruční praní/praní v pračce
máchání	s navazujícím odstředováním
odstředění	ručně praného prádla
odčerpání	máchací vody při (bez závěrečného odstředování)
jemné odstředění	ručně praného prádla se sníženou rychlostí odstředování
<b>extra krátký 15'</b>	krátký program
<b>alergie plus</b>	odolné textilie
<b>sport</b>	textilie z mikrovlákna
<b>snadno udržovatelné plus</b>	tmavé textilie

## Příprava



Odborná instalace se provádí podle samostatného návodu pro instalaci.



### Zkontrolujte pračku

- Nikdy nepoužívejte poškozenou pračku!
- Kontaktujte servisní službu!



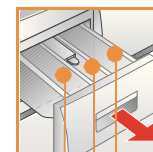
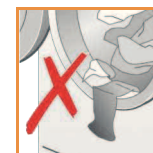
### Zapojte síťovou zástrčku



Pouze suchýma rukama! Síťový kabel uchopte za zástrčku!



### Otevřete vodovodní kohoutek



**Komora II:** prací prostředek pro hlavní praní, změkčovací prostředek, bělicí prostředek, sůl na skvrny

**Komora** ☼: aviváž, škrob

**Komora I:** prací prostředek pro předpírku

**Přídavné funkce**      **Displej/ tlačítka volby**      **Start/ Doplnění**

Speed Perfect      Start Reload

Eco Perfect

snadno udržovatelné plus  
sport  
alergie plus  
extra krátký 15'  
jemné odstředění  
odčerpání  
odstředění

☼ - 90 °C      ☼ (tepl. °C)      Volba teploty (☼ = studená)

1 - 24 h      ⌚ (doba skončení)      Skončení programu za...

☼ - 1200\*      ⌚ (ot/min)      Volba rychlosti odstředování (\* v závislosti na programu, prádlo zůstane ležet v pračce)

Ukazatele stavu      Ukazatele průběhu programu:

-0-

     Dětská pojistka → strana 5

     Otevření dvírek, doplnění prádla →

**Před prvním praním**  
nechte jednou proběhnout praní bez prádla → strana 9.

## Třídění a vložení prádla

Řiďte se pokyny pro ošetřování prádla od výrobce!  
Podle údajů na visačkách.  
Podle druhu, barvy, zašpinění a teploty.  
Nepřekračujte maximální naplnění → strana 7.

**Dodržujte důležitá upozornění** → strana 6!  
Vkládejte malé a velké kusy prádla!

Zavřete dvířka. Nepřiskřípněte prádlo mezi dvířka a gumové těsnění.

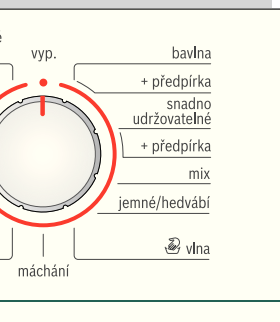
## Naplnění pracího a ošetřovacího prostředku


Dávky podle:  
množství prádla, zašpinění, tvrdosti vody (informujte se u své vodárny)  
a údajů výrobce.  
Tekutý prací prostředek naplňte do příslušné dávkovací nádoby a vložte do bubnu.

**i** Husté aviváže a škroby zředte vodou.  
Zabráníte tak ucpání.

## Nastavení\*\* a přizpůsobení programu

### Volič programů



**i** \*\*Pokud na displeji bliká symbol , je aktivní dětská pojistka → Deaktivace, strana 5.

Přidavné funkce a tlačítka volby  
→ Individuální nastavení, strana 5.

**i** Všechna tlačítka jsou citlivá, stačí lehký dotek! Při delším dotyku tlačítek volby se spustí automatický průběh možnosti nastavení!

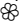
**Volba  Start/Reload (start/doplnění)**

**i** Volič programů pro zapnutí a vypnutí pračky a pro volbu programu. Lze otáčet v obou směrech.

programu, konec programu (-0-)

strana 4,5

# Praní

Násypka na prací prostředky s komorami I, II, 

Buben

Ovládací panel

Dvířka



Krytka pro údržbu

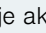
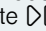
1

2

# Praní



## Vyjmutí prádla

Otevřete dvířka a vyjměte prádlo.  
Pokud je aktivní  (bez závěrečného odstředování):  
Nastavte volič programů na **odčerpání** nebo zvolte rychlost odstředování.  
Stiskněte  **Start/Reload (start/doplnění)**.

**i** – Odstraňte eventuelní cizí tělesa - nebezpečí vzniku rzi.  
– Dvířka a násypku nechte otevřená, aby mohla vyschnout zbytková voda.



## Zavřete vodovodní kohoutek


U modelů s Aqua-Stop není nutné → upozornění v návodu pro instalaci.



## Vypnutí

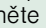
Volič programů nastavte na **vyp.**

## Konec programu, když...


... bliká  Start/Reload (start/doplnění) a na displeji se zobrazí **-0-**.

## Přerušení programu

U programů s vysokou teplotou:

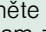
- Nechte prádlo vychladnout: Zvolte **máchání**.
- Stiskněte  **Start/Reload (start/doplnění)**.

U programů s nižší teplotou:

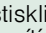
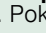

- Zvolte **odstředění** nebo **odčerpání**.
- Stiskněte  **Start/Reload (start/doplnění)**.

## Změna programu, když...

... jste nedopatřením zvolili nesprávný program:

- Zvolte program znovu.
- Stiskněte  **Start/Reload (start/doplnění)**. Nový program začne od začátku.

## Doplnění prádla, když ... → strana 5.

... jste stiskli  **Start/Reload (start/doplnění)** a poté na displeji svítí **oba** symboly **YES + **. Pokud svítí **NO**, nelze dvířka otevřít.  
– Stiskněte  **Start/Reload (start/doplnění)**.

# Individuální nastavení

## Tlačítka volby

Před spuštěním programu a když zvolený program běží, můžete změnit rychlost odstředování a teplotu. Výsledek závisí na fázi, ve které se program nachází.

## ⌘ (Teplota °C)

Zobrazenou teplotu praní můžete změnit. Maximální zvolitelná teplota praní závisí na nastaveném programu.

## 🕒 (doba skončení)

Při zvolení programu se zobrazí příslušná délka programu. Start programu můžete před jeho spuštěním odložit. Doba skončení lze nastavit v hodinových krocích, max. 24 h. Stiskněte tlačítko 🕒 (doba skončení) tolikrát, dokud se nezobrazí požadovaný počet hodin (h=hodina). Stiskněte ▶ Start/Reload (start/doplnění).

## 🌀 (rychlost odstředování / bez závěrečného odstředování)

Zobrazenou rychlost odstředování můžete změnit. Maximální zvolitelná rychlost odstředování závisí na modulu a nastaveném programu.

## Přídavné funkce → také Přehled programů, strana 7

⚡ **SpeedPerfect** Pro praní po kratší dobu se srovnatelnou účinností praní jako u standardního programu. Maximální naplnění → Přehled programů, strana 7.

🌿 **EcoPerfect** Pro úsporu energie při srovnatelné účinnosti praní jako u standardního programu.

🛡️ (ochrana proti pomačkání) Speciální průběh odstředování s následovným načechráváním. Setrné závěrečné odstředování - mírně zvýšená zbývající vlhkost prádla.

💧 (voda plus) Zvýšená hladina vody a dodatečný máchací cyklus, prodloužená doba praní. Pro oblasti s velmi měkkou vodou nebo pro další zlepšení výsledku máchání.

## Dětská pojistka a doplnění prádla

🔒 **Dětská pojistka/zablokování spotřebiče** Zajištění pračky proti neúmyslné změně nastavených funkcí.  
**zap/vyp:** Po spuštění/skončení programu držte cca 5 sekund stisknuté tlačítko ▶ Start/Reload (start/doplnění).  
 Upozornění: Dětská pojistka může zůstat aktivovaná až do příštího spuštění programu i po vypnutí pračky!  
 Potom před spuštěním programu dětskou pojistku deaktivujte a příp. znovu aktivujte po spuštění programu.

YES + 🕒 **Doplnění prádla** Pokud chcete po spuštění programu doplnit ještě další kusy prádla, stiskněte tlačítko ▶ Start/Reload (start/doplnění). Spotřebič zkontroluje, zda ještě lze doplnit prádlo.

Svítil **YES + 🕒**: Doplnění je možné.  
 Bliká **NO**: Počkejte, dokud nesvítil **YES + 🕒**. Upozornění: Dvířka otevírajte, teprve když svítí **oba** symboly **YES + 🕒**.  
**NO**: Nelze doplnit prádlo.  
 Upozornění: Při velkém množství vody, vysoké teplotě nebo během odstředování jsou dvířka z bezpečnostních důvodů zablokována.  
 Pro pokračování programu stiskněte tlačítko ▶ Start/Reload (start/doplnění).

## ▶ Start/Reload (start/doplnění)

Pro spuštění programu nebo doplnění prádla a pro aktivaci/deaktivaci dětské pojistky.

# Individuální nastavení

## Signál

1. Aktivujte režim nastavení hlasitosti signálu  
 Nastavte na • 1 krok, svítí displej Zvolte a držte + 1 krok, uvolněte

2. Nastavení hlasitosti pro...  
 0 1 2 3 4  
 \* Příp. stiskněte vícekrát  
 Nastavení hlasitosti\* přímo 1 krok Nastavení hlasitosti\* Nastavte na •



## Důležitá upozornění



### Setřete prádlo i pračku

- Při dávkování všech pracích / pomocných a čisticích prostředků dbejte bezpodmínečně pokynů výrobce.
- Vyprázdněte kapsy.
- Pozor na kovové předměty (kancelářské sponky atd.).
- Choulostivé prádlo perte v síťce/sáčku (punčochy, záclony, podprsenky s ramínky).
- Zavřete zipy, zapněte knoflíky na povlečení.
- Kartáčkem odstraňte písek z kapes a záhybů.
- Záclonové žabky odstraňte nebo je zavažte do sítky či sáčku.



### Různě zašpiněné prádlo

- lehce Nové prádlo perte zvlášť.  
Bez předpírky. Příp. zvolte přídavnou funkci ⚡ **SpeedPerfect**.
- silně Příp. skvrny předem ošetřete.  
Vložte menší množství prádla.  
Zvolte program s předpírkou.



### Namáčení

Vložte prádlo stejné barvy.

Do komory II dejte namáčecí nebo prací prostředek podle údajů výrobce. Volič programů nastavte na **bavlna 30 °C** a stiskněte ▶ Start/Reload (start/doplnění). Po cca 10 minutách stiskněte ▶ Start/Reload (start/doplnění), čímž program pozastavíte. Po uplynutí požadované doby namáčení znovu stiskněte ▶ Start/Reload (start/doplnění), pokud má program pokračovat, nebo program změňte.



### Škrobení

Prádlo by nemělo být ošetřené aviváží.

Škrobení lze provádět tekutým škrobem v rámci všech pracích programů. Škrob dávkujte podle údajů výrobce do násypky pro aviváž ⚡ (příp. ji předem vyčistěte).



### Barvení / Odbarvování

Barvení lze provádět pouze v rozsahu běžném v domácnosti. Sůl může poškodit ušlechtilou ocel! Dodržujte pokyny výrobce barvicího prostředku! **Neodbarvujte** v pračce prádlo!

# Přehled programů

→ Řiďte se tabulkou Hodnoty spotřeby na straně 8 a pokyny na straně 6!

## Přidavné funkce; upozornění



**Programy**      **°C**      **Max.**      **Druh prádla**

<b>bavlna</b> + předpírka	☼ - 90 °C	7 kg/ 4 kg*	Odolné textilie, bavlněné nebo lněné textilie s možností vyvážky	☹ SpeedPerfect*, ☼ EcoPerfect, ☹ (ochrana proti pomačkání), ☹ (voda plus)
<b>allergie plus</b>	☼ - 60 °C		Odolné textilie z bavlny nebo lnu	☹ SpeedPerfect*, ☼ EcoPerfect, ☹ (ochrana proti pomačkání), ☹ (voda plus); pro mimořádně choulostivou pokožku, delší prání při zvolené teplotě, větší množství vody, přidavné máchání
<b>snadno udržovatelné</b> + předpírka	☼ - 60 °C		Nemačkávé textilie z bavlny, lnu, syntetických nebo směsových tkanin	☹ SpeedPerfect, ☼ EcoPerfect, ☹ (ochrana proti pomačkání), ☹ (voda plus)
<b>mix</b>	☼ - 40 °C	3 kg	Textilie z bavlny nebo nemačkávé textilie	☹ SpeedPerfect, ☼ EcoPerfect, ☹ (ochrana proti pomačkání), ☹ (voda plus); různé druhy prádla lze práť společně
<b>snadno udržovatelné plus</b>	☼ - 40 °C		Tmavé textilie z bavlny a tmavé nemačkávé textilie	☹ SpeedPerfect, ☼ EcoPerfect, ☹ (ochrana proti pomačkání), ☹ (voda plus); omezené odstředování po máchání a závěrečné odstředování
<b>jemné / hedvábní</b>	☼ - 40 °C		Pro choulostivé pracítextilie, např. z hedvábní, saténu, syntetických nebo směsových tkanin (např. záclony)	☹ SpeedPerfect, ☼ EcoPerfect, ☹ (ochrana proti pomačkání), ☹ (voda plus); mezi jednotlivým mácháním neprobíhá odstředování
<b>/ vlna</b>	☼ - 40 °C	2 kg	Textilie z vlny nebo s podílem vlny vhodné pro ruční praní nebo pro praní v pračce	Mimořádně šetrný prací program pro zabránění sražení prádla, delší přestávky během programu (textilie leží v pracovním roztoku)
<b>extra krátký 15'</b>	☼ - 40 °C		Nemačkávé textilie z bavlny, lnu, syntetických nebo směsových tkanin	Krátký program cca 15 minut, vhodný pro mírně zašpiněné prádlo
<b>sport</b>	☼ - 40 °C		Textilie z mikrovláknna	☹ SpeedPerfect, ☼ EcoPerfect, ☹ (ochrana proti pomačkání), ☹ (voda plus)

### Přidavné programy

\* Redukované naplnění při přidavné funkci ☹ **SpeedPerfect**

**Jako krátký program je ideálně vhodný program – mix 40 °C s maximální rychlostí odstředování.**

Programy bez předpírky - prací prostředek dejte do komory **II**, programy s předpírkou - prací prostředek rozdělte do komory **I a II**.

### máchání, odstředění, odčerpání, jemné odstředění

9302 / 9000865916



Robert Bosch Hausgeräte GmbH  
Carl-Wery-Str. 34  
81739 München / Deutschland

WAE24467BY...



## Bezpečnostní pokyny

- Přečtěte si tento návod k použití a návod pro instalaci a všechny ostatní informace, které byly k pračce přiloženy a postupujte podle nich.
- Dokumenty uchovejte pro pozdější potřebu.

### Nebezpečí úrazu elektrickým proudem

- Síťovou zástrčku vytahujte ze zásuvky pouze za kryt zástrčky, nikoli za kabel!
- Síťovou zástrčku nikdy nezapojujte ani nevypojujte vlhkýma rukama.

### Ohrožení života

- U spotřebičů, které dosloužily:
- Síťovou zástrčku vytáhněte ze zásuvky.
  - Síťový kabel odřízněte a spolu se zástrčkou odstraňte.
  - Zničte zámek dveří. Zabráníte tomu, aby se děti dostaly do ohrožení života.

### Nebezpečí udušení

- Fólie, obaly a jejich části udržujte mimo dosah dětí.

### Nebezpečí otravy

- Prací a ošetřovací prostředky uchovávejte mimo dosah dětí.

### Nebezpečí výbuchu

- Kusy prádla předem ošetřené čisticími prostředky obsahujícími rozpouštědla, např. prostředky na odstraňování skvrn nebo prací benzín, mohou po vložení způsobit výbuch.
- Kusy prádla před vložením důkladně vymáchejte v ruce.

### Nebezpečí poranění

- Dvířka mohou být velmi horká.
- Pozor při odčerpávání horkého pracího roztoku.
- Nestoupejte na pračku.
- Neopírejte se o otevřená dvířka.
- Pokud se buben ještě točí, nesahejte do něj.
- Při otevírání náspyky na prací prostředky za provozu buďte opatrní!

## Hodnoty spotřeby

v závislosti na modelu

Program	Naplnění	Výkon***	Voda***	Délka programu***
bavlna 20 °C	7 kg	0,32 kWh	68 l	2 ½ h
bavlna 30 °C	7 kg	0,56 kWh	68 l	2 ½ h
bavlna 40 °C*	7 kg	0,91 kWh	68 l	2 ½ h
bavlna 60 °C	7 kg	1,25 kWh	68 l	2 ¾ h
bavlna 90 °C	7 kg	2,16 kWh	74 l	2 ¾ h
snadno udržovatelné 40 °C*	3 kg	0,55 kWh	54 l	1 ¾ h
mix 40 °C	3 kg	0,45 kWh	35 l	1 ¼ h
jemné / hedvábní 30 °C	2 kg	0,24 kWh	35 l	¾ h
/ vlna 30 °C	2 kg	0,22 kWh	47 l	¾ h

\* Nastavení programu pro kontrolu podle platné normy EN60456.

Pokyn pro srovnávací testy: Pro vyzkoušení zkušebních programů perle uvedené množství prádla s maximální rychlostí odstředování.

Program	Přidavná funkce	Naplnění	Roční spotřeba energie	Roční spotřeba vody
bavlna 40/60 °C	☼ EcoPerfect**	3,5/7 kg	165 kWh	10686 l

\*\* Nastavení programu pro kontrolu a opatření energetickým štítkem podle směrnice 2010/30/EU při použití studené vody (15 °C).

\*\*\* Hodnoty se liší od uvedených hodnot podle tlaku vody, tvrdosti vody, teploty přiváděné vody, pokojové teploty, druhu, množství a zašpinění prádla, použitého pracího prostředku, kolísání síťového napětí a zvolených přidavných funkcí.



## Péče



- **Nebezpečí úrazu elektrickým proudem!** Sítovou zástrčku vytáhněte ze zásuvky!
- **Nebezpečí výbuchu!** Nepoužívejte rozpouštědla!

### **i** Před prvním praním

Nevkládejte do pračky prádlo! Otevřete vodovodní kohoutek. Do komory **II** naplňte:

- cca 1 l vody,
  - prací prostředek (dávkování podle údaje výrobce pro mírně zašpiněné prádlo a podle stupně tvrdosti vody).
- Volič programů nastavte na **snadno udržovatelné 60 °C** a stiskněte **Start/Reload (start/doplnění)**. Po skončení programu nastavte volič programů na **vyp.**

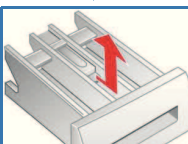
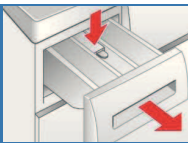
### **i** Plášť pračky, ovládací panel

- Utřete měkkým, vlhkým hadrem.
- Nepoužívejte abrazivní hadry, houbičky a čisticí prostředky (čisticí prostředky na ušlechtilou ocel).
- Zbytky pracích a čisticích prostředků ihned odstraňte.
- Čištění proudem vody je zakázáno.

### **i** Čištění násypky na prací prostředky a krytu ...

...jsou-li v ní zbytky pracího prostředku nebo aviváže.

1. Násypku vytáhněte, vložku zatlačte dolů, násypku vyjměte z krytu.
2. Vyjmoutí vložky: Prstem vytlačte vložku zdola nahoru.
3. Vyplachovací misku a vložku vyčistěte vodou a kartáčkem a vysušte je. Odstraňte z krytu také zbytky pracího prostředku a aviváže.
4. Nasadte vložku a nechte ji zaskočit (váleček nasadte na vodící čep).
5. Násypku na prací prostředky zasuňte zpět.



Násypku nechte otevřenou, aby mohla vyschnout zbytková voda.

### **i** Prací buben a gumová manžeta

Gumovou manžetu uvnitř vysušte hadrem. Dvířka nechte otevřená, aby buben vyschnul. Rezávé skvrny - použijte čisticí prostředek bez chlóru, nepoužívejte ocelovou vlnu.

### **i** Odstraňování vodního kamene

*Nevkládejte do pračky prádlo!*

Odstraňování vodního kamene provádějte podle údajů výrobce prostředku na odstraňování vodního kamene, při správném dávkování pracího prostředku není nutné.

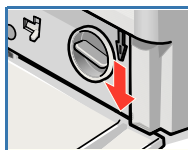
### **i** Nouzové odblokování, např. při výpadku elektrického proudu

Jakmile se obnoví přívod proudu, program poběží dále. Pokud byste chtěli přesto prádlo vyjmout, lze dvířka otevřít následujícím způsobem:

#### **Nebezpečí opaření!**

Prací roztok a prádlo mohou být horké. Příp. je nejprve nechte vychladnout. Pokud se buben ještě točí, nesahejte do něj. Dvířka neotevírejte, pokud je za sklem vidět voda.

1. Volič programů nastavte na **vyp.** a vytáhněte síťovou zástrčku ze zásuvky.
2. Vypusťte prací roztok → *strana 10*.
3. Pomocí nářadí vytáhněte nouzové odblokování dolů a uvolněte ho. Pak lze dvířka otevřít.



## Upozornění na displeji v závislosti na modelu

<b>F: 16</b>	Uzavřete správně dvířka; příp. může být přiskřípnuté prádlo.
<b>F: 17</b>	Úplně otevřete vodovodní kohoutek, zalomená/přiskřípnutá přívodní hadice; vyčistěte sítko → <i>strana 10</i> , příliš nízký tlak vody.
<b>F: 18</b>	Ucpané čerpadlo; vyčistěte čerpadlo → <i>strana 10</i> . Ucpaná odtoková hadice/odtoková trubka; vyčistěte odtokovou hadici u sifonu → <i>strana 10</i> .
<b>F: 21</b>	Vada motoru. Zavolejte servisní službu!
<b>F: 23</b>	Voda v záhytné vaně na dně, netěsnost spotřebiče. Zavolejte servisní službu!

## Údržba

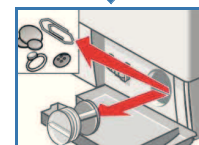
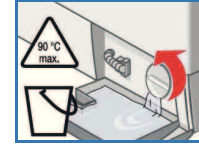
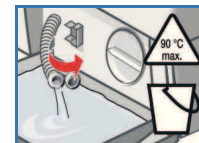
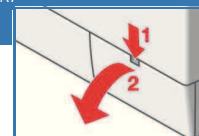


- **Nebezpečí opaření!** Prací roztok nechte vychladnout!
- Zavřete vodovodní kohoutek!

### **i** Čerpadlo

Volič programů nastavte na **vyp.**, vytáhněte síťovou zástrčku ze zásuvky.

1. Otevřete a sejměte krytku pro údržbu.
2. **Pro modely s výpustnou hadicí:** Výpustnou hadici vyjměte z držáku a vytáhněte z krytu. Postavte pod ni nádobu. Vytáhněte zátku, nechte vytéct prací roztok. Nasadte uzavírací krytku a výpustnou hadici nasadte do držáku.
- 2\* **Pro modely bez výpustné hadice:** Opatrně odšroubujte krytku čerpadla tak, až začne vytékat voda. Jakmile je krytka pro údržbu naplň plná, zašroubujte krytku čerpadla a krytku pro údržbu vyprázdněte. Kroky opakujte, dokud nevyteče veškerý prací roztok.
3. Opatrně odšroubujte krytku čerpadla (zbytková voda).
4. Vyčistěte vnitřní prostor, závit krytky čerpadla a těleso čerpadla (oběžné kolo čerpadla musí mít možnost se otáčet).
5. Krytku čerpadla nasadte zpět a zašroubujte.
6. Nasadte a zavřete krytku pro údržbu.

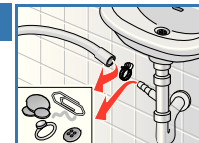


Abyste zabránili tomu, aby při příštím praní odtekl nevyužitý prací prostředek: Do komory **II** nalijte 1 l vody a spusťte program **odčerpání**.

### **i** Odtoková hadice u sifonu

Volič programů nastavte na **vyp.**, vytáhněte síťovou zástrčku ze zásuvky.

1. Povolte hadicovou objímku, opatrně vytáhněte odtokovou hadici (zbytková voda).
2. Vyčistěte odtokovou hadici a hrdlo sifonu.
3. Znovu nasadte odtokovou hadici a místo připojení zajistěte hadicovou objímkou.



### **i** Sítko v přívodu vody

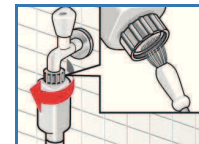


#### **Nebezpečí úrazu elektrickým proudem!**

*Bezpečnostní zařízení Aqua-Stop neponořujte do vody (jeho součástí je elektrický ventil).*

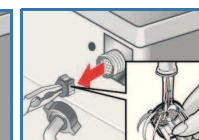
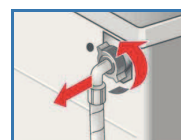
Odtlakování vody v přívodní hadici:

1. Zavřete vodovodní kohoutek!
  2. Zvolte libovolný program (kromě **odstředění / odčerpání**).
  3. Stiskněte **Start/Reload (start/doplnění)**. Program nechte běžet cca 40 s.
  4. Volič programů nastavte na **vyp.** Sítovou zástrčku vytáhněte ze zásuvky. Vyčistěte sítko:
1. V závislosti na modelu: Odpojte hadici z vodovodního kohoutku. Vyčistěte sítko malým kartáčkem.



**A/nebo** u modelů Standard a Aqua-Secure:

1. Odpojte hadici na zadní straně spotřebiče, kleštěmi vyjměte sítko a vyčistěte ho.
2. Připojte hadici a zkontrolujte těsnost.



## Co dělat, když...

● Vytéká voda.	<ul style="list-style-type: none"> <li>- Rádně upevněte nebo vyměňte odtokovou hadici.</li> <li>- Dotáhněte závit přívodní hadice.</li> </ul>
● Nenatéká voda. Prací prostředek nebyl spláchnutý.	<ul style="list-style-type: none"> <li>- Nezvolili jste <b>Start/Reload (start/doplnění)</b>?</li> <li>- Je otevřený vodovodní kohoutek?</li> <li>- Není příp. ucpané sítko? Vyčistěte sítko → <i>strana 10.</i></li> <li>- Není zalomená nebo přiskřípnutá přívodní hadice?</li> </ul>
● Dvířka nelze otevřít.	<ul style="list-style-type: none"> <li>- Je aktivní bezpečnostní funkce. Přerušení programu? → <i>strana 4.</i></li> <li>- Nezvolili jste <b>☐</b> (bez závěrečného odstředování)? → <i>strana 3,4.</i></li> <li>- Dvířka lze otevřít pouze pomocí nouzového odblokování? → <i>strana 9.</i></li> </ul>
● Program se nespustí.	<ul style="list-style-type: none"> <li>- Nezvolili jste <b>Start/Reload (start/doplnění)</b> nebo <b>☐ (doba skončení)</b>?</li> <li>- Jsou zavřená dvířka?</li> <li>- Je aktivní dětská pojistka? Deaktivace → <i>strana 5.</i></li> </ul>
● Prací roztok se neodčerpává.	<ul style="list-style-type: none"> <li>- Nezvolili jste <b>☐</b> (bez závěrečného odstředování)? → <i>strana 3,4.</i></li> <li>- Vyčistěte čerpadlo → <i>strana 10.</i></li> <li>- Vyčistěte odtokovou trubku a/nebo odtokovou hadici.</li> </ul>
● V bubnu není vidět voda.	<ul style="list-style-type: none"> <li>- Nejedná se o závadu - voda je mimo viditelnou oblast.</li> </ul>
● Výsledek odstředování není uspokojivý. Prádlo je mokré/příliš vlhké.	<ul style="list-style-type: none"> <li>- Nejedná se o závadu - systém kontroly rovnoměrného rozložení prádla přerušil odstředování, nerovnoměrné rozložení prádla. Rozmístěte v bubnu malé a velké kusy prádla.</li> <li>- Nezvolili jste <b>☐ (ochrana proti pomačkání)</b>? → <i>strana 5.</i></li> <li>- Nezvolili jste příliš nízké otáčky? → <i>strana 5.</i></li> </ul>
● Doba trvání programu se během pracího cyklu mění.	<ul style="list-style-type: none"> <li>- Není chyba - běh programu se optimalizuje pro příslušný prací proces. Může to vést ke změnám doby trvání programu v indikačním poli.</li> </ul>
● Opakovaný náběh odstředování.	<ul style="list-style-type: none"> <li>- Nejedná se o závadu - systém kontroly rovnoměrného rozložení prádla se snaží vyrovnat nerovnoměrné rozložení prádla.</li> </ul>
● Zbytková voda v komoře pro ošetřovací prostředky.	<ul style="list-style-type: none"> <li>- Nejedná se o závadu - nedojde ke snížení účinnosti ošetřovacího prostředku.</li> <li>- Příp. vyčistěte vložku → <i>strana 9.</i></li> </ul>
● Zápach v pračce.	<ul style="list-style-type: none"> <li>- Nechte proběhnout program <b>bavlna 90 °C</b> bez prádla. Použijte univerzální prací prostředek.</li> </ul>
● Bliká indikace stavu <b>☐</b> . Ze zásuvky na prací prostředky uniká pěna.	<ul style="list-style-type: none"> <li>- Nepoužili jste příliš mnoho pracího prostředku? Smíchejte 1 polévkovou lžičici aviváže s ½ litrem vody a dejte do komory <b>II (ne u outdoorových a péřových textilií)</b>.</li> <li>- Při příštím praní snižte dávkování pracího prostředku.</li> </ul>
● Velká hlučnost, vibrace a „pochodování“ pračky při odstředování.	<ul style="list-style-type: none"> <li>- Jsou patky spotřebiče zajištěné?</li> <li>- Zajistěte patky spotřebiče → <i>návod pro instalaci.</i></li> <li>- Odstranili jste přepravní pojistky?</li> <li>- Odstraňte přepravní pojistky → <i>návod pro instalaci.</i></li> </ul>
● Hlučnost při odstředování a odčerpávání.	<ul style="list-style-type: none"> <li>- Čištění čerpadla pracího roztoku → <i>strana 10.</i></li> </ul>
● Displej/kontrolky během provozu nefungují.	<ul style="list-style-type: none"> <li>- Výpadek elektrického proudu?</li> <li>- Nevypadla pojistka? Zapněte/vyměňte pojistku.</li> <li>- Pokud se porucha vyskytne znovu, zavolejte servisní službu.</li> </ul>
● Průběh programu je delší než obvykle.	<ul style="list-style-type: none"> <li>- Nejedná se o závadu - systém kontroly rovnoměrného rozložení prádla se snaží vyrovnat nerovnoměrné rozložení prádla opakovaným rozmístěním prádla.</li> <li>- Nejedná se o závadu - je aktivní systém kontroly pěny - zapne se navíc máchání.</li> </ul>
● Zbytky pracího prostředku na prádle.	<ul style="list-style-type: none"> <li>- Bezfosfátové prací prostředky ojedinele obsahují částice nerozpustné ve vodě.</li> <li>- Zvolte <b>máchání</b> nebo prádlo po vyprání vykartáčujte.</li> </ul>

Nemůžete-li poruchu odstranit sami (vypnutí/zapnutí) nebo v případě potřeby opravy:

- Volič programu nastavte na **vyp.** a vytáhněte síťovou zástrčku ze zásuvky.
- Zavřete vodovodní kohoutek a zavolejte servisní službu → *návod pro instalaci.*



Pračka



cs Návod k použití