

Vaše pračka

Blahopřejeme! Rozhodli jste se pro moderní, vysoce kvalitní domácí spotřebič značky Bosch. Pračka se vyznačuje nízkou spotřebou vody a energie. U každé pračky, která opouští náš výrobní závod, je pečlivě přezkoušena její funkce a bezchybný stav.

Další informace: www.bosch-home.com

Kontaktní údaje nejbližší servisní služby najdete zde, resp. v seznamu servisních služeb (v závislosti na modelu).
CZ 25 1 095 546

Ekologická likvidace

Obal ekologicky zlikvidujte. Tento spotřebič je označen v souladu s evropskou směrnicí 2002/96/ES o starých elektrických a elektronických přístrojích (waste electrical and electronic equipment - WEEE). Směrnice platná v zemích EU udává způsob navrácení nebo recyklace starých zařízení.

Obsah

Použití k určenému účelu	1
Programy	1
Nastavení a přizpůsobení programu	3
Praní	3/4
Po praní	4
Individuální nastavení	5/6
Důležitá upozornění	6
Přehled programů	7
Bezpečnostní pokyny	8
Hodnoty spotřeby	8
Péče o pračku	9
Pokyny na displeji	9
Údržba	10
Co dělat, když...	11

Ochrana životního prostředí/Pokyny pro úsporu
 - Využívejte maximální množství prádla pro příslušný program.
 - Normálně zašpiněné prádlo perte bez předpírky.
 - Místo **bavlna 90 °C** zvolte program **bavlna 60 °C** a přídavnou funkci **EcoPerfect**. Srovnatelné vyprání s výrazně nižší spotřebou energie.
 - Prací prostředky dávkujte podle údajů výrobce a tvrdosti vody.
 - Pokud budete prádlo následně sušit v sušičce, rychlost odstředování zvolte podle návodu výrobce sušičky.

Použití k určenému účelu

- výhradně k použití v domácnosti,
- k praní textilií vhodných pro praní v pračce a vlny určené pro ruční praní v pracím roztoku,
- k provozu se studenou pitnou vodou a běžnými pracími a ošetrovacími prostředky, které jsou vhodné pro použití v pračce.

- Nenechávejte děti bez dozoru v blízkosti pračky!
- Pračku nesmí používat děti a neinstruované osoby!
- Domácí zvířata udržujte v dostatečné vzdálenosti od pračky!

Pračku uveďte do provozu až po přečtení tohoto návodu a samostatného návodu pro instalaci!

Příprava

! Odborná instalace se provádí podle samostatného návodu pro instalaci.

Zkontrolujte pračku

- Nikdy nepoužívejte poškozenou pračku!
- Kontaktujte servisní službu!

Zapojte síťovou zástrčku

- Pouze suchýma rukama! Síťový kabel uchopte za zástrčku!

Otevřete vodovodní kohoutek

Komora II: prací prostředek pro hlavní praní, změkčovací prostředek, bělicí prostředek, sůl na skvrny
Komora I: prací prostředek pro předpírku

Třídění a vložení prádla
 Řiďte se pokyny pro ošetřování prádla od výrobce! Podle druhu, barvy, zašpinění a teploty. Nepřekračujte maximální naplnění → strana 7.

Naplnění pracího a ošetrovacího prostředku
 Dodržujte důležitá upozornění → strana 6! Vkládejte malé a velké kusy prádla! Zavřete dvířka. Nepřiskřípněte prádlo mezi dvířka a gumové těsnění.

Otevřete vodovodní kohoutek
 Dávkujte podle: množství prádla, zašpinění, tvrdosti vody (informujte se u své vodárny) a údajů výrobce. Tekutý prací prostředek naplňte do příslušné dávkovací nádoby a vložte do bubny.

Husté aviváže a škroby zředte vodou. Zabráňte tak ucpání.

Nastavení** a přizpůsobení programu

Přídavné funkce	Displej/ tlačítka volby	Start/ Doplnění	Volič programů
Speed Perfect	20 30 40 60 90	Start/Reload	snadno udržovatelné plus, sport, halenky/košile extra krátký 15', odčerpání, odstředění
Eco Perfect	400 600 800 1200 1400		vyp., bavlna + předpírka, snadno udržovatelné + předpírka, mix, jemné/hedvábní, vlna
			Volba Start/Reload (start/doplnění)
			Volba teploty (☼ = studená)
			Volba rychlosti odstředování (* v závislosti na modelu) nebo (☾ (bez závěrečného odstředování, prádlo zůstane ležet v poslední máchací vodě, displej ---))
			Ukazatele stavu
			Praní, máchání, odstředování, délka programu, konec programu (-0)
			Dětská pojistka → strana 5
			Otevření dvířek, doplnění prádla → strana 4,5

Praní

1 Před prvním praním nechte jednou proběhnout praní bez prádla → strana 9.

2 Násypka na prací prostředky s komorami I, II, ☼

3 Buben, Ovládací panel, Dvířka, Krytka pro údržbu

Vyjmutí prádla

Otevřete dvířka a vyjměte prádlo. Pokud je aktivní ☾ (bez závěrečného odstředování): Nastavte volič programů na **odčerpání** nebo zvolte rychlost odstředování. Stiskněte **Start/Reload (start/doplnění)**.

i - Odstraňte eventuelní cizí tělesa - nebezpečí vzniku rzi.
 - Dvířka a násypku nechte otevřené, aby mohla vyschnout zbytková voda.

Zavřete vodovodní kohoutek

U modelů s Aqua-Stop není nutné → upozornění v návodu pro instalaci.

Vypnutí

Volič programů nastavte na **vyp.**

Konec programu, když...

... bliká **Start/Reload (start/doplnění)** a na displeji se zobrazí **-0-**.

Přerušení programu

U programů s vysokou teplotou:
 - Nechte prádlo vychladnout: Zvolte **máchání**.
 - Stiskněte **Start/Reload (start/doplnění)**.
 U programů s nižší teplotou:
 - Zvolte **odstředění** nebo **odčerpání**.
 - Stiskněte **Start/Reload (start/doplnění)**.

Změna programu, když...

... jste nedopatřením zvolili nesprávný program:
 - Zvolte program znovu.
 - Stiskněte **Start/Reload (start/doplnění)**. Nový program začne od začátku.

Doplnění prádla, když ...

... jste stiskli **Start/Reload (start/doplnění)** a poté na displeji svítí **oba** symboly **YES + ☼**. Pokud svítí **NO**, nelze dvířka otevřít.
 - Stiskněte **Start/Reload (start/doplnění)**.

Individuální nastavení

Tlačítka volby

Před spuštěním programu a když zvolený program běží, můžete změnit rychlost odstředování a teplotu. Výsledek závisí na fázi, ve které se program nachází.

(Teplota °C)

Zobrazenou teplotu praní můžete změnit. Maximální zvolitelná teplota praní závisí na nastaveném programu.

(doba skončení)

Při zvolení programu se zobrazí příslušná délka programu. Start programu můžete před jeho spuštěním odložit. Doba skončení lze nastavit v hodinových krocích, max. 24 h. Stiskněte tlačítko **(doba skončení)** tolikrát, dokud se nezobrazí požadovaný počet hodin (h=hodina). Stiskněte **Start/Reload (start/doplnění)**.

(rychlost odstředování / bez závěrečného odstředování)

Zobrazenou rychlost odstředování můžete změnit. Maximální zvolitelná rychlost odstředování závisí na modulu a nastaveném programu.

Přídavné funkce

→ také Přehled programů, strana 7
SpeedPerfect Pro praní po kratší dobu se srovnatelnou účinností praní jako u standardního programu.
EcoPerfect Pro úsporu energie při srovnatelné účinnosti praní jako u standardního programu.

(ochrana proti pomačkání)

Speciální průběh odstředování s následovným načechráním. Setrné závěrečné odstředování - mírně zvýšená zbývající vlhkost prádla.

(voda plus)

Zvýšená hladina vody a dodatečný máchací cyklus, prodloužená doba praní. Pro oblasti s velmi měkkou vodou nebo pro další zlepšení výsledku máchání.

Dětská pojistka a doplnění prádla

Zajištění pračky proti neúmyslné změně nastavených funkcí.
zap/vyp: Po spuštění/skončení programu držte cca 5 sekund stisknuté tlačítko **Start/Reload (start/doplnění)**.
 Upozornění: Dětská pojistka může zůstat aktivovaná až do příštího spuštění programu i po vypnutí pračky!
 Potom před spuštěním programu dětskou pojistku deaktivujte a příp. znovu aktivujte po spuštění programu.

YES + ☼ Doplnění prádla

Pokud chcete po spuštění programu doplnit ještě další kusy prádla, stiskněte tlačítko **Start/Reload (start/doplnění)**. Spotřebič kontroluje, zda ještě lze doplnit prádlo. Svítí **YES + ☼**: Doplnění je možné.

Bliká **NO**: Počkejte, dokud nesvítí **YES + ☼**. Upozornění: Dvířka otevírejte, teprve když svítí **oba** symboly **YES + ☼**.
NO: Nelze doplnit prádlo.
 Upozornění: Při velkém množství vody, vysoké teplotě nebo během odstředování jsou dvířka z bezpečnostních důvodů zablokována. Pro pokračování programu stiskněte tlačítko **Start/Reload (start/doplnění)**.

Start/Reload (start/doplnění)

Pro spuštění programu nebo doplnění prádla a pro aktivaci/deaktivaci dětské pojistky.

Individuální nastavení

Signál

1. Aktivujte režim nastavení hlasitostí signálu

Signály tlačítek

2. Nastavení hlasitosti pro...

Upozornující signály

* Příp. stiskněte vícekrát

Důležitá upozornění

Seřete prádlo i pračku
 - Při dávkování všech pracích / pomocných a čisticích prostředků dbejte bezpodmínečně pokynů výrobce.
 - Vyprázdněte kapsy.
 - Pozor na kovové předměty (kancelářské sponky atd.).
 - Choulostivé prádlo perte v síťce/sáčku (punčochy, záclony, podprsenky s ramínky).
 - Zavřete zipy, zapněte knoflíky na povlečení.
 - Kartáčkem odstraňte písek z kapes a záhybů.
 - Záclonové žabky odstraňte nebo je zavažte do sítky či sáčku.

Různé zašpiněné prádlo

lehce Nové prádlo perte zvlášť. Bez předpírky. Příp. zvolte přídavnou funkci **SpeedPerfect**.
 silně Příp. skvrny předem ošetřete. Vložte menší množství prádla. Zvolte program s předpírkou.

Namáčení

Vložte prádlo stejné barvy.
 Do komory II dejte namáčecí nebo prací prostředek podle údajů výrobce. Volič programů nastavte na **bavlna 30 °C** a stiskněte **Start/Reload (start/doplnění)**. Po cca 10 minutách stiskněte **Start/Reload (start/doplnění)**, čímž program pozastavíte. Po uplynutí požadované doby namáčení znovu stiskněte **Start/Reload (start/doplnění)**, pokud má program pokračovat, nebo program změňte.

Škrobení

Prádlo by nemělo být ošetřené aviváží.
 Škrobení lze provádět tekutým škrobem v rámci všech pracích programů. Škrob dávkujte podle údajů výrobce do násypky pro aviváž ☼ (příp. ji předem vyčistěte).

Barvení / Odbarvování

Barvení lze provádět pouze v rozsahu běžném v domácnosti. Sůl může poškodit ušlechtilou ocel! Dodržujte pokyny výrobce barvicího prostředku! **Neodbarvujte** v pračce prádlo!

Obolné textilie, bavlněné nebo lněné textilie s možností vyvážky	7 kg/4 kg*	SpeedPerfect*, EcoPerfect, (ochrana proti pomáčkání), (voda plus)
Obolné textilie z bavlny nebo lnu		SpeedPerfect*, EcoPerfect, (ochrana proti pomáčkání), (voda plus); pro mimorádné dlouhousťovou pokožku, delší praní při zvolené teplotě; větší množství vody, přidávané mýdlo
Nemačkávé textilie z bavlny, lnu, symetrických nebo směsových tkanin		SpeedPerfect, EcoPerfect, (ochrana proti pomáčkání), (voda plus); různé druhy prádla lze prát společně
Textilie z bavlny nebo nemačkávé textilie	3 kg	SpeedPerfect, EcoPerfect, (ochrana proti pomáčkání), (voda plus); různé druhy prádla lze prát společně
Tmavé textilie z bavlny a tmavě nemačkávé textilie směsových tkanin		SpeedPerfect, EcoPerfect, (ochrana proti pomáčkání), (voda plus); omezení odstředování po machání a závěrečné odstředování
Nežehlivé košile z bavlny, lnu, symetrických nebo směsových tkanin		SpeedPerfect, EcoPerfect, (ochrana před zmačkáním), (voda plus); (ochrana před zmačkáním); větší se nevyžímá
Pro dlouhousťové prací textilie, např. z hedvábí, saténu, syntetických nebo směsových tkanin (např. záclony)		SpeedPerfect, EcoPerfect, (ochrana proti pomáčkání), (voda plus); mezi jednotlivými macháním neprobíhá odstředování
Textilie z vlny nebo s podílem vlny vhodné pro ruční praní nebo pro praní v pračce	2 kg	Mimorádně šetrný prací program pro zabránění srážení prádla, delší přestávky během programu (textilie leží v práním roztoku)
Nemačkávé textilie z bavlny, lnu, symetrických nebo směsových tkanin		Krátký program cca 15 minut, vhodný pro mírně zaspínané prádlo
Textilie z mikroválánka		SpeedPerfect, EcoPerfect, (ochrana proti pomáčkání), (voda plus)

Přidávané programy

SpeedPerfect – Redukované naplnění při přidávané funkci

SpeedPerfect – Jako krátký program je ideálně vhodný program – mix 40 °C s maximální rychlostí odstředování

WAE28467BY...

9302 / 9000864697

Robert Bosch Hausgeräte GmbH
Carl-Wery-Str. 34
81739 München / Deutschland

Bezpečnostní pokyny

- Přečtěte si tento návod k použití a návod pro instalaci a všechny ostatní informace, které byly k pračce přiloženy a postupte podle nich.
- Dokumenty uchovávejte pro pozdější potřebu.

Nebezpečí úrazu elektrickým proudem

- Síťovou zástrčku vytahujte ze zásuvky pouze za kryt zástrčky, nikoli za kabel!
- Síťovou zástrčku nikdy nezapojujte ani nevypojujte vlhkými rukama.

Ohrožení života

U spotřebičů, které doslouchují:

- Síťovou zástrčku vytáhněte ze zásuvky.
- Síťový kabel odřízněte a spolu se zástrčkou odstraňte.
- Zničte zámek dvířek. Zabráňte tomu, aby se děti dostaly do ohrožení života.

Nebezpečí udušení

Nebezpečí otravy

Nebezpečí výbuchu

Nebezpečí poranění

- Fólie, obaly a jejich části udržujte mimo dosah dětí.
- Prací a ošetřovací prostředky uchovávejte mimo dosah dětí.
- Kusy prádla předem ošetřené čistícími prostředky obsahujícími rozpouštědla, např. prostředky na odstraňování skvrn nebo prací benzín, mohou po vložení způsobit výbuch.
- Kusy prádla před vložení důkladně vymáchejte v ruce.
- Dvířka mohou být velmi horká.
- Pozor při odčerpávání horkého prачního roztoku.
- Nestoupejte na pračku.
- Neopírejte se o otevřená dvířka.
- Pokud se buben ještě točí, nesahejte do něj.
- Při otvírání násypky na prací prostředky za provozu buďte opatrní!

Hodnoty spotřeby v závislosti na modelu

Program	Naplnění	Výkon***	Voda***	Délka programu***
bavlna 20 °C	7 kg	0,32 kWh	68 l	2 ½ h
bavlna 30 °C	7 kg	0,56 kWh	68 l	2 ½ h
bavlna 40 °C*	7 kg	0,91 kWh	68 l	2 ½ h
bavlna 60 °C	7 kg	1,25 kWh	68 l	2 ¾ h
bavlna 90 °C	7 kg	2,16 kWh	74 l	2 ¾ h
snadno udržovatelné 40 °C*	3 kg	0,55 kWh	54 l	1 ¾ h
mix 40 °C	3 kg	0,45 kWh	35 l	1 ¼ h
jemné / hedvábí 30 °C	2 kg	0,24 kWh	35 l	¾ h
👉 / vlna 30 °C	2 kg	0,22 kWh	47 l	¾ h

* Nastavení programu pro kontrolu podle platné normy EN60456.
Pokyn pro srovnávací testy: Pro vyzkoušení zkušebních programů perte uvedeně množství prádla s maximální rychlostí odstředování.

Program	Přidávané funkce	Naplnění	Roční spotřeba energie	Roční spotřeba vody
bavlna 40/60 °C	👉 EcoPerfect**	3,5/7 kg	165 kWh	10686 l

** Nastavení programu pro kontrolu a opatření energetickým štítkem podle směrnice 2010/30/EU při použití studené vody (15 °C).
*** Hodnoty se liší od uvedených hodnot podle tlaku vody, tvrdosti vody, teploty přiváděné vody, pokojové teploty, druhu, množství a zašpinění prádla, použitého prачního prostředku, kolísání síťového napětí a zvolených přidávaných funkcí.

Péče

i Před prvním praním

Nevkládejte do pračky prádlo! Otevřete vodovodní kohoutek. Do komory II naplňte:

- cca 1 l vody,
- prací prostředek (dávkování podle údaje výrobce pro mírně zaspínané prádlo a podle stupně tvrdosti vody).

Volič programů nastavte na **snadno udržovatelné 60 °C** a stiskněte **▶▶▶ Start/Reload (start/doplnění)**. Po skončení programu nastavte volič programů na **vyp.**

i Plášť pračky, ovládací panel

- Utřete měkkým, vlhkým hadrem.
- Nepoužívejte abrazivní hadry, houbičky a čistící prostředky (čistící prostředky na ušlechtilou ocel).
- Zbytky prací a čistících prostředků ihned odstraňte.
- Čištění proudem vody je zakázáno.

👉 Čištění násypky na prací prostředky a krytu ...

...jsou-li v ní zbytky prачního prostředku nebo aviváže.

- Násypku vytáhněte, vložku zatlačte dolů, násypku vyjměte z krytu.
- Vyjmutí vložky: Prstem vytlačte vložku zdola nahoru.
- Vyplachovací misku a vložku vyčistěte vodou a kartáčkem a vysušte je. Odstraňte z krytu také zbytky prачního prostředku a aviváže.
- Nasaďte vložku a nechte ji zaskočit (váleček nasaďte na vodící čep).
- Násypku na prací prostředky zasuňte zpět.

i Násypku nechte otevřenou, aby mohla vyschnout zbytková voda.

i Prací buben a gumová manžeta

Gumovou manžetu uvnitř vysušte hadrem. Dvířka nechte otevřená, aby buben vyschnul. Rezavé skvrny - použijte čistící prostředek bez chloru, nepoužívejte ocelovou vlnu.

i Odstraňování vodního kamene *Nevkládejte do pračky prádlo!*

Odstraňování vodního kamene provádějte podle údajů výrobce prostředku na odstraňování vodního kamene, při správném dávkování prачního prostředku není nutné.

i Nouzové odblokování, např. při výpadku elektrického proudu

Jakmile se obnoví přívod proudu, program poběží dále. Pokud byste chtěli přesto prádlo vyjmout, lze dvířka otevřít následujícím způsobem:

⚠ Nebezpečí opaření!

Prací roztok a prádlo mohou být horké. Příp. je nejprve nechte vychladnout. Pokud se buben ještě točí, nesahejte do něj. Dvířka neotevírejte, pokud je za sklem vidět voda.

- Volič programů nastavte na **vyp.** a vytáhněte síťovou zástrčku ze zásuvky.
- Vypusťte prací roztok → *strana 10*.
- Pomocí nářadí vytáhněte nouzové odblokování dolů a uvolněte ho. Pak lze dvířka otevřít.

Upozornění na displeji v závislosti na modelu

F: 16 Uzavřete správně dvířka; příp. může být přiskřípnuté prádlo.

F: 17 Úplně otevřete vodovodní kohoutek, zalomená/přiskřípnutá přívodní hadice; vyčistěte sítko → *strana 10*, příliš nízký tlak vody.

F: 18 Ucpané čerpadlo; vyčistěte čerpadlo → *strana 10*. Ucpaná odtoková hadice/odtoková trubka; vyčistěte odtokovou hadici u sifonu → *strana 10*.

F: 21 Vada motoru. Zavolejte servisní službu!

F: 23 Voda v záhytné vaně na dně, netěsnost spotřebiče. Zavolejte servisní službu!

Údržba

👉 Čerpadlo

Volič programu nastavte na **vyp.**, vytáhněte síťovou zástrčku ze zásuvky.

- Otevřete a sejměte krytku pro údržbu.
- Pro modely s výpustnou hadicí:** Výpustnou hadici vyjměte z držáku a vytáhněte z krytu. Postavte pod ni nádobu. Vytáhněte zátku, nechte vytéct prací roztok. Nasaďte uzavírací krytku a výpustnou hadici nasaďte do držáku.
- Pro modely bez výpustné hadice:** Opatrně odšroubujte krytku čerpadla tak, až začne vytékat voda. Jakmile je krytka pro údržbu napůl plná, zašroubujte krytku čerpadla a krytku pro údržbu vyprázdněte. Kroky opakujte, dokud nevyteče veškerý prací roztok.
- Opatrně odšroubujte krytku čerpadla (zbytková voda).
- Vyčistěte vnitřní prostor, závit krytky čerpadla a těleso čerpadla (oběžné kolo čerpadla musí mít možnost se otáčet).
- Krytku čerpadla nasaďte zpět a zašroubujte.
- Nasaďte a zavřete krytku pro údržbu.

Abyste zabránili tomu, aby při příštím praní otekli nevyužitý prací prostředek: Do komory II nalijte 1 l vody a spusťte program **odčerpání**.

👉 Odtoková hadice u sifonu

Volič programu nastavte na **vyp.**, vytáhněte síťovou zástrčku ze zásuvky.

- Povolte hadicovou objímku, opatrně vytáhněte odtokovou hadici (zbytková voda).
- Vyčistěte odtokovou hadici a hrdlo sifonu.
- Znovu nasaďte odtokovou hadici a místo připojení zajistěte hadicovou objímku.

👉 Sítko v přívodu vody

⚠ Nebezpečí úrazu elektrickým proudem!
Bezpečnostní zařízení Aqua-Stop neponořujte do vody (jeho součástí je elektrický ventil).

Odtlakování vody v přívodní hadici:

- Zavřete vodovodní kohoutek!
- Zvolte libovolný program (kromě **odstředění / odčerpání**).
- Stiskněte **▶▶▶ Start/Reload (start/doplnění)**. Program nechte běžet cca 40 s.
- Volič programů nastavte na **vyp.** Síťovou zástrčku vytáhněte ze zásuvky. Vyčistěte sítko.

A/nebo u modelů Standard a Aqua-Secure:

Odpojte hadici na zadní straně spotřebiče, kleštěmi vyjměte sítko a vyčistěte ho.

2. Připojte hadici a zkontrolujte těsnost.

1. V závislosti na modelu: Odpojte hadici z vodovodního kohoutku. Vyčistěte sítko malým kartáčkem.

A/nebo u modelů Standard a Aqua-Secure:

Odpojte hadici na zadní straně spotřebiče, kleštěmi vyjměte sítko a vyčistěte ho.

2. Připojte hadici a zkontrolujte těsnost.

Co dělat, když...

- Vytéká voda. – Řádně upevněte nebo vyměňte odtokovou hadici. – Dotáhněte závit přívodní hadice.
- Nezatéká voda. – Neuvolnili jste **▶▶▶ Start/Reload (start/doplnění)**? – Prací prostředek nebyl spláchnutý. – Je otevřený vodovodní kohoutek? – Není příp. ucpané sítko? Vyčistěte sítko → *strana 10*. – Není zalomená nebo přiskřípnutá přívodní hadice?
- Dvířka nelze otevřít. – Je aktivní bezpečnostní funkce. Přerušení programu? → *strana 4*. – Neuvolnili jste **👉** (bez závěrečného odstředování)? → *strana 3,4*. – Dvířka lze otevřít pouze pomocí nouzového odblokování? → *strana 9*.
- Program se nespustí. – Neuvolnili jste **▶▶▶ Start/Reload (start/doplnění)** nebo **🕒 (doba skončení)**? – Jsou zavřená dvířka? – Je aktivní dětská pojistka? Deaktivace → *strana 5*.
- Prací roztok se neodčerpává. – Neuvolnili jste **👉** (bez závěrečného odstředování)? → *strana 3,4*. – Vyčistěte čerpadlo → *strana 10*. – Vyčistěte odtokovou trubku a/nebo odtokovou hadici.
- V bubnu není vidět voda. – Nejedná se o závadu - voda je mimo viditelnou oblast.
- Výsledek odstředování není uspokojivý. Prádlo je mokré/příliš vlhké. – Nejedná se o závadu - systém kontroly rovnoměrného rozložení prádla přerušil odstředování, nerovnoměrné rozložení prádla. Rozmístěte v bubnu malé a velké kusy prádla. – Neuvolnili jste **👉 (ochrana proti pomáčkání)?** → *strana 5*. – Neuvolnili jste příliš nízké otáčky? → *strana 5*.
- Doba trvání programu se během prачního cyklu mění. – Není chyba - běh programu se optimalizuje pro příslušný prací proces. Může to vést ke změnám doby trvání programu v indikačním poli.
- Opakovaný náběh odstředování. – Nejedná se o závadu - systém kontroly rovnoměrného rozložení prádla se snaží vyrovnat nerovnoměrné rozložení prádla.
- Zbytková voda v komoře pro ošetřovací prostředky. – Nejedná se o závadu - nedojde ke snížení účinnosti ošetřovacího prostředku. – Příp. vyčistěte vložku → *strana 9*.
- Zápach v pračce. – Nechte proběhnout program **bavlna 90 °C** bez prádla. Použijte univerzální prací prostředek.
- Bliká indikace stavu **👉**. Ze zásuvky na prací prostředky uniká pěna. – Nepoužili jste příliš mnoho prачního prostředku? Smíchejte 1 polévkovou lžičku aviváže s ½ litrem vody a dejte do komory II (*ne u outdoorových a péřových textilií*). – Při příštím praní snižte dávkování prачního prostředku.
- Velká hlučnost, vibrace a „pochodování“ pračky při odstředování. – Jsou patky spotřebiče zajištěné? – Zajistěte patky spotřebiče → *návod pro instalaci*. – Odstranili jste přepravní pojistky? – Odstraňte přepravní pojistky → *návod pro instalaci*.
- Hlučnost při odstředování a odčerpávání. – Čištění čerpadla prачního roztoku → *strana 10*.
- Displej/kontrolky během provozu nefungují. – Výpadek elektrického proudu? – Nevypadla pojistka? Zapněte/vyměňte pojistku. – Pokud se porucha vyskytne znovu, zavolejte servisní službu.
- Průběh programu je delší než obvykle. – Nejedná se o závadu - systém kontroly rovnoměrného rozložení prádla se snaží vyrovnat nerovnoměrné rozložení prádla opakovaným rozmístěním prádla. – Nejedná se o závadu - je aktivní systém kontroly pěny - zapne se navíc machání.
- Zbytky prачního prostředku na prádle. – Bezosátové prací prostředky jediné obsahují částice nerozpustné ve vodě. – Zvolte **machání** nebo prádlo po vyprání vykartáčujte.

Nemůžete-li poruchu odstranit sami (vypnutí/zapnutí) nebo v případě potřeby opravy:

- Volič programu nastavte na **vyp.** a vytáhněte síťovou zástrčku ze zásuvky.
- Zavřete vodovodní kohoutek a zavolejte servisní službu → *návod pro instalaci*.



Pračka



cs Návod k použití

Vaše pračka

Blahopřejeme! Rozhodli jste se pro moderní, vysoce kvalitní domácí spotřebič značky Bosch. Pračka se vyznačuje nízkou spotřebou vody a energie.

U každé pračky, která opouští náš výrobní závod, je pečlivě přezkoušena její funkce a bezchybný stav.

Další informace: www.bosch-home.com

Kontaktní údaje nejbližší servisní služby najdete zde, resp. v seznamu servisních služeb (v závislosti na modelu).

CZ 251 095 546

Ekologická likvidace



Obal ekologicky zlikvidujte.

Tento spotřebič je označen v souladu s evropskou směrnicí 2002/96/ES o starých elektrických a elektronických přístrojích (waste electrical and electronic equipment - WEEE).

Směrnice platná v zemích EU udává způsob navrácení nebo recyklace starých zařízení.

Obsah

Strana

■ Použití k určenému účelu	1
■ Programy	1
■ Nastavení a přizpůsobení programu	3
■ Praní	3/4
■ Po prání	4
■ Individuální nastavení	5/6
■ Důležitá upozornění	6
■ Přehled programů	7
■ Bezpečnostní pokyny	8
■ Hodnoty spotřeby	8
■ Péče o pračku	9
■ Pokyny na displeji	9
■ Údržba	10
■ Co dělat, když... ..	11



Ochrana životního prostředí/Pokyny pro úsporu

- Využívejte maximální množství prádla pro příslušný program.
- Normálně zašpiněné prádlo perte bez předpírky.
- Místo **bavlna 90 °C** zvolte program **bavlna 60 °C** a přídavnou funkci **EcoPerfect**. Srovnatelné vyprání s výrazně nižší spotřebou energie.
- Prací prostředky dávkujte podle údajů výrobce a tvrdosti vody.
- Pokud budete prádlo následně sušit v sušičce, rychlost odstředování zvolte podle návodu výrobce sušičky.

Použití k určenému účelu

- výhradně k použití v domácnosti,
- k praní textilií vhodných pro praní v pračce a vlny určené pro ruční praní v pracím roztoku,
- k provozu se studenou pitnou vodou a běžnými pracími a ošetřovacími prostředky, které jsou vhodné pro použití v pračce.



- Nenechávejte děti bez dozoru v blízkosti pračky!
- Pračku nesmí používat děti a neinstruované osoby!
- Domácí zvířata udržujte v dostatečné vzdálenosti od pračky!



Pračku uveďte do provozu až po přečtení tohoto návodu a samostatného návodu pro instalaci!

Programy

Podrobný přehled programů → strana 7.

Teplotu a rychlost odstředování lze zvolit individuálně, v závislosti na zvoleném programu a postupu programu.

bavlna	odolné textilie
+ předpírka	odolné textilie, předpírka na 30 °C
snadno udržovatelné	nemačkové textilie
+ předpírka	nemačkové textilie, předpírka na 30 °C
mix	různé druhy prádla
jemné / hedvábí	choulostivé prací textilie
vlna	vlna vhodná pro ruční praní/praní v pračce
máchání	s navazujícím odstředováním
odstředění	ručně praného prádla
odčerpání	máchací vody při (bez závěrečného odstředování)
extra krátký 15'	krátký program
halenky / košile	nežehlivé košile
alergie plus	odolné textilie
sport	textilie z mikrovlákna
snadno udržovatelné plus	tmavé textilie

Příprava



Odborná instalace se provádí podle samostatného návodu pro instalaci.



Zkontrolujte pračku

- Nikdy nepoužívejte poškozenou pračku!
- Kontaktujte servisní službu!



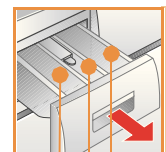
Zapojte síťovou zástrčku



Pouze suchýma rukama! Síťový kabel uchopte za zástrčku!



Otevřete vodovodní kohoutek



Komora II: prací prostředek pro hlavní praní, změkčovací prostředek, bělicí prostředek, sůl na skvrny

Komora ☼: aviváž, škrob

Komora I: prací prostředek pro předpírku

Přídavné funkce

- Speed Perfect
- Eco Perfect
- Start Reload

Displej/ tlačítka volby

20 30 40 60 90 (teplota)
400 600 800 1200 1400 (rychlost odstředování)

Start/ Doplnění

snadno udržovatelné plus
sport
alergie plus
halenky/košile extra krátký 15'
odčerpání
odstředění

☼ - 90 °C ☉ (tepl. °C) Volba teploty (☼ = studená)
1 - 24 h ⌚ (doba skončení) Skončení programu za...
☹ - 1400* ⌚ (ot/min) Volba rychlosti odstředování (* v závislosti na programu, prádlo zůstane ležet v...)
Ukazatele stavu Ukazatele průběhu programu:
☹ ☹ ☹ -0- Praní, máchání, odstředování, délka...
☹ Dětská pojistka → strana 5
☹ Otevření dvířek, doplnění prádla →

Před prvním praním
nechte jednou proběhnout praní bez prádla → strana 9.

Třídění a vložení prádla

Řiďte se pokyny pro ošetřování prádla od výrobce!
Podle údajů na visačkách.
Podle druhu, barvy, zašpinění a teploty.
Nepřekračujte maximální naplnění → strana 7.

Dodržujte důležitá upozornění → strana 6!
Vkládejte malé a velké kusy prádla!

Zavřete dvířka. Nepřiskřípněte prádlo mezi dvířka a gumové těsnění.

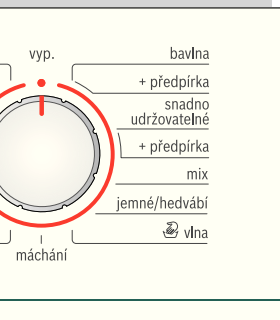
Naplnění pracího a ošetřovacího prostředku


Dávky podle:
množství prádla, zašpinění, tvrdosti vody (informujte se u své vodárny)
a údajů výrobce.
Tekutý prací prostředek naplňte do příslušné dávkovací nádoby a vložte
do bubnu.

i Husté aviváže a škroby zředte vodou.
Zabráníte tak ucpání.

Nastavení** a přizpůsobení programu

Volič programů



i **Pokud na displeji bliká symbol , je aktivní dětská pojistka → Deaktivace, strana 5.

Přidavné funkce a tlačítka volby
→ Individuální nastavení, strana 5.

i Všechna tlačítka jsou citlivá, stačí lehký dotek! Při delším dotyku tlačítek volby se spustí automatický průběh možnosti nastavení!


Volba  Start/Reload (start/doplnění)

i Volič programů pro zapnutí a vypnutí pračky a pro volbu programu. Lze otáčet v obou směrech.

programu, konec programu (-0-)

strana 4,5

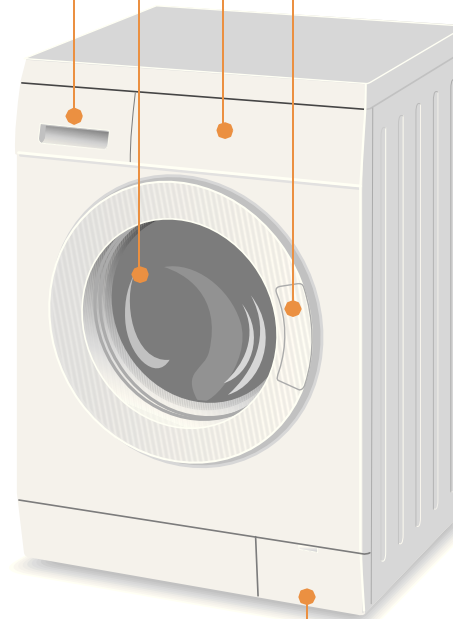
Praní

Násypka na prací prostředky s komorami I, II, 

Buben

Ovládací panel

Dvířka



Krytka pro údržbu

1

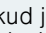
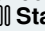
2

3

Praní



Vyjmutí prádla

Otevřete dvířka a vyjměte prádlo.
Pokud je aktivní  (bez závěrečného odstředování):
Nastavte volič programů na **odčerpání** nebo zvolte rychlost odstředování.
Stiskněte  **Start/Reload (start/doplnění)**.

i – Odstraňte eventuelní cizí tělesa - nebezpečí vzniku rzi.
– Dvířka a násypku nechte otevřená, aby mohla vyschnout zbytková voda.



Zavřete vodovodní kohoutek

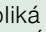
U modelů s Aqua-Stop není nutné → upozornění v návodu pro instalaci.



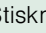
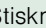
Vypnutí

Volič programů nastavte na **vyp**.

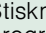
Konec programu, když...

... bliká  Start/Reload (start/doplnění) a na displeji se zobrazí **-0-**.

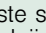

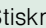
Přerušení programu

U programů s vysokou teplotou:
– Nechte prádlo vychladnout: Zvolte **máchání**.
– Stiskněte  **Start/Reload (start/doplnění)**.
U programů s nižší teplotou:
– Zvolte **odstředění** nebo **odčerpání**.
– Stiskněte  **Start/Reload (start/doplnění)**.

Změna programu, když...

... jste nedopatřením zvolili nesprávný program:
– Zvolte program znovu.
– Stiskněte  **Start/Reload (start/doplnění)**. Nový program začne od začátku.

Doplnění prádla, když ... → strana 5.

... jste stiskli  **Start/Reload (start/doplnění)** a poté na displeji svítí **oba** symboly **YES + **. Pokud svítí **NO**, nelze dvířka otevřít.
– Stiskněte  **Start/Reload (start/doplnění)**.

Individuální nastavení

Tlačítka volby

Před spuštěním programu a když zvolený program běží, můžete změnit rychlost odstředování a teplotu. Výsledek závisí na fázi, ve které se program nachází.

⌘ (Teplota °C)

Zobrazenou teplotu praní můžete změnit. Maximální zvolitelná teplota praní závisí na nastaveném programu.

🕒 (doba skončení)

Při zvolení programu se zobrazí příslušná délka programu. Start programu můžete před jeho spuštěním odložit. Doba skončení lze nastavit v hodinových krocích, max. 24 h. Stiskněte tlačítko 🕒 (doba skončení) tolikrát, dokud se nezobrazí požadovaný počet hodin (h=hodina). Stiskněte ▶ Start/Reload (start/doplnění).

🌀 (rychlost odstředování / bez závěrečného odstředování)

Zobrazenou rychlost odstředování můžete změnit. Maximální zvolitelná rychlost odstředování závisí na modulu a nastaveném programu.

Přidavné funkce → také Přehled programů, strana 7

⚡ **SpeedPerfect** Pro praní po kratší dobu se srovnatelnou účinností praní jako u standardního programu. Maximální naplnění → Přehled programů, strana 7.

🌿 **EcoPerfect** Pro úsporu energie při srovnatelné účinnosti praní jako u standardního programu.

🛡️ (ochrana proti pomačkání) Speciální průběh odstředování s následovným načechráváním. Setrné závěrečné odstředování - mírně zvýšená zbývající vlhkost prádla.

💧 (voda plus) Zvýšená hladina vody a dodatečný máchací cyklus, prodloužená doba praní. Pro oblasti s velmi měkkou vodou nebo pro další zlepšení výsledku máchání.

Dětská pojistka a doplnění prádla

🔒 **Dětská pojistka/zablokování spotřebiče** Zajištění pračky proti neúmyslné změně nastavených funkcí.
zap/vyp: Po spuštění/skončení programu držte cca 5 sekund stisknuté tlačítko ▶ Start/Reload (start/doplnění).
 Upozornění: Dětská pojistka může zůstat aktivovaná až do příštího spuštění programu i po vypnutí pračky!
 Potom před spuštěním programu dětskou pojistku deaktivujte a příp. znovu aktivujte po spuštění programu.

YES + 🕒 **Doplnění prádla** Pokud chcete po spuštění programu doplnit ještě další kusy prádla, stiskněte tlačítko ▶ Start/Reload (start/doplnění). Spotřebič zkontroluje, zda ještě lze doplnit prádlo.
 Svítí YES + 🕒: Doplnění je možné.
 Bliká NO: Počkejte, dokud nesvítí YES + 🕒. Upozornění: Dvířka otevírajte, teprve když svítí oba symboly YES + 🕒.
 NO: Nelze doplnit prádlo.
 Upozornění: Při velkém množství vody, vysoké teplotě nebo během odstředování jsou dvířka z bezpečnostních důvodů zablokována.
 Pro pokračování programu stiskněte tlačítko ▶ Start/Reload (start/doplnění).

▶ Start/Reload (start/doplnění)

Pro spuštění programu nebo doplnění prádla a pro aktivaci/deaktivaci dětské pojistky.

Individuální nastavení

Signál

1. Aktivujte režim nastavení hlasitosti signálu
 Nastavte na • 1 krok, svítí displej Zvolte a držte + 1 krok, uvolněte

2. Nastavení hlasitosti pro...
 0 1 2 3 4
 * Příp. stiskněte vícekrát
 Nastavení hlasitosti* přímo 1 krok Nastavení hlasitosti* Nastavte na •



Důležitá upozornění



Setřete prádlo i pračku

- Při dávkování všech pracích / pomocných a čisticích prostředků dbejte bezpodmínečně pokynů výrobce.
- Vyprázdněte kapsy.
- Pozor na kovové předměty (kancelářské sponky atd.).
- Choulostivé prádlo perte v síťce/sáčku (punčochy, záclony, podprsenky s ramínky).
- Zavřete zipy, zapněte knoflíky na povlečení.
- Kartáčkem odstraňte písek z kapes a záhybů.
- Záclonové žabky odstraňte nebo je zavažte do sítky či sáčku.



Různě zašpiněné prádlo

- lehce Nové prádlo perte zvlášť.
Bez předpírky. Příp. zvolte přidavnou funkci ⚡ SpeedPerfect.
- silně Příp. skvrny předem ošetřete.
Vložte menší množství prádla.
Zvolte program s předpírkou.



Namáčení

Vložte prádlo stejné barvy.

Do komory II dejte namáčecí nebo prací prostředek podle údajů výrobce. Volič programů nastavte na **bavlna 30 °C** a stiskněte ▶ Start/Reload (start/doplnění). Po cca 10 minutách stiskněte ▶ Start/Reload (start/doplnění), čímž program pozastavíte. Po uplynutí požadované doby namáčení znovu stiskněte ▶ Start/Reload (start/doplnění), pokud má program pokračovat, nebo program změňte.



Škrobení

Prádlo by nemělo být ošetřené aviváží.

Škrobení lze provádět tekutým škrobem v rámci všech pracích programů. Škrob dávkujte podle údajů výrobce do násypky pro aviváž ⚡ (příp. ji předem vyčistěte).



Barvení / Odbarvování

Barvení lze provádět pouze v rozsahu běžném v domácnosti. Sůl může poškodit ušlechtilou ocel! Dodržujte pokyny výrobce barvicího prostředku! **Neodbarvujte** v pračce prádlo!



Přidavné funkce; upozornění

Programy °C Max. Druh prádla

bavlna + předprírka	☼ - 90 °C	7 kg/ 4 kg*	Odolné textilie, bavlněné nebo lněné textilie s možností vyvážky	⇒ SpeedPerfect*, ☼ EcoPerfect, 🛡️ (ochrana proti pomačkání), 🚰 (voda plus)
allergie plus	☼ - 60 °C		Odolné textilie z bavlny nebo lnu	⇒ SpeedPerfect*, ☼ EcoPerfect, 🛡️ (ochrana proti pomačkání), 🚰 (voda plus); pro mimořádně choulostivou pokožku, delší praní při zvolené teplotě, větší množství vody, přidavné máchání
snadno udržovatelné + předprírka	☼ - 60 °C		Nemačkávé textilie z bavlny, lnu, syntetických nebo směsových tkanin	⇒ SpeedPerfect, ☼ EcoPerfect, 🛡️ (ochrana proti pomačkání), 🚰 (voda plus)
mix	☼ - 40 °C	3 kg	Textilie z bavlny nebo nemačkávé textilie	⇒ SpeedPerfect, ☼ EcoPerfect, 🛡️ (ochrana proti pomačkání), 🚰 (voda plus); různé druhy prádla lze prát společně
snadno udržovatelné plus	☼ - 40 °C		Tmavé textilie z bavlny a tmavé nemačkávé textilie	⇒ SpeedPerfect, ☼ EcoPerfect, 🛡️ (ochrana proti pomačkání), 🚰 (voda plus); omezené odstředování po máchání a závěrečné odstředování
košile / business	☼ - 60 °C		Nežehlivé košile z bavlny, lnu, syntetických nebo směsových tkanin	⇒ SpeedPerfect, ☼ EcoPerfect, 🛡️ (ochrana před zmačkáním), 🚰 (voda plus); (ochrana před zmačkáním); pouze naběh odstředování, větší se nevýždmané
jemné / hedvábí	☼ - 40 °C		Pro choulostivé prací textilie, např. z hedvábí, saténu, syntetických nebo směsových tkanin (např. záclony)	⇒ SpeedPerfect, ☼ EcoPerfect, 🛡️ (ochrana proti pomačkání), 🚰 (voda plus); mezi jednotlivým mácháním neprobíhá odstředování
/ vlna	☼ - 40 °C	2 kg	Textilie z vlny nebo s podílem vlny vhodné pro ruční praní nebo pro praní v pračce	Mimořádně šetrný prací program pro zabránění srážení prádla, delší přestávky během programu (textilie leží v pracím roztoku)
extra krátký 15'	☼ - 40 °C		Nemačkávé textilie z bavlny, lnu, syntetických nebo směsových tkanin	Krátký program cca 15 minut, vhodný pro mírně zašpiněné prádlo
sport	☼ - 40 °C		Textilie z mikrovláknna	⇒ SpeedPerfect, ☼ EcoPerfect, 🛡️ (ochrana proti pomačkání), 🚰 (voda plus)

Přidavné programy máchání, odstředění, odčerpání

* Redukované naplnění při přidavné funkci ⇒ SpeedPerfect

i Jako krátký program je ideálně vhodný program – mix 40 °C s maximální rychlostí odstředování

Programy bez předprírky - prací prostředek dejte do komory II, programy s předprírkou - prací prostředek rozdělte do komory I a II.

9302 / 9000864697



9302 / 9000864697

WAE28467BY...

Robert Bosch Hausgeräte GmbH
Carl-Wery-Str. 34
81739 München / Deutschland



Bezpečnostní pokyny

- Přečtěte si tento návod k použití a návod pro instalaci a všechny ostatní informace, které byly k pračce přiloženy a postupujte podle nich.
- Dokumenty uchovejte pro pozdější potřebu.

Nebezpečí úrazu elektrickým proudem

- Síťovou zástrčku vytahujte ze zásuvky pouze za kryt zástrčky, nikoli za kabel!
- Síťovou zástrčku nikdy nezapojujte ani nvypojujte vlhkýma rukama.

Ohrožení života

- U spotřebičů, které dosloužily:
 - Síťovou zástrčku vytáhněte ze zásuvky.
 - Síťový kabel odřízněte a spolu se zástrčkou odstraňte.
 - Zničte zámek dveří. Zabráníte tomu, aby se děti dostaly do ohrožení života.

Nebezpečí udušení

- Fólie, obaly a jejich části udržujte mimo dosah dětí.

Nebezpečí otravy

- Prací a ošetrovací prostředky uchovávejte mimo dosah dětí.

Nebezpečí výbuchu

- Kusy prádla předem ošetřené čisticími prostředky obsahujícími rozpouštědla, např. prostředky na odstraňování skvrn nebo prací benzín, mohou po vložení způsobit výbuch.
- Kusy prádla před vložením důkladně vymáchejte v ruce.

Nebezpečí poranění

- Dvířka mohou být velmi horká.
- Pozor při odčerpávání horkého pracího roztoku.
- Nestoupejte na pračku.
- Neopírejte se o otevřená dvířka.
- Pokud se buben ještě točí, nesahejte do něj.
- Při otevírání náspyky na prací prostředky za provozu buďte opatrní!

Hodnoty spotřeby

v závislosti na modelu

Program	Naplnění	Výkon***	Voda***	Délka programu***
bavlna 20 °C	7 kg	0,32 kWh	68 l	2 ½ h
bavlna 30 °C	7 kg	0,56 kWh	68 l	2 ½ h
bavlna 40 °C*	7 kg	0,91 kWh	68 l	2 ½ h
bavlna 60 °C	7 kg	1,25 kWh	68 l	2 ¾ h
bavlna 90 °C	7 kg	2,16 kWh	74 l	2 ¾ h
snadno udržovatelné 40 °C*	3 kg	0,55 kWh	54 l	1 ¾ h
mix 40 °C	3 kg	0,45 kWh	35 l	1 ¼ h
jemné / hedvábí 30 °C	2 kg	0,24 kWh	35 l	¾ h
🚰 / vlna 30 °C	2 kg	0,22 kWh	47 l	¾ h

* Nastavení programu pro kontrolu podle platné normy EN60456.

Pokyn pro srovnávací testy: Pro vyzkoušení zkušebních programů perle uvedené množství prádla s maximální rychlostí odstředování.

Program	Přidavná funkce	Naplnění	Roční spotřeba energie	Roční spotřeba vody
bavlna 40/60 °C	☼ EcoPerfect**	3,5/7 kg	165 kWh	10686 l

** Nastavení programu pro kontrolu a opatření energetickým štítkem podle směrnice 2010/30/EU při použití studené vody (15 °C).

*** Hodnoty se liší od uvedených hodnot podle tlaku vody, tvrdosti vody, teploty přiváděné vody, pokojové teploty, druhu, množství a zašpinění prádla, použitého pracího prostředku, kolísání síťového napětí a zvolených přidavných funkcí.

Péče



- **Nebezpečí úrazu elektrickým proudem!** Sítovou zástrčku vytáhněte ze zásuvky!
- **Nebezpečí výbuchu!** Nepoužívejte rozpouštědla!

i Před prvním praním

Nevkládejte do pračky prádlo! Otevřete vodovodní kohoutek. Do komory **II** naplňte:

- cca 1 l vody,
 - prací prostředek (dávkování podle údaje výrobce pro mírně zašpiněné prádlo a podle stupně tvrdosti vody).
- Volič programů nastavte na **snadno udržovatelné 60 °C** a stiskněte **Start/Reload (start/doplnění)**. Po skončení programu nastavte volič programů na **vyp.**

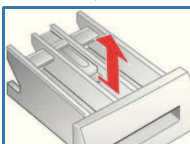
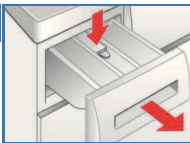
i Plášť pračky, ovládací panel

- Utřete měkkým, vlhkým hadrem.
- Nepoužívejte abrazivní hadry, houbičky a čisticí prostředky (čisticí prostředky na ušlechtilou ocel).
- Zbytky pracích a čisticích prostředků ihned odstraňte.
- Čištění proudem vody je zakázáno.

i Čištění násypky na prací prostředky a krytu ...

...jsou-li v ní zbytky pracího prostředku nebo aviváže.

1. Násypku vytáhněte, vložku zatlačte dolů, násypku vyjměte z krytu.
2. Vyjmoutí vložky: Prstem vytlačte vložku zdola nahoru.
3. Vyplachovací misku a vložku vyčistěte vodou a kartáčkem a vysušte je. Odstraňte z krytu také zbytky pracího prostředku a aviváže.
4. Nasadte vložku a nechte ji zaskočit (váleček nasadte na vodící čep).
5. Násypku na prací prostředky zasuňte zpět.



i Násypku nechte otevřenou, aby mohla vyschnout zbytková voda.

i Prací buben a gumová manžeta

Gumovou manžetu uvnitř vysušte hadrem. Dvířka nechte otevřená, aby buben vyschnul. Rezávé skvrny - použijte čisticí prostředek bez chlóru, nepoužívejte ocelovou vlnu.

i Odstraňování vodního kamene

Nevkládejte do pračky prádlo!

Odstraňování vodního kamene provádějte podle údajů výrobce prostředku na odstraňování vodního kamene, při správném dávkování pracího prostředku není nutné.

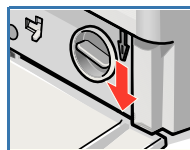
i Nouzové odblokování, např. při výpadku elektrického proudu

Jakmile se obnoví přívod proudu, program poběží dále. Pokud byste chtěli přesto prádlo vyjmout, lze dvířka otevřít následujícím způsobem:

Nebezpečí opaření!

Prací roztok a prádlo mohou být horké. Příp. je nejprve nechte vychladnout. Pokud se buben ještě točí, nesahejte do něj. Dvířka neotevírejte, pokud je za sklem vidět voda.

1. Volič programů nastavte na **vyp.** a vytáhněte síťovou zástrčku ze zásuvky.
2. Vypusťte prací roztok → *strana 10*.
3. Pomocí nářadí vytáhněte nouzové odblokování dolů a uvolněte ho. Pak lze dvířka otevřít.



Upozornění na displeji v závislosti na modelu

F: 16	Uzavřete správně dvířka; příp. může být přiskřípnuté prádlo.
F: 17	Úplně otevřete vodovodní kohoutek, zalomená/přiskřípnutá přívodní hadice; vyčistěte sítko → <i>strana 10</i> , příliš nízký tlak vody.
F: 18	Ucpané čerpadlo; vyčistěte čerpadlo → <i>strana 10</i> . Ucpaná odtoková hadice/odtoková trubka; vyčistěte odtokovou hadici u sifonu → <i>strana 10</i> .
F: 21	Vada motoru. Zavolejte servisní službu!
F: 23	Voda v záhytné vaně na dně, netěsnost spotřebiče. Zavolejte servisní službu!

Údržba

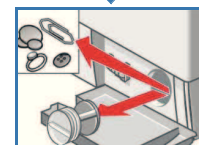
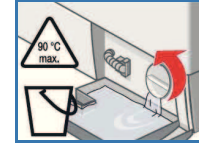
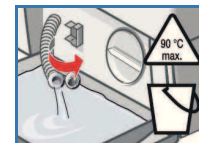
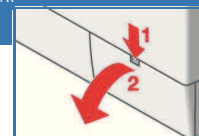


- **Nebezpečí opaření!** Prací roztok nechte vychladnout!
- Zavřete vodovodní kohoutek!

i Čerpadlo

Volič programů nastavte na **vyp.**, vytáhněte síťovou zástrčku ze zásuvky.

1. Otevřete a sejměte krytku pro údržbu.
2. **Pro modely s výpustnou hadicí:** Výpustnou hadici vyjměte z držáku a vytáhněte z krytu. Postavte pod ni nádobu. Vytáhněte zátku, nechte vytéct prací roztok. Nasadte uzavírací krytku a výpustnou hadici nasadte do držáku.
- 2* **Pro modely bez výpustné hadice:** Opatrně odšroubujte krytku čerpadla tak, až začne vytékat voda. Jakmile je krytka pro údržbu napůl plná, zašroubujte krytku čerpadla a krytku pro údržbu vyprázdněte. Kroky opakujte, dokud nevyteče veškerý prací roztok.
3. Opatrně odšroubujte krytku čerpadla (zbytková voda).
4. Vyčistěte vnitřní prostor, závit krytky čerpadla a těleso čerpadla (oběžné kolo čerpadla musí mít možnost se otáčet).
5. Krytku čerpadla nasadte zpět a zašroubujte.
6. Nasadte a zavřete krytku pro údržbu.

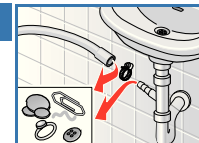


Abyste zabránili tomu, aby při příštím praní odtekl nevyužitý prací prostředek: Do komory **II** nalijte 1 l vody a spusťte program **odčerpání**.

i Odtoková hadice u sifonu

Volič programů nastavte na **vyp.**, vytáhněte síťovou zástrčku ze zásuvky.

1. Povolte hadicovou objímku, opatrně vytáhněte odtokovou hadici (zbytková voda).
2. Vyčistěte odtokovou hadici a hrdlo sifonu.
3. Znovu nasadte odtokovou hadici a místo připojení zajistěte hadicovou objímkou.



i Sítko v přívodu vody

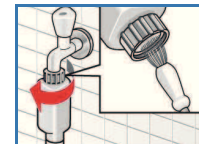


Nebezpečí úrazu elektrickým proudem!

Bezpečnostní zařízení Aqua-Stop neponořujte do vody (jeho součástí je elektrický ventil).

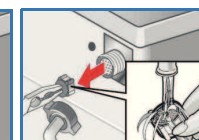
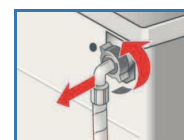
Odtlakování vody v přívodní hadici:

1. Zavřete vodovodní kohoutek!
 2. Zvolte libovolný program (kromě **odstředění / odčerpání**).
 3. Stiskněte **Start/Reload (start/doplnění)**. Program nechte běžet cca 40 s.
 4. Volič programů nastavte na **vyp.** Sítovou zástrčku vytáhněte ze zásuvky. Vyčistěte sítko:
1. V závislosti na modelu: Odpojte hadici z vodovodního kohoutku. Vyčistěte sítko malým kartáčkem.










A/nebo u modelů Standard a Aqua-Secure:

1. Odpojte hadici na zadní straně spotřebiče, kleštěmi vyjměte sítko a vyčistěte ho.
2. Připojte hadici a zkontrolujte těsnost.



Co dělat, když...

● Vytéká voda.	<ul style="list-style-type: none"> - Rádně upevněte nebo vyměňte odtokovou hadici. - Dotáhněte závit přívodní hadice.
● Nenatéká voda. Prací prostředek nebyl spláchnutý.	<ul style="list-style-type: none"> - Nezvolili jste  Start/Reload (start/doplnění)? - Je otevřený vodovodní kohoutek? - Není příp. ucpané sítko? Vyčistěte sítko → <i>strana 10.</i> - Není zalomená nebo přiskřípnutá přívodní hadice?
● Dvířka nelze otevřít.	<ul style="list-style-type: none"> - Je aktivní bezpečnostní funkce. Přerušení programu? → <i>strana 4.</i> - Nezvolili jste  (bez závěrečného odstředování)? → <i>strana 3,4.</i> - Dvířka lze otevřít pouze pomocí nouzového odblokování? → <i>strana 9.</i>
● Program se nespustí.	<ul style="list-style-type: none"> - Nezvolili jste  Start/Reload (start/doplnění) nebo  (doba skončení)? - Jsou zavřená dvířka? - Je aktivní dětská pojistka? Deaktivace → <i>strana 5.</i>
● Prací roztok se neodčerpává.	<ul style="list-style-type: none"> - Nezvolili jste  (bez závěrečného odstředování)? → <i>strana 3,4.</i> - Vyčistěte čerpadlo → <i>strana 10.</i> - Vyčistěte odtokovou trubku a/nebo odtokovou hadici.
● V bubnu není vidět voda.	<ul style="list-style-type: none"> - Nejedná se o závadu - voda je mimo viditelnou oblast.
● Výsledek odstředování není uspokojivý. Prádlo je mokré/příliš vlhké.	<ul style="list-style-type: none"> - Nejedná se o závadu - systém kontroly rovnoměrného rozložení prádla přerušil odstředování, nerovnoměrné rozložení prádla. Rozmístěte v bubnu malé a velké kusy prádla. - Nezvolili jste  (ochrana proti pomačkání)? → <i>strana 5.</i> - Nezvolili jste příliš nízké otáčky? → <i>strana 5.</i>
● Doba trvání programu se během pracího cyklu mění.	<ul style="list-style-type: none"> - Není chyba - běh programu se optimalizuje pro příslušný prací proces. Může to vést ke změnám doby trvání programu v indikačním poli.
● Opakovaný náběh odstředování.	<ul style="list-style-type: none"> - Nejedná se o závadu - systém kontroly rovnoměrného rozložení prádla se snaží vyrovnat nerovnoměrné rozložení prádla.
● Zbytková voda v komoře pro ošetřovací prostředky.	<ul style="list-style-type: none"> - Nejedná se o závadu - nedojde ke snížení účinnosti ošetřovacího prostředku. - Příp. vyčistěte vložku → <i>strana 9.</i>
● Zápach v pračce.	<ul style="list-style-type: none"> - Nechte proběhnout program bavlna 90 °C bez prádla. Použijte univerzální prací prostředek.
● Bliká indikace stavu  . Ze zásuvky na prací prostředky uniká pěna.	<ul style="list-style-type: none"> - Nepoužili jste příliš mnoho pracího prostředku? Smíchejte 1 polévkovou lžičici aviváže s ½ litrem vody a dejte do komory II (<i>ne u outdoorových a péřových textilií</i>). - Při příštím praní snižte dávkování pracího prostředku.
● Velká hlučnost, vibrace a „pochodování“ pračky při odstředování.	<ul style="list-style-type: none"> - Jsou patky spotřebiče zajištěné? - Zajistěte patky spotřebiče → <i>návod pro instalaci.</i> - Odstranili jste přepravní pojistky? - Odstraňte přepravní pojistky → <i>návod pro instalaci.</i>
● Hlučnost při odstředování a odčerpávání.	<ul style="list-style-type: none"> - Čištění čerpadla pracího roztoku → <i>strana 10.</i>
● Displej/kontrolky během provozu nefungují.	<ul style="list-style-type: none"> - Výpadek elektrického proudu? - Nevypadla pojistka? Zapněte/vyměňte pojistku. - Pokud se porucha vyskytne znovu, zavolejte servisní službu.
● Průběh programu je delší než obvykle.	<ul style="list-style-type: none"> - Nejedná se o závadu - systém kontroly rovnoměrného rozložení prádla se snaží vyrovnat nerovnoměrné rozložení prádla opakovaným rozmístěním prádla. - Nejedná se o závadu - je aktivní systém kontroly pěny - zapne se navíc máchání.
● Zbytky pracího prostředku na prádle.	<ul style="list-style-type: none"> - Bezfosfátové prací prostředky ojedinele obsahují částice nerozpustné ve vodě. - Zvolte máchání nebo prádlo po vyprání vykartáčujte.

Nemůžete-li poruchu odstranit sami (vypnutí/zapnutí) nebo v případě potřeby opravy:

- Volič programu nastavte na **vyp.** a vytáhněte síťovou zástrčku ze zásuvky.
- Zavřete vodovodní kohoutek a zavolejte servisní službu → *návod pro instalaci.*



Pračka



cs Návod k použití