

SIEMENS



CT636LE...

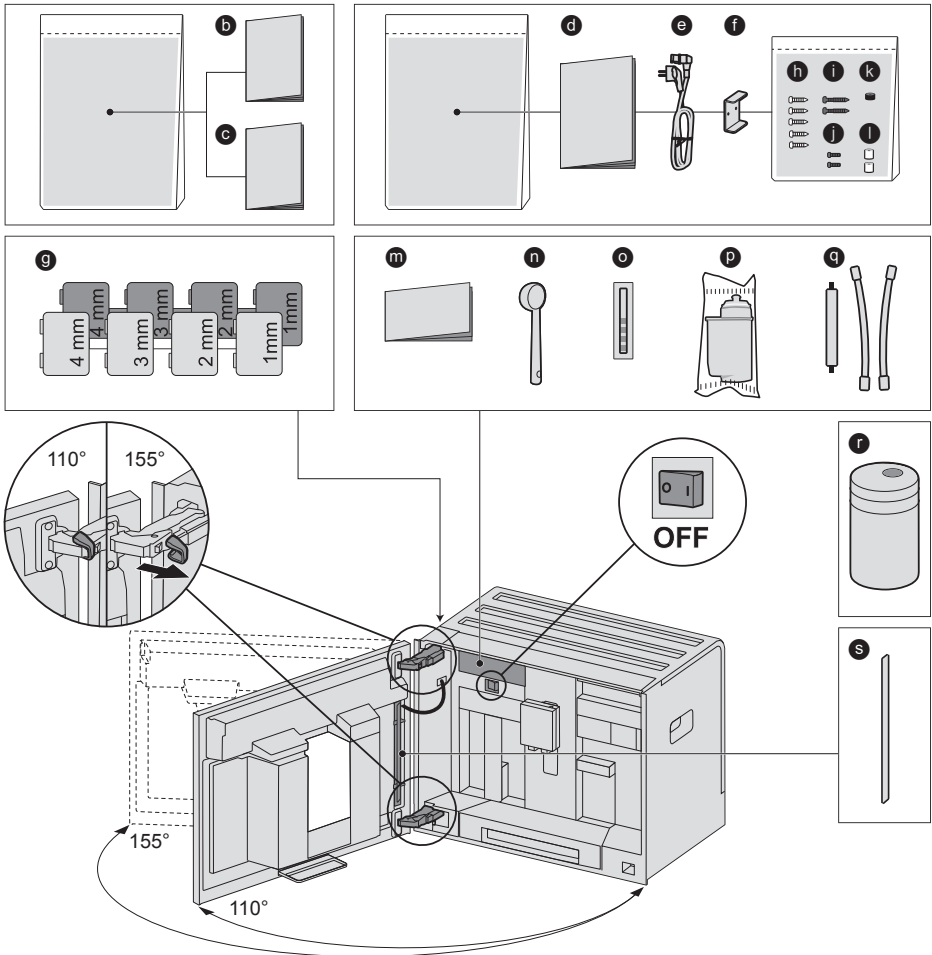
siemens-home.com/welcome

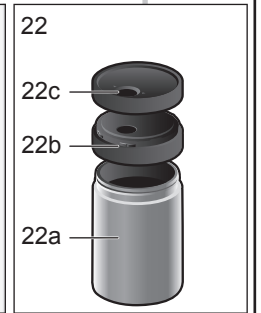
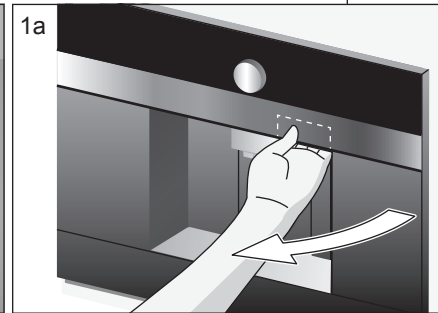
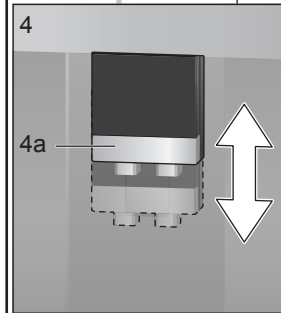
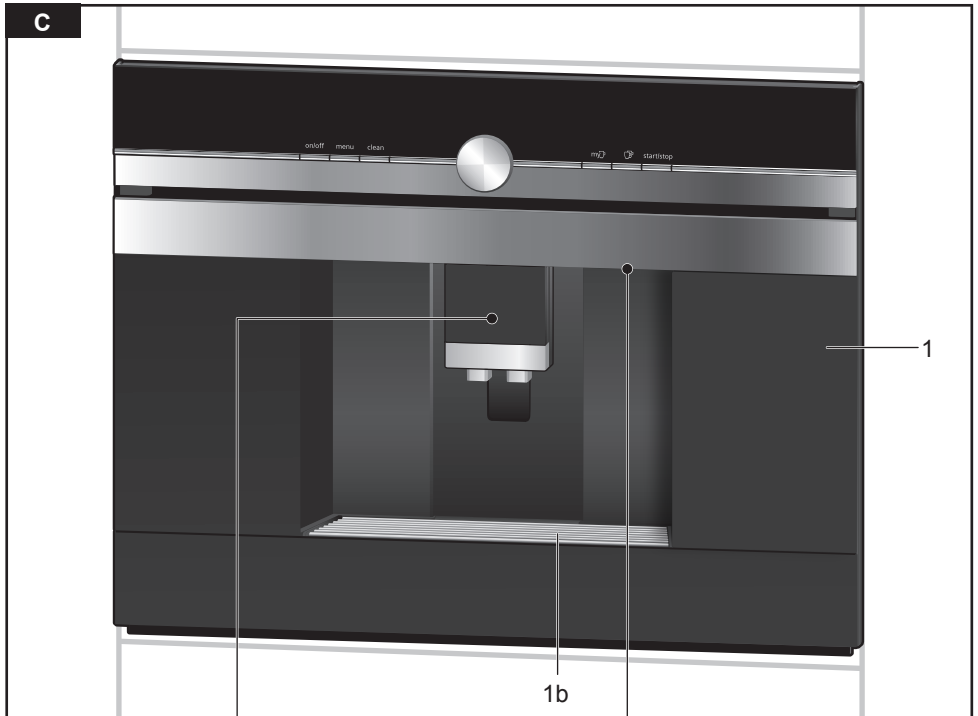
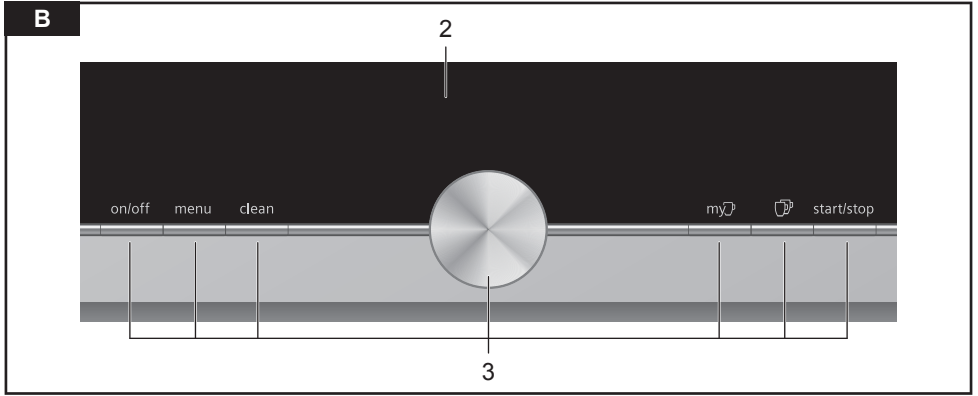
no Bruksanvisning

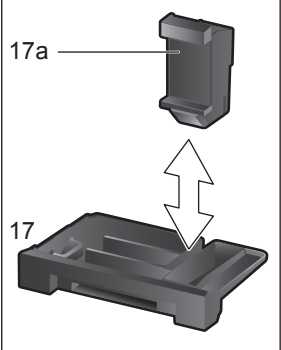
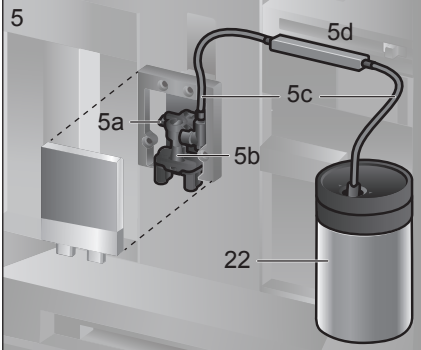
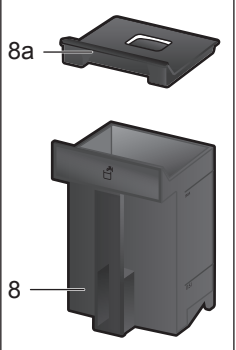
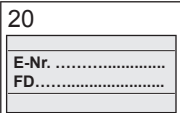
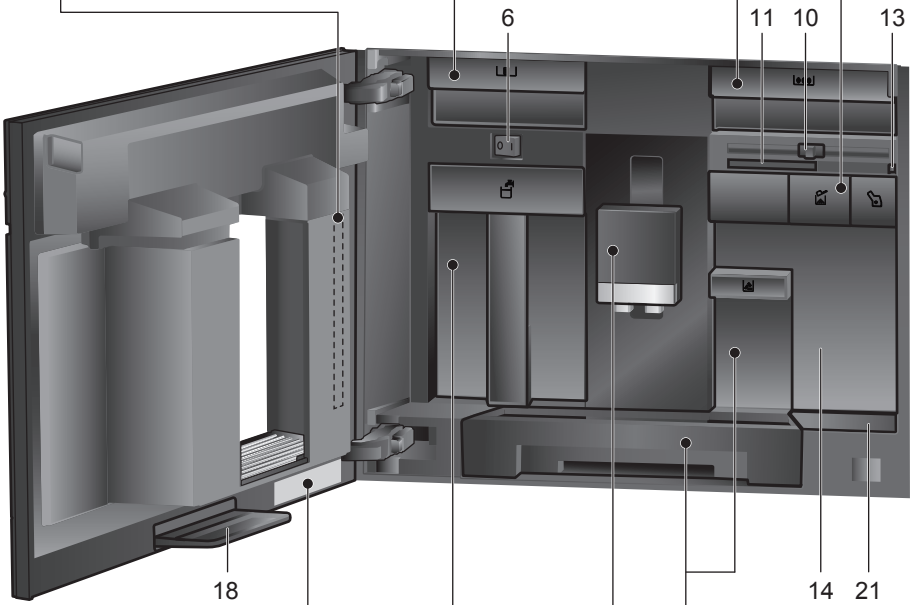
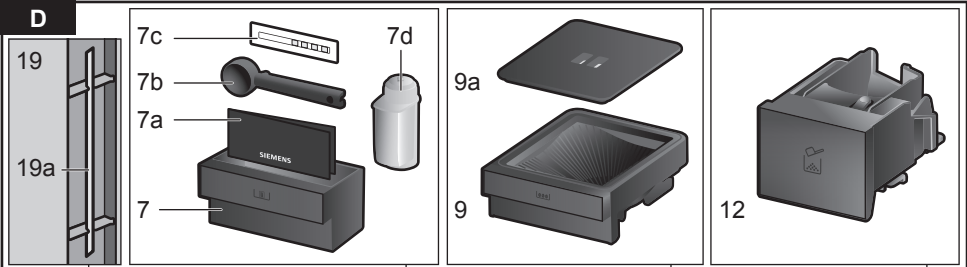
Register
your
product
online

A

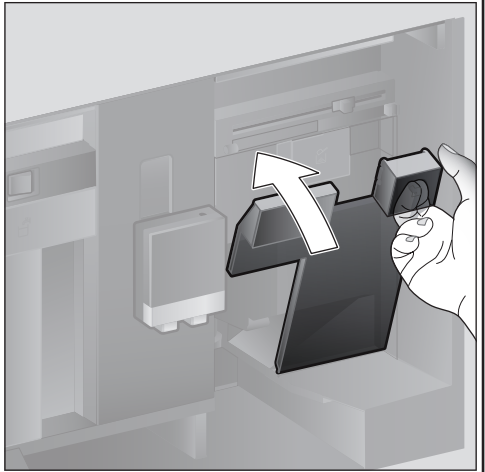
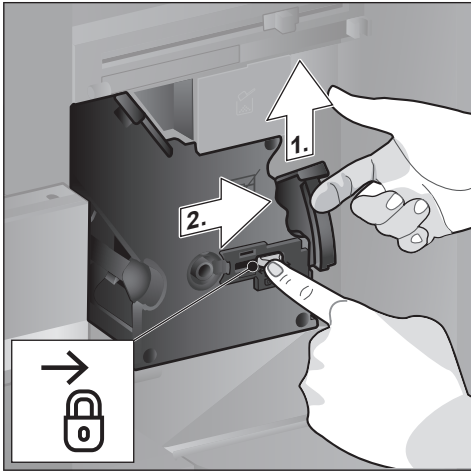
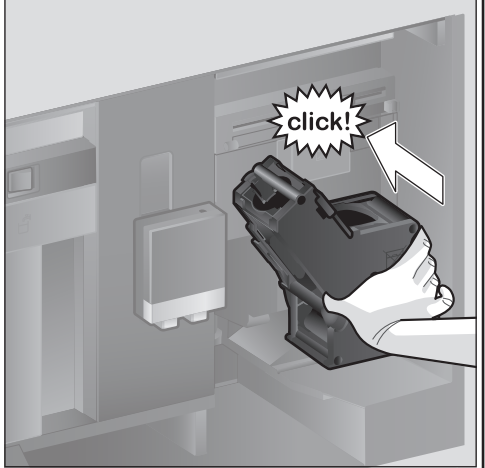
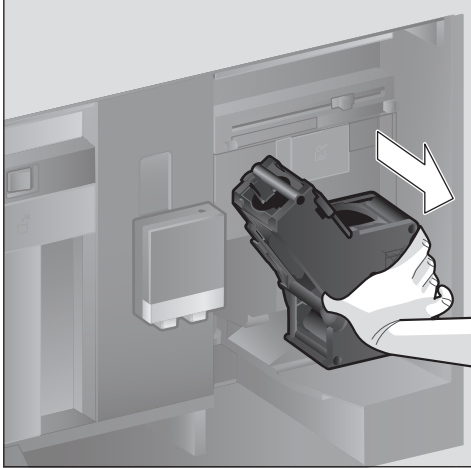
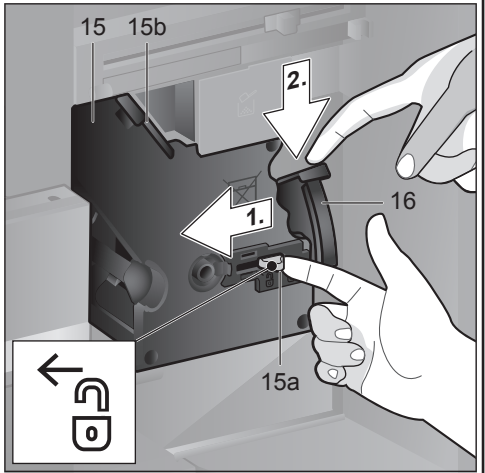
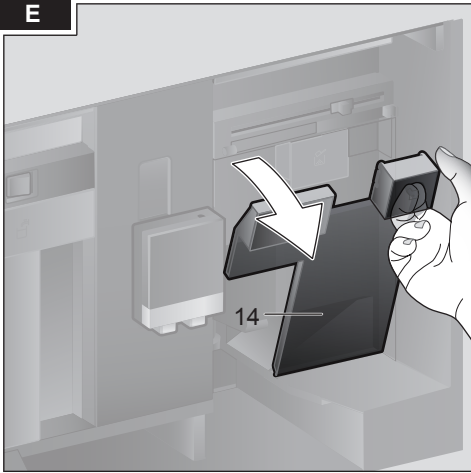
Inkludert i leveringen (se side 6)







E



Innhold

Sikkerhetshenvisninger	8
En oversikt	10
Betjeningselementer	11
Oppstart	12
Display	13
Tilberedning av drikke	14
Tilberedning med kaffebønner	16
Tilberedning med melk	17
Tilberedning med malt kaffe	18
Tappe varmt vann	18
Personlige drikker	19
To kopper samtidig	20
Stille inn malegrad	20
Barnesikring	20
Meny	21
Stell og daglig rengjøring	23
Serviceprogrammer	27
Energisparetips	30
Frostbeskyttelse	30
Oppbevaring av tilbehør	30
Tilbehør	30
Avfallshåndtering	30
Garanti	30
Små problemer du kan løse selv	31
Tekniske data	34

Inkludert i leveringen

(Se bilde A)

- a Kaffeautomat
- b Bruksveiledning
- c Filterveiledning
- d Monteringsveiledning
- e Tilkoblingsledning
- f Monteringsvinkel
- g Avstandsholder
- h 5 festeskruer (sølv)
- i 2 festeskruer (lang/sort)
- j 2 festeskruer (kort/sort)
- k 1 hylse (sort)
- l 2 hylser (hvit)
- m Kortveiledning
- n Kaffeskje
- o Testremse for måling av vannetshardhet
- p Vannfilter
- q Melkeslange (sett)
- r Melkebeholder
- s Innsugingsrør

Gratulerer ...

med din nye kaffeautomat! Du har kjøpt et moderne kjøkkenapparat av høy kvalitet. Kaffeautomaten forener innovativ teknikk, mange funksjoner og betjeningskomfort. Med dette apparatet tilbereder du enkelt og raskt forskjellige typer velsmakende varme drikker – alt fra en helt vanlig kopp kaffe til en kaffelatte, en Latte Macchiato, en Cappuccino med deilig krem eller en kraftig espresso. I tillegg har du en rekke muligheter til å tilpasse disse drikkene til din individuelle smak.

For at du skal kunne utnytte alle mulighetene og funksjonene i denne kaffeautomaten på en trygg og sikker måte, bør du gjøre deg kjent med alle bestanddeler, funksjoner, skjermmeldinger og betjeningsfunksjoner. Denne brukerveiledningen hjelper deg med dette. Ta deg derfor tid til å lese gjennom dette heftet før du tar apparatet i bruk.

Om denne brukerveiledningen

På de første sidene finner du illustrasjoner av apparatet med nummererte betegnelser som det henvises til i denne brukerveiledningen.

Eksempel: Bryggenhet (15)

Displayvisninger og symboler fremheves også spesielt i denne veiledningen. På denne måten kan du se at det dreier seg om tekst eller symboler som vises på apparatet eller er trykket på apparatet.

Visninger i displayet:

“Espresso”

Taster og betjenings-elementer i displayet:

[start/stop]

Det er vedlagt en miniveiledning som viser de viktigste funksjonene. Den kan oppbevares i tilbehørsskuffen for apparatet.

Sikkerhetsanvisninger

Vennligst les denne bruksanvisningen nøye og følg den.

Oppbevar bruksanvisningen til senere bruk!

Legg ved disse anvisningene når du gir dette apparatet til andre. Dette apparatet er beregnet til bearbeiding av små mengder i husholdninger eller andre ikke-kommersielle, husholdningslignende miljøer. Husholdningslignende miljøer omfatter f.eks. personalkjøkken i butikker, kontorer, landbruks- og andre småbedrifter eller for gjestenes bruk i vandrerhjem, småhoteller og liknede bofasiliteter.

⚠ Fare for elektrisk støt!

Apparatet skal bare kobles til via en forskriftsmessig montert stikkontakt med jording til et strømnnett med vekselstrøm. Vær sikker på at systemet for husets beskyttelsesleder er forskriftsmessig installert. Apparatet skal bare tilkobles strømnettet og brukes i samsvar med opplysningene på typeskiltet. For å unngå farlige situasjoner må apparatet ikke repareres av andre enn produsentens kundeservice. Dersom det oppstår skader på ledningen til apparatet, må den skiftes ut med en egen tilkoblingsledning som kan bestilles fra kundeservice.

Dette apparatet kan brukes av barn som er 8 år eller eldre, og av personer med reduserte fysiske eller mentale ferdigheter eller manglende erfaring og/eller kunnskaper, dersom dette skjer under tilsyn, eller de er blitt instruert i sikker bruk av apparatet og har forstått de farer som utgår fra det. Barn under 8 år må holdes unna apparatet og og strømkabelen og må ikke betjene apparatet. Barn må ikke leke med apparatet. Rengjøring og bruker-vedlikehold må ikke utføres av barn, med mindre de har fylt 8 år eller er eldre og er under oppsyn.

Maskinen og strømkabelen må aldri senkes ned i vann. Den må ikke benyttes dersom nettkabelen eller maskinen er skadet på noen som helst måte. Trekk i tilfelle feil straks ut nettstøpselet eller slå av nettspenningen.

Apparatet inneholder permanentmagneter som kan påvirke elektroniske implantater som f.eks. pacemakere eller insulinpumper. De som bruker elektroniske implantater må holde en minsteavstand på 10 cm til forsiden av apparatet.

⚠ Kvelningsfare!

La aldri små barn leke med innpakkingsmaterialet. Smådelene må oppbevares sikkert. De kan svelges.

⚠ Fare for skade!

Ikke putt fingre eller hånden ned i kaffekvernen. Pass på fingrene når du lukker døren. Feil bruk av apparatet kan føre til personskader.

⚠ Fare for forbrenninger!

Drikkeutløpet blir svært varmt. La den avkjøle seg etter bruk før du tar i den. Overflatene på varmeelement eller varmeplate kan være varme en viss tid etter bruk.

En oversikt

(Se bilde **B** til **E**)

- 1 Apparatdør
 - a) Innfelt håndtak (for døråpning)
 - b) Dryppeplate
- 2 Display
- 3 Betjeningselementer
- 4 Utløpssystem (kaffe, melk, varmt vann), høydejusterbart
 - a) Deksel
- 5 Melkesystem
 - a) Hurtigspak
 - b) Drikkedispenser (overdel, underdel)
 - c) Melkeslange (2 stykker)
 - d) Koblingsdel, metall (for magnetholder)
- 6 Nettbryter [O/I] (strømtilførsel)
- 7 Tilbehørsskuff (for kort anvisning og tilbehør)
 - a) Kortveiledning
 - b) Kaffeskje
 - c) Vannhardhetsstøtte
 - d) Vannfilter
- 8 Vanntank, uttakbar
 - a) Lokk på vanntank
- 9 Bønnebeholder, uttakbar
 - a) Lokk til bønnebeholder
- 10 Skyver for innstilling av malegrad
- 11 Magnetholder (for koblingsdel)
- 12 Pulverskuff, uttakbar (kaffepulver/rengjøringsstablett)
- 13 Feste (for melkeslange)
- 14 Beskyttelsesdeksel (for trakteenhet)
- 15 Kaffetrakter
 - a) Lås
 - b) Deksel
- 16 Utstøtshendel
- 17 Dryppskål
 - a) Kaffegrutbeholder
- 18 Oppsamlingsskål
- 19 Feste (for innsugingsrør)
 - a) Innsugingsrør
- 20 Typeskilt (E.-nr.; FD)
- 21 Avstillingsflate med sensor (for melkebeholder)
- 22 Melkebeholder
 - a) Beholder i rustfritt stål
 - b) Deksel underdel
 - c) Deksel overdel



Mer informasjon om apparatet, som f.eks. hvordan dørens åpningsvinkel kan endres, finner du i den medfølgende monteringsanvisningen.

Betjeningselementer

For å gjøre bruken av apparatet så enkel som mulig og samtidig gjøre de ulike funksjonene lett tilgjengelige er maskinen utstyrt med en skjerm som viser et brukervennlig menysystem. Dermed har du en stor mengde valgmuligheter med få betjeningstrinn.

Nettbryter [O/I]

Med strømbryteren [O/I] (åpne døren) slår du apparatet på eller helt av (strømtilførselen brytes).

i **Viktig:** Strømbryteren må ikke slås av når apparatet er i bruk. Slå først av apparatet når det er i "sparemodus", slik at det skylles automatisk.

Tasten [on/off]

Når du berører tasten [on/off] slås apparatet på eller det settes i "sparemodus". Apparatet skylles automatisk.

Apparatet skylles ikke når:

- det fortsatt er varmt når det slås på.
- det ikke ble tappet kaffe før det ble slått av.

Apparatet er driftsklart så snart symbolene for valg av drikke vises i displayet.

Tasten [menu]

Åpne menyen ved å trykke på tasten [menu]. Du kan gjøre innstillinger og hente opp informasjon (se kapitlet "Meny").

Tasten [clean]

Når du trykker på tasten [clean], åpnes utvalget av serviceprogrammer. Gjennomfør det ønskede programmet som beskrevet i kapitlet "Serviceprogrammer".

Tasten [my☑]

Ved å trykke på tasten [my☑] åpner du utvalget "Personlig drikkevaretilberedning". Personlige innstillinger for kaffedrikker kan lagres og hentes opp (se kapitlet "Personlige drikker").

Tasten [☑]

Når du trykker på tasten [☑] etter valg av drikke, tilberedes to kopper samtidig (se kapitlet "To kopper samtidig").



Med et nytt trykk på [menu], [clean], [my☑] eller [☑] går du ut av den aktuelle menyen.

Tasten [start/stop]

Et trykk på [start/stop] starter tilberedning av drikke eller et serviceprogram. Et nytt trykk på [start/stop] mens drikken tilberedes, stopper tilberedningen.

Dreieknapp

Ved å dreie på dreieknappen kan du navigere i displayet eller endre parametere.

Display (berøringsskjerm)

I displayet kan du vise informasjon eller du kan foreta innstillinger ved å berøre berøringsskjermen (se kapitlet "Display").

Oppstart

Generelt

Det må kun fylles rent, **kaldt** vann uten kullsyre og **ristede** kaffebønner i de aktuelle beholderne. Det må ikke brukes kaffebønner som er glasert, karamellisert eller som på annen måte inneholder sukker, da disse bønnene vil gjøre at at trakteenheten tilstoppes.



Før det kan slås på og betjenes, må apparatet monteres og kobles til på riktig måte i henhold til monteringsanvisningen som følger med.

Ta i bruk apparatet

- Fjern all beskyttelsesfolie.



Viktig: Apparatet skal bare brukes i frostfrie rom. Vent i min. 3 timer med å ta utstyret i bruk dersom det ble transportert eller lagret ved temperaturer under 0 °C.

- Ta tak i det innfelte håndtaket i apparatbøren og åpne døren.
- Ta av vannbeholderen, skyll den og fyll den med friskt, kaldt vann opp til "max"-merket.
- Sett inn vannbeholderen igjen til anslag.
- Ta ut bønnebeholderen, fyll den med kaffebønner og sett den inn igjen.
- Sett nettbrytere på [I] og lukk apparatdøren.

Apparatet skylles og varmes opp. Displayet aktiveres.

"Velg språk" vises.

- Dei på dreieknappen for å velge ønsket språk, og berør [Videre] i displayet. "Still inn vannets hardhet" vises.



Det er viktig å stille inn riktig vannhardhet slik at kaffemaskinen kan vise når den må avkalkes. Den forhåndsinnstilte vannhardheten er trinn 4. Hvis det er installert bløtgjøringsanlegg for vann i huset, må du stille inn vannets hardhet på trinn 3. Vannets hardhet får du oppgitt ved å henvende deg til det lokale vannverket.

- Fastslå vannets hardhet med den medfølgende teststrimmelen. Dypp teststrimmelen i vannet, og les av resultatet etter 1 minutt.

Trinn	Vannets hardhetsgrad	
	Tysk (°dH)	Fransk (°fH)
1	1-7	1-13
2	8-14	14-25
3	15-21	26-38
4	22-30	39-54

- Still inn den fastsatte vannhardheten med dreieknappen.
- Berør [Videre]. "Avslutte klargjøring" vises.
- Berør [Bruk]. Innstillingene er lagret.

Apparatet er driftsklart når drikkesymbolene vises i displayet.

Hver gang det tilberedes drikke slår den innebygde viften seg på, og etter noen minutter slår den seg av igjen.

Ved første gangs bruk etter at det er kjørt et serviceprogram, eller dersom maskinen ikke har vært i bruk på en stund, har den første drikken som tilberedes ikke full aroma ennå og bør derfor ikke drikkes.

Etter oppstart av kaffeautomaten oppnås en finporet og stabil "krema" først etter at det er tilberedet noen kopper.

Utkobling av apparatet

- Trykk på tasten [on/off].
Apparatet skyller og settes i "sparemodus".

Unntak: Dersom det bare lages varmt vann, slås maskinen av uten skylling.

- For å slå av apparatet må du åpne apparatdøren og sette strømbryteren på [O].

i **Viktig:** Strømbryteren må ikke slås av når apparatet er i bruk. Slå først av apparatet når det er i "sparemodus", slik at det skylles automatisk.

i Kaffeautomaten er fabrikkinnstilt med standardinnstillinger for optimal drift. Apparatet kobler til sparemodus og skyller etter en valgt tid (tiden kan stilles inn, se "Slå av etter" i kapitlet "Meny").

i Apparatet er utstyrt med en sensor. Hvis det finnes en melkebeholder, vises dette i displayet når det kobles til sparemodus. Hvis det er melk i beholderen, må beholderen oppbevares i kjøleskap.

Display

I displayet kan du vise informasjon eller du kan foreta innstillinger ved å berøre berørings skjermen.

Visning

I displayet vises valgte drikker, innstillinger og innstillingsmuligheter samt meldinger om driftsstatus.

Eksempler:

Valg av drikke






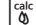


Informasjon

Informasjonen forsvinner etter et tastetrykk eller etter kort tid.



I stedet for tekst vises et lite symbol nederst til venstre i displayet.

-  Bønnebeholderen er snart tom
-  Vannbeholderen er snart tom
-  Skift vannfilter
-  Rengjøringsprogram nødvendig
-  Avkalkingsprogram nødvendig
-  calc'nClean-program nødvendig

Oppfordring til handling

Fyll vannbeholderen

- i** Hvis den nødvendige handlingen er utført, f.eks. fylling av vannbeholderen, slukker den aktuelle meldingen og symbolet igjen.

Betjening

I displayet navigeres det ved berøring av tekster eller symboler i kombinasjon med dreieing av dreieknappen (eksempel i kapitlet "Tilpasning av drikk").

Når displayet berøres høres et lydsignal. Lydsignalet kan slås på eller av (se kapitlet "Meny – Tastelyd").

Tilberedning av drikke

Denne kaffeautomaten kan brukes med kaffebønner eller malt kaffe (ikke pulverkaffe).

Ved bruk med kaffebønner males bønnene før hver tilberedning. Kaffebønnene skal oppbevares kjølig og innelukket for optimal kvalitet.

- i** **Viktig:** Fyll daglig friskt, kaldt vann uten kullsyre i vannbeholderen. Du må passe på at det alltid er nok vann i vannbeholderen.
- i** **Tips:** Koppen(e), fremfor alt små espressokopper med tykke vegger, må forvarmes, f.eks. med varmt vann.
- i** Ved enkelte innstillinger tilberedes kaffen i to trinn (se kapitlene "aromaDouble Shot" og "To kopper samtidig"). Vent til prosessen er helt ferdig.

Valg av drikk

Ved å dreie på dreieknappen kan du velge forskjellige drikker:

Symbolet for den valgte drikken vises i midten. Drikkebetegnelsen og de innstilte verdiene for f.eks. kaffestyrke og kaffe-mengde vises i den øverste linjen.



Følgende drikker kan velges:

Ristretto
Espresso
Espresso Macchiato
Kaffe
Cappuccino
Latte Macchiato
Kaffe med melk
Melkeskum
Varm melk
Varmt vann

Den valgte drikken kan tilberedes direkte med de forhåndsinnstilte verdiene eller tilpasses til individuell smak før den tilberedes.

Tilpasning av drikk

Når du berører [Tilpass] i displayet vises forskjellige felter for tilpasning avhengig av drikken som skal tilberedes.

Feltet hvor du kan endre verdier, har mørk bakgrunn.

Eksempel:

Verdiene for en kopp "Kaffe" kan forandres på følgende måte:

- Velg "Kaffe" med dreiebryteren.



- Berør [Tilpass].

Feltene med de forhåndsinnstilte verdiene vises. Det aktive feltet, f.eks. [0], har mørk bakgrunn.

Kaffe	
00	120 ml
Normal	Tilbake

- Still inn ønsket kaffestyrke, f.eks. "0000" (sterk), med dreieknappen.

- Berør feltet [☺]

Kaffe	
0000	120 ml
Normal	Tilbake

- Still inn ønsket kaffemengde, f.eks. "160 ml", med dreieknappen.
- Berør feltet [↓].

Kaffe	
0000	160 ml
Normal	Tilbake

- Still inn ønsket temperatur, f.eks. "Høy" med dreieknappen.

Kaffe	
0000	160 ml
Høy	Tilbake

- Innstillingene lagres når du berører [Tilbake] eller starter tilberedning av drikke.

i Innstillingsmulighetene varierer avhengig av drikketyper. For kaffedrikker kan f.eks. kaffestyrke, temperatur og kaffemengde stilles inn, for melk bare fyllmengden.

Følgende innstillinger er mulige:

Kaffestyrke

- ∅ svært mild
- ∅∅ mild
- ∅∅∅ normal
- ∅∅∅∅ sterk
- ∅∅∅∅∅ svært sterk
- 2x∅ aromaDouble Shot sterk
- 2x∅∅ aromaDouble Shot sterk +
- 2x∅∅∅ aromaDouble Shot sterk ++




i aromaDouble Shot

Mengden av oppløste bitterstoffer og uønskede aromastoffer øker jo lengre kaffen brygges. Dette påvirker kaffens smak og aroma. For ekstra sterk kaffe har apparatet derfor en spesiell aromaDouble Shot-funksjon. Når halvparten av kaffemengden er brygget, males resten av kaffebønnene og resten av kaffen brygges, på denne måten produseres det kun velsmakende og behagelige aromastoffer.

i For Ristretto, Espresso macchiato og tilberedning med malt kaffe er aromaDouble Shot-funksjonen ikke tilgjengelig.

Drikketemperatur

Verdier for kaffedrikker:

-  Normal
-  Høy
-  Ekstra høy

Verdier for varmt vann:

- 70 °C Hvit te
- 80 °C Grønn te
- 90 °C Svart te
- Maks. Fruktte

Fyllmengde



Fyllmengden er forskjellig for hver drikketype og kan stilles inn i ml-trinn.



Fyllmengden som kommer ut kan variere avhengig av kvaliteten på melken.



Dersom apparatet ikke betjenes innen ca. 30 sekunder, går det automatisk ut av innstillingsmodus. Innstillingene som er gjort, lagres automatisk.

Tilberedning med kaffebønner

Maskinen må være klar til bruk.

- Sett en kopp under drikkedispenseren.
- Velg „Ristretto“, „Espresso“ eller „Kaffe“ med dreieknappen.

I displayet vises den valgte drikken samt de forhåndsinnstilte verdiene for kaffestyrke og kaffemengde for den aktuelle drikken.



Innstillingene kan endres som beskrevet i kapitlet "Tilpasning av drikk".

- Trykk på tast [start/stop] for å starte tilberedningen.

Kaffen traktes og fylles i koppen.

Et nytt trykk på [start/stop] kan stoppe tilberedningen av drikken tidligere.

Tilberedning med melk

Denne kaffeautomaten har en integrert drikkedispenser. Med dette systemet kan det tilberedes kaffedrikker med melk, melkeskum og varm melk.



Fare for forbrenning!

Drikkeutløpet blir svært varmt. La det avkjøles etter bruk før du tar i det.

Melkebeholder

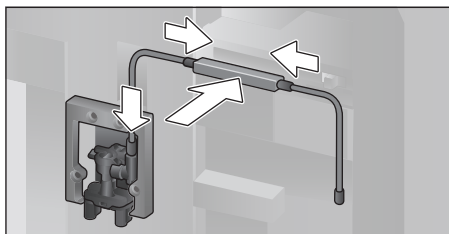
Melkebeholderen er spesialutviklet for bruk i forbindelse med denne kaffeautomaten. Den er laget utelukkende for bruk i husholdninger og til oppbevaring av melk i kjøleskap. Den isolerte beholderen holder melken kald i flere timer.



Viktig: Ta ut kopper eller glass før døren åpnes, ellers kan de falle ned.

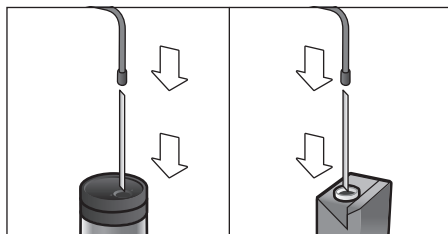
Tilkobling av melkebeholder eller melkekartong:

- Åpne apparatdøren.
- Ta dekselet på drikkedispenseren frem og ut.
- Koble til og fest melkeslanger og koblingsdeler som avbildet.



- Sett dekselet godt på drikkedispenseren forfra.

- Sett på innsugingsrøret og før det inn i melkebeholderen eller i en melkekartong.



- Lukk apparatdøren.



Inntørkede melkerester er vanskelige å fjerne, derfor er rengjøring **svært viktig** (se kapitlet "Rengjøring av melkesystemet").

Kaffedrikker med melk

- Sett en kopp eller et glass under drikkedispenseren.
- Velg „Espresso Macchiato“, „Cappuccino“, „Latte Macchiato“ eller „Kaffe med melk“ med dreieknappen.

I displayet vises den valgte drikken samt de forhåndsinnstilte verdiene for kaffestyrke og kaffemengde for den aktuelle drikken.




Innstillingene kan endres som beskrevet i kapitlet "Tilpasning av drikk".

- Trykk på [start/stop] for å starte tilberedningen.
Først fylles melk i koppen eller glasset. Deretter traktes kaffen og fylles i koppen eller glasset.

Trykk på tast [start/stop] igjen for å stoppe det aktuelle trinnet i prosessen tidligere.

Melkeskum eller varm melk


- Sett en kopp eller et glass under drikkedispenseren.
- Velg "Melkeskum" eller "Varm melk" med dreieknappen.


 Innstillingene kan endres som beskrevet i kapitlet "Tilpasning av drikk".

- Trykk på tast [start/stop] for å starte tilberedningen.
Melkeskum eller varm melk strømmer ut av drikke-dispenseren.

Trykk på tast [start/stop] igjen for å stoppe det aktuelle trinnet i prosessen tidligere.


Tilberedning med malt kaffe

 Ved tilberedning med malt kaffe er innstillingen av kaffestyrke og tilberedning av to kopper samtidig ikke mulig.


 **Viktig:** Ta ut kopper eller glass før døren åpnes, ellers kan de falle ned.

Maskinen må være klar til bruk.

- Åpne apparatdøren.
- Ta ut pulverskuffen. Pulverskuffen må være tørr.
- Fyll kaffepulver (maks. 2 strøkne kaffe-skjeer), ikke trykk sammen.


 **Obs!** Ikke fyll hele kaffebønner eller frysetørret kaffe i skuffen.

- Sett inn pulverskuffen.
- Lukk apparatdøren,  vises i displayet.

 Dersom det ikke lages mer kaffe innen 90 sekunder, vil kokekammeret automatisk tømmes for å unngå at det blir for fullt. Apparatet skylles.

- Sett koppen under drikke-dispenseren.
- Velg en kaffedrikk eller en kaffedrikk med melk med dreieknappen.


I displayet vises den valgte drikken samt de forhåndsinnstilte verdiene for den aktuelle drikken.

 Innstillingene kan endres som beskrevet i kapitlet "Tilpasning av drikk".

 For kaffedrikker med melk må du følge kapitlet "Tilberedning med melk".

- Trykk på tast [start/stop] for å starte tilberedningen.

Kaffen traktes og fylles i koppen. Ved valg av kaffedrikk med melk kommer melken først og den traktede kaffen etterpå.

 For enda en drikk med malt kaffe må du gjenta prosedyren.

Tappe varmt vann




Fare for forbrenning!

Drikkeutløpet blir svært varmt. La det avkjøles etter bruk før du tar i det.

Maskinen må være klar til bruk.

- Trekk melkeslangen av melkebeholderen.
- Fjern melk- eller kafferester ved utløpet.
- Sett en kopp eller et glass under drikke-dispenseren.
- Velg "Varmt vann" med dreiebryteren.

 Innstillingene kan endres som beskrevet i kapitlet "Tilpasning av drikk".

- Trykk på tast [start/stop] for å starte tilberedningen.
- Meldingen "Er melkeslangen koblet fra melkebeholderen?" vises.
- Hvis den ikke er koblet til ennå, trekk av melkeslangen og berør [Ja] i displayet. Det kommer varmt vann ut av drikke-dispenseren.

Et nytt trykk på tasten [start/stop] kan stoppe prosessen tidligere.

Personlige drikker

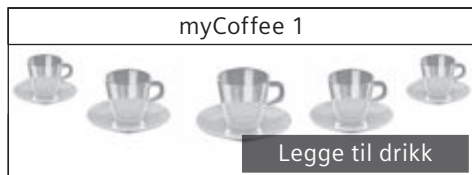
Når du trykker på tasten [my☞] åpnes utvalget for personlige drikker.

Du kan bruke opp til 8 minneplasser. Favorittdrikker som du tilbereder ofte kan lagres med alle innstillinger.

i Ved å trykke på [my☞] kan du når som helst gå ut av menyen uten å lagre.

Opprette eller endre drikk

- Trykk på tast [my☞].
- Utvalget av minneplasser vises.



- Med dreieknappen velger du en tom minneplass (tom kopp) for oppretting eller en opptatt minneplass for endring eller sletting av en favorittdrikk.
- Velg [Legge til drikk] ved tom minneplass og [Endre drikk] ved opptatt minneplass.

i Ved valget [Slette drikk] slettes innstillingene for minneplassen, og den er ledig igjen.

Menyen for tilpasning av drikkene vises. Den sist tilberedte drikken vises med de sist valgte innstillingene.

- Hvis den sist tilberedte drikken ikke skal lagres, velger du en annen drikk med dreieknappen.
- Berør alltid den innstillingen som skal endres, og tilpass verdiene til egne ønsker med dreieknappen.

Avhengig av valg vises flere innstillingsmuligheter.

- Berør [Videre] for å gjøre flere innstillinger.

i Ved melkedrikker kan blandingsforholdet mellom kaffe og melk stilles inn.

- Innstillingene kan lagres under et individuelt navn. Berør [Lagre navn]. Felte for inntasting av navnet vises.


3 4 5 6 7 8 9 ' _ < [A] B C D E F G H I J K									
<	A _ _ _ _ _ _ _ _								>
Avbryt					Lagre				


- Velg en bokstav eller et symbol i den øverste linjen med dreieknappen.
- Berør [>] for å bekrefte den valgte bokstaven eller [<] for å slette.
- Velg flere bokstaver eller symboler, og bekreft.
- Med [Avbryt] forlater du inntastingen uten å endre den, drikkemenyen vises.
- Med [Lagre] overtas inntastingen. Valgmenyen vises.
- Trykk på tast [my☞] for å gå ut av menyen.

Velge og tilberede personlig drikk


- Trykk på tast [my☞].
- Utvalget av minneplasser vises.
- Velg ønsket minneplass med dreieknappen.
- Sett en kopp eller et glass under drikkedispenseren.
- Trykk på tast [start/stop] for å starte tilberedningen.


To kopper samtidig

Når du trykker på tasten [] tilberedes to kopper av den valgte drikken samtidig. Innstillingen vises med et ekstra kopp-symbol og som tekst, f.eks. "2x Espresso".

- Velg ønsket drikke med dreieknappen.
- Trykk på tast [].
- Sett to kopper til venstre og høyre under drikkespenserer.
- Trykk på tast [start/stop] for å starte tilberedningen.

Den valgte drikken tilberedes og fylles til slutt i de to kopperne.

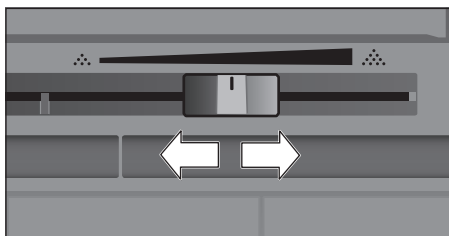
 Drikken tilberedes i to trinn (to maleprosesser). Vent til prosessen er helt ferdig.

 For innstillingen "aromaDouble Shot" eller "Kaffepulver" er det ikke mulig å tilberede to kopper samtidig.


Stille inn malegrad

Denne kaffeautomaten har en justerbar kaffekvern. Med denne kvernen kan kaffens malegrad endres individuelt.


- Åpne apparatdøren.
- Bruk skyveren til å velge malegradinnstillingen mellom finmalt kaffe ☼☼ og grovmalt kaffe ☼☼☼.




- Lukk apparatdøren igjen.

 Bruk finere maling til mørke kaffebønner og grovere maling til lyse kaffebønner.

 **Tips:** Foreta bare små endringer i malegradinnstillingen.

 Du vil først merke den nye innstillingen etter at du har laget en par kopper kaffe.

 Hvis meldingen "Still inn grovere maling" vises i displayet, males kaffebønnene for fint. Bruk en grovere malegrad.

Barnesikring

For å beskytte barn mot skålding og forbrenninger kan apparatet sperres.

- Hold tast [menu] inne i minst 4 sekunder. I displayet vises kort "Barnesikring aktivert".

Nå er betjening ikke lenger mulig, bare [on/off] kan betjenes.

- For å deaktivere barnesikringen må du holde tast [menu] inne i minst 4 sekunder. I displayet vises kort "Barnesikring deaktivert".

Meny

I menyen kan du endre innstillinger individuelt, hente opp informasjon eller starte prosesser.

- Åpne menyen ved å trykke på tasten [menu].

I displayet vises de forskjellige innstillingsmulighetene.

Navigasjon i menyen:

Ved å berøre [<] og [>] kan du velge de forskjellige innstillingsmulighetene, f.eks. "Språk".

Med dreieknappen kan du stille inn, f.eks. "Norsk".



For eksempel:

Still inn automatisk utkobling av apparatet til 15 minutter:

- Trykk på tast [menu]. Menyene åpnes.
- Berør [>] helt til "Slå av etter" vises i displayet.
- Drei på dreieknappen og velg "0t 15min".
- Trykk på tast [menu]. "Lagre endringer?" vises.
- Berør [Lagre]. Innstillingen er lagret. Drikkeutvalget vises i displayet.

- i Ved å trykke på tasten [menu] kan du når som helst gå ut av menyen uten å lagre. Hvis det ikke er tastet inn noe etter ca. 30 sekunder, lukkes menyen automatisk. Innstillingene er ikke lagret.

Følgende innstillinger kan foretas:

Språk
Innstilling av språket displaytekstene skal vises på.

Vannets hardhet
Innstilling på lokal vannhardhet. Det kan velges fra trinn "1 (myk)" til "4 (meget hardt)". Den forhåndsinnstilte vannhardheten er "4 (meget hardt)". Vannets hardhet får du f.eks. oppgitt ved å henvende deg til det lokale vannverket.

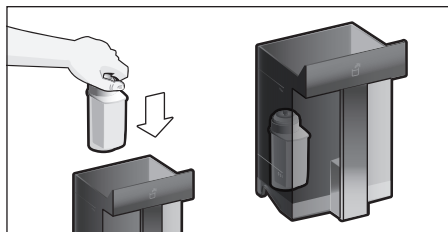
- i Det er viktig å stille inn riktig vannhardhet slik at kaffemaskinen kan vise når den må avkalkes.

Vannfilter
Hvis det settes inn, skiftes ut eller tas ut et vannfilter, må du gjøre den tilsvarende innstillingen "Sett inn", "Bytt" eller "Fjern" i menyen.

- i Et vannfilter reduserer kalkavleiringer, reduserer forurensninger og gjør kaffesmaken bedre. Vannfilter kan kjøpes i handelen eller fra kundeservice (se kapitlet "Tilbehør").

Sett inn eller skift vannfilteret:
Før et nytt vannfilter kan tas i bruk, må det skylles.

- Velg "Sett inn" eller "Bytt" med dreieknappen.
- Trykk vannfilteret godt inn i utsparingen i vannbeholderen.



- Fyll vanntanken med vann opp til "max"-merket.
- Trekk melkeslangen av melkebeholderen og lukk døren.

i **Advarsel:** Pass på så du ikke klemmer slangen når du lukker døren.

- Sett en beholder med 0,5 l kapasitet under utløpet.
- Trykk på tasten [start/stop]. Vannet strømmes nå gjennom filteret for å skylle det.
- Tøm karet til slutt. Apparatet er driftsklart igjen.

i Når filteret skylles, aktiveres samtidig innstillingen for visningen "Filterbytte".

Etter at meldingen "Bytt vannfilter" vises eller senest etter 2 måneder har ikke filteret lenger noen effekt. Av hygieniske grunner, og for at maskinen ikke skal få et kalkbelegg (dette kan skade apparatet).

- Dersom det ikke settes inn et nytt filter, velger du innstillingen "Fjern" og trykker på tasten [start/stop].

"Fjern filteret, sett vannbeholder inn igjen, lukk døren" vises.

i Hvis apparatet ikke er brukt over lengre tid (f.eks. ferie), må filteret skylles før apparatet tas i bruk igjen. Tapp én kopp varmt vann.

Du finner detaljerte opplysninger om vannfilteret i de vedlagte filterinstruksjonene.

Slå av etter
Innstilling av tiden som går til apparatet skylles og slår seg av automatisk etter siste tilberedning av drikke.

Det kan velges verdier fra 15 minutter til 8 timer. Den forhåndsinnstilte tiden er 30 minutter.

Belysning

Innstilling av belysningen for drikke-dispenseren. Du kan velge "på", "ved bruk" eller "av".

Lysstyrke

Innstilling av lysstyrken i belysningen for drikke-dispenseren. Du kan velge fra "Trinn 1" til "Trinn 10".

Lysstyrke display

Innstilling av lysstyrken i displayet.

Tastelyd

Slå signaltonene på eller av.

Klokkevisning

Visningsmulighet for tid og dato "Av" eller "Digital" (på). Innstillingene kan gjøres i de påfølgende menypunktene.

i Hvis apparatet slås av med strømbryteren eller ved strøbrudd, mister du innstillingene for tid og dato.

Klokkeslett

Innstilling av aktuell tid.

Dato - Dag

Innstilling av aktuell dag.

Dato - Måned

Innstilling av aktuell måned.

Dato - År

Innstilling av aktuelt år.

Frostbeskyttelse

Serviceprogram for å unngå skader ved påvirkning av frost ved transport og oppbevaring. Apparatet tømmes helt.

- Berør [Start] for å starte programmet.
 - Tøm vannbeholderen og sett den inn igjen
 - Hvis apparatet har melkebeholder, må du ta den ut og lukke døren.
- Apparatet tømmer ledningssystemet automatisk.
- Tøm dryppbakken og sett den inn igjen.

Drikk-info

Visning av hvor mange drikker som er tilberedt siden apparatet ble tatt i bruk.

- Berør [Vis] for å vise informasjonen.

Forhåndsinnstillinger

Tilbakestilling av alle egne innstillinger til leveringstilstand.

- Velg "Tilbakestill" med dreieknappen. "Vil du virkelig tilbakestille?" vises.
- Bekreft med [Tilbakestill] eller avbryt med [Avbryt].

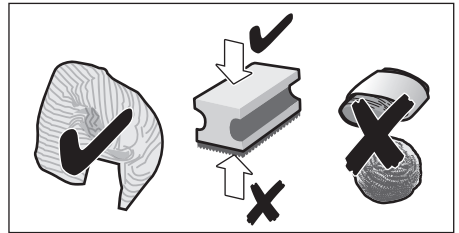
Stell og daglig rengjøring



Fare for elektrisk støt!

Apparatet må aldri legges i vann. Ikke bruk damprensere.

- Tørk av utsiden av apparatet med en myk, fuktig klut.
- Rengjør displayet med en mikrofiberklut.
- Ikke bruk rengjøringsmidler som inneholder alkohol eller sprit.
- Ikke bruk skurekluter eller skurende rengjøringsmidler.



- Rester av kalk, kaffe, melk, rengjørings- og avkalkingsmiddel må alltid fjernes omgående. Under slike rester kan det dannes korrosjon.



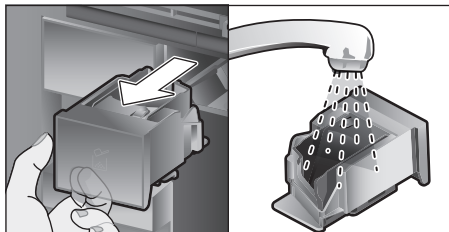
Nye svampkluter kan inneholde salt. Salt kan forårsake flyverust på edelstål, derfor må klutene vaskes grundig før bruk.

- Åpne døren, trekk dryppbakken fremover og ut og ta ut kaffegrutbeholderen.
- Tøm, rengjør og tørk begge deler.



Viktig: Dryppbakken og kaffegrutbeholderen bør tømmes og rengjøres daglig for å unngå at det dannes mugg.

- Ta ut pulverskuffen, rengjør den i flytende vann og tørk den godt.



- Tørk av og tørk innsiden av apparatet (feste for dryppbakke og pulverskuff) og oppsamlingsskålen.
- Sett inn de tørre delene, f.eks. pulverskuffen.

 **Følgende komponenter skal ikke vaskes i oppvaskmaskin:**

Tilbehørsskuff, vannbeholder, lokk på vannbeholder, deksel for drikkedispenser, bønnebeholder, lokk på bønnebeholder, koblingsdel i metall, pulverskuff, beskyttelsesdeksel for trakteenhet, trakteenhet og melkebeholder.



Følgende komponenter kan vaskes i oppvaskmaskin:

Dryppeplate, oppsamlingsskål, dryppbakke, kaffegrutbeholder, melkeslange, enkelt-deler for drikkedispenser, pulverskje og enkelt-deler for melkebeholderlokk.



Hvis apparatet slås på når det er kaldt, eller slås av etter at det er tilberedt kaffe, utfører maskinen automatisk en skylling. Systemet er altså selvrensende.



Viktig: Hvis apparatet ikke skal brukes på en stund (f.eks. ferie), må det komplette apparatet inkludert melkesystemet, pulverskuffen og kaffetrakteren rengjøres grundig på forhånd.

Rengjøring av melkesystemet

Melkesystemet rengjøres automatisk med et kort dampstøt umiddelbart etter tilberedning av en drikk med melk.



Tips: For spesielt grundig rengjøring kan melkesystemet også skylles med vann (se kapitlet "Skylling av melkesystemet").



Viktig: Rengjør melkesystemet manuelt én gang i uken, oftere ved behov (se kapitlet "Manuell rengjøring av melkesystemet").

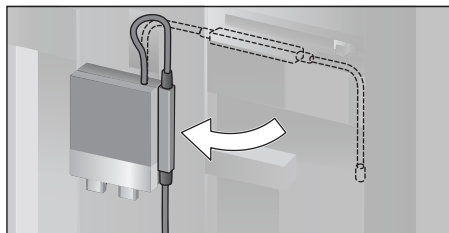


Fare for forbrenning!

Drikkeutløpet blir svært varmt. La det avkjøles etter bruk før du tar i det.

Skylling av melkesystemet

- Trykk på tasten [clean] og velg "Skylling av melkesystem" med dreieknappen.
- Trykk på tasten [start/stop], programmet starter.
- Åpne døren og trekk melkeslangen av melkebeholderen.
- Fest koblingsdelen magnetisk på høyre side av drikkedispenseren.

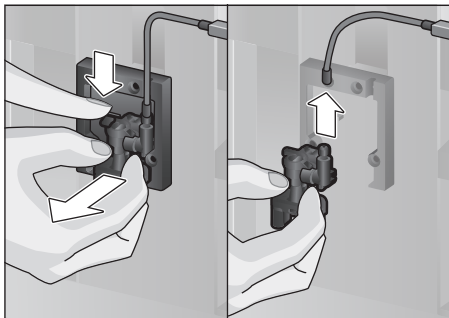


- Lukk døren. Ikke klem fast melkeslangen.
- Sett et tomt glass under drikkedispenseren og før enden på melkeslangen inn i glasset.
- Trykk på tasten [start/stop]. Melkesystemet skylles med vann.
- Tøm til slutt glasset og tørk av melkeslangen.
- Trykk på [clean] for å gå ut av programmet.

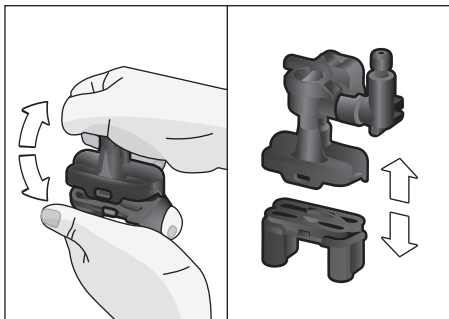
Manuell rengjøring av melkesystemet

Ta fra hverandre melkesystemet for rengjøring:

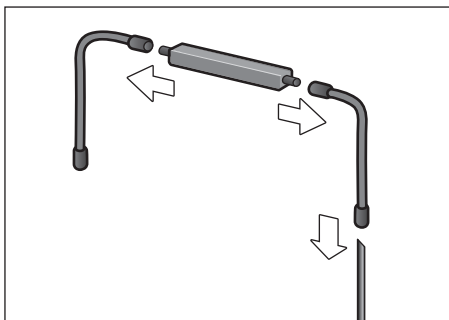
- Skyv drikke-dispenseren helt ned og ta av dekslet forover.
- Trykk hurtigspaken til venstre for drikke-dispenseren ned og trekk drikke-dispenseren fremover og ut.



- Trekk av melkeslangen. Demonter over- og underdelen av drikke-dispenseren.



- Separer melkeslanger, koblingsdel og innsugingsrør.

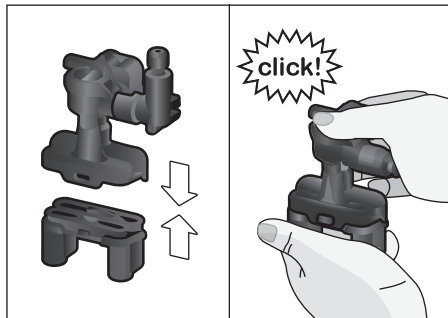


- Rengjør de enkelte delene med såpevann og en myk klut.
- Skyll alle delene med rent vann og tørk dem.



Alle delene i melkesystemet kan vaskes i oppvaskmaskin.

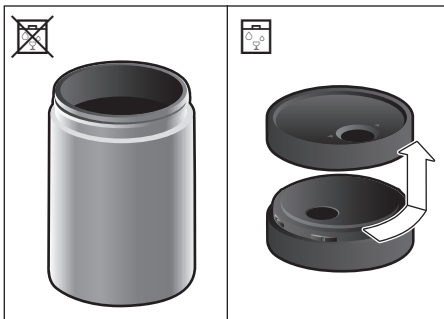
- Sett sammen delene igjen.



- Sett på drikke-dispenseren på de tre tilkoblingene forfra.
- Sett på dekslet.

Rengjøre melkebeholderen


Av hygieniske årsaker må melkebeholderen rengjøres regelmessig. Bare delene av lokket kan vaskes i oppvaskmaskin. Vask melkebeholderen i rustfritt stål for hånd med et mildt rengjøringsmiddel.

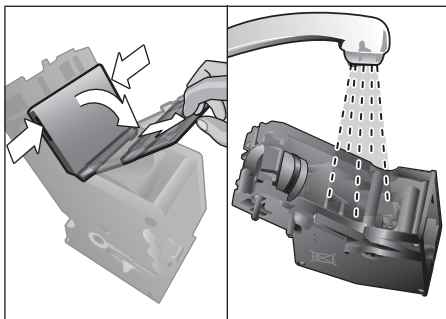


Rengjør trakteenheten

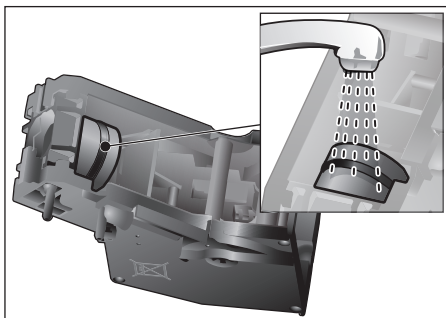
(se også kort anvisning)

I tillegg til det automatiske rengjøringsprogrammet, må bryggeenheten demonteres regelmessig for rengjøring.

- Åpne apparatdøren.
- Slå av helt med strømbryteren [O/I].
- Ta av beskyttelsesdekselet for trakteenheten.
- Ta ut kaffegrutbeholderen.
- Skyv den røde låsen på trakteenheten helt mot venstre til .
- Trykk utstøtshendelen helt ned. Trakteenheten frigjøres.
- Ta tak i de innfelte håndtakene i trakteenheten og ta den forsiktig ut.
- Ta av dekselet på trakteenheten og rengjør trakteenheten grundig under rennende vann.




- Rengjør silen for kaffetrakteren grundig i rennende vann.




Viktig: Må rengjøres uten vaskemiddel og må ikke vaskes i oppvaskmaskin.

- Rengjør innsiden av apparatet grundig med en fuktig klut, fjern eventuelle kafferester.
- La trakteenheten og innsiden av apparatet tørke.
- Sett dekselet på trakteenheten igjen, og skyv trakteenheten inn i apparatet til anslag.



Viktig: Den røde låsen må stå helt til høyre på  før trakteenheten settes inn (se bilde E).

- Trykk utstøtshendelen helt opp og skyv den røde låsen helt mot høyre til .
- Sett inn kaffegrutbeholderen.
- Sett på beskyttelsesdekselet igjen.
- Lukk apparatdøren.

Serviceprogrammer

(se også kort anvisning)

Med visse mellomrom viser displayet enten „Kjør avkalkingsprogrammet!”

eller

“Kjør rengjøringsprogrammet!”

eller

“Kjør calc'nClean-programmet!”

Apparatet skal rengjøres eller avkalkes med det aktuelle programmet uten stopp.

Prosedyrene Avkalking og Rengjøring kan også slås sammen med funksjonen calc'nClean (se kapitlet "calc'nClean"). Hvis ikke serviceprogrammet utføres i henhold til anvisning, kan apparatet skades.

For å vise hvor mange drikker som kan tilberedes før et serviceprogram må gjennomføres går du fram på følgende måte:

- Trykk på tasten [clean]
- Velg "Service-info" ved å dreie på dreieknappen.
- Berør [Vis] for å vise informasjonen.



Obs!

For alle serviceprogrammer må du bruke avkalkings- og rengjøringsmiddel i henhold til instruksjonen. Ikke avbryt serviceprogrammet! Avkalkingsvæsken må ikke drikkes! Bruk aldri eddik, eddikbaserte midler, sitronsyre eller sitronsyrebaserte midler! Legg aldri avkalkingstabletter eller andre avkalkingsmidler i pulverskuffen!



Viktig: Før det aktuelle serviceprogrammet startes, (avkalking, rengjøring eller calc'nClean) må du ta ut trakteenheten, rengjøre den i henhold til instruksjonene og sette den inn igjen. Ikke klem fast melkeslangen når du lukker døren. Når det aktuelle serviceprogrammet er ferdig, må apparatet tørkes av med en myk, fuktig klut for å fjerne rester av avkalkings- og rengjøringsmidler med én gang. Under slike rester kan det dannes korrosjon. Nye svampkluter kan inneholde salt. Salt kan forårsake flyverust på edelstål, derfor må klutene vaskes grundig før bruk. Rengjør drikkesdispenseren, melkeslangene og koblingsstykket grundig.



Spesialutviklede og egnede avkalkings- og rengjøringsstabletter fås i handelen eller fra kundeservice (se kapitlet "Tilbehør").

Avkalking

Varighet: ca. 21 minutter.

- Trykk på tasten [clean].
- Velg "Avkalking" ved å dreie på dreieknappen.
- Trykk på tasten [start/stop]. Displayet leder deg gjennom programmet:
- Tøm dryppbakkene og sett dem inn igjen
- Fjern vannfilteret (hvis montert) og trykk på tasten [start/stop]
- Fyll opp vanntanken med lunkent vann til merket "0,5 l", og løs opp 1 Siemens avkalkingstablett TZ80002 i vannet. Ved bruk av TZ60002 er det viktig at du bruker 2 tabletter.



Dersom det er for lite avkalkingsoppløsning i vannbeholderen, vises en melding om dette. Etterfyll vann uten kullsyre, og trykk på [start/stop] igjen.

- Trekk melkeslangen av melkebeholderen og fest koblingsdelen magnetisk på høyre side av drikkedispenseren.
- Lukk apparatdøren.
- Sett en beholder med 0,5 l kapasitet under drikkedispenseren.
- Før enden på melkeslangen inn i beholderen.
- Trykk på tasten [start/stop]. Avkalkingsprogrammet går nå i ca. 19 minutter.
- Fjern beholderen og trykk på [start/stop].
- Skyll vannbeholderen og (hvis det er tatt ut) sett inn vannfilteret igjen.
- Fyll rent vann opp til "max"-merket.
- Sett inn vannbeholderen og lukk døren.
- Sett beholderen under drikkedispenseren igjen.
- Før enden på melkeslangen inn i beholderen.
- Trykk på tasten [start/stop]. Avkalkingsprogrammet går nå i ca. 2 minutter og skyller apparatet.
- Fjern beholderen, tøm dryppbakkene og sett dem inn igjen, og lukk apparatdøren.
- Trykk på [start/stop]. Apparatet er nå klart til bruk igjen.
- Trykk på [clean] for å gå ut av programmet.

Rengjøring

Varighet: ca. 5 minutter.

- Trykk på tasten [clean].
- Velg "Rengjøring" ved å dreie på dreieknappen.
- Trykk på tasten [start/stop]. Displayet leder deg gjennom programmet.
- Rengjør drikkedispenseren og sett den inn igjen, tøm dryppbakkene og sett dem inn igjen.
- Åpne pulverskuffen, legg inn en rengjøringstablett og lukk skuffen.
- Lukk apparatdøren.
- Sett en beholder med 0,5 l kapasitet under drikkedispenseren.
- Trykk på tasten [start/stop]. Rengjøringsprogrammet går nå i ca. 5 minutter.
- Fjern beholderen, tøm dryppbakkene og sett dem inn igjen, og lukk apparatdøren.
- Trykk på [start/stop]. Apparatet er nå ferdig rengjort og klart til bruk igjen.
- Trykk på [clean] for å gå ut av programmet.

calc'nClean

Varighet: ca. 26 minutter.

calc'nClean kombinerer enkeltfunksjonene avkalking og rengjøring. Hvis de to programmene skal utføres like etter hverandre, foreslår kaffeautomaten automatisk dette serviceprogrammet.

- Trykk på tasten [clean].
- Velg "calc'nClean" ved å dreie på dreieknappen.
- Trykk på tasten [start/stop]. Displayet leder deg gjennom programmet:
- Rengjør drikkedispenseren og sett den inn igjen, tøm dryppbakkene og sett dem inn igjen.
- Åpne pulverskuffen, legg inn en rengjøringstablett og lukk skuffen.
- Fjern vannfilteret (hvis montert) og trykk på [start/stop]
- Fyll opp den tomme vanntanken med lunkent vann til merket "0,5 l", og løs opp 1 Siemens avkalkingstablett TZ80002 i vannet. Ved bruk av TZ60002 er det viktig at du bruker 2 tabletter.

i Dersom det er for lite avkalkingsoppløsning i vannbeholderen, vises en melding om dette. Etterfyll vann uten kullsyre, og trykk på [start/stop] igjen.

- Trekk melkeslangen av melkebeholderen og fest koblingsdelen magnetisk på høyre side av drikkedispenseren.
 - Lukk apparatdøren.
 - Sett en beholder med 0,5 l kapasitet under drikkedispenseren.
 - Før enden på melkeslangen inn i beholderen.
 - Trykk på tasten [start/stop].
- Programmet går nå i ca. 19 minutter.
- Fjern beholderen og trykk på [start/stop].
 - Skyll vannbeholderen og (hvis det er tatt ut) sett inn vannfilteret igjen.
 - Fyll rent vann opp til "max"-merket.
 - Sett inn vannbeholderen og lukk døren.

- Sett beholderen under drikkedispenseren igjen.
 - Før enden på melkeslangen inn i beholderen.
 - Trykk på tasten [start/stop].
- Programmet går nå i ca. 7 minutter og skyller apparatet.
- Fjern beholderen, tøm dryppbakkene og sett dem inn igjen, og lukk apparatdøren.
 - Trykk på [start/stop]. Kaffemaskinen er nå klar til bruk igjen.
 - Trykk på [clean] for å gå ut av programmet.

Ekstraskylling

i **Viktig:** Hvis et av serviceprogrammene avbrytes, f.eks. pga. strømbrudd, går du fram på følgende måte iht. opplysningene i displayet:

- Skyll vannbeholderen og fyll den opp til "max"-merket med friskt, kaldt vann.
- Trykk på tasten [start/stop]. Programmet går nå i ca. 2 minutter og skyller apparatet.
- Tøm dryppbakkene og sett dem inn igjen, og lukk apparatdøren. Apparatet er driftsklart igjen.
- Trykk på [clean] for å gå ut av programmet.

Energisparetips

- Når du trykker på tasten [on/off], settes apparatet i "sparemodus". I "sparemodus" bruker maskinen svært lite strøm, men alle sikkerhetsrelaterte funksjoner er fremdeles aktive for å forhindre at det oppstår skader.
- Still inn automatisk utkobling til 15 minutter i menyen under "Slå av etter".
- I menyen Lysstyrke reduserer du lysstyrken for displayet samt belysningen for å spare strøm.
- Ikke avbryt tilberedningen av kaffe eller melkeskum. Dersom du avbryter bryggingen av kaffe eller prosessen med å lage melkeskum, fører det til ekstra energiforbruk og mer vann i dryppeskålen.
- Apparatet skal avkalkes regelmessig for å unngå kalkavleiringer. Kalkavleiringer forårsaker høyere strømforbruk.

Frostbeskyttelse

For å unngå frostskafer under transport og lagring, må apparatet tømmes helt (se kapitlet "Meny – Frostbeskyttelse").

Oppbevaring av tilbehør

Kaffeautomaten har en spesiell tilbehørsskuff for oppbevaring av den korte anvisningen og tilbehøret til apparatet.

- Legg pulverskjeen og vannfilteret i tilbehørsskuffen.
- Legg den korte anvisningen i den spesielle føringen fremst i tilbehørsskuffen.
- Det lange innsugingsrøret kan oppbevares i holderen på innsiden av døren.
- Koblingsdelen kan festes i magnetholderen over pulverskuffen.

Tilbehør

Følgende tilbehør er å få kjøpt i handelen og fra kundeservice.

Tilbehør	Bestillingsnummer
	Handel / Kundeservice
Rengjøringsstabletter	TZ60001/00310575
Avkalkingstabletter	TZ80002/00576693
Vannfilter	TZ70003/00575491
Rengjøringssett	TZ80004/00576330
Melkebeholder med "freshLock"-deksel	TZ80009N/00576166

Avfallshåndtering



Vennligst kast innpakningsmaterialet på en miljø- og forskriftsmessig måte. Dette apparatet er klassifisert i henhold til det europeiske direktivet 2012/19/EU om avhending av elektrisk- og elektronisk utstyr (waste electrical and electronic equipment – WEEE). Direktivet angir rammene for innlevering og gjenvinning av innbytteprodukter. Faghandelen kan gi opplysninger om aktuelle avfallsmottak.

Garanti

For dette apparatet gjelder de garantibetingelser som er oppgitt av vår representant i de respektive land. Detaljer om disse garantibetingelsene får du ved å henvende deg til elektrohandelen der du har kjøpt apparatet. Ved krav i forbindelse med garantiytelser, er det i alle fall nødvendig å legge fram kvittering for kjøpet av apparatet.

Det tas forbehold om endringer.

Små problemer du kan løse selv

Problem	Årsak	Utbedring
Sterkt varierende kvalitet på kaffen eller melkeskummet (f.eks. mengdevariasjon eller sprutende melkeskum).	Apparatet har kalkavleiringer.	Avkalk apparatet i henhold til instruksjonene, se kapittlet "Serviceprogrammer".
	Innsugingsrøret er tilstoppet.	Rengjør innsugingsrøret.
Det er ikke mulig å tilberede drikke.	Drikkedispenseren eller én av de 3 tilkoblingene er tilstoppet.	Rengjør drikkedispenseren og tilkoblingene.
Under tilberedningen strømmer drikken ut over hele utløpet.	Underdelen av drikkedispenseren mangler.	Monter underdelen, se kapitlet "Rengjøring av melkesystemet".
For lite eller manglende melkeskum eller melkesystemet suger ikke opp melk.	Apparatet har kalkavleiringer.	Avkalk apparatet i henhold til instruksjonene, se kapittlet "Serviceprogrammer".
	Drikkedispenseren eller én av de 3 tilkoblingene er tilstoppet.	Rengjør drikkedispenseren og tilkoblingene.
	Du bruker melk som ikke er egnet.	Ikke bruk melk som allerede er kokt opp. Bruk kald melk med en fettprosent på minst 1,5.
	Drikkedispenseren eller melkeslangene er ikke satt sammen riktig.	Fukt de enkelte delene og sett dem sammen igjen.
	Innsugingsrøret er tilstoppet.	Rengjør innsugingsrøret.
Den personlig innstilte fyllemengden oppnås ikke, kaffen kommer ut bare i dråper eller det kommer ikke mer kaffe.	Malegraden er for fin. Pulverkaffen er for fin.	Still inn grovere maling. Bruk et grovere kaffepulver.
	Apparatet har store kalkavleiringer.	Avkalk apparatet i henhold til instruksjonene, se kapittlet "Serviceprogrammer".
Varmtvannet er melkeaktig eller smaker melk eller kaffe.	Melkeslangen er ikke tatt av.	Trekk melkeslangen av melkebeholderen.
	Det er melk- eller kafferester på drikkedispenseren.	Rengjør drikkedispenseren.
Kaffen får ikke noe skumlag ("Crema").	Du bruker en uegnet kaffesort.	Bruk en kaffetype med en større andel Robusta-bønner.
	Kaffebønnene er ikke lenger nybrente.	Bruk ferske bønner.
	Malegraden er ikke tilpasset til kaffebønnene.	Still inn en finere malegrad.

Problem	Årsak	Utbedring
Kaffen er for "sur".	Malegraden er for grov. Pulverkaffen er for grov.	Still inn en finere malegrad. Bruk et finere kaffepulver.
	Du bruker en uegnet kaffesort.	Skift til en annen kaffesort.
Kaffen er for "bitter".	Malegraden er for fin. Pulverkaffen er for fin.	Still inn grovere maling. Bruk et grovere kaffepulver.
	Du bruker en uegnet kaffesort.	Skift til en annen kaffesort.
Kaffen smaker brent.	For høy traktetemperatur.	Reduser temperaturen, se kapitlet "Tilpasning av drikk".
	Malegraden er for fin. Pulverkaffen er for fin.	Bruk en grovere malegrad. Bruk et grovere kaffepulver.
	Du bruker en uegnet kaffesort.	Skift til en annen kaffesort.
Kaffen er for tynn.	Det er valgt en for lav kaffestyrke.	Øk kaffestyrken, se kapitlet "Tilpasning av drikk".
	Det er klumper i pulverskuffen.	Ta ut og rengjør pulverskuffen, og tørk den godt.
Kaffepulver blir sittende fast i pulverskuffen.	Kaffepulveret kleber.	Ikke trykk sammen kaffepulveret i pulverskuffen.
	Pulverskuffen er fuktig.	Ta ut og rengjør pulverskuffen, og tørk den godt.
Vannfilteret holder ikke i vannbeholderen.	Vannfilteret er ikke festet på riktig måte.	Sett vannfilteret rett ned og fast inn i tankkoblingen, og trykk det på plass.
Bønnebeholderen kommer i klem når den settes inn.	Det ligger bønner i huset.	Fjern bønnene.
Kaffegruten er ikke fast og for våt.	Malegraden er enten for fin eller for grov eller det brukes for lite kaffepulver.	Still inn malegraden grovere eller finere eller bruk to strøkne måleskjeer kaffepulver.
Malegradjusteringen går tungt.	Det er for mange bønner i kvernen.	Tilbered en drikk av kaffe-bønner. Endre malegraden bare i små trinn.
Trakteenheten kan ikke settes inn.	Trakteenheten er i feil posisjon.	Sett inn trakteenheten i henhold til veiledningen, se kapitlet "Rengjør trakteenheten".
	Trakteenheten er låst.	Lås opp trakteenheten, se kapitlet "Rengjør trakteenheten".
Beskyttelsesdekselet kan ikke settes på trakteenheten på riktig måte.	Trakteenheten er ikke låst.	Lås trakteenheten, se kapitlet "Rengjør trakteenheten".

Problem	Årsak	Utbedring
Displayvisning "12:00"	Strømbrydd eller apparatet er slått av med strømbryteren.	Legg inn verdiene på nytt, ikke slå av apparatet med strømbryteren eller sett det på "av" i menyen Klokkevisning.
Displayvisning "Er melkebeholderen tilkoblet?" til tross for tilkoblet melkebeholder.	Beholderen er utenfor sensorens rekkevidde.	Beholderen er plassert på høyre kant
	Materialet, f.eks. melkekartong, gjenkjennes ikke.	Bekreft spørsmålet i displayet med "Ja" eller bruk den medfølgende melkebeholderen.
Displayvisning "Over- eller underspenning"	For høy eller for lav nettspenning.	Kontakt strømleverandøren eller nettoperatøren. Få en fagmann til å kontrollere spenningsforsyningen.
Displayvisning, for eksempel: "Feil: D0510"	Det har oppstått en feil.	Gå frem som vist i displayet.
Displayet viser "Fyll bønnebeholderen" til tross for full bønnebeholder, eller kvernen maler ikke kaffebønner.	Kaffebønnene faller ikke ned i kvernen (bønnene er for oljete).	Bank lett på bønnebeholderen. Det kan hende at du må du skifte kaffetype. Når kaffebønnebeholderen er tom, må du tørke den ren med en tørr klut.
Displayvisning "Rens bryggenheten"	Tilsmusset trakteenhet.	Rengjør trakteenheten.
	For mye kaffepulver i trakteenheten.	Rengjør trakteenheten. Fyll på maks. 2 strøkne kaffeskjeer med kaffepulver.
	Traktemekanismen går tungt.	Rengjør trakteenheten, se kapitlet "Stell og daglig rengjøring".
Displayvisning "Etterfyll vann uten kullsyre, eller fjern filteret"	Vanntanken er satt inn feil.	Sett inn vanntanken riktig.
	Kullsyreholdig vann i vanntanken.	Fyll vanntanken med friskt vann fra springen.
	Flottøren i vanntanken henger fast.	Ta ut tanken og rengjør den grundig.
	Det nye vannfilteret er ikke skylt i henhold til instruksjonen, eller vannfilteret er oppbrukt eller defekt.	Skyll vannfilteret i henhold til instruksjonen og ta det i bruk, eller bruk et nytt vannfilter.
	Det er luft i vannfilteret.	Legg vannfilteret i bløt i vann helt til det ikke lenger kommer ut luftbobler. Sett filteret inn igjen.

Problem	Årsak	Utbedring
Displayvisning "Tøm dryppbakkene" til tross for at dryppbakken er tom.	Dryppbakken er tilsmusset og våt.	Rengjør dryppbakken grundig, og tørk den.
Displayvisning "Sett inn dryppeskålene" til tross for at dryppbakken er satt inn.	Innsiden av apparatet (feste for skåler) er tilsmusset.	Rengjør innsiden av apparatet.
Vannråper i bunnen av apparatet når dryppbakken er tatt ut.	Dryppbakken ble tatt ut for tidlig.	Vent i noen sekunder før du tar ut dryppeskålen etter at den siste drikken er ferdig tilberedt.
Displayvisning „Please open door, switch off with power switch and then back on after 30 sec!“	Apparatet er for varmt.	La apparatet avkjøles.
	Tilsmusset trakteenhet.	Rengjør trakteenheten.

**Ring vår Hotline dersom du ikke kan løse problemene!
Telefonnumrene står på de siste sidene i veiledningen.**

Tekniske data

Strømkilde (spenning – frekvens)	220-240 V – 50/60 Hz
Varmeelementets effekt	1600 W
Maksimalt pumpetrykk, statisk	19 bar
Vanntankens maksimale kapasitet (uten filter)	2,4 l
Maksimal kapasitet for kaffebønnebeholderen	500 g
Strømkabelens lengde	1,7 m
Mål (H x B x D)	455 x 495 x 375 mm
Vekt, tom	19-20 kg
Type kaffekvern	Keramisk

DE Deutschland, Germany

BSH Hausgeräte Service GmbH
Zentralwerkstatt für kleine
Hausgeräte
Trautskirchener Strasse 6-8
90431 Nürnberg

Online Auftragsstatus, Pickup
Service für Kaffeevollautomaten
und viele weitere Infos unter:
www.siemens-home.de

Reparaturservice, Ersatzteile &
Zubehör, Produkt-Informationen:
Tel.: 0911 70 440 044
[mailto:cp-servicecenter@
bshg.com](mailto:cp-servicecenter@bshg.com)
Wir sind an 365 Tagen rund um die Uhr
erreichbar.

**AE United Arab Emirates,
الإمارات العربية المتحدة**

BSH Home Appliances FZE
Round About 13,
Plot Nr MO-0532A
Jebel Ali Free Zone - Dubai
Tel.: 04 881 4401
<mailto:service-uae@bshg.com>
www.siemens-home.com/ae

**AL Republika e Shqipërisë,
Albania**

AERTECH SH.P.K.
Rruga Qemal Stafa
Pallati i ri perball Prokuroris se
Pergjithshme
Hyrja C Kati 10
Tirana
Tel.: 066 206 47 94
<mailto:g.volina@aertech.al>

AT Österreich, Austria

BSH Hausgeräte
Gesellschaft mbH
Werkskundendienst
für Hausgeräte
Quellenstrasse 2
1100 Wien
Tel.: 0810 550 522*
Fax: 01 605 75 51 212
[mailto:vie-stoerungsannahme@
bshg.com](mailto:vie-stoerungsannahme@bshg.com)

Hotline für Espresso-Geräte:
Tel.: 0810 700 400*
www.siemens-home.at
*innerhalb Österreichs zum Regionaltarif

AU Australia

BSH Home Appliances Pty. Ltd.
7-9 Arco Lane
HEATHERTON, Victoria 3202
Tel.: 1300 368 339
<mailto:bshau-as@bshg.com>
www.siemens-home.com.au

**BA Bosnia-Herzegovina,
Bosna i Hercegovina**

"HIGH" d.o.o.
Gradačacka 29b
71000 Sarajevo
Info-Line: 061 10 09 05
Fax: 033 21 35 13
mailto:delicnanda@hotmail.com

BE Belgique, België, Belgium

BSH Home Appliances S.A.
Avenue du Laerbeek 74
Laarbeeklaan 74
1090 Bruxelles – Brussel
Tel.: 070 222 142
Fax: 024 757 292
mailto:bru-repairs@bshg.com
www.siemens-home.be

BG Bulgaria

BSH Domakinski Uredi
Bulgaria EOOD
115K Tsarigradsko
Chausse Blvd.
European Trade Center Building,
5th floor
1784 Sofia
Tel.: 02 892 90 47
Fax: 02 878 79 72
[mailto:informacia.servis-bg@
bshg.com](mailto:informacia.servis-bg@bshg.com)
www.siemens-home.bg

BH Bahrain, مملكة البحرين

Khalaifat Company
Manama
Tel.: 01 7400 553
<mailto:service@khalaifat.com>

**CH Schweiz, Suisse,
Svizzera, Switzerland**

BSH Hausgeräte AG
Werkskundendienst
für Hausgeräte
Fahrweidstrasse 80
8954 Geroldswil
[mailto:ch-info.hausgeraete@
bshg.com](mailto:ch-info.hausgeraete@bshg.com)
Service Tel.: 0848 840 040
Service Fax: 0848 840 041
<mailto:ch-reparatur@bshg.com>
Ersatzteile Tel.: 0848 880 080
Ersatzteile Fax: 0848 880 081
<mailto:ch-ersatzteil@bshg.com>
www.siemens-home.com

CY Cyprus, Κύπρος

BSH Ikiakes Syskeves-Service
39, Arh. Makaariou III Str.
2407 Egomi/Nikosia (Lefkosia)
Tel.: 7777 8007
Fax: 022 65 81 28
[mailto:bsh.service.cyprus@
cytanet.com.cy](mailto:bsh.service.cyprus@cytanet.com.cy)

**CZ Česká Republika,
Czech Republic**

BSH domácí spotřebiče s.r.o.
Firemní servis domácích
spotřebičů
Pekařská 10b
155 00 Praha 5
Tel.: 0251 095 546
Fax: 0251 095 549
www.siemens-home.com/cz

DK Danmark, Denmark

BSH Hvidevarer A/S
Telegrafvej 4
2750 Ballerup
Tel.: 44 89 89 85
Fax: 44 89 89 86
[mailto:BSH-Service.dk@
bshg.com](mailto:BSH-Service.dk@bshg.com)
www.siemens-home.dk

EE Eesti, Estonia

SIMSON OÜ
Raua 55
10152 Tallinn
Tel.: 0627 8730
Fax: 0627 8733
<mailto:teenindus@simson.ee>

ES España, Spain

En caso de avería puede ponerse
en contacto con nosotros, su
aparato será trasladado a nuestro
taller especializado de cafeteras.
BSH Electrodomésticos
España S. A.
Servicio Oficial del Fabricante
Parque Empresarial PLAZA,
C/ Manfredonia, 6
50197 Zaragoza
Tel.: 902 11 88 21
<mailto:CAU-Siemens@bshg.com>
www.siemens-home.es

FI Suomi, Finland

BSH Kodinkoneet Oy
Itälahdenkatu 18 A
PL 123
00201 Helsinki
Tel.: 0207 510 700
Fax: 0207 510 780
[mailto:Siemens-Service-FI@
bshg.com](mailto:Siemens-Service-FI@bshg.com)
www.siemens-home.fi
Lankapuhelimesta 8,28 snt/puhelu
+ 7 snt/min (alv 24%)
Matkapuhelimesta 8,28 snt/puhelu
+ 17 snt/min (alv 24%)

FR France

BSH Electroménager S.A.S.
50 rue Ardoin – BP 47
93401 Saint-Ouen cedex
Service interventions à domicile:
01 40 10 12 00

Service Consommateurs:
0 892 698 110 (0,34 € TTC/mn)
mailto:soa-siemens-conso@
bshg.com

Service Pièces Détachées et
Accessoires:
0 892 698 009 (0,34 € TTC/mn)
www.siemens-home.fr

GB Great Britain

BSH Home Appliances Ltd.
Grand Union House
Old Wolverton Road
Wolverton
Milton Keynes MK12 5PT
To arrange an engineer visit,
to order spare parts or
accessories or for product
advice please visit
www.siemens-home.co.uk
or call
Tel.: 0344 892 8999*

*Calls are charged at the basic rate,
please check with your telephone service
provider for exact charges

GR Greece, Ελλάς

BSH Ikiakes Siskeves A.B.E.
Central Branch Service
17 km E.O. Athinon-Lamias &
Potamou 20
14564 Kifisia
Πανελλήνιο τηλέφωνο: 181 82
(Αστική χρέωση)
www.siemens-home.gr

HK Hong Kong, 香港

BSH Home Appliances Limited
Unit 1 & 2, 3rd Floor
North Block, Skyway House
3 Sham Mong Road
Tai Kok Tsui, Kowloon
Hong Kong
Tel.: 2565 6151
Fax: 2565 6681
mailto:siemens.hk.service@
bshg.com
www.siemens-home.com.hk

HR Hrvatska, Croatia

BSH kućni uređaji d.o.o.
Kneza Branimira 22
10000 Zagreb
Tel.: 01 640 36 09
Fax: 01 640 36 03
mailto:informacije.servis-hr@
bshg.com
www.siemens-home.com/hr

HU Magyarország, Hungary

BSH Háztartási Készülék
Kereskedelmi Kft.
Háztartási gépek márkaszervize
Királyhágó tér 8-9.
1126 Budapest

Hibabejelentés
Tel.: +361 489 5461
Fax: +361 201 8786
mailto:hibabejelentes@bsh.hu

Alkatrészrendelés
Tel.: +361 489 5463
Fax: +361 201 8786
mailto:alkatrészrendeles@bsh.hu
www.siemens-home.com/hu

IE Republic of Ireland

BSH Home Appliances Ltd.
Unit F4, Ballymount Drive
Ballymount Industrial Estate
Walkinstown
Dublin 12

Service Requests, Spares and
Accessories
Tel.: 01450 2655*
Fax: 01450 2520
www.siemens-home.com/ie
*0.03 € per minute at peak.
Off peak 0.0088 € per minute.

IL Israel, ישראל

C/S/B Home Appliance Ltd.
Uluel Building
2, Hamelacha St.
Industrial Park North
71293 Lod
Tel.: 08 9777 222
Fax: 08 9777 245
mailto:csb-serv@zahav.net.il
www.siemens-home.co.il

IN India, Bhārat, भारत

BSH Customer Service
Front Office
Shop No.4, Everest Grande,
Opp. Shanti Nagar Bus Stop,
Mahakali Caves Road,
Andheri East
Mumbai 400 093

IS Iceland

Smith & Norland hf.
Noatuni 4
105 Reykjavik
Tel.: 0520 3000
Fax: 0520 3011
www.sminor.is

IT Italia, Italy

BSH Elettrodomestici S.p.A.
Via. M. Nizzoli 1
20147 Milano (MI)
Numero verde 800 018346
mailto:info@
siemens-elettrodomestici.it
www.siemens-home.com/it

KZ Kazakhstan, Қазақстан

IP Turebekov Yerzhan
Nurmanovich
Jangeldina str. 15
Shimkent 160018
Tel.: 0252 31 00 06
mailto:evrika_kz@mail.ru

LB Lebanon, لبنان

Tehaco s.a.r.l
Boulevard Dora 4043 Beyrouth
P.O. Box 90449
Jdeideh 1202 2040
Tel.: 01 255 211
mailto:Info@Teheni-Hana.com

LT Lietuva, Lithuania

Baltic Continent Ltd.
Lukšio g. 23
09132 Vilnius
Tel.: 05 274 1788
Fax: 05 274 1765
mailto:info@balticcontinent.lt
www.balticcontinent.lt

LU Luxembourg

BSH électroménagers S.A.
13-15, ZI Breedeweues
1259 Senningerberg
Tel.: 26349 300
Fax: 26349 315
mailto:lux-service.electromanager@
bshg.com
www.siemens-home.com/lu

LV Latvija, Latvia

General Serviss Limited
Bullu street 70c
1067 Riga
Tel.: 07 42 41 37
mailto:bt@olimpeks.lv

MD Moldova

S.R.L. "Rialto-Studio"
ул. Щусева 98
2012 Кишинев
тел./факс: 022 23 81 80

MK Macedonia, Македонија

GORENEC
Jane Sandanski 69 lok. 3
1000 Skopje
Tel.: 02 2454 600
Mobil: 070 697 463
mailto:gorenece@yahoo.com

MT Malta

Aplan Limited
The Atrium
Mriehel by Pass
BKR3000 Birkirkara
Tel.: 025 495 122
Fax: 021 480 598
mailto:lapap@aplan.com.mt

NL Nederlande, Netherlands

BSH Huishoudapparaten B.V.
Taurusavenue 36
2132 LS Hoofddorp

Storingsmelding:
Tel.: 088 424 4020
Fax: 088 424 4845
mailto:siemens-contactcenter@
bshg.com

Onderdelenverkoop:
Tel.: 088 424 4020
Fax: 088 424 4801
mailto:siemens-onderdelen@
bshg.com
www.siemens-home.nl

NO Norge, Norway

BSH Husholdningsapparater A/S
Grensesvingen 9
0661 Oslo
Tel.: 22 66 06 46
Fax: 22 66 05 55
mailto:Siemens-Service-NO@
bshg.com
www.siemens-home.no

NZ New Zealand

BSH Home Appliances Ltd.
Unit F 2, 4 Orbit Drive
Mairangi Bay
Auckland 0632
Tel.: 09 477 0492
Fax: 09 477 2647
mailto:bshnz-cs@bshg.com

PL Polska, Poland

BSH Sprzęt Gospodarstwa
Domowego Sp. z o.o.
Al. Jerozolimskie 183
02-222 Warszawa
Tel.: 801 191 534
Fax: 022 572 7709
mailto:Serwis.Fabryczny@
bshg.com
www.siemens-home.pl

PT Portugal

BSHP Electrodomésticos, Lda.
Rua Alto do Montijo, nº 15
2790-012 Carnaxide
Tel.: 214 250 720
Fax: 214 250 701
mailto:
siemens.electrodomesticos.pt@
bshg.com
www.siemens-home.com/pt

RO România, Romania

BSH Electrocasnice srl.
Sos. Bucuresti-Ploiesti,
nr. 19-21, sect.1
13682 Bucuresti
Tel.: 021 203 9748
Fax: 021 203 9733
mailto:service.romania@
bshg.com
www.siemens-home.com/ro

RU Russia, Россия

ООО "БСХ Бытовая техника"
Сервис от производителя
Малая Калужская 19/1
119071 Москва
тел.: 495 737 2962
mailto:mok-kdhl@bshg.com
www.siemens-home.com

SE Sverige, Sweden

BSH Home Appliances AB
Landsvägen 32
169 29 Solna
Tel.: 0771 11 22 77 local rate
mailto:Siemens-Service-SE@
bshg.com
www.siemens-home.se

SG Singapore, 新加坡

BSH Home Appliances Pte. Ltd.
TECHPLACE I and
Mo Kio Avenue 10
Block 4012 #01-01
569628 Singapore
Tel.: 6751 5000
Fax: 6751 5005
mailto:bshsgp.service@bshg.com

SI Slovenija, Slovenia

BSH Hišni aparati d.o.o.
Litostrajska 48
1000 Ljubljana
Tel.: 01 583 07 00
Fax: 01 583 08 89
mailto:informacije.servis@
bshg.com
www.siemens-home.si

SK Slovensko, Slovakia

BSH domácí spotřebiče s.r.o.
Organizačná zložka Bratislava
Galvaniho 17/C
821 04 Bratislava
Tel.: 02 44 45 20 41
mailto:opravy@bshg.com
www.siemens-home.com/sk

TR Türkiye, Turkey

BSH Ev Aletleri Sanayi
ve Ticaret A.S.
Fatih Sultan Mehmet Mahallesi
Balkan Caddesi No: 51
34771 Ümraniye, İstanbul
Tel.: 0 216 444 6688*
Fax: 0 216 528 9188
mailto:careline.turkey@bshg.com
www.siemens-home.com/tr
*Çağrı merkezini sabit hatlardan
aramanın bedeli şehir içi ücretlendirir,
Çep telefonlarından ise kullanılan tarifeye
göre değişkenlik göstermektedir

UA Ukraine, Україна

ТОВ "БСХ Побутова Техніка"
тел.: 044 490 2095
mailto:bsh-service.ua@bshg.com
www.siemens-home.com.ua

XK Kosovo

NTP GAMA
Rruga Mag Prishtine-Ferizaj
70000 Ferizaj
Tel.: 0290 321 434
mailto:a_service@
gama-electronics.com

XS Srbija, Serbia

BSH Kućni aparati d.o.o.
Milutina Milankovića 11^a
11070 Novi Beograd
Tel.: 011 205 23 97
Fax: 011 205 23 89
mailto:informacije.servis-sr@
bshg.com
www.siemens-home.rs

ZA South Africa

BSH Home Appliances (Pty) Ltd.
15th Road Randjespark
Private Bag X36, Randjespark
1685 Midrand – Johannesburg
Tel.: 086 002 6724
Fax: 086 617 1780
mailto:applianceserviceza@
bshg.com
www.siemens-home.com

Service-Hotlines

www.siemens-home.com

AE	04 803 0501	ME	050 432 575
AL	066 206 47 94	MK	02 2454 600
AT	0810 700 400	NL	088 424 4020
AU	1300 368 339	NO	22 66 06 00
BA	033 213 513	PL	801 191 534
BE	070 222 142	PT	21 4250 720
BG	02 931 50 62	RO	021 203 9748
CH	043 455 4095	RU	8 800 200 29 62
CN	400 889 9999 Call rates depend on the network used	SE	0771 11 22 77 (local rate)
CZ	0251 095 546	SK	02 444 520 41
DE	0911 70 440 044	SI	01 200 70 17
DK	44 89 89 85	TR	444 6688 Çağrı merkezini sabit hatlardan aramanın bedeli şehir içi ücretlendirme, Cep telefonlarından ise kullanılan tarifeye göre değişkenlik göstermektedir
EE	0627 8730	US	866 447 4363
ES	902 11 88 21	XK	044 172 309
FI	020 7510 700 Lankapuhelimesta 8,28 snt/puhelu + 7 snt/min (alv 24%) Matkapuhelimesta 8,28 snt/puhelu + 17 snt/min (alv 24%)	XS	011 21 39 552
FR	0140 10 1200		
GB	0344 892 8999 Calls charged at local or mobile rate		
GR	18 182 (αστική χρέωση)		
HR	01 3028 226		
HU	01 489 5461		
IE	01450 2655		
IL	08 9777 222		
IS	0520 3000		
IT	800 018 346 (Line Verde)		
LI	05 274 1788		
LT	052 741 788		
LU	26 349 300		
LV	067 425 232		

BSH Hausgeräte GmbH
Carl-Wery-Straße 34
81739 München, GERMANY

Reparaturauftrag und Beratung bei Störungen

D 0911 70 440 044

A 0810 550 522

CH 0848 840 040

Die Kontaktdaten aller Länder finden Sie im
beiliegenden Kundendienst-Verzeichnis.

www.siemens-home.com



9000864689

941210