

Вашата перална машина

Поздравления – Вие избрахте един модерен, висококачествен електродомкински уред с марката Bosch. Пералната машина се отличава с икономичен разход на вода и електроенергия. Всяка машина, която напуска нашия завод, е внимателно проверена за начина на функциониране и за безупречно състояние.

За повече информация: www.bosch-home.com

Данните за връзка за всички страни ще намерите в приложението списък на сервизите.

Изхвърлете като пазите околната среда

Изхвърлете опаковките като пазите околната среда. Уредът е обозначен в съответствие с Директива 2002/96/EO на Европейския парламент и на съвета относно отпадъци от електрическо и електронно оборудване (OEEO) (waste electrical and electronic equipment – WEEE). Директивата дава рамката, която е валидна за връщането и повторното преработване на използваните уреди в границите на Европейския съюз.

Съдържание

■ Използване по предназначение	1
■ Програми	1
■ Избиране и настройване на програмата	3
■ Пране	3/4
■ След изпиране	4
■ Индивидуални настройки	5
■ Важни указания	6
■ Преглед на програмите	7
■ Указания за безопасност	8
■ Стойности на потребление	8
■ Поддръжка	9
■ Информация за индикаторните лампички	9
■ Обслужване	10
■ Какво да направим, когато	11

Указания за опазване на околната среда / Указания за пестене

- Използвайте максималното количество дрехи за съответната програма.
- Нормално замърсените дрехи изпирайте без предпране.
- Вместо **Cottons (Памук) 90 °C** изберете програмата **Cottons (Памук) 60 °C** и допълнителна функция **ecoPerfect**. Същото качество на изпиране със значително по-нисък разход на енергия.
- Дозирайте перилния препарат в съответствие с указанията на производителя и с твърдостта на водата.
- Когато след това ще сушите дрехите в сушилна машина, изберете оборотите за центрофугиране в съответствие с упътването на производителя на сушилната машина.

Използване по предназначение

- използва се основно в домакинството,
- за пране на текстилни материали, които могат да се перат в перални машини, и вълна, която се пере на ръка,
- за работа със студена питейна вода с разпространяваните в търговската мрежа подходящи за перални машини перилни и поддържащи препарати.

- ⚠ **Не оставяйте деца без надзор при пералната машина!**
- Деца и неинструирани лица не трябва да използват пералната машина!
- Пазете домашните животни далече от пералната машина!

Пуснете пералната машина в експлоатация само след прочитането на това упътване за експлоатация и на отделното упътване за инсталиране!

Подготовка

⚠ **Инсталирането се извършва по подходящ начин в съответствие с отделното Упътване за инсталиране.**

🔧 **Проверявайте машината**
– Никога не включвайте повредена машина!
– Уведомете специализирания сервиз!

🔌 **Включете щепсела в контакта**
⚠ Само със сухи ръце!
Хващайте само за щепсела!

🚰 **Отворете водопроводния кран**

👕 **Сортирайте и поставете дрехите**
Спазвайте указанията на производителя за поддръжка! В съответствие с етикетите за поддръжка. Според вида, цвета, замърсяването и температурата. Не надвишавайте максимално допустимото количество за пълнене. → Страница 7

👕 **Спазвайте важните указания** → Страница 6!
Поставете дрехи с различна големина! Затворете люка. Не заключвайте части от дрехите между люка и гуменото уплътнение.

👕 **Поставете перилен препарат и препарат за поддръжка**
Дозирайте в съответствие с: Количество пране, замърсяването, твърдостта на водата (можете да я разберете при доставчика си) и указанията на производителя. Течните перилни препарати сипете в съответните дозатори и поставете в барабана.

💧 **Разреждайте гъстите омекотители и специални препарати с вода. Предотвратява запушване.**

Отделението II: Перилен препарат за основно пране, омекотител, избелващ препарат, сол за петна
Отделението ☼: Омекотител, препарат за колосване
Отделението I: Перилен препарат за предпране
(* в зависимост от модела)

Избиране и настройване на програмата

Допълнит. функции	Обороти на центроф. *	Индикатор за статуса	Старт/пауза	Копче за избор на програми
Speed Perfect	1000	👕	▶	👕 Cottons
Eco Perfect	900	👕	▶	👕 Delicate/Silk
👕	800	👕	▶	👕 Wool
👕	600	👕	▶	👕 Empty
👕	👕	👕	▶	👕 Rinse/Spin

ⓘ Всички бутони са чувствителни и е достатъчно леко докосване. Ако натиснете и задръжите бутона за скорост на центрофугиране, уредът автоматично преминава през опциите за настройка

ⓘ Допълнителни функции и обороти на центрофугата → Индивидуални настройки, Страница 5

👕 **Изберете Start/Pause (Старт/пауза)**

ⓘ Всички бутони са чувствителни, достатъчно е леко докосване! При продължително натискане на бутоните за опциите и за оборотите на центрофугата избраните команди се изпълняват автоматично!

Пране

👕 **Преди първото пране**
изперете веднъж без дрехи. → Страница 9

👕 **Чекмедже за перилни препарати с отделения I, II, ☼**

👕 **Барабан**

👕 **Обслужващ панел**

👕 **Люк**

👕 **Сервизен капак**

1

2

3

4

5

6

Пране

Изваждане на дрехите

Отворете люка и извадете дрехите. Когато е активирано ☼ (без центрофуга накрая): Поставете копчето за програмите на ☼ **Empty (Изпомпване)** или изберете обороти на центрофугата. Изберете ▶ **Start/Pause (Старт/пауза)**.

ⓘ – Ако има чужди тела, ги отстранете – опасност от ръждаване.
– Оставете отворен люка и чекмеджето за перилен препарат, за да може да изсъхне останалата вода.

Затворете спирателния кран

При моделите със система Aqua-Stop не е необходимо. → Указания упътване за инсталиране.

Изключване

Поставете копчето за програмите в положение **Off (Изкл.)**

Програмата е свършила, когато ...

... ▶ **Start/Pause (Старт/пауза)** мига и индикаторната лампичка → (Завършено) светва.

Прекъсване на програмата

При програмите с висока температура:
– Охладете дрехите: Изберете 🔄 **Rinse** / 🌀 **Spin (Изплакване / Центрофугиране)**.
– Изберете ▶ **Start/Pause (Старт/пауза)**.
При програми с ниски температури:
– Изберете 🔄 **Rinse** / 🌀 **Spin (Изплакване / Центрофугиране)** (изключете бутон ☼ (Допълнително изплакване) или ☼ **Empty (Изпомпване)**)
– Изберете ▶ **Start/Pause (Старт/пауза)**.

Смяна на програмата, когато ...

... по грешка сте избрали грешна програма:
– Изберете програмата отново.
– Изберете ▶ **Start/Pause (Старт/пауза)**.
Новата програма започва отначало.

Индивидуални настройки

● **Обороти на центрофугата / без центрофуга накрая** → в зависимост от модела

Преди и по време на изпълнение на съответната програма може да се регулират оборотите на центрофугата или ☼ (без центрофугиране накрая, прането остава да лежи в последната вода от изплакването). Резултатът зависи от това, колко е стигнала програмата. Максималните обороти на центрофугата, които могат да бъдат избрани, зависят от модела и от избраната в момента програма.

● **Допълнителни функции.** → Преглед на програмата, Страница 7
=🔊 **SpeedPerfect** За изпиране за по-кратко време и запазване на ефекта от изпиране на стандартната програма. Максимално количество за пълнене. → Преглед на програмите, Страница 7

🌀 **EcoPerfect** За пестене на електроенергия и запазване на ефекта от изпиране на стандартната програма.

👕 (Защита от намакване) Специално центрофугиране с разпукване накрая. Щадящо последно центрофугиране – остатъчната влажност на дрехите е леко увеличена.

👕 (Вода плюс) Увеличено ниво на водата и допълнителен цикъл на плакнене, удължено време на пране. За зони с много мека вода или за още по-добър резултат от центрофугирането.

▶ **Start/Pause (Старт/пауза)**

За започване или прекъсване на програмата.

1. Активирайте режима за настройка за силата на звука

Опционално:
Режим при нарушено зрение* ВКЛ-ИЗКЛ

2. Настройване на силата на звука за ...

Сигнали на бутоните

Информационни

** може да трябва да изберете функцията няколко пъти.

Важни указания

👕 **Пазете дрехите и машината**
– При дозиране на всички перилни/помощни препарати и почистващи препарати спазвайте указанията на производителя.
– Изпразнете джобовите.
– Внимавайте за металните части (канцеларски кламери и др.).
– Чувствителните тъкани перете в мрежа/торба (чорапи, пердета, сутиени с банели).
– Затворете циповете, закопчайте копчетата на чаршафите.
– Изчеткайте пясъка от джобовите и подгъвите.
– Отстранете кукичките на пердетата или ги поставете в мрежа/торба.

👕 **Дрехи с различна степен на замърсяване**
Ново разделно пране.

👕 **Леко** Без предпране. При необходимост изберете допълнителна функция =🔊 **SpeedPerfect**.

👕 **Силно** Поставете по-малко дрехи. Изберете програма с предпране.

👕 **Омекотяване** Поставете еднакви на цвят дрехи.

👕 Поставете в отделение II омекотител/перилен препарат в съответствие с указанията на производителя. Поставете копчето за програмите на 🧶 **Cottons (Памук) 30 °C** и изберете ▶ **Start/Pause (Старт/пауза)**. След около 10 минути изберете ▶ **Start/Pause (Старт/пауза)**, за да спрете програмата. След необходимото време за накисване отново изберете ▶ **Start/Pause (Старт/пауза)**, когато програмата трябва да продължи, или изберете друга програма.

👕 **Колосването дрехи** Не трябва да са третирани с омекотител.

Възможно е колосване на всички програми с течен препарат за колосване. Поставете в отделението за омекотител ☼ (ако е необходимо, първо почистете) необходимото количество препарат за колосване в съответствие с указанията на производителя.

👕 **Боядисване/Избелване**

Боядисвайте само обичайни за едно домакинство количества. Солта може да повреди неръждаемата стомана! Спазвайте указанията на производителя на текстилната боя!
Не избелвайте дрехи в пералната машина!

Програми	°C	макс.	вид дрехи	макс.	Допълнителни функции; указания
<ul style="list-style-type: none"> Cottons (Памук) 20, 30, 40, 60, 90 °C + PreWash (+ Предпране) 	40 °C	7 kg / 4 kg	Здравни тъкани, тъкани, които могат да се изпират, от памук или лен	7 kg / 4 kg	<ul style="list-style-type: none"> EcoPerfect* (Защита от намакване), (Вода плюс)
<ul style="list-style-type: none"> Easy-Care (Лесна поддръжка) 	30, 40 °C	3 kg	Лесни за поддръжка текстилни материали от памук, лен, синтетика или смесени тъкани	3 kg	<ul style="list-style-type: none"> SpeedPerfect, (Вода плюс)
<ul style="list-style-type: none"> Mix (Смесени) 	40 °C	3 kg	Памучни тъкани или лесни за поддръжка текстилни материали	3 kg	<ul style="list-style-type: none"> SpeedPerfect, (Вода плюс) MoistCare (Защита от намакване), (Вода плюс)
<ul style="list-style-type: none"> Delicate / Silk (Фини / Коприна) 	30 °C	2 kg	За чувствителни материали, които могат да се перат, например от коприна, сатен, синтетика или смесени тъкани (например пердета)	2 kg	<ul style="list-style-type: none"> SpeedPerfect, (Вода плюс) MoistCare (Защита от намакване), (Вода плюс)
<ul style="list-style-type: none"> Wool (Вълна) 	cold (студено), 30 °C	2 kg	Материали от вълна или съдържащи вълна, които могат да се перат на ръка или в перална машина	2 kg	<ul style="list-style-type: none"> SpeedPerfect, (Вода плюс) MoistCare (Защита от намакване), (Вода плюс)
<ul style="list-style-type: none"> SuperQuick 15* 	30 °C	2 kg	Лесни за поддръжка текстилни материали от памук, лен, синтетика или смесени тъкани	2 kg	<ul style="list-style-type: none"> SpeedPerfect, (Вода плюс) MoistCare (Защита от намакване), (Вода плюс)

9301 / 9000858667

 Robert Bosch Hausgeräte GmbH
 Carl-Wery-Str. 34
 81739 München / Deutschland
 WAE20167BY ...

Указания за безопасност

- Прочетете всички упътвания за експлоатацията и за инсталиране, и всички други приложени към машината указания и действайте в съответствие с тях.
- Запазете документите за по-нататъшно използване.

Опасност от токов удар

- Изключвайте винаги от щепсела, не държайте кабела!
- Никога не включвайте в/изключвайте от контакта с мокри ръце.

Опасно за живота

- При амортизираните уреди:
 - Изключете щепсела от контакта.
 - Отрежете кабела и го отстранете заедно с щепсела.
 - счулете ключалката на люка. Така децата не могат да се заключат и да попаднат в ситуация, опасна за живота им.

Опасност от задушаване

- Пазете далеч от деца опаковките, фолиото и частите от опаковките.

Опасност от отравяне

- Пазете препаратите за пране и поддръжка на недостъпни за деца места.

Взривоопасно

- Дрехите, обработени предварително с почистващи препарати, съдържащи разтворители, например препарати за петна/бензин за пране, след напълване на машината могат да доведат до експлозия.
- Предварително изплакнете много добре дрехите на ръка.

Опасност от нараняване

- Люкът може да стане много горещ.
- Внимавайте при изпмпване на горещата мръсна вода.
- Не се качвайте върху пералната машина.
- Не се облягайте на отворения люк.
- Не пипайте барабана, когато се върти.
- Внимателно отваряйте чекмеджето за перилен препарат по време на работа!

Стойности на потребление в зависимост от модела

Програма	Зареждане	Електрически ток***	Вода***	Продължителност на програмата***
Cottons (Памук) 20 °C	7 kg	0,32 kWh	68 l	2 ½ h
Cottons (Памук) 30 °C	7 kg	0,56 kWh	68 l	2 ½ h
Cottons (Памук) 40 °C *	7 kg	0,91 kWh	68 l	2 ½ h
Cottons (Памук) 60 °C	7 kg	1,25 kWh	68 l	2 ¾ h
Cottons (Памук) 90 °C	7 kg	2,16 kWh	74 l	2 ¾ h
Easy-Care (Лесна поддръжка) 40 °C *	3 kg	0,55 kWh	54 l	1 ¾ h
Mix (Смесени) 40 °C	3 kg	0,45 kWh	35 l	1 ¼ h
Delicate / Silk (Фини / Коприна) 30 °C	2 kg	0,24 kWh	35 l	¾ h
Wool (Вълна) 30 °C	2 kg	0,22 kWh	47 l	¾ h

* Настройките на програмите за изпитване е в съответствие с действащия стандарт EN60456. Указание за сравнителни изпитвания: За тестване на изпитвателните програми перете със зададеното количество дрехи за пълнене и максимални обороти на центрофугата.

Програма	Допълнителна функция	Зареждане	Годишен разход на енергия	Годишен разход на вода
Cottons (Памук) 40/60 °C	EcoPerfect**	3,5/7 kg	165 kWh	10686 l

** Настройка на програма за изпитване и енергийно етиктиране съгласно директива 2010/30/ЕО със студена вода (15 °C).

*** Стойностите могат да се различават от зададените в зависимост от водното налягане, твърдостта на водата, температурата на подаваната вода, температурата на помещението, вида, количеството и степента на замърсяване на дрехите, използвания перилен препарат, колебания в напрежението на електрическия ток и избраните допълнителни функции.

Поддръжка

Преди първото пране

Не поставяйте пране! Отворете водопроводния кран. Напълнете в камера II:

- прибл. 1 литър вода
- Перилен препарат (дозирание съгласно инструкцията на производителя за леко замърсяване и съответната степен за твърдост на водата)

Поставете превключвателя за избор на програма на **Cottons (Памук) 60 °C** и изберете **Start/Pause (Старт/пауза)**. На края на програмата поставете превключвателя за избор на програма на **Off (Изкл.)**.

Корпус на машината, обслужващ панел

- Избършете с мек, влажен парцал.
- Не използвайте абразивни кърпи, гъби и почистващи препарати (препарати за благородна стомана).
- Веднага отстранете остатъците от перилни препарати и от препарати за почистване.
- Забранено е почистването с телена вълна.

Почистване на чекмеджето за перилен препарат и на корпуса ...

... когато има остатъци от перилен препарат или от омекотител.

- Изтеглете, натиснете надолу табличката и изтеглете докрай чекмеджето от корпуса.
- За сваляне на вложката: натиснете вложката нагоре от долната страна с пръст.
- Почистете с вода и четка и изсушете корпуса за промиване и табличката. Отстранете остатъците от перилен препарат и омекотител и от корпуса.
- Закрепете вложката (свържете цилиндъра към водещия шифт).
- Натиснете навътре контейнера за перилен препарат.

Барабан и гумен маншет

Избършете до сухо гумения маншет отвътре с кърпа. Оставете люка за пълнене отворен, за да изсъхне барабана. Петна от ръжда - използвайте почистващо средство без хлор, не използвайте стоманена домакинска тел.

Почистване на варовик

В машината не трябва да има дрехи!

По данни на производителя на препаратата за отстраняване на варовик при правилно дозиране на препаратата за пране не е необходимо почистване на варовика.

Информация за индикаторните лампички

в зависимост от модела

Прозвучава сигнал и индикаторната лампичка за скорост на центрофугиране мига:

<ul style="list-style-type: none"> Затворете вратата на пералната машина добре; може да се захване пране. 	<ul style="list-style-type: none"> Помпата за перилния разтвор е блокирана; Почистете помпата за перилния разтвор → Страница 10 Маркучът за отцеждане/отходната тръба са блокирани; Почистете маркуча за отцеждане в сифона → Страница 10. 	<ul style="list-style-type: none"> Отворете крана докрай, захранващия маркуч е извит или прищипан; Почистете филтъра → Страница 10 налягането на водата е твърде ниско.
<ul style="list-style-type: none"> Дефект на мотора. Обадете се на следпродажбения сервис. 	<ul style="list-style-type: none"> Вода в тръбата, уредът тече. Обадете се на следпродажбения сервис. 	

Обслужване

Помпа за мръсна вода

Поставете копчето за програми в положение **Off (Изкл.)**, изключете щепсела от контакта.

- Отворете и свалете сервисния капак.
- За моделите със маркуч за изпразване:** Свалете маркуча за изпразване от стойката му и го извадете от корпуса. Поставете отдолу съд. Извадете затварящата капачка, оставете мръсната вода да изтече. Натиснете затварящата капачка и поставете маркуча за източване в държача.
- За моделите без маркуч за изпразване:** Внимателно развъртете капака на помпата, докато мръсната вода започне да изтича. Когато сервисният капак е пълен до половината, затворете капака на помпата и изпразнете сервисния капак. Повтаряйте процедурата, докато изтече всичката мръсна вода.
- Внимателно развийте капака на помпата (остатъчна вода)
- Почистете вътрешността, резбата и капака на помпата (лопатното колело на помпата за мръсна вода трябва да може да се върти свободно).
- Отново поставете капака на помпата и го завийте.
- Поставете сервисния капак и го затворете.

За да не изтече при следващото пране неизползван перилен препарат в канализацията: Изсипете 1 литър вода в отделението II и включете програма **Empty (Изпмпване)**.

Маркуч за мръсна вода на сифона

Поставете копчето за програми в положение **Off (Изкл.)**, изключете щепсела от контакта.

- Развийте халката на маркуча, внимателно изтеглете маркуча за мръсната вода (остатъчна вода).
- Почистете маркуча за мръсната вода и вложката на сифона.
- Отново поставете маркуча за мръсната вода и подсилете мястото на свързване с халка за закрепване на тръба.

Филтър в маркуча за чиста вода

Опасност от токов удар!
Не потапяйте защитната система Aqua-Stopp във вода (има електрически клапан).

Освободете водното налягане в захранващия маркуч:

- Затворете водопроводния кран!
- Изберете произволна програма (освен **Rinse / Spin (Изплакване / Центрофугиране)** // **Empty (Изпмпване)**).
- Изберете **Start/Pause (Старт/пауза)**. Оставете програмата да работи около 40 секунди.
- Поставете копчето за програмите в положение **Off (Изкл.)**. Изключете щепсела от контакта. Почистете филтъра.

В зависимост от модела:

- Изключете щепсела от контакта. Почистете филтъра с малка четка.
- Свържете маркуча и проверете добре ли е уплътнен.

И/или при моделите Стандарт и Aqua-Secure: Свалете маркуча от задната страна на уреда, извадете филтъра с клещи и го почистете.

Какво да направим, когато ...

Водата изтича.	<ul style="list-style-type: none"> Правилно закрепете/подменете маркуча за мръсната вода. Затегнете здраво винта на маркуча за чистата вода.
Няма подаване на вода. Перилният препарат не е изплакнат.	<ul style="list-style-type: none"> Не е избран Start/Pause (Старт/пауза)? Водопроводният кран не е отворен? Възможно е филтърът да е запушен? Почистете филтъра. → Страница 10 Маркучът за чистата вода е прегънат или притиснат?
Люкът не може да се отвори.	<ul style="list-style-type: none"> Функцията за безопасност е активна. Изчакайте прибл. 2 минути. Дали Start/Pause (Старт/пауза) е избрано? → Страница 3, 4.
Програмата не стартира.	<ul style="list-style-type: none"> Избрано е Start/Pause (Старт/пауза)? Люкът е затворен?
Мръсната вода не се изпмпва.	<ul style="list-style-type: none"> Избрано е Start/Pause (Старт/пауза)? Почистете помпата за мръсната вода. → Страница 10 Почистете отходната тръба и/или маркуча за мръсната вода.
В барабана не се вижда вода.	<ul style="list-style-type: none"> Няма повреда - водата се намира под видимото ниво.
Резултат от центрофугирането недоволителен. Прането е мокро/много влажно.	<ul style="list-style-type: none"> Няма повреда - Системата за контрол на дебаланса е прекъснала центрофугирането, неравномерно разпределение на прането. Разпределете в барабана по-добре малките и големи части от прането. Избрано е Start/Pause (Старт/пауза)? Избрани са много ниски обороти? → Страница 5
Многократно центрофугиране.	<ul style="list-style-type: none"> Няма повреда - системата за защита от претоварване разпределя дрехите равномерно.
В отделението за препарат има останала вода.	<ul style="list-style-type: none"> Няма повреда - няма влияние върху действието на почистващия препарат. При необходимост почистете приставката. → Страница 9
Образуване на миризми в машината.	<ul style="list-style-type: none"> Изперете на програма Cottons (Памук) 90 °C без да слагате дрехи. За целта използвайте перилен препарат за основно пране.
(Пране) лампичката мига. Пяна може да излиза от чекмеджето на перилния препарат.	<ul style="list-style-type: none"> Използвали сте прекалено много перилен препарат? Смесете 1 супена лъжица омекотител с ½ литър вода и го сипете в отделението II (Не правете това при върхо облекло и пухени дрехи!). При следващото пране намалете дозировката на перилния препарат.
Много силни шумове, вибрации и «разходки» по време на центрофугиране.	<ul style="list-style-type: none"> Фиксирайте крачетата на уреда? Подсиурете крачетата на уреда. → Упътване за инсталиране Отстранете транспортните предпазители? Отстраняване на транспортните предпазители. → Упътване за инсталиране
Шумове по време на центрофугиране и изпмпване.	<ul style="list-style-type: none"> Почистете помпата за мръсната вода. → Страница 10.
Индикаторните лампички не функционират по време на работа.	<ul style="list-style-type: none"> Изключване на мрежата? Задействан предпазител (бушон)? Включете/подменете предпазителите (бушоните). Ако повредата се повтори, обадете се в специализиран сервис.
Времетраенето на програмата е по-дълго от обикновеното.	<ul style="list-style-type: none"> Няма повреда - системата за защита от претоварване разпределя дрехите равномерно. Няма повреда - активирана е системата за контролиране на пяната - допълнително се включва още едно изплакване.
По дрехите има следи от перилен препарат.	<ul style="list-style-type: none"> Понякога перилните препарати, несъдържащи фосфати, съдържат неразтворими във вода частици. Изберете Rinse / Spin (Изплакване / Центрофугиране) или изчеткайте дрехите след изпирането.

Когато не можете да отстраните повредата сами (изключване/включване) или когато е необходима поправка:

- Поставете копчето за програмите на **Off (Изкл.)** и изключете щепсела от контакта.
- Затворете спирателния кран и се обадете в специализиран сервис. → Упътване за инсталиране



Перална машина **BOSCH**

bg Инструкции за употреба

Вашата перална машина

Поздравления – Вие избрахте един модерен, висококачествен електродомакински уред с марката Bosch. Пералната машина се отличава с икономичен разход на вода и електроенергия. Всяка машина, която напуска нашия завод, е внимателно проверена за начина на функциониране и за безупречно състояние.

За повече информация: www.bosch-home.com

Данните за връзка за всички страни ще намерите в приложения списък на сервизите.

Изхвърлете като пазите околната среда



Изхвърлете опаковките като пазите околната среда. Уредът е обозначен в съответствие с Директива 2002/96/ЕО на Европейския парламент и на съвета относно отпадъци от електрическо и електронно оборудване (ОЕЕО) (waste electrical and electronic equipment – WEEE). Директивата дава рамката, която е валидна за връщането и повторното преработване на използваните уреди в границите на Европейския съюз.

Съдържание

Страница

■ Използване по предназначение	1
■ Програми	1
■ Избиране и настройване на програмата	3
■ Пране	3/4
■ След изпиране	4
■ Индивидуални настройки	5
■ Важни указания	6
■ Преглед на програмите	7
■ Указания за безопасност	8
■ Стойности на потребление	8
■ Поддръжка	9
■ Информация за индикаторните лампички	9
■ Обслужване	10
■ Какво да направим, когато	11



Указания за опазване на околната среда/ Указания за пестене

- Използвайте максималното количество дрехи за съответната програма.
- Нормално замърсените дрехи изпирайте без предпране.
- Вместо **Cottons (Памук) 90 °C** изберете програмата **Cottons (Памук) 60 °C** и допълнителна функция **ecoPerfect**. Същото качество на изпиране със значително по-нисък разход на енергия.
- Дозирайте перилния препарат в съответствие с указанията на производителя и с твърдостта на водата.
- Когато след това ще сушите дрехите в сушилна машина, изберете оборотите за центрофугиране в съответствие с упътването на производителя на сушилната машина.

Използване по предназначение

- използва се основно в домакинството,
- за пране на текстилни материи, които могат да се перат в перални машини, и вълна, която се пере на ръка,
- за работа със студена питейна вода с разпространяваните в търговската мрежа подходящи за перални машини перилни и поддържащи препарати.



- Не оставяйте деца без надзор при пералната машина!
- Деца и неинструирани лица не трябва да използват пералната машина!
- Пазете домашните животни далече от пералната машина!



Пуснете пералната машина в експлоатация само след прочитането на това упътване за експлоатация и на отделното упътване за инсталиране!

Подготовка



Инсталирането се извършва по подходящ начин в съответствие с отделното Упътване за инсталиране.



Проверявайте машината

- Никога не включвайте повредена машина!
- Уведомете специализирания сервиз!



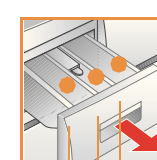
Включете щепсела в контакта



Само със сухи ръце!
Хващайте само за щепсела!



Отворете водопроводния кран



Отделението II: Перилен препарат за основно пране, омекотител, избелващ препарат, сол за петна
Отделението ☼: Омекотител, препарат за колосване
Отделението I: Перилен препарат за предпране
 (* в зависимост от модела)

Програми

Детайлен преглед на програмата → Страница 7
 Оборотите на центрофугата могат да се избират отделно в зависимост от избраната програма и от това, докъде е изпълнена програмата.

Cottons (Памук)	Издържливи материи
+ Prewash (Предпране)	Здрави тъкани, предпране на 30 °C
Mix (Смесени)	Кратка програма; различни видове дрехи
SuperQuick 15'	Кратка програма
Rinse / Spin (Изплакване / Центрофугиране)	Дрехи за ръчно пране – активирайте бутона (Вода плюс); когато трябва само да се центрофугира, изключете бутона
Empty (Изпомпване)	На водата от изплакването при (без центрофуга накрая)
/ Wool (Вълна)	Вълна, която може да се пере на ръка/машина
Delicate / Silk (Фини / Коприна)	Чувствителни тъкани, които могат да се перат
Easy-Care (Лесна поддръжка)	Лесни за поддръжка текстилни материи

Допълнит. функции	Обороти на центроф. *	Индикатор за статуса	Старт/пауза	Копче
Speed Perfect	1000		Start Pause	Easy-Care
Eco Perfect	900		40°	Delicate/Silk
	800		30°	Wool
	600		cold	Empty
	300		30°	Rinse/Spin

i Всички бутони са чувствителни и е достатъчно леко докосване. Ако натиснете и задържите бутона за скорост на центрофугиране, уредът автоматично преминава през опциите за настройка

i Всички чувствителни бутони са чувствителни и е достатъчно леко докосване. Ако натиснете и задържите бутона за скорост на центрофугиране, уредът автоматично преминава през опциите за настройка

Преди първото пране
изперете веднъж без дрехи. → Страница 9

Сортирайте и поставете дрехите

Спазвайте указанията на производителя за поддръжка!
В съответствие с етикетите за поддръжка. Според вида, цвета,
замърсяването и температурата. Не надвишавайте максимално
допустимото количество за пълнене. → Страница 7

Спазвайте важните указания → Страница 6!

Поставете дрехи с различна големина!
Затворете люка. Не заклепвайте части от дрехите
между люка и гуменото уплътнение.

Поставете перилен препарат и препарат за поддръжка

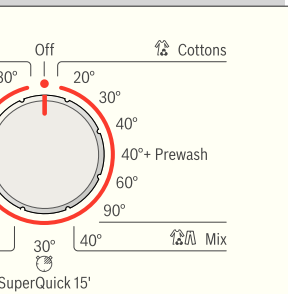
Дозирайте в съответствие с:

Количеството пране, замърсяването, твърдостта на водата
(можете да я разберете при доставчика си) и указанията на
производителя. Течните перилни препарати сипете в съответните
дозатори и поставете в барабана.

i Разреждайте гъстите омекотители и специални препарати
с вода. Предотвратява запушване.

Избиране и настройване на програма

е за избор на програми



i Допълнителни функции и обороти
на центрофугата → Индивидуални
настройки, Страница 5

Изберете  **Start/Pause**
(Старт/пауза)

чки бутони са
ствителни, достатъчно е
о докосване! При по-
дължително натискане на
оните за опциите и за
ротите на центрофугата
аните команди се
ълняват автоматично!

Пране

Чекмедже за перилни
препарати с отделения I, II, ☼

Барабан

Обслужващ панел

Люк



Сервизен капак

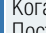
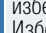

1

2

3

Пране

Изваждане на дрехите

Отворете люка и извадете дрехите.
Когато е активирано  (без центрофуга накрая):
Поставете копчето за програмите на  **Empty (Изпомпване)** или
изберете обороти на центрофугата.
Изберете  **Start/Pause (Старт/пауза)**.

i – Ако има чужди тела, ги отстранете –
опасност от ръждясване.
– Оставете отворен люка и чекмеджето за перилен
препарат, за да може да изсъхне останалата вода.

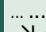
Затворете спирателния кран

При моделите със система Aqua-Stop не е необходимо.
→ Указания упуъване за инсталиране.

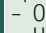
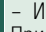
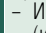
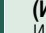


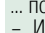
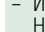
Изключване

Поставете копчето за програмите в положение **Off (Изкл.)**

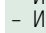
Програмата е свършила, когато ...

...  **Start/Pause (Старт/пауза)** мига и индикаторната лампичка
→ I (Завършено) светва.

Прекъсване на програмата

При програмите с висока температура:
– Охладете дрехите: Изберете  **Rinse** /  **Spin (Изплакване /**
Центрофугиране).
– Изберете  **Start/Pause (Старт/пауза)**.
При програми с ниски температури:
– Изберете  **Rinse** /  **Spin (Изплакване / Центрофугиране)**
(изключете бутон  (**Допълнително изплакване**)) или  **Empty**
(**Изпомпване**).
– Изберете  **Start/Pause (Старт/пауза)**.

Смяна на програмата, когато ...

... по грешка сте избрали грешна програма:
– Изберете програмата отново.
– Изберете  **Start/Pause (Старт/пауза)**.
Новата програма започва отначало.

Индивидуални настройки

Обороти на центрофугата / без центрофуга накрая → в зависимост от модела

Преди и по време на изпълнение на съответната програма може да се регулират оборотите на центрофугата или ☐ (без центрофугиране накрая, прането остава да лежи в последната вода от изплакването). Резултатът зависи от това, докъде е стигнала програмата.

Максималните обороти на центрофугата, които могат да бъдат избрани, зависят от модела и от избраната в момента програма.

Допълнителни функции. → Преглед на програмата, Страница 7

SpeedPerfect За изпиране за по-кратко време и запазване на ефекта от изпиране на стандартната програма. Максимално количество за пълнене. → Преглед на програмите, Страница 7

EcoPerfect За пестене на електроенергия и запазване на ефекта от изпиране на стандартната програма.

(Защита от намачкване) Специално центрофугиране с разпухване накрая. Щадящо последно центрофугиране – остатъчната влажност на дрехите е леко увеличена.

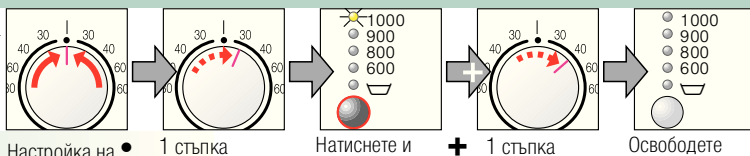
(Вода плюс) Увеличено ниво на водата и допълнителен цикъл на плакнене, удължено време на пране. За зони с много мека вода или за още по-добър резултат от центрофугирането.

Start/Pause (Старт/пауза)

За започване или прекъсване на програмата.

Сигнал

1. Активирайте режима за настройка за силата на звука

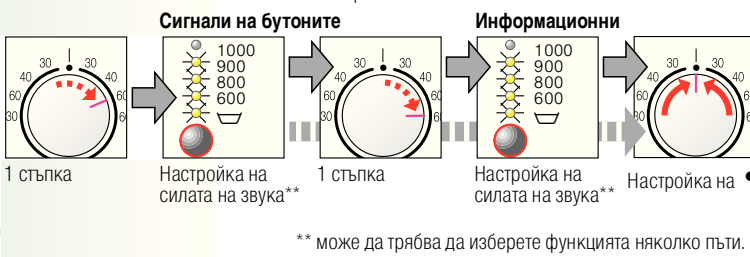


Опционално:

Режим при нарушено зрение* ВКЛ-ИЗКЛ



2. Настройване на силата на звука за ...



** може да трябва да изберете функцията няколко пъти.



Важни указания



Пазете дрехите и машината

- При дозиране на всички перилни/помощни препарати и почистващи препарати спазвайте указанията на производителя.
- Изпразнете джобовете.
- Внимавайте за металните части (канцеларски кламери и др.).
- Чувствителните тъкани перете в мрежа/торба (чорапи, пердетата, сутиени с банели).
- Затворете циповете, закопчайте копчетата на чаршафите.
- Изчеткайте пясъка от джобовете и подгъвите.
- Отстранете кукичките на пердетата или ги поставете в мрежа/торба.



Дрехи с различна степен на замърсяване

- Лек Ново разделно пране. Без предпране. При необходимост изберете допълнителна функция **SpeedPerfect**.
- Ако е необходимо обработете петната предварително.
- Силно Поставете по-малко дрехи. Изберете програма с предпране.



Омекотяване

Поставяйте еднакви на цвят дрехи.

Поставете в отделение II омекотител/перилен препарат в съответствие с указанията на производителя. Поставете копчето за програмите на **Cottons (Памук) 30 °C** и изберете **Start/Pause (Старт/пауза)**. След около 10 минути изберете **Start/Pause (Старт/пауза)**, за да спрете програмата. След необходимото време за наakisване отново изберете **Start/Pause (Старт/пауза)**, когато програмата трябва да продължи, или изберете друга програма.



Колосването дрехи

Не трябва да са третираны с омекотител.

Възможно е колосване на всички програми с течен препарат за колосване. Поставете в отделениято за омекотител (ако е необходимо, първо почистете) необходимото количество препарат за колосване в съответствие с указанията на производителя.



Боядисване/Избелване

Боядисвайте само обичайни за едно домакинство количества. Солта може да повреди неръждаемата стомана! Спазвайте указанията на производителя на текстилната боя! **Не** избелвайте дрехи в пералната машина!

макс. вид дрехи Допълнителни функции; указания



Програми	°C	макс.	вид дрехи	Допълнителни функции; указания
Cottons (Памук)	20, 30, 40, 60, 90 °C	7 kg/ 4 kg*		SpeedPerfect*, EcoPerfect, (Защита от намачкване), (+ Вода плюс)
Prewash (+ Предпране)	40 °C			
Easy-Care (Лесна поддръжка)	30, 40 °C	3 kg		SpeedPerfect, EcoPerfect, (Защита от намачкване), (+ Вода плюс)
Mix (Смесени)	40 °C			SpeedPerfect, EcoPerfect, (Защита от намачкване), (+ Вода плюс) Могат да се перат различни по вид дрехи
Delicate / Silk (Фини / Коприна)	30 °C			SpeedPerfect, EcoPerfect, (Защита от намачкване), (+ Вода плюс) Между циклите на изплакване няма центрофуга
Wool (Вълна)	cold (студено), 30 °C	2 kg		Много щадяща програма за пране, за да се предотврати свиването на дрехите, по-дълги паузи на програмата (дрехите престояват във водата)
SuperQuick 15*	30 °C			Кратка програма, около 15 минути, подходяща за слабо замърсени дрехи

Допълнителни програми Rinse / Spin (Изплакване / Центрофугиране), Empty (Изпмпване)

* По-малко дрехи при допълнителна функция SpeedPerfect.

† Най-подходяща за кратка програма е Mix (Смесени) 40 °C с максимални обороти на центрофугата.

‡ Програми без предпране – поставете перилен препарат в отделение II; програми с предпране – поставете перилен препарат в отделение I и в отделение II.

9301 / 9000858667



WAE20167BY ...

Robert Bosch Hausgeräte GmbH
Carl-Wery-Str. 34
81739 München / Deutschland



Указания за безопасност

- Прочетете всички упътвания за експлоатация и за инсталиране, и всички други приложени към машината указания и действайте в съответствие с тях.
- Запазете документите за по-нататъшно използване.

Опасност от токов удар – Изключвайте винаги от щепсела, не дърпайте кабела!
– Никога не включвайте в/изключвайте от контакта с мокри ръце.

Опасно за живота При амортизираните уреди:
– Изключете щепсела от контакта.
– Отрежете кабела и го отстранете заедно с щепсела.
– счупете ключалката на люка. Така децата не могат да се заключат и да попаднат в ситуация, опасна за живота им.

Опасност от задушаване – Пазете далеч от деца опаковките, фолиото и частите от опаковките.

Опасност от отравяне – Пазете препаратите за пране и поддръжка на недостъпни за деца места.

Взривоопасно – Дрехите, обработените предварително с почистващи препарати, съдържащи разтворители, например препарати за петна/бензин за пране, след напълване на машината могат да доведат до експлозия.
Предварително изплакнете много добре дрехите на ръка.

Опасност от нараняване – Люкът може да стане много горещ.
– Внимавайте при изпмпване на горещата мръсна вода.
– Не се качвайте върху пералната машина.
– Не се облягайте на отворения люк.
– Не пийайте барабана, когато се върти.
– Внимателно отваряйте чекмеджето за перилен препарат по време на работа!

Стойности на потребление в зависимост от модела

Програма	Зареждане	Електрически ток ***	Вода ***	Продължителност на програмата ***
Cottons (Памук) 20 °C	7 kg	0,32 kWh	68 l	2 ½ h
Cottons (Памук) 30 °C	7 kg	0,56 kWh	68 l	2 ½ h
Cottons (Памук) 40 °C *	7 kg	0,91 kWh	68 l	2 ½ h
Cottons (Памук) 60 °C	7 kg	1,25 kWh	68 l	2 ¾ h
Cottons (Памук) 90 °C	7 kg	2,16 kWh	74 l	2 ¾ h
Easy-Care (Лесна поддръжка) 40 °C *	3 kg	0,55 kWh	54 l	1 ¾ h
Mix (Смесени) 40 °C	3 kg	0,45 kWh	35 l	1 ¼ h
Delicate / Silk (Фини / Коприна) 30 °C	2 kg	0,24 kWh	35 l	¾ h
Wool (Вълна) 30 °C	2 kg	0,22 kWh	47 l	¾ h

* Настройките на програмите за изпитване е в съответствие с действащия стандарт EN60456.
Указание за сравнителни изпитвания: За тестване на изпитателните програми перете със зададеното количество дрехи за пълнене и максимални обороти на центрофугата.

Програма	Допълнителна функция	Зареждане	Годишен разход на енергия	Годишен разход на вода
Cottons (Памук) 40/60 °C	EcoPerfect**	3,5/7 kg	165 kWh	10686 l

** Настройка на програма за изпитване и енергийно етиктиране съгласно директива 2010/30/ЕО със студена вода (15 °C).

*** Стойностите могат да се различават от зададените в зависимост от водното налягане, твърдостта на водата, температурата на подаваната вода, температурата на помещението, вида, количеството и степента на замърсяване на дрехите, използвания перилен препарат, колебания в напрежението на електрическия ток и избраните допълнителни функции.

Поддръжка



- Опасност от токов удар! Изключете щепсела от контакта!
- Взривоопасно! Без разтворители!

Преми първото пране

Не поставяйте пране! Отворете водопроводния кран. Напълнете в камера II:

- прил. 1 литър вода
- Перилен препарат (дозирание съгласно инструкцията на производителя за леко замърсяване и съответната степен за твърдост на водата)

Поставете превключвателя за избор на програма на **Cottons (Памук) 60 °C** и изберете **Start/Pause (Старт/пауза)**. На края на програмата поставете превключвателя за избор на програма на **Off (Изкл.)**.

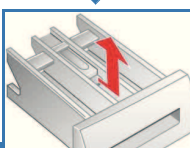
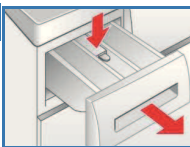
Корпус на машината, обслужващ панел

- Избършете с мек, влажен парцал.
- Не използвайте абразивни кърпи, гъби и почистващи препарати (препарати за благородна стомана).
- Веднага отстранете остатъците от перилни препарати и от препарати за почистване.
- Забранено е почистването с телена вълна.

Почистване на чекмеджето за перилен препарат и на корпуса ...

... когато има остатъци от перилен препарат или от омекотител.

1. Изтеглете, натиснете надолу табличката и изтеглете докрай чекмеджето от корпуса.
2. За сваляне на вложката: натиснете вложката нагоре от долната страна с пръст.
3. Почистете с вода и четка и изсушете корпуса за промиване и табличката. Отстранете остатъците от перилен препарат и омекотител и от корпуса.
4. Закрепете вложката (свържете цилиндъра към водещия щифт).
5. Натиснете навътре контейнера за перилен препарат.



Оставете чекмеджето за перилен препарат отворено, за да може да изсъхне останалата вода.

Барабан и гумен маншет

Избършете до сухо гумения маншет отвътре с кърпа. Оставете люка за пълнене отворен, за да изсъхне барабана. Петна от ръжда - използвайте почистващо средство без хлор, не използвайте стоманена домакинска тел.

Почистване на варовик *В машината не трябва да има дрежи!*

По данни на производителя на препарата за отстраняване на варовик при правилно дозирание на препарата за пране не е необходимо почистване на варовика.

Информация за индикаторните лампички

в зависимост от модела

Прозвучава сигнал и индикаторната лампичка за скорост на центрофугиране мига:

<ul style="list-style-type: none">✘ Затворете вратата на пералната машина добре; може да се захване пране.	<ul style="list-style-type: none">✘ Помпата за перилния разтвор е блокирана; Почистете помпата за перилния разтвор → Страница 10✘ Маркучът за отцеждане/отходната тръба са блокирани; Почистете маркуча за отцеждане в сифона → Страница 10.	<ul style="list-style-type: none">✘ Отворете крана докрай, захранващият маркуч е извит или прищипан;✘ Почистете филтъра → Страница 10 налягането на водата е твърде ниско.
<ul style="list-style-type: none">✘ Дефект на мотора. Обадете се на следпродажбения сервис.	<ul style="list-style-type: none">✘ Вода в тръбата, уредът тече.✘ Обадете се на следпродажбения сервис.	

Обслужване

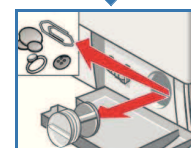
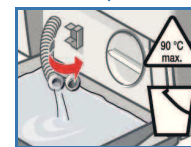
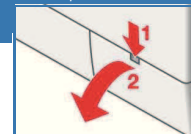


- Опасност от изгаряне с гореща вода! Изчакайте мръсната вода да изстине!
- Затворете водопроводния кран!

Помпа за мръсна вода

Поставете копчето за програми в положение **Off (Изкл.)**, изключете щепсела от контакта.

1. Отворете и свалете сервисния капак.
2. **За моделите със маркуч за изпраждане:** Свалете маркуча за изпраждане от стойката му и го извадете от корпуса. Поставете отдолу съд. Извадете затварящата капачка, оставете мръсната вода да изтече. Натиснете затварящата капачка и поставете маркуча за източване в държача.
- 2* **За моделите без маркуч за изпраждане:** Внимателно развъртете капака на помпата, докато мръсната вода започне да изтича. Когато сервисният капак е пълен до половината, затворете капака на помпата и изпразнете сервисния капак. Повтаряйте процедурата, докато изтече всичката мръсна вода.
3. Внимателно развийте капака на помпата (остатъчна вода)
4. Почистете вътрешността, резбата и капака на помпата (лопатното колело на помпата за мръсна вода трябва да може да се върти свободно).
5. Отново поставете капака на помпата и го завийте.
6. Поставете сервисния капак и го затворете.

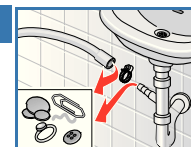


За да не изтече при следващото пране неизползван перилен препарат в канализацията: Изсипете 1 литър вода в отделението **II** и включете програма **Empty (Изпомпване)**.

Маркуч за мръсна вода на сифона

Поставете копчето за програми в положение **Off (Изкл.)**, изключете щепсела от контакта.

1. Развийте халката на маркуча, внимателно изтеглете маркуча за мръсната вода (остатъчна вода).
2. Почистете маркуча за мръсната вода и вложката на сифона.
3. Отново поставете маркуча за мръсната вода и подсилете мястото на свързване с халка за закрепване на тръба.



Филтър в маркуча за чиста вода

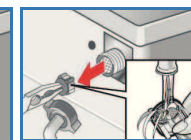
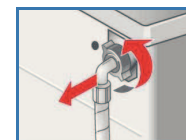
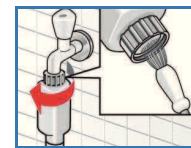


Опасност от токов удар!

Не потапяйте защитната система Aqua-Stopp във вода (има електрически клапан).

Освободете водното налягане в захранващия маркуч:

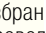
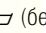

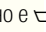
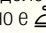
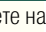
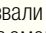
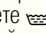
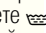
1. Затворете водопроводния кран!
2. Изберете произволна програма (освен **Rinse / Spin (Изплакване / Центрофугиране)** // **Empty (Изпомпване)**).
3. Изберете **Start/Pause (Старт/пауза)**. Оставете програмата да работи около 40 секунди.
4. Поставете копчето за програмите в положение **Off (Изкл.)**. Изключете щепсела от контакта. Почистете филтъра:
1. В зависимост от модела:
Свалете маркуча от водопроводния кран. Почистете филтъра с малка четка.



и/или при моделите Стандарт и Aqua-Secure:

- Свалете маркуча от задната страна на уреда, извадете филтъра с клещи и го почистете.
- Свържете маркуча и проверете добре ли е уплътнен.

Какво да направим, когато ...

● Водата изтича.	<ul style="list-style-type: none"> – Правилно закрепете/подменете маркуча за мръсната вода. – Затегнете здраво винта на маркуча за чистата вода.
● Няма подаване на вода. Перилният препарат не е изплакнат.	<ul style="list-style-type: none"> – Не е избран  Start/Pause (Старт/пауза)? – Водопроводният кран не е отворен? – Възможно е филтърът да е запушен? Почистете филтъра. → Страница 10 – Маркучът за чистата вода е прегънат или притиснат?
● Люкът не може да се отвори.	<ul style="list-style-type: none"> – Функцията за безопасност е активна. Изчакайте припл. 2 минути. – Дали  (без центрофуга накрая) е избрано? → Страница 3, 4.
● Програмата не стартира.	<ul style="list-style-type: none"> – Избрано е  Start/Pause (Старт/пауза)? – Люкът е затворен?
● Мръсната вода не се изпомпва.	<ul style="list-style-type: none"> – Избрано е  (без центрофуга накрая)? → Страница 3, 4 – Почистете помпата за мръсната вода. → Страница 10 – Почистете отходната тръба и/или маркуча за мръсната вода.
● В барабана не се вижда вода.	<ul style="list-style-type: none"> – Няма повреда – водата се намира под видимото ниво.
● Резултат от центрофугирането незадоволителен. Прането е мокро/много влажно.	<ul style="list-style-type: none"> – Няма повреда - Системата за контрол на дебаланса е прекъснала центрофугирането, неравномерно разпределение на прането. Разпределете в барабана по-добре малките и големи части от прането. – Избрано е  (Защита от намачкване). → Страница 5 – Избрани са много ниски обороти? → Страница 5
● Многократно центрофугиране.	<ul style="list-style-type: none"> – Няма повреда – системата за защита от претоварване разпределя дрехите равномерно.
● В отделението за препарат има останала вода.	<ul style="list-style-type: none"> – Няма повреда – няма влияние върху действието на почистващия препарат. – При необходимост почистете приставката. → Страница 9
● Образуване на миризми в машината.	<ul style="list-style-type: none"> – Изперете на програма  Cottons (Памук) 90 °C без да слагате дрехи. За целта използвайте перилен препарат за основно пране.
●  (Пране) лампичката мига. Пяна може да излиза от чекмеджето на перилния препарат.	<ul style="list-style-type: none"> – Използвали сте прекалено много перилен препарат? Смесете 1 супена лъжица омекоител с ½ литър вода и го сипете в отделението II (<i>Не правете това при върхно облекло и пухени дрехи!</i>). – При следващото пране намалете дозировката на перилния препарат.
● Много силни шумове, вибрации и «разходки» по време на центрофугиране.	<ul style="list-style-type: none"> – Фиксирайте крачетата на уреда? Подсигурете крачетата на уреда. → Упътване за инсталиране – Отстранете транспортните предпазители? Отстраняване на транспортните предпазители. → Упътване за инсталиране
● Шумове по време на центрофугиране и изпомпване.	<ul style="list-style-type: none"> – Почистете помпата за мръсната вода. → Страница 10.
● Индикаторните лампички не функционират по време на работа.	<ul style="list-style-type: none"> – Изключване на мрежата? – Задействан предпазител (бушон)? Включете/подменете предпазителите (бушоните). – Ако повреда се повтори, обадете се в специализиран сервис.
● Времетраенето на програмата е по-дълго от обикновеното.	<ul style="list-style-type: none"> – Няма повреда – системата за защита от претоварване разпределя дрехите равномерно. – Няма повреда – активирана е системата за контролиране на пяната – допълнително се включва още едно изплакване.
● По дрехите има следи от перилен препарат.	<ul style="list-style-type: none"> – Понякога перилните препарати, несъдържащи фосфати, съдържат неразтворими във вода частици. – Изберете  Rinse /  Spin (Изплакване / Центрофугиране) или изчеткайте дрехите след изпирането.

Когато не можете да отстраните повреда сами (изключване/включване) или когато е необходима поправка:

- Поставете копчето за програмите на **Off (Изкл.)** и изключете щепсела от контакта.
- Затворете спирателния кран и се обадете в специализиран сервис. → Упътване за инсталиране



Перална машина

 **BOSCH**

bg Инструкции за употреба