

Sikkerhedsanvisninger

- Vaskemaskinen er meget tung - vær forsigtig, når den skal løftes.
- Bemærk: Hvis vandet i slangerne er frosset, kan de knække/springe. Vaskemaskinen må ikke opstilles i rum, hvor der kan blive frost, eller i det fri.
- Vaskemaskinen kan blive beskadiget. Løft ikke vaskemaskinen i dele, der stikker ud (som f.eks. påfyldningslugen).
- Udover de her nævnte anvisninger kan der være specielle forskrifter fra vand- og elektricitetsværkerne, der skal overholdes.
- Lad i tvivlstilfælde en fagmand foretage tilslutningen.
- Slanger og ledninger skal placeres, så der ikke er fare for, at nogen snubler over dem.

Miljøvenlig bortskaffelse

- Bortskaf emballagen på en miljøvenlig måde.
- Denne maskine er mærket iht. det europæiske direktiv 2002/96/EF om genvinding og bortskaffelse af affald fra elektrisk og elektronisk udstyr (waste electrical and electronic equipment - WEEE). Direktivet fastsætter rammen for returnering og genanvendelse af kasserede el-apparater i alle EU-lande.

Opstillingssted

- Det er vigtigt, at vaskemaskinen står fast og stabilt, så den ikke "vandrer"!
- Underlaget på opstillingsstedet skal være fast og plant.
- Bløde tæpper/gulvbelægninger er ikke egnede.

Opstilling på sokkel

- Vaskemaskinens fødder skal **altid** fastgøres med fastgøringsbeslag *.
- * Bestillingsnr. WMZ 2200, WX 9756, CZ 110600, Z 7080X0

Opstilling på gulv, som er lagt på træbjælker

- Opstil om muligt vaskemaskinen i et hjørne.
- Skru en vandfast træplade (min. 30 mm tyk) fast på gulvet.
- Vaskemaskinens fødder skal **altid** fastgøres med fastgøringsbeslag *.
- * Se bestillingsnr. herover

Opstilling på forhøjning med skuffe*

- * Bestillingsnr. WMZ 20490, WZ 20490

Indbygning af apparatet (med / uden toplade) afhængigt af model

Strømforsyningen skal først tilsluttes efter indbygningen.

Fare for elektrisk stød!

- Ved modeller med gennemgående afdækningsplade hhv. med firkantet service-klap kan apparatets afdækningsplade skiftes ud med en afdækningsplade af metal.
- I stedet for apparatets afdækningsplade skal der **ubetinget** monteres en afdækningsplade af metal* af en fagmand. * Bestillingsnr. WMZ 2043, WZ 20430
- Ved modeller uden gennemgående afdækningsplade hhv. rund service-klap må apparatets afdækningsplade **ikke fjernes**.

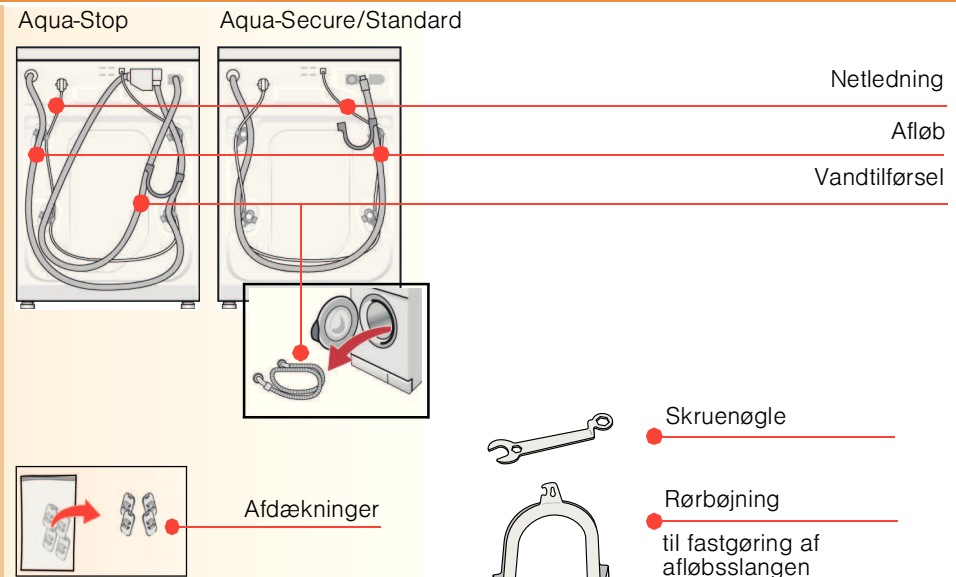
Indbygning i et køkkenelement (med / uden toplade)

- Nichen skal være mindst 60 cm bred.
- Vaskemaskinen må kun opstilles under en gennemgående bordplade, som er fast forbundet med de tilstødende skabe.

1

Leveringsomfang afhængigt af model

Væden i tromlen stammer fra den afsluttende kontrol på fabrikken.



Afhængig af tilslutningen skal der yderligere bruges

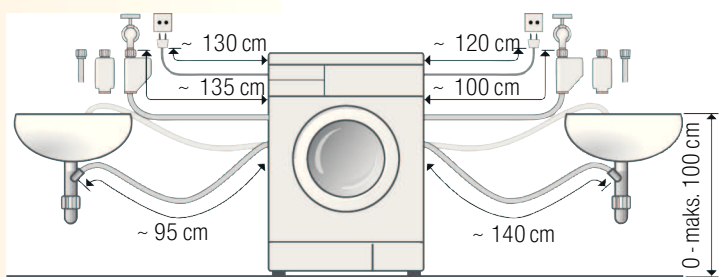
- 1 slangespændebånd Ø 24-40 mm (specialforretning) for tilslutning til en vandlås → side 4; Vandtilslutning.

Nyttigt værktøj

- Vaterpas til indjustering.
- Skruenøgle med SW13: til fjernelse af transportsikringerne → side 3 og SW17: til indjustering af apparatets fødder → side 5.

Længder, vand- og afløbsslanger afhængigt af model

Tilslutning i venstre side eller tilslutning i højre side



Bemærk! Når der anvendes slangeholdere, bliver de mulige maksimale slangelængder reduceret!

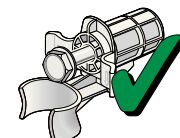
Fås i specialforretninger/kundeservice:

- Forlængerslanger til Aquastop hhv. koldt vandtilførsel (ca. 2,50 m). Bestillingsnr. WMZ2380, WZ10130, CZ11350, Z7070X0
- Længere vandtilførselsslange (ca. 2,20 m) til model Standard.

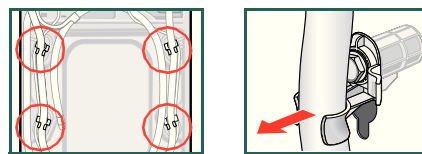
2

Fjerne transportsikringer

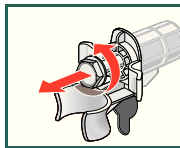
- Før vaskemaskinen tages i brug første gang, skal alle 4 transportsikringer fjernes og opbevares til senere brug.
- Det er meget vigtigt at montere transportsikringerne igen ved en senere transport - de forhindrer beskadigelse af maskinen. → Side 6.
- Opbevar skrue og bøsning i sammenskruet stand.



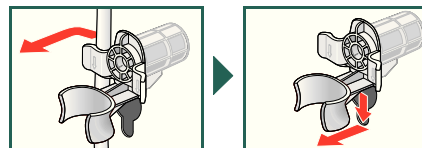
1. Tag slangerne (afhængigt af model) ud af holderne og rørbøjningen. Tag rørbøjningen af.



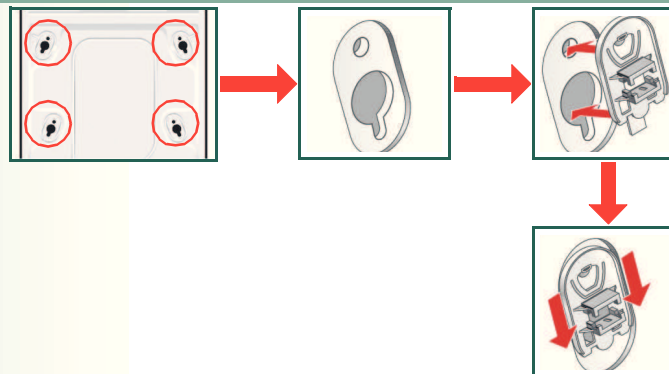
2. Frigør alle 4 transportsikringer, og tag dem ud.



3. Tag netledningen ud af holderne. Fjern bøsningerne.



4. Sæt afdækningerne på.



3

Vandtilslutning afhængigt af model

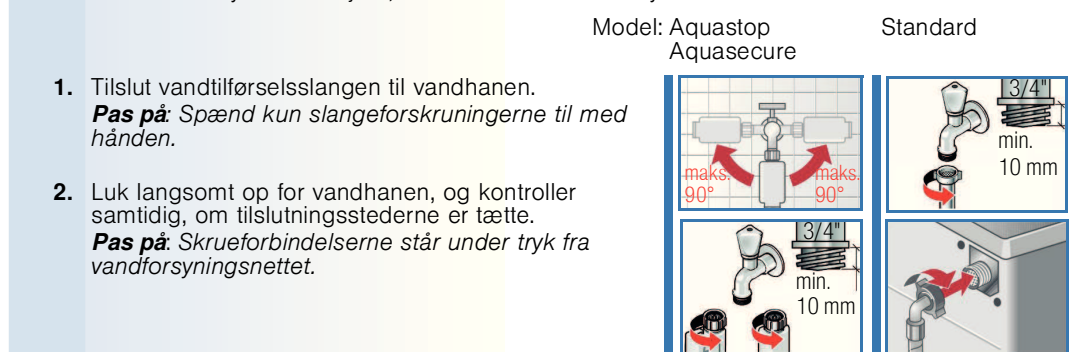
- **Fare for elektrisk stød!** Aquastop sikkerhedsanordningen må ikke dyppes i vand (indeholder en elektrisk ventil).
- Det er meget vigtigt, at anvisningerne i dette kapitel overholdes - derved undgås lækager eller vandskader!
- **Pas på:** Vaskemaskinen må kun anvendes med koldt ledningsvand.
- Den må ikke tilsluttes til blandingsbatteriet på en trykløst varmtvandsanlæg.
- Anvend kun den leverede vandtilførselsslange eller en slange fra en specialforretning - anvend aldrig en brugt slange!
- Lad i tvivlstilfælde en fagmand foretage tilslutningen.

Vandtilførsel

Vandtilførselsslange:
Pas på: Slangen må ikke knækkes, klemmes, ændres eller skæres over (i modsat fald kan der ikke garanteres for brudstyrken).

Optimalt vandtryk i vandforsyningsnettet: 100-1000 kPa (1-10 bar)

- Et vandflow på mindst 8l/min ved helt åben vandhane.
- Hvis vandtrykket er højere, skal der monteres en trykreduktionsventil.



1. Tilslut vandtilførselsslangen til vandhanen.
Pas på: Spænd kun slangeforskrutningerne til med hånden.

2. Luk langsomt op for vandhanen, og kontroller samtidig, om tilslutningsstederne er tætte.
Pas på: Skrueforbindelserne står under tryk fra vandforsyningsnettet.

Afløb

Vandafløbslange:
Pas på: Slangen må ikke knækkes eller trækkes i længden.
Højdeforskel mellem opstillingssted og afløb:
0 - maks. 100 cm

Afløb i en håndvask

Pas på: Fastgør afløbsslangen, så den ikke kan glide væk.
Pas på: Proppen må ikke være sat i håndvaskens afløb. Kontroller, at vandet løber tilstrækkelig hurtigt af, når maskinen pumper ud. Afløbsslangens ende må ikke nå ned i det udpumpede vand! Der er risiko for, at vandet bliver suget tilbage i vaskemaskinen!

Afløb i en vandlås:

Pas på: Tilslutningsstedet skal sikres med et slangespændebånd, Ø 24-40 mm (specialforretning).

Afløb i et kunststofrør eller i gulvafløb:

Pas på: Fastgør afløbsslangen, så den ikke kan glide væk.

4

Indjustering af vaskemaskinen med et vaterpas



Kraftig støj, vibrationer og at maskinen "vandrer" kan skyldes ukorrekt indjustering!

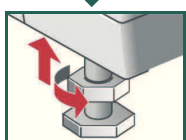
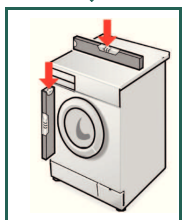
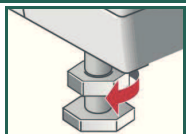
1. Kontramøtrikkerne løsnes med en skruenøgle i retning med uret.
2. Højden bliver ændret, når apparatets fødder drejes.

Bemærk: Alle maskinens fire fødder skal stå fast på underlaget. Vaskemaskinen må ikke vippe!

Kontroller vaskemaskinens indjustering med vaterpasset, og korriger den evt.

3. Skru kontramøtrikkerne fast op mod maskinens kabinet. Hold samtidig apparatets fod fast, så højden ikke ændres.

Bemærk: Kontramøtrikkerne på alle fire fødder skal være skruet fast til mod kabinettet!



Elektrisk tilslutning

Apparatet er udstyret med et EU-Schuko-stik (sikkerhedsstik) og kan anvendes i Finland, Norge og Sverige. I Danmark er apparatet kun godkendt til brug i forbindelse med en stikkontakt type E hhv. type CEE7/7-S med et jordben.



Typ E



Typ K




Hvis der kun findes en stikkontakt af type K på tilslutningsstedet, skal apparatet tilsluttes med en egnet stik-adapter. Kun på denne kan det sikres, at apparatet er korrekt sikkerhedsjodet. Denne adapter (tilladt til maks. 13 ampere) kan bestilles via kundeservice (reservedelesnr. 616581).

- Vaskemaskinen må kun tilsluttes til vekselstrøm over en korrekt installeret beskyttelses-stikkontakt.
- Den aktuelle netspænding skal stemme overens med angivelserne om netspænding på vaskemaskinen (typeskilt).
- Tilslutningsværdi og krævet afsikring er angivet på typeskiltet.

- Sørg for, at:
 - netstik og stikkontakt passer sammen
 - ledningstværsnittet er stort nok
 - jordingsystemet er installeret i henhold til forskrifterne.

Hvis det er nødvendigt at udskifte et netkabel, må dette kun udføres af en elektriker. Der kan fås netkabler til udskiftning hos kundeservice.

- Anvend ikke dobbeltstik, sammenkoblinger eller forlængerledninger.

Hvis der anvendes et fejlstrømsrelæ, må der kun anvendes en type, som er forsynet med dette mærke:  Kun dette mærke garanterer for, at alle aktuelt gældende forskrifter er overholdt.

Træk aldrig netstikket ud af stikkontakten / sæt det ikke i stikkontakten med fugtige hænder. Træk kun stikket ud af kontakten ved at trække i selve netstikket og aldrig i ledningen.

Producent → brugsanvisning

5

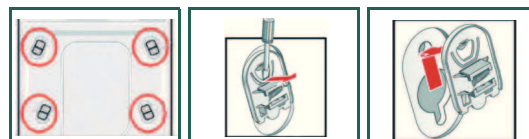
Transport, f.eks. ved flytning

1. Inden transport af vaskemaskinen:

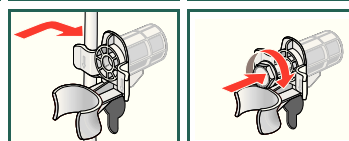
1. Luk for vandhanen.
2. Tap restvandet af maskinen → *Brugsanvisning*; Vedligeholdelse - pumpe.
3. Reducer vandtrykket i tilløbsslangen → *Brugsanvisning*; Vedligeholdelse - si i vandtilførsel.
4. Afbryd strømforsyningen til vaskemaskinen.
5. Afmonter slangerne.

2. Monter transportsikringerne:

1. Tag afdækningerne af.



2. Sæt alle 4 bøsninger ind i hullerne. Klem netledningen fast i holderne. Sæt skruerne i, og spænd dem til.



Efter transport skal transportsikringerne ubetinget fjernes! → Side 3.



For at forhindre at vaskemidlet løber ubrugt ud i afløbet ved den næste vask: Hæld 1 liter vand i kammer II, og start programmet **Udpumpning**.

Tekniske data

- **Ydre mål (bredde x dybde x højde)** 60 x 59 x 85 cm
- **Vægt** 63 - 83 kg *afhængigt af model*
- **Nettilslutning** Mærkespænding 220-240 V, 50 Hz
Mærkestrøm 10 A
Mærkeeffekt 2300 W
- **Vandtryk** 100-1000 kPa (1-10 bar)

6

Aquastop garanti Kun for apparater med Aquastop

Udover forhandlerens garantiforpligtigelser iht. købekontrakten og ud over vores almindelige garantiforpligtigelser for apparatet yder vi erstatning i henhold til følgende betingelser:

1. Hvis der opstår en vandskade, der skyldes en fejl i Aquastop systemet, erstatter vi skader til private brugere.
2. Denne garantiforpligtigelse gælder for hele apparatets levetid
3. Det er en forudsætning for garantiforpligtigelsen, at apparatet med Aquastop er blevet opstillet og tilsluttet korrekt iht. vores vejledning. Dette omfatter også anvendelse af den korrekte Aquastop-forlænger (originalt tilbehør). Vores garanti omfatter ikke defekte tilførselsledninger eller armaturer mellem Aquastop tilslutningen og vandhanen.
4. Apparater med Aquastop behøver generelt ikke at være under opsigt under brugen, og det er heller ikke nødvendigt at sikre dem efter brug ved at lukke for vandhanen. Det er kun ved længere tids fravær fra boligen (f.eks. ved en ferie af flere ugers varighed), at der skal lukkes for vandhanen.

Kundeservice

- Hvis De ikke selv kan afhjælpe en fejl → *Brugsanvisning*: Hvad nu hvis ..., side 12/13, kan De kontakte vores kundeservice. Vi finder altid en passende løsning - også for at undgå unødvendige teknikerbesøg.

- Kontaktdata for den nærmeste kundeservice findes i *Brugsanvisningen*, side 1hvh. på listen over kundeserviceafdelinger (afhængigt af model).

- Oplys maskinens modelnummer (E-Nr.) og fabriksnummer (FD) til kundeservice.

E-Nr. _____ FD _____

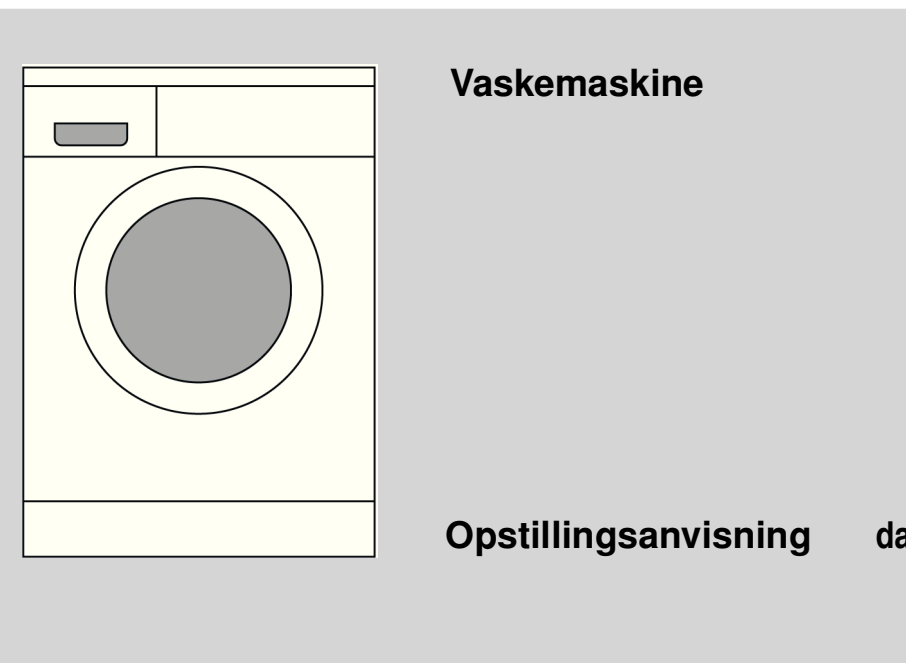
Modelnummer Fabriksnummer

Disse oplysninger findes følgende steder:
Lugens inderside / indvendig i serviceklappen* eller på bagsiden af apparatet.*

**afhængigt af model*

- **De kan være sikker på, at producenten har den største kompetence.** Så henvend Dem til os. På den måde sikres det, at reparationer bliver udført af uddannede serviceteknikere, som anvender originale reservedele.

7



Indhold

	Side
■ Sikkerhedsanvisninger	1
■ Miljøvenlig bortskaffelse	1
■ Opstillingssted	1
■ Indbygning af apparatet (med / uden topplade)	1
■ Leveringsomfang	2
■ Længder, vand- og afløbslanger	2
■ Fjerne transportsikringer	3
■ Vandtilslutning	4
■ Indjustering	5
■ Elektrisk tilslutning	5
■ Transport, f.eks. ved flytning	6
■ Tekniske data	6
■ Aquastop-garanti.....	7



Læs venligst denne vejledning, inden vaskemaskinen tages i brug! Overhold også den separate brugsanvisning. Opbevar alle papirer til senere brug eller til evt. efterfølgende ejere.



Sikkerhedsanvisninger

- Vaskemaskinen er meget tung - vær forsigtig, når den skal løftes.
- Bemærk: Hvis vandet i slangerne er frosset, kan de knække/springe. Vaskemaskinen må ikke opstilles i rum, hvor der kan blive frost, eller i det fri.
- Vaskemaskinen kan blive beskadiget. Løft ikke vaskemaskinen i dele, der stikker ud (som f.eks. påfyldningslugen).
- Udover de her nævnte anvisninger kan der være specielle forskrifter fra vand- og elektricitetsværkerne, der skal overholdes.
- Lad i tvivlstilfælde en fagmand foretage tilslutningen.
- Slanger og ledninger skal placeres, så der ikke er fare for, at nogen snubler over dem.

Miljøvenlig bortskaffelse



- Bortskaf emballagen på en miljøvenlig måde.
- Denne maskine er mærket iht. det europæiske direktiv 2002/96/EF om genvinding og bortskaffelse af affald fra elektrisk og elektronisk udstyr (waste electrical and electronic equipment - WEEE). Direktivet fastsætter rammen for returnering og genanvendelse af kasserede el-apparater i alle EU-lande.

Opstillingssted

- Det er vigtigt, at vaskemaskinen står fast og stabilt, så den ikke "vandrer"!
- Underlaget på opstillingsstedet skal være fast og plant.
- Bløde tæpper/gulvbelægninger er ikke egnede.

Opstilling på sokkel

- Vaskemaskinens fødder skal **altid** fastgøres med fastgøringsbeslag *.
- * Bestillingsnr. WMZ 2200, WX 9756, CZ 110600, Z 7080X0

Opstilling på gulv, som er lagt på træbjælker

- Opstil om muligt vaskemaskinen i et hjørne.
- Skru en vandfast træplade (min. 30 mm tyk) fast på gulvet.
- Vaskemaskinens fødder skal **altid** fastgøres med fastgøringsbeslag *.
- * Se bestillingsnr. herover

Opstilling på forhøjning med skuffe*

- * Bestillingsnr. WMZ 20490, WZ 20490

Indbygning af apparatet (med / uden topplade) afhænger af model



Strømforsyningen skal først tilsluttes efter indbygningen.

Fare for elektrisk stød!



- Ved modeller med gennemgående afdækningsplade hhv. med firkantet service-klap kan apparatets afdækningsplade skiftes ud med en afdækningsplade af metal. I stedet for apparatets afdækningsplade skal der **ubetinget** monteres en afdækningsplade af metal* af en fagmand. * Bestillingsnr. WMZ 2043, WZ 20430



- Ved modeller uden gennemgående afdækningsplade hhv. rund service-klap må apparatets afdækningsplade **ikke fjernes**.

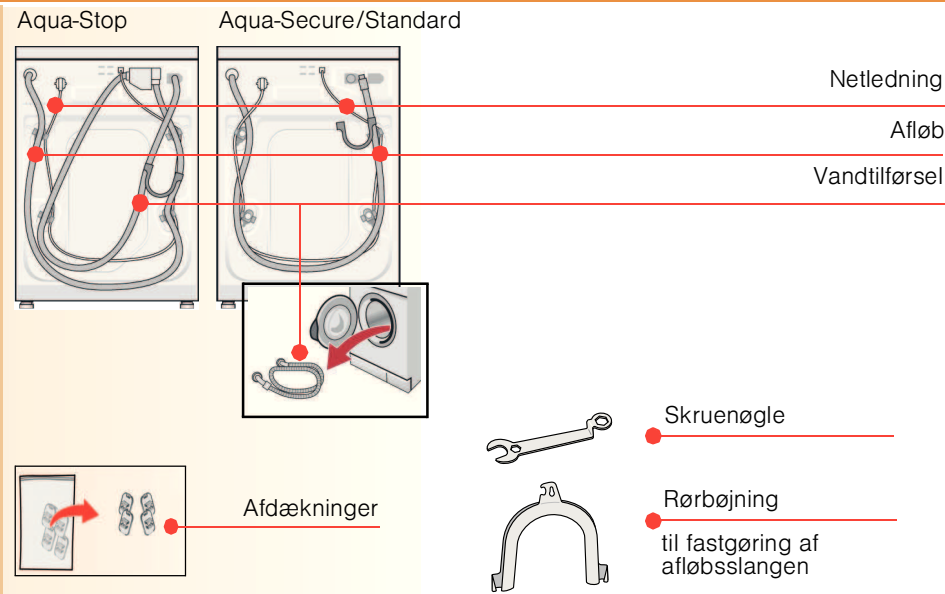


Indbygning i et køkkenelement (med / uden topplade)

- Nichen skal være mindst 60 cm bred.
- Vaskemaskinen må kun opstilles under en gennemgående bordplade, som er fast forbundet med de tilstødende skabe.

Leveringsomfang afhænger af model

Væden i tromlen stammer fra den afsluttende kontrol på fabrikken.



Afhængig af tilslutningen skal der yderligere bruges

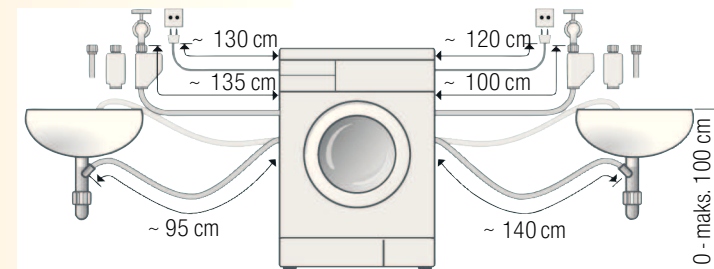
- 1 slangespændebånd Ø 24-40 mm (specialforretning) for tilslutning til en vandlås → side 4; Vandtilslutning.

Nyttigt værktøj

- Vaterpas til indjustering.
- Skruenøgle med SW13: til fjernelse af transportsikringerne → side 3 og SW17: til indjustering af apparatets fødder → side 5.

Længder, vand- og afløbsslanger afhængigt af model

Tilslutning i venstre side eller tilslutning i højre side



Bemærk! Når der anvendes slangeholdere, bliver de mulige maksimale slangelængder reduceret!

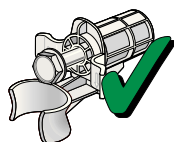
Fås i specialforretninger/kundeservice:

- Forlængerslanger til Aquastop hhv. koldt vandtilførsel (ca. 2,50 m). Bestillingsnr. WMZ2380, WZ10130, CZ11350, Z7070X0
- Længere vandtilførselsslange (ca. 2,20 m) til model Standard.

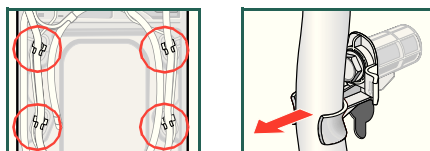
Fjerne transportsikringer



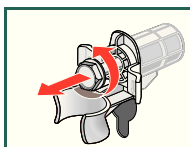
- Før vaskemaskinen tages i brug første gang, skal alle 4 transportsikringer fjernes og opbevares til senere brug.
- Det er meget vigtigt at montere transportsikringerne igen ved en senere transport - de forhindrer beskadigelse af maskinen. → Side 6.
- Opbevar skrue og bøsning i sammenskruet stand.



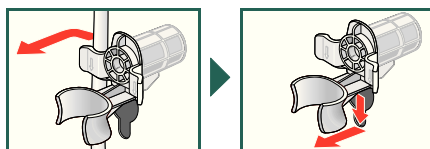
1. Tag slangerne (afhængigt af model) ud af holderne og rørbøjningen. Tag rørbøjningen af.



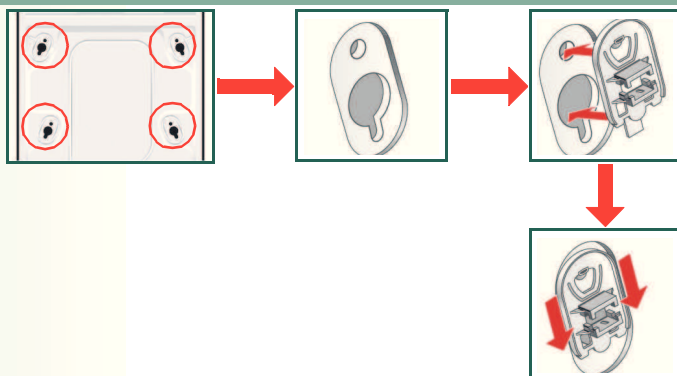
2. Frigør alle 4 transportsikringer, og tag dem ud.



3. Tag netledningen ud af holderne. Fjern bøsningerne.



4. Sæt afdækningerne på.



Vandtilslutning afhængigt af model



- **Fare for elektrisk stød!** Aquastop sikkerhedsanordningen må ikke dyppes i vand (indeholder en elektrisk ventil).
- Det er meget vigtigt, at anvisningerne i dette kapitel overholdes - derved undgås lækager eller vandskader!
- **Pas på:** Vaskemaskinen må kun anvendes med koldt ledningsvand.
- Den må ikke tilsluttes til blandingsbatteriet på en trykløst varmtvandsanlæg.
- Anvend kun den leverede vandtilførselsslange eller en slange fra en specialforretning - anvend aldrig en brugt slange!
- Lad i tvivlstilfælde en fagmand foretage tilslutningen.

Vandtilførsel

Vandtilførselsslange:

Pas på: Slangen må ikke knækkes, klemmes, ændres eller skæres over (i modsat fald kan der ikke garanteres for brudstyrken).

Optimalt vandtryk i vandforsyningsnettet: 100-1000 kPa (1-10 bar)

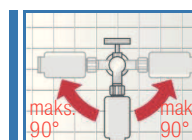
- Et vandflow på mindst 8l/min ved helt åben vandhane.
- Hvis vandtrykket er højere, skal der monteres en trykreduktionsventil.

Model: Aquastop
Aquasecure

Standard

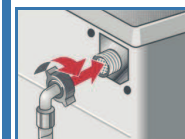
1. Tilslut vandtilførselsslagen til vandhanen.

Pas på: Spænd kun slangeforskrutningerne til med hånden.



2. Luk langsomt op for vandhanen, og kontroller samtidig, om tilslutningsstederne er tætte.

Pas på: Skrueforbindelserne står under tryk fra vandforsyningsnettet.



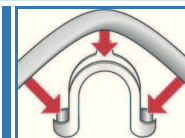
Afløb

Vandafløbslange:

Pas på: Slangen må ikke knækkes eller trækkes i længden.

Højdeforskel mellem opstillingssted og afløb:

0 - maks. 100 cm

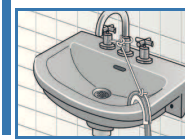


Afløb i en håndvask

Pas på: Fastgør afløbsslagen, så den ikke kan glide væk.

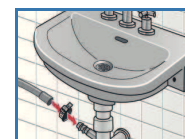
Pas på: Proppen må ikke være sat i håndvaskens afløb. Kontroller, at vandet løber tilstrækkelig hurtigt af, når maskinen pumper ud.

Afløbsslangens ende må ikke nå ned i det udpumpede vand! Der er risiko for, at vandet bliver suget tilbage i vaskemaskinen!



Afløb i en vandlås:

Pas på: Tilslutningsstedet skal sikres med et slangespændebånd, Ø 24-40 mm (specialforretning).



Afløb i et kunststofrør eller i gulv afløb:

Pas på: Fastgør afløbsslagen, så den ikke kan glide væk.



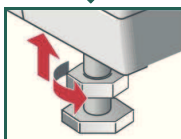
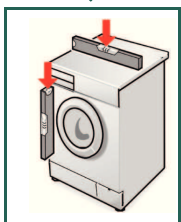
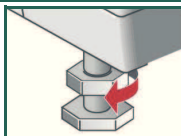
Indjustering af vaskemaskinen med et vaterpas



Kraftig støj, vibrationer og at maskinen "vandrer" kan skyldes ukorrekt indjustering!



1. Kontramøtrikkerne løsnes med en skruenøgle i retning med uret.
2. Højden bliver ændret, når apparatets fødder drejes.
Bemærk: Alle maskinens fire fødder skal stå fast på underlaget. Vaskemaskinen må ikke vippe!
Kontroller vaskemaskinens indjustering med vaterpasset, og korriger den evt.
3. Skru kontramøtrikkerne fast op mod maskinens kabinet. Hold samtidig apparatets fod fast, så højden ikke ændres.
Bemærk: Kontramøtrikkerne på alle fire fødder skal være skruet fast til mod kabinettet!



Elektrisk tilslutning

Apparatet er udstyret med et EU-Schuko-stik (sikkerhedsstik) og kan anvendes i Finland, Norge og Sverige. I Danmark er apparatet kun godkendt til brug i forbindelse med en stikkontakt type E hhv. type CEE7/7-S med et jordben.



Typ E



Typ K

Hvis der kun findes en stikkontakt af type K på tilslutningsstedet, skal apparatet tilsluttes med en egnet stik-adapter. Kun på denne kan det sikres, at apparatet er korrekt sikkerhedsjordinget. Denne adapter (tilladt til maks. 13 ampere) kan bestilles via kundeservice (reservedelsnr. 616581).

- Vaskemaskinen må kun tilsluttes til vekselstrøm over en korrekt installeret beskyttelses-stikkontakt.
- Den aktuelle netspænding skal stemme overens med angivelserne om netspænding på vaskemaskinen (typeskilt).
- Tilslutningsværdi og krævet afsikring er angivet på typeskiltet.

Sørg for, at:

- netstik og stikkontakt passer sammen
- ledningstværsnittet er stort nok
- jordingssystemet er installeret i henhold til forskrifterne.

Hvis det er nødvendigt at udskifte et netkabel, må dette kun udføres af en elektriker. Der kan fås netkabler til udskiftning hos kundeservice.

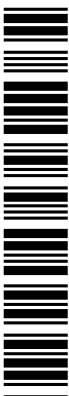
Anvend ikke dobbeltstik, sammenkoblinger eller forlængerledninger.

Hvis der anvendes et fejlstrømsrelæ, må der kun anvendes en type, som er forsynet med dette mærke:

Kun dette mærke garanterer for, at alle aktuelt gældende forskrifter er overholdt.

Træk aldrig netstikket ud af stikkontakten / sæt det ikke i stikkontakten med fugtige hænder. Træk kun stikket ud af kontakten ved at trække i selve netstikket og aldrig i ledningen.

9302 / 9000853143



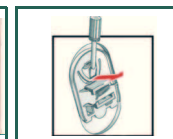
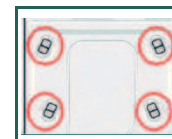
Transport, f.eks. ved flytning

1. Inden transport af vaskemaskinen:

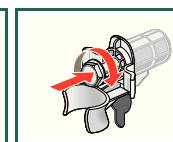
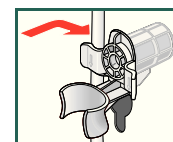
1. Luk for vandhanen.
2. Tap restvandet af maskinen → *Brugsanvisning*; Vedligeholdelse - pumpe.
3. Reducer vandtrykket i tilløbsslangen → *Brugsanvisning*; Vedligeholdelse - si i vandtilførsel.
4. Afbryd strømforsyningen til vaskemaskinen.
5. Afmonter slangerne.

2. Monter transportsikringerne:

1. Tag afdækningerne af.



2. Sæt alle 4 bøsninger ind i hullerne. Klem netledningen fast i holderne. Sæt skruerne i, og spænd dem til.



Efter transport skal transportsikringerne ubetinget fjernes! → Side 3.



For at forhindre at vaskemidlet løber ubrugt ud i afløbet ved den næste vask: Hæld 1 liter vand i kammer II, og start programmet **Udpumpning**.

Tekniske data

- **Ydre mål (bredde x dybde x højde)** 60 x 59 x 85 cm
- **Vægt** 63 - 83 kg *afhængigt af model*
- **Nettilslutning** Mærkespænding 220-240 V, 50 Hz
Mærkestrøm 10 A
Mærkeeffekt 2300 W
- **Vandtryk** 100-1000 kPa (1-10 bar)

Aquastop garanti Kun for apparater med Aquastop

Udover forhandlerens garantiforpligtigelser iht. købekontrakten og ud over vores almindelige garantiforpligtigelser for apparatet yder vi erstatning i henhold til følgende betingelser:

1. Hvis der opstår en vandskade, der skyldes en fejl i Aquastop systemet, erstatter vi skader til private brugere.
2. Denne garantiforpligtigelse gælder for hele apparatets levetid
3. Det er en forudsætning for garantiforpligtigelsen, at apparatet med Aquastop er blevet opstillet og tilsluttet korrekt iht. vores vejledning. Dette omfatter også anvendelse af den korrekte Aquastop-forlænger (originalt tilbehør). Vores garanti omfatter ikke defekte tilførselsledninger eller armaturer mellem Aquastop tilslutningen og vandhanen.
4. Apparater med Aquastop behøver generelt ikke at være under opsigt under brugen, og det er heller ikke nødvendigt at sikre dem efter brug ved at lukke for vandhanen. Det er kun ved længere tids fravær fra boligen (f.eks. ved en ferie af flere ugers varighed), at der skal lukkes for vandhanen.

Kundeservice

Hvis De ikke selv kan afhjælpe en fejl → Brugsanvisning: Hvad nu hvis ..., side 12/13, kan De kontakte vores kundeservice. Vi finder altid en passende løsning - også for at undgå unødvendige teknikerbesøg.

Kontaktdata for den nærmeste kundeservice findes i *Brugsanvisningen*, side 1 hhv. på listen over kundeserviceafdelinger (afhængigt af model).

Oplys maskinens modelnummer (E-Nr.) og fabriksnummer (FD) til kundeservice.

E-Nr. _____ FD _____

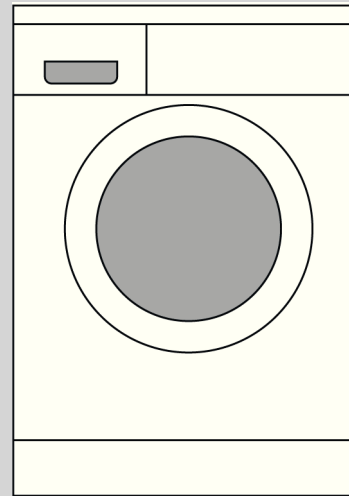
Modelnummer

Fabriksnummer

Disse oplysninger findes følgende steder:
Lugens inderside* / indvendig i serviceklappen*
eller på bagsiden af apparatet.
*afhængigt af model

De kan være sikker på, at producenten har den største kompetence. Så henvend Dem til os.

På den måde sikres det, at reparationer bliver udført af uddannede serviceteknikere, som anvender originale reservedele.



Vaskemaskine

Opstillingsanvisning da

Indhold

	Side
■ Sikkerhedsanvisninger	1
■ Miljøvenlig bortskaffelse	1
■ Opstillingssted	1
■ Indbygning af apparatet (med / uden topplade)	1
■ Leveringsomfang	2
■ Længder, vand- og afløbsslanger	2
■ Fjerne transportsikringer	3
■ Vandtilslutning	4
■ Indjustering	5
■ Elektrisk tilslutning	5
■ Transport, f.eks. ved flytning	6
■ Tekniske data	6
■ Aquastop-garanti....	7



Læs venligst denne vejledning, inden vaskemaskinen tages i brug!
Overhold også den separate brugsanvisning.
Opbevar alle papirer til senere brug eller til evt. efterfølgende ejere.