

Vaša nova sušilica

Čestitamo - Odlučili ste se za moderni kućanski stroj visoke kakvoće marke Bosch. Sušilica se osobito iskazuje štedljivom potrošnjom energije.

Svaku sušilicu koja napušta našu tvornicu temeljito ispitujemo glede funkcije i besprijekornog stanja. Ako imate pitanja, naša servisna služba rado vam stoji na raspolaganju.

Zbrinjavanje otpada na ekološki način

Zbrinite ambalažu na ekološki način. Uređaj je označen u skladu s europskom smjernicom 2002/96/EZ o otpadnim električnim i elektroničkim uređajima (waste electrical and electronic equipment - WEEE). Smjernica određuje okvir za povratak i korištenje otpadnih uređaja na području cijele Europske Unije.

Daljnje informacije: www.bosch-home.com

! Pridržavajte se sigurnosnih napomena na stranici 11!

! Sušilicu stavite u rad tek nakon što ste pročitali ovu uputu za uporabu te nakon što ste pročitali odvojene **upute za način uštede energije**.

Sadržaj

Sadržaj	Stranica
■ Priprema	2
■ Namještanje programa	2
■ Sušenje	3/4
■ Napomene o rublju	5
■ Njega i čišćenje	6
■ Pregled programa	7
■ Instaliranje	8
■ Zaštita od mraza / Transport	8
■ Tehnički podaci	9
■ Opcijski pribor	9
■ Što uraditi ako ...	10
■ Sigurnosne napomene	11

Korištenje u skladu s namjenom

- isključivo za korištenje u domaćinstvu,
- samo za sušenje tkanina opranih u vodi.

! Ne ostavite djecu sa sušilicom bez nadzora! Ne dopustite kućnim ljubimcima da se približavaju sušilici! Sušilicu mogu koristiti djeca od 8 godina, osobe sa smanjenim fizičkim, osjetljivim ili mentalnim sposobnostima te osobe bez iskustva ili znanja ako ih koriste uz nadzor osobe ili od iste osobe dobiju pravilne upute za korištenje uređaja.

Priprema instalacija vidi stranicu 8

Prije prvog sušenja sušite jednom bez rublja → stranica 7.

! Nikad ne smijete uključiti sušilicu koja je oštećena! Obavijestite Vašu servisnu službu!

! Samo sa suhim rukama! Držite samo za utikač!



Razvrstavanje rublja i stavljanje u perilicu

Odstranite sve predmete iz džepova rublja. Pazite na upaljače! Bubañ mora biti prazan prije punjenja!

Kontrola sušilice

Utaknite strujni utikač

Izbor i namještanje programa

Izbor programa sušilice ...

... i individualno prilagođavanje

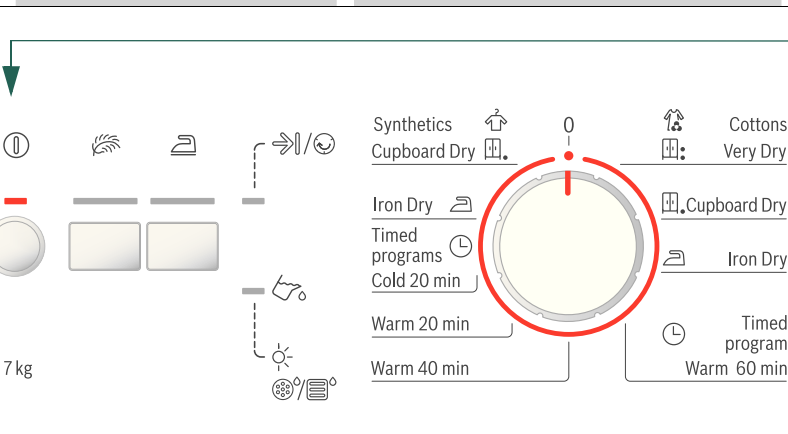
Detaljni pregled programa → stranica 7.

! Pritisnite tipku **(Start/Stop)**

! Koristite sušilicu samo sa umetnutim sitom za dlačice!

Dotadne funkcije / statusni / servisni indikatori

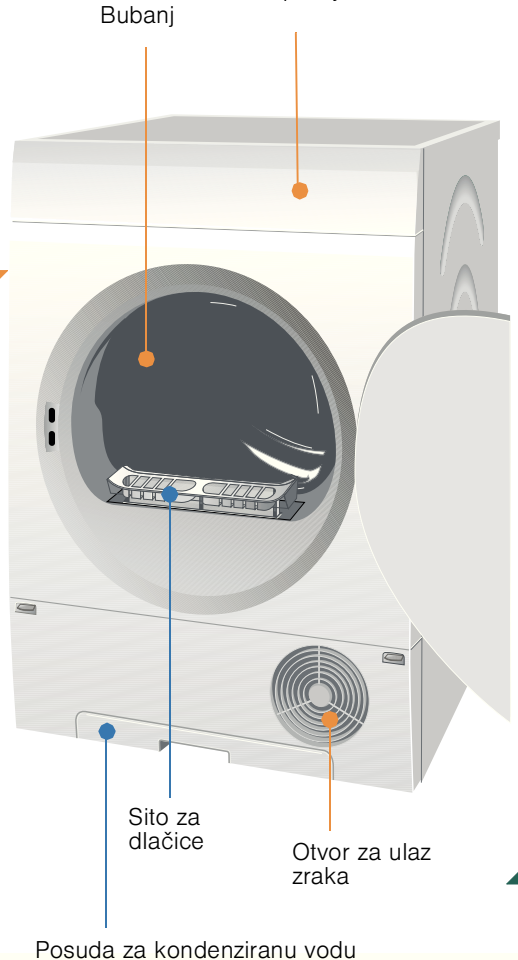
Birač programa



	gotovo/protresanje
	Svijetli → Ispraznite posudu za kondenziranu vodu.
	Treperi → Očistite sito za dlačice i/ili hladnjak za zrak.
	Umanjena temperatura za osjetljive tkanine, npr. za poliakril, poliamid, elasthan ili acetat; uz dulje vrijeme sušenja.
	Umanjuje gužvanje rublja i produljuje fazu zaštite od gužvanja poslije kraja programa.

Sušenje

Bubañ Upravljački zaslon

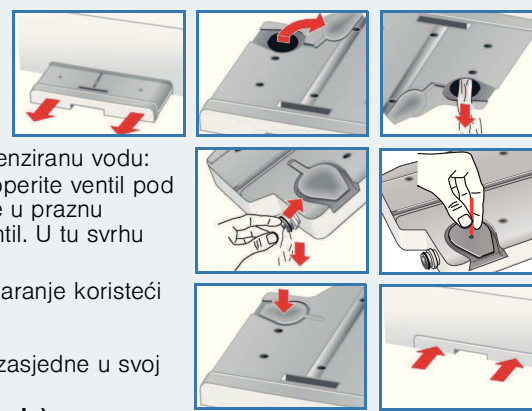


Sušenje

Pražnjenje kondenzirane vode

Ispraznite posudu nakon svakog sušenja.

1. Izvucite posudu za kondenziranu vodu i držite je vodoravno.
2. Otvorite kapicu zatvarača.
3. Izlijte kondenziranu vodu.



Provjeriti da li postoje onečišćenja u posudi za kondenziranu vodu: U slučaju da su se na ventilu nataložile dlačice → operite ventil pod tekućom vodom. Uljite dodatno malo vode iz slavine u praznu posudu za kondenziranu vodu i ispraznite je kroz ventil. U tu svrhu utisnite ventil i pustite da voda potpuno iscuri.

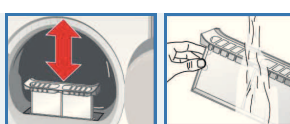
4. Redovito uklonite ostatke u rupi poklopca za zatvaranje koristeći oštri predmet.
5. Zatvorite kapicu zatvarača.
6. Vratite posudu u sušilicu uvijek do kraja tako da zasjedne u svojoj položaj.

Ako svijetli pokazna žarulja (posuda/čišćenje) nakon pražnjenja → stranica 10.

Čišćenje sita za dlačice

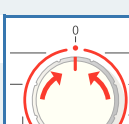
Očistite sito za dlačice nakon svakog sušenja!

1. Otvorite vrata, izvucite sito za dlačice.
2. Uklonite dlačice (pređite rukom preko sita za dlačice). Jako zaprljano ili začepljeno sito za dlačice isperite pod tekućom toplom vodom, dobro osušite!
3. Vratite sito za dlačice na njegovo mjesto.
4. Uklonite dlačice na vratima i u području vrata.



Isključivanje sušilice

Namjestite birač programa na **0 (isključeno)**. Nemojte ostaviti rublje u sušilici!



Vađenje rublja

Vaša sušilica raspolaže automatskom funkcijom zaštite od gužvanja. Nakon završetka programa, bubañ se pokreće još 30 minuta u određenim vremenskim intervalima. Rublje ostaje rahlo i mekano (ako je odabrana dodatna funkcija (lako glačanje) 90 minuta - ovisno o modelu).

Kraj programa čim treperi pokazna žarulja (gotovo/protresanje)

Dodavanje ili vađenje rublja

! Možete prekinuti program sušenja u svrhu dodavanja ili vađenja rublja. Program se zatim mora nastaviti i završiti!

! Bubañ i vrata mogu biti vruć!

1. Otvorite vrata, postupak sušenja se prekida.
2. Dodajte ili izvadite rublje, te zatvorite vrata.
3. Po potrebi izaberite novi program i dodatne funkcije.
4. Pritisnite tipku **(Start/Stop)**.

Napomene o rublju ...

Označavanje tkanina

Pridržavajte se napomena proizvođača o njezi rublja!

- sušenje na normalnoj temperaturi.
- sušenje na niskoj temperaturi → dodatno odaberite (**niska temperatura**).
- ne sušiti u stroju.

! Obavezno se pridržavajte sigurnosnih napomena → stranica 11!

Tako na primjer, slijedeće tkanine ne sušite u sušilici:

- Tkanine nepropusne za zrak (npr. gumirane tkanine).
- Osjetljive tkanine (svila, zastori od sintetike) → gužvanje!
- Rublje zaprljano uljem.

Prije prvog sušenja

- Nemojte staviti rublje u stroj! Namjestite birač programa na vremenski program (→ stranica 7) i odaberite **(Start/Stop)**. Na kraju programa namjestite birač programa na **0 (isključeno)**.

Savjeti za sušenje

- Za ravnomjerno sušenje rublja, složite rublje po vrsti tkanine i programu za sušenje.
- Vrlo malo rublje (npr. čarape za malu djecu) sušite uvijek zajedno s velikim komadom rublja (npr. ručnikom).
- Zatvorite patent-zatvarače, kukice i omče, zakopčajte jastučnice i presvlake. Zavežite remenje, trake itd.
- Rublje za koje je potrebno samo kratko pranje ne smijete predugo sušiti → Opasnost gužvanja! Ostavite da se rublje prosuši na zraku.
- Ne glačajte rublje neposredno poslije sušenja, ostavite rublje neko vrijeme složeno → Preostala se vlaga onda ravnomjerno raspodjeli.
- Prepletene tkanine (npr. majice, triko-rublje) često se skupe kod prvog sušenja → nemojte koristiti program **Very Dry** (Dovoljno suho za ormar +).
- Štirkanje rublje je samo ograničeno prikladno za sušilicu → Štirka ostavlja oblogu koja umanjuje funkciju sušenja.
- Dozirajte omekšivač po navodima proizvođača kada perete rublje koje se treba osušiti u sušilici.
- Kod manjeg punjenja koristite vremenski program → Optimiranje rezultata sušenja.

Zaštita okoliša / Napomene za štednju energije

- Rublje prije sušenja temeljito centrifugirajte u perilici → Veći brojevi okretanja pri centrifugiranju skraćuju vrijeme sušenja i smanjuju potrošnju energije, centrifugirajte i rublje za koje je potrebno samo kratko pranje.
- Koristite maksimalnu preporučenu količinu punjenja sušilice, nemojte je prepuniti → Pregled programa stranica 7.
- Za vrijeme sušenja dobro zračite prostoriju.
- Očistite sito za dlačice poslije svakog sušenja → stranica 4.
- Ne zatvorite i ne prelijepite otvor za ulaz zraka.

Njega i čišćenje

! Samo u isključenom stanju!

Kućiste sušilice, upravljački zaslon, hladnjak za zrak, senzori za vlagu

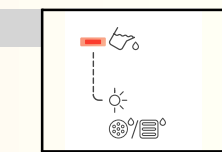
- Obrisite mekanom, vlažnom krpom.
- Nemojte koristiti agresivna sredstva za čišćenje / otapala.
- Odmah odstranite ostatke deterdženta i sredstva za čišćenje.

Očistite hladnjak za zrak 5-6 puta godišnje ili kada treperi (posuda/čišćenje) nakon čišćenja sita za dlačice.

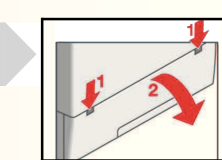
Hladnjak za zrak

Izvadite hladnjak za zrak u svrhu čišćenja!

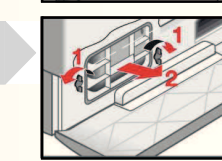
- Počekajte da se ohladi sušilica.
- Pri tome može iscuriti preostala voda. Ispod servisnog poklopca rasprostrite krpom koja može usisati vodu.



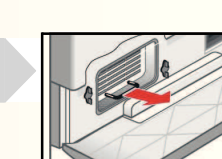
1. Odbarivate servisni poklopac (1).
2. Sasvim otvorite servisni poklopac (2).



3. Okrenite obje poluge prema vani (1).
4. Izvucite prednji umetak (2).

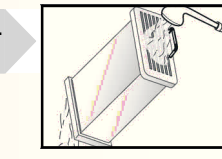


5. Odstranite hladnjak za zrak.



! Nemojte oštetiti hladnjak za zrak! Čistite samo toplom vodom, nemojte koristiti tvrde/oštrokutne predmete!

6. Potpuno očistite hladnjak za zrak i dopustite da se voda dobro ocijedi. Očistite brtve.



7. Prvo ugurajte hladnjak za zrak (ručka dolje), zatim prednji umetak!
8. Okrenite obje poluge u svoj izvorni položaj.
9. Zabrvite servisni poklopac.

Senzori za vlagu

Sušilica je opremljena senzorima za vlagu izrađenim od plemenitog čelika. Senzori mjere stupanj vlažnosti rublja. Poslije dugog vremena korištenja na senzorima za vlagu može nastati tanki sloj kamenca.

1. Otvorite vrata.
2. Očistite senzore za vlagu navlaženom spužvom s hrpavom površinom.



! Nemojte koristiti čeličnu vunu ili sredstvo za ribanje!

Vaša nova sušilica

Čestitamo - Odлучili ste se za moderni kućanski stroj visoke kakvoće marke Bosch.

Sušilica se osobito iskazuje štedljivom potrošnjom energije.

Svaku sušilicu koja napušta našu tvornicu temeljito ispitujemo glede funkcije i besprijekornog stanja.

Ako imate pitanja, naša servisna služba rado vam stoji na raspolaganju.

Zbrinjavanje otpada na ekološki način

Zbrinite ambalažu na ekološki način.

Uređaj je označen u skladu s europskom smjernicom 2002/96/EZ o otpadnim električnim i elektroničkim uređajima (waste electrical and electronic equipment - WEEE).

Smjernica određuje okvir za povratak i korištenje otpadnih uređaja na području cijele Europske Unije.

Daljnje informacije: www.bosch-home.com

Korištenje u skladu s namjenom

- isključivo za korištenje u domaćinstvu,
- samo za sušenje tkanina opranih u vodi.



Ne ostavite djecu sa sušilicom bez nadzora!
Ne dopustite kućnim ljubimcima da se približavaju sušilici!

Sušilicu mogu koristiti djeca od 8 godina, osobe sa smanjenim fizičkim, osjetilnim ili mentalnim sposobnostima te osobe bez iskustva ili znanja ako ih koriste uz nadzor osobe ili od iste osobe dobiju pravilne upute za korištenje uređaja.

Priprema instalacija vidi stranicu 8

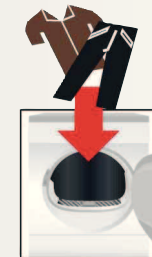
Prije p
sušite



Nikad ne smijete uključiti sušilicu koja je oštećena!
Obavijestite Vašu servisnu službu!



Samo sa suhim rukama!
Držite samo za utikač!



Razvrstavanje rublja i stavljanje

Odstranite sve predmete iz džepova rublja.
Pazite na upaljače!
Bubanj mora biti prazan prije punjenja!

Izbor i namještanje

Izbor p

... i individual

Detaljni pregled programa

Pritisnite

Ko
un
dl



Pridrđavajte se sigurnosnih napomena na stranici 11!



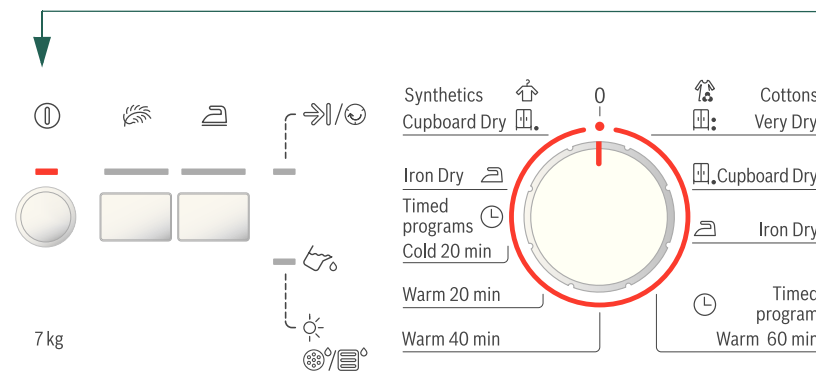
Sušilicu stavite u rad tek nakon što ste pročitali ovu uputu za uporabu te nakon što ste pročitali odvojene **upute za način uštede energije**.

Sadržaj

Sadržaj	Stranica
■ Priprema	2
■ Namještanje programa	2
■ Sušenje	3/4
■ Napomene o rublju	5
■ Njega i čišćenje	6
■ Pregled programa	7
■ Instaliranje	8
■ Zaštita od mraza / Transport	8
■ Tehnički podaci	9
■ Opcijski pribor	9
■ Što uraditi ako ...	10
■ Sigurnosne napomene	11

Dodatne funkcije / statusni / servisni indikatori

Birač programa



gotovo/protresanje



(posuda/čišćenje)

Svijetli → Ispraznite posudu za kondenziranu vodu.

Treperi → Očistite sito za dlačice i/ili hladnjak za zrak.

■ (niska temperatura)

Umanjena temperatura za osjetljive tkanine, npr. za poliakril, poliamid, elasthan ili acetat; uz dulje vrijeme sušenja.

■ (lako glačanje)

Umanjuje gužvanje rublja i produljuje fazu zaštite od gužvanja poslije kraja programa.

Prvog sušenja
jednom bez rublja → stranica 7.

Kontrola sušilice

Utaknite trujni utikač

Pranje u perilicu

Pranje programa

Pranje programa sušilice ...

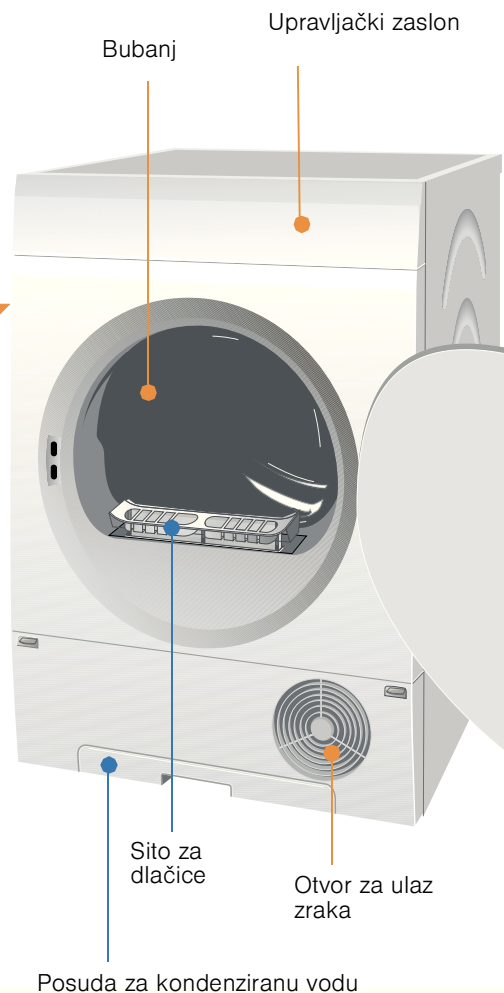
Pranje prilagođavanje

→ stranica 7.

Tipku (Start/Stop)

Pristupite sušilicu samo sa
metnutim sitom za
dlačice!

Sušenje

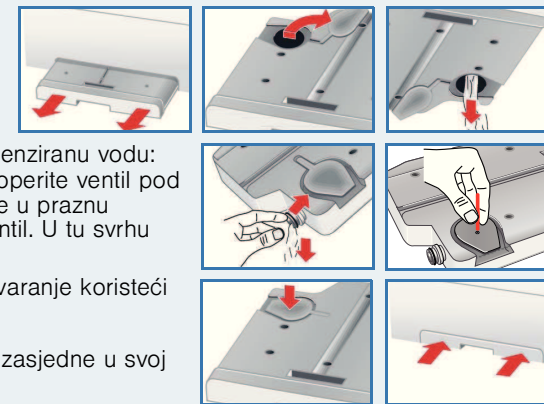


Sušenje



Pražnjenje kondenzirane vode

- Ispraznite posudu **nakon** svakog sušenja.
1. Izvucite posudu za kondenziranu vodu i držite je vodoravno.
 2. Otvorite kapicu zatvarača.
 3. Izlijte kondenziranu vodu.



Provjeriti da li postoje onečišćenja u posudi za kondenziranu vodu: U slučaju da su se na ventilu nataložile dlačice → operite ventil pod tekućom vodom. Ulijte dodatno malo vode iz slavine u praznu posudu za kondenziranu vodu i ispraznite je kroz ventil. U tu svrhu utisnite ventil i pustite da voda potpuno iscuri.

4. Redovito uklonite ostatke u rupi poklopca za zatvaranje koristeći oštri predmet.
5. Zatvorite kapicu zatvarača.
6. Vratite posudu u sušilicu uvijek do kraja tako da zasjedne u svoj položaj.

Ako svijetli pokazna žarulja (posuda/čišćenje) nakon pražnjenja → stranica 10.

Čišćenje sita za dlačice

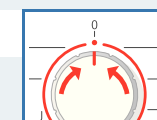
Očistite sito za dlačice nakon svakog sušenja!

1. Otvorite vrata, izvucite sito za dlačice.
2. Uklonite dlačice (pređite rukom preko sita za dlačice).
Jako zaprljano ili začepljeno sito za dlačice isperite pod tekućom toplom vodom, dobro osušite!
3. Vratite sito za dlačice na njegovo mjesto.
4. Uklonite dlačice na vratima i u području vrata.



Isključivanje sušilice

Namjestite birač programa na **0 (isključeno)**.
Nemojte ostaviti rublje u sušilici!



Vađenje rublja

Vaša sušilica raspolaže automatskom funkcijom zaštite od gužvanja. Nakon završetka programa, bubanj se pokreće još 30 minuta u određenim vremenskim intervalima. Rublje ostaje rahlo i mekano (ako je odabrana dodatna funkcija (lako glačanje) 90 minuta - ovisno o modelu).

Kraj programa čim treperi pokazna žarulja (gotovo/protresanje)

Dodavanje ili vađenje rublja

i Možete prekinuti program sušenja u svrhu dodavanja ili vađenja rublja. Program se zatim mora nastaviti i završiti!

! Bubanj i vrata mogu biti vrući!

1. Otvorite vrata, postupak sušenja se prekida.
2. Dodajte ili izvadite rublje, te zatvorite vrata.
3. Po potrebi izaberite novi program i dodatne funkcije.
4. Pritisnite tipku **(Start/Stop)**.

Napomene o rublju ...



Označavanje tkanina

Pridržavajte se napomena proizvođača o njezi rublja!

- ☑ sušenje na normalnoj temperaturi.
- ☑ sušenje na niskoj temperaturi → dodatno odaberite (niska temperatura).
- ☒ ne sušiti u stroju.



Obvezatno se pridržavajte sigurnosnih napomena → stranica 11!

Tako na primjer, slijedeće tkanine ne sušite u sušilici:

- Tkanine nepropusne za zrak (npr. gumirane tkanine).
- Osjetljive tkanine (svila, zastori od sintetike) → gužvanje!
- Rublje zaprljano uljem.



Prije prvog sušenja

– Nemojte staviti rublje u stroj! Namjestite birač programa na vremenski program (→ stranica 7) i odaberite (**Start/Stop**). Na kraju programa namjestite birač programa na **0 (isključeno)**.



Savjeti za sušenje

- Za ravnomjerno sušenje rublja, složite rublje po vrsti tkanine i programu za sušenje.
- Vrlo malo rublje (npr. čarape za malu djecu) sušite uvijek zajedno s velikim komadom rublja (npr. ručnikom).
- Zatvorite patent-zatvarače, kukice i omče, zakopčajte jastučnice i presvlake. Zavežite remenje, trake itd.
- Rublje za koje je potrebno samo kratko pranje ne smijete predugo sušiti → Opasnost gužvanja!
Ostavite da se rublje prosuši na zraku.
- Ne glačajte rublje neposredno poslije sušenja, ostavite rublje neko vrijeme složeno → Preostala se vlaga onda ravnomjerno raspodjeli.
- Prepletene tkanine (npr. majice, triko-rublje) često se skupe kod prvog sušenja → nemojte koristiti program : **Very Dry** (Dovoljno suho za ormar +).
- Štirkanje rublje je samo ograničeno prikladno za sušilicu → Štirka ostavlja oblogu koja umanjuje funkciju sušenja.
- Dozirajte omekšivač po navodima proizvođača kada perete rublje koje se treba osušiti u sušilici.
- Kod manjeg punjenja koristite vremenski program → Optimiranje rezultata sušenja.

Zaštita okoliša / Napomene za štednju energije

- Rublje prije sušenja temeljito centrifugirajte u perilici → Veći brojevi okretanja pri centrifugiranju skraćuju vrijeme sušenja i smanjuju potrošnju energije, centrifugirajte i rublje za koje je potrebno samo kratko pranje.
- Koristite maksimalnu preporučenu količinu punjenja sušilice, nemojte je prepuniti → Pregled programa stranica 7.
- Za vrijeme sušenja dobro zračite prostoriju.
- Očistite sito za dlačice poslije svakog sušenja → stranica 4.
- Ne zatvorite i ne prelijepite otvor za ulaz zraka.

Njega i čišćenje



Samo u isključenom stanju!



Kučište sušilice, upravljački zaslon, hladnjak za zrak, senzori za vlagu

- Obrišite mekanom, vlažnom krpom.
- Nemojte koristiti agresivna sredstva za čišćenje / otapala.
- Odmah odstranite ostatke deterdženta i sredstva za čišćenje.

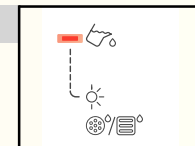
Očistite hladnjak za zrak 5-6 puta godišnje ili kada treperi (posuda/čišćenje) nakon čišćenja sita za dlačice.



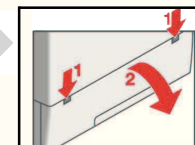
Hladnjak za zrak

Izvadite hladnjak za zrak u svrhu čišćenja!

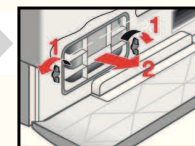
- Počekajte da se ohladi sušilica.
- Pri tome može iscuriti preostala voda. Ispod servisnog poklopca rasprostrite krpu koja može usisati vodu.



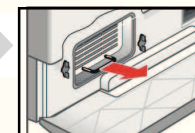
1. Odbravite servisni poklopac (1).
2. Sasvim otvorite servisni poklopac (2).



3. Okrenite obje poluge prema vani (1).
4. Izvucite prednji umetak (2).



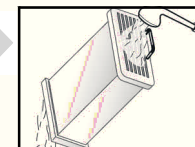
5. Odstranite hladnjak za zrak.



Nemojte oštetiti hladnjak za zrak!

Čistite samo toplom vodom, nemojte koristiti tvrde/oštrokutne predmete!

6. Potpuno očistite hladnjak za zrak i dopustite da se voda dobro ocijedi. Očistite brtve.
7. Prvo ugurajte hladnjak za zrak (ručka dolje), zatim prednji umetak!
8. Okrenite obje poluge u svoj izvorni položaj.
9. Zaboravite servisni poklopac.



Senzori za vlagu

Sušilica je opremljena senzorima za vlagu izrađenim od plemenitog čelika. Senzori mjere stupanj vlažnosti rublja. Poslije dugog vremena korištenja na senzorima za vlagu može nastati tanki sloj kamenca.

1. Otvorite vrata.
2. Očistite senzore za vlagu navlaženom spužvom s hrapavom površinom.



Nemojte koristiti čeličnu vunu ili sredstvo za ribanje!

Pregled programa

vidi i stranicu 5

Razvrstajte rublje po vrsti tekstila i tkanine. Rublje mora biti prikladno za sušilicu.

Poslije sušenja: Rublje ...	glacirati	ne glacirati	glacirati u glačalici
PROGRAMI			
VRSTA TEKSTILA I NAPOMENE			
** Cottons (Pamuk)	max. 7 kg	Tkanina koja se može štrpaciirati, tkanina koja je otporna na kuhanje od pamuka ili lana.	
** Synthetics (Sintetika)	max. 3.5 kg	Rublje od sintetičke, miješane tkanine, pamuka za koje je potrebno samo kratko pranje i koje se ne mora glacirati.	
Iron Dry (Suho za glačanje)			Rublje je u stanju da je prikladno za glačanje (glačajte rublje da bi izbjegli gužvanje).
Cupboard Dry (Dovoljno suho za ormar)			Za jednoslono rublje.
Iron Dry (Dovoljno suho za ormar +)			Za rublje s debelim, višeslojnim dijelovima.
Timed programs (Vremenski kontrolirani programi)			
Warm 60 min (Toplo 60 min)			
Warm 40 min (Toplo 40 min)	max. 3 kg		Prethodno sušeno, višeslojno rublje od akrilnih vlakana ili pojedinačne male komade rublja. I za naknadno sušenje.
Warm 20 min (Toplo 20 min)			
Timed program (Vremenski kontrolirani programi)			
Cold 20 min (Hladno 20 min)	max. 3 kg		Sve vrste tkanina. Za osvježavanje i prozračivanje rijetko nosene odjeće.

*samo za program **Cottons** (Pamuk)

Ishod sušenja može se individualno podešavati (→ **Iron Dry (Dovoljno suho za ormar +), **Cupboard Dry** (Dovoljno suho za ormar) i **Iron Dry** (Suho za glačanje) (ovisno o modelu).

Moguće je fino ugađanje stupnja sušenja, višeslojne tkanine zahtijevaju dulje vrijeme sušenja od jednoslonoj odjevi, predmeta. Preporučak: sušite odvojeno.

9301 / 9000851783



Robert Bosch Hausgeräte GmbH
Carl-Wery-Str. 34
81739 München / Deutschland

WTC84102BY

7

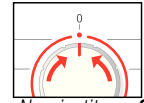


Priprema

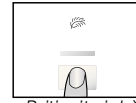
Ispraznite posudu za kondenziranu vodu → stranica 4.



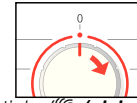
U sušilici ostaje preostala voda. Voda može isteći ako se nakosi sušilica.



Namjestite na 0 (isključeno).



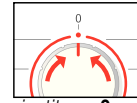
Pritisnite i držite tipku **(niska temperatura)** i okrenite birač programa 1 x na desno.



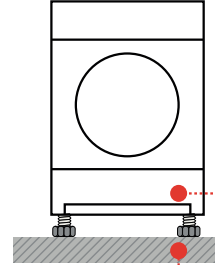
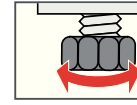
Za promjenu pritisnite tipku **(lako glačanje)**.



Namjestite na 0 (isključeno).



Nemojte postaviti sušilicu iza običnih ili kliznih vrata koja bi mogla blokirati ili spriječiti otvaranje vrata sušilice. Djeca se tako ne mogu zatvoriti i doći u životnu opasnost!



Čisto i ravno

Slobodan otvor za ulaz zraka



Izvadite sve dijelove pribora iz bubnja. Bubljan mora biti prazan!

1.

Postavljanje sušilice

- Utikač za struju mora biti dostupan u svako vrijeme.
- Postavite sušilicu na čistu ravnu površinu.
- Otvor za ulaz zraka koji se nalazi s prednje strane sušilice nemojte zakloniti.
- Držite okolicu sušilice čistom.
- Izravnajte sušilicu uz pomoć prednjih podesivih nožica. Nikako nemojte skinuti nožice!

3.

Promjena priključne snage

Poštujte snagu osigurača vaše utičnice!



Zaštita od mraza / Transport



Kod mogućnosti mraza ne koristite sušilicu!

8

Tehnički podaci

● Dimenzije (d x š x v)	60 x 60 x 85 cm
Težina	oko 35 kg
Maks. količina punjenja	7 kg
Posuda za kondenziranu vodu	oko 4,2 l
Temperatura okoliša	5 - 35°C
Napon priključka	220 - 240 V
Priključna snaga	2025/2600 W
Osigurač	10 A / 16 A
Proizvodni broj	→ Pločica uređaja ili unutarnja strana vrata
Tvornički broj	

Pločica uređaja nalazi se na stražnjoj strani vašeg uređaja.

Vrijednosti potrošnje

(Vrijednosti potrošnje navedene u tablici postižu se pri maksimalnoj snazi grijanja.)

Tekstil/Programi	Preostala vlažnost tekstita nakon centrifuge		Vrijeme sušenja**		Potrošnja energije**	
			10 A	16 A	10 A	16 A
👤 Cottons (Pamuk) 7 kg	1400 okr/min	(50%)	121 min	104 min	3,73 kWh	3,73 kWh
	1000 okr/min	(60%)	144 min	123 min	4,40 kWh	4,40 kWh
	800 okr/min	(70%)	170 min	139 min	5,03 kWh	5,03 kWh
👤 Iron Dry (Suho za glačanje)*	1400 okr/min	(50%)	94 min	77 min	2,75 kWh	2,75 kWh
	1000 okr/min	(60%)	112 min	95 min	3,30 kWh	3,30 kWh
	800 okr/min	(70%)	130 min	111 min	3,85 kWh	3,85 kWh
👤 Synthetics (Sintetika) 3,5 kg	800 okr/min	(40%)	42 min	40 min	1,16 kWh	1,16 kWh
	600 okr/min	(50%)	53 min	45 min	1,45 kWh	1,45 kWh

* Postavka programa za ispitivanje u skladu s valjanom normom EN61121.

** Vrijednosti mogu odstupati od navedenih vrijednosti ovisno o vrsti tekstita, sastavu rublja koje treba sušiti, preostaloj vlazi tekstita te količini punjenja.

Tekstil/Programi	Vrijeme sušenja	Godišnja potrošnja energije
👤 Cottons (Pamuk) 7 kg / 3,5 kg*		
👤 Cupboard Dry (Dovoljno suho za ormar)***	94 min / po ciklusu	527 kWh / na godinu

*** Postavka programa za ispitivanje i energetske etiketiranje u skladu sa smjernicom 2010/30/EU.

Opcionalna oprema (naručite kod službe za podršku pod navedenim kataloškim brojem)

WTZ 11311 Garnitura za spajanje stupa perilica-sušilica
 Za uštedu prostora možete postaviti sušilicu na prikladnu perilicu za rublje istih dubine i širine. Sušilicu **obavezno** pričvrstite na perilicu uvijek uz pomoć navedene garniture za spajanje! U slučaju da je dubina odložne ploče perilice manja od 544 mm, potrebno je da se obratite servisnoj službi ili stručnoj trgovini.

WMZ 20500 Platforma
 Olakšava punjenje i pražnjenje uređaja. Košara koja se nalazi u ladici može poslužiti za nošenje rublja.

Što uraditi ako ...



Ukoliko niste u mogućnosti samostalno otkloniti smetnju (npr. isključivanje/uključivanje), molimo obratite se našoj servisnoj službi. Uvijek ćemo naći odgovarajuće rješenje i izbjeći nepotrebne dolaskе stručnjaka. Pouzdajte se u znanje proizvođača i budite sigurni da će popravak izvršiti kvalificirani servisni tehničari uz upotrebu originalnih rezervnih dijelova. Kontaktne podatke Vaše lokalne službe za podršku naći ćete u priloženom popisu služba za podršku ili pozivom na jedan od slijedećih brojeva. Molimo Vas da službi za podršku navedete broj proizvoda (E br.) i serijski broj (FD) uređaja (pogledajte ispod vrata uređaja). Okrenite gumb izbornika na položaj **0 (Isključeno)** i izvucite utikač uređaja iz utičnice.

- Svijetli pokazna žarulja **Ⓢ (Start/Stop)**. Jeste li utaknuli strujni utikač? Jeste li odabrali program? Provjerite osigurač utičnice.
- Polje za prikaz i svjetlosni indikatori (ovisno o modelu) su ugašene a **Ⓢ (Start/Stop)** tipka treperi. Način uštede energije je aktiviran → odvojene upute za uporabu za način uštede energije
- Svijetli pokazna žarulja **🌀/🌀/🌀 (posuda/čišćenje)**. Ispraznite posudu za kondenziranu vodu → stranica 4.
- Treperi pokazna žarulja **🌀/🌀/🌀 (posuda/čišćenje)**. Očistite sito za dlačice pod tekućom vodom → stranica 4. Po potrebi očistite hladnjak za zrak → stranica 6.
- Sušilica ne počinje s radom. Jeste li pritisnuli tipku **Ⓢ (Start/Stop)**? Jesu li zatvorena vrata? Jeste li namjestili program?
- Prekid programa kratko nakon starta. Je li temperatura okoliša veća 5 °C?
- Voda curi iz uređaja. Poravnajte sušilicu u vodoravni položaj.
- Vrata se samostalno otvaraju. Pritisnite vrata tako da pri zatvaranju čujno zasjednu.
- Svrha sušenja nije postignuta ili vrijeme sušenja je predugo. Očistite sito za dlačice pod tekućom vodom → stranica 4. Ispraznite posudu za kondenziranu vodu. Temperatura okoliša veća od 35 °C → Proračite. Zaklonjen je otvor za ulaz zraka → Oslobodite ga. Namjestili ste neprimjereni program? → stranica 7. Sušilica je pretijesno ugrađena? Pobrinite se za cirkulaciju zraka. Prekid struje → Ponovo pokrenite rad sušilice. Tanki sloj kamenca na senzorima za vlagu. Očistite senzore za vlagu → stranica 6.
- Rublje je vlažno. Koristite slijedeći jači program sušenja ili dodatno koristite vremenski program → stranica 7. Toplo rublje je na dodir vlažnije nego što je zapravo!
- Udio vlage u prostoriji se znatno povećava. Provjetrite prostoriju u dovoljnoj mjeri. Zaklonjen je otvor za ulaz zraka? → Oslobodite ga. Uvjerite se da je umetnut hladnjak za zrak.
- Treperi jedna ili nekoliko pokaznih žarulja. Očistite sito za dlačice i hladnjak za zrak → stranica 4/6. Preispitajte uvjete za postavljenje sušilice → stranica 8. Isključite sušilicu, ostavite je da se ohladi, ponovo je uključite i ponovo pokrenite rad programa.
- Prekid struje. Odmah izvadite rublje iz sušilice i raširite ga. Toplina može izaći iz rublja.

Sigurnosne napomene



- Slučaj nezgode** – Odmah izvucite strujni utikač iz utičnice ili prekinite osigurač.
- Koristite sušilicu SAMO...** – u unutarnjim prostorijama domaćinstva.
– za sušenje tkanina.
- Sušilicu NIKADA...** – ne koristite za neke druge svrhe nego one koje su gore opisane.
– ne mijenjajte u tehnicu ili u svojstvima.
- Opasnosti** – Djeca i osobe koje nisu upućene ne smiju koristiti sušilicu.
– Ne ostavite djecu sa sušilicom bez nadzora.
– Ne dopustite kućnim ljubimcima da se približavaju sušilici.
– Odstranite sve predmete iz džepova rublja.
Naročito pazite na upaljače → **opasnost od eksplozije!**
– Nemojte se nasloniti ili sjesti na vrata → **opasnost od prevrtanja!**
– Oprezno otvorite vrata. Može isteći vruća para.
- Instalacija** – Pričvrstite labave vodove → **opasnost od spoticanja!**
– Kod mogućnosti mraza ne koristite sušilicu.
- Priključak na struju** – Priključite sušilicu na utičnicu izmjenične struje sa zaštitnim kontaktom u skladu s propisima, jer u suprotnom slučaju nije zajamčena sigurnost.
– Mora biti dovoljno velik promjer vodova.

– Koristite isključivo nadstrujnu sigurnosnu sklopku s ovom oznakom: 
– Strujni utikač i utičnica moraju biti kompatibilni.
– Ne koristite višestruke utičnice/spajalice i/ili produžne kabele.
– Ne dirajte strujni utikač dok imate mokre ruke
→ **opasnost od strujnog udara!**
– Nikad ne izvlačite strujni utikač iz utičnice povlačeći za kabel.
– Nemojte oštetiti strujni kabel → **opasnost od strujnog udara!**
- Rad uređaja** – Stavljajte isključivo rublje u bubanj sušilice.
Prije nego što uključite sušilicu - provjerite što je u bubnju!
– Nemojte koristiti sušilicu, ako je rublje došlo u dodir s otapalima, uljem, voskom ili bojom (npr. učvršćivač za kosu, odstranjivač laka za nokte, odstranjivač mrlja, benzin za pranje itd.) → **opasnost od požara/eksplozije!**
– Opasnost zbog prašine (npr. ugljena prašina, brašno):
Nemojte koristiti sušilicu → **opasnost od eksplozije!**
– Nemojte koristiti sušilicu, ako rublje sadrži pjenasti materijal/gumu →
Elastični materijal se može uništiti i sušilica se može oštetiti mogućom deformacijom pjenastog materijala.
– Po završetku programa isključite sušilicu.
– Kondenzirana voda nije pitka voda i može biti onečišćena dlačicama!
- Kvar uređaja** – U slučaju kvara ili sumnje da postoji kvar, nemojte koristiti sušilicu,
Popravak smije izvršiti samo servisna služba.
– Nemojte koristiti sušilicu s neispravnim strujnim kabelom. Naložite servisnoj službi da zamijeni neispravni strujni kabel, da bi se izbjegle opasnosti.
- Rezervni dijelovi** – Iz sigurnosnih razloga koristite samo originalne rezervne dijelove i pribor.
- Zbrinjavanje otpadnog uređaja** – Sušilica: izvucite strujni utikač, **zatim** odrežite strujni kabel blizu uređaja.
Zbrinite otpadni uređaj na javnom odlagalištu.
– Ambalaža: djeci ne dajte nijedan dio ambalaže → **opasnost od gušenja!**
– Svi materijali su podnošljivi za okoliš i mogu se reciklirati. Zbrinite ih na ekološki način.



Sušilica rublja



hr Upute za uporabu