

Το νέο σας στεγνωτήριο

Συγχαρητήρια - μια μοντέρνα, υψηλής ποιότητα οικιακή συσκευή της Pitsos.

Το στεγνωτήριο με συμπύκνωση υδρατμών διακρίνεται για την οικονομική κατανάλωση ενέργειας. Κάθε στεγνωτήριο, που εγκαταλείπει το εργοστάσιό μας, έχει ελεγχθεί προσεκτικά ως προς τη σωστή λειτουργία και την άψογη κατάστασή του.

Σε περίπτωση που έχετε οποιαδήποτε ερωτήσεις, το σέρβις πελατών της εταιρείας μας θα σας βοηθήσει ευχαρίστως.

Απόσυρση των υλικών με φιλικό προς το περιβάλλον τρόπο
Αποσύρετε τα υλικά συσκευασίας με τρόπο φιλικό προς το περιβάλλον. Αυτή η συσκευή φέρει σήμανση σύμφωνα με την Ευρωπαϊκή Οδηγία 2002/96/ΕΚ, περί παλιών ηλεκτρικών και ηλεκτρονικών συσκευών (waste electrical and electronic equipment - WEEE).

Η οδηγία θέτει το πλαίσιο για την επιστροφή και ανακύκλωση των παλιών συσκευών σε όλη την ΕΕ.

Για περισσότερες πληροφορίες σχετικά με τα προϊόντα, τα εξαρτήματα, τα ανταλλακτικά και τις υπηρεσίες μας, επισκεφτείτε παρακαλώ τη διεύθυνση: www.pitsos.gr

Περιεχόμενα

Σελίδα

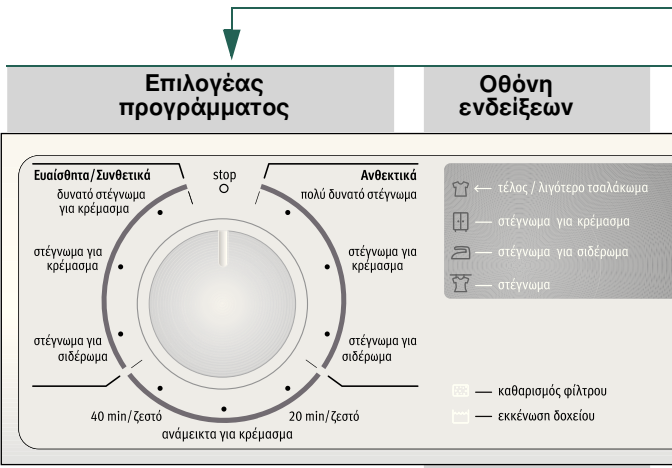
| | |
|--|-----|
| ■ Προετοιμασία | 2 |
| ■ Ρύθμιση των προγραμμάτων | 2 |
| ■ Στέγνωμα | 3/4 |
| ■ Υποδείξεις για τα ρούχα | 5 |
| ■ Λεπτομερής ρύθμιση του αποτελέσματος στεγνώματος | 5/6 |
| ■ Φροντίδα και καθαρισμός | 6 |
| ■ Επισκόπηση προγραμμάτων | 7 |
| ■ Εγκατάσταση | 8 |
| ■ Προστασία παγετού / Μεταφορά | 8 |
| ■ Τεχνικά στοιχεία | 9 |
| ■ Προαιρετικά εξαρτήματα | 9 |
| ■ Τι πρέπει να κάνετε όταν ... | 10 |
| ■ Υποδείξεις ασφαλείας | 11 |

Προβλεπόμενη χρήση

- μόνο για οικιακή χρήση,
- μόνο για στέγνωμα ρούχων που πλύθηκαν με νερό.

! Μην αφήνετε τα παιδιά χωρίς επίβλεψη κοντά στο στεγνωτήριο.
Κρατάτε τα κατοικίδια ζώα μακριά από στεγνωτήριο.

Το στεγνωτήριο μπορεί να χρησιμοποιηθεί από παιδιά από 8 ετών και μεγαλύτερα, από άτομα που έχουν περιορισμένες σωματικές, αισθητηριακές ή νοητικές ικανότητες και από άτομα που δε διαθέτουν επαρκείς γνώσεις ή εμπειρία, με την προϋπόθεση ότι επιτηρούνται ή έχουν καθοδηγηθεί από ένα υπεύθυνο άτομο.



Επιλογές προγράμματος

Ευαίσθητα/Συνθετικά δυνατά στέγνωμα για κρέμασμα

stop

Ανθεκτικά πολύ δυνατά στέγνωμα

στέγνωμα για κρέμασμα

στέγνωμα για κρέμασμα

στέγνωμα για σιδέρωμα

στέγνωμα για σιδέρωμα

40 min/ζεστό

20 min/ζεστό

ανάμικτα για κρέμασμα

— τέλως / λιγότερο τασάκωμα

— στέγνωμα για κρέμασμα

— στέγνωμα για σιδέρωμα

— στέγνωμα

— καθαρισμός φίλτρου

— εκκένωση δοχείου

Ενδείξεις σέρβις

☒ **καθαρισμός φίλτρου**

☒ **εκκένωση δοχείου**

Καθαρίστε το φίλτρο χνουδιών και/ή τον ψύκτη αέρα → σελίδα 4/6.

Αδειάστε το δοχείο συμπύκνωσης.

Προετοιμασία για εγκατάσταση, βλέπε σελίδα 8

! Μην ξεκινάτε το στεγνωτήριο, όταν είναι ελαττωματικό!
Ενημερώστε το σέρβις πελατών.

! Βεβαιωθείτε, ότι τα χέρια σας είναι στεγνά.
Πλύνετε μόνο το φις.

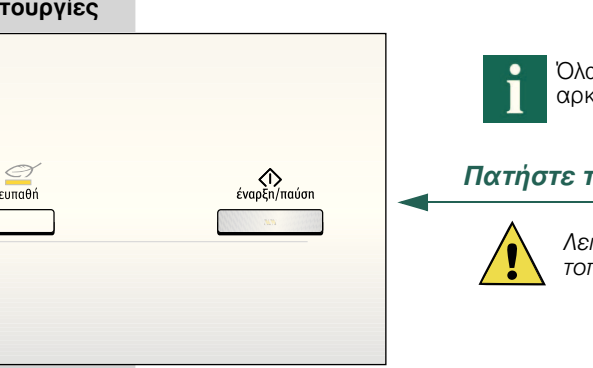
Ταξινόμηση και φόρτωση των ρούχων

Αφαιρέστε όλα τα αντικείμενα από τις τσέπες. Ελέγξτε για τυχόν αναπτήρες. Το τύμπανο πρέπει να είναι άδειο πριν το φόρτωμα.
Βλέπε Επισκόπηση προγραμμάτων στη σελίδα 7.
Βλέπε επίσης στις ξεχωριστές οδηγίες "Καλάθι για μάλλινα" (ανάλογα με το μοντέλο)

Επιλογή και ρύθμιση του προγράμματος

Επιλέξτε το πρόγραμμα στεγνώματος ...

... και προσαρμόστε το στις ξεχωριστές απαιτήσεις



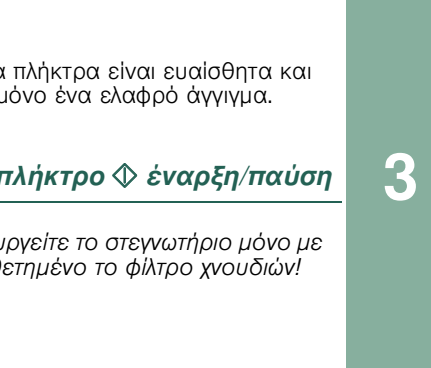
Έλεγχος του στεγνωτηρίου

Σύνδεση του φις στην πρίζα

Επιλογή και ρύθμιση του προγράμματος

Επιλέξτε το πρόγραμμα στεγνώματος ...

... και προσαρμόστε το στις ξεχωριστές απαιτήσεις



Στέγνωμα



Στέγνωμα

Άδειασμα του νερού συμπύκνωση

- Άδειασμα του δοχείου **μετά** από κάθε λειτουργία στεγνώματος!
1. Τραβήξτε έξω το δοχείο συμπύκνωσης, διατηρώντας το οριζόντιο.
 2. Χύστε το νερό συμπύκνωσης.
 3. Σπρώξτε το δοχείο εντελώς μέσα, ώσπου να ασφαλίσει μ' ένα κλικ. Όταν αναβοσβήνει **☒ εκκένωση δοχείου** στην οθόνη ενδείξεων → *Τι πρέπει να κάνετε όταν...*, σελίδα 10.

Καθαρισμός του φίλτρου χνουδιών

- Καθαρίζετε το φίλτρο χνουδιών **μετά** από κάθε λειτουργία στεγνώματος.
1. Ανοίξτε την πόρτα, αφαιρέστε τα χνουδία από την πόρτα/περιοχή της πόρτας.
 2. Τραβήξτε έξω και ξεδιπλώστε το φίλτρο χνουδιών.
 3. Αφαιρέστε τα χνουδία (ακουπίστε με το χέρι σας το φίλτρο). Εάν το φίλτρο χνουδιών είναι πολύ λερωμένο ή φραγμένο, ξεπλύνετε το με ζεστό νερό και στεγνώστε το εντελώς.
 4. Κλείστε και επανατοποθετήστε το φίλτρο χνουδιών.

Απενεργοποίηση του στεγνωτηρίου

Γυρίστε τον επιλογέα προγράμματος στο **stop (Παύση)**. Μην αφήνετε ρούχα στο στεγνωτήριο.

Αφαίρεση των ρούχων

Η αυτόματη λειτουργία "Λιγότερο τασάκωμα" αναγκάζει το τύμπανο να κινηθεί σε ορισμένα χρονικά διαστήματα, τα πλυμένα ρούχα παραμένουν χαλαρά και αφράτα για μια ώρα (δύο ώρες, εάν είχε επιλεγεί η πρόσθετη λειτουργία **Λιγότερο σιδέρωμα** - ανάλογα το μοντέλο).

Λήξη προγράμματος

Διακοπή προγράμματος **μόλις ανάψει στην οθόνη.** αφαίρεση ή πρόσθεση ρούχων.

! Το στέγνωμα μπορεί να διακοπεί για ένα σύντομο χρονικό διάστημα, έτσι ώστε να μπορούν να προστεθούν ή να αφαιρεθούν ρούχα. Το επιλεγμένο πρόγραμμα πρέπει μετά να συνεχιστεί και να ολοκληρωθεί.

! Μην απενεργοποιείτε ποτέ το στεγνωτήριο, προτού τελειώσει η διαδικασία στεγνώματος. Το τύμπανο και η πόρτα μπορεί να είναι πολύ ζεστά!

1. Ανοίξτε την πόρτα, η διαδικασία στεγνώματος διακόπτεται.
2. Προσθέστε ή αφαιρέστε ρούχα και κλείστε την πόρτα.
3. Εάν χρειάζεται, επιλέξτε ένα νέο πρόγραμμα και πρόσθετες λειτουργίες.
4. Πατήστε το πλήκτρο **☒ έναρξη/παύση**.

Υποδείξεις για τα ρούχα ...

Σήμανση των ρούχων

- !** Ακολουθήστε τις υποδείξεις φροντίδας του κατασκευαστή.
- ☒ Στέγνωμα σε κανονική θερμοκρασία.
 - ☒ Στέγνωμα σε χαμηλή θερμοκρασία → επιλέξτε επιπλέον **☒ ευπαθή**.
 - ☒ Δε στεγνώνεται στο στεγνωτήριο.

! Τηρείτε τις υποδείξεις ασφαλείας χωρίς παράλειψη → σελίδα 11!
Μη στεγνώνετε σ' αυτό το στεγνωτήριο τα ακόλουθα υφάσματα:
- Αδιάβροχα υφάσματα (π.χ. νομωμένα υφάσματα).
- Ευαίσθητα υλικά (μετάξι ή κουρτίνες κατασκευασμένες από συνθετικό υλικό) → αυτά μπορούν να ταλακωθούν.
- Ρούχα λερωμένα με λάδι.

Συμβουλές για το στέγνωμα

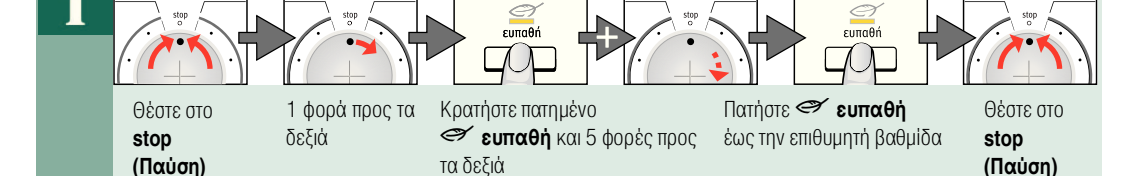
- Για να εξασφαλίσετε ένα καλό αποτέλεσμα, ταξινομήστε τα ρούχα ανάλογα με τον τύπο του υφάσματος και το πρόγραμμα στεγνώματος.
- Στεγνώνετε πάντοτε τα πολύ μικρά ρούχα (π.χ. καλτσάκια παιδιών) μαζί με τα μεγάλα κομμάτια ρούχων (π.χ. πετσέτες προσώπου).
- Κλείνετε τα φερμουάρ, τις κόπιτσες και τις σοούστες, και κουμπώνετε τα καλύμματα (παπλωματοθήκες, μαξιλαροθήκες).
Δένετε μαζί τις υφασμάτινες ζώνες, τις λωρίδες δεσίματος στις ποδιές.
- Μην παραστεγνώνετε τα ευαίσθητα ρούχα → Κίνδυνος ταλακώματος!
Αφήστε τα ρούχα να ολοκληρώσουν το στέγνωμα στον αέρα.
- Μην στεγνώνετε μάλλινα στο στεγνωτήριο, χρησιμοποιείτε μόνο το στεγνωτήριο για φρεσκάρισμα → σελίδα 7, πρόγραμμα **Φινιρίσμα μάλλινων** (ανάλογα το μοντέλο).
- Μην σιδερώνετε τα ρούχα αμέσως μετά το στέγνωμα, διπλώστε τα και αφήστε τα για λίγη ώρα → η υπόλοιπη υγρασία κατανέμεται μετά ομοιόμορφα.
- Το αποτέλεσμα στεγνώματος εξαρτάται από το είδος του νερού, το οποίο χρησιμοποιείται κατά τη διάρκεια της πλύσης. → Λεπτομερής ρύθμιση του αποτελέσματος στεγνώματος, σελίδα 5/6
- Τα πλεκτά υφάσματα (π.χ. μπλουζάκια ή ζέρσεϊ) συνήθως μαζεύουν την πρώτη φορά που στεγνώνουν → μη χρησιμοποιείτε το πρόγραμμα **πολύ δυνατό στέγνωμα**.
- Τα κολληρισμένα ρούχα δεν είναι πάντοτε κατάλληλα για στεγνωτήριο → η κόλλα αφήνει μια επιστρώση, η οποία δυσχεραίνει το στέγνωμα.
- Όταν πλένετε ρούχα που πρέπει να στεγνώσουν, χρησιμοποιείτε τη σωστή ποσότητα μαλακτικού ρούχων σύμφωνα με τις οδηγίες του κατασκευαστή.
- Χρησιμοποιείτε το χρονοπρόγραμμα για μικρές ποσότητες ρούχων → αυτό βελτιώνει το αποτέλεσμα του στεγνώματος.

Προστασία περιβάλλοντος / Υποδείξεις για εξοικονόμηση ενέργειας

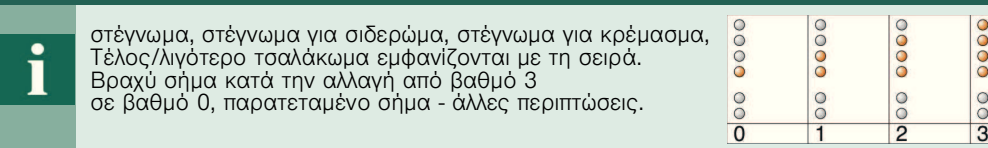
- Πριν το στέγνωμα στύβετε τα ρούχα πολύ καλά στο πλυντήριο ρούχων → οι υψηλότεροι αριθμοί στροφών στυψίματος μειώνουν το χρόνο στεγνώματος (καταναλώνεται λιγότερη ενέργεια), στύβετε επίσης και τα ευαίσθητα ρούχα.
- Βάλτε μέσα, αλλά μην υπερβείτε, τη μέγιστη συσπυκνόμενη ποσότητα ρούχων → Επισκόπηση προγραμμάτων → σελίδα 7.
- Βεβαιωθείτε, ότι ο χώρος που βρίσκεται το στεγνωτήριο αερίζεται καλά διάρκεια του στεγνώματος.
- Μην εμποδίζετε ή μη φράζετε την είσοδο του αέρα.
- Κρατάτε τον ψύκτη αέρα καθαρό → σελίδα 6 "Φροντίδα και καθαρισμός".

Λεπτομερής ρύθμιση του αποτελέσματος στεγνώματος

Ρύθμιση των βαθμίδων στεγνώματος



Λεπτομερής ρύθμιση του αποτελέσματος στεγνώματος



Φροντίδα και καθαρισμός

! Μόνο σε κατάσταση εκτός λειτουργίας!

- Περίβλημα στεγνωτηρίου, πίνακας ελέγχου, ψύκτης αέρα, αισθητήρες υγρασίας**
- Σκουπίστε με ένα μαλακό, υγρό πανί.
 - Μη χρησιμοποιείτε τραχιά μέσα καθαρισμού και διαλύτες.
 - Απομακρύνετε αμέσως τα υπολείμματα του απορρυπαντικού και του μέσου καθαρισμού.
- Καθαρίζετε το προστατευτικό φίλτρο 5 - 6 φορές το χρόνο ή όταν αναβοσβήνει **☒ καθαρισμός φίλτρου** μετά τον καθαρισμό του φίλτρου χνουδιών.

Ψύκτης αέρα / Προστατευτικό φίλτρο

- Κατά τον καθαρισμό, αφαιρέστε μόνο το προστατευτικό φίλτρο. Καθαρίζετε τον ψύκτη αέρα πίσω από το προστατευτικό φίλτρο μία φορά το χρόνο.
- Αφήστε το στεγνωτήριο να κρυώσει.
- Μπορεί να εξέλθουν υπολείμματα νερού, γι' αυτό τοποθετήστε κάτω από την πόρτα συντήρησης μια απορροφητική πετσέτα.

1. Απασφαλίστε την πόρτα συντήρησης.
2. Ανοίξτε εντελώς την πόρτα συντήρησης.

3. Γυρίστε τους δύο μοχλούς ασφάλισης μεταξύ τους.
4. Τραβήξτε έξω το προστατευτικό φίλτρο/τον ψύκτη αέρα.

! Μην προκαλέσετε ζημιά στο προστατευτικό φίλτρο ή στον ψύκτη αέρα. Καθαρίστε μόνο με ζεστό νερό. Μη χρησιμοποιήσετε σκληρά ή αιχμηρά αντικείμενα.

5. Καθαρίστε εντελώς το προστατευτικό φίλτρο/τον ψύκτη αέρα. Αφήστε το να στεγνώσει.

6. Καθαρίστε τις στεγανοποιήσεις.

7. Επανατοποθετήστε το προστατευτικό φίλτρο/τον ψύκτη αέρα, με τη λαβή κάτω.

8. Γυρίστε πίσω τους δύο μοχλούς ασφάλισης.
9. Κρατήστε την πόρτα συντήρησης, ώσπου η κλειδαριά να ασφαλίσει μ' ένα κλικ.

Αισθητήρες υγρασίας

Το στεγνωτήριο είναι εξοπλισμένο με αισθητήρες υγρασίας ανοξειδωτου χάλυβα. Οι αισθητήρες μετρούν το επίπεδο της υγρασίας στα πλυμένα ρούχα. Μετά από μια μακρά περίοδο λειτουργίας, μπορεί να σχηματιστεί στους αισθητήρες ένα λεπτό στρώμα αλάτων ασβεστίου.

1. Ανοίξτε την πόρτα και καθαρίστε τους αισθητήρες υγρασίας με ένα υγρό σφουγγάρι με τραχιά επιφάνεια.

! Μη χρησιμοποιείτε ατσάλουριμα ή λειαντικά υλικά.

Εγκατάσταση

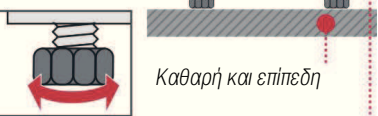
- Υλικά παράδοσης: Στεγνωτήριο, οδηγίες εγκατάστασης και χρήσης, καλάθι για μάλλινα (ανάλογα το μοντέλο).
- Ελέγξτε το στεγνωτήριο για ζημιές μεταφοράς.
- Το στεγνωτήριο είναι πολύ βαρύ. Μην επιχειρήσετε να το σηκώσετε από μόνοι σας.
- Προσέξτε, να αποφύγετε τις κοφτερές ακμές.
- Μη σηκώνετε το στεγνωτήριο από τα προσέχοντα μέρη (π.χ. την πόρτα), μπορεί να σπάσουν.
- Μην το τοποθετήσετε σε χώρο, όπου υπάρχουν κίνδυνος παγετού.
- Το παγωμένο νερό μπορεί να προκαλέσει ζημιά.
- Όταν έχετε αμφιβολίες, αναθέστε τη σύνδεση της συσκευής σ' έναν ειδικό.

1. Τοποθέτηση του στεγνωτηρίου

- Το φινιρίσμα της συσκευής πρέπει να είναι πάντοτε προσито.
- Βεβαιωθείτε, ότι η συσκευή είναι τοποθετημένη πάνω σε μια καθαρή, επίπεδη και σταθερή επιφάνεια.
- Διατηρείτε το πλέγμα ψύξης στο μπροστινό μέρος του στεγνωτηρίου ελεύθερο.
- Διατηρείτε το χώρο γύρω από το στεγνωτήριο καθαρό.
- Τοποθετήστε το στεγνωτήριο οριζόντια, χρησιμοποιώντας τα βιδωτά πόδια και ένα αλφάδι. Μην αφαιρέσετε τα βιδωτά πόδια σε καμία περίπτωση.



Μην τοποθετήσετε το στεγνωτήριο πίσω από μια πόρτα ή πίσω από μια σφραγισμένη πόρτα, που θα μπορούσε να εμποδίσει ή να αποτρέψει το άνοιγμα της πόρτας του στεγνωτηρίου. Έτσι δεν μπορούν να εγκλωβιστούν τα παιδιά μέσα σε αυτό και να βρεθούν σε θάνασιμο κίνδυνο.



Βεβαιωθείτε, ότι είσοδος του αέρα είναι πάντοτε ανεμπόδιση

2. Σύνδεση στο δίκτυο βλέτε Υποδείξεις ασφαλείας → σελίδα 11.

- Συνδέστε σε μια γειωμένη πρίζα (αούκο) εναλλασσόμενου ρεύματος. Σε περίπτωση αμφιβολίας να ελεγχθεί η πρίζα από έναν ειδικό.
- Η τάση του ρεύματος και η τάση που αναφέρεται στην πινακίδα τύπου (→ σελίδα 9) πρέπει να ταυτίζονται.
- Η τιμή σύνδεσης και η απαραίτητη ασφάλεια προστασία αναφέρονται στην πινακίδα τύπου.

3. Αλλαγή του εγκατεστημένου φορτίου Προσέξτε την ασφάλεια προστασίας της πρίζας, 10/16 Ampere



Απόκλιση (ανάλογα το μοντέλο):

| | | |
|------|----|-----|
| 10 A | Lo | off |
| 16 A | hi | on |

Προστασία παγετού / Μεταφορά

Προετοιμασία

- Αδειάστε το δοχείο συμπύκνωσης → σελίδα 4.
- Επιλέξτε ένα πρόγραμμα, χρησιμοποιώντας τον επιλεγμένο προγράμματος.
- Πατήστε το πλήκτρο \diamond **έναρξη/παύση** → Το συμπύκνωμα αντλείται στο δοχείο.
- Περιμένετε 5 λεπτά και αδειάστε μετά ξανά το δοχείο συμπύκνωσης.
- Γυρίστε τον επιλεγμένο προγράμματος στο **stop (Παύση)**.

Τεχνικά στοιχεία

| | |
|--------------------------------------|------------------------------------|
| ● Διαστάσεις (ΒxΠxΥ) | 60 x 60 x 85 cm (ρυθμιζόμενο ύψος) |
| Βάρος | περίπου 45 kg |
| Μέγιστη ποσότητα πλήρωσης | 7 kg |
| Δοχείο συμπύκνωσης | 4,2 λίτρα |
| Τάση σύνδεσης | |
| Συνδεδεμένη ισχύς | |
| Ασφάλεια προστασίας | βλέπε πινακίδα τύπου συσκευής |
| Θερμοκρασία περιβάλλοντος | |
| Αριθμός προϊόντος/Αριθμός κατασκευής | |

- Την πινακίδα τύπου μπορείτε να την βρείτε στην πίσω πλευρά του στεγνωτηρίου.
- Το τύπωμα φωτίζεται μετά το άνοιγμα ή το κλείσιμο της πόρτας και επίσης μετά την έναρξη του προγράμματος. Το φως σβήνει αυτόματα. Αντικατάσταση της λάμπας → σελίδα 10.

Τιμές κατανάλωσης (Η τιμή καρτέλας επιτυγχάνεται στη μέγιστη θερμοκρασιακή ισχύ.)

| Υφάσματα/ Προγράμματα | Υπόλοιπη υγρασία των υφασμάτων μετά το στέγνωμα | Χρόνος στεγνώματος** | | Κατανάλωση ενέργειας** | |
|------------------------|---|----------------------|-----------|------------------------|----------|
| Ανεκτικά 7 kg | | 10 A | 16 A | 10 A | 16 A |
| στεγνώμα για κρέμασμα* | 1400 στροφές/λεπτό (50%) | 112 λεπτά | 98 λεπτά | 3,54 kWh | 3,54 kWh |
| | 1000 στροφές/λεπτό (60%) | 131 λεπτά | 115 λεπτά | 4,13 kWh | 4,13 kWh |
| | 800 στροφές/λεπτό (70%) | 150 λεπτά | 133 λεπτά | 4,72 kWh | 4,72 kWh |
| στεγνώμα για σιδερώμα* | 1400 στροφές/λεπτό (50%) | 93 λεπτά | 69 λεπτά | 2,55 kWh | 2,55 kWh |
| | 1000 στροφές/λεπτό (60%) | 111 λεπτά | 82 λεπτά | 3,22 kWh | 3,22 kWh |
| | 800 στροφές/λεπτό (70%) | 130 λεπτά | 94 λεπτά | 3,90 kWh | 3,90 kWh |

| Ευαίσθητα/Ευνεθικά 3,5 kg | Χρόνος στεγνώματος | Ετήσια κατανάλωση | | | |
|---------------------------|-------------------------|-------------------|----------|----------|----------|
| στεγνώμα για κρέμασμα* | 800 στροφές/λεπτό (40%) | 48 λεπτά | 42 λεπτά | 1,35 kWh | 1,35 kWh |
| | 600 στροφές/λεπτό (50%) | 60 λεπτά | 51 λεπτά | 1,65 kWh | 1,65 kWh |

* Ρύθμιση προγράμματος για έλεγχο σύμφωνα με την ισχύουσα Ευρωπαϊκή προδιαγραφή EN61121.
 ** Οι τιμές μπορούν να αποκλίνουν από τις αναφερόμενες τιμές ανάλογα με το είδος του υφάσματος, τη σύνθεση των ρούχων που πρόκειται να στεγνώσουν, την υπόλοιπη υγρασία του υφάσματος καθώς και την ποσότητα των ρούχων.

| Υφάσματα/ Προγράμματα | Χρόνος στεγνώματος | Ετήσια κατανάλωση |
|--------------------------|----------------------|--------------------|
| Ανεκτικά 7 kg / 3,5 kg* | | |
| στεγνώμα για κρέμασμα*** | 89 λεπτά / ανά κύκλο | 497 kWh / ανά έτος |

Προαιρετικά εξαρτήματα (μέσω του σέρβις πελατών, αριθμός παραγγελίας)

- WZ 20310 **Σετ σύνδεσης στήλης πλυντήριο-στεγνωτήριο**
Το στεγνωτήριο μπορεί να τοποθετηθεί πάνω σε ένα κατάλληλο πλυντήριο ρούχων με το ίδιο πλάτος και βάθος για εξοικονόμηση χώρου. Αυτό το σετ σύνδεσης **πρέπει** να χρησιμοποιείται πάντοτε, για την ασφάλιση του στεγνωτηρίου στο πλυντήριο ρούχων. WZ 20300: Όπως WZ 20310, αλλά με τηλεσκοπική επιφάνεια εργασίας.
- WZ 20290 **Υποεντοιχισμός**
Στη θέση του καλύμματος της συσκευής αναθέστε **απωσόδηποτε** την τοποθέτηση ενός μεταλλικού καλύμματος σε έναν ειδικό τεχνίτη.
- WZ 20160 **Σετ σύνδεσης για την αποχέτευση του νερού συμπύκνωσης**
Το νερό συμπύκνωσης μεταφέρεται απευθείας μέσω ενός εύκαμπτου σωλήνα.

Τι πρέπει να κάνετε όταν...

- ⚠ Όταν δεν μπορείτε να διορθώσετε οι ίδιοι τη βλάβη (π.χ. απενεργοποίηση/ενεργοποίηση), απευθυνθείτε παρακαλώ στο το σέρβις πελατών της εταιρείας μας. Εμείς θα βρούμε πάντοτε την κατάλληλη λύση και θα αποφευχθούν οι περαιτέρω επισκευές από τους τεχνικούς. Εμπιστευτείτε την εμπειρία του κατασκευαστή και να είστε σίγουροι, ότι η επισκευή θα πραγματοποιηθεί από ειδικευμένους τεχνικούς του σέρβις, χρησιμοποιώντας γνήσια ανταλλακτικά. Τα στοιχεία επικοινωνίας του τοπικού σέρβις πελατών μπορείτε να τα βρείτε στο συννημένο κατάλογο **σέρβις πελατών**. Όταν επικοινωνείτε με το σέρβις πελατών, παρακαλείστε να αναφέρετε τον αριθμό προϊόντος της συσκευής (E-Nr) και τον αριθμό κατασκευής (FD) (βλέπε στο εσωτερικό της πόρτας). Θέστε τον επιλεγμένο προγράμματος στο **stop (Παύση)** και αφαιρέστε το φινιρίσμα της συσκευής από την πρίζα.
- Η ενδεικτική λυχνία \diamond **έναρξη/παύση** δεν ανάβει. Είναι το φινιρίσμα συνδεδεμένο

Το νέο σας στεγνωτήριο

Συγχαρητήρια - μια μοντέρνα, υψηλής ποιότητα οικιακή συσκευή της Pitsos.

Το στεγνωτήριο με συμπύκνωση υδρατμών διακρίνεται για την οικονομική κατανάλωση ενέργειας.

Κάθε στεγνωτήριο, που εγκαταλείπει το εργοστάσιό μας, έχει ελεγχθεί προσεκτικά ως προς τη σωστή λειτουργία και την άποψη κατάστασή του.

Σε περίπτωση που έχετε οποιοσδήποτε ερωτήσεις, το σέρβις πελατών της εταιρείας μας θα σας βοηθήσει ευχαρίστως.

Απόσυρση των υλικών με φιλικό προς το περιβάλλον τρόπο

Αποσύρετε τα υλικά συσκευασίας με τρόπο φιλικό προς το περιβάλλον. Αυτή η συσκευή φέρει σήμανση σύμφωνα με την Ευρωπαϊκή Οδηγία

2002/96/EK, περί παλιών ηλεκτρικών και ηλεκτρονικών συσκευών (waste electrical and electronic equipment - WEEE).

Η οδηγία θέτει το πλαίσιο για την επιστροφή και ανακύκλωση των παλιών συσκευών σε όλη την ΕΕ.

Για περισσότερες πληροφορίες σχετικά με τα προϊόντα, τα εξαρτήματα, τα ανταλλακτικά και τις υπηρεσίες μας, επισκεφτείτε παρακαλώ τη διεύθυνση: www.pitsos.gr

Προβλεπόμενη χρήση

- μόνο για οικιακή χρήση,
- μόνο για στέγνωμα ρούχων που πλύθηκαν με νερό.



Μην αφήνετε τα παιδιά χωρίς επίβλεψη κοντά στο στεγνωτήριο.

Κρατάτε τα κατοικίδια ζώα μακριά από στεγνωτήριο.

Το στεγνωτήριο μπορεί να χρησιμοποιηθεί από παιδιά από 8 ετών και μεγαλύτερα, από άτομα που έχουν περιορισμένες σωματικές, αισθητηριακές ή νοητικές ικανότητες και από άτομα που δε διαθέτουν επαρκείς γνώσεις ή εμπειρία, με την προϋπόθεση ότι επιτηρούνται ή έχουν καθοδηγηθεί από ένα υπεύθυνο άτομο.

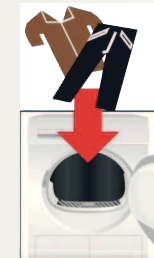
Προετοιμασία για εγκατάσταση, βλέπε σελίδα 4



Μην ξεκινάτε το στεγνωτήριο, όταν είναι ελαττωματικό!
Ενημερώστε το σέρβις πελατών.



Βεβαιωθείτε, ότι τα χέρια σας είναι στεγνά.
Πιάνετε μόνο το φιλτράκι.



Ταξινόμηση και φόρτωση

Αφαιρέστε όλα τα αντικείμενα από τις τσέπες. Ελέγξτε για τυχόν αναπτήρες.

Το τύμπανο πρέπει να είναι άδειο πριν το φόρτωμα.

Βλέπε Επισκόπηση προγραμμάτων στη σελίδα 7. Βλέπε επίσης στις ξεχωριστές οδηγίες "Καλάθι γυάλινο" (ανάλογα με το μοντέλο)

Επιλογή και ρύθμιση του προγράμματος

Επιλέξτε το πρόγραμμα

... και προσαρμόστε το στις ξεχωριστές ρυθμίσεις

Περιεχόμενα

| | Σελίδα |
|--|--------|
| ■ Προετοιμασία | 2 |
| ■ Ρύθμιση των προγραμμάτων | 2 |
| ■ Στέγνωμα | 3/4 |
| ■ Υποδείξεις για τα ρούχα | 5 |
| ■ Λεπτομερής ρύθμιση του αποτελέσματος στεγνώματος | 5/6 |
| ■ Φροντίδα και καθαρισμός | 6 |
| ■ Επισκόπηση προγραμμάτων | 7 |
| ■ Εγκατάσταση | 8 |
| ■ Προστασία παγετού / Μεταφορά | 8 |
| ■ Τεχνικά στοιχεία | 9 |
| ■ Προαιρετικά εξαρτήματα | 9 |
| ■ Τι πρέπει να κάνετε όταν ... | 10 |
| ■ Υποδείξεις ασφαλείας | 11 |

Επιλογές προγράμματος

Οθόνη ενδείξεων

- ← τέλος / λιγότερο τσαλάκωμα
- ☰ στέγνωμα για κρέμασμα
- ☒ στέγνωμα για σιδέρωμα
- ☑ στέγνωμα
- ☒ καθαρισμός φίλτρου
- ☒ εκκένωση δοχείου

Πρόσθετες λειτουργίες

- ☑ ευπαθή
- ☒ έναρξη/παύση



Όλα τα πλήκτρα αρκεί μόνο ένα πατήσιμο

Πατήστε το πλήκτρο



Λειτουργείτε το στεγνωτήριο μόνο με τοποθετημένο φιλτράκι

Καθαρίστε το φίλτρο χνουδιών και/ή τον ψύκτη αέρα → σελίδα 4/6.

Αδειάστε το δοχείο συμπύκνωσης.

Ενδείξεις σέρβις

- ☒ καθαρισμός φίλτρου
- ☒ εκκένωση δοχείου

☑ ευπαθή

Λεπτομερής ρύθμιση του αποτελέσματος στεγνώματος

Μειωμένη θερμοκρασία για ευαίσθητα υφάσματα ☑ μεγαλύτερο χρόνο για να στεγνώσουν, π.χ. για πολυάριθμα ελαστάνη ή οξικό μετάξι.

Το αποτέλεσμα στεγνώματος (π.χ. στέγνωμα για κρέμασμα) μπορεί να προσαρμοστεί σε τρεις βαθμίδες (1 - μέγ. προγράμματα **Ανθεκτικά**, **Ευαίσθητα/Ευνοητικά** και **40 min/ζεστό** → Προρρυθμίση = 0. Μετά την ακριβή επιλογή ενός από αυτά τα προγράμματα η ρύθμιση παραμένει στα άλλα προγράμματα. Περαιτέρω πληροφορίες → σελίδα 7

Έλεγχος του στεγνωτήριου

Εύρεση του φίλτρου στην πρίζα

Αφαίρεση των ρούχων

Προβλήματα

Προβλήματα για μάλλινα"

Προγράμματος

Προγραμματισμός στεγνωμάτος ...

Προβλήματα απαιτήσεις

Προβλήματα είναι ευαίσθητα και ελαφρό άγγιγμα.

Προβλήματα **ένανση/παύση**

Προβλήματα στο στεγνωτήριο μόνο με φίλτρο χνουδιών!

Προβλήματα που απαιτούν κρύγιο, πολυαμίδιο,

Προβλήματα (ασμα) **0, 1, 2, 3**

Προβλήματα (3) για τα

Προβλήματα χι

Προβλήματα ή ρύθμιση

Προβλήματα και για τα

Προβλήματα ίδα 5/6.

Στέγνωμα



1
2

3

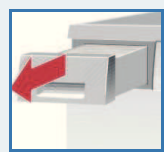
Στέγνωμα



Άδειασμα του νερού συμπύκνωση

Άδειασμα του δοχείου **μετά** από κάθε λειτουργία στεγνωμάτος!

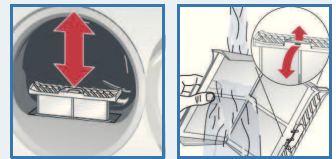
1. Τραβήξτε έξω το δοχείο συμπύκνωσης, διατηρώντας το οριζόντιο.
2. Χύστε το νερό συμπύκνωσης.
3. Σπρώξτε το δοχείο εντελώς μέσα, ώσπου να ασφαλίσει μ' ένα κλικ. Όταν αναβοσβήνει **εκκένωση δοχείου** στην οθόνη ενδείξεων → Τι πρέπει να κάνετε όταν..., σελίδα 10.



Καθαρισμός του φίλτρου χνουδιών

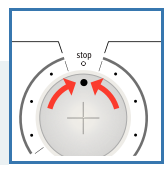
Καθαρίζετε το φίλτρο χνουδιών **μετά** από κάθε λειτουργία στεγνωμάτος.

1. Ανοίξτε την πόρτα, αφαιρέστε τα χνουδία από την πόρτα/περιοχή της πόρτας.
2. Τραβήξτε έξω και ξεδιπλώστε το φίλτρο χνουδιών.
3. Αφαιρέστε τα χνουδία (σκουπίστε με το χέρι σας το φίλτρο). Εάν το φίλτρο χνουδιών είναι πολύ λερωμένα ή φραγμένο, ξεπλύνετε το με ζεστό νερό και στεγνώστε το εντελώς.
4. Κλείστε και επανατοποθετήστε το φίλτρο χνουδιών.



Απενεργοποίηση του στεγνωτήριου

Γυρίστε τον επιλογή προγράμματος στο **stop (Παύση)**. Μην αφήνετε ρούχα στο στεγνωτήριο.



Αφαίρεση των ρούχων

Η αυτόματη λειτουργία "Λιγότερο σαλάκωμα" αναγκάζει το τύμπανο να κινηθεί σε ορισμένα χρονικά διαστήματα, τα πλυμένα ρούχα παραμένουν χαλαρά και αφράτα για μια ώρα (δύο ώρες, εάν είχε επιλεγεί η πρόσθετη λειτουργία **Λιγότερο σιδέρωμα** - ανάλογα το μοντέλο).



Λήξη προγράμματος

μόλις ανάψει στην οθόνη.

Διακοπή προγράμματος

αφαίρεση ή πρόσθεση ρούχων.

i Το στέγνωμα μπορεί να διακοπεί για ένα σύντομο χρονικό διάστημα, έτσι ώστε να μπορούν να προστεθούν ή να αφαιρεθούν ρούχα. Το επιλεγμένο πρόγραμμα πρέπει μετά να συνεχιστεί και να ολοκληρωθεί.

! Μην απενεργοποιείτε ποτέ το στεγνωτήριο, προτού τελειώσει η διαδικασία στεγνωμάτος. Το τύμπανο και η πόρτα μπορεί να είναι πολύ ζεστά!

1. Ανοίξτε την πόρτα, η διαδικασία στεγνωμάτος διακόπτεται.
2. Προσθέστε ή αφαιρέστε ρούχα και κλείστε την πόρτα.
3. Εάν χρειάζεται, επιλέξτε ένα νέο πρόγραμμα και πρόσθετες λειτουργίες.
4. Πατήστε το πλήκτρο **ένανση/παύση**.

Υποδείξεις για τα ρούχα ...



Σήμανση των ρούχων

Ακολουθήστε τις υποδείξεις φροντίδας του κατασκευαστή.

- ☑ Στέγνωμα σε κανονική θερμοκρασία.
- ☑ Στέγνωμα σε χαμηλή θερμοκρασία → επιλέξτε επιπλέον **ευπαθή**.
- ☑ Δε στεγνώνεται στο στεγνωτήριο.



Τηρείτε τις υποδείξεις ασφαλείας χωρίς παράλειψη → *σελίδα 11!*

Μη στεγνώνετε σ' αυτό το στεγνωτήριο τα ακόλουθα υφάσματα:

- Αδιάβροχα υφάσματα (π.χ. γομφωμένα υφάσματα).
- Ευαίσθητα υλικά (μετάξι ή κουρτίνες κατασκευασμένες από συνθετικό υλικό) → αυτά μπορούν να τσαλακωθούν
- Ρούχα λερωμένα με λάδι.



Συμβουλές για το στέγνωμα

- Για να εξασφαλίσετε ένα καλό αποτέλεσμα, ταξινομήστε τα ρούχα ανάλογα με τον τύπο του υφάσματος και το πρόγραμμα στεγνώματος.
- Στεγνώνετε πάντοτε τα πολύ μικρά ρούχα (π.χ. καλτσάκια παιδιών) μαζί με τα μεγάλα κομμάτια ρούχων (π.χ. πετσέτες προσώπου).
- Κλείνετε τα φερμουάρ, τις κόπιτσες και τις σουσέτες, και κουμπώνετε τα καλύμματα (παιλματοθήκες, μαξιλαροθήκες).
- Δένετε μαζί τις υφασμάτινες ζώνες, τις λωρίδες δεσίματος στις ποδιές.
- Μην παραστεγνώνετε τα ευαίσθητα ρούχα → Κίνδυνος τσαλακώματος!
- Αφήστε τα ρούχα να ολοκληρώσουν το στέγνωμα στον αέρα.
- Μη στεγνώνετε μάλλινα στο στεγνωτήριο, χρησιμοποιείτε μόνο το στεγνωτήριο για φρεσκάρισμα → *σελίδα 7, πρόγραμμα Φινιρίσμα μάλλινων* (ανάλογα το μοντέλο).
- Μη σιδερώνετε τα ρούχα αμέσως μετά το στέγνωμα, διπλώστε τα και αφήστε τα για λίγη ώρα → η υπόλοιπη υγρασία κατανέμεται μετά ομοιόμορφα.
- Το αποτέλεσμα στεγνώματος εξαρτάται από το είδος του νερού, το οποίο χρησιμοποιείται κατά τη διάρκεια της πλύσης. → Λεπτομερής ρύθμιση του αποτελέσματος στεγνώματος, *σελίδα 5/6*
- Τα πλεκτά υφάσματα (π.χ. μπλουζάκια ή ζέρσεϊ) συνήθως μαζεύουν την πρώτη φορά που στεγνώνουν → μη χρησιμοποιείτε το πρόγραμμα **πολύ δυνατό στέγνωμα**.
- Τα κολληρισμένα ρούχα δεν είναι πάντοτε κατάλληλα για στεγνωτήρια → η κόλλα αφήνει μια επίστρωση, η οποία δυσχεραίνει το στέγνωμα.
- Όταν πλένετε ρούχα που πρέπει να στεγνώσουν, χρησιμοποιείτε τη σωστή ποσότητα μαλακτικού ρούχων σύμφωνα με τις οδηγίες του κατασκευαστή.
- Χρησιμοποιείτε το χρονοπρόγραμμα για μικρές ποσότητες ρούχων → αυτό βελτιώνει το αποτέλεσμα του στεγνώματος.

Προστασία περιβάλλοντος / Υποδείξεις για εξοικονόμηση ενέργειας

- Πριν το στέγνωμα στύβετε τα ρούχα πολύ καλά στο πλυντήριο ρούχων → οι υψηλότεροι αριθμοί στροφών στύψιματος μειώνουν το χρόνο στεγνώματος (καταναλώνεται λιγότερη ενέργεια), στύβετε επίσης και τα ευαίσθητα ρούχα.
- Βάλτε μέσα, αλλά μην υπερβείτε, τη μέγιστη συνιστούμενη ποσότητα ρούχων → Επισκόπηση προγραμμάτων → *σελίδα 7*.
- Βεβαιωθείτε, ότι ο χώρος που βρίσκεται το στεγνωτήριο αερίζεται καλά διάρκεια του στεγνώματος.
- Μην εμποδίζετε ή μη φράζετε την είσοδο του αέρα.
- Κρατάτε τον ψύκτη αέρα καθαρό → *σελίδα 6 "Φροντίδα και καθαρισμός"*.

Λεπτομερής ρύθμιση του αποτελέσματος στεγνώματος



Ρύθμιση των βαθμίδων στεγνώματος



Θέστε στο **stop** (Παύση)

1 φορά προς τα δεξιά

Κρατήστε πατημένο **ευπαθή** και 5 φορές προς τα δεξιά

Πατήστε **ευπαθή** έως την επιθυμητή βαθμίδα

Θέστε στο **stop** (Παύση)

Λεπτομερής ρύθμιση του αποτελέσματος στεγνώματος



στέγνωμα, στέγνωμα για σιδερώμα, στέγνωμα για κρέμασμα, Τέλος/λιγότερο τσαλάκωμα εμφανίζονται με τη σειρά. Βραχύ σήμα κατά την αλλαγή από βαθμό 3 σε βαθμό 0, παρατεταμένο σήμα - άλλες περιπτώσεις.

| | | | |
|---|---|---|---|
| | | | |
| 0 | 1 | 2 | 3 |

Φροντίδα και καθαρισμός



Μόνο σε κατάσταση εκτός λειτουργίας!

Περιβλημα στεγνωτηρίου, πίνακας ελέγχου, ψύκτης αέρα, αισθητήρες υγρασίας

- Σκουπίστε με ένα μαλακό, υγρό πανί.
- Μη χρησιμοποιείτε τραχιά μέσα καθαρισμού και διαλύτες.
- Απομακρύνετε αμέσως τα υπολείμματα του απορρυπαντικού και του μέσου καθαρισμού.

Καθαρίζετε το προστατευτικό φίλτρο 5 - 6 φορές το χρόνο ή όταν αναβοσβήνει

καθαρισμός φίλτρου μετά τον καθαρισμό του φίλτρου χνουδιών.

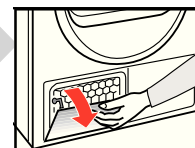
Ψύκτης αέρα / Προστατευτικό φίλτρο

Κατά τον καθαρισμό, αφαιρέστε μόνο το προστατευτικό φίλτρο. Καθαρίζετε τον ψύκτη αέρα πίσω από το προστατευτικό φίλτρο μία φορά το χρόνο.

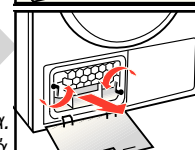
- Αφήστε το στεγνωτήριο να κρυώσει.
- Μπορεί να εξέλθουν υπολείμματα νερού, γι' αυτό τοποθετήστε κάτω από την πόρτα συντήρησης μια απορροφητική πετσέτα.



1. Απασφαλίστε την πόρτα συντήρησης.
2. Ανοίξτε εντελώς την πόρτα συντήρησης.

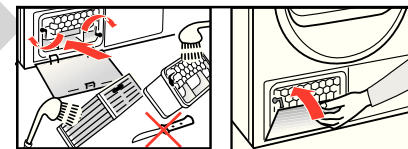


3. Γυρίστε τους δύο μοχλούς ασφάλισης μεταξύ τους.
4. Τραβήξτε έξω το προστατευτικό φίλτρο/τον ψύκτη αέρα.



Μην προκαλέσετε ζημιά στο προστατευτικό φίλτρο ή στον ψύκτη αέρα. Καθαρίστε μόνο με ζεστό νερό. Μη χρησιμοποιήσετε σκληρά ή αιχμηρά αντικείμενα.

5. Καθαρίστε εντελώς το προστατευτικό φίλτρο/τον ψύκτη αέρα. Αφήστε το να στεγνώσει.
6. Καθαρίστε τις στεγανοποιήσεις.
7. Επανατοποθετήστε το προστατευτικό φίλτρο/τον ψύκτη αέρα, με τη λαβή κάτω.
8. Γυρίστε πίσω τους δύο μοχλούς ασφάλισης.
9. Κλείστε την πόρτα συντήρησης, ώπου η κλειδαριά να ασφαλίσει μ' ένα κλικ.



Αισθητήρες υγρασίας

Το στεγνωτήριο είναι εξοπλισμένο με αισθητήρες υγρασίας ανοξειδωτου χάλυβα. Οι αισθητήρες μετρούν το επίπεδο της υγρασίας στα πλυμένα ρούχα. Μετά από μια μακρά περίοδο λειτουργίας, μπορεί να σχηματιστεί στους αισθητήρες ένα λεπτό στρώμα αλάτων ασβεστίου.

1. Ανοίξτε την πόρτα και καθαρίστε τους αισθητήρες υγρασίας με ένα υγρό σφουγγάρι με τραχιά επιφάνεια.



Μη χρησιμοποιείτε ατσάλουρμα ή λειαντικά υλικά.

Τεχνικά στοιχεία

| | |
|--|------------------------------------|
| ● Διαστάσεις (ΒxΠxΥ) | 60 x 60 x 85 cm (ρυθμιζόμενο ύψος) |
| Βάρος | περίπου 45 kg |
| Μέγιστη ποσότητα πλήρωσης | 7 kg |
| Δοχείο συμπύκνωσης | 4,2 λίτρα |
| Τάση σύνδεσης | |
| Συνδεδεμένη ισχύς | |
| Ασφάλεια προστασίας | βλέπε πινακίδα τύπου συσκευής |
| Θερμοκρασία περιβάλλοντος | |
| Αριθμός προϊόντος/ Αριθμός κατασκευής | |

Την πινακίδα τύπου μπορείτε να την βρείτε στην πίσω πλευρά του στεγνωτηρίου.

- **Εσωτερικός φωτισμός τυμπάνου** (ανάλογα το μοντέλο) **(λάμπα E14, 25 W)**
Το τυμπάνο φωτίζεται μετά το άνοιγμα ή το κλείσιμο της πόρτας και επίσης μετά την έναρξη του προγράμματος. Το φως σβήνει αυτόματα. Αντικατάσταση της λάμπας → σελίδα 10.

Τιμές κατανάλωσης (Η τιμή καρτέλας επιτυγχάνεται στη μέγιστη θερμοκρασιακή ισχύ.)

| Υφάσματα/ Προγράμματα | Υπόλοιπη υγρασία των υφασμάτων μετά το στύψιμο | | | Χρόνος στεγνώματος** | | Κατανάλωση ενέργειας** | |
|-----------------------------------|--|--------------------------|-----------|----------------------|----------|------------------------|------|
| | | | | 10 A | 16 A | 10 A | 16 A |
| Ανθεκτικά 7 kg | στέγνωμα για κρέμασμα* | 1400 στροφές/λεπτό (50%) | 112 λεπτά | 98 λεπτά | 3,54 kWh | 3,54 kWh | |
| | | 1000 στροφές/λεπτό (60%) | 131 λεπτά | 115 λεπτά | 4,13 kWh | 4,13 kWh | |
| | | 800 στροφές/λεπτό (70%) | 150 λεπτά | 133 λεπτά | 4,72 kWh | 4,72 kWh | |
| στέγνωμα για σιδερώμα* | 1400 στροφές/λεπτό (50%) | 93 λεπτά | 69 λεπτά | 2,55 kWh | 2,55 kWh | | |
| | | 1000 στροφές/λεπτό (60%) | 111 λεπτά | 82 λεπτά | 3,22 kWh | 3,22 kWh | |
| | | 800 στροφές/λεπτό (70%) | 130 λεπτά | 94 λεπτά | 3,90 kWh | 3,90 kWh | |
| Ευαίσθητα/Ευθραγήτα 3,5 kg | στέγνωμα για κρέμασμα* | 800 στροφές/λεπτό (40%) | 48 λεπτά | 42 λεπτά | 1,35 kWh | 1,35 kWh | |
| | | 600 στροφές/λεπτό (50%) | 60 λεπτά | 51 λεπτά | 1,65 kWh | 1,65 kWh | |

* Ρύθμιση προγράμματος για έλεγχο σύμφωνα με την ισχύουσα Ευρωπαϊκή προδιαγραφή EN61121.
** Οι τιμές μπορούν να αποκλίνουν από τις αναφερόμενες τιμές ανάλογα με το είδος του υφάσματος, τη σύσταση των ρούχων που πρόκειται να στεγνώσουν, την υπόλοιπη υγρασία του υφάσματος καθώς και την ποσότητα των ρούχων.

| Υφάσματα/ Προγράμματα | Χρόνος στεγνώματος | Ετήσια κατανάλωση |
|---|----------------------|--------------------|
| Ανθεκτικά 7 kg / 3,5 kg* | | |
| στέγνωμα για κρέμασμα*** | 89 λεπτά / ανά κύκλο | 497 kWh / ανά έτος |
| *** Ρύθμιση προγράμματος για έλεγχο και επισημάνση της κατανάλωσης ηλεκτρικής ενέργειας σύμφωνα με την οδηγία 2010/30/ΕΕ. | | |

Προαιρετικά εξαρτήματα (μέσω του σέρβις πελατών, αριθμός παραγγελίας)

- WZ 20310 **Σετ σύνδεσης στήλης πλυντήριο-στεγνωτήριο**
Το στεγνωτήριο μπορεί να τοποθετηθεί πάνω σε ένα κατάλληλο πλυντήριο ρούχων με το ίδιο πλάτος και βάθος για εξοικονόμηση χώρου. Αυτό το σετ σύνδεσης **πρέπει** να χρησιμοποιείται πάντοτε, για την ασφάλιση του στεγνωτηρίου στο πλυντήριο ρούχων. WZ 20300: Όπως WZ 20310, αλλά με τηλεσκοπική επιφάνεια εργασίας.
- WZ 20290 **Υποεντοιχιμός**
Στη θέση του καλύμματος της συσκευής αναθέστε **οποσδήποτε** την τοποθέτηση ενός μεταλλικού καλύμματος σε έναν ειδικό τεχνίτη.
- WZ 20160 **Σετ σύνδεσης για την αποχέτευση του νερού συμπύκνωσης**
Το νερό συμπύκνωσης μεταφέρεται απευθείας μέσω ενός εύκαμπτου σωλήνα.

Τι πρέπει να κάνετε όταν...



Όταν δεν μπορείτε να διορθώσετε οι ίδιοι τη βλάβη (π.χ. απενεργοποίηση/ενεργοποίηση), απευθυνθείτε παρακαλώ στο το σέρβις πελατών της εταιρείας μας. Εμείς θα βρούμε πάντοτε την κατάλληλη λύση και θα αποφευχθούν οι περιπέτες επισκέψεις από τους τεχνικούς. Εμπιστευτείτε την εμπειρία του κατασκευαστή και να είστε σίγουροι, ότι η επισκευή θα πραγματοποιηθεί από ειδικευμένους τεχνικούς του σέρβις, χρησιμοποιώντας γνήσια ανταλλακτικά. Τα στοιχεία επικοινωνίας του τοπικού σέρβις πελατών μπορείτε να τα βρείτε στο συνημμένο κατάλογο **σέρβις πελατών**.

Όταν επικοινωνείτε με το σέρβις πελατών, παρακαλείσθε να αναφέρετε τον αριθμό προϊόντος της συσκευής (E-Nr) και τον αριθμό κατασκευής (FD) (βλέπε στο εσωτερικό της πόρτας).
Θέστε τον επιλογέα προγράμματος στο **stop (Παύση)** και αφαιρέστε το φιν της συσκευής από την πρίζα.

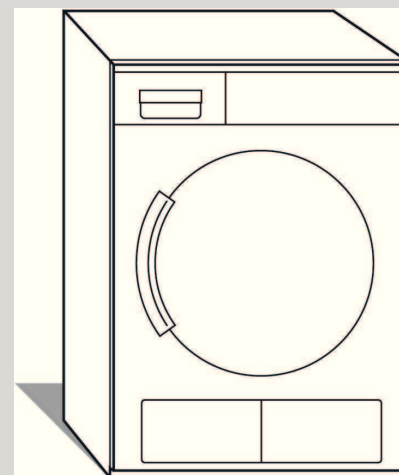
- Η ενδεικτική λυχνία \diamond **έναρξη**/παύση δεν ανάβει. Είναι το φιν συνδεδεμένο; Επιλέχτηκε πρόγραμμα;
- Το πεδίο ενδείξεων και οι ενδεικτικές λυχνίες (ανάλογα το μοντέλο) σβήνουν και το πλήκτρο \diamond **έναρξη**/παύση αναβοσβήνει. Λειτουργία εξοικονόμησης ενέργειας ενεργοποιημένη → Ξεχωριστές οδηγίες για τη λειτουργία εξοικονόμησης ενέργειας.
- Οι ενδεικτικές λυχνίες \square **εκκένωση δοχείου** και \diamond **έναρξη**/παύση αναβοσβήνουν. Αδειάσετε το δοχείο συμπύκνωσης. Εάν γίνεται, ελέγξτε τον εύκαμπο σωλήνα αποχέτευσης του νερού συμπύκνωσης.
- Οι ενδεικτικές λυχνίες \square **καθαρισμός φίλτρου** και \diamond **έναρξη**/παύση αναβοσβήνουν. Καθαρίστε το φίλτρο χνουδιών και/ή τον ψύκτη αέρα → σελίδα 4/6.
- Το στεγνωτήριο δεν ξεκινά. Είναι πατημένο το πλήκτρο \diamond **έναρξη**/παύση; Είναι η πόρτα κλειστή; Ρυθμίστηκε πρόγραμμα; Είναι η θερμοκρασία του περιβάλλοντος πάνω από 5 °C;
- Νερό τρέχει έξω. Ευθυγραμμίστε το στεγνωτήριο οριζόντια. Καθαρίστε τη στεγανοποίηση του ψύκτη αέρα.
- Η πόρτα ανοίγει από μόνη της. Πιέστε την πόρτα να κλείσει μέχρι να ασφαλίσει με το χαρακτηριστικό ήχο.
- Τσαλάκωμα. Ξεπεράστηκε η μέγιστη ποσότητα ρούχων; Αφαιρέστε τα ρούχα αμέσως μετά το τέλος του προγράμματος, κρεμάστε τα και τεντώστε τα. Έχει επιλεγεί μη προσαρμοσμένο πρόγραμμα → σελίδα 7.
- Το αποτέλεσμα του στεγνώματος δεν είναι ικανοποιητικό (ρούχα φαίνονται πολύ υγρά). Τα ζεστά ρούχα τα αισθάνεται κανείς πιο υγρά απ' ό,τι είναι πραγματικά! Το επιλεγμένο πρόγραμμα δεν ταιριάζει στο φορτίο των ρούχων. Χρησιμοποιήστε άλλο πρόγραμμα στεγνώματος ή επιλέξτε πρόσθετα το πρόγραμμα χρόνου → σελίδα 7. Χρησιμοποιήστε την ακριβή ρύθμιση του αποτελέσματος του στεγνώματος → σελίδα 1/2 και 5/6. Λεπτό στρώμα από άλατα αβεστίου πάνω στους αισθητήρες υγρασίας → Καθαρίστε τους αισθητήρες υγρασίας → σελίδα 6. Διακοπή προγράμματος, π.χ. δοχείο γεμάτο, διακοπή ρεύματος, πόρτα ανοιχτή ή επίτευξη μέγιστου χρόνου στεγνώματος.
- Χρόνος στεγνώματος πολύ μεγάλος. Καθαρίστε τα φίλτρα χνουδιών κάτω από τρεχούμενο νερό → σελίδα 4. Ανεπαρκής παροχή αέρα → Φροντίστε για κυκλοφορία του αέρα. Ενδεχομένως είσοδος αέρα φραγμένη → Διατηρήστε την ελεύθερη → σελίδα 8. Θερμοκρασία περιβάλλοντος πάνω από 35 °C → Ξεαερισμός.
- Η υγρασία στο χώρο ανεβαίνει πολύ. Αερίστε επαρκώς το χώρο.
- Βλάβη δικτύου. Αφαιρέστε αμέσως τα ρούχα από το στεγνωτήριο και απλώστε τα. Αυτό επιτρέπει τη διαφυγή της θερμότητας.
- Μια ή περισσότερες ενδεικτικές λυχνίες της κατάσταση του προγράμματος αναβοσβήνουν. Καθαρίστε το φίλτρο και τον ψύκτη αέρα → σελίδα 4/6. Ελέγξτε τις συνθήκες εγκατάστασης → σελίδα 8. Απενεργοποιήστε το στεγνωτήριο, αφήστε το να κρυώσει, ενεργοποιήστε το ξανά και ξεκινήστε το πρόγραμμα εκ νέου.
- Ο εσωτερικός φωτισμός δε λειτουργεί (ανάλογα το μοντέλο). Τραβήξτε το φιν της συσκευής από την πρίζα, αφαιρέστε το καπάκι στον εσωτερικό χώρο πάνω από την πόρτα (χρησιμοποιήστε κατασβίδι Torx 20) και αντικαταστήστε την λάμπα. Κλείστε το καπάκι. Μη λειτουργείτε το στεγνωτήριο χωρίς το καπάκι.



- Περίπτωση έκτακτης ανάγκης**
- Τραβήξτε αμέσως το φις της συσκευής από την πρίζα ή κατεβάστε/ξεβιδώστε την ασφάλεια.
- Χρησιμοποιείτε το στεγνωτήριο ΜΟΝΟ...**
- σε εσωτερικούς χώρους του σπιτιού.
 - για στέγνωμα ρούχων.
- Το στεγνωτήριο δεν πρέπει ΠΟΤΕ...**
- να χρησιμοποιείτε για σκοπούς διαφορετικούς από αυτούς που αναφέρονται πιο πάνω.
 - να τροποποιηθεί ως προς το τεχνικό μέρος ή ως προς τις ιδιότητές του.
- Κίνδυνοι**
- Το στεγνωτήριο δεν πρέπει να χρησιμοποιείται από παιδιά ή άτομο που δεν είναι κατατοπισμένα στη χρήση του.
 - Μην αφήνετε τα παιδιά χωρίς επίβλεψη κοντά στο στεγνωτήριο.
 - Κρατάτε τα κατοικίδια ζώα μακριά από στεγνωτήριο.
 - Αφαιρέστε όλα τα αντικείμενα από τις τσέπες. Βεβαιωθείτε ιδιαίτερα, ότι οι αναπτήρες έχουν αφαιρεθεί, επειδή αποτελούν έναν **→ Κίνδυνο έκρηξης**.
 - Μην ακουμπάτε ή μην κάθεται πάνω στην πόρτα **→ Κίνδυνος ανατροπής**.
- Εγκατάσταση**
- Ασφαλίστε τα ελεύθερα καλώδια **→ Κίνδυνος σκοντάματος**.
 - Σε περίπτωση κινδύνου παγετού, μη λειτουργείτε το στεγνωτήριο.
- Σύνδεση στο δίκτυο**
- Συνδέστε το στεγνωτήριο σε μια γειωμένη πρίζα (σούκο) εναλλασσόμενου ρεύματος σύμφωνα με τις προδιαγραφές. Σε διαφορετική περίπτωση δεν υπάρχει η εγγύηση, ότι η συσκευή είναι απολύτως ασφαλής.
 - Η διατομή του καλωδίου πρέπει να είναι επαρκής.
 - Χρησιμοποιείτε μόνο μικροαυτόματο διακόπτη προστασίας με το ακόλουθο σύμβολο:
 - Το φις της συσκευής και η πρίζα πρέπει μεταξύ τους να ταιριάζουν.
 - Μη χρησιμοποιείτε πολύμπριζα/πολλαπλούς συνδέσμους και/ή καλώδια επέκτασης (παλαντζές).
 - Μην αγγίζετε ή μην κρατάτε το φις της συσκευής με γυρά χέρια **→ Κίνδυνος ηλεκτροπληξίας**.
 - Τραβάτε το φις από την πρίζα, κρατώντας το φις, όχι το καλώδιο.
 - Μην προκαλείτε ζημιά στο καλώδιο τροφοδοσίας **→ Κίνδυνος ηλεκτροπληξίας**.
- Λειτουργία**
- Φορτώνετε το τύμπανο μόνο με ρούχα. Ελέγχετε το περιεχόμενο, προτού θέσετε το στεγνωτήριο σε λειτουργία.
 - Μη χρησιμοποιείτε το στεγνωτήριο, αν τα ρούχα έχουν έρθει σε επαφή με διαλύτες, λάδι, κεριά, λίπος ή χρώμα (π.χ. σπρέι μαλλιών, σαστόν, καθαριστικό λεκέδων, βενζίνη καθαρισμού, κ.α.) **→ Κίνδυνος πυρκαγιάς/έκρηξης**.
 - Κίνδυνος από σκόνη (π.χ. ανθρακόσκηνη ή αλεύρι): Μη χρησιμοποιείτε το στεγνωτήριο **→ Κίνδυνος έκρηξης**.
 - Μη βάζετε ρούχα στο στεγνωτήριο που περιέχουν αφρώδες υλικό/ελαστικό **→** το ελαστικό υλικό μπορεί να καταστραφεί και το στεγνωτήριο μπορεί να υποστεί ζημιά λόγω πιθανής παραμόρφωσης του αφρώδους υλικού.
 - Απενεργοποιήστε το στεγνωτήριο μόλις τελειώσει το πρόγραμμα.
 - Το νερό της συμπύκνωσης δεν είναι πόσιμο νερό και μπορεί να έχει μολυνθεί με χνουδία.
- Βλάβη**
- Μη χρησιμοποιείτε το στεγνωτήριο, όταν είναι ελαττωματικό ή υποψιάζεστε ότι μπορεί να έχει βλάβη. Οι επισκευές πρέπει να πραγματοποιούνται μόνο από το σέρβις πελατών.
 - Μη χρησιμοποιείτε το στεγνωτήριο, όταν το καλώδιο τροφοδοσίας είναι ελαττωματικό. Για την αποφυγή του κινδύνου, το ελαττωματικών καλώδιο τροφοδοσίας αντικαθίσταται μόνο από σέρβις πελατών.
 - Πριν την αλλαγή της λάμπας εσωτερικού φωτισμού τραβάτε πάντοτε το φις από την πρίζα **→ Κίνδυνος ηλεκτροπληξίας**.
- Ανταλλακτικά Απόσυρση**
- Για λόγους ασφαλείας χρησιμοποιείτε μόνο γνήσια ανταλλακτικά και εξαρτήματα.
 - Στεγνωτήριο: Τραβήξτε το φις της συσκευής από την πρίζα, **μετά** κόψτε το καλώδιο τροφοδοσίας από τη συσκευή. Αποσύρετε τη συσκευή σε ένα δημοτικό κέντρο απόσυρσης παλιών συσκευών.
 - Συσκευασία: Μην αφήνετε τα παιδιά χωρίς επίβλεψη με τα υλικά συσκευασίας **→ Κίνδυνος ασφυξίας**.
 - Όλα τα υλικά είναι φιλικά προς το περιβάλλον και μπορούν να επαναχρησιμοποιηθούν. Αποσύρετε τα υλικά με φιλικό προς το περιβάλλον τρόπο.

PITSOS

ei Οδηγίες λειτουργίας και εγκατάστασης



Στεγνωτήριο



Προσέξτε τις υποδείξεις ασφαλείας στη σελίδα 11.



Θέστε το στεγνωτήρα σε λειτουργία, αφού διαβάσετε πρώτα αυτές τις οδηγίες και τις ξεχωριστές **οδηγίες για τη λειτουργία εξοικονόμησης ενέργειας**.