

SIEMENS



## Wijnkoelkast

CI..W..

[siemens-home.bsh-group.com/welcome](https://siemens-home.bsh-group.com/welcome)

nl Gebruiksaanwijzing

Register  
your  
product  
online

---

## nl Inhoud

Veiligheidsbepalingen en waarschuwingen ....	3
Aanwijzingen over de afvoer .....	4
Omvang van de levering .....	5
Opstellen van het apparaat .....	5
Let op de omgevingstemperatuur en de beluchting .....	5
Apparaat aansluiten .....	6
Kennismaking met het apparaat .....	7
Inschakelen van het apparaat .....	9
Taalinstelling .....	9
Temperatuureenheid instellen .....	9
Instellen van de temperatuur .....	9
Speciale functies .....	10
Alarm functie .....	11
Netto-inhoud .....	11
Flessen inruimen .....	11
Praktische tips bij het opslaan van wijn .....	12
Drinktemperaturen .....	12
Uitvoering .....	12
Apparaat uitschakelen en buiten werking stellen .....	12
Ontdooien .....	12
Schoonmaken van het apparaat .....	13
Luchtjes .....	13
Verlichting (LED) .....	14
Energie besparen .....	14
Bedrijfsgeluiden .....	14
Kleine storingen zelf verhelpen .....	15
Servicedienst .....	15

## **⚠ Veiligheidsbepalingen en waarschuwingen**

### **Voordat u het apparaat in gebruik neemt**

Lees de gebruiksaanwijzing en het installatievoorschrift nauwkeurig door. U vindt daarin belangrijke informatie over plaatsing, gebruik en onderhoud van het apparaat.

De fabrikant aanvaardt geen aansprakelijkheid als de aanwijzingen en waarschuwingen

in de gebruiksaanwijzing niet in acht worden genomen. Bewaar de gebruiksaanwijzing en het montagevoorschrift voor later gebruik of voor een eventuele latere bezitter.

### **Technische veiligheid**

Het apparaat bevat een geringe hoeveelheid van het milieuvriendelijke maar brandbare koelmiddel R600a. Let erop dat de leidingen van het koelcircuit bij het transport of de installatie niet beschadigd worden. Koelmiddel dat naar buiten spuit kan vlam vatten of zich ontsteken.

### **Bij beschadiging**

- Open vuur of andere ontstekingsbronnen uit de buurt van het apparaat houden;
- Ruimte gedurende een paar minuten goed luchten;
- Apparaat uitschakelen en de stekker uit het stopcontact trekken;
- Contact opnemen met de Servicedienst.

Hoe meer koelmiddel het apparaat bevat, des te groter moet de ruimte zijn waarin het apparaat wordt opgesteld. In een te kleine ruimte kan bij een lek een ontvlambaar mengsel van gas en lucht ontstaan. Per 8 g koelmiddel moet het vertrek minstens 1 m<sup>3</sup> groot zijn. De hoeveelheid koelmiddel in uw apparaat vindt u op het typeplaatje aan de binnenkant van het apparaat.

Als de aansluitkabel van het apparaat beschadigd raakt, moet deze worden vervangen door de fabrikant, de klantenservice of een andere gekwalificeerde persoon. Onvakkundige installatie en reparaties kunnen groot gevaar opleveren voor de bezitter.

Reparaties mogen uitsluitend worden uitgevoerd door de fabrikant, de klantenservice of een andere gekwalificeerde persoon.

Er mogen alleen originele onderdelen van de fabrikant gebruikt worden. Alleen bij deze onderdelen garandeert de fabrikant dat ze aan de veiligheidseisen voldoen.

Een verlengsnoer voor de aansluitkabel mag uitsluitend via de klantenservice worden aangeschaft.

### **Bij het gebruik**

- Nooit elektrische apparaten in het apparaat gebruiken (bijv. verwarmingsapparaten, elektrische ijsmaker etc.). Explosiegevaar!
- Het apparaat nooit met een stoomreiniger ontdoeien of schoonmaken! De hete stoom kan in de elektrische onderdelen terechtkomen en kortsluiting veroorzaken. Gevaar van elektrische schok!
- Gebruik geen puntige of scherpe voorwerpen om een laag ijs of rijp te verwijderen. U kunt hierdoor de koelleidingen beschadigen. Koelmiddel dat naar buiten spuit kan vlam vatten oftot oogletsel leiden.
- Geen producten met brandbare drijfgassen (bijv. spuitbussen) en geen explosieve stoffen in het apparaat opslaan. Explosiegevaar!
- Plint, uittrekbare manden of laden, deuren etc. niet als opstapje gebruiken of om op te leunen.
- Om te ontdoeien of schoon te maken: stekker uit het stopcontact trekken resp. de zekering uitschakelen of losdraaien. Altijd aan de stekker trekken, nooit aan de aansluitkabel.
- Dranken met een hoog alcoholpercentage altijd goed afgesloten en staand bewaren.
- Geen olie of vet gebruiken op kunststof onderdelen en deurdichtingen. Ze kunnen poreus worden.
- De be- en ontluuchtingsopeningen van het apparaat nooit afdekken.

### ■ Vermijden van risico's voor kinderen en kwetsbare personen:

Kwetsbaar zijn kinderen/personen met lichamelijke, geestelijke of zintuigelijk beperkingen, evenals personen die onvoldoende kennis hebben over de veilige bediening van het apparaat.

Zorg ervoor dat kinderen en kwetsbare personen begrijpen wat de gevaren zijn.

Een voor de veiligheid verantwoordelijke persoon moet toezicht houden op kinderen en kwetsbare personen bij het apparaat of hen instrueren.

Alleen kinderen vanaf 8 jaar het apparaat laten gebruiken.

Bij reiniging en onderhoud toezicht houden op kinderen.

Laat kinderen nooit met het apparaat spelen.

### Kinderen in het huishouden

- Verpakkingsmateriaal en onderdelen ervan zijn geen speelgoed voor kinderen. Verstikkingsgevaar door opvouwbare kartonnen dozen en folie!
- Het apparaat is geen speelgoed voor kinderen!
- Bij een apparaat met deurslot: sleutel buiten het bereik van kinderen bewaren!

### Algemene bepalingen

Dit apparaat is uitsluitend bestemd voor het opslaan van wijn.

Dit apparaat is bestemd voor privégebruik in het huishouden en de huiselijke omgeving.

Het apparaat is ontstoord volgens EU richtlijn 2004/108/EC.

Het koelcircuit is op dichtheid gecontroleerd.

Dit apparaat voldoet aan de veiligheidsbepalingen voor elektrische apparaten (EN 60335-2-24).

Dit apparaat is bestemd voor gebruik tot op hoogten van maximaal 2.000 meter boven zeeniveau.

## Aanwijzingen over de afvoer

### Afvoeren van de verpakking van uw nieuwe apparaat

De verpakking beschermt uw apparaat tegen transportschade. De gebruikte materialen zijn onschadelijk voor het milieu en kunnen opnieuw worden gebruikt. Help daarom mee en zorg dat de verpakking milieuvriendelijk wordt afgevoerd.

U kunt bij uw leverancier of bij de reinigingsdienst in uw gemeente informeren hoe u uw oude apparaat en het verpakkingsmateriaal van het nieuwe apparaat kunt (laten) afvoeren voor een milieuvriendelijke verwerking.

### Afvoeren van uw oude apparaat

Oude apparaten zijn geen waardeloos afval! Door een milieuvriendelijke afvoer kunnen waardevolle grondstoffen worden teruggewonnen.



Dit apparaat is gekenmerkt in overeenstemming met de Europese richtlijn 2012/19/EU betreffende afgedankte elektrische en elektronische apparatuur (waste electrical and electronic equipment - WEEE).

De richtlijn geeft het kader aan voor de in de EU geldige terugneming en verwerking van oude apparaten.

### Waarschuwing

Bij afgedankte apparaten

1. Stekker uit het stopcontact trekken.
2. Aansluitkabel doorknippen en samen met de stekker verwijderen.
3. Legplateaus en voorraadvakken niet eruit halen om het kinderen moeilijk te maken erin te klimmen!
4. Laat kinderen niet met het afgedankte apparaat spelen. Verstikkingsgevaar!

Koelapparaten bevatten koelmiddel en in de isolatie gas. Die zorgvuldig moeten worden afgevoerd. Met het oog op een doelmatige en milieuvriendelijke afvoer mogen de leidingen van het koelcircuit tot het moment van transport niet beschadigd worden.

## Omvang van de levering

Controleer na het uitpakken alle onderdelen op eventuele transportschade.

Voor klachten kunt u terecht bij de winkel waar u het apparaat hebt aangeschaft of bij onze klantenservice.

De levering bestaat uit de volgende onderdelen:

- Inbouwapparaat
- Uitrusting (modelafhankelijk)
- Zakje met montagemateriaal
- Gebruiksaanwijzing
- Montagevoorschrift
- Klantenserviceboekje
- Garantiebijlage
- Informatie over energieverbruik en geluiden

## Opstellen van het apparaat

Het apparaat door een vakman volgens bijgesloten montagehandleiding laten plaatsen.

### Transport

Het toestel is zwaar. Bij het transport en bij de montage beveiligen!

Op grond van het gewicht en de afmetingen van het apparaat en om het risico van letsel of schade aan het apparaat te minimaliseren, zijn ten minste twee personen nodig voor de veilige opstelling van het apparaat.

### De juiste plaats

Elke droge, goed te ventileren ruimte is geschikt. Het apparaat niet in de zon of naast een fornuis, verwarmingsradiator of een andere warmte bron plaatsen. Is plaatsing naast een warmtebron niet te vermijden, maak dan gebruik van een isolerende plaat of neem de volgende minimumafstanden tot de warmtebron in acht:

- Naast elektrische- of gasfornuizen 3 cm.
- Naast een CV-installatie 30 cm.

De vloer op de plaats van opstelling mag niet meegeven, vloer eventueel verstevigen.

## Let op de omgevingstemperatuur en de beluchting

### Omgevingstemperatuur

De klimaatklasse vindt u op het typeplaatje. Deze geeft aan binnen welke omgevingstemperaturen het apparaat gebruikt kan worden.

Klimaatklasse	Toelaatbare omgevingstemperatuur
<b>SN</b>	+10 °C tot 32 °C
<b>N</b>	+16 °C tot 32 °C
<b>ST</b>	+16 °C tot 38 °C
<b>T</b>	+16 °C tot 43 °C

### Aanwijzing

Het apparaat is volledig functioneel binnen de binnentemperatuurgrenzen van de aangegeven klimaatklasse. Wanneer een apparaat uit klimaatklasse SN wordt gebruikt bij een lagere binnentemperatuur, kunnen beschadigingen aan het apparaat worden uitgesloten tot een temperatuur van +5 °C.

### Beluchting

De verwarmde lucht moet ongehinderd afgevoerd kunnen worden. Anders moet de koelmachine meer presteren. Waardoor het energieverbruik toeneemt. Daarom: be- en ontluchtingsopening nooit afdekken of versperren!

---

## Apparaat aansluiten

Het apparaat door een vakman volgens bijgesloten montagehandleiding laten plaatsen en aansluiten.

De transportbeveiligingen van de legplateaus en de voorraadvakken pas na plaatsing van het apparaat verwijderen.

Naast de wettelijk voorgeschreven nationale voorschriften moeten ook de aansluitvoorwaarden van het plaatselijke elektriciteitsleidingbedrijf in acht worden genomen.

Na het plaatsen van het apparaat moet u minimaal 1 uur wachten voordat u het apparaat in gebruik neemt. Tijdens het transport kan het gebeuren dat de olie van de compressor in het koelsysteem terecht komt.

Vóór het eerste gebruik de binnenruimte van het apparaat schoonmaken (zie hoofdstuk „Schoonmaken van het apparaat“).

### Elektrische aansluiting

Het stopcontact moet zich in de buurt van het apparaat bevinden en ook na het opstellen van het apparaat goed bereikbaar zijn.

Het apparaat voldoet aan beschermklasse I. Het apparaat aansluiten op een volgens de voorschriften geïnstalleerd 220-240 V/50 Hz wisselstroomstopcontact met aardleiding. Het stopcontact moet zijn beveiligd met een zekering van 10 A tot 16 A.

Bij apparaten die in niet Europese landen worden gebruikt op het typeplaatje controleren of de aansluitspanning en de stroomsoort overeenkomen met de waarden van uw elektriciteitsnet. U vindt deze gegevens op het typeplaatje (zie hoofdstuk „Servicedienst“).

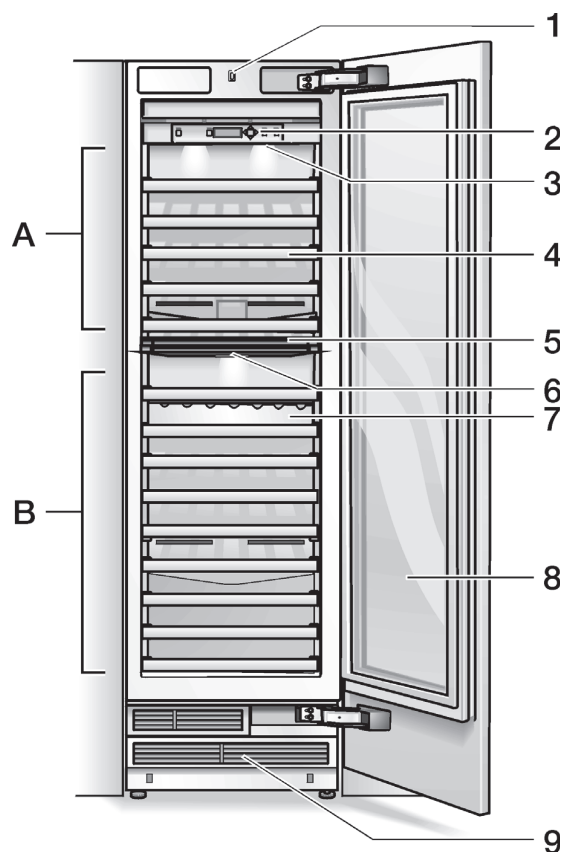
### Waarschuwing

Het apparaat mag in geen geval worden aangesloten op elektronische energiebesparingsstekkers.

Voor onze apparaten kunnen netvoedingsinverterers en sinusinverterers worden gebruikt. Netvoedingsinverterers worden gebruikt bij fotovoltaïsche installaties die rechtstreeks zijn aangesloten op het openbare elektriciteitsnet. Bij losstaande systemen (bijv. op schepen of in berghutten) die geen rechtstreekse aansluiting op het openbare elektriciteitsnet hebben, moet een sinusinverter worden gebruikt.

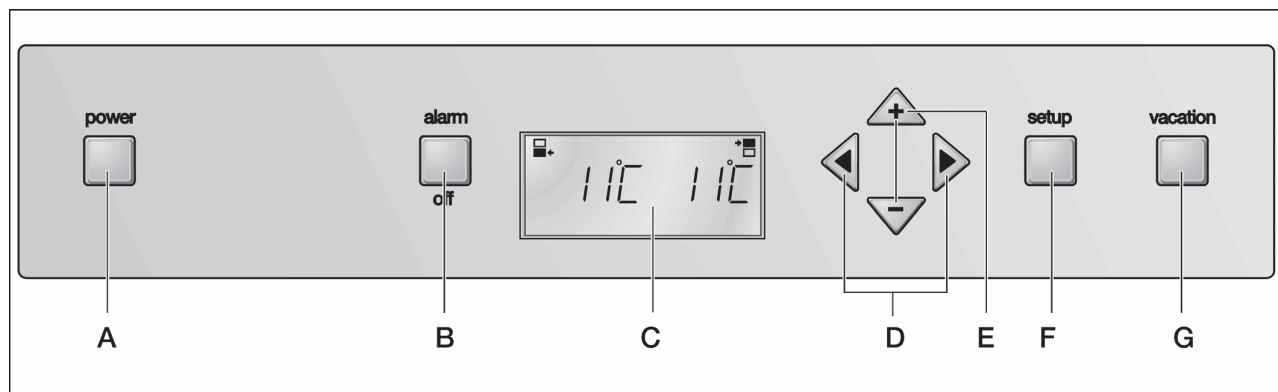
## Kennismaking met het apparaat

Deze gebruiksaanwijzing is op meer dan één type van toepassing. Kleine afwijkingen in de afbeeldingen zijn mogelijk.



- A Bovenste klimaatzone
- B Onderste klimaatzone
  
- 1 Lichtschakelaar
- 2 Bedieningselementen
- 3 Verlichting (LED) met schakelaars voor presentatielichten
- 4 Legplateau voor wijnflessen
- 5 Scheidingsplaat
- 6 Verlichting (Presentatielicht)
- 7 Presentatie-opzetstuk
- 8 Glazen deur
- 9 Beluchting

## Bedieningselementen



### A Toets Aan/Uit

Om het hele apparaat in en uit te schakelen.

### B Alarmtoets

Om het alarmsignaal uit te schakelen (zie hoofdstuk „Alarm function”).

### C Display

Op de display worden de temperaturen van beide klimaatzones in de koelruimte weergegeven. Geactiveerde speciale functies worden met symbolen aangegeven.

In de setup-modus worden beschikbare menu's en de instelopties op het display aangegeven, zie het hoofdstuk „Speciale functies”.

### D Keuzetoetsen

De temperatuurinstelling wordt met de keuzetoetsen geactiveerd (zie hoofdstuk „Instellen van de temperatuur”).

Om een menu in de setup-modus te kiezen, (zie het hoofdstuk „Speciale functies”).

### E Insteltoetsen

De temperatuur worden gewijzigd met de insteltoetsen (zie het hoofdstuk Temperatuur instellen).

Meer instellingen kunnen in de setup-modus worden gemaakt, zie het hoofdstuk Speciale functies.

### F „setup” toets

Deze toets activeert en beëindigt de setup-modus. Als de setup-modus met de setup-toets wordt beëindigd, dan worden de doorgevoerde wijzigingen opgeslagen.

### G Toets Vacation

Dient voor het in- en uitschakelen van de Vakantie-modus, zie het hoofdstuk „Speciale functies”, „Vakantie-modus”.

### Aanwijzing

Elke aanraking van een toets wordt akoestisch gesignaleerd als in de setup-modus deze functie in het TON-menu geactiveerd is.

Symbolen op het display



Indicatie voor de bovenste klimaatzone



Indicatie voor de onderste klimaatzone



De Humidity-functie is geactiveerd, zie het hoofdstuk Speciale functies, paragraaf Humidity-functie).



De Vakantie-Modus is geactiveerd, zie hoofdstuk „Speciale functies”.



Instelmogelijkheden in de setup-modus, zie hoofdstuk „Speciale functies”.



Op het display verschijnt een alarmmelding, zie hoofdstuk „Alarm function”.



## Inschakelen van het apparaat

Het apparaat met de toets Aan/Uit inschakelen.  
Het apparaat begint te koelen. De verlichting is ingeschakeld wanneer de deur open is.

### Attentie bij het gebruik

Na het inschakelen kan het een aantal uren duren voordat de ingestelde temperatuur is bereikt.

## Taalinstelling

De displaytaal kan worden gewijzigd volgens de tabel in het hoofdstuk „Speciale functies”, „Setup-modus”.

Om de taal te wijzigen:

1. Setup-toets indrukken.
2. Keuzetoets < of > indrukken tot de ingestelde taal wordt weergegeven.
3. Insteltoets + of - indrukken tot de gewenste taal wordt aangegeven.
4. Setup-toets indrukken om de instelling op te slaan.  
Op het display wordt weer de ingestelde temperatuur aangegeven.

## Temperatuureenheid instellen

De temperatuur kan in graden Celsius (°C) of graden Fahrenheit (°F) worden aangegeven.

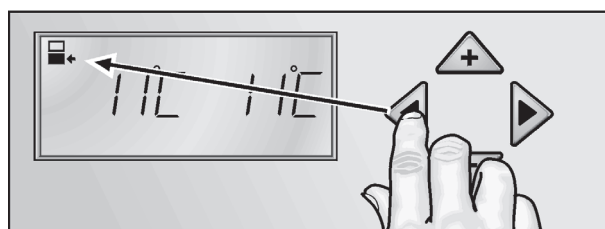
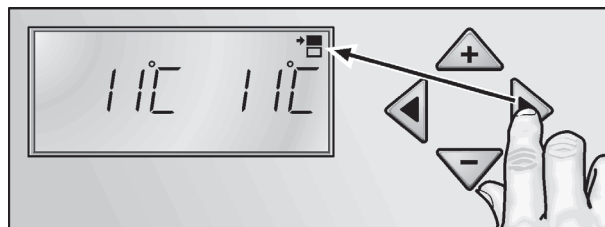
1. Setup-toets indrukken.  
Het eerste menu (temperatuureenheid) wordt aangegeven.
2. Insteltoets + of - indrukken om tussen Fahrenheit (°F) en Celsius (°C) om te schakelen.
3. Setup-toets indrukken om de instellingen op te slaan.  
Op het display wordt weer de ingestelde temperatuur aangegeven.

## Instellen van de temperatuur

De temperatuur kan in beide klimaatzones onafhankelijk van elkaar worden ingesteld op een waarde tussen +5 °C en +20 °C.

Wij raden een instelling van +11 °C aan.

1. Met de keuzetoets > de setup-modus activeren.
2. De gewenste klimaatzone kiezen.



3. Met de insteltoetsen + (warmer) en - (kouder) de gewenste temperatuur instellen.

## Speciale functies

De volgende speciale functies kunnen gekozen of weergegeven worden:

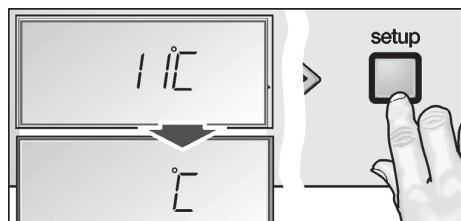
### Setup-modus

In de setup-modus kunt u uw persoonlijke instellingen maken.

#### Inschakelen

Setup-toets indrukken.

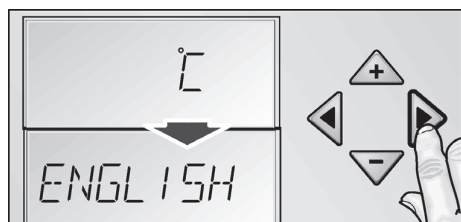
Op het display wordt het eerste menu (temperatuureenheid) aangegeven.



#### Instellingen maken

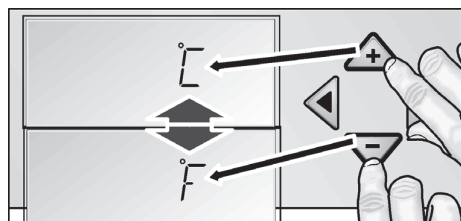
1. Setup-modus inschakelen.
2. Keuzetoets < of > indrukken.

Het volgende menu en de actuele instelling (meestal **ON** of **OFF**) wordt aangegeven.



3. Insteltoets + of - indrukken.

De instelling wordt opgeslagen door het volgende menu te kiezen met de keuzetoets < of >.



#### Uitschakelen

Setup-toets indrukken.

Alle gewijzigde instellingen worden opgeslagen.

#### Aanwijzing

Als binnen 20 seconden geen toets wordt ingedrukt, dan wordt de setup-modus automatisch beëindigd. Alle gewijzigde instellingen worden opgeslagen. Op het display wordt weer de ingestelde temperatuur aangegeven.

### Menu's in de setup-modus

De volgende instellingen kunnen worden gemaakt.

Menu	Mogelijke instelling
Temperatuureenheid	°C (Grad Celsius)
	°F (Grad Fahrenheit)
Taal	Duits
	Engels
	Frans
	Deens
	Fins
	Grieks
	Nederlands
	Italiaans
	Pools
	Portugees
	Noors
Russisch	
Zweeds	
Spaans	
Turks	
Tsjechisch	
Toon	Aan
	Uit
Humidity (onderste klimaatzone)	Aan
	Uit
Humidity (bovenste klimaatzone)	Aan
	Uit

### Vakantie-modus

Bij langere afwezigheid kunt u het apparaat in de energiebesparende Vakantie-modus zetten.

Door het inschakelen van de Vakantie-modus:

- worden beide temperatuurzones ingesteld op een temperatuur van 12 °C,
- wordt de humidity-functie uitgeschakeld,
- wordt de verlichting uitgeschakeld.

#### Inschakelen

Toets „Vacation” indrukken.

Op het display wordt **VACATION** aangegeven.

#### Uitschakelen

Toets „Vacation” indrukken.

De vorige instellingen en temperatuurwaarden worden weer geactiveerd.

## Rust-modus

Bij het inschakelen van de rust-modus worden de volgende instellingen uitgeschakeld:

- Geluidssignaal
- Binnenverlichting
- Meldingen op de display
- De achtergrondverlichting van de display wordt verminderd
- De toetsen worden geblokkeerd

### Inschakelen

1. Insteltoets **+** indrukken en ingedrukt houden.
2. Toets „Vacation” indrukken.
3. De insteltoets **+** indrukken en 3 seconden ingedrukt houden.

Op de display knippert het symbool **VACATION** en **RESTMODE** wordt weergegeven.

### Uitschakelen

Toets „Vacation” indrukken.

De vorige instellingen en temperatuurwaarden worden weer geactiveerd.

## Humidity-functie

Onafhankelijk van elkaar kan de luchtvochtigheid in beide klimaatzones verhoogd worden.

### Inschakelen

1. Setup-toets indrukken.
2. Keuzetoets **>** indrukken tot **HUMIDITY** en de actuele instelling (**ON/OFF**) van de desbetreffende klimaatzone worden weergegeven.
3. Insteltoets **+** indrukken om de instelling te veranderen.
4. Setup-toets indrukken om de instelling op te slaan.  
Op het display wordt **HUMIDITY** aangegeven.

### Uitschakelen

1. Setup-toets indrukken.
2. Keuzetoets **>** indrukken tot **HUMIDITY** en de actuele instelling (**ON/OFF**) van de desbetreffende klimaatzone worden weergegeven.
3. Insteltoets **-** indrukken om de instelling te veranderen.
4. Setup-toets indrukken om de instelling op te slaan.  
Op de display gaat **HUMIDITY** uit.

## Alarm function

### Alarmsignaal uit te schakelen

De alarm-toets indrukken om het alarmsignaal uit te schakelen.

### Deuralarm

Het deuralarm wordt ingeschakeld wanneer een apparaatdeur langer dan drie minuten openstaat. Door de deur te sluiten wordt het alarmsignaal weer uitgeschakeld.

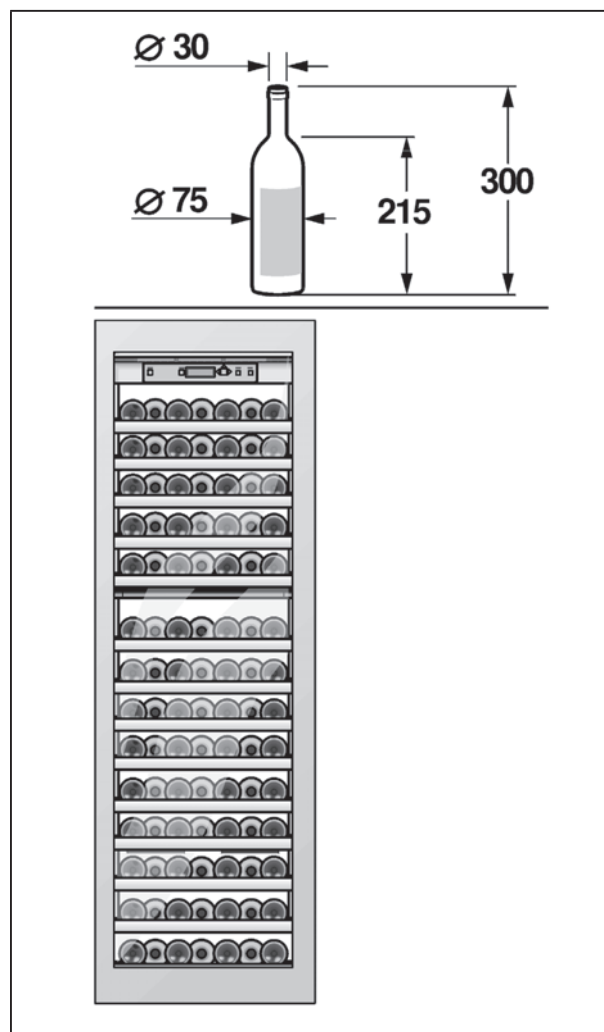
## Netto-inhoud

De gegevens bij de nuttige inhoud vindt u op het typeplaatje in uw apparaat (zie de afb. in het hoofdstuk „Servicedienst”).

## Flessen inruimen

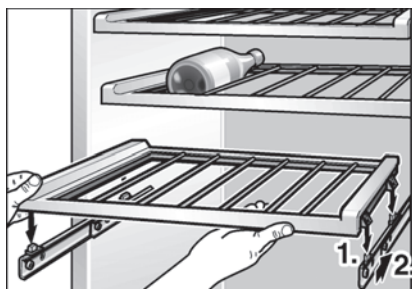
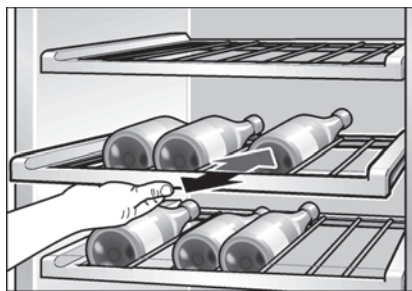
### Voorbeelden van het opslaan

De volgende afbeelding toont een inruimvoorbeeld van 98 gewone 0,75 l bordeauxflessen.



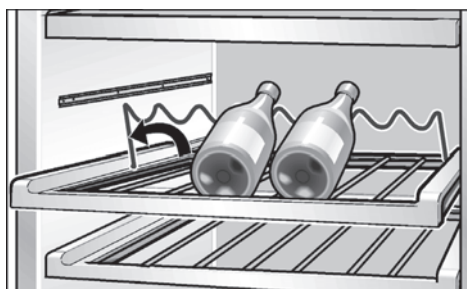
## Praktische tips bij het opslaan van wijn

- De flessen wijn altijd uitgepakt, nooit in kistjes of dozen bewaren.
- Oude flessen altijd zó neerleggen dat de kurk vochtig blijft. Tussen de wijn en de kurk mag nooit een luchtruimte zijn.
- De open flessenrekken zijn uitstekend geschikt omdat de luchtcirculatie niet wordt onderbroken, waardoor de luchtvochtigheid die op de flessen condenseert, snel weer droogt.
- Voordat u van de wijn kunt genieten, moet deze langzaam op temperatuur komen (gechambreerd worden). Zet bijv. de rosé ca. 2–5 uur van tevoren, de rode wijn ca. 4–5 uur van tevoren op tafel. Dan hebt u de juiste drinktemperatuur. Witte wijn moet direct uit de koelkast op tafel komen. Sekt en champagne kort voor het uitschenken in de koelkast koelen.
- Denk eraan dat wijn altijd iets koeler moet zijn dan de ideale serveertemperatuur, omdat het direct warmer wordt zodra het is ingeschonken!



### Presentatie-opzetstuk

U kunt het opzetstuk desgewenst verwijderen of verwisselen.



## Drinktemperaturen

De juiste schenktemperatuur is doorslaggevend voor de smaak van de wijn en daarmee voor het drinkgenot.

Wij raden bij het schenken van de wijn de volgende temperaturen aan:

Soort wijn	Drinktemperatuur
Rode Bordeaux	18 °C
Côtes du Rhône, rood/ Barolo	17 °C
Rode Bourgogne/rode Bordeaux	16 °C
Port	15 °C
Jonge rode Bourgogne	14 °C
Jonge rode wijn	12 °C
Jonge Beaujolais/alle witte wijnen met weinig suikergehalte	11 °C
Oude witte wijn/ Chardonnay	10 °C
Sherry	9 °C
Jonge witte wijn vanaf Spätlese	8 °C
Witte Loirewijn/Entre- deux-Mers	7 °C

## Uitvoering

### Legplateaus verwijderen

U kunt de legplateaus in de binnenruimte desgewenst verwijderen en verwisselen.

## Apparaat uitschakelen en buiten werking stellen

### Uitschakelen van het apparaat

Toets Aan/Uit indrukken.  
Koelmachine en verlichting worden uitgeschakeld.

### Buiten werking stellen van het apparaat

Als u het apparaat langere tijd niet gebruikt:

1. Uitschakelen van het apparaat.
2. Stekker uit het stopcontact trekken of de zekering losdraaien resp. uitschakelen.
3. Schoonmaken van het apparaat.
4. Deur van het apparaat open laten.

## Ontdooien

Het apparaat wordt automatisch ontdooid.

## Schoonmaken van het apparaat

### ⚠ Attentie

- Gebruik geen schoonmaak of oplosmiddelen die zand, chloride of zuren bevatten.
- Geen schurende of krassende sponsjes gebruiken. Op de metalen oppervlakken kan corrosie ontstaan.
- De legplateaus en voorraadvakken/laden mogen niet in de afwasmachine gereinigd worden. Ze kunnen vervormen!

U gaat als volgt te werk:

1. Vóór het schoonmaken het apparaat uitschakelen.
2. Stekker uit het stopcontact trekken of de zekering losdraaien resp. uitschakelen.
3. Het apparaat schoonmaken met een zachte doek en lauw water met een scheutje pH neutraal schoonmaakmiddel. Het sop mag niet in de verlichting terecht komen.
4. Deurafdichting alleen met schoon water schoonmaken en grondig droogwrijven.
5. Na het schoonmaken apparaat weer aansluiten en inschakelen.

### Uitvoering

Voor het reinigen kunnen alle variabele onderdelen van het apparaat worden verwijderd (zie hoofdstuk Uitvoering).

## Luchtjes

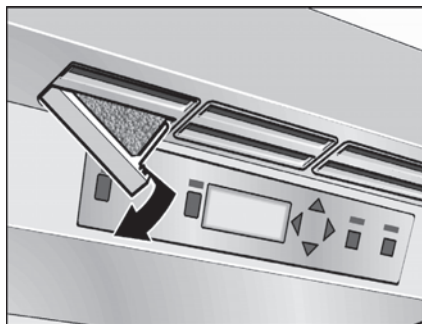
Als u onaangename luchtjes ruikt:

1. Apparaat uitschakelen.
2. Alle levensmiddelen uit het apparaat halen.
3. Binnenruimte reinigen (zie hoofdstuk Schoonmaken van het apparaat).
4. Alle verpakkingen reinigen.
5. Apparaat weer inschakelen.
6. Na 24 uur controleren of er opnieuw luchtjes zijn ontstaan.
7. Geurfilter vervangen (zie hoofdstuk Actieve-koolfilter vervangen).

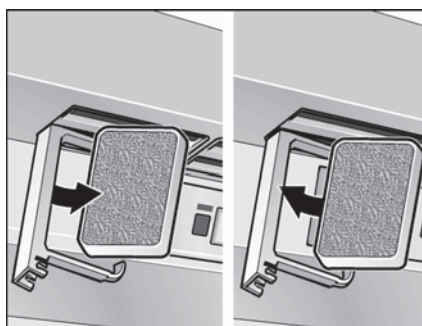
## Actieve-koolfilter vervangen

De filters zijn bij uw leverancier te koop.

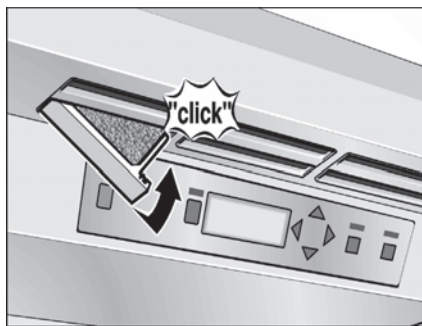
1. Filterhouder openen.



2. Gebruikt filter verwijderen en vervangen door een nieuw filter.



3. Filterhouder sluiten.



---

## Verlichting (LED)

Het apparaat is voorzien van een onderhoudsvrije LED verlichting.

Reparaties aan deze verlichting mogen alleen door de Servicedienst of een erkend vakman worden uitgevoerd.

### Presentatielicht

Voor presentatiedoeleinden kan de binnenverlichting continu ingeschakeld worden. De lamp brandt dan met verminderde lichtsterkte. Om de continuverlichting te activeren, de lichtschakelaar op stand 2 zetten.

Stand 100 % binnenverlichting bij  
1 geopende deur

Stand 100 % binnenverlichting bij  
2 geopende deur, 50 % bij gesloten  
deur

Om de continuverlichting uit te schakelen, de lichtschakelaar op stand 1 zetten.

---

## Energie besparen

- Het apparaat in een droge, goed te ventileren ruimte plaatsen! Het apparaat niet direct in de zon of in de buurt van een warmtebron plaatsen zoals een verwarmingsradiator of een fornuis.  
Gebruik eventueel een isolatieplaat.
- De be- en ontluchtingsopeningen van het apparaat nooit afdekken.
- Warme dranken laten afkoelen voordat u ze in het apparaat zet.
- Deuren van het apparaat zo kort mogelijk openen.
- De ordening van de uitrustingsdelen heeft geen invloed op de energieopname van het apparaat.

---

## Bedrijfsgeluiden

### Heel normale geluiden

#### Brommen

De motoren lopen (bijv. koelaggregaten, ventilator).

#### Borrelen, zoemen of gorgelen

Koelmiddel stroomt door de buizen.

#### Klikgeluiden

Motor, schakelaar of magneetventielen schakelen in/uit.

### Voorkomen van geluiden

#### Het apparaat staat niet waterpas

Het apparaat met behulp van een waterpas stellen. Gebruik hiervoor de schroefvoetjes of leg iets onder het apparaat.

#### Het apparaat staat tegen een ander meubel of apparaat

Het apparaat van het meubel of apparaat ernaast wegschuiven.

#### Reservoirs of draagplateaus wiebelen of klemmen

Controleer de delen die eruit gehaald kunnen worden en zet ze eventueel opnieuw in het apparaat.

#### Flessen of serviesgoed raken elkaar

De flessen of het serviesgoed los van elkaar zetten.

## Kleine storingen zelf verhelpen

Voordat u de hulp van de Servicedienst inroept:

Controleer eerst of u aan de hand van de volgende punten de storing kunt verhelpen.

Als u om een monteur vraagt, en het blijkt dat hij alleen maar een advies (bijv. over de bediening of het onderhoud van het apparaat) hoeft te geven om de storing te verhelpen, dan moet u, ook in de garantietijd, de volledige kosten van dat bezoek betalen!

### Apparaat

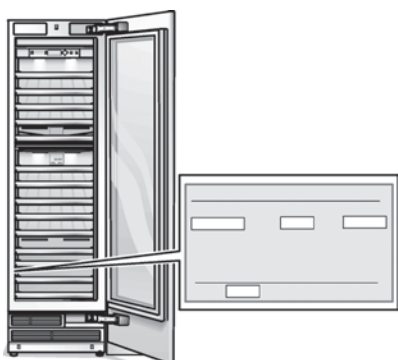
Storing	Eventuele oorzaak	Oplossing
Het apparaat koelt niet.	Het apparaat is uitgeschakeld.	Toets Aan/Uit indrukken.
De verlichting functioneert niet.	Stroomuitval.	Controleren of er stroom is.
De indicatie brandt niet	De zekering is uitgeschakeld.	Zekering controleren.
	De stekker zit niet goed in het stopcontact.	Controleer of de stekker goed in het stopcontact zit.
De koelmachine wordt steeds vaker en langer ingeschakeld.	De deur van het apparaat werd te vaak geopend.	Deur van het apparaat niet onnodig openen.
	De be en ontluuchtingsopeningen zijn afgedekt.	Afdekkingen verwijderen.
De verlichting (LED) functioneert niet.	De LED lampje is kapot.	Inschakelen van de Servicedienst.
	De lichtschakelaar klemt.	Controleer of er beweging in zit.
Display geeft „E..” aan.	De elektronica heeft een fout geconstateerd.	Inschakelen van de Servicedienst.
Display geeft „LOWPOWER” aan.	De aanwezige netspanning blijft onder de toelaatbare grenswaarde.	Als de netspanning weer de voorgeschreven waarde bereikt, dan verdwijnt de alarmmelding van het display. Als een alarmmelding langer duurt het elektriciteitsbedrijf in uw gemeente waarschuwen.
Display geeft „HIGHVOLT” aan.	De aanwezige netspanning overschrijdt de toegestane grenswaarde.	Als de netspanning weer de voorgeschreven waarde bereikt, dan verdwijnt de alarmmelding van het display. Als een alarmmelding langer duurt het elektriciteitsbedrijf in uw gemeente waarschuwen.

## Servicedienst

Adres en telefoonnummer van de Servicedienst in uw omgeving kunt u vinden in het telefoonboek of in de meegeleverde brochure met service-adressen. Geef a.u.b. aan de Servicedienst het E-nummer (E-Nr.) en het FD-nummer (FD) van het apparaat op.

U vindt deze gegevens op het typeplaatje.

Door vermelding van het fabrikaat- en productnummer kunt u onnodige voorrijdkosten vermijden. Zo bespaart u zich de daarmee verbonden meerkosten.



## Verzoek om reparatie en advies bij storingen

De contactgegevens in alle landen vindt u in de bijgesloten lijst met Servicedienstadressen.

NL 088 424 4020  
B 070 222 142

BSH Hausgeräte GmbH  
Carl-Wery-Straße 34  
81739 München, GERMANY

[siemens-home.bsh-group.com](http://siemens-home.bsh-group.com)

Gefabriceerd door BSH Hausgeräte GmbH onder handelsmerkklicentie van Siemens AG



**9000822895** (9511)  
nl