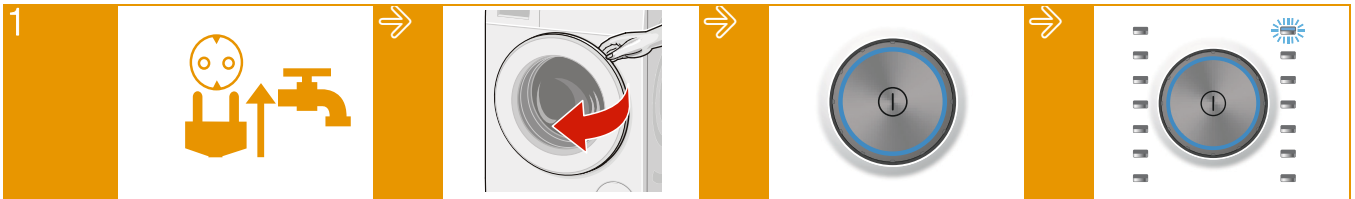




# Das Wichtigste in Kürze



Waschmaschine erst nach dem Lesen der Gebrauchs- und Aufstellanleitung in Betrieb nehmen.



1 Netzstecker einstecken. Wasserhahn öffnen.

Einfüllfenster öffnen.

Zum Einschalten Taste ① drücken.

Programm wählen z.B. **Baumwolle**.



2 Wäsche sortieren.

Wäsche einlegen.

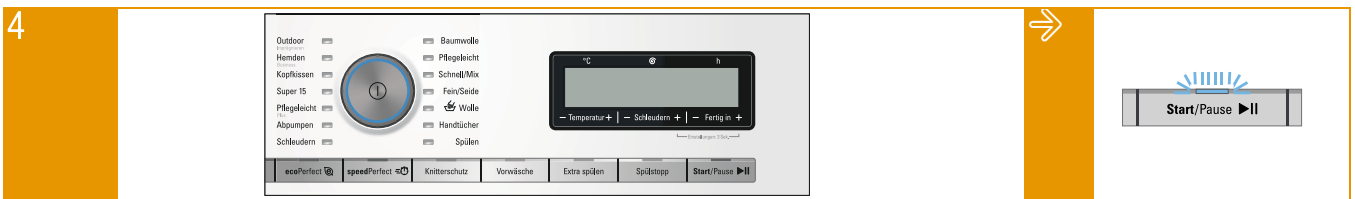
Maximale Beladung beachten.



3 Waschmittelschublade öffnen.

Waschmittel entsprechend Dosierempfehlung dosieren.  
☐ = 40 %, ☐ = 60 %, ☐ = 75 %, ☐ = 100 %  
Die %-Angaben beziehen sich auf die Empfehlung des Waschmittelherstellers.

Einfüllfenster schließen.



4 Ggf. Voreinstellungen des gewählten Programms ändern und/oder Programm-Einstellungen zuwählen.

Start/Pause ►|| wählen.

**Voreinstellungen:** Temperatur, Schleuderdrehzahl, Fertig-in-Zeit

**Programm-Einstellungen:**

ecoPerfect ☉:  
speedPerfect =⌚:  
Knitterschutz ☒:

Energiesparendes Waschen  
Waschen in kürzerer Zeit  
vermindert Knitterbildung

Vorwäsche ↓ :  
Extra spülen ☕+1, 2, 3 :  
Spülstopp ☒ :

mit Vorwäsche  
zusätzliche Spülgänge  
Wäsche bleibt im letzten  
Spülwasser liegen.



5 Programmende

Zum Ausschalten Taste ① drücken.

Wasserhahn schließen bei Modellen ohne Aquastop.

## Geräte-Einstellungen ändern:

Tasten **Einstellungen 3 Sek.** gleichzeitig 3 Sekunden halten. Es erscheint das Einstiegsmenü. Mit der Taste -Fertig+ in können die Einstellwerte geändert werden, mit der Taste -Scheuern+ können weitere Einstellungen angewählt werden.

|               |   |             |   |
|---------------|---|-------------|---|
| FERTIG SIG. : | 0, 1, 2, 3, 4   | SPRACHE :   | DE, GB, ...   |
| TASTEN SIG. : | 0, 1, 2, 3, 4   | AUTOM.AUS : | 0:15 min, 0:30 min, 1:00 h, NIE   |
|               | 0 = aus, 1 = leise, 2 = mittel, 3 = laut, 4 = sehr laut |             | Gerät schaltet sich nach gewählter Zeit aus. Zum Einschalten Hauptschalter ① drücken. |



## DE - Wichtige Informationen - gut zu wissen!

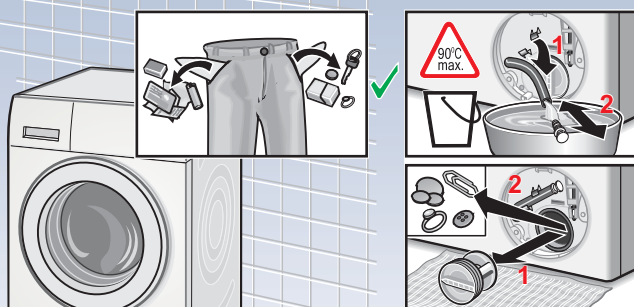
Bitte auch Gebrauchs- und Aufstellanleitung lesen.

### Programmübersicht

| Programme                   | °C           | max.   | Wäscheart  | Programm-Einstellungen; Hinweise   |
|-----------------------------|--------------|--------|--|--|
| <b>Baumwolle</b>            | kalt - 90 °C | 8 kg   | strapazierfähige Textilien, kochfeste Textilien aus Baumwolle oder Leinen; mit Einstellung  speedPerfect geeignet für leicht bis normal verschmutzte Wäsche.   | , , , , ,  |
| <b>Pflegeleicht</b>         | kalt - 60 °C | 4 kg   | Textilien aus Synthetik oder Mischgeweben.   | , , , , ,  |
| <b>Schnell/Mix</b>          | kalt - 40 °C |        | gemischte Beladung bestehend aus Baumwolle und Synthetik.  | , , , , ,  |
| <b>Pflegeleicht Plus</b>    | kalt - 40 °C | 3,5 kg | dunkle Textilien aus Baumwolle und dunkle pflegeleichte Textilien; Textilien mit der Innenseite nach außen waschen.  | , , , , ,  |
| <b>Handtücher</b>           | kalt - 90 °C |        | strapazierfähige, kochfeste Handtücher aus Baumwolle.  | , , , , ,  |
| <b>Hemden Business</b>      | kalt - 60 °C |        | Oberhemden/Blusen aus Baumwolle, Leinen, Synthetik oder Mischgeweben.<br>Hemden/Blusen aus Feinem/Seide im Fein/Seide-Programm waschen.  | , , , , ,<br>Für bügelfreie Hemden werden bei Einstellung  Knitterschutz die Hemden/Blusen nur angeschleudert, tropfnass aufhängen. → Selbstglättungseffekt. |
| <b>Fein/Seide</b>           | kalt - 40 °C |        | für empfindliche, waschbare Textilien z.B. aus Seide, Satin, Synthetik oder Mischgewebe.   | , , , , ,  |
| <b>Wolle</b>                | kalt - 40 °C | 2 kg   | hand- oder maschinenwaschbare Textilien aus Wolle oder mit Wollanteil.   | ; besonders schonendes Waschprogramm, um Schrumpfen der Wäsche zu vermeiden, längere Programmpausen (Textilien ruhen in Waschlauge).                         |
| <b>Kopfkissen</b>           | kalt - 60 °C |        | maschinenwaschbare mit Daunen gefüllte Textilien, Kopfkissen, Bettdecken;<br>Große Teile einzeln waschen. Feinwaschmittel verwenden. Waschmittel sparsam dosieren.   | , , ,  |
| <b>Super 15</b>             | kalt - 40 °C |        | extra Kurz-Programm ca. 15 Minuten, geeignet für leicht verschmutzte kleine Wäscheposten.  |  |
| <b>Outdoor Imprägnieren</b> | kalt - 40 °C | 1 kg   | Waschen mit anschließendem Imprägnieren von Wetter- und Outdoorbekleidung mit Membranbeschichtung und wasserabweisenden Textilien. Für Maschinenwäsche geeignetes Spezialwaschmittel verwenden, Dosierung nach Herstellerangaben:<br>-Spezialwaschmittel in Kammer II und<br>-Imprägniermittel (max. 170ml) in Kammer  füllen.<br>Wäsche darf nicht mit Weichspüler behandelt werden.<br>Vor dem Waschen Waschmittelschublade (alle Kammern) gründlich von Weichspülerresten reinigen. | , ,  |
| <b>Zusatzprogramme</b>      |              |        | <b>Spülen, Schleudern, Abpumpen</b>  |  |

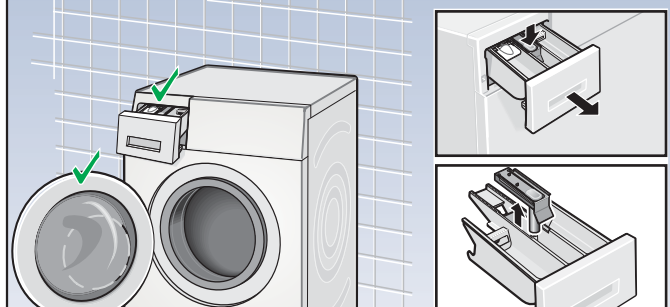
Programme ohne Vorwäsche - Waschmittel in Kammer II geben, Programme mit Vorwäsche - Waschmittel in Kammer I und II aufteilen.  
 = ecoPerfect, = speedPerfect, = Knitterschutz, = Vorwäsche, = Extra spülen, = Spülstopp

#### Vor dem Waschen...



...Taschen leeren! Dessous im Wäschesack waschen. Ggf. Pumpe reinigen.

#### Nach dem Waschen...



... Waschmittelschublade und Einfüllfenster offen lassen, damit Restwasser abtrocknen kann. Ggf. die Schublade herausziehen und reinigen.