

## Sicherheitshinweise

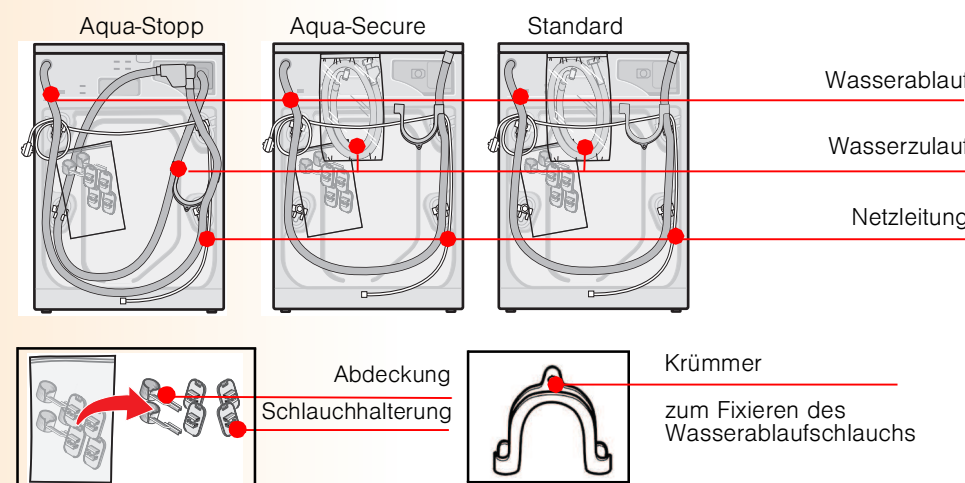
- Der Wäschetrockner hat ein hohes Gewicht - Vorsicht beim Anheben.
- Eingefrorene Schläuche können reißen oder platzen. Wäschetrockner nicht im Freien oder in frostgefährdeten Bereichen aufstellen.
- Der Wäschetrockner kann beschädigt werden. Nicht an vorstehenden Bauteilen (z. B. Wäschetrocknertür) anheben.
- Zusätzlich zu den hier aufgeführten Hinweisen gelten möglicherweise besondere Vorschriften der zuständigen Wasser- und Stromversorgungsunternehmen.
- In Zweifelsfällen vom Fachmann anschließen lassen.
- Schläuche und Leitungen so verlegen, dass sie keine Stolpergefahr darstellen.

## Umweltgerechte Entsorgung

- Verpackung umweltgerecht entsorgen.
- Dieses Gerät ist entsprechend der europäischen Richtlinie 2002/96/EG über Elektro- und Elektronikaltgeräte (waste electrical and electronic equipment – WEEE) gekennzeichnet. Die Richtlinie gibt den Rahmen für die EU-weit gültige Rücknahme und Verwertung von Altgeräten vor.

## Lieferumfang je nach Modell

Feuchtigkeit in der Trommel ist auf die Endkontrolle zurückzuführen.



### Je nach Anschluss

- Außerdem kann eine Schlauchklemme mit 24–40 mm Durchmesser für den Anschluss des Siphons erforderlich sein (bei Fachhändlern erhältlich).
- > Seite 4: **Wasseranschluss**

### Nützliche Werkzeuge

- Wasserwaage zum Ausrichten des Wäschetrockners.
- Schraubenschlüssel zum Einstellen der Maschinenfüße

1

## Aufstellfläche

- Die Standfestigkeit ist wichtig, damit die Maschine nicht wandert.
- Aufstellfläche muss fest und eben sein.
- Weiche Böden/Bodenbeläge sind ungeeignet.
- Sicherstellen, dass der Bereich gut belüftet ist, um eine gute Trocknungsleistung zu erzielen.

### Beim Aufstellen auf einem Sockel

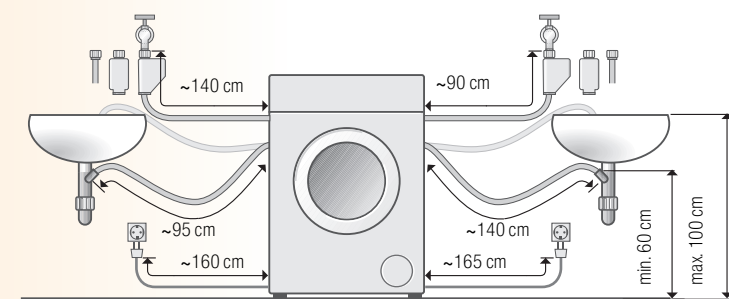
- Die Wäschetrocknerfüße **müssen unbedingt** mit Haltetaschen befestigt werden \*.

### Bei Aufstellung auf einem Holzbalkendecke

- Wäschetrockner möglichst in einer Ecke aufstellen.
- Wasserbeständige Holzplatte (min. 30 mm dick) auf den Fußboden schrauben.
- Die Wäschetrocknerfüße **müssen unbedingt** mit Haltetaschen befestigt werden \*.
- \* Bestell-Nr. WMZ 20490, WZ 20490

## Schlauch- und Leitungslängen

### Anschluss auf der linken Seite oder Anschluss auf der rechten Seite



**Hinweis:** Bei Nutzung von Schlauchhaltern verringern sich möglicherweise die Schlauchlängen.

- Beim Händler/Kundendienst erhältlich:
- Aqua-Stop-Verlängerungsschlauch \*\*, ca. 2,5 m.
  - Längerer Zulaufschlauch, ca. 2,2 m, für Modell Standard.

\*\* Bestell-Nr. WMZ 2380, WZ 10130

## Unterbau-/Einbaugeräte

Unter-/Einbau dieser Geräte vor dem Anschluss an die Stromversorgung.

### Einbau in eine Küchenzeile (Unterbau oder Einbau)

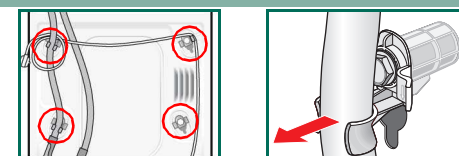
- Nischenbreite vom 62 cm erforderlich.
- Wäschetrockner nur unter einer durchgehenden, mit den Nachbarschränken fest verbundenen Arbeitsplatte aufstellen.

2

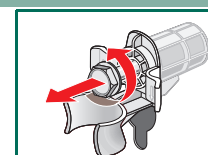
## Entfernen der Transportsicherungen

- Vor dem ersten Gebrauch des Geräts immer alle 4 Transportsicherungen entfernen und aufbewahren.
- Bei späterem Transport des Geräts Transportsicherungen immer erneut einbauen – dies verhindert eine Beschädigung der Maschine. -> Seite 6
- Schrauben und Hülsen aufbewahren.

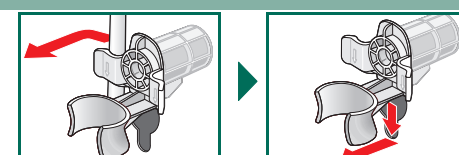
1. Die Schäume aus der Halterung und dem Krümmer nehmen.



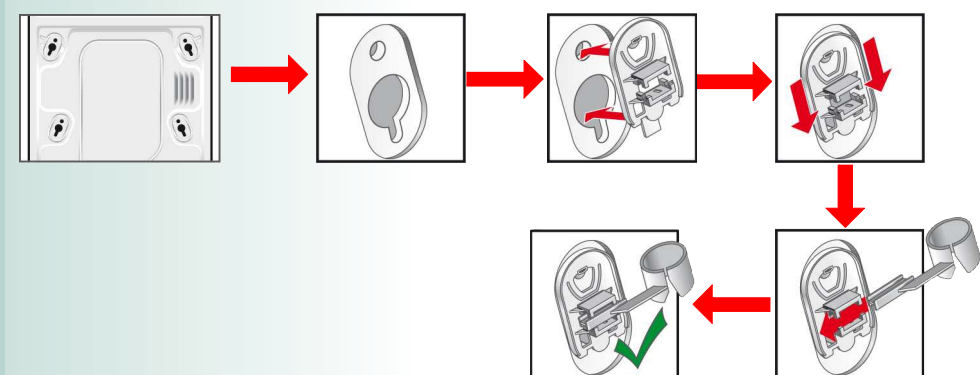
2. Die 4 Transportsicherungen lösen und entfernen.



3. Stromkabel aus den Halterungen nehmen. Hülsen entfernen.



4. Abdeckungen einsetzen und durch Druck auf den Rasthaken oben fest verriegeln. Die Schlauchhalterungen einsetzen.



5. Die Schläuche in den Schlauchhalterungen befestigen.

3

## Wasseranschluss

- Stromschlaggefahr. Die Aqua-Stop-Sicherheitseinrichtung nicht in Wasser tauchen (enthält ein elektrisches Ventil).
- Um Leckage oder Wasserschäden zu vermeiden, Hinweise in diesem Kapitel unbedingt beachten.
- **Hinweis:** Wäschetrockner nur mit kaltem Leitungswasser betreiben.
- Nicht an die Mischbatterie eines drucklosen Warmwasserbereiters anschließen.
- Keinen gebrauchten Zulaufschlauch verwenden. Nur den mitgelieferten oder einen bei einem autorisierten Fachhändler gekauften Zulaufschlauch verwenden.
- In Zweifelsfällen vom Fachmann anschließen lassen.

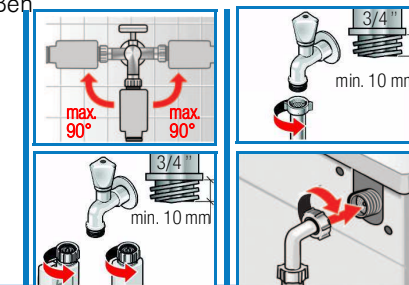
### Wasserzulauf

#### Wasserzulaufschlauch:

- Hinweis:** Schlauch nicht knicken, quetschen, verändern oder durchschneiden (die Festigkeit ist nicht mehr gewährleistet).
- Optimaler Wasserdruck im Leitungsnetz: 100-1000 kPa (1-10 bar)**
- Bei aufgedrehtem Wasserhahn beträgt der Wasserfluss mindestens 8 l/min.
- Bei höherem Wasserdruck ein Druckreduzierventil installieren.

Modell: Aqua-Stopp Aqua-Secure Standard

1. Wasserzulaufschlauch an den Wasserhahn anschließen. Kunststoffverschraubungen nur von Hand anziehen.



2. Wasserhahn vorsichtig öffnen und dabei die Dichtheit der Anschlussstellen prüfen. **Hinweis:** Schraubverbindung steht unter Wasserleitungsdruck.

### Wasserablauf

#### Wasserabflussschlauch:

- Hinweis:** Nicht knicken oder in die Länge ziehen.

**Höhenunterschied zwischen Aufstellfläche und Abfluss: 60–100 cm**

#### Ablauf in ein Waschbecken/eine Badewanne:

- Hinweis:** Ablaufschlauch gegen Herausrutschen sichern.

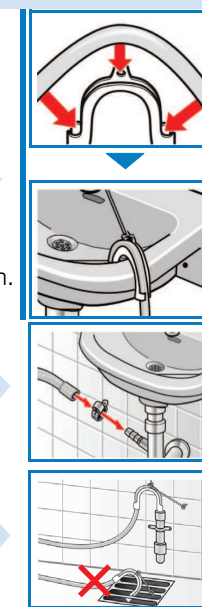
**Hinweis:** Der Abfluss darf nicht durch einen Stöpsel verschlossen sein. Beim Abpumpen prüfen, dass das Wasser schnell genug abläuft. Das Ende des Ablaufschlauchs darf nicht in das abgepumpte Wasser tauchen. Gefahr, dass das Wasser in den Wäschetrockner zurückgesaugt wird.

#### Ablauf in einen Siphon:

- Hinweis:** Den Anschluss mit einer Schlauchklemme mit 24-40 mm Durchm. befestigen (beim Fachhändler erhältlich).

#### Ablauf in ein Kunststoffrohr mit Gummimuffe:

- Hinweis:** Ablaufschlauch gegen Herausrutschen sichern.



4

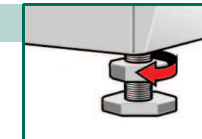
## Ausrichtung

- Hohe Geräuschbildung, intensive Vibration und "Wandern" können auf eine nicht einwandfreie Ausrichtung zurückzuführen sein.

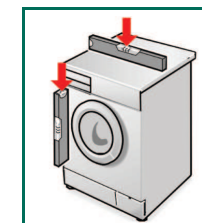
- Die Ausrichtung wird vom Kundendienst oder autorisierten Technikern durchgeführt; wenn Sie die Maschine selbst ausrichten möchten, verwenden Sie bitte eine Wasserwaage.

### Wäschetrockner mit einer Wasserwaage ausrichten

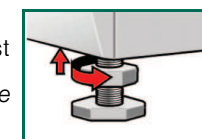
1. Kontermutter mit einem Schraubenschlüssel im Uhrzeigersinn lösen.



2. Höhe durch Drehen der Gerätefüße einstellen. **Alle vier Gerätefüße müssen fest auf dem Boden stehen.** Wäschetrockner darf nicht wackeln. Ausrichtung des Wäschetrockners mit einer Wasserwaage überprüfen und bei Bedarf korrigieren.



3. Kontermutter gegen das Gehäuse schrauben. Fuß in Position halten und sicherstellen, dass die Höhe nicht angepasst wird. **Die Kontermuttern aller vier Gerätefüße müssen fest gegen das Gehäuse geschraubt werden.**



## Elektrischer Anschluss

- Anschluss des Wäschetrockners nur an Wechselstrom über vorschriftsmäßig installierte Schutzkontakt-Steckdose.
- Netzspannung und Angaben auf dem Wäschetrockner müssen übereinstimmen. -> Seite 6: **Technische Daten**
- Informationen zur Anschlussleistung und erforderlichen Sicherung: -> Seite 6: **Technische Daten**
- Sicherstellen, dass:
  - Netzstecker und Steckdose zusammenpassen,
  - der Leitungsquerschnitt ausreicht,
  - das Erdungssystem vorschriftsmäßig installiert ist.
- Ein beschädigtes Netzkabel darf nur durch Elektro-Fachkraft ausgewechselt werden. Ersatz-Netzkabel sind beim Kundendienst erhältlich.
- Keine Mehrfachstecker/-steckdosen und/oder Verlängerungsleitungen verwenden.
- Bei Verwendung eines Fehlerstrom-Schutzschalters nur den Typ verwenden, der den aktuellen Vorschriften entspricht.
- Netzstecker:
  - Nicht mit feuchten Händen einstecken/aus der Steckdose ziehen.
  - Nicht durch Ziehen am Stromkabel aus der Steckdose ziehen.
  - Stecker niemals abziehen während das Gerät in Betrieb ist.

5

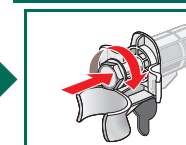
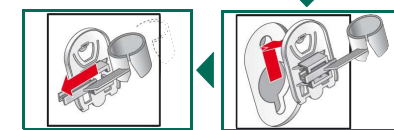
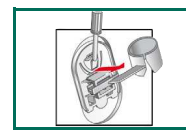
# Transport, z. B. bei Umzug

## 1. Vor dem Transport des Waschtrockners:

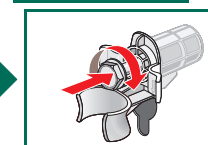
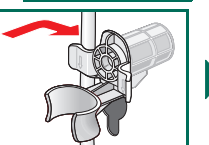
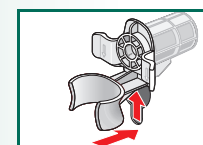
1. Wasserhahn schließen.
2. Wasserdruck im Zulaufschlauch abbauen.  
→ Seite 8: **Sieb im Wasserzulaufschlauch**
3. Restliche Waschlauge ablassen.  
→ Seite 8: **Pumpe entleeren**
4. Netzstecker des Waschtrockners vom Stromnetz trennen.
5. Schläuche entfernen.

## 2. Transportsicherungen einbauen:

1. Abdeckungen entfernen. Gegebenenfalls die Halterung wie im Bild rechts gezeigt entfernen.



2. Alle Hülsen einsetzen. Netzkabel an den Halterungen befestigen. Schrauben einsetzen und festziehen.



Die Transportsicherungen **müssen** nach dem Transport entfernt werden. → Seite 3

- Um zu verhindern, dass beim nächsten Waschen Waschmittel ungenutzt in den Ablauf fließt: 1 Liter Wasser in Kammer **II** gießen und Programm **Abpumpen** oder **Schleudern** starten.

# Technische Daten

- Abmessungen (Breite x Tiefe x Höhe) 600 x 600 x 850 mm
- Gewicht 81 kg
- Nennspannung 220–240 V, 50 Hz  
Max. Stromstärke 10A  
Max. Waschleistung 2400 W  
Max. Trocknungsleistung 1900 W
- Wasserdruck 100-1000 kPa (1-10 bar)
- Ablaufhöhe 60–100 cm
- Prüfprogramme Gemäß gültiger europäischer Norm EN50229

6

# Pflege

- Stromschlaggefahr. Netzstecker ziehen.
- Explosionsgefahr! Keine Lösungsmittel.

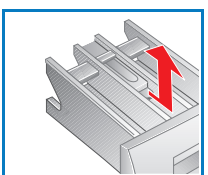
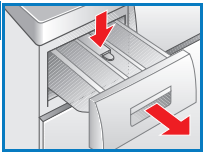
## Maschinengehäuse, Bedienfeld

- Mit einem weichen, feuchten Lappen abreiben.
- Keine Scheuerschwämme, Topfkratzer oder Reinigungsmittel (Edelstahlreiniger) verwenden.
- Wäsche und Reinigungsmittelreste sofort entfernen.
- Das Gerät nicht mit einem Wasserstrahl reinigen.

## Waschmittelschublade reinigen ...

...wenn Wasch- oder Weichspülmittelreste vorhanden sind.

1. Die Schublade bis zum Anschlag herausziehen, die Lasche am Einsatz nach unten drücken und die Schublade vollständig herausnehmen.
2. Einsatz entfernen: Einsatz mit dem Finger nach oben ziehen.
3. Einspülschale und Einsatz mit Wasser und Bürste reinigen und abtrocknen.
4. Einsatz wieder einsetzen und befestigen (der Zylinder muss auf den Führungsstift gesetzt werden)
5. Waschmittelschublade einsetzen.
6. Waschmittelschublade offen lassen, damit Restwasser abtrocknen kann.



## Waschtrommel

Tür des Waschtrockners nach dem Waschen offen lassen, damit die Trommel trocknen kann. Bei Rostflecken chlorfreies Reinigungsmittel verwenden, keine Stahlwolle.

## Entkalken

Sicherstellen, dass sich keine Wäsche in der Maschine befindet!

Dies ist nicht erforderlich, wenn das Waschmittel korrekt eingespült wird. Sollte jedoch ein Entkalken erforderlich sein, die Anweisungen des Entkalker-Herstellers befolgen. Geeignete Entkalkungsprodukte können über unsere Internetseite oder unseren Kundendienst bestellt werden.

# Kundendienst

- Kann eine Störung nicht selbst behoben werden → **Gebrauchsanleitung, Seite 12, 13: Was tun wenn...**, wenden Sie sich bitte an unseren Kundendienst. Wir finden immer eine passende Lösung, auch um unnötige Technikerbesuche zu vermeiden.
- Die Kontaktdaten für alle Länder finden Sie im beigefügten Kundendienstverzeichnis.
- Bitte geben Sie dem Kundendienst Erzeugnisnummer (E-Nr.) und Fertigungsnummer (FD) des Geräts an.

E-Nr. \_\_\_\_\_ FD \_\_\_\_\_

Erzeugnisnummer Fertigungsnummer

Diese Angaben finden Sie: Tür des Waschtrockners innen\*/geöffnete Serviceklappe\* und Rückseite des Geräts. \*je nach Modell

- **Vertrauen Sie auf die Kompetenz des Herstellers.** Wenden Sie sich an uns. Sie stellen somit sicher, dass die Reparatur von geschulten Servicetechnikern durchgeführt wird, die mit den Original-Ersatzteilen ausgerüstet sind.

7

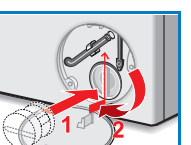
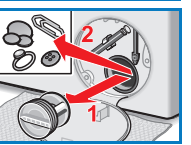
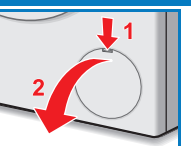
# Wartung

- Verbrühungsgefahr. Waschlauge abkühlen lassen.
- Wasserhahn schließen.

## Pumpe entleeren

Programmwähler auf **Aus** stellen, Netzstecker aus der Steckdose ziehen.

1. Serviceklappe öffnen und herausnehmen.
2. Ablaufschlauch aus der Halterung nehmen. Verschlusskappe abziehen und Lauge abfließen lassen. Verschlusskappe wieder aufsetzen.
3. Pumpendeckel abnehmen. Fremdkörper/lose Verschmutzungen/Flusen aus dem Innern entfernen und die Pumpe reinigen. (Das Flügelrad in der Pumpe muss sich drehen lassen).
4. Verbleibende Lauge oder Flusen vom Gewinde des Pumpendeckels und vom Pumpengehäuse entfernen.
5. Pumpendeckel aufsetzen und bis zum Anschlag festschrauben; der Griff muss nach oben zeigen. Ablaufschlauch wieder in die Halterung einsetzen.
6. Serviceklappe wieder einsetzen und schließen.



- Um zu verhindern, dass beim nächsten Waschen Waschmittel ungenutzt in den Ablauf fließt: 1 Liter Wasser in Kammer **II** gießen und Programm **Schleudern** wählen. Danach ein neues Waschprogramm wählen und starten (unter Verwendung des üblichen Waschmittels).

## Sieb im Wasserzulauf verstopft

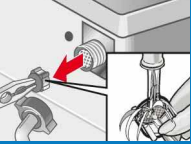
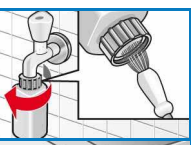
- **Stromschlaggefahr** Aqua-Stop-Sicherheitseinrichtung nicht in Wasser tauchen (enthält elektrisches Ventil).

### Wasserdruck im Zulaufschlauch abbauen:

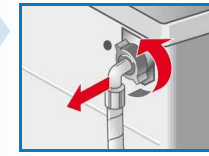
1. Wasserhahn schließen.
2. Beliebiges Programm wählen (außer **Schleudern** oder **Abpumpen**).
3. **Start**-Taste berühren und das Programm ca. 40 Sekunden lang laufen lassen.
4. Programmwähler auf **Aus** stellen und Netzstecker aus der Steckdose ziehen.

### Sieb reinigen:

1. Je nach Modell: Zulaufschlauch vom Wasserhahn abnehmen. Sieb mit einer kleinen Bürste reinigen.



**und/oder bei Standard- und Aqua-Secure-Modellen:** Schlauch von der Rückseite abnehmen, Sieb mit einer Zange entfernen und Sieb reinigen.



2. Zulaufschlauch wieder anschließen und auf Dichtheit prüfen.

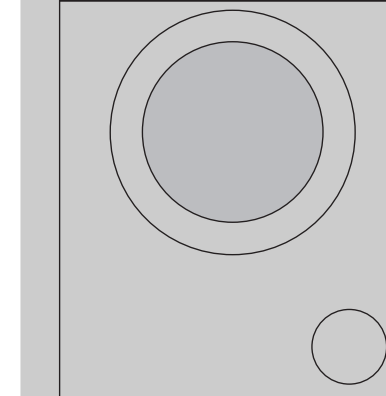
# Aqua-Stop-Garantie

nur für Geräte mit Aqua-Stop

Zusätzlich zu den Gewährleistungsansprüchen gegenüber dem Verkäufer auf der Basis des Kaufvertrags und zusätzlich zu unserer Gerätegewährleistung leisten wir unter den folgenden Bedingungen Schadensersatz:

1. Sollte durch einen Fehler unseres Aqua-Stop-Systems ein Wasserschaden verursacht werden, so ersetzen wir Schäden privater Gebraucher.
2. Die Gewährleistungshaftung gilt für die Lebensdauer des Geräts.
3. Voraussetzung des Gewährleistungsanspruches ist, dass das Gerät mit Aqua-Stop fachgerecht entsprechend unserer Anleitung aufgestellt und angeschlossen ist; sie schließt auch die fachgerechte Aqua-Stop-Verlängerung (Originalzubehör) mit ein. Unsere Garantie erstreckt sich nicht auf defekte Zuleitungen oder Armaturen bis zum Aqua-Stop-Anschluss am Wasserhahn.
4. Geräte mit Aqua-Stop brauchen Sie grundsätzlich während des Betriebs nicht zu beaufsichtigen bzw. danach durch Schließen des Wasserhahns zu sichern. Lediglich für den Fall einer längeren Abwesenheit von Ihrer Wohnung, z. B. bei mehrwöchigem Urlaub, ist der Wasserhahn zu schließen.

# Waschtrockner de



## Installations- und Pflegeanleitung

## Inhalt

	Seite
■ Sicherheitshinweise	1
■ Umweltgerechte Entsorgung	1
■ Lieferumfang	1
■ Aufstellfläche	2
■ Schlauch- und Leitungslängen	2
■ Unterbau-/Einbaugeräte	2
■ Entfernen der Transportsicherungen	3
■ Wasseranschluss	4
■ Ausrichtung	5
■ Elektrischer Anschluss	5
■ Transport, z. B. bei Umzug	6
■ Technische Daten	6
■ Pflege	7
■ Kundendienst	7
■ Wartung	8
■ Aqua-Stop-Garantie	9

Lesen Sie diese Anleitungen vor dem Einschalten des Waschtrockners. Befolgen Sie auch die separate Gebrauchsanleitung. Bewahren Sie alle Unterlagen für den späteren Gebrauch oder für Nachbesitzer/-in auf.

9



## Sicherheitshinweise

- Der Wäschetrockner hat ein hohes Gewicht - Vorsicht beim Anheben.
- Eingefrorene Schläuche können reißen oder platzen. Wäschetrockner nicht im Freien oder in frostgefährdeten Bereichen aufstellen.
- Der Wäschetrockner kann beschädigt werden. Nicht an vorstehenden Bauteilen (z. B. Wäschetrocknertür) anheben.
- Zusätzlich zu den hier aufgeführten Hinweisen gelten möglicherweise besondere Vorschriften der zuständigen Wasser- und Stromversorgungsunternehmen.
- In Zweifelsfällen vom Fachmann anschließen lassen.
- Schläuche und Leitungen so verlegen, dass sie keine Stolpergefahr darstellen.

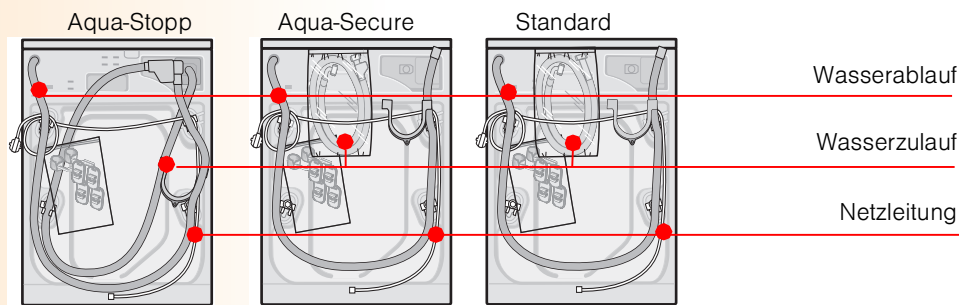
## Umweltgerechte Entsorgung



- Verpackung umweltgerecht entsorgen.
- Dieses Gerät ist entsprechend der europäischen Richtlinie 2002/96/EG über Elektro- und Elektronikaltgeräte (waste electrical and electronic equipment - WEEE) gekennzeichnet. Die Richtlinie gibt den Rahmen für die EU-weit gültige Rücknahme und Verwertung von Altgeräten vor.

## Lieferumfang je nach Modell

Feuchtigkeit in der Trommel ist auf die Endkontrolle zurückzuführen.



### Je nach Anschluss

- Außerdem kann eine Schlauchklemme mit 24-40 mm Durchmesser für den Anschluss des Siphons erforderlich sein (bei Fachhändlern erhältlich).

→ Seite 4: **Wasseranschluss**

### Nützliche Werkzeuge

- Wasserwaage zum Ausrichten des Wäschetrockners.
- Schraubenschlüssel zum Einstellen der Maschinenfüße

## Aufstellfläche

- Die Standfestigkeit ist wichtig, damit die Maschine nicht wandert.
- Aufstellfläche muss fest und eben sein.
- Weiche Böden/Bodenbeläge sind ungeeignet.
- Sicherstellen, dass der Bereich gut belüftet ist, um eine gute Trocknungsleistung zu erzielen.



### Beim Aufstellen auf einem Sockel

- Die Wäschetrocknerfüße **müssen unbedingt** mit Haltetaschen befestigt werden \*.



### Bei Aufstellung auf einem Holzbalkendecke

- Wäschetrockner möglichst in einer Ecke aufstellen.
  - Wasserbeständige Holzplatte (min. 30 mm dick) auf den Fußboden schrauben.
  - Die Wäschetrocknerfüße **müssen unbedingt** mit Haltetaschen befestigt werden \*.
- \* Bestell-Nr. WMZ 20490, WZ 20490

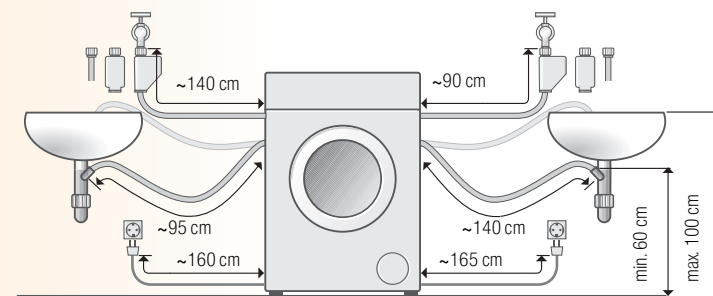
## Schlauch- und Leitungslängen



Anschluss auf der linken Seite

oder

Anschluss auf der rechten Seite



**Hinweis:** Bei Nutzung von Schlauchhaltern verringern sich möglicherweise die Schlauchlängen. Beim Händler/Kundendienst erhältlich:

- Aqua-Stop-Verlängerungsschlauch \*\*, ca. 2,5 m.
- Längerer Zulaufschlauch, ca. 2,2 m, für Modell Standard.

\*\* Bestell-Nr. WMZ 2380, WZ 10130

## Unterbau-/Einbaugeräte



Unter-/Einbau dieser Geräte vor dem Anschluss an die Stromversorgung.



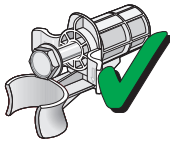
### Einbau in eine Küchenzeile (Unterbau oder Einbau)

- Nischenbreite vom 62 cm erforderlich.
- Wäschetrockner nur unter einer durchgehenden, mit den Nachbarschränken fest verbundenen Arbeitsplatte aufstellen.

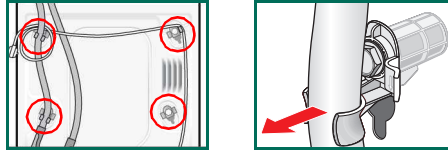
# Entfernen der Transportsicherungen



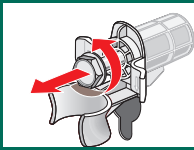
- Vor dem ersten Gebrauch des Geräts immer alle 4 Transportsicherungen entfernen und aufbewahren.
- Bei späterem Transport des Geräts Transportsicherungen immer erneut einbauen – dies verhindert eine Beschädigung der Maschine.  
→ Seite 6
- Schrauben und Hülsen aufbewahren.



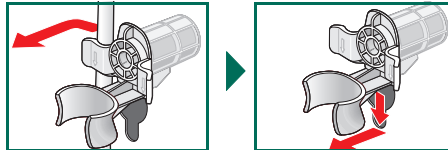
1. Die Schläuche aus der Halterung und dem Krümmer nehmen.



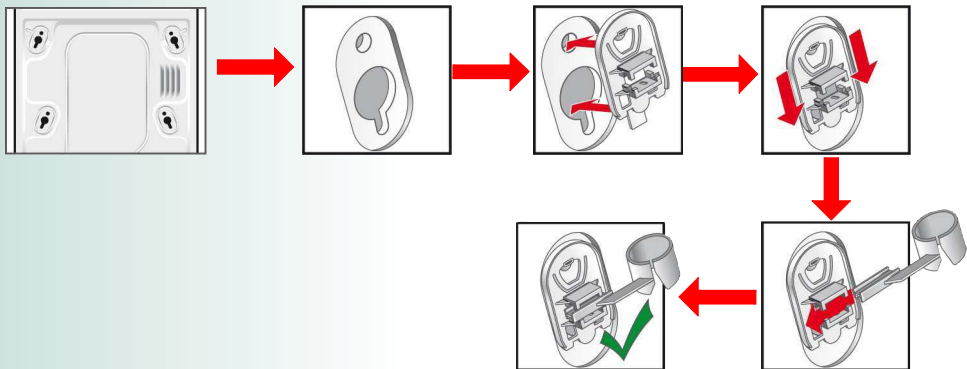
2. Die 4 Transportsicherungen lösen und entfernen.



3. Stromkabel aus den Halterungen nehmen. Hülsen entfernen.



4. Abdeckungen einsetzen und durch Druck auf den Rasthaken oben fest verriegeln. Die Schlauchhalterungen einsetzen.



5. Die Schläuche in den Schlauchhalterungen befestigen.

# Wasseranschluss



- Stromschlaggefahr. Die Aqua-Stop-Sicherheitseinrichtung nicht in Wasser tauchen (enthält ein elektrisches Ventil).
- Um Leckage oder Wasserschäden zu vermeiden, Hinweise in diesem Kapitel unbedingt beachten.
- **Hinweis:** Wäschetrockner nur mit kaltem Leitungswasser betreiben.
- Nicht an die Mischbatterie eines drucklosen Warmwasserbereiters anschließen.
- Keinen gebrauchten Zulaufschlauch verwenden. Nur den mitgelieferten oder einen bei einem autorisierten Fachhändler gekauften Zulaufschlauch verwenden.
- In Zweifelsfällen vom Fachmann anschließen lassen.



## Wasserzulauf

### Wasserzulaufschlauch:

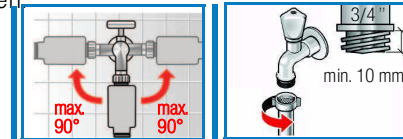
**Hinweis:** Schlauch nicht knicken, quetschen, verändern oder durchschneiden (die Festigkeit ist nicht mehr gewährleistet).

### Optimaler Wasserdruck im Leitungsnetz: 100-1000 kPa (1-10 bar)

- Bei aufgedrehtem Wasserhahn beträgt der Wasserfluss mindestens 8 l/min.
- Bei höherem Wasserdruck ein Druckreduzierventil installieren.

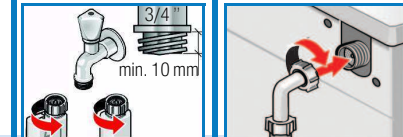
**Modell:** Aqua-Stopp Aqua-Secure Standard

1. Wasserzulaufschlauch an den Wasserhahn anschließen. Kunststoffverschraubungen nur von Hand anziehen.



2. Wasserhahn vorsichtig öffnen und dabei die Dichtheit der Anschlussstellen prüfen.

**Hinweis:** Schraubverbindung steht unter Wasserleitungsdruck.



## Wasserablauf

### Wasserablaufschlauch:

**Hinweis:** Nicht knicken oder in die Länge ziehen.

**Höhenunterschied zwischen Aufstellfläche und Abfluss: 60–100 cm**

### Ablauf in ein Waschbecken/eine Badewanne:

**Hinweis:** Ablaufschlauch gegen Herausrutschen sichern.

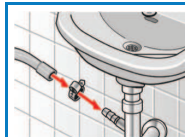
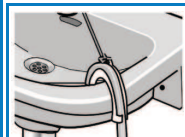
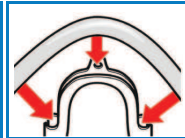
**Hinweis:** Der Abfluss darf nicht durch einen Stöpsel verschlossen sein. Beim Abpumpen prüfen, dass das Wasser schnell genug abläuft. Das Ende des Ablaufschlauchs darf nicht in das abgepumpte Wasser tauchen. Gefahr, dass das Wasser in den Wäschetrockner zurückgesaugt wird.

### Ablauf in einen Siphon:


**Hinweis:** Den Anschluss mit einer Schlauchklemme mit 24-40 mm Durchm. befestigen (beim Fachhändler erhältlich).


### Ablauf in ein Kunststoffrohr mit Gummimuffe:

**Hinweis:** Ablaufschlauch gegen Herausrutschen sichern.



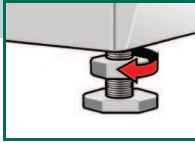
# Ausrichtung

 Hohe Geräuschbildung, intensive Vibration und "Wandern" können auf eine nicht einwandfreie Ausrichtung zurückzuführen sein.

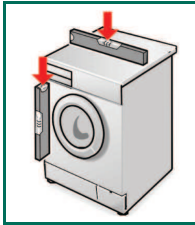
 Die Ausrichtung wird vom Kundendienst oder autorisierten Technikern durchgeführt; wenn Sie die Maschine selbst ausrichten möchten, verwenden Sie bitte eine Wasserwaage.

## Waschtrockner mit einer Wasserwaage ausrichten

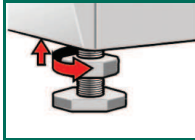
1. Kontermutter mit einem Schraubenschlüssel im Uhrzeigersinn lösen.



2. Höhe durch Drehen der Gerätefüße einstellen.  
*Alle vier Gerätefüße müssen fest auf dem Boden stehen.*  
Waschtrockner darf nicht wackeln.  
Ausrichtung des Waschtrockners mit einer Wasserwaage überprüfen und bei Bedarf korrigieren.



3. Kontermutter gegen das Gehäuse schrauben.  
Fuß in Position halten und sicherstellen, dass die Höhe nicht angepasst wird.  
*Die Kontermuttern aller vier Gerätefüße müssen fest gegen das Gehäuse geschraubt werden.*



# Elektrischer Anschluss

- Anschluss des Waschtrockners nur an Wechselstrom über vorschriftsmäßig installierte Schutzkontakt-Steckdose.
- Netzspannung und Angaben auf dem Waschtrockner müssen übereinstimmen.  
→ Seite 6: **Technische Daten**
- Informationen zur Anschlussleistung und erforderlichen Sicherung:  
→ Seite 6: **Technische Daten**
- Sicherstellen, dass:
  - Netzstecker und Steckdose zusammenpassen,
  - der Leitungsquerschnitt ausreicht,
  - das Erdungssystem vorschriftsmäßig installiert ist.
- Ein beschädigtes Netzkabel darf nur durch Elektro-Fachkraft ausgewechselt werden. Ersatz-Netzkabel sind beim Kundendienst erhältlich.
- Keine Mehrfachstecker/-steckdosen und/oder Verlängerungsleitungen verwenden.
- Bei Verwendung eines Fehlerstrom-Schutzschalters nur den Typ verwenden, der den aktuellen Vorschriften entspricht.
- Netzstecker:
  - Nicht mit feuchten Händen einstecken/aus der Steckdose ziehen.
  - Nicht durch Ziehen am Stromkabel aus der Steckdose ziehen.
  - Stecker niemals abziehen während das Gerät in Betrieb ist.

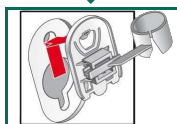
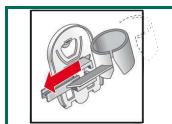
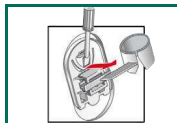
# Transport, z. B. bei Umzug

## 1. Vor dem Transport des Waschtrockners:

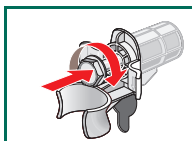
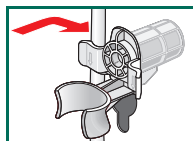
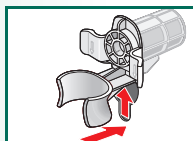
1. Wasserhahn schließen.
2. Wasserdruck im Zulaufschlauch abbauen.  
→ Seite 8: **Sieb im Wasserzulaufschlauch**
3. Restliche Waschlauge ablassen.  
→ Seite 8: **Pumpe entleeren**
4. Netzstecker des Waschtrockners vom Stromnetz trennen.
5. Schläuche entfernen.

## 2. Transportsicherungen einbauen:

1. Abdeckungen entfernen. Gegebenenfalls die Halterung wie im Bild rechts gezeigt entfernen.



2. Alle Hülsen einsetzen. Netzkabel an den Halterungen befestigen. Schrauben einsetzen und festziehen.



Die Transportsicherungen **müssen** nach dem Transport entfernt werden. → Seite 3

Um zu verhindern, dass beim nächsten Waschen Waschmittel ungenutzt in den Ablauf fließt: 1 Liter Wasser in Kammer **II** gießen und Programm **Abpumpen** oder **Schleudern** starten.

# Technische Daten

Abmessungen (Breite x Tiefe x Höhe)	600 x 600 x 850 mm
Gewicht	81 kg
Stromversorgung	Nennspannung 220–240 V, 50 Hz Max. Stromstärke 10A Max. Waschleistung 2400 W Max. Trocknungsleistung 1900 W
Wasserdruck	100-1000 kPa (1-10 bar)
Ablaufhöhe	60–100 cm
Prüfprogramme	Gemäß gültiger europäischer Norm EN50229

# Pflege



- Stromschlaggefahr. Netzstecker ziehen.
- Explosionsgefahr! Keine Lösungsmittel.

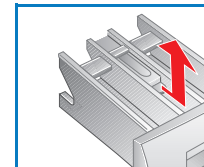
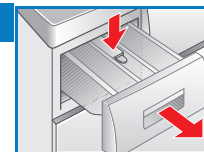
## i Maschinengehäuse, Bedienfeld

- Mit einem weichen, feuchten Lappen abreiben.
- Keine Scheuerschwämme, Topfkratzer oder Reinigungsmittel (Edelstahlreiniger) verwenden.
- Wäsche und Reinigungsmittelreste sofort entfernen.
- Das Gerät nicht mit einem Wasserstrahl reinigen.

## i Waschmittelschublade reinigen ...

...wenn Wasch- oder Weichspülmittelreste vorhanden sind.

1. Die Schublade bis zum Anschlag herausziehen, die Lasche am Einsatz nach unten drücken und die Schublade vollständig herausnehmen.
2. Einsatz entfernen: Einsatz mit dem Finger nach oben ziehen.
3. Einspülschale und Einsatz mit Wasser und Bürste reinigen und abtrocknen.
4. Einsatz wieder einsetzen und befestigen (der Zylinder muss auf den Führungsstift gesetzt werden)
5. Waschmittelschublade einsetzen.
6. Waschmittelschublade offen lassen, damit Restwasser abtrocknen kann.



## i Waschtrommel

Tür des Waschtrockners nach dem Waschen offen lassen, damit die Trommel trocknen kann. Bei Rostflecken chlorfreies Reinigungsmittel verwenden, keine Stahlwolle.

## i Entkalken

Sicherstellen, dass sich keine Wäsche in der Maschine befindet!

Dies ist nicht erforderlich, wenn das Waschmittel korrekt eingespült wird. Sollte jedoch ein Entkalken erforderlich sein, die Anweisungen des Entkalkers-Herstellers befolgen. Geeignete Entkalkungsprodukte können über unsere Internetseite oder unseren Kundendienst bestellt werden.

# Kundendienst

- Kann eine Störung nicht selbst behoben werden → **Gebrauchsanleitung, Seite 12, 13: Was tun wenn...**, wenden Sie sich bitte an unseren Kundendienst. Wir finden immer eine passende Lösung, auch um unnötige Technikerbesuche zu vermeiden.
- Die Kontaktdaten für alle Länder finden Sie im beigefügten Kundendienstverzeichnis.
- Bitte geben Sie dem Kundendienst Erzeugnisnummer (E-Nr.) und Fertigungsnummer (FD) des Geräts an.

E-Nr. \_\_\_\_\_ FD \_\_\_\_\_

Erzeugnisnummer Fertigungsnummer

Diese Angaben finden Sie: Tür des Waschtrockners innen\*/geöffnete Serviceklappe\* und Rückseite des Geräts.  
\*je nach Modell

- **Vertrauen Sie auf die Kompetenz des Herstellers.** Wenden Sie sich an uns. Sie stellen somit sicher, dass die Reparatur von geschulten Servicetechnikern durchgeführt wird, die mit den Original-Ersatzteilen ausgerüstet sind.

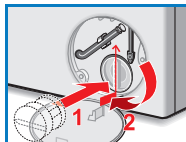
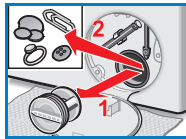
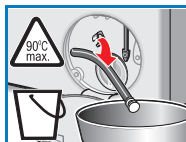
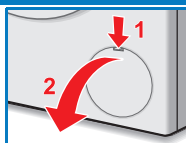


- Verbrühungsgefahr. Waschlauge abkühlen lassen.
- Wasserhahn schließen.

## Pumpe entleeren

Programmwähler auf **Aus** stellen, Netzstecker aus der Steckdose ziehen.

1. Serviceklappe öffnen und herausnehmen.
2. Ablaufschlauch aus der Halterung nehmen. Verschlusskappe abziehen und Lauge abfließen lassen. Verschlusskappe wieder aufsetzen.
3. Pumpendeckel abnehmen. Fremdkörper/lose Verschmutzungen/Flusen aus dem Innern entfernen und die Pumpe reinigen. (Das Flügelrad in der Pumpe muss sich drehen lassen).
4. Verbleibende Lauge oder Flusen vom Gewinde des Pumpendeckels und vom Pumpengehäuse entfernen.
5. Pumpendeckel aufsetzen und bis zum Anschlag festschrauben; der Griff muss nach oben zeigen. Ablaufschlauch wieder in die Halterung einsetzen.
6. Serviceklappe wieder einsetzen und schließen.



**i** Um zu verhindern, dass beim nächsten Waschen Waschmittel ungenutzt in den Ablauf fließt: 1 Liter Wasser in Kammer II gießen und Programm **Schleudern** wählen. Danach ein neues Waschprogramm wählen und starten (unter Verwendung des üblichen Waschmittels).

## Sieb im Wasserzulauf verstopft



### Stromschlaggefahr

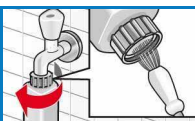
*Aqua-Stop-Sicherheitseinrichtung nicht in Wasser tauchen (enthält elektrisches Ventil).*

### Wasserdruck im Zulaufschlauch abbauen:

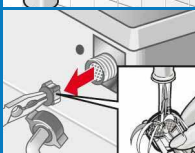
1. Wasserhahn schließen.
2. Beliebige Programm wählen (außer **Schleudern** oder **Abpumpen**).
3. **Start**-Taste berühren und das Programm ca. 40 Sekunden lang laufen lassen.
4. Programmwähler auf **Aus** stellen und Netzstecker aus der Steckdose ziehen.

### Sieb reinigen:

1. Je nach Modell: Zulaufschlauch vom Wasserhahn abnehmen. Sieb mit einer kleinen Bürste reinigen.



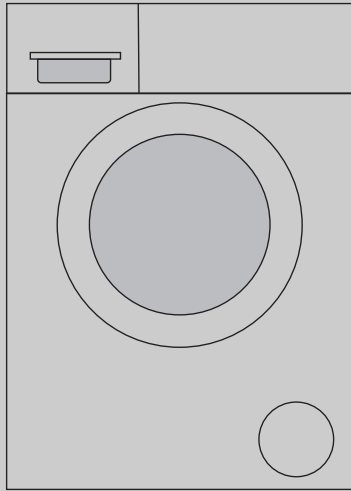
**und/oder bei Standard- und Aqua-Secure-Modellen:** Schlauch von der Rückseite abnehmen, Sieb mit einer Zange entfernen und Sieb reinigen.



2. Zulaufschlauch wieder anschließen und auf Dichtheit prüfen.

Zusätzlich zu den Gewährleistungsansprüchen gegenüber dem Verkäufer auf der Basis des Kaufvertrags und zusätzlich zu unserer Gerätegewährleistung leisten wir unter den folgenden Bedingungen Schadensersatz:

1. Sollte durch einen Fehler unseres Aqua-Stop-Systems ein Wasserschaden verursacht werden, so ersetzen wir Schäden privater Gebraucher.
2. Die Gewährleistungshaftung gilt für die Lebensdauer des Geräts.
3. Voraussetzung des Gewährleistungsanspruches ist, dass das Gerät mit Aqua-Stop fachgerecht entsprechend unserer Anleitung aufgestellt und angeschlossen ist; sie schließt auch die fachgerechte Aqua-Stop-Verlängerung (Originalzubehör) mit ein. Unsere Garantie erstreckt sich nicht auf defekte Zuleitungen oder Armaturen bis zum Aqua-Stop-Anschluss am Wasserhahn.
4. Geräte mit Aqua-Stop brauchen Sie grundsätzlich während des Betriebs nicht zu beaufsichtigen bzw. danach durch Schließen des Wasserhahns zu sichern. Lediglich für den Fall einer längeren Abwesenheit von Ihrer Wohnung, z. B. bei mehrwöchigem Urlaub, ist der Wasserhahn zu schließen.



# Waschtrockner de

## Installations- und Pflegeanleitung

### Inhalt

Seite

■ Sicherheitshinweise . . . . .	1
■ Umweltgerechte Entsorgung . . . . .	1
■ Lieferumfang . . . . .	1
■ Aufstellfläche . . . . .	2
■ Schlauch- und Leitungslängen. . . . .	2
■ Unterbau-/Einbaugeräte . . . . .	2
■ Entfernen der Transportsicherungen . . . . .	3
■ Wasseranschluss . . . . .	4
■ Ausrichtung . . . . .	5
■ Elektrischer Anschluss . . . . .	5
■ Transport, z. B. bei Umzug . . . . .	6
■ Technische Daten . . . . .	6
■ Pflege . . . . .	7
■ Kundendienst . . . . .	7
■ Wartung . . . . .	8
■ Aqua-Stop-Garantie . . . . .	9



**Lesen Sie diese Anleitungen vor dem Einschalten des Waschtrockners.  
Befolgen Sie auch die separate Gebrauchsanleitung.  
Bewahren Sie alle Unterlagen für den späteren Gebrauch oder für  
Nachbesitzer/-in auf.**