

Утилізація з відповідальним ставленням до оточуючого середовища

– Утилізуйте упаковку екологічним чином.

Цей прилад маркіровано згідно положень європейської Директиви 2012/19/EU стосовно електронних та електроприладів, що були у використанні (waste electrical and electronic equipment - WEEE). Директивою визначаються можливості, які є дійсними у межах Європейського союзу, щодо прийняття назад та утилізації бувших у використанні приладів.

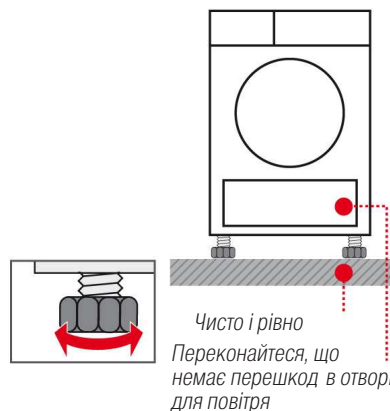
Встановлення

- Комплект поставки: сушильна машина, інструкція з встановлення та експлуатації, кошик для вовни (в залежності від моделі).
 - Перевірте відсутність пошкодження під час транспортування сушильної машини.
 - Сушильна машина дуже важка. Не намагайтесь підняти її самотужки.
 - Обережно, гострі краї!
 - Не встановлювати у кімнаті, в якій можливе замерзання. Мерзла вода може викликати пошкодження.
 - Якщо Ви сумніваєтесь, запросіть спеціаліста для монтажу машини.
- Не піднімайте сушильну машину за частини, що виступають (наприклад, дверцята) - існує ризик пошкодження.

1. Налаштування сушильної машини

- Переконайтесь, що прилад встановлено на чистій, рівній та твердій поверхні.
- Забезпечте постійний доступ до штепселя машини.
- На шляху до отвору для повітря на передній панелі сушильної машини не повинно бути перешкод.
- Підтримуйте навколо сушильної машини чистоту.
- Вирівняйте сушильну машину за допомогою гвинтових ніжок та спиртового рівня.
- Не виймайте гвинтові ніжки ні за яких обставин.

Не встановлюйте сушильну машину за дверима або розсувними дверима, які можуть запобігати або обмежувати отвір дверцят сушильної машини. Це допоможе запобігти смертельному ризику за блокування дітей у барабані. Витягніть усе приладдя з барабану. Барабан повинен бути порожнім.



2. Підключення до мережі, див. інформацію про техніку безпеки → стор. 13.

- Підключайте до заземленої розетки перемінного струму. Якщо ви сумніваєтесь, зверніться до спеціаліста для перевірки розетки.
- Напруга в мережі (→ стор. 4) повинна бути такою самою, як напруга, зазначена на паспортній таблиці.

Підключене навантаження та потрібні запобіжники вказані на паспортній таблиці.

Захист від замерзання / транспортування

Підготовка

1. Спустоште контейнер для конденсату → стор. 4.
2. Оберіть будь-яку програму, використовуючи перемикач програм.
3. Натисніть кнопку **▶** (СТАРТ/ПАУЗА) → конденсат почне відкачуватись до контейнеру.
4. Зачекайте 5 хвилин, а потім спустоште контейнер для конденсату знову.
5. Вимкніть сушильну машину за допомогою колеса вибору програм.
6. Тренспоруйте сушильну машину у вертикальному положенні.
7. Після транспортування дайте машині постояти дві години.

В сушильній машині можуть бути залишки води.

Він може витікати, якщо нахилити машину.

Резервуар для освіжувача не має містити дистильованої води. Якщо необхідно, запустіть програму Steam/Refresh (Відпарювання/Освіжування).

Догляд та чищення

Корпус сушильної машини, панель керування

Негайно видаляйте залишки прального порошку. Протріть м'якою, вологою ганчіркою. Не мийте струменем води. Трохи води може збиратися між віконцем та ущільненням під час сушіння.

Датчик вологи

Сушильна машина оснащена датчиками вологи з нержавіючої сталі. Вони вимірюють ступінь вогкості білизни. Тонкий шар вапняного нальоту може накопичуватись після тривалого використання на датчиках вологості. Наліот слід регулярно видаляти.

1. Почистьте датчик вологи, використовуючи вологу губку з грубою поверхнею..

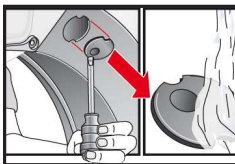
Не використовуйте щітку зі сталевуо щетиною або інші абразивні матеріали.



Кришка для сопла потоку в барабані (залежно від моделі)

Після тривалого використання вапняний наліт та ворс можуть накопичуватись на кришці сопла. Його слід регулярно чистити:

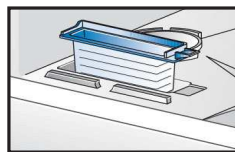
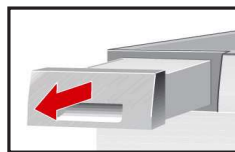
1. Відкрийте дверцята та зніміть кришку за допомогою викрутки.
2. Промийте кришку під проточною водою.
2. Вставте кришку на місце до клацання.



Почистіть фільтр у контейнері для освіжувача, якщо він брудний (залежно від моделі)

Регулярно мийте фільтр під проточною водою → Це допоможе усунути накопичування бруду на фільтрі.

1. Зніміть резервуар для конденсату.
2. Зніміть фільтр та промийте його під проточною водою.
3. Вставте фільтр та встановіть резервуар для конденсату на місце так, щоб він заблокувався.



Догляд та чищення

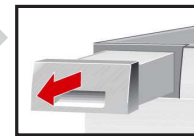
Теплообмінник

Теплообмінник очищується автоматично під час сушіння, а на дисплеї з'являється повідомлення **ПРОМИЙТЕ ТЕПЛОБМІННИК**. Під час цього процесу очищення на слід витягувати резервуар для конденсату.

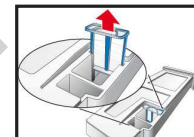
Фільтр в резервуарі для конденсату

Фільтр очищується автоматично, коли розвантажено контейнер для конденсату. Втім, його слід регулярно мити під проточною водою → Це допоможе уникнути накопичуванню бруду. Якщо встановлено злив конденсату(залежно від моделі), чистити фільтр немає необхідності → Інструкції щодо зливу конденсату.

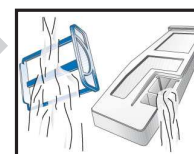
1. Витягніть контейнер для конденсату.



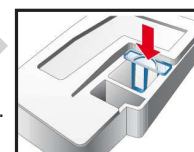
2. Витягніть фільтр з фіксатору.



3. Почистіть фільтр під проточною водою або в посудомийній машині.



4. Встановіть фільтр на місце.



5. Вставте контейнер для конденсату так, щоб він зафіксувався на місці.

Експлуатуйте сушильну машину лише з встановленим фільтром.

Післяпродажне обслуговування

Якщо ви не можете усунути причину самотужки → Посібник з експлуатації: *Що робити...* стор. 12, зверніться до служби післяпродажного обслуговування. Ми завжди знайдемо рішення, щоб запобігти зайвому візиту майстра.

Контактну інформацію найближчого до вас центру обслуговування ви знайдете на стор. 12 посібника з експлуатації в каталозі служб післяпродажного обслуговування.

Назвіть працівнику служби номер продукту (E no.) та заводський номер (FD) приладу.

E-Nr. _____ FD _____

Номер продукту Заводський номер

Ви можете знайти ці номери: на внутрішній поверхні дверцят* / на відкритому сервісному люку* та на задній поверхні приладу. *залежить від моделі

Довіряйте досвіду виробника. Звертайтеся до нас по допомогу. Так чином ви можете бути впевнені у тому, що ремонт буде виконано кваліфікованим майстром з використанням оригінальних деталей.

Додаткове приладдя

(номер для замовлення через службу сервісного обслуговування, в залежності від моделі)

WTZ 20410 **З'єднувальна планка для пральних та сушильних машин без можливості висування** Сушильна машина може бути встановлена на придатну для цього пральну машину тієї ж глибини та ширини. **Обов'язково** прикріпіть сушильну машину до пральної за допомогою цього з'єднувача. З робочою поверхнею, що виймається: WTZ 11400.

WMZ 20600 **Кошик для вовни** Кошик для вовни дозволяє сушити окремі вовняні текстильні вироби, спортивне взуття та м'які іграшки (дивись окрему інструкцію "Кошик для вовни").

WMZ 20500 **Підставка** Для полегшення завантаження та розвантаження. Кошик, що знаходиться у висувній шухляді, може використовуватися для перенесення білизни.

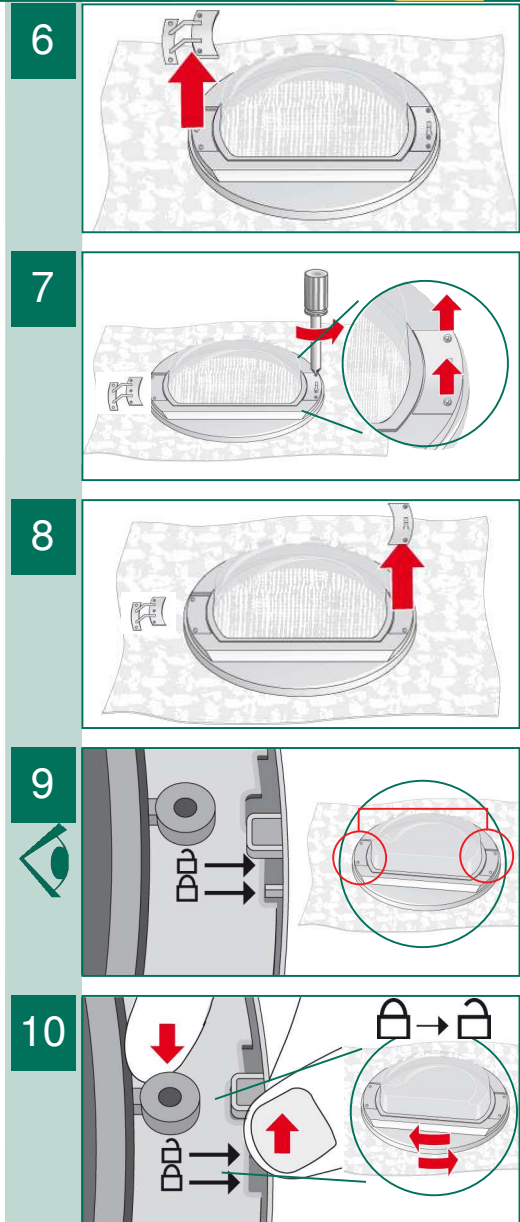
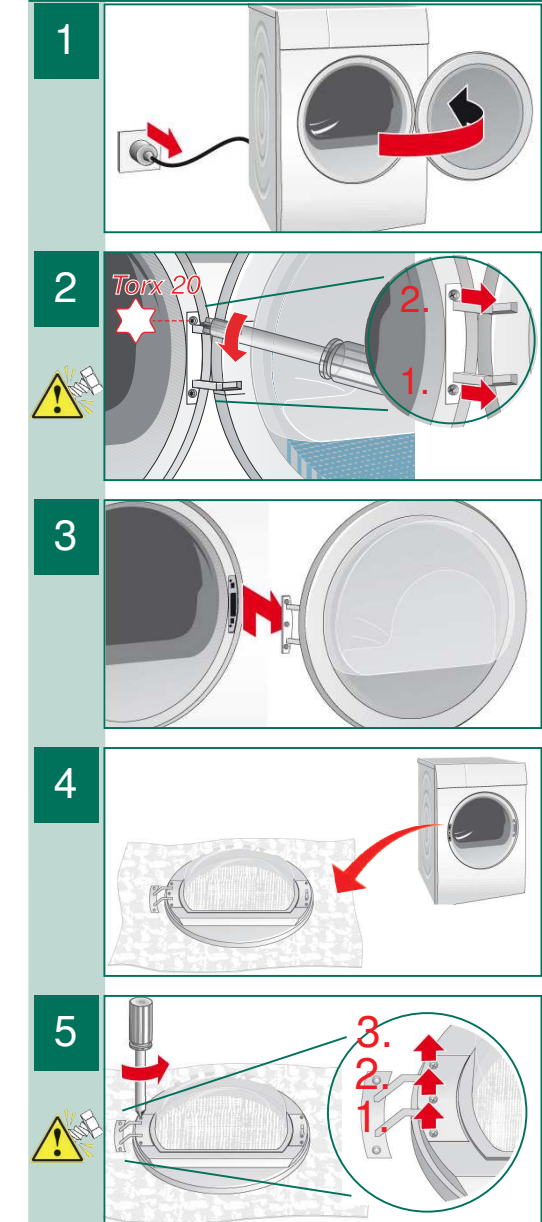
Технічні характеристики

Габарити (ГхШхВ)	60 x 60 x 85 см (висота регулюється)
Вага	приблизно 57 кг
Макс. завантаження*	8 кг / 9 кг
Контейнер для конденсату	4,6 л
Контейнер для освіжувача	приблизно 0,4 л
Підключення до мережі	220-240 В
Потужність	макс. 1000 Вт (макс. 1600 Вт для моделей з функцією відпарювання)
Захисний запобіжник	10 А
Зовнішня температура	5-35 °C
Номер приладу	Внутрішня сторона дверцят
Заводський номер	

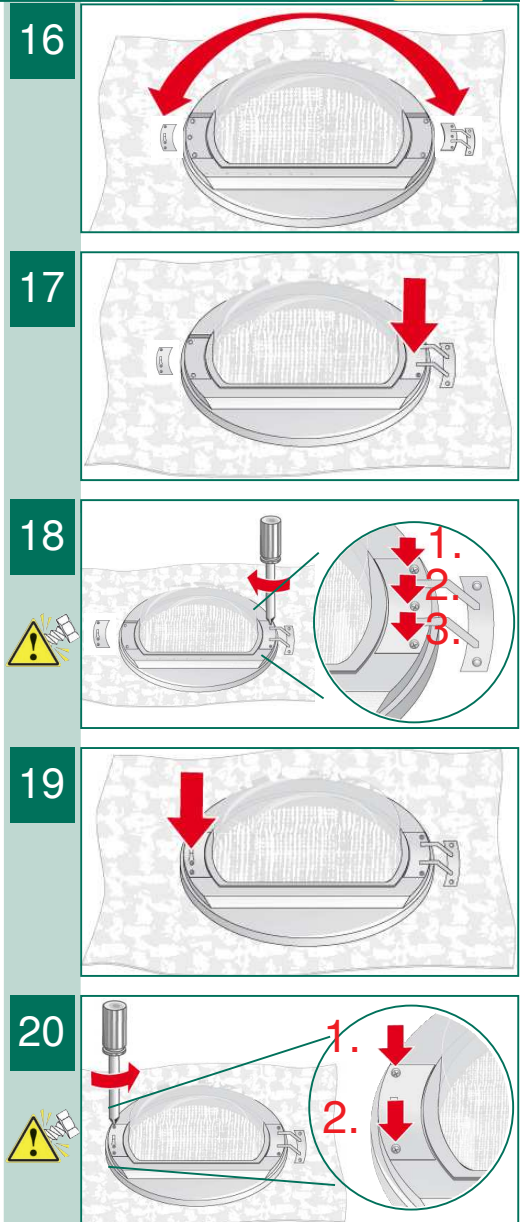
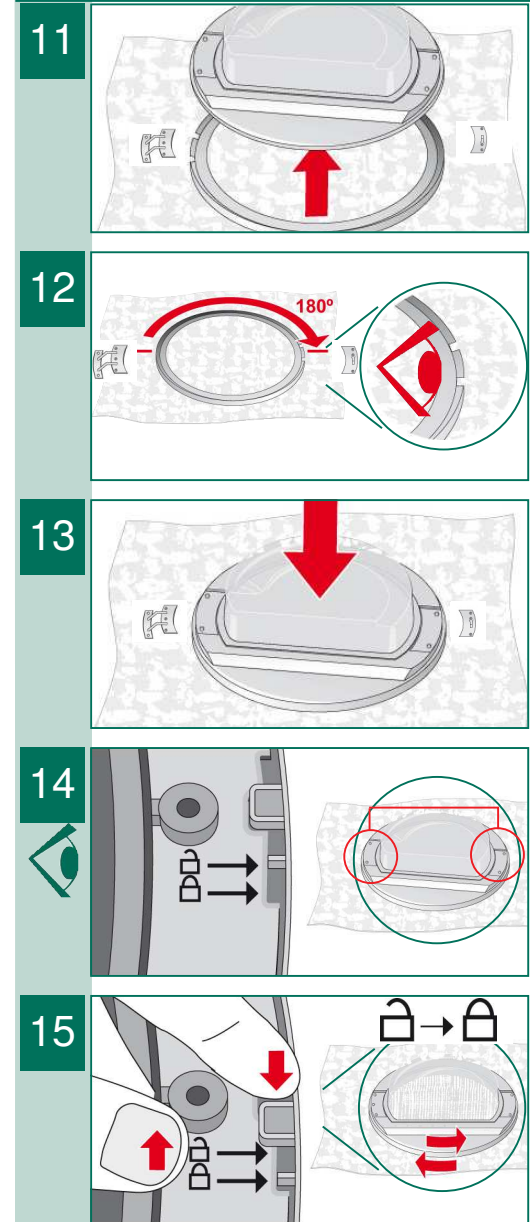
Паспортна таблиця знаходиться на задній стінці сушильної машини.

*залежить від моделі → Інструкція з експлуатації: Огляд програм, стор. 7.

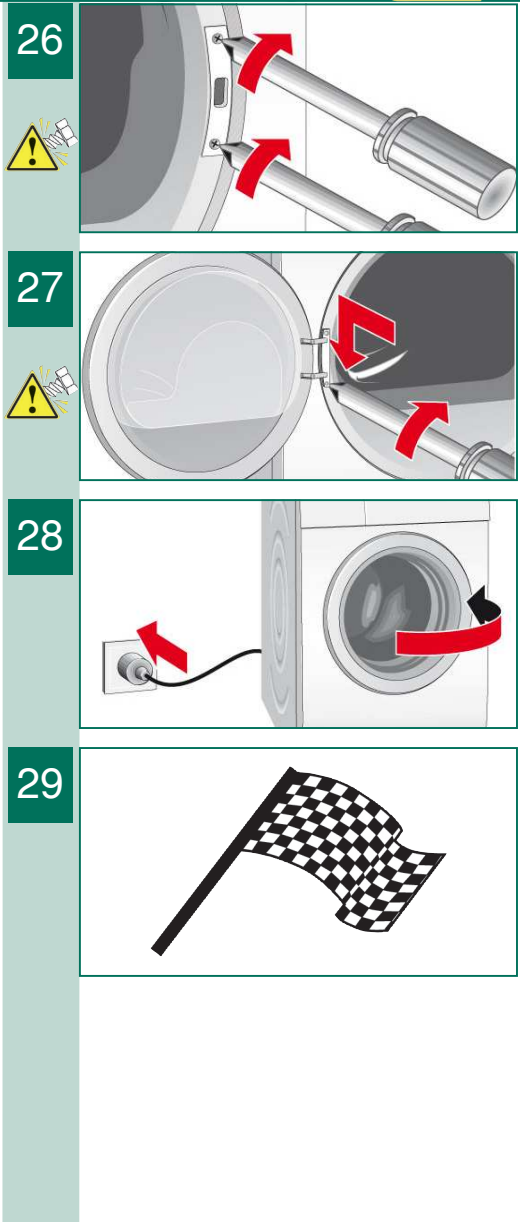
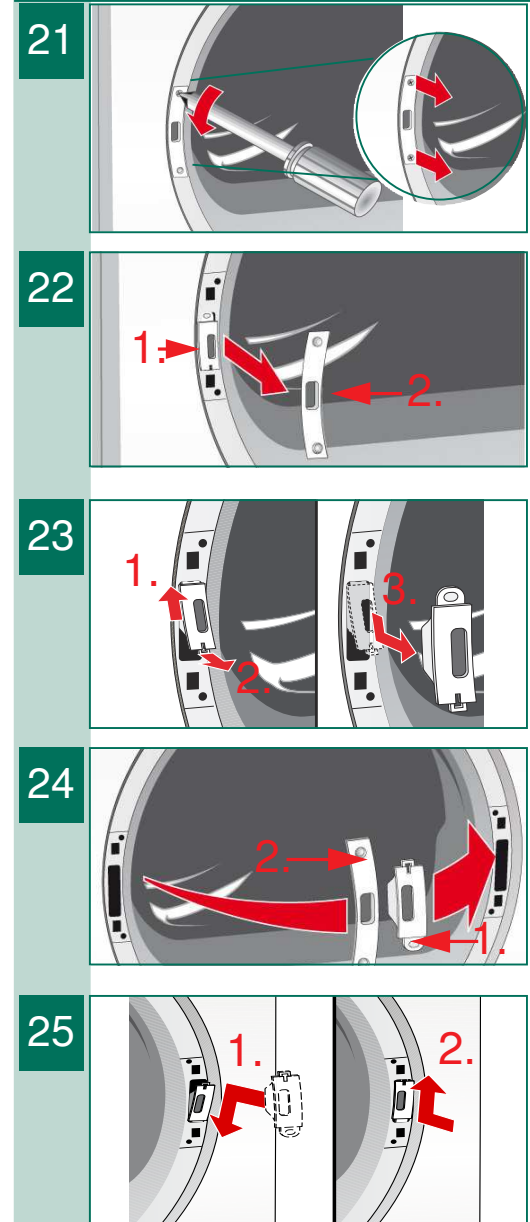
Переставлення дверцят



Переставлення дверцят



Переставлення дверцят



Зміст

	Сторінка
■ Відповідальна утилізація	1
■ Встановлення	1
■ Захист від замерзання / транспортування	1
■ Догляд та чищення	2/3
■ Післяпродажне обслуговування	4
■ Додаткове приладдя	4
■ Технічні характеристики	4
■ Переставлення дверцят	5/7

! Перед початком експлуатації сушильної машини уважно прочитайте цю інструкцію! Слід також дотримуватись вказівок інструкції з експлуатації. Всю документацію слід зберігати та передавати наступному володарю.



Утилізація з відповідальним ставленням до оточуючого середовища

– Утилізуйте упаковку екологічним чином.
Цей прилад маркіровано згідно положень європейської Директиви 2012/19/EU стосовно електронних та електроприладів, що були у використанні (waste electrical and electronic equipment - WEEE). Директивою визначаються можливості, які є дійсними у межах Європейського союзу, щодо прийняття назад та утилізації бувших у використанні приладів.

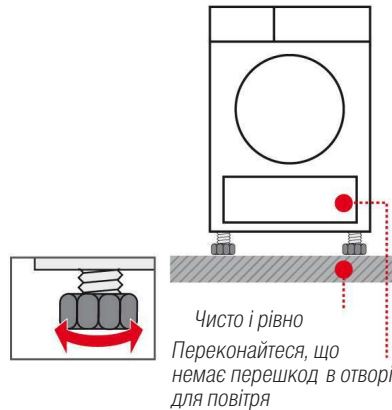
Встановлення

- ! Комплект поставки: сушильна машина, інструкція з встановлення та експлуатації, кошик для вовни (в залежності від моделі).
 - Перевірте відсутність пошкодження під час транспортування сушильної машини.
 - Сушильна машина дуже важка. Не намагайтесь підняти її самотужки.
 - Обережно, гострі краї!
 - Не встановлювати у кімнаті, в якій можливе замерзання. Мерзла вода може викликати пошкодження.
 - Якщо Ви сумніваєтесь, запросіть спеціаліста для монтажу машини.
- Не піднімайте сушильну машину за частини, що виступають (наприклад, дверцята) - існує ризик пошкодження.

1. Налаштування сушильної машини

- Переконайтеся, що прилад встановлено на чистій, рівній та твердій поверхні.
- Забезпечте постійний доступ до штепселя машини.
- На шляху до отвору для повітря на передній панелі сушильної машини не повинно бути перешкод.
- Підтримуйте навколо сушильної машини чистоту.
- Вирівняйте сушильну машину за допомогою гвинтових ніжок та спиртового рівня.
- Не виймайте гвинтові ніжки ні за яких обставин.

- ! Не встановлюйте сушильну машину за дверима або розсувними дверима, які можуть запобігати або обмежувати отвір дверцят сушильної машини. Це допоможе запобігти смертельному ризику заблокування дітей у барабані. Витягніть усе приладдя з барабану. Барабан повинен бути порожнім.



2. Підключення до мережі, див. інформацію про техніку безпеки → стор. 13.

- Підключайте до заземленої розетки перемінного струму. Якщо ви сумніваєтесь, зверніться до спеціаліста для перевірки розетки.
 - Напруга в мережі (→ стор. 4) повинна бути такою самою, як напруга, зазначена на паспортній табличці.
- Підключене навантаження та потрібні запобіжники вказані на паспортній табличці.

Захист від замерзання / транспортування

Підготовка

1. Спустоште контейнер для конденсату → стор. 4.
2. Оберіть будь-яку програму, використовуючи перемикач програм.
3. Натисніть кнопку (СТАРТ/ПАУЗА) → конденсат почне відкачуватись до контейнеру.
4. Зачекайте 5 хвилин, а потім спустоште контейнер для конденсату знову.
5. Вимкніть сушильну машину за допомогою колеса вибору програм.
6. Тренспоруйте сушильну машину у вертикальному положенні.
7. Після транспортування дайте машині постояти дві години.

В сушильній машині можуть бути залишки води. Він може витікати, якщо нахилити машину.
Резервуар для освіжувача не має містити дистильованої води. Якщо необхідно, запустіть програму Steam/Refresh (Відпарювання/Освіжування).

Догляд та чищення

Корпус сушильної машини, панель керування

Негайно видаляйте залишки прального порошку.
Протріть м'якою, вологою ганчіркою.
Не мийте струменем води.
Трохи води може збиратися між віконцем та ущільненням під час сушіння.

Датчик вологи

Сушильна машина оснащена датчиками вологи з нержавіючої сталі. Вони вимірюють ступінь вогкості білизни. Тонкий шар вапняного нальоту може накопичуватись після тривалого використання на датчиках вологості. Наліот слід регулярно видаляти.

1. Почистьте датчик вологи, використовуючи вологу губку з грубою поверхнею..

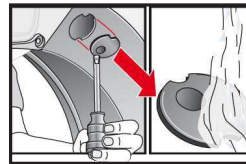
- ! Не використовуйте щітку зі сталеву щетиною або інші абразивні матеріали.



Кришка для сопла потіку в барабані (залежно від моделі)

Після тривалого використання вапняний наліт та ворс можуть накопичуватись на кришці сопла. Його слід регулярно чистити:

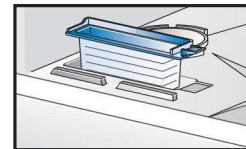
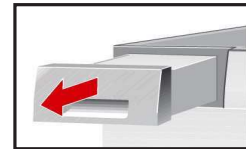
1. Відкрийте дверцята та зніміть кришку за допомогою викрутки.
2. Промийте кришку під проточною водою.
3. Вставте кришку на місце до клацання.



Почистіть фільтр у контейнері для освіжувача, якщо він брудний (залежно від моделі)

Регулярно мийте фільтр під проточною водою → Це допоможе усунути накопичування бруду на фільтрі.

1. Зніміть резервуар для конденсату.
2. Зніміть фільтр та промийте його під проточною водою.
3. Вставте фільтр та встановіть резервуар для конденсату на місце так, щоб він заблокувався.



Догляд та чищення

Теплообмінник

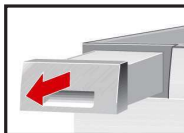
Теплообмінник очищується автоматично під час сушіння, а на дисплеї з'являється повідомлення **ПРОМИЙТЕ ТЕПЛООБМІННИК**. Під час цього процесу очищення на слід витягувати резервуар для конденсату.

Фільтр в резервуарі для конденсату

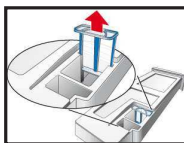
Фільтр очищується автоматично, коли розвантажено контейнер для конденсату. Втім, його слід регулярно мити під проточною водою → Це допоможе уникнути накопичуванню бруду.

Якщо встановлено злив конденсату(залежно від моделі), чистити фільтр немає необхідності → *Інструкції щодо зливу конденсату.*

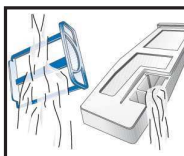
1. Витягніть контейнер для конденсату.



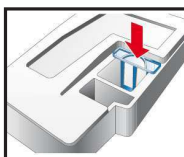
2. Витягніть фільтр з фіксатору.



3. Почистіть фільтр під проточною водою або в посудомийній машині.



4. Встановіть фільтр на місце.



5. Вставте контейнер для конденсату так, щоб він зафіксувався на місці.



Експлуатуйте сушильну машину лише з встановленим фільтром.

Післяпродажне обслуговування

Якщо ви не можете усунути причину самотужки → Посібник з експлуатації: *Що робити... стор. 12*, зверніться до служби післяпродажного обслуговування. Ми завжди знайдемо рішення, щоб запобігти зайвому візиту майстра.

Контактну інформацію найближчого до вас центру обслуговування ви знайдете на стор. 12 посібника з експлуатації в каталозі служб післяпродажного обслуговування.

Назвіть працівнику служби номер продукту (E no.) та заводський номер (FD) приладу.

E-Nr. _____ FD _____

Номер продукту Заводський номер

Ви можете знайти ці номери:
на внутрішній поверхні дверцят* / на відкритому сервісному люку* та на задній поверхні приладу.
*залежить від моделі

Довіряйте досвіду виробника. Звертайтеся до нас по допомогу. Так чином ви можете бути впевнені у тому, що ремонт буде виконано кваліфікованим майстром з використанням оригінальних деталей.

Додаткове приладдя

(номер для замовлення через службу сервісного обслуговування, в залежності від моделі)

WTZ
20410

З'єднувальна планка для пральних та сушильних машин без можливості висування

Сушильна машина може бути встановлена на придатну для цього пральну машину тієї ж глибини та ширини. **Обов'язково** прикріпіть сушильну машину до пральної за допомогою цього з'єднувача. З робочою поверхнею, що виймається: WTZ 11400.

WMZ
20600

Кошик для вовни

Кошик для вовни дозволяє сушити **окремі** вовняні текстильні вироби, спортивне взуття та м'які іграшки (дивись окрему інструкцію "Кошик для вовни").

WMZ
20500

Підставка

Для полегшення завантаження та розвантаження.

Кошик, що знаходиться у висувній шухляді, може використовуватися для перенесення білизни.

Технічні характеристики

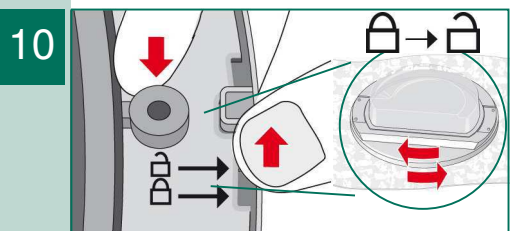
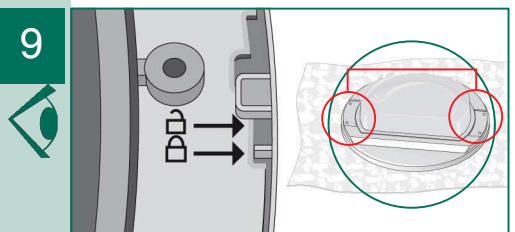
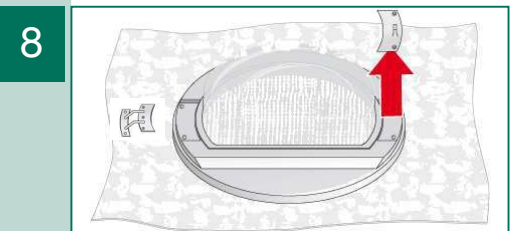
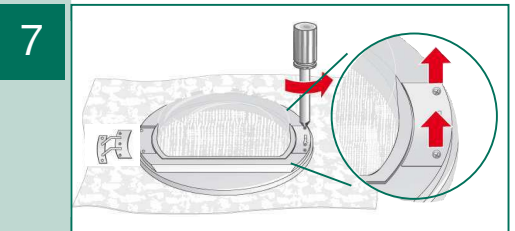
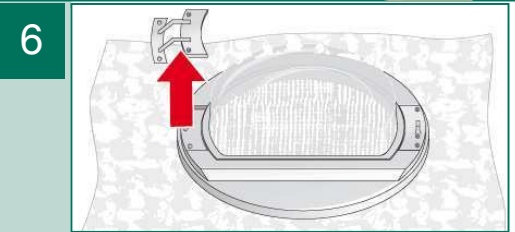
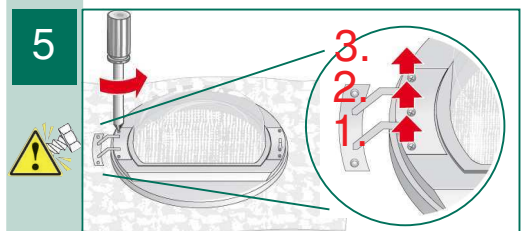
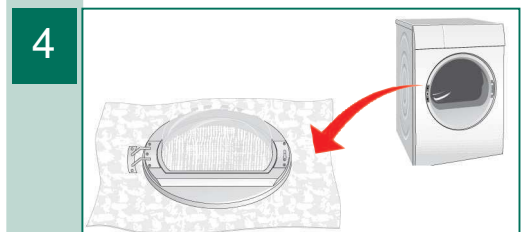
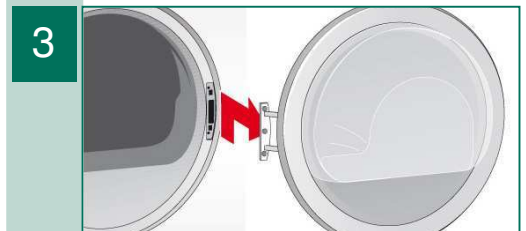
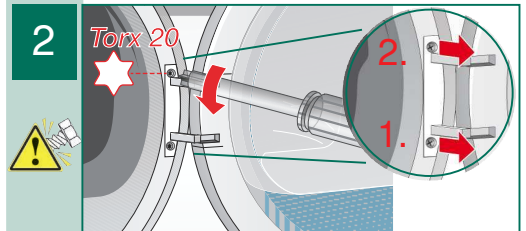
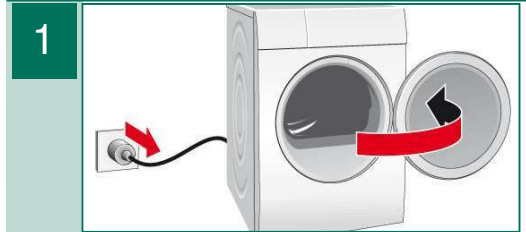
Габарити (ГхШхВ)	60 x 60 x 85 см (висота регулюється)
Вага	приблизно 57 кг
Макс. завантаження*	8 кг / 9 кг
Контейнер для конденсату	4,6 л
Контейнер для освіжувача	приблизно 0,4 л
Підключення до мережі	220-240 В
Потужність	макс. 1000 Вт (макс. 1600 Вт для моделей з функцією відпарювання)
Захисний запобіжник	10 А
Зовнішня температура	5-35 °C
Номер приладу	Внутрішня сторона дверцят
Заводський номер	

Паспортна табличка знаходиться на задній стінці сушильної машини.

*залежить від моделі → Інструкція з експлуатації: *Огляд програм, стор. 7.*

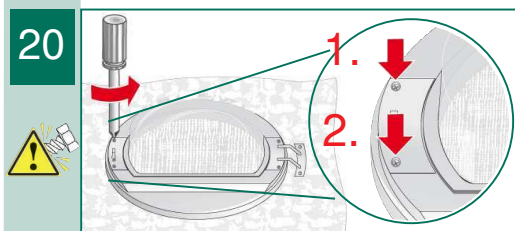
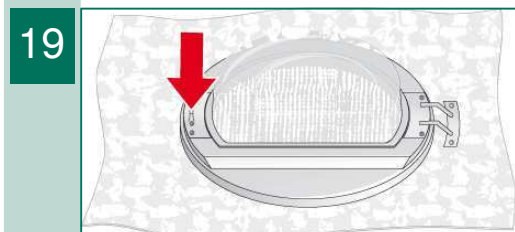
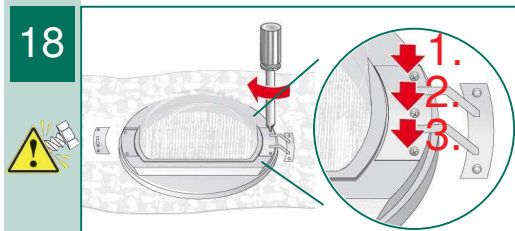
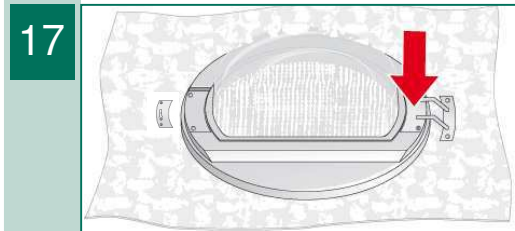
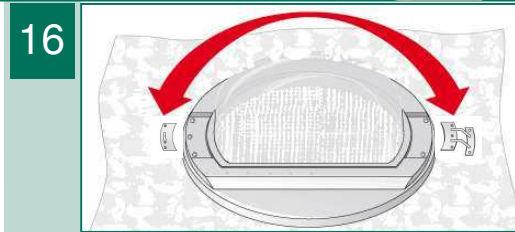
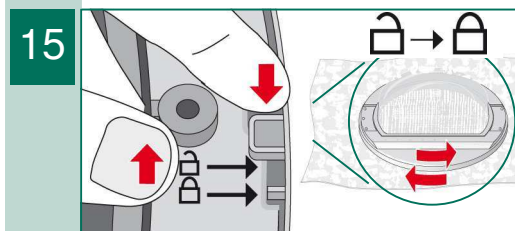
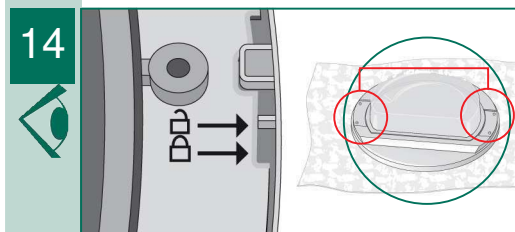
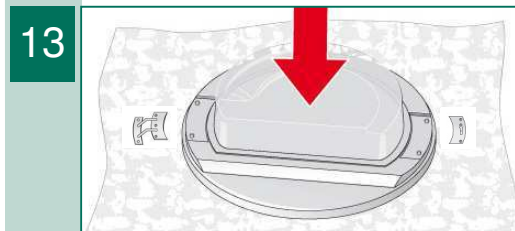
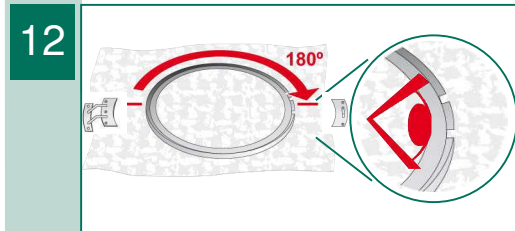
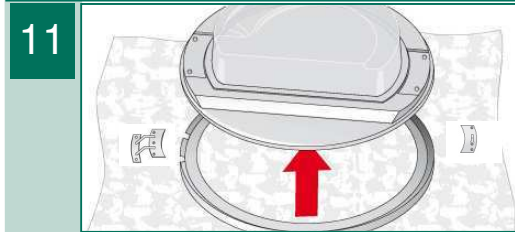
Переставлення дверцят

Torx 20



Переставлення дверцят

Torx 20



9406 / 9000787217



6

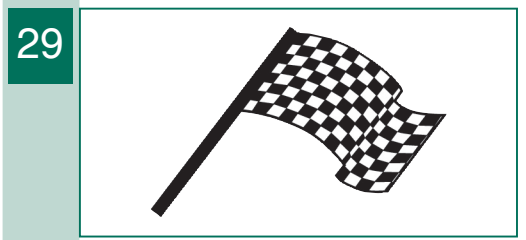
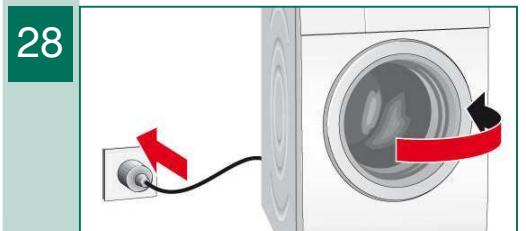
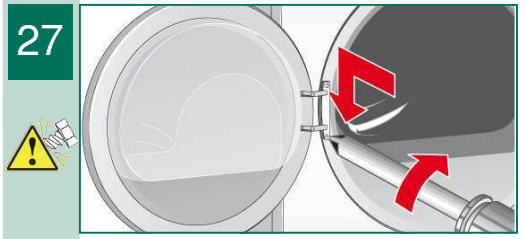
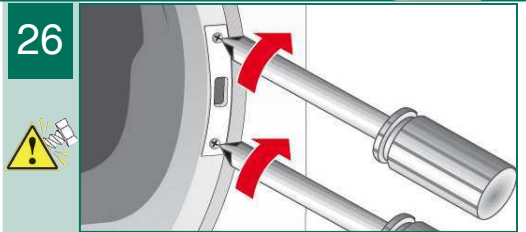
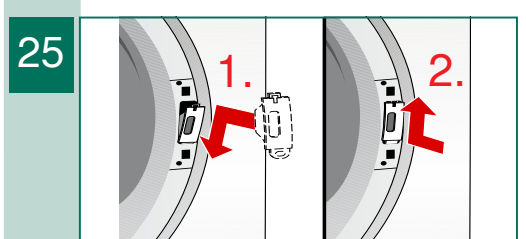
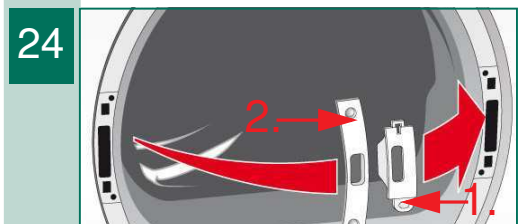
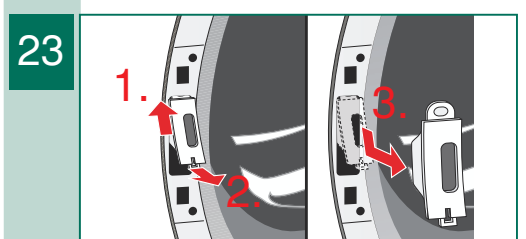
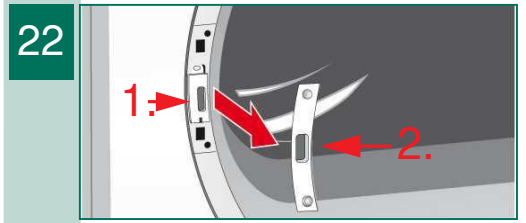
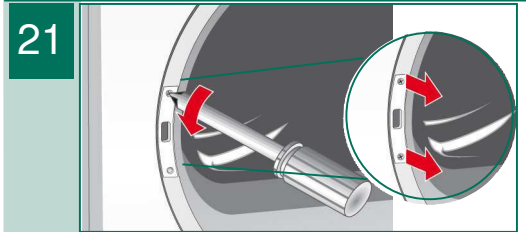
11

5

16

21

6





Сушильна машина

Інструкція з встановлення та технічного обслуговування

uk

Зміст

Сторінка

- Відповідальна утилізація 1
- Встановлення 1
- Захист від замерзання / транспортування 1
- Догляд та чищення 2/3
- Післяпродажне обслуговування 4
- Додаткове приладдя 4
- Технічні характеристики 4
- Переставлення дверцят 5/7



Перед початком експлуатації сушильної машини уважно прочитайте цю інструкцію! Слід також дотримуватись вказівок інструкції з експлуатації. Всю документацію слід зберігати та передавати наступному володарю.