

Экологически безопасная утилизация

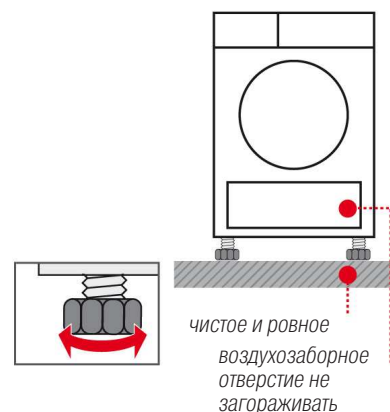
– Утилизируйте упаковку экологически безопасным способом.
Данный прибор имеет отметку о соответствии европейским нормам 2012/19/EU утилизации электрических и электронных приборов (waste electrical and electronic equipment - WEEE).
Данные нормы определяют действующие на территории Евросоюза правила возврата и утилизации старых приборов.

Установка

- Объем поставки: сушильная машина, инструкция по эксплуатации, инструкции по установке и техническому обслуживанию, стакан и сетка для шерстяных изделий (*в зависимости от модели*).
 - Проверьте сушильную машину на отсутствие повреждений при транспортировке.
 - Сушильная машина очень тяжелая - не поднимайте её в одиночку!
 - Будьте осторожны - старайтесь не дотрагиваться до острых краев!
 - Не устанавливайте сушильную машину в помещениях, не отапливаемых в холодное время года! Замёрзшая вода может повредить её!
 - В случае возникновения затруднений при подключении вызовите специалиста.
- Не поднимайте сушильную машину за выступающие части (например, дверцу) – опасность повреждения.

1. Установка сушильной машины

- Устанавливайте сушильную машину на чистой, ровной и прочной поверхности.
- Вилка сетевого шнура должна быть легко доступна.
- Не закрывайте воздухозаборное отверстие на сушильной машине.
- Содержите зону вокруг сушильной машины в чистоте.
- Выровняйте сушильную машину с помощью регулируемых ножек и уровня.
- Ни в коем случае не снимайте резьбовые опоры.



Не устанавливайте сушильную машину за распашной или сдвижной дверью, так как это может мешать или препятствовать открытию дверцы. В противном случае дети могут закрыться внутри прибора, подвергнув свою жизнь опасности.

Выньте все принадлежности из барабана. Барабан должен быть пуст.

2. Подключение к электросети, см. Указания по технике безопасности → с. 13.

- Подсоедините сушильную машину к заземлённой розетке переменного тока. В случае возникновения сомнений вызовите специалиста для проверки розетки.
 - Напряжение в электросети должно совпадать с напряжением на табличке данных (→ с. 4).
- Подключаемая нагрузка и тип предохранителя указаны на табличке данных

Защита от замерзания / транспортировка

Подготовка

1. Опорожните резервуар для конденсата → с. 4.
2. Выберите любую программу с помощью программатора.
3. Нажмите клавишу **▶** (Старт/Пауза) → конденсат начинает откачиваться в резервуар.
4. Подождите 5 минут, после чего еще раз опорожните резервуар для конденсата.
5. Выключите сушильную машину с помощью программатора.
6. Транспортируйте сушильную машину в вертикальном положении.
7. Не используйте сушильную машину в течение двух часов по окончании транспортировки.

Сушильная машина содержит остатки воды.

При наклоне сушильной машины она может вытечь.

Емкость для освежителя не должна содержать дистиллированную воду. При необходимости запустите программу «Steam/Refresh» («Обработка паром/Освежение»).

Уход и очистка

Корпус сушильной машины, панель управления

Немедленно удаляйте остатки моющего средства.
Протирайте мягкой и влажной тканью.
Не очищайте струей воды.
Во время очистки вода может собираться между окошком и уплотнителем.

Датчик влажности

Сушильная машина оснащена датчиками влажности из нержавеющей стали.
Датчики влажности предназначены для определения степени влажности белья.
При постоянной эксплуатации на датчиках влажности может образовываться тонкий известковый налёт.
Его следует регулярно удалять.

1. Откройте дверцу и очистите датчики влажности влажной губкой с грубой поверхностью.

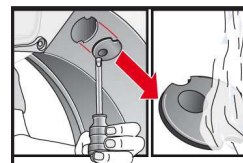


Не используйте проволочные щётки и абразивные чистящие средства.

Крышка паровой форсунки в барабане (в зависимости от модели)

При постоянной эксплуатации на крышке паровой форсунки может образовываться известковый налет и скапливаться ворс. Регулярно очищайте:

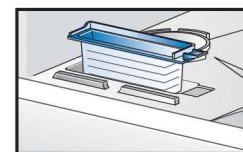
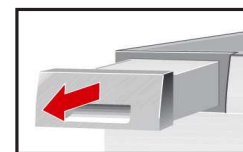
1. Откройте дверцу и снимите крышку с помощью отвертки. Промойте крышку под струей воды.
2. Установите крышку на место и защелкните.



Очистите фильтр в емкости для освежителя (при необходимости) (в зависимости от модели)

Регулярно промывайте фильтр под струей воды → это позволит предотвратить образование стойких загрязнений/отложений.

1. Снимите резервуар для конденсата.
2. Снимите фильтр и промойте его под струей воды.
3. Установите фильтр на место и задвиньте резервуар для конденсата, так чтобы он зафиксировался.



Уход и очистка

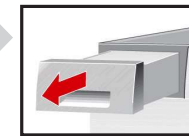
Теплообменник

Теплообменник сушильной машины автоматически очищается в процессе сушки, при этом на панели индикации появляется сообщение **Ополаскивание теплообменника**. Не вынимайте резервуар для конденсата в процессе очистки.

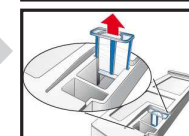
Фильтр в резервуаре для конденсата

Фильтр автоматически очищается в процессе опорожнения конденсата. Тем не менее, фильтр следует регулярно снимать и промывать под струей воды → это позволит предотвратить образование стойких загрязнений/отложений. При наличии стока конденсата (*в зависимости от модели*) очистка фильтра не требуется → отдельная Инструкция для стока конденсата.

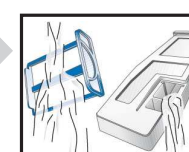
1. Выньте резервуар для конденсата.



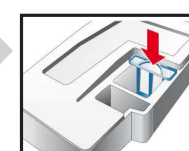
2. Извлеките фильтр из держателя.



3. Промойте фильтр под струей воды или в посудомоечной машине.



4. Установите фильтр на место.



5. Задвиньте резервуар для конденсата обратно, так чтобы он зафиксировался.

Эксплуатируйте сушильную машину только с установленным ворсовым фильтром.

Послепродажное обслуживание

Если вы не можете устранить неисправность самостоятельно → инструкция по эксплуатации: *Что делать, если...* с. 12, обращайтесь в наш сервисный центр. Мы обязательно найдём решение, которое позволит избежать ненужных визитов мастера.

Контактные данные ближайшего сервисного центра можно найти в списке на странице 12 инструкции по эксплуатации или в справочнике сервисных центров.

Сообщите специалисту сервисного центра номер изделия (E-Nr.) и заводской номер (FD) прибора.

E-Nr. _____ FD _____

Номер изделия Заводской номер

Эту информацию можно найти: на внутренней стороне дверцы* / на открытой крышке отверстия для технического обслуживания* и на задней стороне прибора. *в зависимости от модели

Доверьтесь опыту производителя. Обращайтесь за помощью к нам. Мы гарантируем, что ремонт будет выполнен квалифицированными специалистами с использованием оригинальных запасных частей.

Дополнительные принадлежности

(приобретаются через сервисную службу по номеру заказа, в зависимости от модели)

WTZ 20410 Соединительный элемент для установки стиральной и сушильной машины в колонну

Для экономии места сушильная машина может устанавливаться на стиральную машину, имеющую аналогичную глубину и ширину. При установке сушильной машины на стиральную использование данного элемента является **обязательным**. С выдвигной рабочей панелью: WTZ11400.

WMZ 20600 Корзина для сушки шерсти

Корзина для сушки шерсти позволяет сушить **отдельные** шерстяные изделия, спортивную обувь и мягкие игрушки (см. также отдельную инструкцию «Корзина для сушки шерсти»).

WMZ 20500 Платформа

Предназначена для облегчения загрузки и выгрузки. Находящуюся в выдвигном механизме корзину можно использовать для переноски белья.

Технические характеристики

Размеры (ГхШхВ)	60 x 60 x 85 см (высота регулируется)
Масса	прим. 57 кг
Макс. объём загрузки*	8 кг / 9 кг
Резервуар для конденсата	4,6 л
Емкость для освежителя	прим. 0,4 л
Подводимое напряжение	220-240 В
Потребляемая мощность	макс. 1000 Вт (для моделей с функцией пара макс. 1600 Вт)

Предохранитель 10 А

Температура окружающей среды 5-35 °C

Номер изделия На внутренней стороне дверцы

Заводской номер На внутренней стороне дверцы

Табличка данных расположена на задней стороне сушильной машины.

*в зависимости от модели → Инструкция по эксплуатации: Обзор программ, с. 7

Перевешивание дверцы



1

2
2. Torx 20
1.

3

4

5
3.
2.
1.

6

7

8

9

10

Перевешивание дверцы



11

12

13

14

15

16

17

18
1.
2.
3.

19

20
1.
2.

Перевешивание дверцы



21

22
1.
2.

23
1.
2.
3.

24
2.
1.

25
1.
2.

26

27

28

29

Сушильная машина

Инструкции по установке и техническому обслуживанию

ru

Содержание

	Страница
■ Экологически безопасная утилизация	1
■ Установка	1
■ Защита от замерзания / транспортировка	1
■ Очистка и уход	2/3
■ Послепродажное обслуживание	4
■ Дополнительные принадлежности	4
■ Технические характеристики	4
■ Перевешивание дверцы	5/7

Перед началом эксплуатации сушильной машины внимательно изучите данные инструкции. Соблюдайте также указания в отдельной инструкции по эксплуатации. Храните все документы в надежном месте для получения необходимой информации или для передачи новому владельцу.

Экологически безопасная утилизация

– Утилизируйте упаковку экологически безопасным способом.
Данный прибор имеет отметку о соответствии европейским нормам 2012/19/EU утилизации электрических и электронных приборов (waste electrical and electronic equipment - WEEE).
Данные нормы определяют действующие на территории Евросоюза правила возврата и утилизации старых приборов.

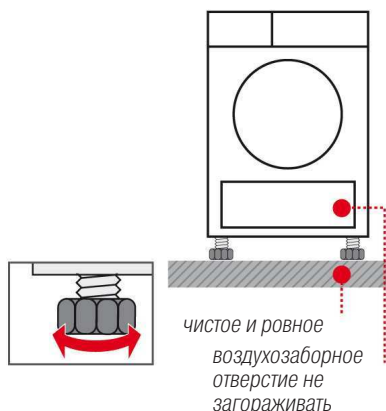
Установка

- Объем поставки: сушильная машина, инструкция по эксплуатации, инструкции по установке и техническому обслуживанию, стакан и сетка для шерстяных изделий (в зависимости от модели).
 - Проверьте сушильную машину на отсутствие повреждений при транспортировке.
 - Сушильная машина очень тяжёлая - не поднимайте её в одиночку!
 - Будьте осторожны - старайтесь не дотрагиваться до острых краев!
 - Не устанавливайте сушильную машину в помещениях, не отапливаемых в холодное время года! Замёрзшая вода может повредить её!
 - В случае возникновения затруднений при подключении вызовите специалиста.
- Не поднимайте сушильную машину за выступающие части (например, дверцу) – опасность повреждения.

1. Установка сушильной машины

- Устанавливайте сушильную машину на чистой, ровной и прочной поверхности.
- Вилка сетевого шнура должна быть легко доступна.
- Не закрывайте воздухозаборное отверстие на сушильной машине.
- Содержите зону вокруг сушильной машины в чистоте.
- Выровняйте сушильную машину с помощью регулируемых ножек и уровня.
- Ни в коем случае не снимайте резьбовые опоры.

! Не устанавливайте сушильную машину за распашной или сдвижной дверью, так как это может мешать или препятствовать открыванию дверцы. В противном случае дети могут закрыться внутри прибора, подвергнув свою жизнь опасности.
Выньте все принадлежности из барабана. Барабан должен быть пуст.



2. Подключение к электросети, см. Указания по технике безопасности → с. 13.

- Подсоедините сушильную машину к заземлённой розетке переменного тока. В случае возникновения сомнений вызовите специалиста для проверки розетки.
 - Напряжение в электросети должно совпадать с напряжением на табличке данных (→ с. 4).
- Подключаемая нагрузка и тип предохранителя указаны на табличке данных

Защита от замерзания / транспортировка

Подготовка

1. Опорожните резервуар для конденсата → с. 4.
2. Выберите любую программу с помощью программатора.
3. Нажмите клавишу **▶||** (Старт/Пауза) → конденсат начинает откачиваться в резервуар.
4. Подождите 5 минут, после чего еще раз опорожните резервуар для конденсата.
5. Выключите сушильную машину с помощью программатора.
6. Транспортируйте сушильную машину в вертикальном положении.
7. Не используйте сушильную машину в течение двух часов по окончании транспортировки.

Сушильная машина содержит остатки воды.

При наклоне сушильной машины она может вытечь.

Емкость для освежителя не должна содержать дистиллированную воду. При необходимости запустите программу «Steam/Refresh» («Обработка паром/Освежение»).

Уход и очистка

Корпус сушильной машины, панель управления

Немедленно удаляйте остатки моющего средства.
Протирайте мягкой и влажной тканью.
Не очищайте струей воды.
Во время очистки вода может собираться между окошком и уплотнителем.

Датчик влажности

Сушильная машина оснащена датчиками влажности из нержавеющей стали.
Датчики влажности предназначены для определения степени влажности белья.
При постоянной эксплуатации на датчиках влажности может образовываться тонкий известковый налёт.
Его следует регулярно удалять.

1. Откройте дверцу и очистите датчики влажности влажной губкой с грубой поверхностью.

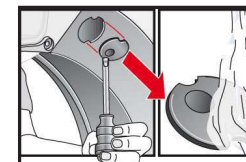
! Не используйте проволочные щётки и абразивные чистящие средства.



Крышка паровой форсунки в барабане (в зависимости от модели)

При постоянной эксплуатации на крышке паровой форсунки может образовываться известковый налет и скапливаться ворс. Регулярно очищайте:

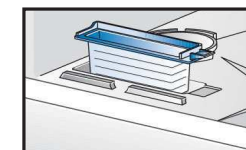
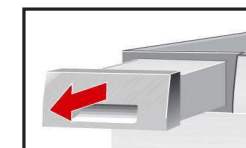
1. Откройте дверцу и снимите крышку с помощью отвертки.
2. Установите крышку на место и защелкните.



Очистите фильтр в емкости для освежителя (при необходимости) (в зависимости от модели)

Регулярно промывайте фильтр под струей воды → это позволит предотвратить образование стойких загрязнений/отложений.

1. Снимите резервуар для конденсата.
2. Снимите фильтр и промойте его под струей воды.
3. Установите фильтр на место и задвиньте резервуар для конденсата, так чтобы он зафиксировался.



Уход и очистка

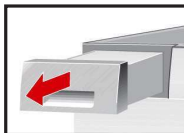
Теплообменник

Теплообменник сушильной машины автоматически очищается в процессе сушки, при этом на панели индикации появляется сообщение **Ополаскивание теплообменника**. Не вынимайте резервуар для конденсата в процессе очистки.

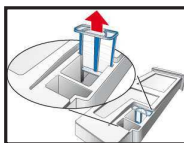
Фильтр в резервуаре для конденсата

Фильтр автоматически очищается в процессе опорожнения конденсата. Тем не менее, фильтр следует регулярно снимать и промывать под струей воды → это позволит предотвратить образование стойких загрязнений/отложений. При наличии стока конденсата (в зависимости от модели) очистка фильтра не требуется → отдельная *Инструкция для стока конденсата*.

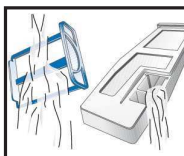
1. Выньте резервуар для конденсата.



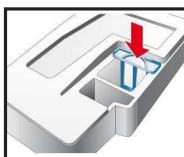
2. Извлеките фильтр из держателя.



3. Промойте фильтр под струей воды или в посудомоечной машине.



4. Установите фильтр на место.



5. Задвиньте резервуар для конденсата обратно, так чтобы он зафиксировался.



Эксплуатируйте сушильную машину только с установленным ворсовым фильтром.

Послепродажное обслуживание

Если вы не можете устранить неисправность самостоятельно → инструкция по эксплуатации: *Что делать, если...* с. 12, обращайтесь в наш сервисный центр. Мы обязательно найдём решение, которое позволит избежать ненужных визитов мастера.

Контактные данные ближайшего сервисного центра можно найти в списке на странице 12 инструкции по эксплуатации или в справочнике сервисных центров.

Сообщите специалисту сервисного центра номер изделия (E-Nr.) и заводской номер (FD) прибора.

E-Nr. _____ FD _____

Номер изделия Заводской номер

Эту информацию можно найти:
на внутренней стороне дверцы* / на открытой крышке отверстия для технического обслуживания* и на задней стороне прибора.
*в зависимости от модели

Доверьтесь опыту производителя. Обращайтесь за помощью к нам. Мы гарантируем, что ремонт будет выполнен квалифицированными специалистами с использованием оригинальных запасных частей.

Дополнительные принадлежности

(приобретаются через сервисную службу по номеру заказа, в зависимости от модели)

WTZ 20410 Соединительный элемент для установки стиральной и сушильной машины в колонну

Для экономии места сушильная машина может устанавливаться на стиральную машину, имеющую аналогичную глубину и ширину. При установке сушильной машины на стиральную использование данного элемента является **обязательным**. С выдвигной рабочей панелью: WTZ11400.

WMZ 20600 Корзина для сушки шерсти

Корзина для сушки шерсти позволяет сушить **отдельные** шерстяные изделия, спортивную обувь и мягкие игрушки (см. также отдельную инструкцию «Корзина для сушки шерсти»).

WMZ 20500 Платформа

Предназначена для облегчения загрузки и выгрузки. Находящуюся в выдвигном механизме корзину можно использовать для переноски белья.

Технические характеристики

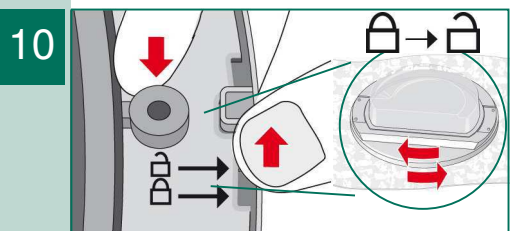
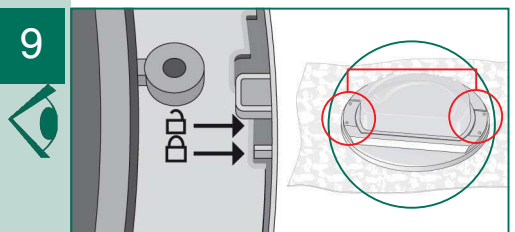
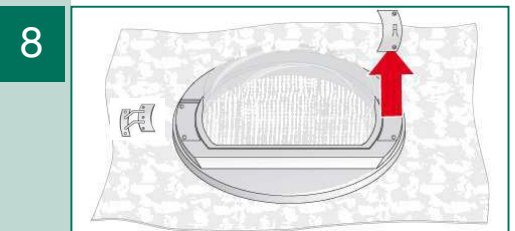
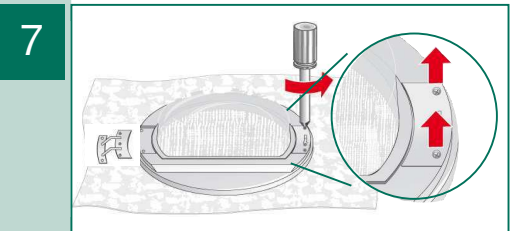
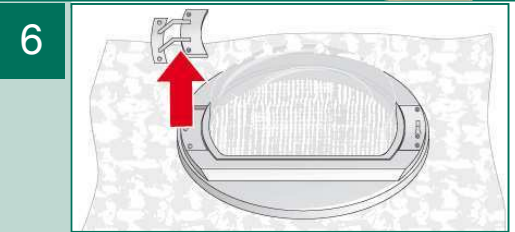
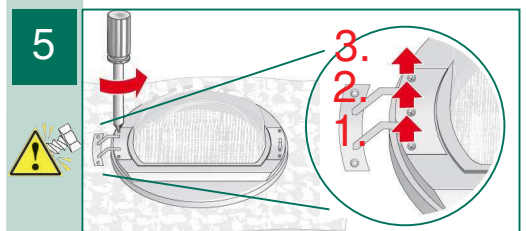
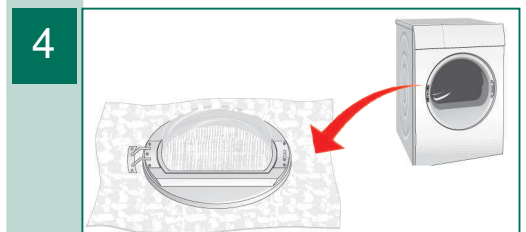
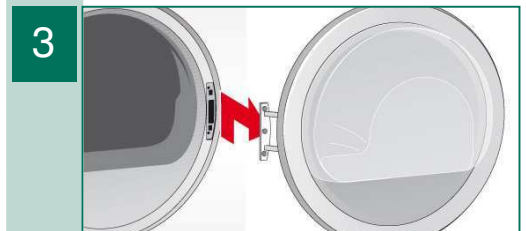
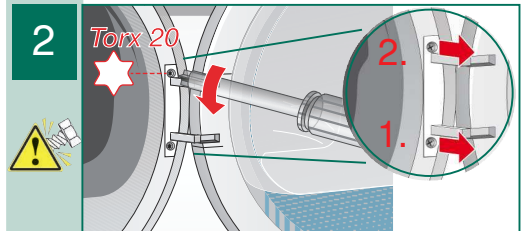
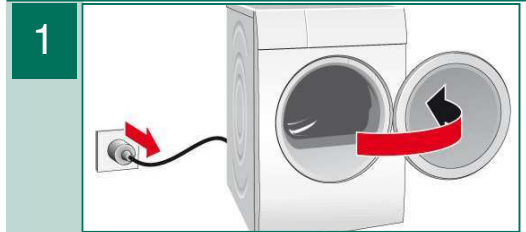
Размеры (ГхШхВ)	60 x 60 x 85 см (высота регулируется)
Масса	прим. 57 кг
Макс. объём загрузки*	8 кг / 9 кг
Резервуар для конденсата	4,6 л
Емкость для освежителя	прим. 0,4 л
Подводимое напряжение	220-240 В
Потребляемая мощность	макс. 1000 Вт (для моделей с функцией пара макс. 1600 Вт)
Предохранитель	10 А
Температура окружающей среды	5-35 °С
Номер изделия	На внутренней стороне дверцы
Заводской номер	

Табличка данных расположена на задней стороне сушильной машины.

*в зависимости от модели → *Инструкция по эксплуатации: Обзор программ, с. 7*

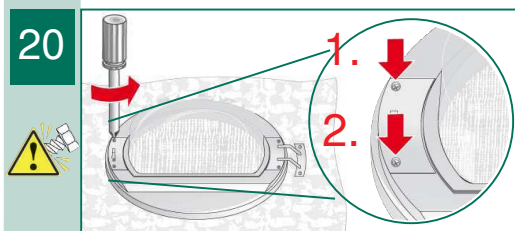
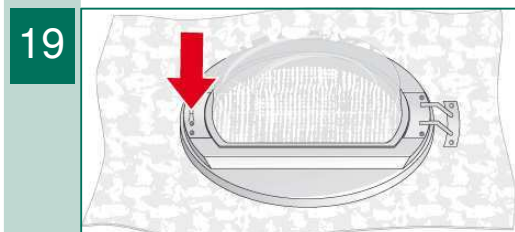
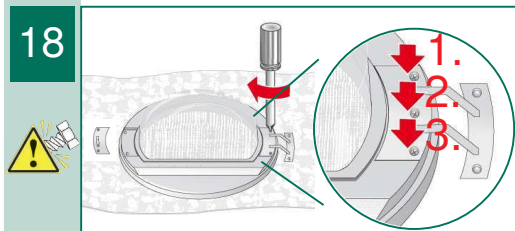
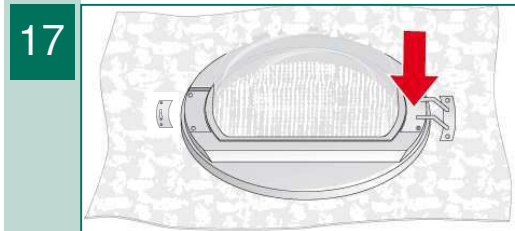
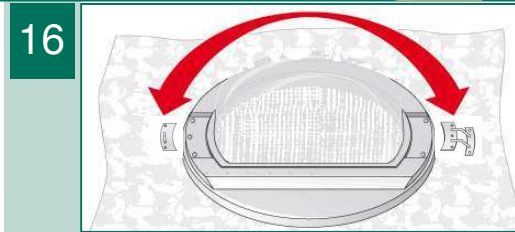
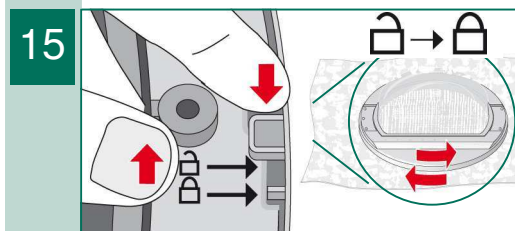
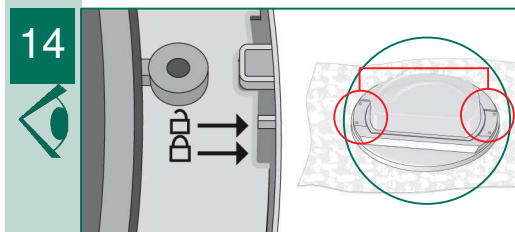
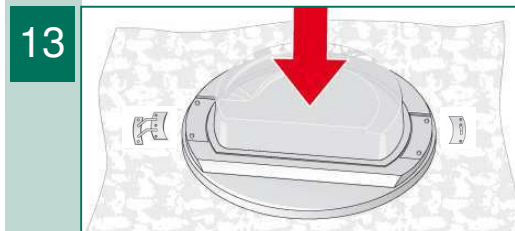
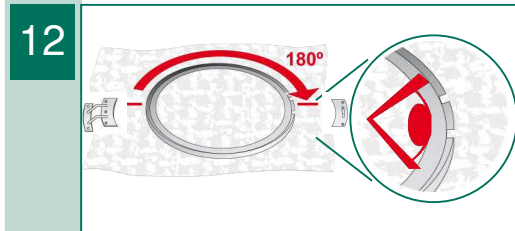
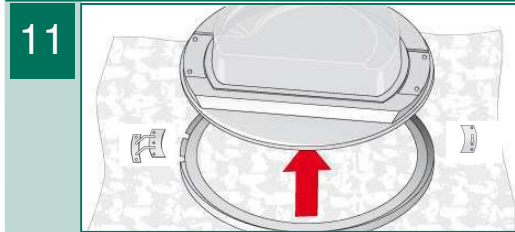
Перевешивание дверцы

Torx 20



Перевешивание дверцы

Torx 20



9406 / 9000787215



6

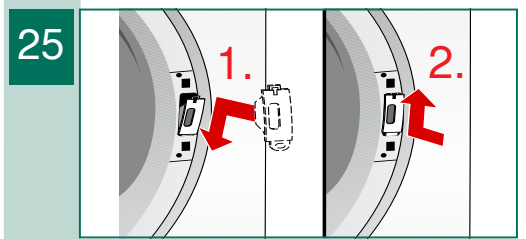
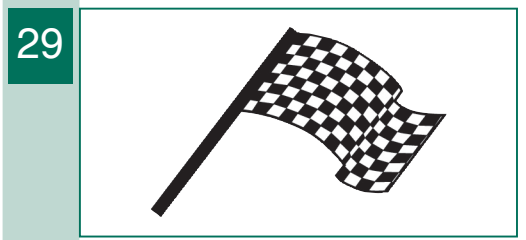
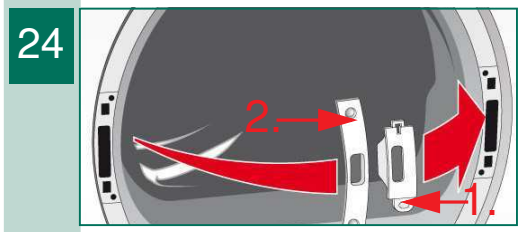
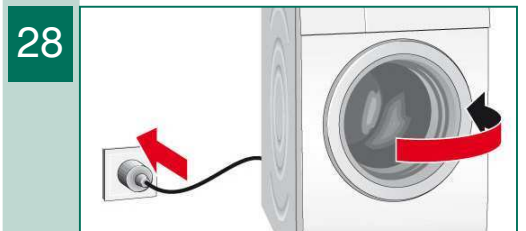
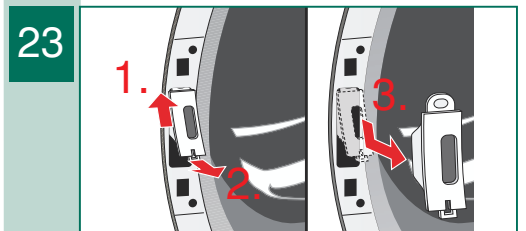
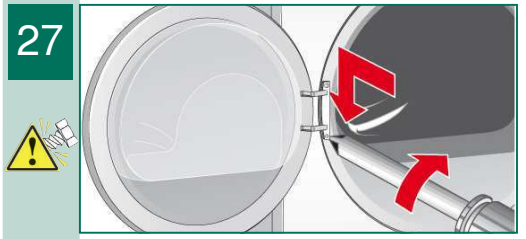
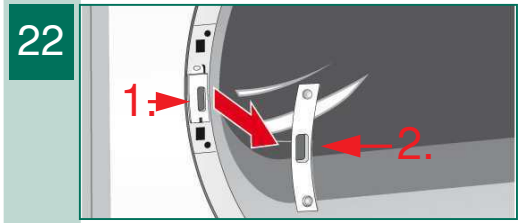
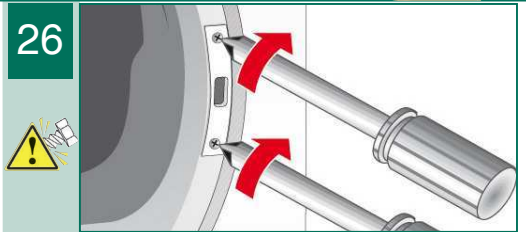
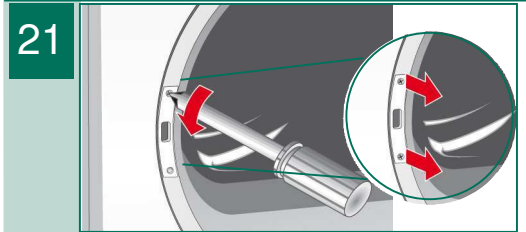
11

5

16

21

6



Сушильная машина

Инструкции по установке и техническому обслуживанию

ru

Содержание

	Страница
■ Экологически безопасная утилизация	1
■ Установка	1
■ Защита от замерзания / транспортировка	1
■ Очистка и уход	2/3
■ Послепродажное обслуживание	4
■ Дополнительные принадлежности	4
■ Технические характеристики	4
■ Перевешивание дверцы	5/7



Перед началом эксплуатации сушильной машины внимательно изучите данные инструкции. Соблюдайте также указания в отдельной инструкции по эксплуатации. Храните все документы в надежном месте для получения необходимой информации или для передачи новому владельцу.