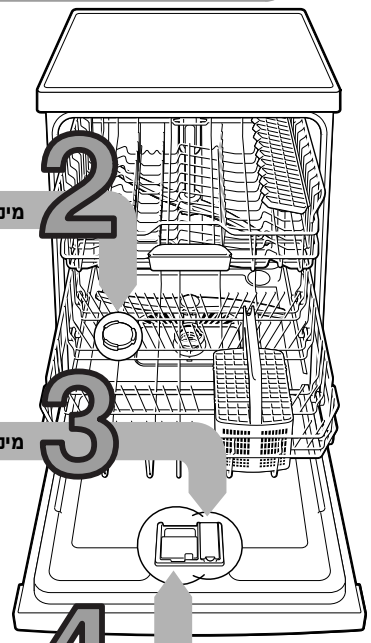


בקיצור ולעניין: כל מה שמדיח-הכלים שלך צריך הוא... לפני השימוש הראשון במדיח-הכלים יש לקרוא בעיון רב את הוראות ההפעלה!



מילוי תא-המלח

מילוי תוסף השטיפה

הוספת תכשיר-הניקוי

הפעלת מדיח-הכלים

בחירת התוכנית

התחלת התוכנית קדימה לפעולה...

כיבוי המכשיר הכל בסדר...

1

2

3

4

5

6

7

8

9

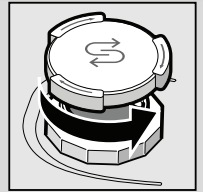
כיוון המערכת להגדרת קשיות-המים \*

בררו אצל רשויות אספקת-המים המקומית מהי רמת קשיות המים הזרמים באזורכם והניסו את הנתון המתאים ...

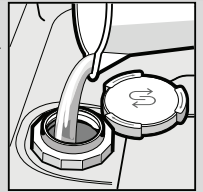
Clark °	הגדרת הקשיות	mmol/l	רמה	☰	☱	☲
0-8	רכה	0-1,1	0	○	○	○
9-20	בינונית	1,2-2,9	1	○	○	●
21-26	קשה	3,0-3,7	2	○	●	●
27-44	קשה	3,8-6,2	3	●	●	●

\* רק לפני שטיפת הכלים הראשונה או במקרה של שינוי בערכי קשיות המים.

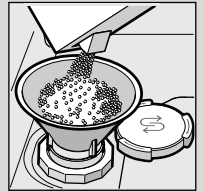
פירוק משקעי האבנית (הפעולה מיותרת כאשר ההגדרה שנבחרה היא 10) ...



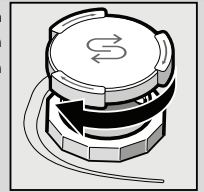
הבריגו החוצה את המכסה.



רק לפני השימוש הראשון במדיח-הכלים: מלאו את תא-המלח במים.

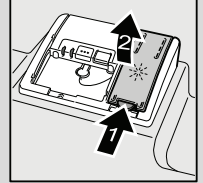


למלא במלח מיוחד (לעולם אל תוסיפו תכשיר-ניקוי!)

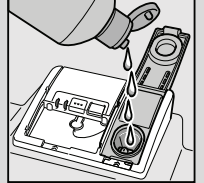


הבריגו חזרה את המכסה. מיד אחר-כך הפעילו את מדיח-הכלים.

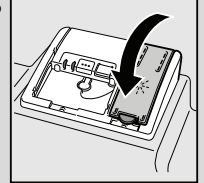
הכל בוהק מנקיון...



לחצו על הסימון 1. הרימו את המכסה המסומן כ-2.

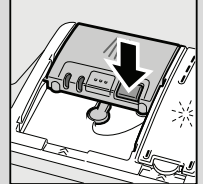


שיפכו פנימה תוסף שטיפה.

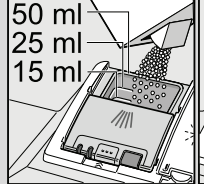


סיגרו את המכסה. קליק!

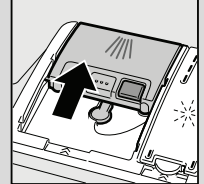
לכלים מלוכלכים מאד כמויות גדולות של תכשיר-ניקוי...



במקרה הצורך פתחו את המכסה (לחצו על הלחצן). זחירות, תכשירים משולבים לא בהכרח מיועדים לכל התוכניות. עיקבו אחר הוראות היצרן.



את תכשיר הניקוי יש להוסיף לתא המילוי רק כאשר הוא במצב יבש.



דיחפו את סגר המכסה ולחצו. פלופ!

מהירה, חסכונית או אינטנסיבית...

אינטנסיבית 70°	רגילה 65°	חסכונית 50°	עדינה 40°	מהירה 45°	קדם שטיפה
משך הפעולה בשעות: דקות	2:55 - 1:05	0:29 *	0:15	0:05	0:15
צריכת החשמל בקילוואט-שעה	1,50 - 0,75	0,80	0,05	0,05	0,05
צריכת המים בליטרים	15 - 10	10	4	4	4

פעולות נוספות \*\*

חיסכון בזמן: ניתן להשהה באמצעות שימוש מוגבר בתצורת החשמל, וזאת בלא לפגום ברמת הניקון.

מחצית הכמות: כאשר כמות הכלים מועטה, לחיסכון בזמן, מים וחשמל.

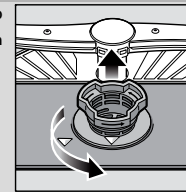
מתחם אינטנסיבי: פתרון מושלם למטען כלים מסוגים שונים. לחץ השטיפה וטמפרטורת השטיפה מוגברים במידת מה.

היגינה: בזמן תהליך השטיפה עולה הטמפרטורה. בכך מושגת רמת היגינה גבוהה יותר.

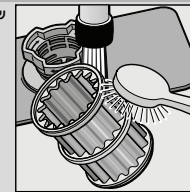
ייבוש נוסף: משפר את תוצאות תהליך הייבוש באמצעות העלאת טמפרטורת מי השטיפה הסופית. (לא מיועד לכלים עדינים במיוחד).

## טיפול י תחזוקה שוטפת

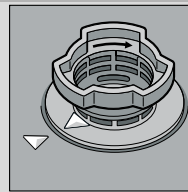
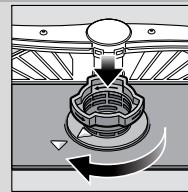
מסננים ... בידקו ונקו במידת הצורך.



סובכו את גליל המסנן, הסירו את מערכת הסינון ...



ליתוצאות שטיפה מושלמת...

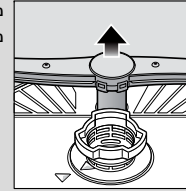


הבריגו בחזרה את מערכת הסינון. שימו לב לסימון!

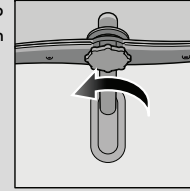
## ניקוי משאבת המים המשומשים

- שילפו החוצה את תקע החשמל.
- הרחיקו את המסננים ורוקנו את כל שאריות המים.
- הרימו והוציאו את המכסה (A)
- וודאו שבאיזור מדהף המשאבה לא מצויים עצמים זרים
- החזירו את המכסה למקומו ולחצו מטה עד להישמע נקישת הנעילה (B)
- החזירו את המסנן למקומו

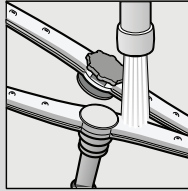
זרועות התזה ... הסרת הסתימות/סילוק מצבורי הלכלוך



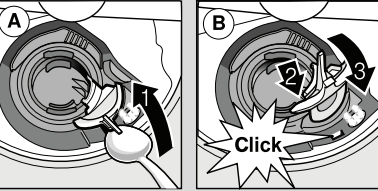
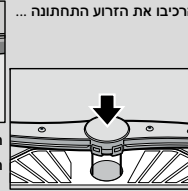
משכו את זרוע ההתזה כלפי מעלה ...



פרקו את זרוע ההתזה העליונה ...



נקו את פתחי ההתזה הזעירים מתחת למים זורמים (העזרו במידת הצורך בקיטמי שיניים) ...



## אתרו והרחיקו בכוחות עצמכם תקלות פשוטות ...

... משום שעדיף לעשות זאת לבד!

הנחיות נוספות תוכלו למצוא בחוברת הוראות הפעלה

התקלה	הסיבות האפשריות	הפעולה הנדרשת
נורית הבקרה י <sup>+</sup> נדלקת	ברז כניסת-המים סגור או נסתם מאבנית.	הפרידו והרחיקו את הכלים זה מזה. מינעו מגע בין הפריטים. מלאו אחר הוראות היצרן של תכשיר-הניקוי. בחרו בתוכנית פעולה אינטנסיבית יותר. נקו היטב את זרועות ההתזה (כמפורט למעלה). נקו היטב את המסננים (כמפורט למעלה). הציבו במדיה את הפריטים והכלים באופן המאפשר תנועה חופשית של הזרועות המסתובבות.
צינור ניקוז המים המשומשים סתום או מכופף.	פיתחו את ברז כניסת המים. 1. פרקו בהכרה החוצה את חיבור המים הנכנסים. 2. נקו את המסננת של ברז המים. 3. לחץ המים המגיעים מהברז למדיה צריך להיות לפחות 10 ליטרים בדקה כאשר הברז במצב פתוח לגמרי. במידה ולחץ המים נמוך מדי יש להתליף את מתאמי אספקת-המים. חברו כהלכה את צינור אספקת-המים וודאו שאין בו כיפוף.	
מכסה משאבת המים המשומשים לא מונח במקומו כהלכה.	חברו כהלכה את צינור ניקוז-המים וודאו שאינו מכופף.	
משאבת המים המשומשים סתומה.	חברו את מכסה משאבת המים חזרה למקומו (כמתואר למעלה).	
תקלה טכנית במדיה-הכלים.	נקו את משאבת המים המשומשים (כמתואר למעלה).	
תצוגת הסמל י <sup>+</sup> מהבהבת	צרו קשר עם שירות הלקוחות (פרטו את תצוגת התקלה).	
במדיה הכלים נותרו שאריות מים	נתקו את המדיח מזרם החשמל. סגרו את מדיה-הכלים והפעילו אותו. לחילופין סיימו את פעולת התוכנית (עיינו בפרק העוסק באופן סיום התוכנית).	
סימני חלודה על גבי סכ"ם	התוכנית טרם הגיעה לסימוה.	סימני כתמים: הפחיתו את כמות תוסף-השטיפה. סימני מים או משקעי אבנית: הגדילו את כמות תוסף-השטיפה. העלו את המינון. החליפו את המוצר במוצר אחר. השתמשו בתוסף שטיפה. הפעילו את אפשרות הברירה לייבוש אינטנסיבי (בהתאם לדגם). כווננו כהלכה את המערכת להגדרת קשיות-המים. מלאו או הוסיפו תוסף מלח כנדרש. השתמשו בכוסות מיועדות לניקוי במדיח-כלים. השתמשו בתכשיר-ניקוי המיועד לכלי זכוכית.
חלודה ממקור חיצוני	השתמשו בסכ"ם בוסכ"ם המיועד לשטיפה במדיח-כלים.	הקפידו לקרוא את הוראות היצרן של תכשיר הניקוי.. אין משמעות לשינויי הצבע; מחזור שטיפה נוסף אמור לגרום לצבע להיעלם.
התקלה	הסיבות האפשריות	התקלה
הכלים אינם נקיים לגמרי	הכלים הוכנסו למדיח בצפיפות רבה מדי או הונחו האחד על גבי השני. כמות קטנה מדי של תכשיר-ניקוי. תוכנית הפעולה שנבחרה איננה התוכנית המתאימה. הפתחים ברזוע ההתזה סתומים. המסננים סתומים מלכלוך, רופפים או שאינם ממוקמים כהלכה. זרועות ההתזה חסומות.	התקלה
על הפריטים מופיעים שאריות חול או משקעי גרגרים	כמות תוסף-השטיפה שהוכנסה למדיח קטנה מדי/ גדולה מדי מהנדרש. תוסף השטיפה	כתמים וסימני מים
כתמים וסימני מים	כמות תוסף-השטיפה שהוכנסה למדיח קטנה מדי/ גדולה מדי מהנדרש.	הכלים אינם יבשים
הכלים אינם יבשים	תוסף השטיפה	שכבה 'חלבית' דקה על גבי הכלים (ניתנת להסרה)
שכבה 'חלבית' דקה על גבי הכלים	לתכשיר הניקוי המשולב שבו השתמשתם יש תכונות המעכבות את תהליך הייבוש. הגדרות מדיה-הכלים	שכבה 'חלבית', כוסות זכוכית עכורות או עמומות (לא ניתן להסרה)
שכבה 'חלבית', כוסות זכוכית עכורות או עמומות (לא ניתן להסרה)	המערכת להגדרת קשיות-המים אינה מכווננת כהלכה. חסר תוסף מלח. הכוסות אינן מיועדות לניקוי במדיח-כלים.	צבעיהם של חלקים ואביזרים מפלסטיק דוהים או משנים את צבעם.
צבעיהם של חלקים ואביזרים מפלסטיק דוהים או משנים את צבעם.	פחות מדי תכשיר ניקוי. שינויי הצבע נגרמים על-ידי צבעי מאכל המצויים במזונות מסויימים (למשל רסק עגבניות)	

## הפסקת פעולת התוכנית ...

## הטענה נכונה של מדיח-הכלים ...

כלים ואביזרים המיועדים לניקוי באמצעות מדיח-כלים (ללא כתמים ושאריות של אפר, שעווה, שמנים וחומרי גירוז, צבעי דיו, מדיקות, כמויות גדולות של ריבה, מוצרי-חלב ושאריות אוכל, שאת כולם יש לסלק לפני ההכנסה למדיח) יש להניח ולמקם במגירה ובסלסולת כמפורט בחוברת ההדרכה, וכן לוודא שזרועות התזת המים יכולות להסתובב בחופשיות.

זמן התוכנית שנותר עד לשאיבת שאריות המים הוא כדקה אחת בערך.



תוך כדי פעולת התוכנית ליחצו על ה'לחצן התחל למשך 3 שניות בערך (איתחול) עד לניבוי מלא של כל סמלי התצוגה.