

Votre lave-linge

Félicitations ! Avec l'achat de votre nouveau lave-linge, vous venez d'acquérir un appareil électroménager Siemens moderne de très grande qualité. Le lave-linge se caractérise par sa faible consommation d'eau et d'énergie. Chaque machine à laver qui quitte notre usine est contrôlée avec le plus grand soin afin de garantir son fonctionnement fiable et sûr.

Vous trouverez d'autres informations sur : www.siemens-home.com

Vous trouverez les coordonnées du service après-vente ici-même ou dans la liste ci-jointe (selon le modèle).
B 070 222 142
FR 01 40 10 12 00
CH 0848 840 040

Élimination écologique

Éliminez l'emballage en respectant l'environnement. Cet appareil est conforme à la Directive européenne 2002/96/CE relative aux appareils électriques et électroniques usagés (waste electrical and electronic equipment - WEEE). Le directive définit des dispositions-cadres pour la reprise et le recyclage des appareils usagés au sein des pays de l'UE.

Sommaire

| | |
|--|-----|
| ■ Conformité d'utilisation | 1 |
| ■ Programmes | 1 |
| ■ Régler et adapter le programme | 3 |
| ■ Lavage | 3/4 |
| ■ Après le lavage | 4 |
| ■ Réglages personnalisés | 5/6 |
| ■ Remarques importantes | 6 |
| ■ Tableau des programmes | 7 |
| ■ Consignes de sécurité | 8 |
| ■ Valeurs de consommation | 8 |
| ■ Nettoyage | 9 |
| ■ Mentions apparaissant dans la zone d'affichage | 9 |
| ■ Entretien | 10 |
| ■ Que faire si... | 11 |

Protection de l'environnement et économie d'énergie

- Utilisez la charge maximale du programme choisi.
- Utilisez le pré-lavage uniquement lorsque le linge est très sale.
- Au lieu du programme **Coton 90 °C**, sélectionnez le programme **Coton 60 °C** et la fonction supplémentaire **ecoPerfect**. La qualité du nettoyage est similaire mais la consommation énergétique est nettement moins élevée.
- Dosez la lessive en respectant les indications du fabricant et en tenant compte de la dureté de l'eau.
- Si vous passez ensuite le linge au sèche-linge, réglez la vitesse d'essorage en respectant les instructions du fabricant du sèche-linge.

Conformité d'utilisation

- Cette machine est destinée à un usage exclusivement domestique ;
- au lavage des textiles pouvant être traités en machine et de la laine pouvant être lavée à la main dans un bain lessiviel,
- à être utilisée avec de l'eau potable froide et des produits de lavage et d'entretien du commerce spécialement conçus pour être utilisés en machine.

- ⚠ - Ne laissez jamais les enfants sans surveillance à proximité du lave-linge.
- Les enfants et les personnes non averties ne doivent pas utiliser le lave-linge.
- Tenez les animaux domestiques à l'écart du lave-linge.

Éliminez l'emballage en respectant l'environnement. Cet appareil est conforme à la Directive européenne 2002/96/CE relative aux appareils électriques et électroniques usagés (waste electrical and electronic equipment - WEEE). Le directive définit des dispositions-cadres pour la reprise et le recyclage des appareils usagés au sein des pays de l'UE.

Préparatifs

⚠ Installation conforme, selon la notice d'installation séparée.

Contrôlez la machine

- Ne mettez jamais une machine endommagée en service.
- Prévenez le service après-vente.

Branchez la fiche sur la prise de courant

⚠ Vous ne devez pas avoir les mains humides. Tenez uniquement la fiche de prise de courant.

Ouvrez le robinet d'eau

Tri et chargement du linge
Respectez les instructions d'entretien fournies par le fabricant. Tenez compte des symboles d'entretien figurant sur les étiquettes. Triez le linge selon le type, la couleur, le degré de salissure et la température.
Ne dépassez pas la charge maximale indiquée → page 7.

⚠ Respectez les remarques importantes → page 6
Introduisez des articles textile de différentes tailles. Fermez le hublot. Veillez à ce que des articles textile ne restent pas coincés entre le hublot et le joint en caoutchouc.

Chargement de produits de lavage
Le dosage dépend des facteurs suivants : quantité de linge, degré de salissure, dureté de l'eau (pour la connaître, renseignez-vous auprès de votre compagnie de distribution d'eau) et indications du fabricant.
Remplissez le bac doseur correspondant de lessive liquide et placez-le dans le tambour.

Compartment II : Produit de lavage, adoucisseur d'eau, agent de blanchiment, cristaux de détachant
Compartment I : lessive pour le pré-lavage

Régler** et adapter le programme

Sélecteur de programme

Zone d'affichage / Touches d'option

Fonctions additionnelles

Départ/Pause

Le sélecteur permet d'allumer et d'éteindre la machine, mais également de sélectionner le programme souhaité. Il peut tourner dans les deux sens.

1 **Lorsque le symbole clignote dans la zone d'affichage, la sécurité enfants est active → Désactiver, page 5.

Fonctions additionnelles et touches d'option → Réglages personnalisés, page 5.

Sélectionnez (Départ/Pause)

2 Toutes les touches sont sensibles, un simple effleurement suffit. L'enfoncement prolongé des touches d'option enclenchera automatiquement des options.

| | | |
|------------------|----|---|
| -90 °C | °C | Sélectionnez la température (= froid) |
| - 1200* | | Sélectionnez la vitesse d'essorage (* selon le modèle) ou (sans essorage final, le linge reste dans la dernière eau de rinçage, zone d'affichage --) |
| 1 - 24 h | | Fin de programme après ... |
| Affichage d'état | | Affichage du déroulement du programme : |
| -0- | | Lavage, rinçage, essorage, durée ou fin du programme (-0-) |
| | | Sécurité enfants → page 5. |
| | | Ouvrir le hublot, ajouter du linge → page 4,5 |

Lavage



Retirer le linge

Ouvrez le hublot et retirez le linge. Dans le cas où (sans essorage final) est actif : Placez le sélecteur sur **Vidange** ou sélectionnez la vitesse d'essorage. Sélectionnez (Départ/Pause).

- Retirez d'éventuels corps étrangers à cause du risque de formation de rouille.
- Laissez le hublot et le bac à produits ouverts pour qu'ils puissent sécher complètement.

Fermer le robinet d'eau

Pas nécessaire sur les modèles dotés du dispositif Aqua-Stop → Conseils de la notice d'installation.

Éteindre l'appareil

Placez le sélecteur sur **Arrêt**.

Fin du programme lorsque...

... (Départ/Pause) clignote et **-0-** s'affiche dans la zone d'affichage.

Interrompre le programme

- Programmes à température élevée :
- Laissez refroidir le linge : sélectionnez **Rinçage**.
 - Sélectionnez (Départ/Pause).
- Programmes à basse température :
- Sélectionnez **Essorage** ou **Vidange**.
 - Sélectionnez (Départ/Pause).

Modifier le programme lorsque ...

- ... vous avez par erreur sélectionné un mauvais programme :
- Sélectionnez un nouveau programme.
 - Sélectionnez (Départ/Pause). Le nouveau programme commence au début.

Ajouter du linge lorsque ... → page 5.

- ... (Départ/Pause) est sélectionné et qu'ensuite les **deux** symboles **YES +** s'allument dans la zone d'affichage. Avec **NO**, le hublot ne peut pas s'ouvrir.
- Sélectionnez (Départ/Pause).

Réglages personnalisés

Touches d'options

Avant et pendant le déroulement du programme sélectionné, vous pouvez modifier la vitesse d'essorage et la température. Les effets dépendent de l'avancement du cycle.

°C (Température)

Vous pouvez modifier la température de lavage affichée. La température de lavage maximale à sélectionner dépend du programme sélectionné à ce moment-là.

(Vitesse d'essorage / sans essorage final)

Vous pouvez modifier la vitesse d'essorage affichée. La vitesse maximale d'essorage à sélectionner dépend du modèle de machine et du programme sélectionné à ce moment-là.

(Fin dans)

Lors du choix du programme, la durée du programme considéré s'affiche. Vous pouvez différer le début d'un programme avant qu'il ne commence. L'heure de fin de programme peut être réglée par pas de 1 heure jusqu'au maximum de 24 h. Actionnez la touche (Fin dans) jusqu'à ce que le nombre d'heures voulu soit affiché (h=heure). Sélectionnez (Départ/Pause).

Fonctions additionnelles → cf. aussi le Tableau des programmes, page 7.

| | |
|---------------------|---|
| speedPerfect | Pour un cycle de lavage rapide avec une efficacité comparable au programme standard. Charge maximale → Tableau des programmes, page 7. |
| ecoPerfect | Pour économiser l'énergie et l'eau avec une efficacité comparable au programme standard. |
| (Antifroissage) | Cycle d'essorage spécial suivi d'un défilage du linge. Essorage final très doux - degré d'humidité du linge légèrement plus élevée. |
| (Eau plus) | Niveau d'eau accru et rinçage supplémentaire, durée du lavage accrue. Pour les régions avec une eau très douce ou pour améliorer encore le résultat de l'assouplissant. |

Sécurité enfants et Ajout de linge

Verrouillez votre lave-linge pour empêcher toute modification involontaire des fonctions programmées.
MARCHE/ARRÊT: après le début/la fin du programme, activez pendant env. 5 secondes la touche (Départ/Pause).
Remarque : la sécurité enfants peut rester activée jusqu'au début du programme suivant, même en arrêtant la machine.
Vous pouvez alors la désactiver avant le début du programme et, le cas échéant, l'activer à nouveau après le début du programme.

YES + Ajouter du linge

Sélectionnez la touche (Départ/Pause) lorsque vous voulez ajouter du linge après le départ du programme. La machine contrôle si un ajout est possible.
YES + s'allument : un ajout est possible.
NO clignote : attendez jusqu'à ce que **YES +** s'allument.
Remarque : ouvrir seulement le hublot lorsque les deux symboles **YES +** s'allument. **NO** : un ajout n'est pas possible.
Remarque : Lorsque le niveau d'eau et/ou la température sont élevés ou pendant l'essorage, le hublot reste verrouillé pour des raisons de sécurité. Pour poursuivre le programme, sélectionnez la touche (Départ/Pause).

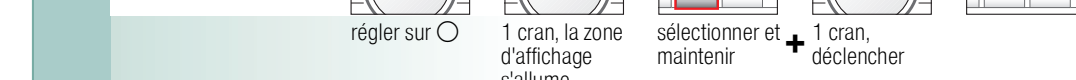
Sélectionner (Départ/Pause)

Pour démarrer le programme ou pour ajouter du linge et pour activer/désactiver la sécurité enfants.

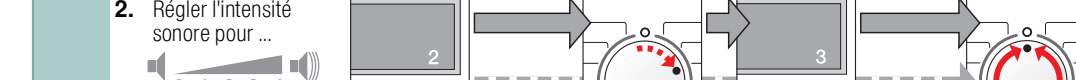
Réglages personnalisés

Signal

1. Activer le mode réglage pour la puissance du signal



2. Régler l'intensité sonore pour ...



* sélectionnez éventuellement plusieurs fois Régler l'intensité sonore* Régler l'intensité sonore* régler sur

Remarques importantes

Ménager le linge et la machine

- Pour le dosage des lessives/produits auxiliaires et de nettoyage, respectez impérativement les indications du fabricant.
- Videz les poches des vêtements.
- Attention aux objets métalliques (trombones, etc.).
- Lavez les textiles délicats dans un filet ou une petite poche (bas, voilages, soutiens-gorge à armature).
- Fermez les fermetures éclair, boutons les housses.
- À l'aide d'une brosse, enlevez le sable éventuellement présent dans les poches et dans les revers.
- Retirez les crochets des rideaux ou rassemblez-les dans un filet ou dans une petite poche.

Linge avec différents degrés de salissure

| | |
|-------|---|
| léger | Lavez le linge neuf séparément. Pas de pré-lavage. Si nécessaire, sélectionnez la fonction supplémentaire speedPerfect . |
| fort | Réduisez la quantité de linge. Sélectionnez le programme avec pré-lavage. |

Trempage

Charger du linge de même couleur.
Verser le produit de trempage/lavage selon les indications du fabricant dans le compartiment II. Placez le sélecteur sur **Coton 30 °C** et sélectionnez (Départ/Pause). Après 10 minutes, sélectionnez (Départ/Pause) pour maintenir le programme. Une fois le temps de trempage voulu écoulé, sélectionnez de nouveau (Départ/Pause), si le programme doit continuer, ou modifiez le programme.

Amidonage

La ligne ne doit pas avoir été préalablement traité avec un produit assouplissant.
L'amidonage peut être inclus à tous les programmes de lavage avec un amidon liquide. Dosez la quantité d'amidon selon les indications du fabricant dans le compartiment de l'assouplissant (rincez au préalable si nécessaire).

Coloration / Décoloration

N'effectuez pas de teinture trop fréquemment. Le sel peut attaquer l'acier inoxydable ! Respectez les indications du fabricant de la teinture. **Ne** décoloriez pas du linge dans le lave-linge.

Microfibres

Le linge ne doit pas être traité avec un produit assouplissant.
Pour les lavages à la machine, une lessive spécialement adaptée est disponible dans les magasins de sport notamment. Dosage selon les indications du fabricant. Versez la lessive spéciale pour les textiles de plein air dans le compartiment II. Placez le sélecteur sur **Microfibres**. Réglez la température et sélectionnez (Départ/Pause).

| Programmes | max. °C | Type de textile | Fonctions additionnelles ; remarques |
|------------------------------------|---------------------------|--|--|
| Coton + Prélavage | 7 kg / 4 kg* * - 90 °C | Textiles résistants, supportant des températures élevées, en coton ou en lin. | ecoPerfect, ecoPerfect* (Eau plus) |
| Synthétiques + Prélavage | * - 60 °C | Textiles d'entretien facile en coton, en lin, en tissus synthétiques ou mélangés | ecoPerfect, ecoPerfect* (Eau plus) |
| Mix | * - 40 °C | Textiles en coton ou textiles d'entretien facile | ecoPerfect, ecoPerfect* (Eau plus) |
| Couleurs sombres | * - 40 °C | Textiles en coton foncé et textiles délicats foncés | ecoPerfect, ecoPerfect* (Eau plus) |
| Chemises/Chemisiers | * - 60 °C | Chemises ne demandant pas de repassage, en coton, en lin, en tissus synthétiques ou mélangés | ecoPerfect, ecoPerfect* (Eau plus) ; divers types de textile peuvent être lavés ensemble |
| Délicat/Soie | * - 40 °C | pour les textiles lavables délicats, en soie, satin, synthétique ou mélangés (voilages p. ex.) | ecoPerfect, ecoPerfect* (Eau plus) ; rinçage et essorage final réduits |
| ↵ / Laine | * - 40 °C | Textiles en laine ou contenant de la laine lavables à la main ou en machine. | ecoPerfect, ecoPerfect* (Eau plus) ; pas d'essorage entre les cycles de rinçage |
| Super 15 | * - 40 °C | Textiles d'entretien facile en coton, en lin, en tissus synthétiques ou mélangés | ecoPerfect, ecoPerfect* (Eau plus) ; essorage court uniquement, étendez le linge encore trempé |
| Microfibres | * - 40 °C | Textiles météo, de sport et de plein air avec membrane de protection contre les intempéries | ecoPerfect, ecoPerfect* (Eau plus) ; essorage final intermittent réduit |

⚠️ Consignes de sécurité

- Veuillez lire et vous conformer à la notice d'installation et d'utilisation ainsi qu'à toutes les autres informations fournies avec votre lave-linge.
- Conservez ces documents pour toute utilisation ultérieure.

Risque d'électrocution

- Débranchez toujours la machine en tenant la fiche, ne tirez jamais directement sur le cordon d'alimentation.
- Ne branchez / débranchez jamais la machine avec les mains humides.

Danger de mort

Lorsque la machine ne sert plus :

- Débranchez la fiche de la prise de courant.
- Sectionnez le cordon d'alimentation pour le rendre inutilisable.
- Détruisez le système de fermeture du hublot. Les enfants ne risqueront pas de s'enfermer et de mettre leur vie en danger.

Risque d'asphyxie

- Tenez les emballages, les plastiques et divers éléments des emballages hors de la portée des enfants.

Risque d'empoisonnement

- Rangez la lessive et les additifs hors de portée des enfants.

Risque d'explosion

- Les articles textile préalablement traités avec des produits nettoyants à base de solvants, du type détachants, benzine, peuvent provoquer une explosion une fois chargés dans le tambour.
- Rincer abondamment à la main les articles avant de les charger.

Risque de blessures

- Le hublot peut devenir très chaud.
- Faites attention lorsque vous vidangez le bain lessiviel chaud.
- Ne montez jamais sur le lave-linge.
- Ne vous appuyez jamais sur le hublot ouvert.
- Ne saisissez pas le tambour s'il tourne encore.
- Faites attention lorsque vous ouvrez le bac à produits en cours de fonctionnement.

Valeurs de consommation selon le modèle

| Programme | Charge | Puissance*** | Eau*** | Durée du programme*** |
|---------------------|--------|--------------|--------|-----------------------|
| Coton 30 °C* | 7 kg | 0,55 kWh | 60 l | 02:36 h |
| Coton 40 °C* | 7 kg | 0,69 kWh | 60 l | 02:36 h |
| Coton 60 °C* | 7 kg | 1,33 kWh | 60 l | 02:41 h |
| Coton 90 °C | 7 kg | 2,00 kWh | 64 l | 02:48 h |
| Synthétiques 40 °C* | 3 kg | 0,55 kWh | 55 l | 01:37 h |
| Mix 40 °C | 3 kg | 0,48 kWh | 32 l | 01:03 h |
| Délicat/Soie 30 °C | 2 kg | 0,21 kWh | 31 l | 00:41 h |
| ↵ / Laine 30 °C | 2 kg | 0,19 kWh | 39 l | 00:40 h |

* Réglage du programme pour contrôle selon norme EN60456 en vigueur. Conseils pour contrôles comparatifs : Pour tester les programmes de contrôle, laver les charges indiquées à la vitesse d'essorage maximale.

| Programme | Fonction additionnelle | Charge | Consommation d'énergie annuelle | Consommation d'eau annuelle |
|----------------|------------------------|----------|---------------------------------|-----------------------------|
| Coton 40/60 °C | ecoPerfect** | 7/3,5 kg | 197 kWh | 10560 l |

** Réglage du programme pour contrôle et étiquetage énergétique selon directive 2010/30/UE, avec eau froide (15 °C).
*** Les valeurs diffèrent des valeurs indiquées en fonction de la pression d'eau, de la dureté de l'eau, de sa température d'entrée, de la température ambiante, du type de textile, de la quantité de linge et de son degré de salissure, de la lessive utilisée, des variations de la tension d'alimentation et des fonctions additionnelles choisies.

Nettoyage

Avant le premier lavage

N'introduisez pas de linge dans la machine ! Ouvrez le robinet d'eau. Dans le compartiment **II**, versez :

- environ 1 l d'eau
- de la lessive (la quantité indiquée par le fabricant pour du linge légèrement sale, compte tenu de la dureté de l'eau)

Placez le sélecteur sur **Synthétiques 60 °C** et appuyez sur **◊ (Départ/Pause)**. À la fin du programme, placez le sélecteur sur **Arrêt**.

Corps de la machine, bandeau de commande

- Nettoyez à l'aide d'un chiffon doux et humide.
- N'utilisez pas de chiffons, d'éponges et des détergents abrasifs (tampons acier).
- Enlevez immédiatement les résidus de lessive et de produits nettoyants.
- Le nettoyage au jet d'eau est interdit.

Nettoyez le bac à lessive et l'appareil ...

... s'il reste de la lessive ou de l'assouplissant.

1. Tirez le bac, enfoncez l'insert et sortez complètement le tiroir de l'appareil.
2. Retirez l'insert en le poussant avec un doigt de bas en haut.
3. Nettoyez les différents compartiments et l'insert avec de l'eau et une brosse, puis séchez-les. Retirez également les résidus de lessive et d'adoucissant restés dans l'appareil.
4. Placez l'insert qui doit s'encliqueter (introduisez le cylindre sur la tige de guidage)
5. Remettez le bac à produits en place.

Laissez le bac à produits ouvert, pour qu'il puisse sécher complètement.

Tambour et gaine en caoutchouc

Essuyez soigneusement le joint en caoutchouc à l'aide d'un chiffon sec. Laissez le hublot ouvert pour que le tambour puisse sécher. Taches de rouille : utiliser un produit d'entretien sans chlore. N'utilisez jamais de paille de fer.

Détritage *Pas de linge dans la machine*

Pour le détartrage, suivez les instructions du fabricant du détartrant, pas nécessaire en dosant convenablement la lessive.

Déverrouillage de secours, en cas de coupure de courant p. ex.

Le programme reprend une fois le courant revenu. Si le linge devait toutefois être sorti de la machine, il est possible d'ouvrir le hublot en procédant comme suit :

Risque de brûlure !
le bain lessiviel et le linge peuvent être très chauds. Éventuellement, laissez-les d'abord refroidir. Ne saisissez pas le tambour s'il tourne encore. N'ouvrez pas le hublot tant que vous voyez de l'eau à travers la vitre.

1. À la fin du programme, placez le sélecteur sur **Arrêt** et retirez la fiche de la prise de courant.
2. Vidangez la machine → page 10.
3. Tirez le verrouillage de secours vers le bas à l'aide d'un outil et libérez. Le hublot finit par s'ouvrir.

Mentions apparaissant dans la zone d'affichage selon le modèle

F: 16 Fermez correctement le hublot ; du linge est peut-être coincé.

F: 17 Ouvrez complètement le robinet d'eau, flexible d'alimentation plié/coincé ; nettoyez le filtre → page 10, pression d'eau trop faible.

F: 18 Pompe à lessive bouchée ; nettoyez la pompe à lessive → page 10. Flexible d'écoulement/tuyau d'évacuation bouché ; nettoyez le flexible au niveau du siphon → page 10.

F: 21 Panne moteur. Contactez le service après-vente.

F: 23 Présence d'eau dans le bac du fond, défaut d'étanchéité sur l'appareil. Contactez le service après-vente.

Entretien

Pompe d'évacuation

À la fin du programme, placez le sélecteur sur **Arrêt** et retirez la fiche.

1. Ouvrez la trappe de service et retirez-la.
2. **Pour les modèles avec flexibles de vidange :** Sortez le flexible de son support et écarter-le de la machine. Placez un bac au-dessous. Retirez son bouchon, laissez s'évacuer le bain lessiviel. Appuyez sur la trappe de fermeture et introduisez le flexible d'écoulement dans son support.
- 2* **Pour les modèles sans flexibles de vidange :** Tournez doucement le bouchon de la pompe jusqu'à ce que le bain lessiviel commence à couler. Lorsque la trappe de service est à moitié pleine, refermez le bouchon de la pompe et videz la trappe. Recommencez jusqu'à ce que le bain lessiviel soit totalement écoulé.
3. Dévissez délicatement le bouchon de la pompe (eau résiduelle).
4. Nettoyez l'intérieur, le filetage du bouchon de la pompe et le carter de la pompe (le rotor de la pompe d'évacuation doit pouvoir tourner librement).
5. Remettez le bouchon de la pompe et revissez-le.
6. Remettez la trappe de service en place puis refermez-la.

Pour empêcher que, lors du prochain lavage, de la lessive passe directement à l'égout sans avoir servi : versez 1 litre d'eau dans le compartiment **II** et démarrez le programme **Vidange**.

Flexible d'écoulement au niveau du siphon

À la fin du programme, placez le sélecteur sur **Arrêt** et retirez la fiche.

1. Desserrez le collier du flexible, retirez avec précaution le flexible (eau résiduelle).
2. Nettoyez le flexible d'écoulement et l'adaptateur du siphon.
3. Remettez le flexible et maintenez la position avec le collier.

Filtre au niveau de l'arrivée d'eau

Risque d'électrocution !
Ne plongez jamais l'Aqua-stop dans l'eau (ce dispositif de sécurité comporte une vanne électrique).

Pour résorber la pression de l'eau au niveau du flexible d'alimentation :

1. Fermez le robinet d'eau
2. Sélectionnez le programme voulu (sauf **Essorage // Vidange**).
3. Sélectionnez **◊ (Départ/Pause)**. Laissez marcher ce programme pendant 40 secondes environ.
4. Placez le sélecteur sur **Arrêt**. Débranchez la fiche de la prise de courant. Nettoyez le filtre :

Retirez le flexible de l'arrière de la machine, sortez le filtre à l'aide d'une pince et nettoyez-le.

2. Raccordez le flexible et vérifiez son étanchéité.

Que faire si ...

- De l'eau s'écoule
- La machine n'est pas alimentée en eau
- La lessive ne gagne pas la cuve
- Le hublot refuse de s'ouvrir
- Le programme ne démarre pas
- Le bain lessiviel n'est pas évacué
- Je ne vois pas d'eau dans le tambour
- Le résultat de l'essorage n'est pas satisfaisant
- Linge mouillé/trop humide
- La durée du programme varie pendant le cycle de lavage
- Démarrages répétitifs de l'essorage court
- Eau résiduelle dans le compartiment à produits
- Le lave-linge dégage certaines odeurs
- Le voyant d'état (Lavage) clignote. De la mousse sort le cas échéant du bac à produit lessiviel
- Dégagement d'odeurs fortes, vibrations et « déplacement » pendant l'essorage
- Bruits pendant l'essorage et la vidange
- La zone d'affichage et les voyants de l'affichage ne fonctionnent pas lorsque la machine est en marche
- Le programme est plus long que d'habitude
- Il y a des résidus de lessive sur le linge

- Raccordez correctement / remplacez le flexible d'écoulement.
- Serrez à fond le raccord du flexible d'alimentation
- **◊ (Départ/Pause)** non sélectionné ?
- Avez-vous bien ouvert le robinet d'eau ?
- Le filtre est peut-être bouché ? Nettoyez le filtre → page 10.
- Le flexible d'alimentation d'eau n'est pas plié ou coincé ?
- La fonction de sécurité est active. Interruption du programme ? → page 4.
- **⊗ (sans essorage final)** sélectionné ? → page 3,4.
- L'ouverture via le déverrouillage d'urgence seul est-elle possible ? → page 9.
- **◊ (Départ/Pause)** ou l'heure de **⊖ (Fin dans)** sélectionné ?
- Avez-vous bien fermé le hublot ?
- Sécurité enfants active ? Désactivez → page 5.
- **⊗ (sans essorage final)** sélectionné ? → page 3,4.
- nettoyez la pompe à lessive → page 10.
- Nettoyez le tuyau d'évacuation et/ou le flexible d'écoulement.
- Il ne s'agit pas d'un défaut, le niveau d'eau est trop bas pour être vu.
- Il ne s'agit pas d'un défaut. Le système de détection anti-balourd a interrompu l'essorage car le linge n'était pas réparti de manière homogène. Répartissez les petites pièces et les grosses pièces de linge dans le tambour.
- **⊗ (Antifroissage)** sélectionné ? → page 5.
- Avez-vous sélectionné une vitesse d'essorage trop faible ? → page 5.
- C'est normal - l'appareil optimise le déroulement du programme lors du processus de lavage respectif. Cela peut entraîner des changements dans la durée affichée du programme.
- Il ne s'agit pas d'un défaut, le système de détection anti-balourd tente de mieux répartir la charge de linge dans le tambour.
- Il ne s'agit pas d'un défaut, l'efficacité du produit n'est pas compromise.
- Nettoyez l'insert si besoin → page 9.
- Faites un cycle **Coton 90 °C** sans linge. Utilisez pour cela une lessive tous lavages.
- Avez-vous utilisé trop de produit lessiviel ? Versez 1 cuillère à soupe de produit assouplissant dans 0,5 litre d'eau, mélangez puis versez le mélange dans le compartiment **II** (pas avec les textiles pour le plein air et les textiles duvetés !).
- Lors du prochain lavage, diminuez la quantité de lessive utilisée.
- Avez-vous immobilisé les pieds de la machine ?
- Immobilisez les pieds de la machine → Notice d'installation.
- Les brides de transport sont-elles retirées ?
- Retirez les brides de transport → Notice d'installation.
- Nettoyez la pompe de vidange → page 10.
- Coupure de courant ?
- Fusibles déclenchés ? Enclenchez/remplacez les fusibles.
- Si cette panne se reproduit, contactez le service après-vente.
- Il ne s'agit pas d'un défaut, le système de détection anti-balourd répartit la charge de linge en faisant démarrer plusieurs fois le tambour.
- Il ne s'agit pas d'un défaut, le système de contrôle de la mousse est actif : un cycle de rinçage sera ajouté.
- Les lessives sans phosphate contiennent parfois des résidus insolubles dans l'eau.
- Sélectionnez **Rinçage** ou brossez le linge après le lavage.

Lorsqu'une panne ne peut pas être éliminée par vos soins (Mise en marche/Arrêt) ou qu'une réparation s'impose :

- Placez le sélecteur sur **Arrêt** et retirez la fiche de la prise de courant.
- Fermez le robinet d'eau et appelez le service après-vente → Notice d'installation.

Nettoyage

Avant le premier lavage

N'introduisez pas de linge dans la machine ! Ouvrez le robinet d'eau. Dans le compartiment **II**, versez :

- environ 1 l d'eau
- de la lessive (la quantité indiquée par le fabricant pour du linge légèrement sale, compte tenu de la dureté de l'eau)

Placez le sélecteur sur **Synthétiques 60 °C** et appuyez sur **◊ (Départ/Pause)**. À la fin du programme, placez le sélecteur sur **Arrêt**.

Corps de la machine, bandeau de commande

- Nettoyez à l'aide d'un chiffon doux et humide.
- N'utilisez pas de chiffons, d'éponges et des détergents abrasifs (tampons acier).
- Enlevez immédiatement les résidus de lessive et de produits nettoyants.
- Le nettoyage au jet d'eau est interdit.

Nettoyez le bac à lessive et l'appareil ...

... s'il reste de la lessive ou de l'assouplissant.

1. Tirez le bac, enfoncez l'insert et sortez complètement le tiroir de l'appareil.
2. Retirez l'insert en le poussant avec un doigt de bas en haut.
3. Nettoyez les différents compartiments et l'insert avec de l'eau et une brosse, puis séchez-les. Retirez également les résidus de lessive et d'adoucissant restés dans l'appareil.
4. Placez l'insert qui doit s'encliqueter (introduisez le cylindre sur la tige de guidage)
5. Remettez le bac à produits en place.

Laissez le bac à produits ouvert, pour qu'il puisse sécher complètement.

Tambour et gaine en caoutchouc

Essuyez soigneusement le joint en caoutchouc à l'aide d'un chiffon sec. Laissez le hublot ouvert pour que le tambour puisse sécher. Taches de rouille : utiliser un produit d'entretien sans chlore. N'utilisez jamais de paille de fer.

Détritage *Pas de linge dans la machine*

Pour le détartrage, suivez les instructions du fabricant du détartrant, pas nécessaire en dosant convenablement la lessive.

Déverrouillage de secours, en cas de coupure de courant p. ex.

Le programme reprend une fois le courant revenu. Si le linge devait toutefois être sorti de la machine, il est possible d'ouvrir le hublot en procédant comme suit :

Risque de brûlure !
le bain lessiviel et le linge peuvent être très chauds. Éventuellement, laissez-les d'abord refroidir. Ne saisissez pas le tambour s'il tourne encore. N'ouvrez pas le hublot tant que vous voyez de l'eau à travers la vitre.

1. À la fin du programme, placez le sélecteur sur **Arrêt** et retirez la fiche de la prise de courant.
2. Vidangez la machine → page 10.
3. Tirez le verrouillage de secours vers le bas à l'aide d'un outil et libérez. Le hublot finit par s'ouvrir.

Entretien

Pompe d'évacuation

À la fin du programme, placez le sélecteur sur **Arrêt** et retirez la fiche.

1. Ouvrez la trappe de service et retirez-la.
2. **Pour les modèles avec flexibles de vidange :** Sortez le flexible de son support et écarter-le de la machine. Placez un bac au-dessous. Retirez son bouchon, laissez s'évacuer le bain lessiviel. Appuyez sur la trappe de fermeture et introduisez le flexible d'écoulement dans son support.
- 2* **Pour les modèles sans flexibles de vidange :** Tournez doucement le bouchon de la pompe jusqu'à ce que le bain lessiviel commence à couler. Lorsque la trappe de service est à moitié pleine, refermez le bouchon de la pompe et videz la trappe. Recommencez jusqu'à ce que le bain lessiviel soit totalement écoulé.
3. Dévissez délicatement le bouchon de la pompe (eau résiduelle).
4. Nettoyez l'intérieur, le filetage du bouchon de la pompe et le carter de la pompe (le rotor de la pompe d'évacuation doit pouvoir tourner librement).
5. Remettez le bouchon de la pompe et revissez-le.
6. Remettez la trappe de service en place puis refermez-la.

Pour empêcher que, lors du prochain lavage, de la lessive passe directement à l'égout sans avoir servi : versez 1 litre d'eau dans le compartiment **II** et démarrez le programme **Vidange**.

Flexible d'écoulement au niveau du siphon

À la fin du programme, placez le sélecteur sur **Arrêt** et retirez la fiche.

1. Desserrez le collier du flexible, retirez avec précaution le flexible (eau résiduelle).
2. Nettoyez le flexible d'écoulement et l'adaptateur du siphon.
3. Remettez le flexible et maintenez la position avec le collier.

Filtre au niveau de l'arrivée d'eau

Risque d'électrocution !
Ne plongez jamais l'Aqua-stop dans l'eau (ce dispositif de sécurité comporte une vanne électrique).

Pour résorber la pression de l'eau au niveau du flexible d'alimentation :

1. Fermez le robinet d'eau
2. Sélectionnez le programme voulu (sauf **Essorage // Vidange**).
3. Sélectionnez **◊ (Départ/Pause)**. Laissez marcher ce programme pendant 40 secondes environ.
4. Placez le sélecteur sur **Arrêt**. Débranchez la fiche de la prise de courant. Nettoyez le filtre :

Retirez le flexible de l'arrière de la machine, sortez le filtre à l'aide d'une pince et nettoyez-le.

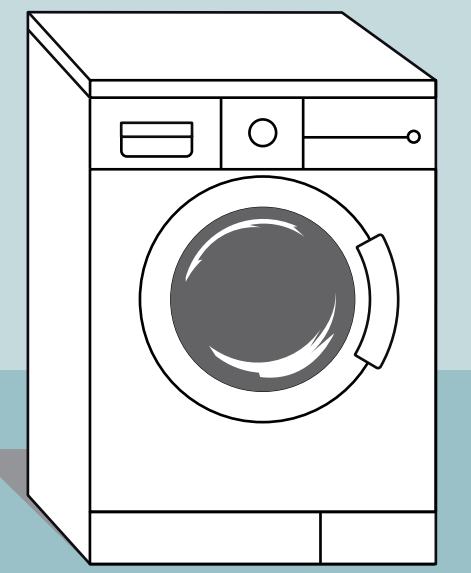
2. Raccordez le flexible et vérifiez son étanchéité.

Lave-linge

Notice d'utilisation

N'utilisez le lave-linge qu'après avoir lu cette notice et la notice d'installation séparée !

Respectez les consignes de sécurité figurant à la page 8.



fr

Votre lave-linge

Félicitations ! Avec l'achat de votre nouveau lave-linge, vous venez d'acquies un appareil électroménager Siemens moderne de très grande qualité. Le lave-linge se caractérise par sa faible consommation d'eau et d'énergie. Chaque machine à laver qui quitte notre usine est contrôlée avec le plus grand soin afin de garantir son fonctionnement fiable et sûr.

Vous trouverez d'autres informations sur : www.siemens-home.com

Vous trouverez les coordonnées du service après-vente ici-même ou dans la liste ci-jointe (selon le modèle).

B 070 222 142
FR 01 40 10 12 00
CH 0848 840 040

Élimination écologique



Éliminez l'emballage en respectant l'environnement. Cet appareil est conforme à la Directive européenne 2002/96/CE relative aux appareils électriques et électroniques usagés (waste electrical and electronic equipment - WEEE). Le directive définit des dispositions-cadres pour la reprise et le recyclage des appareils usagés au sein des pays de l'UE.

Sommaire

| | Page |
|--|------|
| Conformité d'utilisation | 1 |
| Programmes | 1 |
| Régler et adapter le programme | 3 |
| Lavage | 3/4 |
| Après le lavage | 4 |
| Réglages personnalisés | 5/6 |
| Remarques importantes | 6 |
| Tableau des programmes | 7 |
| Consignes de sécurité | 8 |
| Valeurs de consommation | 8 |
| Nettoyage | 9 |
| Mentions apparaissant dans la zone d'affichage | 9 |
| Entretien | 10 |
| Que faire si... | 11 |



Protection de l'environnement et économie d'énergie

- Utilisez la charge maximale du programme choisi.
- Utilisez le pré-lavage uniquement lorsque le linge est très sale.
- Au lieu du programme **Coton 90 °C**, sélectionnez le programme **Coton 60 °C** et la fonction additionnelle **ecoPerfect**. La qualité du nettoyage est similaire mais la consommation énergétique est nettement moins élevée.
- Dosez la lessive en respectant les indications du fabricant et en tenant compte de la dureté de l'eau.
- Si vous passez ensuite le linge au sèche-linge, réglez la vitesse d'essorage en respectant les instructions du fabricant du sèche-linge.

Conformité d'utilisation

- Cette machine est destinée à un usage exclusivement domestique ;
- au lavage des textiles pouvant être traités en machine et de la laine pouvant être lavée à la main dans un bain lessiviel,
- à être utilisée avec de l'eau potable froide et des produits de lavage et d'entretien du commerce spécialement conçus pour être utilisés en machine.



- Ne laissez jamais les enfants sans surveillance à proximité du lave-linge.
- Les enfants et les personnes non averties ne doivent pas utiliser le lave-linge.
- Tenez les animaux domestiques à l'écart du lave-linge.

Programmes

Récapitulatif détaillé des programmes → page 7. Température et vitesse d'essorage réglables individuellement, en fonction du programme sélectionné et de son stade d'avancement.

| | |
|----------------------------|---|
| Coton | textiles résistants |
| + Pré-lavage | textiles résistants, pré-lavage à 30 °C |
| Synthétiques | textiles d'entretien facile |
| + Pré-lavage | textiles d'entretien facile, pré-lavage à 30 °C |
| Mix | types de textiles mélangés |
| Délicat/Soie | textiles lavables délicats |
| Laine | laine lavable à la main/à la machine |
| Rinçage | avec un essorage à la fin |
| Essorage | linge lavé à la main |
| Vidange | de l'eau de rinçage à Ø (sans essorage final) |
| Essorage délicat | linge lavé à la main avec vitesse d'essorage réduite |
| Express 15 min | programme court |
| Microfibres | textiles s'adaptant aux intempéries, de sport et de plein air → page 6. |
| Chemises/Chemisiers | chemises sans repassage |
| Couleurs sombres | textiles foncés |

Préparatifs



Installation conforme, selon la notice d'installation séparée.



Contrôlez la machine

- Ne mettez jamais une machine endommagée en service.
- Prévenez le service après-vente.



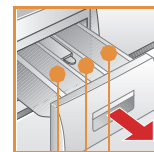
Branchez la fiche sur la prise de courant



Vous ne devez pas avoir les mains humides. Tenez uniquement la fiche de prise de courant.



Ouvrez le robinet d'eau



Compartment II : Produit de lavage, adoucisseur d'eau, agent de blanchiment, cristaux de détachant

Compartment ☼ : assouplissant, amidon

Compartment I : lessive pour le pré-lavage

Sélecteur de programme

Zone d'affichage / Touches d'option

For addit

i Le sélecteur permet d'allumer et d'éteindre la machine, mais également de sélectionner le programme souhaité. Il peut tourner dans les deux sens.

| | | |
|------------------|----|------------------------------------|
| ☼ - 90 °C | °C | Sélectionnez la |
| Ø - 1200* | ⊙ | Sélectionnez la final, le linge re |
| 1 - 24 h | ⌚ | Fin de program |
| Affichage d'état | | Affichage de d |
| ☼ ☼ ☼ -0- | | Lavage, rinçag |
| ⚠ | | Sécurité enfan |
| ⊙ | | Ouvrir le hublo |

Réglages personnalisés

Touches d'options

Avant et pendant le déroulement du programme sélectionné, vous pouvez modifier la vitesse d'essorage et la température. Les effets dépendent de l'avancement du cycle.

°C (Température)

Vous pouvez modifier la température de lavage affichée. La température de lavage maximale à sélectionner dépend du programme sélectionné à ce moment-là.

⌚ (Vitesse d'essorage / sans essorage final)

Vous pouvez modifier la vitesse d'essorage affichée. La vitesse maximale d'essorage à sélectionner dépend du modèle de machine et du programme sélectionné à ce moment-là.

🕒 (Fin dans)

Lors du choix du programme, la durée du programme considéré s'affiche. Vous pouvez différer le début d'un programme avant qu'il ne commence. L'heure de fin de programme peut être réglée par pas de 1 heure jusqu'au maximum de 24 h. Actionnez la touche **🕒 (Fin dans)** jusqu'à ce que le nombre d'heures voulu soit affiché (h=heure). Sélectionner **⏏ (Départ/Pause)**.

Fonctions additionnelles → cf. aussi le Tableau des programmes, page 7.

| | |
|------------------------|---|
| speedPerfect | Pour un cycle de lavage rapide avec une efficacité comparable au programme standard. Charge maximale → Tableau des programmes, page 7. |
| ecoPerfect | Pour économiser l'énergie et l'eau avec une efficacité comparable au programme standard. |
| (Antifroissage) | Cycle d'essorage spécial suivi d'un défilage du linge. Essorage final très doux - degré d'humidité du linge légèrement plus élevée. |
| (Eau plus) | Niveau d'eau accru et rinçage supplémentaire, durée du lavage accrue. Pour les régions avec une eau très douce ou pour améliorer encore le résultat de l'assouplissant. |

Sécurité enfants et Ajout de linge

🔒 Sécurité enfants/ Verrouillage de la machine
Verrouillez votre lave-linge pour empêcher toute modification involontaire des fonctions programmées.
MARCHE/ARRÊT: après le début/la fin du programme, activez pendant env. 5 secondes la touche **⏏ (Départ/Pause)**.
Remarque : la sécurité enfants peut rester activée jusqu'au début du programme suivant, même en arrêtant la machine.
Vous pouvez alors la désactiver avant le début du programme et, le cas échéant, l'activer à nouveau après le début du programme.

YES + ⏏ Ajouter du linge
Sélectionnez la touche **⏏ (Départ/Pause)** lorsque vous voulez ajouter du linge après le départ du programme. La machine contrôle si un ajout est possible.
YES + ⏏ s'allument : un ajout est possible.
NO clignote : attendre jusqu'à ce que **YES + ⏏** s'allument.
Remarque : ouvrir seulement le hublot lorsque les deux symboles **YES + ⏏** s'allument.
NO : un ajout n'est pas possible.
Remarque : Lorsque le niveau d'eau et/ou la température sont élevés ou pendant l'essorage, le hublot reste verrouillé pour des raisons de sécurité.
Pour poursuivre le programme, sélectionnez la touche **⏏ (Départ/Pause)**.

Sélectionner **⏏ (Départ/Pause)**

Pour démarrer le programme ou pour ajouter du linge et pour activer/désactiver la sécurité enfants.

Réglages personnalisés

Signal

1. Activer le mode réglage pour la puissance du signal

réglage sur 0 → 1 cran, la zone d'affichage s'allume → sélectionner et maintenir + 1 cran, déclencher

2. Régler l'intensité sonore pour ...

0 1 2 3 4 → Réglage l'intensité sonore* → 1 cran → Régler l'intensité sonore* → régler sur 0

* sélectionnez éventuellement plusieurs fois

⚠ Remarques importantes

👕 Ménager le linge et la machine

- Pour le dosage des lessives/produits auxiliaires et de nettoyage, respectez impérativement les indications du fabricant.
- Videz les poches des vêtements.
- Attention aux objets métalliques (trombones, etc.).
- Lavez les textiles délicats dans un filet ou une petite poche (bas, voilages, soutiens-gorge à armature).
- Fermez les fermetures éclair, boutonnez les housses.
- À l'aide d'une brosse, enlevez le sable éventuellement présent dans les poches et dans les revers.
- Retirez les crochets des rideaux ou rassemblez-les dans un filet ou dans une petite poche.

👕 Linge avec différents degrés de salissure

| | |
|-------|---|
| léger | Lavez le linge neuf séparément. Pas de pré-lavage. Si nécessaire, sélectionnez la fonction additionnelle speedPerfect . |
| fort | Traiter les taches avant la mise en machine. Réduisez la quantité de linge. Sélectionnez le programme avec pré-lavage. |

👕 Trempage

Charger du linge de même couleur.

Verser le produit de trempage/lavage selon les indications du fabricant dans le compartiment II. Placez le sélecteur sur **Coton 30 °C** et sélectionnez **⏏ (Départ/Pause)**. Après 10 minutes, sélectionner **⏏ (Départ/Pause)** pour maintenir le programme. Une fois le temps de trempage voulu écoulé, sélectionnez de nouveau **⏏ (Départ/Pause)**, si le programme doit continuer, ou modifiez le programme.

👕 Amidonnage

Le linge ne doit pas avoir été préalablement traité avec un produit assouplissant.

L'amidonnage peut être inclus à tous les programmes de lavage avec un amidon liquide. Dosez la quantité d'amidon selon les indications du fabricant dans le compartiment de l'assouplissant **⊗** (rincez au préalable si nécessaire).

👕 Coloration / Décoloration

N'effectuez pas de teinture trop fréquemment. Le sel peut attaquer l'acier inoxydable ! Respectez les indications du fabricant de la teinture. **Ne** décoloriez pas du linge dans le lave-linge.

👕 Microfibres

Le linge ne doit pas être traité avec un produit assouplissant.

Pour les lavages à la machine, une lessive spécialement adaptée est disponible dans les magasins de sport notamment. Dosage selon les indications du fabricant. Versez la lessive spéciale pour les textiles de plein air dans le compartiment II. Placez le sélecteur sur **Microfibres**. Réglez la température et sélectionnez **⏏ (Départ/Pause)**.

Tableau des programmes

→ Respectez les indications du tableau. Valeurs de consommation de la page 8 et les Conseils de la page 6 !

Fonctions additionnelles ; remarques



Type de textile

max.

°C

| | | | | |
|------------------------------------|-----------|----------------|--|---|
| Coton + Prélavage | * - 90 °C | 7 kg/ 4 kg* | Textiles résistants, supportant des températures élevées, en coton ou en lin. | ⇒ speedPerfect*, ⊕ ecoPerfect, ⊕ (Antifroissage), ⊕ (Eau plus) |
| Synthétiques + Prélavage | * - 60 °C | | Textiles d'entretien facile en coton, en lin, en tissus synthétiques ou mélangés | ⇒ speedPerfect, ⊕ ecoPerfect, ⊕ (Antifroissage), ⊕ (Eau plus) |
| Mix | * - 40 °C | 3 kg | Textiles en coton ou textiles d'entretien facile | ⇒ speedPerfect, ⊕ ecoPerfect, ⊕ (Antifroissage), ⊕ (Eau plus); divers types de textile peuvent être lavés ensemble |
| Couleurs sombres | * - 40 °C | | Textiles en coton foncé et textiles délicats foncés | ⇒ speedPerfect, ⊕ ecoPerfect, ⊕ (Antifroissage), ⊕ (Eau plus); rinçage et essorage final réduits |
| Chemises/Chemisiers | * - 60 °C | | Chemises ne demandant pas de repassage, en coton, en lin, en tissus synthétiques ou mélangés | ⇒ speedPerfect, ⊕ ecoPerfect, ⊕ (Antifroissage), ⊕ (Eau plus); ⊕ (Antifroissage) : essorage court uniquement, étendez le linge encore trempé |
| Délicat/Soie | * - 40 °C | | pour les textiles lavables délicats, en soie, satin, synthétique ou mélangés (voilages p. ex.) | ⇒ speedPerfect, ⊕ ecoPerfect, ⊕ (Antifroissage), ⊕ (Eau plus); pas d'essorage entre les cycles de rinçage |
| / Laine | * - 40 °C | 2 kg | Textiles en laine ou contenant de la laine lavables à la main ou en machine. | programme de lavage de soins particulier pour éviter que le linge ne rétrécisse, pause dans le programme (les textiles restent dans la lessive) |
| Super 15 | * - 40 °C | | Textiles d'entretien facile en coton, en lin, en tissus synthétiques ou mélangés | Programme court d'env. 15 minutes, convient pour le linge pas trop sale |
| Microfibres | * - 40 °C | | Textiles méteo, de sport et de plein air avec membrane de protection contre les intempéries | ⇒ speedPerfect, ⊕ ecoPerfect, ⊕ (Eau plus); essorage final interrompt réduit |

Programmes supplémentaires

Rinçage, Essorage, Vidange, Essorage délicat

* chargement réduit avec la fonction additionnelle ⇒ speedPerfect.

i Comme **Programme court - Mix 40 °C** avec la vitesse d'essorage max, convient parfaitement.

Pour un programme sans prélavage, introduisez la lessive dans le compartiment **II** ; pour un programme avec prélavage, répartissez la lessive dans les compartiments **I** et **II**.

9209 / 9000782157



WM12E494CH ...

Siemens-Elektrogeräte GmbH
Carl-Wery-Str. 34
81739 München / Deutschland



Consignes de sécurité

- Veuillez lire et vous conformer à la notice d'installation et d'utilisation ainsi qu'à toutes les autres informations fournies avec votre lave-linge.
- Conservez ces documents pour toute utilisation ultérieure.

Risque d'électrocution

- Débranchez toujours la machine en tenant la fiche, ne tirez jamais directement sur le cordon d'alimentation.
- Ne branchez / débranchez jamais la machine avec les mains humides.

Danger de mort

- Lorsque la machine ne sert plus :
- Débranchez la fiche de la prise de courant.
 - Sectionnez le cordon d'alimentation pour le rendre inutilisable.
 - Détruisez le système de fermeture du hublot. Les enfants ne risqueront pas de s'enfermer et de mettre leur vie en danger.

Risque d'asphyxie

- Tenez les emballages, les plastiques et divers éléments des emballages hors de la portée des enfants.

Risque d'empoisonnement

- Rangez la lessive et les additifs hors de portée des enfants.

Risque d'explosion

- Les articles textile préalablement traités avec des produits nettoyants à base de solvants, du type détachants, benzine, peuvent provoquer une explosion une fois chargés dans le tambour.
Rincer abondamment à la main les articles avant de les charger.

Risque de blessures

- Le hublot peut devenir très chaud.
- Faites attention lorsque vous vidangez le bain lessiviel chaud.
- Ne montez jamais sur le lave-linge.
- Ne vous appuyez jamais sur le hublot ouvert.
- Ne saisissez pas le tambour s'il tourne encore.
- Faites attention lorsque vous ouvrez le bac à produits en cours de fonctionnement.

Valeurs de consommation selon le modèle

| Programme | Charge | Puissance*** | Eau*** | Durée du programme*** |
|---------------------|--------|--------------|--------|-----------------------|
| Coton 30 °C* | 7 kg | 0,55 kWh | 60 l | 02:36 h |
| Coton 40 °C* | 7 kg | 0,69 kWh | 60 l | 02:36 h |
| Coton 60 °C* | 7 kg | 1,33 kWh | 60 l | 02:41 h |
| Coton 90 °C | 7 kg | 2,00 kWh | 64 l | 02:48 h |
| Synthétiques 40 °C* | 3 kg | 0,55 kWh | 55 l | 01:37 h |
| Mix 40 °C | 3 kg | 0,48 kWh | 32 l | 01:03 h |
| Délicat/Soie 30 °C | 2 kg | 0,21 kWh | 31 l | 00:41 h |
| 👚 / Laine 30 °C | 2 kg | 0,19 kWh | 39 l | 00:40 h |

* Réglage du programme pour contrôle selon norme EN60456 en vigueur.
Conseils pour contrôles comparatifs : Pour tester les programmes de contrôle, laver les charges indiquées à la vitesse d'essorage maximale.

| Programme | Fonction additionnelle | Charge | Consommation d'énergie annuelle | Consommation d'eau annuelle |
|----------------|------------------------|----------|---------------------------------|-----------------------------|
| Coton 40/60 °C | ⊕ ecoPerfect** | 7/3,5 kg | 197 kWh | 10560 l |

** Réglage du programme pour contrôle et étiquetage énergétique selon directive 2010/30/UE, avec eau froide (15 °C).

*** Les valeurs diffèrent des valeurs indiquées en fonction de la pression d'eau, de la dureté de l'eau, de sa température d'entrée, de la température ambiante, du type de textile, de la quantité de linge et de son degré de salissure, de la lessive utilisée, des variations de la tension d'alimentation et des fonctions additionnelles choisies.

Nettoyage



- **Risque d'électrocution !** Débranchez la fiche de la prise de courant.
- **Risque d'explosion !** N'utilisez pas de solvants.

i Avant le premier lavage

N'introduisez pas de linge dans la machine ! Ouvrez le robinet d'eau. Dans le compartiment **II**, versez :
- environ 1 l d'eau
- de la lessive (la quantité indiquée par le fabricant pour du linge légèrement sale, compte tenu de la dureté de l'eau)
Placez le sélecteur sur **Synthétiques 60 °C** et appuyez sur **⬅ (Départ/Pause)**. À la fin du programme, placez le sélecteur sur **Arrêt**.

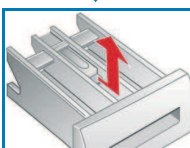
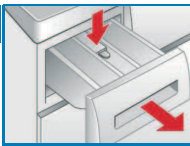
i Corps de la machine, bandeau de commande

- Nettoyez à l'aide d'un chiffon doux et humide.
- N'utilisez pas de chiffons, d'éponges et des détergents abrasifs (tampons acier).
- Enlevez immédiatement les résidus de lessive et de produits nettoyants.
- Le nettoyage au jet d'eau est interdit.

i Nettoyez le bac à lessive et l'appareil ...

... s'il reste de la lessive ou de l'assouplissant.

1. Tirez le bac, enfoncez l'insert et sortez complètement le tiroir de l'appareil.
2. Retirez l'insert en le poussant avec un doigt de bas en haut.
3. Nettoyez les différents compartiments et l'insert avec de l'eau et une brosse, puis séchez-les. Retirez également les résidus de lessive et d'adoucissant restés dans l'appareil.
4. Placez l'insert qui doit s'encliqueter (introduisez le cylindre sur la tige de guidage)
5. Remettez le bac à produits en place.



i Laissez le bac à produits ouvert, pour qu'il puisse sécher complètement.

i Tambour et gaine en caoutchouc

Essuyez soigneusement le joint en caoutchouc à l'aide d'un chiffon sec. Laissez le hublot ouvert pour que le tambour puisse sécher. Taches de rouille : utiliser un produit d'entretien sans chlore. N'utilisez jamais de paille de fer.

i Détartrage *Pas de linge dans la machine*

Pour le détartrage, suivez les instructions du fabricant du détartrant, pas nécessaire en dosant convenablement la lessive.

i Déverrouillage de secours, en cas de coupure de courant p. ex.

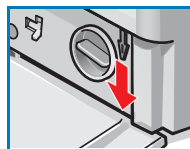
Le programme reprend une fois le courant revenu. Si le linge devait toutefois être sorti de la machine, il est possible d'ouvrir le hublot en procédant comme suit :



Risque de brûlure !

le bain lessiviel et le linge peuvent être très chauds. Éventuellement, laissez-les d'abord refroidir. Ne saisissez pas le tambour s'il tourne encore. N'ouvrez pas le hublot tant que vous voyez de l'eau à travers la vitre.

1. À la fin du programme, placez le sélecteur sur **Arrêt** et retirez la fiche de la prise de courant.
2. Vidangez la machine → page 10.
3. Tirez le verrouillage de secours vers le bas à l'aide d'un outil et libérez. Le hublot finit par s'ouvrir.



Mentions apparaissant dans la zone d'affichage *selon le modèle*

| | |
|--------------|--|
| F: 16 | Fermez correctement le hublot ; du linge est peut-être coincé. |
| F: 17 | Ouvrez complètement le robinet d'eau, flexible d'alimentation plié/coincé ; nettoyez le filtre → page 10, pression d'eau trop faible. |
| F: 18 | Pompe à lessive bouchée ; nettoyez la pompe à lessive → page 10. Flexible d'écoulement/tuyau d'évacuation bouché ; nettoyez le flexible au niveau du siphon → page 10. |
| F: 21 | Panne moteur. Contactez le service après-vente. |
| F: 23 | Présence d'eau dans le bac du fond, défaut d'étanchéité sur l'appareil. Contactez le service après-vente. |

Entretien

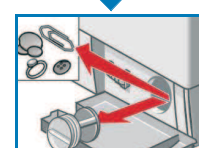
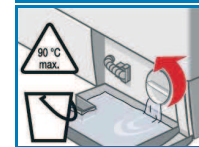
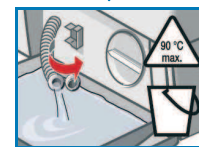
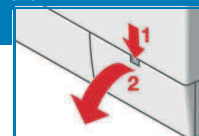


- **Risque de brûlure !** Attendez que le bain lessiviel ait refroidi.
- Fermez le robinet d'eau !

i Pompe d'évacuation

À la fin du programme, placez le sélecteur sur **Arrêt** et retirez la fiche.

1. Ouvrez la trappe de service et retirez-la.
2. **Pour les modèles avec flexibles de vidange :** Sortez le flexible de son support et écartez-le de la machine. Placez un bac au-dessous. Retirez son bouchon, laissez s'évacuer le bain lessiviel. Appuyez sur la trappe de fermeture et introduisez le flexible d'écoulement dans son support.
- 2* **Pour les modèles sans flexibles de vidange :** Tournez doucement le bouchon de la pompe jusqu'à ce que le bain lessiviel commence à couler. Lorsque la trappe de service est à moitié pleine, refermez le bouchon de la pompe et le carter de la pompe (le rotor de la pompe d'évacuation doit pouvoir tourner librement).
3. Dévissez délicatement le bouchon de la pompe (eau résiduelle).
4. Nettoyez l'intérieur, le filetage du bouchon de la pompe et le carter de la pompe (le rotor de la pompe d'évacuation doit pouvoir tourner librement).
5. Remettez le bouchon de la pompe et revissez-le.
6. Remettez la trappe de service en place puis refermez-la.



Pour empêcher que, lors du prochain lavage, de la lessive passe directement à l'égoût sans avoir servi : versez 1 litre d'eau dans le compartiment **II** et démarrez le programme **Vidange**.

i Flexible d'écoulement au niveau du siphon

À la fin du programme, placez le sélecteur sur **Arrêt** et retirez la fiche.

1. Desserrez le collier du flexible, retirez avec précaution le flexible (eau résiduelle).
2. Nettoyez le flexible d'écoulement et l'adaptateur du siphon.
3. Remettez le flexible et maintenez la position avec le collier.



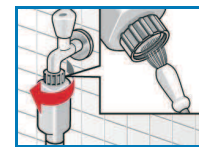
i Filtre au niveau de l'arrivée d'eau

Risque d'électrocution !

Ne plongez jamais l'Aqua-stop dans l'eau (ce dispositif de sécurité comporte une vanne électrique).

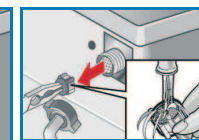
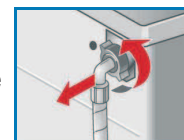
Pour résorber la pression de l'eau au niveau du flexible d'alimentation :

1. Fermez le robinet d'eau
2. Sélectionnez le programme voulu (sauf **Essorage // Vidange**).
3. Sélectionnez **⬅ (Départ/Pause)**. Laissez marcher ce programme pendant 40 secondes environ.
4. Placez le sélecteur sur **Arrêt**. Débranchez la fiche de la prise de courant. Pour nettoyer le filtre :
 1. Selon le modèle : Retirez le flexible du tuyau. Nettoyez le filtre avec une petite brosse.



et/ou sur les modèles Standard et Aqua-Secure :

1. Retirez le flexible de l'arrière de la machine, sortez le filtre à l'aide d'une pince et nettoyez-le.
2. Raccordez le flexible et vérifiez son étanchéité.



Que faire si ...

- De l'eau s'écoule
 - Raccordez correctement / remplacez le flexible d'écoulement.
 - Serrez à fond le raccord du flexible d'alimentation

- La machine n'est pas alimentée en eau
La lessive ne gagne pas la cuve.
 - ◀ (Départ/Pause) non sélectionné ?
 - Avez-vous bien ouvert le robinet d'eau ?
 - Le filtre est peut-être bouché ? Nettoyez le filtre → page 10.
 - Le flexible d'alimentation d'eau n'est pas plié ou coincé ?

- Le hublot refuse de s'ouvrir.
 - La fonction de sécurité est active. Interruption du programme ? → page 4.
 - ⌀ (sans essorage final) sélectionné ? → page 3,4.
 - L'ouverture via le déverrouillage d'urgence seul est-elle possible ? → page 9.

- Le programme ne démarre pas.
 - ◀ (Départ/Pause) ou l'heure de ☹ (Fin dans) sélectionné ?
 - Avez-vous bien fermé le hublot ?
 - Sécurité enfants active ? Désactivez → page 5.

- Le bain lessiviel n'est pas évacué.
 - ⌀ (sans essorage final) sélectionné ? → page 3,4.
 - nettoyez la pompe à lessive → page 10.
 - Nettoyez le tuyau d'évacuation et/ou le flexible d'écoulement.

- Je ne vois pas d'eau dans le tambour.
 - Il ne s'agit pas d'un défaut, le niveau d'eau est trop bas pour être vu.

- Le résultat de l'essorage n'est pas satisfaisant.
Linge mouillé/trop humide.
 - Il ne s'agit pas d'un défaut. Le système de détection anti-balourd a interrompu l'essorage car le linge n'était pas réparti de manière homogène. Répartissez les petites pièces et les grosses pièces de linge dans le tambour.
 - 🌀 (Antifroissage) sélectionné ? → page 5.
 - Avez-vous sélectionné une vitesse d'essorage trop faible ? → page 5.

- La durée du programme varie pendant le cycle de lavage.
 - C'est normal - l'appareil optimise le déroulement du programme lors du processus de lavage respectif. Cela peut entraîner des changements dans la durée affichée du programme.

- Démarrages répétitifs de l'essorage court.
 - Il ne s'agit pas d'un défaut, le système de détection anti-balourd tente de mieux répartir la charge de linge dans le tambour.

- Eau résiduelle dans le compartiment à produits.
 - Il ne s'agit pas d'un défaut, l'efficacité du produit n'est pas compromise.
 - Nettoyez l'insert si besoin → page 9.

- Le lave-linge dégage certaines odeurs.
 - Faites un cycle **Coton 90 °C** sans linge. Utilisez pour cela une lessive tous lavages.

- Le voyant d'état 🔄 (Lavage) clignote. De la mousse sort le cas échéant du bac à produit lessiviel.
 - Avez-vous utilisé trop de produit lessiviel ? Versez 1 cuillère à soupe de produit assouplissant dans 0,5 litre d'eau, mélangez puis versez le mélange dans le compartiment II (pas avec les textiles pour le plein air et les textiles duvetés !).
 - Lors du prochain lavage, diminuez la quantité de lessive utilisée.

- Dégagement d'odeurs fortes, vibrations et « déplacement » pendant l'essorage.
 - Avez-vous immobilisé les pieds de la machine ? Immobilisez les pieds de la machine → Notice d'installation.
 - Les brides de transport sont-elles retirées ? Retirez les brides de transport → Notice d'installation.

- Bruits pendant l'essorage et la vidange.
 - Nettoyez la pompe de vidange → page 10.

- La zone d'affichage et les voyants de l'affichage ne fonctionnent pas lorsque la machine est en marche.
 - Coupure de courant ?
 - Fusibles déclenchés ? Enclenchez/remplacez les fusibles.
 - Si cette panne se reproduit, contactez le service après-vente.

- Le programme est plus long que d'habitude.
 - Il ne s'agit pas d'un défaut, le système de détection anti-balourd répartit la charge de linge en faisant démarrer plusieurs fois le tambour.
 - Il ne s'agit pas d'un défaut, le système de contrôle de la mousse est actif : un cycle de rinçage sera ajouté.

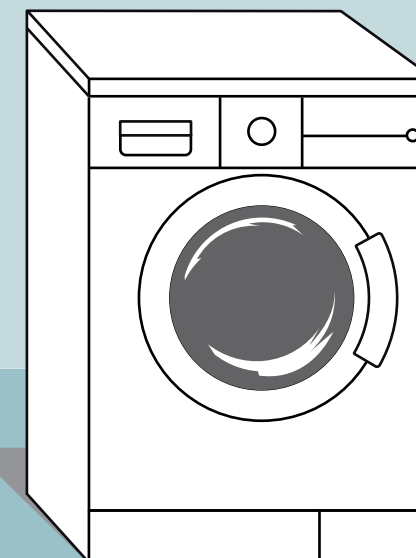
- Il y a des résidus de lessive sur le linge.
 - Les lessives sans phosphate contiennent parfois des résidus insolubles dans l'eau.
 - Sélectionnez **Rinçage** ou brossez le linge après le lavage.

Lorsqu'une panne ne peut pas être éliminée par vos soins (Mise en marche/Arrêt) ou qu'une réparation s'impose :

- Placez le sélecteur sur **Arrêt** et retirez le fiche de la prise de courant.
- Fermez le robinet d'eau et appelez le service après-vente → Notice d'installation.



Respectez les consignes de sécurité figurant à la page 8.



Lave-linge

Notice d'utilisation

fr



N'utilisez le lave-linge qu'après avoir lu cette notice et la notice d'installation séparée !

SIEMENS