

## ! Sigurnosne upute

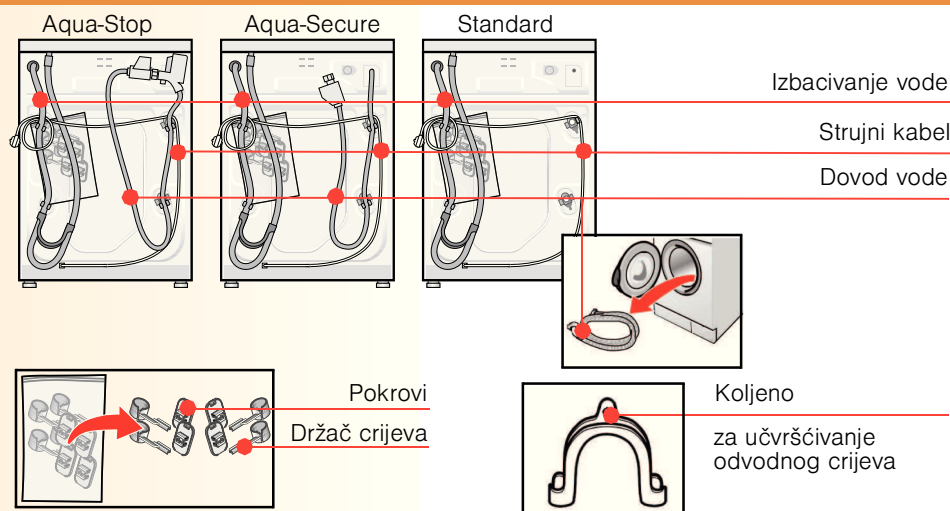
- Perilica je teška - budite oprezni prilikom podizanja.
- Upozorenje: Smrznuta gibljiva crijeva mogu se pokidati/rasprsnuti. Nemojte instalirati perilicu na otvorenom ili u prostorima gdje postoji opasnost od smrzavanja.
- Perilica se može oštetiti. Nemojte podizati perilicu za njene isturene dijelove (npr. vrata perilice).
- Uz ovdje navedene upute, moguće je da se trebete pridržavati i posebnih propisa nadležnih vodoopskrbnih i elektroopskrbnih poduzeća.
- U slučaju nejasnoća, prepustite priključenje uređaja tehničaru.
- Postavite gipka crijeva i kabele tako da ne postoji opasnost od spoticanja.

## Ekološki prihvatljivo zbrinjavanje otpada

- Odložite ambalažu na ekološki prihvatljiv način.
- Ovaj uređaj je označen u skladu s Europskom direktivom 2002/96/EEZ koja se odnosi na otpadnu električnu i elektroničku opremu (WEEE). Ova smjernica određuje okvirne uvjete pod kojima se može vršiti povrat i recikliranje istrošenih uređaja i vrijedi za područje cijele Europe.

## Obujam isporuke u skladu s modelom

Vlažnost u bubnju uzrokovana je završnom provjerom.



### Ovisno o načinu spajanja

- Eventualno je potrebna i crijevna obujmica promjera 24-40 mm za spajanje na sifon (dostupno u specijaliziranim trgovinama) → stranica 4: **Vodovodni priključak**.

### Korisni alat

- Libela za niveliranje perilice.

## Područje za postavljanje

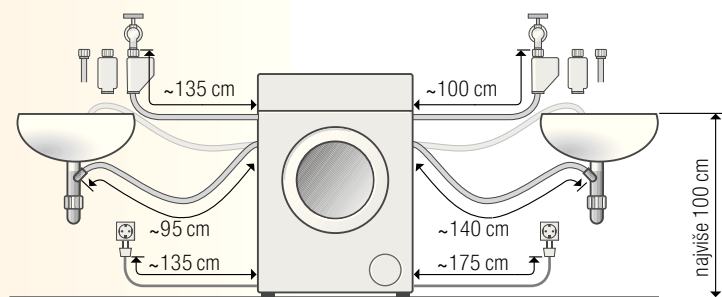
- **Stabilnost je neophodna kako bi spriječili štetanje stroja tijekom rada.**
- **Područje za postavljanje mora biti čvrsto i ravno.**
- **Meki podovi/podne podloge, primjerice tepisi, nisu pogodni za postavljanje stroja.**

### ! Ako postavljate stroj na drveni pod na gredama

- Ukoliko je moguće, postavite perilicu u kut prostorije.
- U pod vijcima pričvrstite vodootporna drvenu ploču (debljine najmanje 30 mm).
- Neophodno je **potrebno** da osigurate nožice perilice kutnim držačima\*.
- \*kataloški br. WMZ 2200, WX 9756

## Dužine gibljivih crijeva i kabela ovisno o modelu

### ! Spoj na lijevoj strani ili Spoj na desnoj strani



**Primjedba:** Ako koristite držače crijeva, moguće je smanjiti duljinu crijeva.

- Dostupno putem zastupnika/službe za korisnike:
- Aqua-Stop produžno crijevo\*\*, približno 2,50 m.
  - Dulje dovodno crijevo, približno 2,20 m, za standardni model.

\*\*kataloški br. WMZ 2380, WZ 10130

## ! Stroj ugrađen ispod radne plohe/u radnu plohu

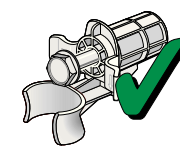
Ugradite stroj ispod radne plohe/u radnu plohu prije priključivanja na struju.

### ! Pri ugradnji između kuhinjskih elemenata (ispod radne plohe ili u radnoj plohi)

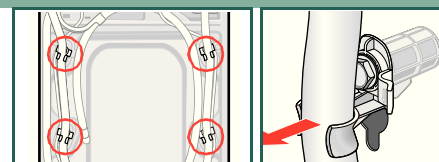
- Potreban je prostor širine 60 cm.
- Ugradite perilicu ispod neprekinute radne plohe koja je čvrsto spojena sa susjednim kuhinjskim elementima.

## Skidanje vijaka za transport

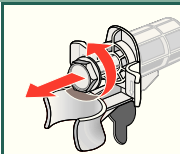
- **Prije prvog korištenja stroja, obavezno odstranite sva 4 vijka za transport i sačuvajte ih.**
- **Ako namjeravate ponovo transportirati stroj, uvijek umetnite vijke za transport - time sprječavate oštećivanje stroja → stranica 6.**
- Sačuvajte vijak i odstojnik.



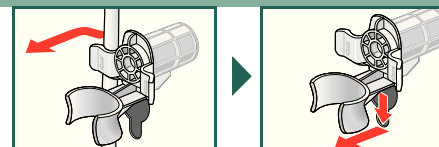
1. Izvadite crijeva (ovisno o modelu) iz držača i koljena. Uklonite koljeno.



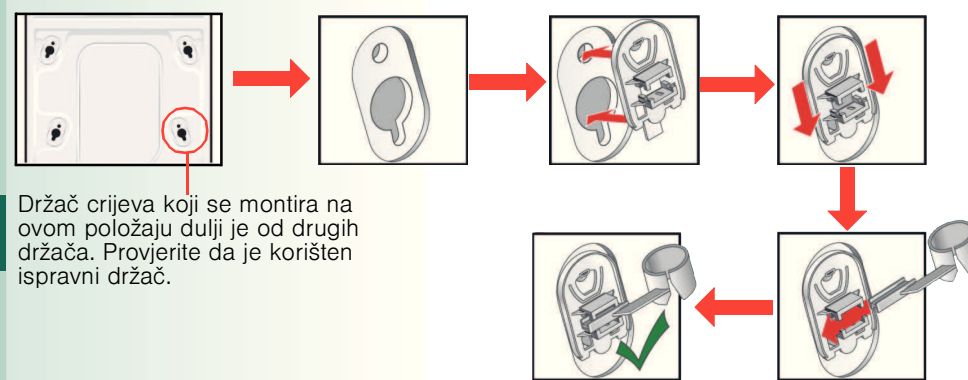
2. Otpustite i uklonite sva 4 vijka za transport.



3. Izvadite strujni kabel iz držača. Uklonite ovojnice.



4. Umetnite pokrove i učvrstite ih na njihovom položaju pritiskom na sigurnosnu kuku. Umetnite držače crijeva.



**!** Držač crijeva koji se montira na ovom položaju dulji je od drugih držača. Provjerite da je korišten ispravan držač.

5. Pričvrstite crijeva u držačima.

## Priključak na vodovod ovisno o modelu

- **Opasnost od strujnog udara! Sigurnosnu napravu Aqua-Stop nemojte uroniti u vodu (sadrži električni ventil).**
- **Kako bi spriječili curenje i štetu izazvanu vodom, pridržavajte se uputa iz ovog poglavlja.**
- **Oprez:** Perilica radi samo s hladnom pitkom vodom.
- **Nemojte ju spajati na miješalicu na sustavu sa zagrijavanom vodom koji nije pod tlakom.**
- **Nemojte koristiti rabljeno dovodno crijevo. Koristite samo priloženo dovodno crijevo ili crijevo kupljeno kod ovlaštenog specijaliziranog zastupnika.**
- **U slučaju nejasnoća, prepustite priključenje uređaja tehničaru.**

### ! Dovod vode

#### Crijevo za dovod vode:

- **Oprez:** Nemojte ga prelomiti, prignječiti ni prerezati (više se ne može jamčiti čvrstoća).

#### Optimalni tlak vode u vodovodu: 100-1000 kPa (1-10 bar)

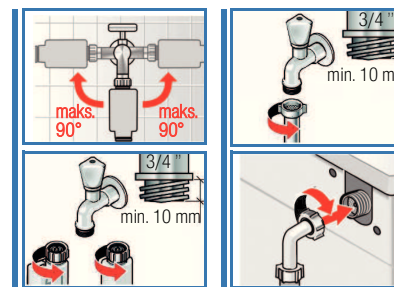
- S otvorenom slavinom protok vode iznosi najmanje 8 l/min.
- Ukoliko je tlak vode veći, instalirajte ventil za snižavanje tlaka.

1. Spojite dovodno crijevo sa slavinom. Plastični vijci se smiju dotezati samo rukom.

2. Oprezno otvorite slavinu i provjerite da se ne izlijeva voda na spojevima.

**Oprez:** Vijčani spoj je pod tlakom vodovodne mreže.

Model: Aqua-Stop Aqua-Secure Standard



### ! Izbacivanje vode

#### Crijevo za izbacivanje vode:

**Oprez:** Nemojte prelomiti ni rastezati crijevo.

**Visinska razlika između mjesta postavljanja i odvoda: 0-100 cm**

#### Odvod u umivaonik ili kadu:

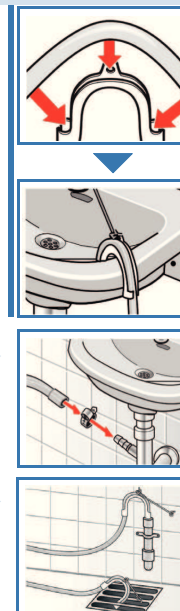
**Oprez:** Pričvrstite odvodno crijevo kako ne bi iskliznulo iz umivaonika. **Oprez:** Čep ne smije biti u otvoru odvoda. Tijekom izbacivanja vode iz perilice provjerite istječe li voda dovoljno brzo iz umivaonika. Nemojte uroniti kraj odvodnog crijeva u vodu koja je izbačena iz crijeva. Postoji opasnost povratnog usisavanja vode u perilicu.

#### Odvod u sifon:

**Oprez:** Stegnite mjesto spajanja cijevnom obujmicom promjera 24-40 mm (dostupno u specijaliziranim trgovinama).

#### Odvod u plastičnu cijev s gumenim uvodnikom:

**Oprez:** Pričvrstite odvodno crijevo kako ne bi iskliznulo iz odvoda.

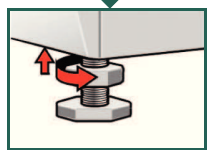
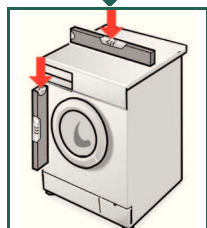
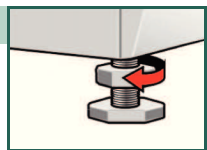


## Niveliranje


**!** Velika razina buke, snažne vibracije i "šetanje stroja" može nastati kao uzrok neispravnog niveliranja stroja.

### Niveliranje perilice uz pomoć libele.

1. Otpustite protumaticu okretanjem u smjeru kazaljke na satu koristeći ključ.
2. Prilagodite visinu rotiranjem nožice stroja. Sve četiri nožice stroja moraju čvrsto stajati na tlu. Ne smije postojati mogućnost da se perilica ljulja. Provjerite niveliranost perilice služeći se libelom i ispravite položaj ukoliko je to potrebno.
3. Čvrsto pritegnite protumaticu uz kućište. Protumatica na svakoj od četiri nožica stroja mora biti čvrsto pritegnuta uz kućište.



## Električni priključak

- Spajajte perilicu samo na izmjeničnu struju i samo na ispravno instaliranoj i uzemljenoj utičnici.
- Mrežni napon mora odgovarati naponu specificiranom na natpisnoj ploči uređaja → stranica 6: Tehničke specifikacije.
- Informacije o priključnom opterećenju i potrebnom osiguraču → stranica 6: Tehničke specifikacije.
- Uvjerite se u sljedeće:
  - da strujni utikač odgovara za utičnicu,
  - da kabel ima zadovoljavajući poprečni presjek,
  - da je sustav uzemljenja ispravno instaliran.
- Oštećeni strujni kabel smije zamijeniti samo električar. Zamjenski strujni kabel dostupan je putem službe za korisnike.
- Ne koristite razvodne utičnice/spajalice ili produžne kabele.
- Ako koristite zaštitnu sklopku na diferencijalnu struju, primijenite tip označen ovim simbolom : Samo ovaj simbol jamči podudarnost s trenutno važećim propisima.
- Strujni utikač:
  - Nemojte ukopčati/iskopčati utikač vlažnim rukama.
  - Nemojte izvlačiti utikač iz utičnice povlačenjem za kabel.
  - Nikada nemojte iskopčati utikač za vrijeme rada stroja. Proizvođač (vidi upute za rukovanje)

0312/9000 771679

5

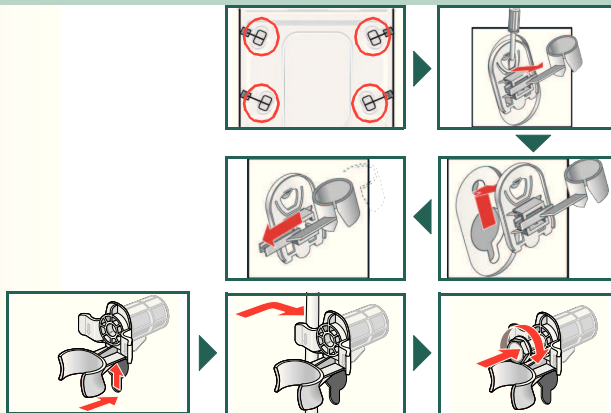
## Transport stroja, npr. pri selidbi

### 1. Prije prijevoza perilice:

1. Zatvorite slavinu/dovod vode.
2. Otpustite tlak vode u dovodnom crijevu.  
→ Upute za rukovanje, stranica 11: Sito u dovodnom crijevu.
3. Ispustite sapunicu zaostalu od pranja.  
→ Upute za rukovanje, stranica 11: Odvodna crpka.
4. Iskopčajte perilicu iz strujnog napajanja.
5. Uklonite crijeva.

### 2. Umetanje vijaka za transport:

1. Uklonite pokrove.
2. Umetnite sva 4 odstojnika. Pričvrstite strujni kabel u držačima. Umetnite i pritegnite vijke.



Vijci za transport **moraju** se ukloniti nakon transporta. → stranica 3.



Kako biste spriječili da neiskorišteni deterdžent otječe u odvod tijekom idućeg pranja: Ulijte 1 litru vode u dozator II i pokrenite program **Drain (izbacivanje)** ili **Spin (centrifugiranje)**.

## Tehničke specifikacije

|   |   |
|---|---|
| ● <b>Dimenzije (širina x dubina x visina)</b> | 60 x 44 x 84,2 cm   |
| ● <b>Težina</b>                               | 64 kg   |
| ● <b>Strujno napajanje</b>                    | Nazivni napon 220-240 V, 50 Hz<br>Nazivna struja 10 A<br>Nazivna snaga 2300 W |
| ● <b>Tlak vode</b>                            | 100-1000 kPa (1-10 bar)   |
| ● <b>Testni programi</b>                      | U skladu s europskim standardom 60456   |

6

## Aqua-Stop jamstvo samo za strojeve s Aqua-Stop-om

Pored jamstvenih zahtjeva naprema prodavaču na temelju prodajnog ugovora i pored našeg jamstva na uređaj, nadoknadit ćemo troškove štete pod slijedećim uvjetima:

1. U slučaju da je došlo do oštećenja vodom prouzrokovanog pogreškom u našem Aqua-Stop sustavu, nadoknadit ćemo štete nastale privatnim korisnicima.
2. Jamstvo odgovornosti vrijedi za vrijeme cijelog radnog života stroja.
3. Potraživanje na osnovi jamstva moguće je samo ako su stroj i Aqua-Stop ispravno instalirani i priključeni u skladu s našim uputama; to obuhvaća i potrebu ispravne instalacije Aqua-Stop produžetka (originalna oprema). Naše jamstvo ne obuhvaća neispravne opskrbe vodove ili spojne elemente do priključka Aqua-Stop-a na slavini.
4. Strojevi koji su opskrbljeni Aqua-Stop-om mogu se ostaviti bez nadzora tijekom rada i nije potrebno zatvoriti slavinu nakon završetka rada. Slavinu morate zatvoriti samo ako namjeravate otići na dulje vrijeme, npr. na višetjedni odmor.

## Sadržaj

|   | stranica |
|---|----------|
| ■ Sigurnosne upute                              | 1        |
| ■ Ekološki prihvatljivo zbrinjavanje otpada     | 1        |
| ■ Obujam isporuke                               | 1        |
| ■ Područje za postavljanje                      | 2        |
| ■ Duljine gibljivih crijeva i kabela            | 2        |
| ■ Stroj ugrađen ispod radne plohe/u radnu plohu | 2        |
| ■ Skidanje vijaka za transport                  | 3        |
| ■ Vodovodni priključak                          | 4        |
| ■ Niveliranje                                   | 5        |
| ■ Električni priključak                         | 5        |
| ■ Transport stroja, npr. pri selidbi            | 6        |
| ■ Tehničke specifikacije                        | 6        |
| ■ Aqua-Stop jamstvo                             | 7        |



Prije uključivanja perilice pročitajte ove upute. Pridržavajte se i posebnih uputa za rukovanje. Sačuvajte svu dokumentaciju za kasniju uporabu ili za sljedećeg vlasnika.

7

Perilica  
rublja

hr

Upute za instalaciju



## Sigurnosne upute

- Perilica je teška - budite oprezni prilikom podizanja.
- Upozorenje: Smrznuta gibljiva crijeva mogu se pokidati/rasprsnuti. Nemojte instalirati perilicu na otvorenom ili u prostorima gdje postoji opasnost od smrzavanja.
- Perilica se može oštetiti. Nemojte podizati perilicu za njene isturene dijelove (npr. vrata perilice).
- Uz ovdje navedene upute, moguće je da se trebate pridržavati i posebnih propisa nadležnih vodoopskrbnih i elektroopskrbnih poduzeća.
- U slučaju nejasnoća, prepustite priključenje uređaja tehničaru.
- Postavite gipka crijeva i kabele tako da ne postoji opasnost od spoticanja.

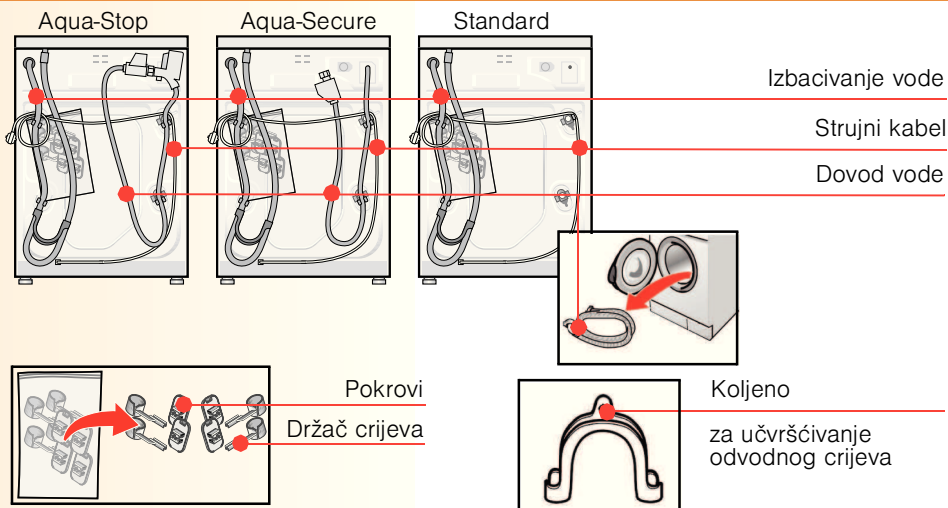
## Ekološki prihvatljivo zbrinjavanje otpada



- Odložite ambalažu na ekološki prihvatljiv način.
- Ovaj uređaj je označen u skladu s Europskom direktivom 2002/96/EEZ koja se odnosi na otpadnu električnu i elektroničku opremu (WEEE). Ova smjernica određuje okvirne uvjete pod kojima se može vršiti povrat i recikliranje istrošenih uređaja i vrijedi za područje cijele Europe.

## Obujam isporuke u skladu s modelom

Vlažnost u bubnju uzrokovana je završnom provjerom.



### Ovisno o načinu spajanja

- Eventualno je potrebna i crijevna obujmica promjera 24-40 mm za spajanje na sifon (dostupno u specijaliziranim trgovinama) → stranica 4: **Vodovodni priključak.**

### Korisni alat

- Libela za niveliranje perilice.

## Područje za postavljanje



- Stabilnost je neophodna kako bi spriječili štetanje stroja tijekom rada.
- Područje za postavljanje mora biti čvrsto i ravno.
- Meki podovi/podne podloge, primjerice tepisi, nisu pogodne za postavljanje stroja.



### Ako postavljate stroj na drveni pod na gredama

- Ukoliko je moguće, postavite perilicu u kut prostorije.
  - U pod vijcima pričvrstite voodootporna drvenu ploču (debljine najmanje 30 mm).
  - Neophodno je **potrebno** da osigurate nožice perilice kutnim držačima\*.
- \*kataloški br. WMZ 2200, WX 9756

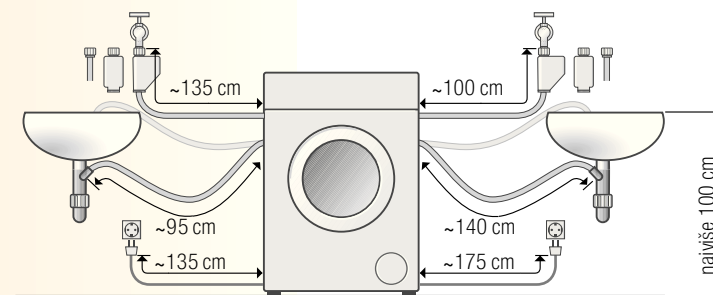
## Dužine gibljivih crijeva i kabela ovisno o modelu



### Spoj na lijevoj strani

ili

### Spoj na desnoj strani



### Primjedba: Ako koristite držače crijeva, moguće je smanjiti duljinu crijeva.

Dostupno putem zastupnika/službe za korisnike:

- Aqua-Stop produžno crijevo\*\*, približno 2,50 m.
- Dulje dovodno crijevo, približno 2,20 m, za standardni model.

\*\*kataloški br. WMZ 2380, WZ 10130

## Stroj ugrađen ispod radne plohe/u radnu plohu



Ugradite stroj ispod radne plohe/u radnu plohu prije priključivanja na struju.



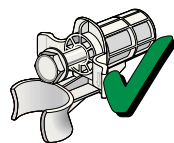
### Pri ugradnji između kuhinjskih elemenata (ispod radne plohe ili u radnoj plohi)

- Potreban je prostor širine 60 cm.
- Ugradite perilicu ispod neprekinute radne plohe koja je čvrsto spojena sa susjednim kuhinjskim elementima.

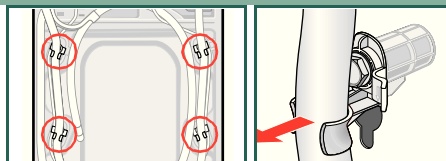
# Skidanje vijaka za transport



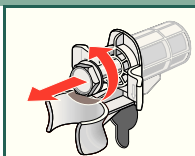
- Prije prvog korištenja stroja, obavezno odstranite sva 4 vijka za transport i sačuvajte ih.
- Ako namjeravate ponovo transportirati stroj, uvijek umetnite vijke za transport - time sprječavate oštećivanje stroja → stranica 6.
- Sačuvajte vijak i odstojnik.



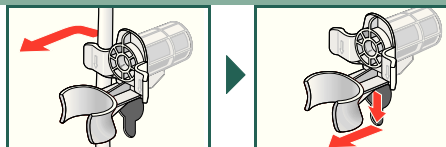
1. Izvadite crijeva (ovisno o modelu) iz držača i koljena. Uklonite koljeno.



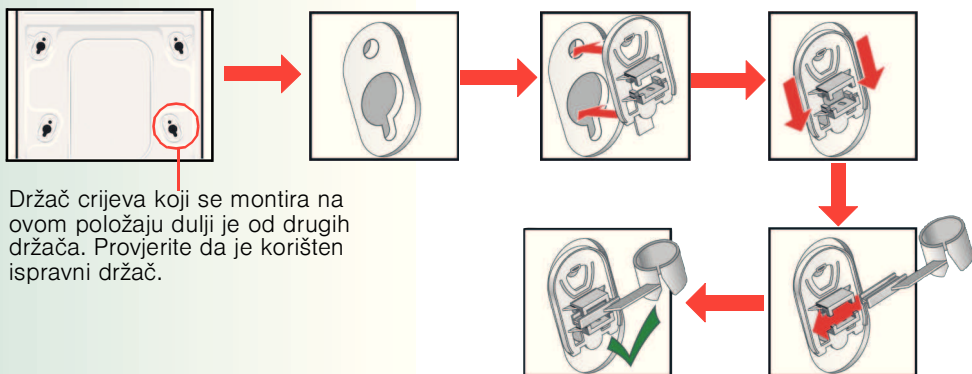
2. Otpustite i uklonite sva 4 vijka za transport.



3. Izvadite strujni kabel iz držača. Uklonite ovojnice.



4. Umetnite pokrove i učvrstite ih na njihovom položaju pritiskom na sigurnosnu kuku. Umetnite držače crijeva.



Držač crijeva koji se montira na ovom položaju dulji je od drugih držača. Provjerite da je korišten ispravan držač.

5. Pričvrstite crijeva u držačima.

# Priključak na vodovod

ovisno o modelu



- Opasnost od strujnog udara! Sigurnosnu napravu Aqua-Stop nemojte uroniti u vodu (sadrži električni ventil).
- Kako bi spriječili curenje i štetu izazvanu vodom, pridržavajte se uputa iz ovog poglavlja.
- **Oprez:** Perilica radi samo s hladnom pitkom vodom. Nemojte ju spajati na miješalicu na sustavu sa zagrijavanom vodom koji nije pod tlakom.
- Nemojte koristiti rabljeno dovodno crijevo. Koristite samo priloženo dovodno crijevo ili crijevo kupljeno kod ovlaštenog specijaliziranog zastupnika.
- U slučaju nejasnoća, prepustite priključenje uređaja tehničaru.

## Dovod vode

### Crijevo za dovod vode:

- **Oprez:** Nemojte ga prelomiti, prignječiti ni prerezati (više se ne može jamčiti čvrstoća).

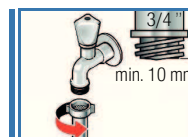
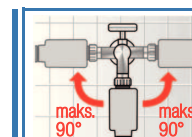
### Optimalni tlak vode u vodovodu: 100-1000 kPa (1-10 bar)

- S otvorenom slavinom protok vode iznosi najmanje 8 l/min.
- Ukoliko je tlak vode veći, instalirajte ventil za snižavanje tlaka.

Model: Aqua-Stop  
Aqua-Secure

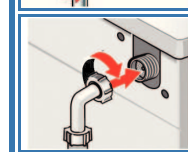
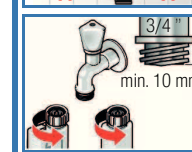
Standard

1. Spojite dovodno crijevo sa slavinom. Plastični vijci se smiju dotezati samo rukom.



2. Oprezno otvorite slavinu i provjerite da se ne izlijeva voda na spojevima.

**Oprez:** Vijčani spoj je pod tlakom vodovodne mreže.



## Izbacivanje vode

### Crijevo za izbacivanje vode:

**Oprez:** Nemojte prelomiti ni rastezati crijevo.

**Visinska razlika između mjesta postavljanja i odvoda: 0-100 cm**

### Odvod u umivaonik ili kadu:

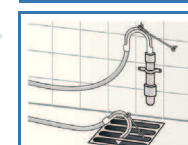
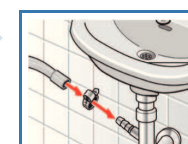
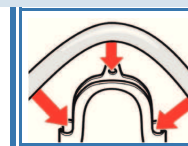
**Oprez:** Pričvrstite odvodno crijevo kako ne bi iskliznulo iz umivaonika. Čep ne smije biti u otvoru odvoda. Tijekom izbacivanja vode iz perilice provjerite istječe li voda dovoljno brzo iz umivaonika. Nemojte uroniti kraj odvodnog crijeva u vodu koja je izbačena iz crijeva. Postoji opasnost povratnog usisavanja vode u perilicu.

### Odvod u sifon:


**Oprez:** Stegnite mjesto spajanja cijevnom obujmicom promjera 24-40 mm (dostupno u specijaliziranim trgovinama).

### Odvod u plastičnu cijev s gumenim uvodnikom:

**Oprez:** Pričvrstite odvodno crijevo kako ne bi iskliznulo iz odvoda.

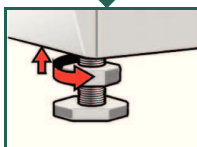
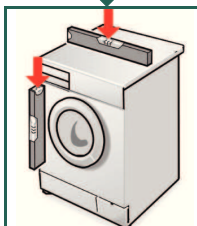
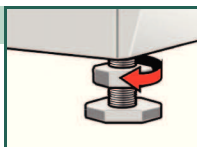


# Niveliranje

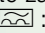
 Velika razina buke, snažne vibracije i "šetanje stroja" može nastati kao uzrok neispravnog niveliranja stroja.

## Niveliranje perilice uz pomoć libele.

1. Otpustite protumaticu okretanjem u smjeru kazaljke na satu koristeći ključ.
2. Prilagodite visinu rotiranjem nožice stroja. Sve četiri nožice stroja moraju čvrsto stajati na tlu. Ne smije postojati mogućnost da se perilica ljulja. Provjerite niveliranost perilice služeći se libelom i ispravite položaj ukoliko je to potrebno.
3. Čvrsto pritegnite protumaticu uz kućište. Protumatica na svakoj od četiri nožica stroja mora biti čvrsto pritegnuta uz kućište.



# Električni priključak

- Spajajte perilicu samo na izmjeničnu struju i samo na ispravno instaliranoj i uzemljenoj utičnici.
- Mrežni napon mora odgovarati naponu specificiranom na natpisnoj ploči uređaja → stranica 6: Tehničke specifikacije.
- Informacije o priključnom opterećenju i potrebnom osiguraču → stranica 6: Tehničke specifikacije.
- Uvjerite se u sljedeće:
  - da strujni utikač odgovara za utičnicu,
  - da kabel ima zadovoljavajući poprečni presjek,
  - da je sustav uzemljenja ispravno instaliran.
- Oštećeni strujni kabel smije zamijeniti samo električar. Zamjenski strujni kabel dostupan je putem službe za korisnike.
- Ne koristite razvodne utičnice/spajače ili produžne kabele.
- Ako koristite zaštitnu sklopku na diferencijalnu struju, primijenite tip označen ovim simbolom : Samo ovaj simbol jamči podudarnost s trenutačno važećim propisima.
- Strujni utikač:
  - Nemojte ukopčati/iskopčati utikač vlažnim rukama.
  - Nemojte izvlačiti utikač iz utičnice povlačenjem za kabel.
  - Nikada nemojte iskopčati utikač za vrijeme rada stroja. Proizvođač (vidi upute za rukovanje)

0312/9000 771679

5

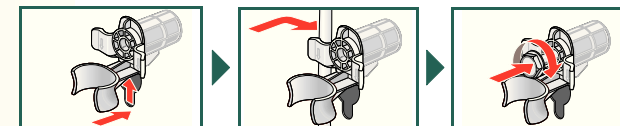
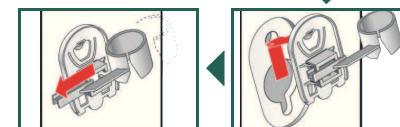
# Transport stroja, npr. pri selidbi

## 1. Prije prijevoza perilice:

1. Zatvorite slavinu/dovod vode.
2. Otpustite tlak vode u dovodnom crijevu. → Upute za rukovanje, stranica 11: Sito u dovodnom crijevu.
3. Ispustite sapunicu zaostalu od pranja. → Upute za rukovanje, stranica 11: Odvodna crpka.
4. Iskopčajte perilicu iz strujnog napajanja.
5. Uklonite crijeva.

## 2. Umetanje vijaka za transport:

1. Uklonite pokrove.
2. Umetnite sva 4 odstojnika. Pričvrstite strujni kabel u držačima. Umetnite i pritegnite vijke.



Vijci za transport **moraju** se ukloniti nakon transporta. → stranica 3.



Kako biste spriječili da neiskorišteni deterđent otječe u odvod tijekom idućeg pranja: Ulijte 1 litru vode u dozator II i pokrenite program **Drain (izbacivanje)** ili **Spin (centrifugiranje)**.

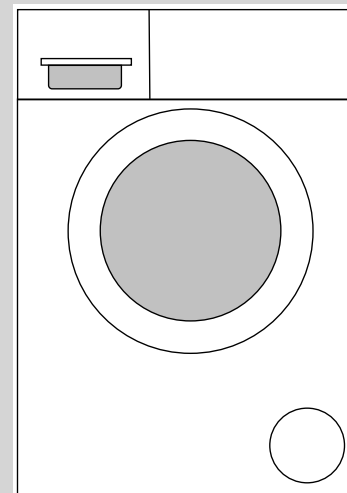
# Tehničke specifikacije

- **Dimenzije (širina x dubina x visina)** 60 x 44 x 84,2 cm
- **Težina** 64 kg
- **Strujno napajanje** Nazivni napon 220-240 V, 50 Hz  
Nazivna struja 10 A  
Nazivna snaga 2300 W
- **Tlak vode** 100-1000 kPa (1-10 bar)
- **Testni programi** U skladu s europskim standardom 60456

6

Pored jamstvenih zahtjeva naprema prodavaču na temelju prodajnog ugovora i pored našeg jamstva na uređaj, nadoknadit ćemo troškove štete pod slijedećim uvjetima:

1. U slučaju da je došlo do oštećenja vodom prouzrokovanog pogreškom u našem Aqua-Stop sustavu, nadoknadit ćemo štete nastale privatnim korisnicima.
2. Jamstvo odgovornosti vrijedi za vrijeme cijelog radnog života stroja.
3. Potraživanje na osnovi jamstva moguće je samo ako su stroj i Aqua-Stop ispravno instalirani i priključeni u skladu s našim uputama; to obuhvaća i potrebu ispravne instalacije Aqua-Stop produžetka (originalna oprema).  
Naše jamstvo ne obuhvaća neispravne opskrbne vodove ili spojne elemente do priključka Aqua-Stop-a na slavini.
4. Strojevi koji su opskrbljeni Aqua-Stop-om mogu se ostaviti bez nadzora tijekom rada i nije potrebno zatvoriti slavinu nakon završetka rada.  
Slavinu morate zatvoriti samo ako namjeravate otići na dulje vrijeme, npr. na višetjedni odmor.



**Perilica  
rublja**

hr

**Upute za instalaciju**

## Sadržaj

stranica

|   |   |
|---|---|
| ■ Sigurnosne upute . . . . .                              | 1 |
| ■ Ekološki prihvatljivo zbrinjavanje otpada . . . . .     | 1 |
| ■ Obujam isporuke . . . . .                               | 1 |
| ■ Područje za postavljanje . . . . .                      | 2 |
| ■ Duljine gibljivih crijeva i kabela . . . . .            | 2 |
| ■ Stroj ugrađen ispod radne plohe/u radnu plohu . . . . . | 2 |
| ■ Skidanje vijaka za transport . . . . .                  | 3 |
| ■ Vodovodni priključak . . . . .                          | 4 |
| ■ Niveliranje . . . . .                                   | 5 |
| ■ Električni priključak . . . . .                         | 5 |
| ■ Transport stroja, npr. pri selidbi . . . . .            | 6 |
| ■ Tehničke specifikacije . . . . .                        | 6 |
| ■ Aqua-Stop jamstvo . . . . .                             | 7 |



**Prije uključivanja perilice pročitajte ove upute.  
Pridržavajte se i posebnih uputa za rukovanje.  
Sačuvajte svu dokumentaciju za kasniju uporabu ili za sljedećeg  
vlasnika.**