

Dette er din vaskemaskin

Gratulerer - du har bestemt deg for et moderne husholdningsapparat av høy kvalitet fra Bosch. Vaskemaskinen utmerker seg med et svært lavt vann- og strømforbruk. Før vaskemaskinene forlater fabrikkens blir det nøye testet at hver maskin fungerer som den skal.

Mer informasjon: www.bosch-home.com

Kontaktinformasjonen for nærmeste kundeservice finner du enten her eller i kundeservice-oversikten (avhengig av modell). **N 22 66 06 00**

Miljøvennlig håndtering

Kvitt deg med emballasjen på en miljøvennlig måte. Dette apparatet er merket i samsvar med det europeiske direktivet 2002/96/EF for elektro- og elektronikkavfall (waste electrical and electronic equipment - WEEE). Direktivet gir rammeforskrifter for hvordan gammelt utstyr skal samles inn og gjenvinnes.

Innhold

■ Forskriftsmessig bruk	1
■ Programmer	1
■ Stille inn og tilpasse program	3
■ Vasking	3/4
■ Etter vaskingen	4
■ Individuelle innstillinger	5
■ Viktige henvisninger	6
■ Programoversikt	7
■ Sikkerhetsanvisninger	8
■ Forbruksverdier	8
■ Vedlikehold	9
■ Merknader om indikasjonslampene	9
■ Vedlikehold	10
■ Hva kan du gjøre dersom	11



Miljøvern/sparetips

- Utnytt maksimal tøymengde for det aktuelle programmet.
- Klær som er normalt skitne, vaskes uten forvask (*alt etter modell*).
- I stedet for **Bomull 90 °C** kan du velge programmet **Bomull Eco 60 °C**. Like godt vaskeresultatet med betydelig lavere strømforbruk.
- Doser vaskemiddelet i henhold til produsentens anbefalinger og vannets hardhetsgrad.
- Hvis vasken deretter skal tørkes i tørketrommel, velger du sentrifugeringshastighet iht. produsenten av tørketrommelens anvisninger (*alt etter modell*).

Forskriftsmessig bruk

- Utelukkende beregnet for bruk i private husholdninger.
- For vasking av maskinvaskbare tekstiler og håndvaskbar ull i vaskevann.
- Beregnet for bruk med kaldt drikkevann og vanlige vaske- og pleiemidler som er egnet til bruk i vaskemaskin.

- ⚠ *La aldri barn oppholde seg i nærheten av vaskemaskinen uten oppsyn.*
- ⚠ *Barn eller personer som ikke er instruert om bruken av vaskemaskinen, må ikke betjene den.*
- ⚠ *Husdyr må holdes borte fra vaskemaskinen.*

Les denne bruksanvisningen og monteringsanvisningen før du tar vaskemaskinen i bruk.

Forberedelse

⚠ *Sakkyndig installering må foretas i henhold til monteringsanvisningen.*

Kontroller maskinen

- En maskin som er skadet, må aldri tas i bruk.
- Informer kundeservice.

Sett i støpselet

⚠ *Kun med tørre hender! Ta kun i støpselet!*

Åpne vannkranen

Sortere og legge i tøy

Ta hensyn til henvisningene om pleie fra produsenten. Følg anvisningene på etiketten. Den maksimale fyllmengden må ikke overskrides → side 7.

⚠ *Ta hensyn til viktige henvisninger → side 6!*
Legg inn store og små plagg samtidig. Lukk døren. Pass på at ikke plaggene klemmes fast mellom døren og gummitetningen.

Fylle på vaske- og pleiemiddel

Doseres i henhold til: tøymengde, tilsmussing, vannets hardhetsgrad (fås oppgitt hos vannverket) og produsentens anbefalinger. Flytende vaskemiddel fylles i doseringsbeholderen som er beregnet på dette, og beholderen legges deretter inn i trommelen.

Kammer II: Vaskemiddel til hovedvask, avherdingsmiddel, blekemiddel, flekssalt
Kammer ☼: Tøymykner, stivelse
Kammer I: Vaskemiddel til forvask (*alt etter modell*)

i *Tyktflytende tøymykner må fortynnes med vann. Det hindrer tilstopping.*

Stille inn og tilpasse program

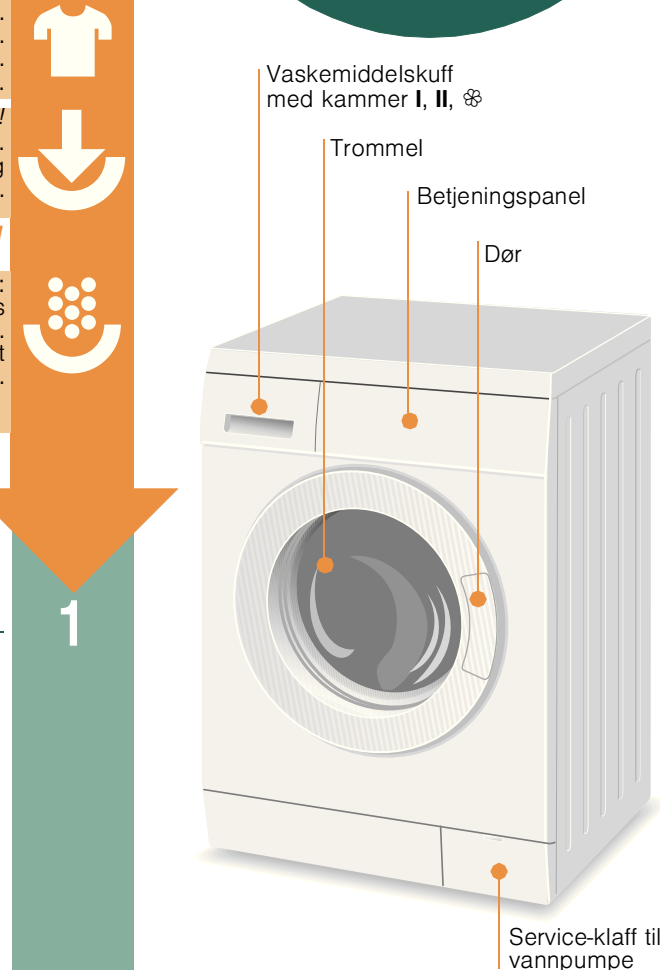
Start/Pause Tilleggsfunksjoner Statusvisninger Programvelger

i Tilleggsfunksjoner → Individuelle innstillinger, side 5.

i Programvelger for inn- og utkobling av maskinen og til valg av program. Den kan dreies i begge retninger.

⌚ Ferdig
⊖ Sentrifugering
☼ Skylling
☼ Vaske
⌚ Klar

Vasking



Ta ut tøyet

Åpne døren og ta ut tøyet.

- i** - Fjern eventuelle fremmedlegemer - fare for rust.
- La døren og vaskemiddelskuffen stå åpen slik at gjenværende vann kan tørke.

Lukk vannkranen

Slå av maskinen

Sett programvelgeren på **Av**.

Programslutt når ...

... Lampen ☼ (Sentrifugering) - ⌚ (Ferdig) blinker.

Avbryte programmet

- Ved programmer med høy temperatur:
 - Tøyet avkjøles: Velg **Skylling**.
 - Velg ▷ (**Start/Pause**).
- Ved programmer med lav temperatur:
 - Velg **Sentrifugering** eller **Utpumping**.
 - Velg ▷ (**Start/Pause**).

Endre program når ...

- ... du er kommet i skade for å velge feil program:
 - Velg nytt program.
 - Velg ▷ (**Start/Pause**). Det nye programmet starter fra begynnelsen.

Individuelle innstillinger

Tilleggsfunksjoner → også programoversikt, side 7

- ☼ (Skylling pluss) En ekstra skylleomgang blir gjennomført.
- ⌚ (Hurtig) Forkortet vasketid – kun 2 skylleomganger. Egnert for tøy som er lite smusset. Anbefalt påfyllingsmengde; opptil max. 3 kg.

▷ (Start/Pause)

For å starte og avbryte programmet.

Viktige henvisninger

Skåning av tøyet og maskinen

- Ta hensyn til produsentens anvisning ved dosering av alle vaske-/pleie- og rengjøringsmidler.
- Tøm lommene.
- Fjern metalldele (binders etc.).
- Ømfintlig vask må vaskes i nett/pose (strømper, gardiner, boyle-BH-er).
- Lukk igjen glidelåser, knepp igjen dyne- og putetrekk.
- Børst ut sand fra lommer og oppbretter.
- Fjern gardinoppheng eller ha dem i et nett eller en pose.

Tøy som er forskjellig tilsmusset

- Vask nytt tøy separat.
- lett Ingen forvask.
- Forhåndsbehandle flekkene om nødvendig. Velg **Bomull Eco 60 °C**.
- sterk Fyll på mindre tøy. Velg **Bomull Eco 60 °C**.

Bløtlegging

Legg i tøy av samme farge. Fyll bløtleggingsmiddel/vaskemiddel i kammer **II** i henhold til produsentens anbefalinger. Sett programvelgeren på **Bomull 20 °C** og trykk på ▷ (**Start/Pause**). Trykk på ▷ (**Start/Pause**) etter ca. 10 minutter for å stoppe programmet. Etter ønsket bløtleggingstid trykker du på ▷ (**Start/Pause**) igjen hvis programmet skal fortsette, eller du kan endre program.

Stiving

Tøyet bør ikke være behandlet med tøymykner. Stivelse er mulig i alle vaskeprogrammer med flytende stivelse. Doser stivelse i henhold til produsentens anvisninger i tøymyknerkammeret ☼ (vask det ev. først).

Farging / Bleking

Farging bare for vanlig husholdningsbruk. Salt kan angripe rustfritt stål. Ta hensyn til retningslinjene fra fargeprodusenten. Bruk **ikke** vaskemaskinen til å bleke tøy.

Programmer	°C	maks.	Tøytype	Tilleggsfunksjoner: henvisninger
Bomull	20, 60, 90 °C	6 kg	Sittesterke tekstiler, tekstiler av bomull eller lin som kan kokes	(Skyling pluss), (Hurtig)
Bomull Eco	40, 60 °C	3 kg	Strykefrie tekstiler av bomull, lin, syntetiske stoffer eller blandingsfibre	(Skyling pluss), (Hurtig)
Strykefritt	30, 40, 60 °C	3 kg	Textiler av bomull eller strykefrie tekstiler	(Skyling pluss), (Hurtig), forskellig tøytyper kan vaskes sammen
Mix	30 °C	3 kg	tilømlige vaskbare tekstiler, f.eks. av silke, sateng, syntetiske stoffer eller blandingsfibre (f.eks. gardiner)	(Skyling pluss), (Hurtig), ingen sentrifugering mellom skylingene
Finvask	30 °C	2 kg	Spesialt skånende vaskesprogram for å hindre kymping av tøy, tekstiler av ull eller som inneholder ull som kan vaskes for hånd eller i maskin	Spesialt skånende vaskesprogram for å hindre kymping av tøy, lengre programpauser (tekstiler i ro i vaskevannet)
Ull/Håndvask	Kaldt, 30 °C	2 kg		
Tilleggsprogrammer				
1 Ved programmer uten forvask fylles vaskemiddelet i kammer II, ved programmer med forvask fylles vaskemiddelet både i kammer I og II (alt etter modell).				



Robert Bosch Hausgeräte GmbH
Carr-Wery-Str. 34
81739 München / Deutschland

WAE24061SN ...

! Sikkerhetsanvisninger

- Les gjennom bruks- og monteringsanvisningen og all annen informasjon som følger med vaskemaskinen, og forhold deg til opplysningene du finner her.
- Oppbevar all informasjonen i tilfelle du skulle få bruk for den senere.

Fare for elektrisk støt

- Trekk kun i støpselet, ikke i ledningen!
- Ikke ta i støpselet med våte hender.

Livsvare

For apparater som ikke lenger er i bruk:

- Ta ut støpselet.
- Skjær over nettleddningen og fjern den sammen med støpselet.
- Ødelegg låsen på døren. Dermed sikrer du at barn ikke kan sperre seg inne i maskinen, noe som fører til livsfare.

Fare for kvelning

- Hold emballasjen, folier og deler av pakningen utilgjengelig for barn.

Fare for forgiftning

- Oppbevar vaske- og pleiemidler utilgjengelig for barn.

Eksposjonsfare

- Plagg som er forhåndsbehandlet med løsemiddelholdige rengjøringsmidler, f.eks. flekkfjerner/renebensin, kan forårsake eksplosjon.
- Skyll plaggene godt for hånd før de legges i maskinen.

Fare for personskader

- Døren kan bli svært varm.
- Vær forsiktig ved utpumping av varmt vaskevann.
- Ikke klatre opp på vaskemaskinen.
- Ikke len deg mot døren når den er åpen.
- Ikke ta inn i trommelen i tilfelle den fortsatt roterer.
- Vær forsiktig når du åpner vaskemiddelskuffen hvis maskinen kjører.

Forbruksverdier avhengig av modell

Program	Fyllmengde	Effekt***	Vann***	Program-varighet**
Bomull Eco 40 °C*	6 kg	0,85 kWh	58 l	01:50 h
Bomull 60 °C*	6 kg	1,40 kWh	57 l	02:05 h
Bomull 90 °C	6 kg	2,10 kWh	62 l	02:05 h
Strykefritt 40 °C*	3 kg	0,55 kWh	48 l	01:15 h
Finvask 30 °C	2 kg	0,28 kWh	48 l	00:44 h
Ull/Håndvask 30 °C	2 kg	0,20 kWh	32 l	00:53 h

* Programinnstilling for kontroll iht. gjeldende EN60456. Veiledning til sammenligningstester: Vasking av angitt tøymengde med maksimal sentrifugeringshastighet for testing av kontrollprogrammene (avhengig av modell).

Program	Fyllmengde	Årlig energiforbruk	Årlig vannforbruk
Bomull Eco 40 °C ** / Bomull Eco 60 °C **	6/3kg	193 kWh	9600 l

** Programinnstilling for kontroll og energimerking iht. rådskretiv 2010/30/EU med kaldt vann (15 °C).

*** Verdiene avviker fra angitte verdier avhengig av vanntrykk og hardhet på vannet, innløpstemperatur på vannet, romtemperatur, tøytype, tøymengde og tilsmussingsgrad, anvendt vaskemiddel, avvik i nettspenningen og valgte tilleggsfunksjoner.

Vedlikehold

i Før første gangs vask

Ikke fyll på tøy! Åpne vannkranen. Fyll følgende i kammer II:

- ca. 1 liter vann
- vaskemiddel (dosering iht. produsentens spesifikasjoner for tøy som er litt skittent og iht. gjeldende hardhetsgrad for vannet)

Sett programvelgeren på **Strykefritt 60 °C** og velg ▷ (**Start/Pause**). Ved programslutt settes programvelgeren på **Av**.

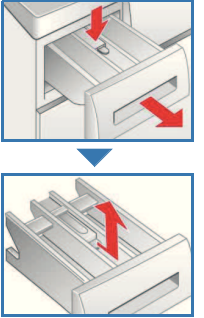
i Maskinhuset, betjeningsfeltet

- Tørkes av med en myk, fuktig klut.
- Bruk ingen skurende kluter, svamper eller rengjøringsmidler (rengjøringsmidler for rustfritt stål).
- Rester etter vaskemidler og rengjøringsmidler må straks fjernes.
- Ikke bruk vannstråle til rengjøring.

☞ Rengjør vaskemiddelskuffen og kabinetet ...

... hvis det er rester av vaskemiddel eller tøymykner i den.

1. Trekk ut, trykk ned innsatsen, trekk skuffen helt ut av kabinettet.
2. Ta ut innsatsen: Trykk innsatsen nedenfra og opp med en finger.
3. Rengjør skylleskålen og innsatsen med vann og børste, og tørk av. Fjern også rester av vaskemiddel og tøymykner i kabinettet.
4. Sett på plass innsatsen til den smekker i lås (sett sylindere på foringsstiften).
5. Skyv inn vaskemiddelskuffen.



i La vaskemiddelskuffen stå åpen slik at gjenværende vann kan tørke.

i Vasketrommel og gummimansjett

Tørk av inni gummimansjett med en klut. La døren stå åpen slik at trommelen kan tørke. Rustflekker – bruk rengjøringsmiddel uten klor, ikke bruk stålull.

i Avkalking Det skal ikke være tøy i maskinen.

Avkalking i henhold til instruksene på avkalkingsmiddelet. Ved riktig vaskemiddeldosering er avkalking ikke nødvendig.

Merknader om indikasjonslampene

Lampene for visning av status og/eller tastene blinker:


(Skyling) og (Vaske)	Døren må lukkes skikkelig, eventuelt er det fastklemt tøy i døren.
(Sentrifugering) og (Vaske)	Åpne vannkranen helt, vanntilførselsslengen har en knekk/er i klem: rengjør silen → side 10, vanntrykket er for lavt.
(Sentrifugering) og (Skyling)	Vannpumpen tilstoppet: rengjør vannpumpen → side 10. Avløpslangen/avløpsrøret er tilstoppet: rengjør avløpslangen til servanten → side 10.
(Skyling)	Motorfeil. Kontakt kundeservice!
Alle lampene blinker.	Skrum igjen vannkranen og ring til kundeservice.

Vedlikehold

☞ Vannpumpe

Sett programvelgeren på **Av** og trekk ut støpselet.

1. Åpne serviceklaffen og ta den av.
2. **For modeller med utpumpingslange:** Ta utpumpingslangen ut av holderen og trekk den ut av huset. Sett en beholder under. Ta av låsekappen, la vannet rennet ut. Sett på låsekappen og sett utpumpingslangen i holderen igjen.
- 2* **For modeller uten utpumpingslange:** Skru pumpelokket forsiktig opp til det begynner å renne ut vaskevann. Når serviceklaffen er halvfull, skru du pumpelokket til igjen og tømmer serviceklaffen. Gjenta trinnene til alt vaskevannet er fjernet.
3. Skru pumpelokket forsiktig av (gjenværende vann).
4. Rengjør innsiden, gjengene på pumpelokket og pumpehuset (vingehjulet på vannpumpen må kunne dreies rundt).
5. Sett på pumpelokket igjen og skru det fast.
6. Sett på plass serviceklaffen og lukk den.



For å hindre at det ved neste vask skal renne ubrukt vaskemiddel ned i avløpet: Hell 1 liter vann i kammer II og start programmet **Utpumping**.

☞ Avløpslange til servanten

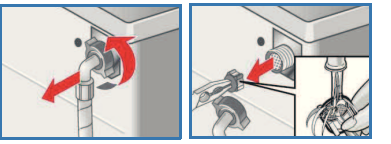
Sett programvelgeren på **Av** og trekk ut støpselet.

1. Løsne slangeklemmen, og trekk avløpslangen forsiktig av (gjenværende vann).
2. Rengjør avløpslangen og servantstussen.
3. Sett avløpslangen på plass igjen, og sikre tilkoblingsstedet med slangeklemmen.

☞ Sil i vanntilførselen

Senk vanntrykket i vanntilførselsslengen:

1. Steng vannkranen.
2. Velg et hvilket som helst program (unntatt **Sentrifugering / Utpumping**).
3. Velg ▷ (**Start/Pause**). La programmet kjøre i ca. 40 sekunder.
4. Sett programvelgeren på **Av**. Ta ut støpselet.



og/eller på modellene Standard og Aqua-Secure: Ta av slangen på baksiden av apparatet, ta ut silen med tang og rengjør den.

2. Koble til slangen og sjekk at den er tett.

Hva kan du gjøre dersom ...

● Det renner ut vann	– Fest avløpslangen skikkelig/skift den ut. – Vanntilførselsslengen må skrus fast.
● Det er ingen vanntilstrømming. Vaskemiddelet blir ikke tilsatt.	– Er ikke ▷ (Start/Pause) valgt? – Er ikke vannkranen åpen? – Er silen tilstoppet? Rengjør silen → side 10. – Har vanntilførselsslengen en knekk eller er den i klem?
● Døren kan ikke åpnes.	– Sikkerhetsfunksjonen er aktivert. Vent i ca. 2 minutter.
● Programmet starter ikke.	– Er ▷ (Start/Pause) valgt? – Er døren lukket?
● Vaskevannet blir ikke pumpet ut.	– Rengjør vannpumpen → side 10. – Rengjør avløpsrøret og/eller avløpslangen.
● Vannet i trommelen kan ikke ses.	– Dette er ingen feil. Vannet befinner seg under det synlige området.
● Ikke tilfredsstillende sentrifugering. Vått / for fuktig tøy.	– Dette er ingen feil - kontrollsystemet har avbrutt sentrifugeringen, ujevn fordeling av tøy i maskinen. Fordel små og store tøystykker i trommelen.
● Maskinen sentrifugerer lett flere ganger.	– Dette er ingen feil. Kontrollsystemet utjevner ubalansen.
● Gjenværende vann i kammeret for pleiemiddel.	– Dette er ingen feil. Effekten av pleiemiddelet blir ikke redusert. – Rengjør om nødvendig innsatsen → side 9.
● Det dannes lukt i vaskemaskinen.	– Sett på programmet Bomull 90 °C uten tøy i maskinen. Bruk vaskemiddel.
● Det kommer skum ut av vaskemiddelskuffen.	– Har du fylt på for mye vaskemiddel? Hvis det kommer skum ut av vaskemiddelskuffen: Bland 1 spiseskje tøymykner med ½ liter vann og fyll på i kammer II i vaskemiddelskuffen (ikke ved friluft- og duntekstiler). – Bruk mindre vaskemiddel ved neste vask.
● Maskinen bråker, vibrerer kraftig og "vandrer" under sentrifugeringen.	– Er føttene på apparatet festet skikkelig? Sikre apparatføttene → monteringsanvisning. – Er transportsikringen fjernet? Fjerne transportsikringen → monteringsanvisning.
● Det høres lyder under sentrifugering og utpumping.	– Rengjør vaskevannspumpen → side 10.
● Indikasjonslampene fungerer ikke under drift.	– Strømbrudd? – Er sikringene gått? Slå på sikringene eller skift dem ut. – Hvis feilen oppstår på nytt, tar du kontakt med kundeservice.
● Programmet varer lenger enn vanlig.	– Dette er ingen feil. Kontrollsystemet utjevner ubalansen ved å fordele tøyet flere ganger i maskinen. – Dette er ingen feil. Kontrollsystemet for skum er aktivert - en skyling startes automatisk.
● Det er rester etter vaskemiddel på tøyet.	– Av og til inneholder fosfatfrie vaskemidler rester som ikke løses opp i vann. – Velg Skylling eller børst av tøyet etter vask.

Dersom du ikke kan utbedre feilen selv (ved å slå apparatet av og på), eller dersom det er nødvendig med en reparasjon:

- Sett programvelgeren på **Av** og trekk støpselet ut av kontakten.
- Skru igjen vannkranen og ring kundeservice → monteringsanvisning.



Vaskemaskin

no Bruksanvisning

Dette er din vaskemaskin

Gratulerer - du har bestemt deg for et moderne husholdningsapparat av høy kvalitet fra Bosch. Vaskemaskinen utmerker seg med et svært lavt vann- og strømforbruk. Før vaskemaskinene forlater fabrikken blir det nøye testet at hver maskin fungerer som den skal.

Mer informasjon: www.bosch-home.com

Kontaktinformasjonen for nærmeste kundeservice finner du enten her eller i kundeservice-oversikten (avhengig av modell).
N 22 66 06 00

Miljøvennlig håndtering



Kvitt deg med emballasjen på en miljøvennlig måte. Dette apparatet er merket i samsvar med det europeiske direktivet 2002/96/EF for elektro- og elektriskavfall (waste electrical and electronic equipment - WEEE). Direktivet gir rammeforskrifter for hvordan gammelt utstyr skal samles inn og gjenvinnes.

Innhold

	Side
■ Forskriftsmessig bruk	1
■ Programmer	1
■ Stille inn og tilpasse program	3
■ Vasking	3/4
■ Etter vaskingen	4
■ Individuelle innstillinger	5
■ Viktige henvisninger	6
■ Programoversikt	7
■ Sikkerhetsanvisninger	8
■ Forbruksverdier	8
■ Vedlikehold	9
■ Merknader om indikasjonslampene	9
■ Vedlikehold	10
■ Hva kan du gjøre dersom	11



Miljøvern/sparetips

- Utnytt maksimal tøymengde for det aktuelle programmet.
- Klær som er normalt skitne, vaskes uten forvask (*alt etter modell*).
- I stedet for **Bomull 90 °C** kan du velge programmet **Bomull Eco 60 °C**. Like godt vaskeresultatet med betydelig lavere strømforbruk.
- Doser vaskemiddelet i henhold til produsentens anbefalinger og vannets hardhetsgrad.
- Hvis vasken deretter skal tørkes i tørketrommel, velger du sentrifugeringshastighet iht. produsenten av tørketrommelens anvisninger (*alt etter modell*).

Forskriftsmessig bruk

- Utelukkende beregnet for bruk i private husholdninger.
- For vasking av maskinvaskbare tekstiler og håndvaskbar ull i vaskevann.
- Beregnet for bruk med kaldt drikkevann og vanlige vaske- og pleiemidler som er egnet til bruk i vaskemaskin.



- La aldri barn oppholde seg i nærheten av vaskemaskinen uten oppsyn.
- Barn eller personer som ikke er instruert om bruken av vaskemaskinen, må ikke betjene den.
- Husdyr må holdes borte fra vaskemaskinen.



Les denne bruksanvisningen og monteringsanvisningen før du tar vaskemaskinen i bruk.

Forberedelse



Sakkyndig installering må foretas i henhold til monteringsanvisningen.



Kontroller maskinen

- En maskin som er skadet, må aldri tas i bruk.
- Informer kundeservice.



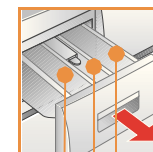
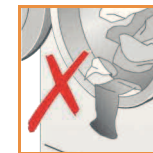
Sett i støpselet



Kun med tørre hender! Ta kun i støpselet!



Åpne vannkranen



Kammer II: Vaskemiddel til hovedvask, avherdingsmiddel, blekemiddel, flekksalt

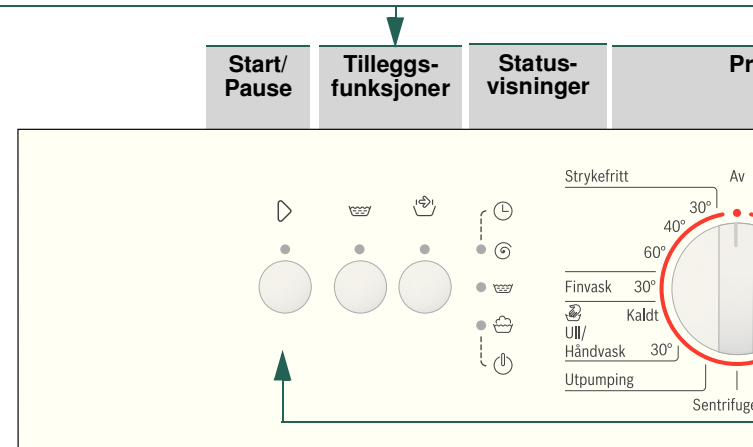
Kammer ☼: Tøymykner, stivelse

Kammer I: Vaskemiddel til forvask (*alt etter modell*)

Programmer

Detaljert programoversikt → side 7.

Bomull	slitesterke tekstiler
Bomull Eco	slitesterke tekstiler
Mix	forskjellige tøytyper
Skylling	med påfølgende sentrifugering
Sentrifugering	av håndvasket tøy
Utpumping	av skyllevann
☼ / Ull/Håndvask	hånd-/maskinvaskbar ull
Finvask	ømfintlige, vaskbare tekstiler
Strykefritt	strykefri tekstiler



- ⌚ Ferdig
- 🌀 Sentrifugering
- 🪣 Skylling
- 🧺 Vaske
- 🔌 Klar



Før første gangs vask
Gjennomfør en vaskeomgang uten tøy → side 9.

Sortere og legge i tøy

Ta hensyn til henvisningene om pleie fra produsenten. Følg anvisningene på etiketten. Følg anvisningene om type, farge, tilsmussing og temperatur. Den maksimale fyllmengden må ikke overskrides → side 7.

Ta hensyn til viktige henvisninger → side 6!

Legg inn store og små plagg samtidig.

Lukk døren. Pass på at ikke plaggene klemmes fast mellom døren og gummitetningen.

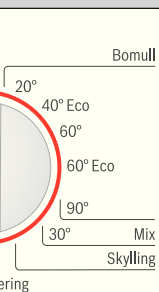
Fylle på vaske- og pleiemiddel

Doseres i henhold til: tøymengde, tilsmussing, vannets hardhetsgrad (fås oppgitt hos vannverket) og produsentens anbefalinger. Flytende vaskemiddel fylles i doseringsbeholderen som er beregnet på dette, og beholderen legges deretter inn i trommelen.

i Tyktflytende tøyemyknere må fortynnes med vann. Det hindrer tilstopping.

Stille inn og tilpasse program

Programvelger



Programvelger for inn- og utkobling av maskinen og til valg av program. Den kan dreies i begge retninger.

i Tilleggsfunksjoner → Individuelle innstillinger, side 5.

Velg ▷ (Start/Pause)

Vasking

Vaskemiddelskuff med kammer I, II, ☼

Trommel

Betjeningspanel

Dør

Service-klaff til vannpumpe



Ta ut tøyet

Åpne døren og ta ut tøyet.



- Fjern eventuelle fremmedlegemer - fare for rust.
- La døren og vaskemiddelskuffen stå åpen slik at gjenværende vann kan tørke.



Lukk vannkranen



Slå av maskinen

Sett programvelgeren på **Av**.

1

2

3

Programslutt når ...

... Lampen ☼ (Sentrifugering) - ⏸ (Ferdig) blinker.

Avbryte programmet

Ved programmer med høy temperatur:

- Tøyet avkjøles: Velg **Skylling**.
- Velg ▷ (Start/Pause).

Ved programmer med lav temperatur:

- Velg **Sentrifugering** eller **Utpumping**.
- Velg ▷ (Start/Pause).

Endre program når ...


... du er kommet i skade for å velge feil program:

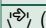
- Velg nytt program.
- Velg ▷ (Start/Pause). Det nye programmet starter fra begynnelsen.

Vasking

Individuelle innstillinger

Tilleggsfunksjoner → også programoversikt, side 7

 (Skylle pluss) En ekstra skylleomgang blir gjennomført.

 (Hurtig) Forkortet vasketid – kun 2 skylleomganger. Egnert for tøy som er lite smusset. Anbefalt påfyllingsmengde; opptil max. 3 kg.

▷ (Start/Pause)

For å starte og avbryte programmet.



Viktige henvisninger







Skåning av tøy og maskinen

- Ta hensyn til produsentens anvisning ved dosering av alle vaske-/pleie- og rengjøringsmidler.
- Tøm lommene.
- Fjern metalldele (binders etc.).
- Ømfintlig vask må vaskes i nett/pose (strømper, gardiner, bøyle-BH-er).
- Lukk igjen glidelåser, knepp igjen dyne- og putetrekk.
- Børst ut sand fra lommer og oppbretter.
- Fjern gardinoppheng eller ha dem i et nett eller en pose.



Tøy som er forskjellig tilsmusset

		Vask nytt tøy separat.
lett		Ingen forvask.
		Forhåndsbehandle flekkene om nødvendig. Velg Bomull Eco 60 °C .
sterk		Fyll på mindre tøy. Velg Bomull Eco 60 °C .



Bløtlegging


Legg i tøy av samme farge.

Fyll bløtleggingsmiddel/vaskemiddel i kammer **II** i henhold til produsentens anbefalinger. Sett programvelgeren på **Bomull 20 °C** og trykk på ▷ (**Start/Pause**). Trykk på ▷ (**Start/Pause**) etter ca. 10 minutter for å stoppe programmet. Etter ønsket bløtleggingstid trykker du på ▷ (**Start/Pause**) igjen hvis programmet skal fortsette, eller du kan endre program.



Stiving

Tøyet bør ikke være behandlet med tøyemykner.

Stivelse er mulig i alle vaskeprogrammer med flytende stivelse. Doser stivelse i henhold til produsentens anvisninger i tøyemyknerkammeret  (vask det ev. først).



Farging / Bleking

Farging bare for vanlig husholdningsbruk. Salt kan angripe rustfritt stål. Ta hensyn til retningslinjene fra fargeprodusenten. Bruk **ikke** vaskemaskinen til å bleke tøy.

Programmer	°C	maks.	Tøytype	Tilleggsfunksjoner: henvisninger
------------	----	-------	---------	----------------------------------

Bomull	20, 60, 90 °C	6 kg	Slitesterke tekstiler, tekstiler av bomull eller lin som kan kokes	(Skyling pluss), (Hurtig)
Bomull Eco	40, 60 °C			
Strykefritt	30, 40, 60 °C	3 kg	Strykefrie tekstiler av bomull, lin, syntetiske stoffer eller blandingsfibre	(Skyling pluss), (Hurtig)
Mix	30 °C		Tekstiler av bomull eller strykefrie tekstiler	(Skyling pluss), (Hurtig); forskjellig tøytyper kan vaskes sammen
Finvask	30 °C	2 kg	ti ømfintlige vaskbare tekstiler, f.eks. av silke, sateng, syntetiske stoffer eller blandingsfibre (f.eks. gardiner)	(Skyling pluss), (Hurtig); ingen sentrifugering mellom skyllingene
/ Ull/Håndvask	Kaldt, 30 °C		Tekstiler av ull eller som inneholder ull som kan vaskes for hånd eller i maskin	Spesielt skånende vaskesprogram for å hindre krymping av tøyet, lengre programpauser (tekstilene i ro i vaskevannet)

Tilleggsprogrammer

i Ved programmer uten forvask fylles vaskemiddel i kammer **I**, ved programmer med forvask fylles vaskemiddel både i kammer **I** og **II** (alt etter modell).

9209 / 9000764267



WAEZ4061SN ...

Robert Bosch Hausgeräte GmbH
Carl-Wery-Str. 34
81739 München / Deutschland



Sikkerhetsanvisninger

- Les gjennom bruks- og monteringsanvisningen og all annen informasjon som følger med vaskemaskinen, og forhold deg til opplysningene du finner her.
- Oppbevar all informasjonen i tilfelle du skulle få bruk for den senere.

Fare for elektrisk støt – Trekk kun i støpselet, ikke i ledningen!
– Ikke ta i støpselet med våte hender.

Livsvare For apparater som ikke lenger er i bruk:
– Ta ut støpselet.
– Skjær over nettleddingen og fjern den sammen med støpselet.
– Ødelegg låsen på døren. Dermed sikrer du at barn ikke kan sperre seg inne i maskinen, noe som fører til livsfare.

Fare for kvelning – Hold emballasjen, folier og deler av pakningen utilgjengelig for barn.

Fare for forgiftning
Eksplisjonsfare – Plagg som er forhåndsbehandlet med løsemiddelholdige rengjøringsmidler, f.eks. flekkfjerner/renebensin, kan forårsake eksplosjon.
Skyll plaggene godt for hånd før de legges i maskinen.

Fare for personskader – Døren kan bli svært varm.
– Vær forsiktig ved utpumping av varmt vaskevann.
– Ikke klatre opp på vaskemaskinen.
– Ikke len deg mot døren når den er åpen.
– Ikke ta inn i trommelen i tilfelle den fortsatt roterer.
– Vær forsiktig når du åpner vaskemiddelskuffen hvis maskinen kjører.

Forbruksverdier avhengig av modell

Program	Fyllmengde	Effekt***	Vann***	Program-varighet***
Bomull Eco 40 °C*	6 kg	0,85 kWh	58 l	01:50 h
Bomull 60 °C*	6 kg	1,40 kWh	57 l	02:05 h
Bomull 90 °C	6 kg	2,10 kWh	62 l	02:05 h
Strykefritt 40 °C*	3 kg	0,55 kWh	48 l	01:15 h
Finvask 30 °C	2 kg	0,28 kWh	48 l	00:44 h
/ Ull/Håndvask 30 °C	2 kg	0,20 kWh	32 l	00:53 h

* Programinnstilling for kontroll iht. gjeldende EN60456.
Veiledning til sammenligningstester: Vasking av angitt tøymengde med maksimal sentrifugeringshastighet for testing av kontrollprogrammene (avhengig av modell).

Program	Fyllmengde	Årlig energiforbruk	Årlig vannforbruk
Bomull Eco 40 °C ** / Bomull Eco 60 °C **	6/3kg	193 kWh	9600 l

** Programinnstilling for kontroll og energimerking iht. rådsdirektiv 2010/30/EU med kaldt vann (15 °C).

***Verdiene avviker fra angitte verdier avhengig av vanntrykk og hardhet på vannet, innløpstemperatur på vannet, romtemperatur, tøytype, tøymengde og tilsmussingsgrad, anvendt vaskemiddel, avvik i nettspenningen og valgte tilleggsfunksjoner.

Vedlikehold



- Fare for elektrisk støt! Trekk ut støpselet!
- Eksplosjonsfare! Ikke bruk løsemidler!

i Før første gangs vask

Ikke fyll på tøy! Åpne vannkranen. Fyll følgende i kammer II:

- ca. 1 liter vann
- vaskemiddel (dosering iht. produsentens spesifikasjoner for tøy som er litt skittent og iht. gjeldende hardhetsgrad for vannet)

Sett programvelgeren på **Strykefritt 60 °C** og velg **▷ (Start/Pause)**. Ved programslutt settes programvelgeren på **Av**.

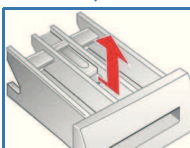
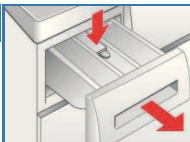
i Maskinhuset, betjeningsfeltet

- Tørkes av med en myk, fuktig klut.
- Bruk ingen skurende kluter, svamper eller rengjøringsmidler (rengjøringsmidler for rustfritt stål).
- Rester etter vaskemidler og rengjøringsmidler må straks fjernes.
- Ikke bruk vannstråle til rengjøring.

h Rengjør vaskemiddelskuffen og kabinettet ...

... hvis det er rester av vaskemiddel eller tøymykner i den.

1. Trekk ut, trykk ned innsatsen, trekk skuffen helt ut av kabinettet.
2. Ta ut innsatsen: Trykk innsatsen nedenfra og opp med en finger.
3. Rengjør skylleskålen og innsatsen med vann og børste, og tørk av. Fjern også rester av vaskemiddel og tøymykner i kabinettet.
4. Sett på plass innsatsen til den smekker i lås (sett sylindren på føringsstiften).
5. Skyv inn vaskemiddelskuffen.



i La vaskemiddelskuffen stå åpen slik at gjenværende vann kan tørke.

i Vasketrommel og gummimansjett

Tørk av inni gummimansjettene med en klut. La døren stå åpen slik at trommelen kan tørke. Rustflekker – bruk rengjøringsmiddel uten klor, ikke bruk stålull.

i Avkalking *Det skal ikke være tøy i maskinen.*

Avkalking i henhold til instruksene på avkalkingsmiddelet. Ved riktig vaskemiddeldosering er avkalking ikke nødvendig.

Merknader om indikasjonslampene

Lampene for visning av status og/eller tastene blinker:

	(Skyling) og Døren må lukkes skikkelig, eventuelt er det fastklemt tøy i døren.
	(Vaske)
	(Sentrifugering) og Åpne vannkranen helt, vanntilførselsslangen har en knekk/er i klem: rengjør silen → side 10, vanntrykket er for lavt.
	(Vaske)
	(Sentrifugering) og Vannpumpen tilstoppet: rengjør vannpumpen → side 10.
	(Skyling) Avløpsslangen/avløpsrøret er tilstoppet: rengjør avløpsslangen til servanten → side 10.
	(Skyling) Motorfeil. Kontakt kundeservice!
Alle lampene blinker. Skru igjen vannkranen og ring til kundeservice.	

Vedlikehold

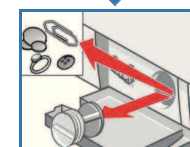
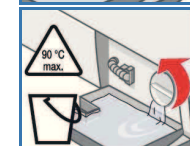
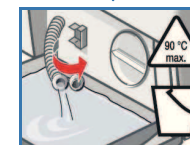
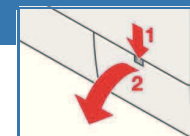


- Fare for forbrenning! La vaskevannet avkjøles.
- Skru igjen vannkranen.

h Vannpumpe

Sett programvelgeren på **Av** og trekk ut støpselet.

1. Åpne serviceklaffen og ta den av.
2. **For modeller med utpumpingslange:** Ta utpumpingsslangen ut av holderen og trekk den ut av huset. Sett en beholder under. Ta av låsekappen, la vannet rennet ut. Sett på låsekappen og sett utpumpingsslangen i holderen igjen.
- 2* **For modeller uten utpumpingslange:** Skru pumpelokket forsiktig opp til det begynner å renne ut vaskevann. Når serviceklaffen er halvfull, skru du pumpelokket til igjen og tømmer serviceklaffen. Gjenta trinnene til alt vaskevannet er fjernet.
3. Skru pumpelokket forsiktig av (gjenværende vann).
4. Rengjør innsiden, gjengene på pumpelokket og pumpehuset (vingehjulet på vannpumpen må kunne dreies rundt).
5. Sett på pumpelokket igjen og skru det fast.
6. Sett på plass serviceklaffen og lukk den.

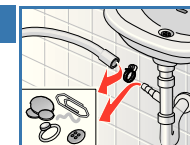


For å hindre at det ved neste vask skal renne ubrukt vaskemiddel ned i avløpet: Hell 1 liter vann i kammer II og start programmet **Utpumping**.

h Avløpsslange til servanten

Sett programvelgeren på **Av** og trekk ut støpselet.

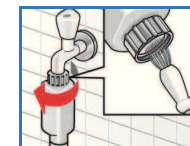
1. Løsne slangeklemmen, og trekk avløpsslangen forsiktig av (gjenværende vann).
2. Rengjør avløpsslangen og servantstussen.
3. Sett avløpsslangen på plass igjen, og sikre tilkoblingsstedet med slangeklemmen.



h Sil i vanntilførselen

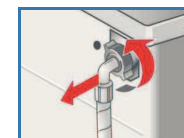
Senk vanntrykket i vanntilførselsslangen:

1. Steng vannkranen.
2. Velg et hvilket som helst program (unntatt **Sentrifugering / Utpumping**).
3. Velg **▷ (Start/Pause)**. La programmet kjøre i ca. 40 sekunder.
4. Sett programvelgeren på **Av**. Ta ut støpselet.



1. Rengjør silen:
Ta slangen av vannkranen.
Rengjør silen med en liten børste.

og/eller på modellene Standard og Aqua-Secure:
Ta av slangen på baksiden av apparatet, ta ut silen med tang og rengjør den.



2. Koble til slangen og sjekk at den er tett.

Hva kan du gjøre dersom ...

● Det renner ut vann	<ul style="list-style-type: none"> - Fest avløpslangen skikkelig/skift den ut. - Vanntilførselslangen må skrus fast.
● Det er ingen vanntilstrømning. Vaskemiddelet blir ikke tilsatt.	<ul style="list-style-type: none"> - Er ikke ▷ (Start/Pause) valgt? - Er ikke vannkranen åpen? - Er silen tilstoppet? Rengjør silen → <i>side 10</i>. - Har vanntilførselslangen en knekk eller er den i klem?
● Døren kan ikke åpnes.	<ul style="list-style-type: none"> - Sikkerhetsfunksjonen er aktivert. Vent i ca. 2 minutter.
● Programmet starter ikke.	<ul style="list-style-type: none"> - Er ▷ (Start/Pause) valgt? - Er døren lukket?
● Vaskevannet blir ikke pumpet ut.	<ul style="list-style-type: none"> - Rengjør vannpumpen → <i>side 10</i>. - Rengjør avløpsrøret og/eller avløpslangen.
● Vannet i trommelen kan ikke ses.	<ul style="list-style-type: none"> - Dette er ingen feil. Vannet befinner seg under det synlige området.
● Ikke tilfredsstillende sentrifugering. Vått / for fuktig tøy.	<ul style="list-style-type: none"> - Dette er ingen feil - kontrollsystemet har avbrutt sentrifugeringen, ujevn fordeling av tøy i maskinen. Fordel små og store tøystykker i trommelen.
● Maskinen sentrifugerer lett flere ganger.	<ul style="list-style-type: none"> - Dette er ingen feil. Kontrollsystemet utjevner ubalansen.
● Gjenværende vann i kammeret for pleiemiddel.	<ul style="list-style-type: none"> - Dette er ingen feil. Effekten av pleiemiddelet blir ikke redusert. - Rengjør om nødvendig innsatsen → <i>side 9</i>.
● Det dannes lukt i vaskemaskinen.	<ul style="list-style-type: none"> - Sett på programmet Bomull 90 °C uten tøy i maskinen. Bruk vaskemiddel.
● Det kommer skum ut av vaskemiddelskuffen.	<ul style="list-style-type: none"> - Har du fylt på for mye vaskemiddel? - Hvis det kommer skum ut av vaskemiddelskuffen: Bland 1 spiseskje tøyemykner med ½ liter vann og fyll på i kammer II i vaskemiddelskuffen (<i>ikke ved friluft- og duntekstiler</i>). - Bruk mindre vaskemiddel ved neste vask.
● Maskinen bråker, vibrerer kraftig og "vandrer" under sentrifugeringen.	<ul style="list-style-type: none"> - Er føttene på apparatet festet skikkelig? - Sikre apparatføttene → <i>monteringsanvisning</i>. - Er transportsikringen fjernet? - Fjerne transportsikringen → <i>monteringsanvisning</i>.
● Det høres lyder under sentrifugering og utpumping.	<ul style="list-style-type: none"> - Rengjør vaskevannspumpen → <i>side 10</i>.
● Indikasjonslampene fungerer ikke under drift.	<ul style="list-style-type: none"> - Strømbrudd? - Er sikringene gått? Slå på sikringene eller skift dem ut. - Hvis feilen oppstår på nytt, tar du kontakt med kundeservice.
● Programmet varer lenger enn vanlig.	<ul style="list-style-type: none"> - Dette er ingen feil. Kontrollsystemet utjevner ubalansen ved å fordele tøyet flere ganger i maskinen. - Dette er ingen feil. Kontrollsystemet for skum er aktivert - en skylning startes automatisk.
● Det er rester etter vaskemiddel på tøyet.	<ul style="list-style-type: none"> - Av og til inneholder fosfatfrie vaskemidler rester som ikke løses opp i vann. - Velg Skylling eller børst av tøyet etter vask.

Dersom du ikke kan utbedre feilen selv (ved å slå apparatet av og på), eller dersom det er nødvendig med en reparasjon:

- Sett programvelgeren på **Av** og trekk støpselet ut av kontakten.
- Skru igjen vannkranen og ring kundeservice → *monteringsanvisning*.



Vaskemaskin



no Bruksanvisning