



Courte et pratique :
Tout ce dont votre
lave-vaisselle a besoin ...
**Avant de vous en servir pour
la première fois, lisez la notice
d'installation et d'utilisation.**

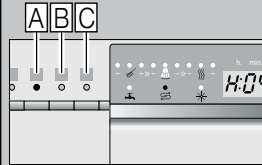
1

Réglage de l'installation d'adoucissage *

Consultez votre
compagnie distributrice
des eaux pour connaître
la dureté de l'eau dans
votre localité ...

| Dureté de l'eau °fH | Plage de dureté | mmol/l | Valeur de réglage |
|---------------------------|--------------------|---------|----------------------|
| 0-11 | eau non dure | 0-1,1 | H:00 |
| 12-15 | eau non dure | 1,2-1,4 | H:01 |
| 16-17 | intermédiaire | 1,5-1,8 | H:02 |
| 18-21 | intermédiaire | 1,9-2,1 | H:03 |
| 22-29 | intermédiaire | 2,2-2,9 | H:04 |
| 30-37 | eau dure | 3,0-3,7 | H:05 |
| 38-54 | eau dure | 3,8-5,4 | H:06 |
| 55-89 | eau dure | 5,5-8,9 | H:07 |

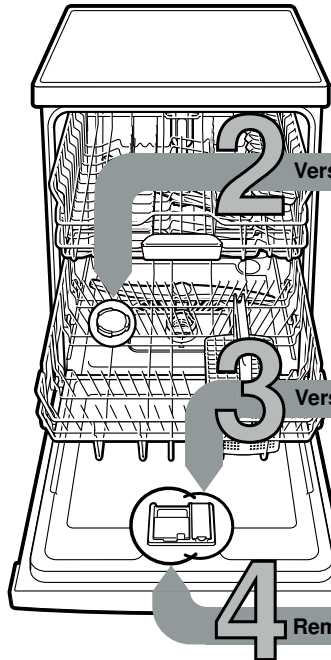
* Nécessaire uniquement
avant le premier lavage
ou si la dureté de l'eau
a changé



C'est vite fait ...

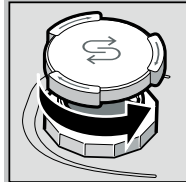
et réglez comme suit

- Amenez l'interrupteur MARCHE / ARRÊT en position allumée.
- Maintenez la touche de programmation A appuyée et appuyez sur la touche START jusqu'à ce que la mention H:0... apparaisse à l'indicateur chiffré.
- Relâchez ces deux touches.
Le voyant lumineux de la touche A clignote et la valeur réglée en usine H:04 apparaît à l'indicateur chiffré.
- Appuyez sur la touche C.
Chaque fois que vous appuyez sur la touche, la valeur réglée augmente d'un cran ; une fois la valeur H:07 atteinte, l'indicateur revient sur H:00 (arrêt).
- Appuyez sur la touche START. La valeur réglée est mémorisée dans l'appareil.

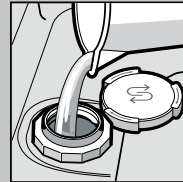


Versez un sel spécial

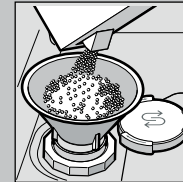
Dissout le calcaire (pas nécessaire si valeur de réglage 0 !) ...



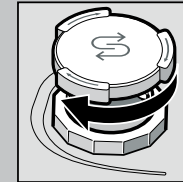
Dévissez
le bouchon.



Uniquement
avant le premier
lavage, remplissez
le réservoir de sel
avec de l'eau.



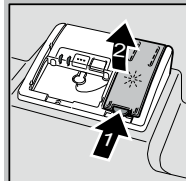
Faites le plein
de sel spécial
(jamais
de détergent !).



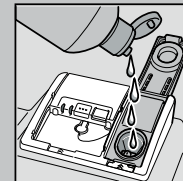
Refermez
le couvercle.
Lavez
immédiatement
la vaisselle.

Versez du liquide de rinçage

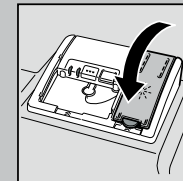
Nettoie et fait briller ...



Appuyez sur
le repère 1,
soulevez
le couvercle 2.



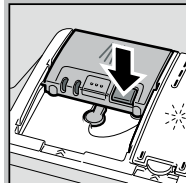
Versez du liquide
de rinçage.



Refermez
le couvercle.
CLIC !

Remplissage du détergent

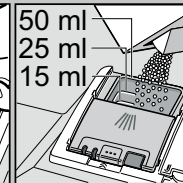
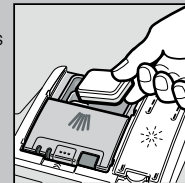
Vaisselle très sale, beaucoup de détergent ...



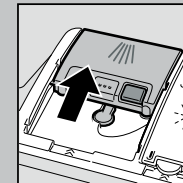
Ouvrez le couvercle
le cas échéant
(appuyez sur
la touche).



Attention !
Les produits mixtes
ne conviennent
pas à tous
les programmes.
Respectez
les consignes
du fabricant.



**Ne versez
le détergent** que
dans la chambre
à détergent sec.



Poussez
le couvercle
pour le refermer,
puis appuyez.
PLOP !

Enclenchement de l'appareil

Choisissez un programme

Rapide, économique ou intensif ...

Tableau des programmes

Dans ce récapitulatif figure le nombre maximal
de programmes possibles.

Le bandeau de commande de votre appareil indique
les programmes spécifiques à celui-ci.

Les données de programme sont des valeurs mesurées
en laboratoire selon la norme européenne EN 50242.
Dans la pratique, des dérives par rapport à la norme
sont possibles.

* Moitié de la charge normalisée

| | Intensif 70° | Auto 45° - 65° | Eco 50° | Délicat 40° | Rapide 45° | Prélavage |
|--------------------------------|-----------------|-------------------|------------|----------------|---------------|-----------|
| Durée en heures : minutes | ← | 2:55 - 1:05 | → | ← | 0:29 * | 0:15 |
| Consommation de courant en kWh | ← | 1,60 - 0,75 | → | ← | 0,80 | 0,05 |
| Consommation d'eau, en litres | ← | 19-8 | → | ← | 10 | 4 |

Démarrage du programme et c'est parti ...

Eteignez l'appareil C'est parfait ...

Fonctions supplémentaires **

pour flexibiliser le ...



**Cycle accéléré
(VarioSpeed)**
... obtenu, à puissance
constante, par une consommation
accrue d'énergie.



Demi-charge
... en présence de peu
de vaisselle, cette option
économise de l'eau,
de l'énergie et du temps.



Zone intensive
... parfaite pour
les charges mixtes.
L'appareil hausse
la pression et la température
de lavage.



Hygiène
... la température
augmente pendant
le lavage.
Ceci permet d'atteindre
un plus haut niveau
d'hygiène.



Extra-sec
... donne un meilleur
séchage du fait
de la température
plus élevée pendant
le rinçage.
(Attention aux pièces
de vaisselle délicates !)

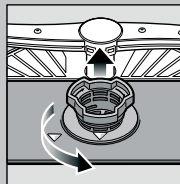
** Selon le modèle

Entretien et nettoyage

Pour obtenir un rinçage parfait ...

Nettoyage de la pompe de vidange

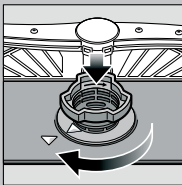
Filtres
... contrôlez, éventuellement nettoyez.



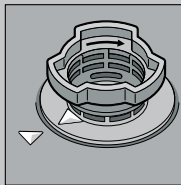
Tournez le cylindre filtrant, retirez le système de filtration ...



Rincez à l'eau courante ...



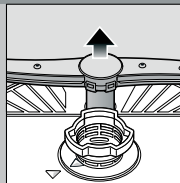
installez ...



Revissez le système de filtration. RESPECTEZ LES REPÈRES !

- Débranchez la fiche mâle de la prise de courant.
- Enlevez l'eau et retirez le filtre.
- Faites levier pour soulever le couvercle (A).
- Vérifiez que la zone de la roue à ailettes ne comporte pas de corps étranger.
- Faites encranter audiblement le couvercle (B).
- Mettez les filtres en place.

Bras d'aspersion
... enlevez les obstructions / dépôts.



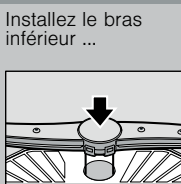
Tirez le bras inférieur vers le haut ...



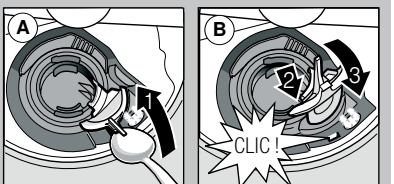
Dévissez le bras supérieur ...



Nettoyez les buses d'aspersion à l'eau courante (éventuellement avec un cure-dent) ...



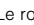

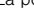
Installez le bras inférieur ...
Vissez à fond le bras supérieur.



Remédier soi-même aux petits défauts ...

... Remédier soi-même aux petites pannes permet d'économiser des frais !

Vous trouverez d'autres consignes dans la notice d'utilisation

| Dérangement | Causes possibles | Remède |
|--|--|---|
| Mention «  » s'allume | Le robinet d'arrivée d'eau est coincé ou entartré | <ul style="list-style-type: none"> ▶ Ouvrez le robinet d'arrivée d'eau. ▶ 1. Dévissez le branchement d'eau. ▶ 2. Nettoyez le filtre monté dans le branchement d'eau. ▶ 3. Branchement d'eau ouvert, le débit minimal doit s'élever à 10 l / mn. En présence d'un débit plus faible, faites remplacer le robinet d'arrivée d'eau. ▶ Disposez le flexible d'arrivée d'eau sans le plier. |
| Mention « E:22 » | Filtres encrassés ou bouchés | ▶ Nettoyez les filtres (voir ci-dessus). |
| Mention « E:24 » et «  » s'allume | Flexible de vidange bouché ou plié | ▶ Posez le flexible de vidange de l'eau en veillant à l'apparition d'aucun pli. |
| | Le couvercle de la pompe de vidange n'est pas monté | ▶ Montez le couvercle (voir ci-dessus). |
| Mention « E:25 » et «  » s'allume | La pompe de vidange est bloquée | ▶ Nettoyez la pompe de vidange (voir ci-dessus). |
| La mention de défaut divers « E:XX » s'allume | Appareil techniquement défectueux | <ul style="list-style-type: none"> ▶ Appelez le service après-vente (indiquez au technicien quel code de défaut s'affiche). ▶ Débranchez l'appareil. |
| Eau restée dans l'appareil | Le programme n'est pas encore terminé | ▶ Fermez l'appareil, enclenchez-le et / ou abandonnez le programme (voir « Abandon d'un programme »). |
| Rouille sur les couverts | Couverts non inoxydables Les lames de couteau très dures sont plus susceptibles de rouiller | ▶ Utilisez des couverts résistants au lave-vaisselle. |
| | Rouille étrangère | ▶ Ne lavez jamais dans l'appareil des pièces qui rouillent. |

| Dérangement | Causes possibles | Remède |
|--|--|--|
| Vaisselle mal lavée | La vaisselle se chevauche | ▶ Séparez les pièces de vaisselle, évitez de les faire chevaucher. |
| | Trop peu de détergent | ▶ Respectez les indications du fabricant (détergent). |
| | Le programme sélectionné ne convient pas | ▶ Sélectionnez un programme plus fort. |
| | Buses des bras d'aspersion bouchés | ▶ Nettoyez les bras d'aspersion (voir ci-dessus). |
| | Le filtre est sale ; il n'est pas bien en place | ▶ Nettoyez les filtres (voir ci-dessus). |
| | Bras d'aspersion bloqués | ▶ Rangez la vaisselle de sorte que les bras d'aspersion tournent librement. |
| Tâches et traînées grasses | Dosage du liquide de rinçage trop élevé / trop faible | <ul style="list-style-type: none"> ▶ En présence de traînées grasses : réduisez le dosage. ▶ En présence d'eau ou de traces de calcaire : Augmentez le dosage. |
| Vaisselle pas sèche | Liquide de rinçage | ▶ Haussez le dosage. Changez le produit. |
| | Le détergent mixte utilisé offre une mauvaise performance de séchage | ▶ Utilisez du produit de rinçage. |
| | Réglage de l'appareil | ▶ Activer le séchage intensif (selon le modèle). |
| Dépôts laiteux (non définitif) sur la vaisselle | La dureté de l'eau est mal réglée | ▶ Réglez correctement l'adoucisseur. |
| | Absence de sel spécial | ▶ Ajoutez du sel spécial. |
| Dépôts laiteux, verres troubles / mats (marques indélébiles) | Verres pas lavables au lave-vaisselle | ▶ Utilisez des verres allant au lave-vaisselle. |
| | | ▶ Utilisez un détergent qui ménage les verres. |
| Teinte des pièces en plastique / de la vaisselle altérée | Trop peu de détergent | ▶ Respectez les indications du fabricant (détergent). |
| | Colorations dues aux colorants alimentaires (sauce tomate) | ▶ Les colorations ne présentent aucun risque ; Elles s'estomperont aux rinçages suivants. |

Abandon du programme ...

Pendant l'exécution du programme, appuyez sur la touche START pendant env. 3 secondes (Remise à zéro).



Contenu de l'indicateur chiffré « 0:01 ». Fin du programme au bout d'une minute env. ; la mention « 0:00 » s'affiche.



Mise hors tension de l'appareil.

Ranger la vaisselle correctement ...

Rangez la vaisselle (résistante au lave-vaisselle, exempte de cendres, cire, graisse lubrifiante, peinture, étiquettes autocollantes ; enlevez les restes volumineux de confiture, produits laitiers et alimentaires) en respectant le contenu de la notice d'instructions, puis vérifiez que les bras d'aspersion peuvent tourner librement.