

! Sigurnosne upute

- Perilica je teška - budite oprezni prilikom podizanja.
- Upozorenje: Smrznuta gubljava crijeva mogu se pokidati/rasprsnuti. Nemojte instalirati perilicu na otvorenom i/ili u prostorima gdje postoji opasnost od smrzavanja.
- Perilica se može oštetiti. Ne podižite perilicu hvatajući je za pomične dijelove (npr. vrata perilice).
- Uz ovdje navedene upute, moguće je da se trebate pridržavati i posebnih propisa nadležnih vodoopskrbnih i elektroopskrbnih poduzeća.
- U slučaju nejasnoća, prepustite priključenje uređaja tehničaru.
- Provedite crijeva i kabele tako da ne postoji opasnost od spoticanja o njih.

Ekološki prihvatljivo zbrinjavanje otpada

- Odložite ambalažu na ekološki prihvatljiv način.
- Ovaj uređaj je označen u skladu s Europskom direktivom 2002/96/EEZ koja se odnosi na otpadnu električnu i elektroničku opremu (WEEE). Ovom smjernicom određeni su okvirni uvjeti pod kojima se može vršiti povrat i recikliranje istrošenih uređaja i ona vrijedi za područje cijele Europe.

Područje za postavljanje

- Važno je da perilica bude stabilna i "ne pleše"!
- Područje za postavljanje mora biti čvrsto i ravno.
- Meki podovi/podne obloge, npr. tepisi, nisu pogodni za postavljanje perilice.
- Područje oko stroja mora biti suho i s dobrom ventilacijom.

! Ako stroj postavljate na postolje

- Neophodno je **potrebno** da osigurate nožice perilice kutnim držačima*.

! Ako postavljate stroj na drveni pod na gredama

- Ukoliko je moguće, postavite perilicu u kut prostorije.
- U pod vijcima pričvrstite vodootpornu drvenu ploču (debljine najmanje 30 mm).
- Neophodno je **potrebno** da osigurate nožice perilice kutnim držačima*.

*Kutni držači mogu se kupiti u specijaliziranim trgovinama ili putem naše postprodajne službe.

! Stroj ugrađen ispod radne plohe/u radnu plohu

Ugradite stroj ispod radne plohe/u radnu plohu prije priključivanja na struju.

i Pri ugradnji između kuhinjskih elemenata (ispod radne plohe ili u radnoj plohi)

- potreban je prostor širine 60 cm.
- Ugradite perilicu ispod neprekinute radne plohe koja je čvrsto spojena sa susjednim kuhinjskim elementima.

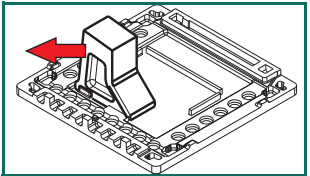
Iz sigurnosnih razloga, prilikom ugrađivanja perilice ispod radne plohe stručna osoba mora postaviti metalni poklopac* umjesto uobičajenog poklopa stroja.

*Metalni poklopac može se kupiti u specijaliziranim trgovinama ili putem naše postprodajne službe.

1

Uklanjanje pakiranja

- ! Prilikom uklanjanja pakiranja uklonite pjenastu spužvu s donje strane te držač pjenaste spužve s donje strane uređaja!



Standardna oprema

- Crijevo za dovod vode.
- Crijevo za ispuštanje vode.
- Koljeno za pričvršćivanje crijeva za ispuštanje vode na primjerice umivaonik.
- Strujni kabel.
- Poklopci za otvore koji ostanu nakon skidanja vijaka za transport.

Ovisno o načinu spajanja

- Eventualno je potrebna i crijevna obujmica promjera 24-40 mm za spajanje na sifon (dostupno u specijaliziranim trgovinama). -> Stranica 4: **Vodovodni priključak**

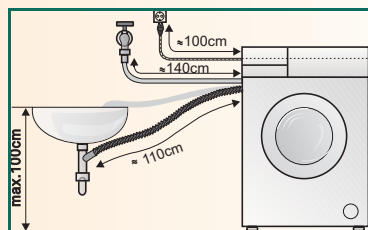
Korisni alati

- Libela za niveliranje stroja.
- Ključ za namještanje nožica stroja.

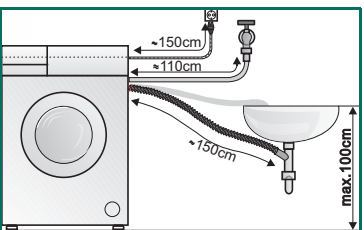
i Duljine gubljivih crijeva i kabela

Za strojeve serije WM, WAX, WAE

Spoj na lijevoj strani

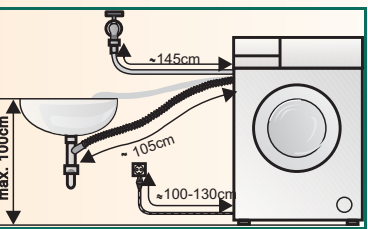


Spoj na desnoj strani

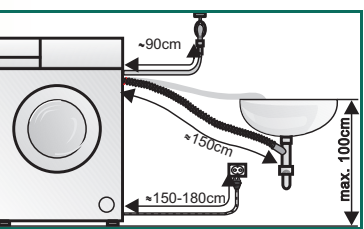


i Za strojeve serije WS, WLX, WLG

Spoj na lijevoj strani



Spoj na desnoj strani



Dostupno putem zastupnika/postprodajne službe:
- Produljeno crijevo za dovod vode, otprilike 2,20 m

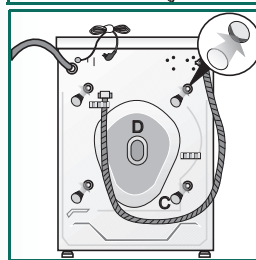
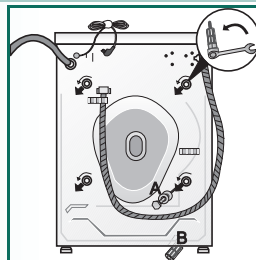
2

Skidanje vijaka za transport

- ! - Prije prve upotrebe stroja obavezno skinite i pospremite sva 4 vijaka za transport na poledini.
- Pritom budite pažljivi kako se ne biste ozlijedili.

Za strojeve serije WM, WAX, WAE

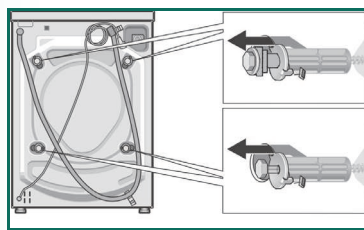
1. Upotrijebite ključ za otpuštanje svih pričvrsnih vijaka (A) tako da se slobodno okreću.
2. Skinite četiri dijela (B). Oni će pasti na pod kada nagnete perilicu.



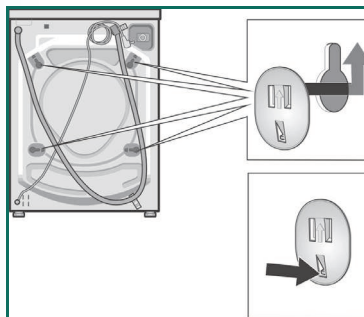
3. Umetnite poklopce (C) koji se nalaze u vrećici isporučenoj zajedno s dokumentacijom.

Za strojeve serije WS, WLX, WLG

1. Ključem otpustite četiri vijka tako da se slobodno okreću i zatim ih skinite.



2. Umetnite poklopce koji se nalaze u vrećici isporučenoj zajedno s dokumentacijom.



Vodovodni priključak

- ! - Kako biste spriječili curenje i štetu izazvanu vodom, pridržavajte se uputa iz ovog poglavlja.
- **Primjedba:** Perilica radi samo s hladnom vodom.
- Ne priključujte je na miješalicu bojlera koji nije pod tlakom.
- Ne skidajte često crijevo za dovod vode jer će doći do curenja vode ako ono otpusti. Preporučljiva je upotreba crijeva za dovod vode koja su specijalno izrađena za perilice.
- Nemojte koristiti rabljeno dovodno crijevo. Upotrebjavajte isključivo isporučeno dovodno crijevo ili ono kupljeno kod ovlaštenog specijaliziranog zastupnika.
- U slučaju nejasnoća, prepustite priključenje uređaja tehničaru.

Dovod vode

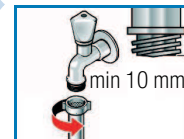
Crijevo za dovod vode:

Primjedba: Nemojte ga savijati, prelamati, mijenjati ni rezati (u tom slučaju više nema jamstva za njegovu čvrstoću).

Optimalni tlak vode u vodovodu: 100-1000 kPa (1-10 bar)

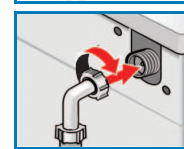
- S otvorenom slavinom protok vode trebao bi iznositi najmanje 8 l/min.
- Ukoliko je tlak vode veći, instalirajte ventil za snižavanje tlaka.

1. Spojite dovodno crijevo sa slavinom. Rukom zategnite plastične vijke.



2. Oprezno otvorite slavinu i provjerite da se ne izlijeva voda na spojevima.

Primjedba: Vijčani spoj je pod tlakom vodovodne mreže.



Izbacivanje vode

Crijevo za izbacivanje vode:

Primjedba: Ne savijajte i ne povlačite crijevo.

Visinska razlika između mjesta postavljanja i odvoda: najviše 100 cm

Odvod u umivaonik ili kadu:

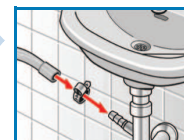
Primjedba: Pričvrstite odvodno crijevo kako ne bi iskliznulo iz umivaonika.



Primjedba: Čep ne smije biti u otvoru odvoda. Tijekom izbacivanja vode iz perilice provjerite istječe li voda dovoljno brzo iz umivaonika. Ne umećite kraj odvodnog crijeva u vodu koja je izbačena iz crijeva. Postoji opasnost povratnog usisavanja vode u perilicu.

Odvod u sifon:

Primjedba: Osigurajte spoj crijevnom obujmicom promjera 24-40 mm (dostupna je u specijaliziranim trgovinama).



3

4

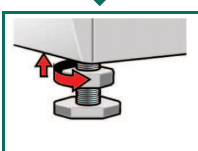
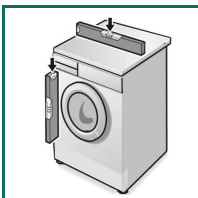
Niveliranje

! Neispravno niveliranje može uzrokovati veliku buku, intenzivne vibracije i "plesanje" stroja.

i Niveliranje mora obaviti servis ili ovlaštenu vodoinstalater. Ako želite sami nivelirati stroj, upotrijebite libelu.

Upotrijebite libelu za niveliranje perilice.

1. Ključem otpustite protumaticu okrećući ih u smjeru kazaljke na satu.
2. Prilagodite visinu okretanjem nožice stroja. Sve četiri nožice stroja moraju čvrsto stajati na tlu. Ne smije postojati mogućnost da se perilica tresne. Libelom provjerite niveliranje perilice i ispravite položaj ako je potrebno.
3. Čvrsto pritegnite protumaticu uz kućište. Držite nožicu na mjestu i provjerite je li visina ispravna. Protumatica na svakoj od četiri nožice stroja mora biti čvrsto pritegnuta uz kućište.



! Električni priključak

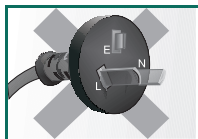
● Spojite perilicu na izmjeničnu struju putem pravilno ugrađenog i uzemljenog utikača.

● Napon mrežnog sustava mora odgovarati propisanoj vrijednosti napona prema specifikacijama perilice (nazivna pločica).

● Na nazivnoj pločici nalaze se podaci o opterećenju i potrebnom osiguraču ili zaštiti od kratkog spoja.

● Uvjerite se u sljedeće:

- da su mrežni utikač i utičnica kompatibilni,
- da kabel ima zadovoljavajući poprečni presjek,
- da je sustav uzemljenja ispravno instaliran.



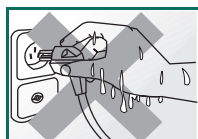
● Oštećeni strujni kabel smije zamijeniti samo električar. Zamjenski strujni kabeli dostupni su u postprodaji.

● Ne koristite razvodne utičnice/spajalice ili produžne kabele.

● Ako upotrebljavate učinsku sklopku koja radi na preostalu struju, upotrijebite isključivo onu koja je usklađena s važećim zakonskim propisima.

● Strujni utikač:

- Nemojte ukopčavati/iskopčavati utičnicu vlažnim rukama.
- Nemojte izvlačiti utikač iz utičnice povlačenjem za kabel.
- Nikada nemojte iskopčavati utikač za vrijeme rada stroja.



Transport stroja, npr. pri selidbi

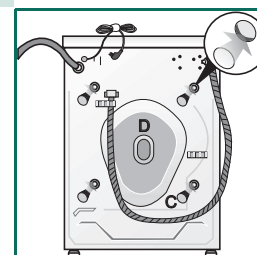
1. Prije prijevoza perilice:

1. Zatvorite slavinu.
2. Ispustite tlak vode u crijevu za dovod vode.
→ Upute za rukovanje: **Filtar u crijevu za dovod vode.**
3. Ispustite sapunicu zaostalu od pranja.
→ Upute za rukovanje: **Pumpa za sapunicu.**
4. Izolirajte perilicu od strujnog napajanja.
5. Uklonite crijeva.

2. Postavljanje vijaka za transport

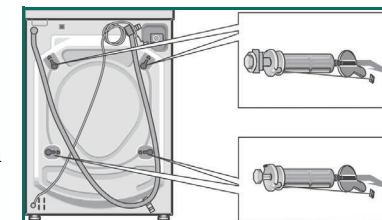
Za strojeve serije WM, WAX, WAE

- Skinite četiri poklopca (C).
- Skinite stražnji poklopac (D) i pripremite vijke za transport.
- Umetnite i zategnite vijke za transport.



Za strojeve serije WS, WLX, WLG

- Skinite četiri poklopca.
- Pripremite četiri vijka za transport. Izvucite vijak iz rukavca tako da kraj vijka bude poravnat s rubom rukavca.
- Umetnite i zategnite vijke. Izdanak na podlošci mora biti smješten u utor na stražnjem poklopcu.



! Vijci za transport **moraju** se ukloniti nakon transporta. → Stranica 3.

i Kako biste spriječili da neiskorišteni deterdžent otječe u odvod tijekom idućeg pranja: Ulijte 1 litru vode u dozator II i pokrenite program **Empty (Drain) (izbacivanje)** ili **Spin (centrifugiranje)**.



Sadržaj

	Stranica
■ Sigurnosne upute	1
■ Ekološki prihvatljivo zbrinjavanje otpada	1
■ Područje za postavljanje	1
■ Stroj ugrađen ispod radne plohe/u radnu plohu	1
■ Uklanjanje pakiranja	2
■ Standardna oprema	2
■ Duljine gibljivih crijeva i kabela	2
■ Skidanje vijaka za transport.	3
■ Vodovodni priključak	4
■ Niveliranje	5
■ Električni priključak	6
■ Transport stroja, npr. pri selidbi.	7

Prije uključivanja perilice pročitajte upute za postavljanje. Pridržavajte se i posebnih uputa iz uputa za rukovanje. Sačuvajte svu dokumentaciju za kasniju uporabu ili za sljedećeg vlasnika.



Sigurnosne upute

- Perilica je teška - budite oprezni prilikom podizanja.
- Upozorenje: Smrznuta gibljiva crijeva mogu se pokidati/rasprsnuti. Nemojte instalirati perilicu na otvorenom i/ili u prostorima gdje postoji opasnost od smrzavanja.
- Perilica se može oštetiti. Ne podižite perilicu hvatajući je za pomične dijelove (npr. vrata perilice).
- Uz ovdje navedene upute, moguće je da se trebate pridržavati i posebnih propisa nadležnih vodoopskrbnih i elektroopskrbnih poduzeća.
- U slučaju nejasnoća, prepustite priključenje uređaja tehničaru.
- Provedite crijeva i kabele tako da ne postoji opasnost od spoticanja o njih.

Ekološki prihvatljivo zbrinjavanje otpada



- Odložite ambalažu na ekološki prihvatljiv način.
- Ovaj uređaj je označen u skladu s Europskom direktivom 2002/96/EEZ koja se odnosi na otpadnu električnu i elektroničku opremu (WEEE). Ovom smjernicom određeni su okvirni uvjeti pod kojima se može vršiti povrat i recikliranje istrošenih uređaja i ona vrijedi za područje cijele Europe.

Područje za postavljanje

- **Važno je da perilica bude stabilna i "ne pleše"!**
- Područje za postavljanje mora biti čvrsto i ravno.
- Meke podovi/podne obloge, npr. tepisi, nisu pogodni za postavljanje perilice.
- Područje oko stroja mora biti suho i s dobrom ventilacijom.



Ako stroj postavljate na postolje

- Neophodno je **potrebno** da osigurate nožice perilice kutnim držačima*.



Ako postavljate stroj na drveni pod na gredama

- Ukoliko je moguće, postavite perilicu u kut prostorije.
- U pod vijcima pričvrstite vodootpornu drvenu ploču (debljine najmanje 30 mm). Neophodno je **potrebno** da osigurate nožice perilice kutnim držačima*.

*Kutni držači mogu se kupiti u specijaliziranim trgovinama ili putem naše postprodajne službe.

Stroj ugrađen ispod radne plohe/u radnu plohu



Ugradite stroj ispod radne plohe/u radnu plohu prije priključivanja na struju.

Pri ugradnji između kuhinjskih elemenata (ispod radne plohe ili u radnoj plohi)

- potreban je prostor širine 60 cm.
- Ugradite perilicu ispod neprekinute radne plohe koja je čvrsto spojena sa susjednim kuhinjskim elementima.

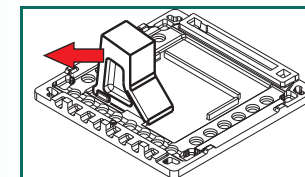
Iz sigurnosnih razloga, prilikom ugrađivanja perilice ispod radne plohe stručna osoba mora postaviti metalni poklopac* umjesto uobičajenog poklopca stroja.

*Metalni poklopac može se kupiti u specijaliziranim trgovinama ili putem naše postprodajne službe.

Uklanjanje pakiranja



Prilikom uklanjanja pakiranja uklonite pjenastu spužvu s donje strane te **držač pjenaste spužve** s donje strane uređaja!



Standardna oprema

- Crijevo za dovod vode.
- Crijevo za ispuštanje vode.
- Koljeno za pričvršćivanje crijeva za ispuštanje vode na primjerice umivaonik.
- Strujni kabel.
- Poklopci za otvore koji ostanu nakon skidanja vijaka za transport.

Ovisno o načinu spajanja

- Eventualno je potrebna i crijeva obujmica promjera 24-40 mm za spajanje na sifon (dostupno u specijaliziranim trgovinama). -> **Stranica 4: Vodovodni priključak**

Korisni alati

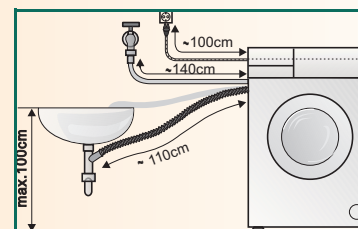
- Libela za niveliranje stroja.
- Ključ za namještanje nožica stroja.

Duljine gibljivih crijeva i kabela

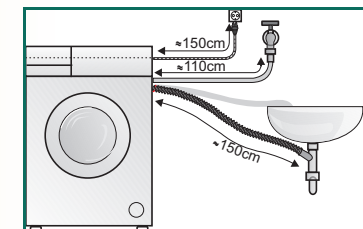


Za strojeve serije WM, WAX, WAE

Spoj na lijevoj strani

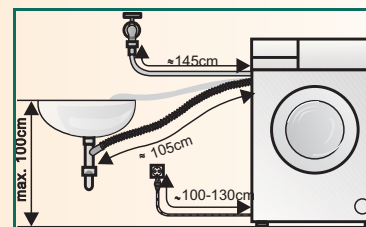


Spoj na desnoj strani

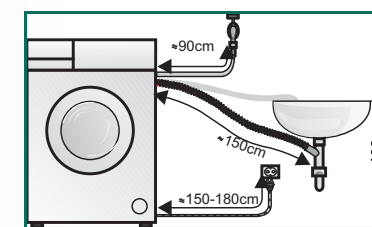


Za strojeve serije WS, WLX, WLG

Spoj na lijevoj strani



Spoj na desnoj strani



Dostupno putem zastupnika/postprodajne službe:

- Produljeno crijevo za dovod vode, otprilike 2,20 m

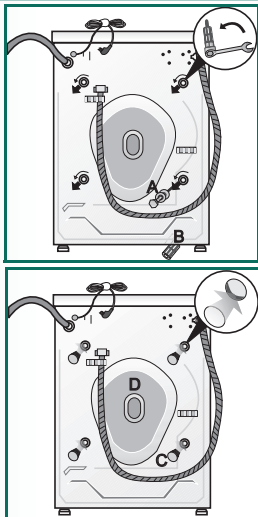
Skidanje vijaka za transport



- Prije prve upotrebe stroja obavezno skinite i pospremite sva 4 vijka za transport na poleđini.
- Pritom budite pažljivi kako se ne biste ozlijedili.

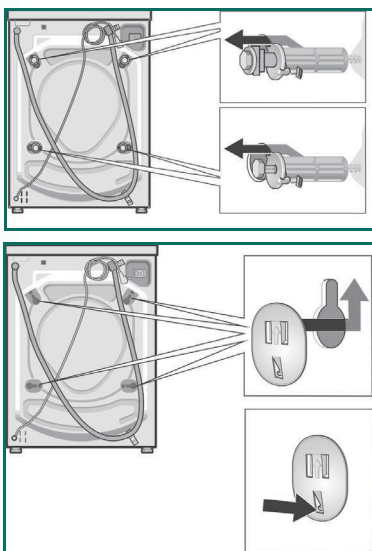
Za strojeve serije WM, WAX, WAE

1. Upotrijebite ključ za otpuštanje svih pričvrstnih vijaka (A) tako da se slobodno okreću.
2. Skinite četiri dijela (B). Oni će pasti na pod kada nagnete perilicu.
3. Umetnite poklopce (C) koji se nalaze u vrećici isporučenoj zajedno s dokumentacijom.



Za strojeve serije WS, WLX, WLG

1. Ključem otpustite četiri vijka tako da se slobodno okreću i zatim ih skinite.
2. Umetnite poklopce koji se nalaze u vrećici isporučenoj zajedno s dokumentacijom.



Vodovodni priključak



- Kako biste spriječili curenje i štetu izazvanu vodom, pridržavajte se uputa iz ovog poglavlja.
- **Primjedba:** Perilica radi samo s hladnom vodom.
- Ne priključujte je na miješalicu bojlera koji nije pod tlakom.
- Ne skidajte često crijevo za dovod vode jer će doći do curenja vode ako ono otpusti. Preporučljiva je upotreba crijeva za dovod vode koja su specijalno izrađena za perilice.
- Nemojte koristiti rabljeno dovodno crijevo. Upotrebjavajte isključivo isporučeno dovodno crijevo ili ono kupljeno kod ovlaštenog specijaliziranog zastupnika.
- U slučaju nejasnoća, prepustite priključenje uređaja tehničaru.

Dovod vode

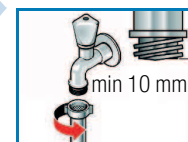
Crijevo za dovod vode:

Primjedba: Nemojte ga savijati, prelamati, mijenjati ni rezati (u tom slučaju više nema jamstva za njegovu čvrstoću).

Optimalni tlak vode u vodovodu: 100-1000 kPa (1-10 bar)

- S otvorenom slavinom protok vode trebao bi iznositi najmanje 8 l/min.
- Ukoliko je tlak vode veći, instalirajte ventil za snižavanje tlaka.

1. Spojite dovodno crijevo sa slavinom.
Rukom zategnite plastične vijke.



2. Oprezno otvorite slavinu i provjerite da se ne izlijeva voda na spojevima.

Primjedba: Vijčani spoj je pod tlakom vodovodne mreže.



Izbacivanje vode

Crijevo za izbacivanje vode:

Primjedba: Ne savijajte i ne povlačite crijevo.

Visinska razlika između mjesta postavljanja i odvoda: najviše 100 cm

Odvod u umivaonik ili kadu:

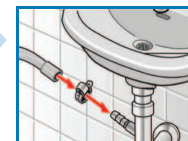
Primjedba: Pričvrstite odvodno crijevo kako ne bi iskliznulo iz umivaonika.

Primjedba: Čep ne smije biti u otvoru odvoda. Tijekom izbacivanja vode iz perilice provjerite istječe li voda dovoljno brzo iz umivaonika. Ne umećite kraj odvodnog crijeva u vodu koja je izbačena iz crijeva. Postoji opasnost povratnog usisavanja vode u perilicu.




Odvod u sifon:

Primjedba: Osigurajte spoj crijevnom objumicom promjera 24-40 mm (dostupna je u specijaliziranim trgovinama).



Niveliranje

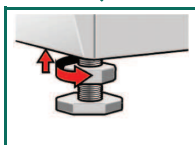
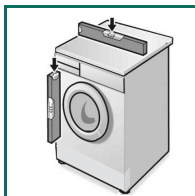
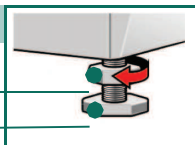
 Neispravno niveliranje može uzrokovati veliku buku, intenzivne vibracije i "plesanje" stroja.

 Niveliranje mora obaviti servis ili ovlaštenu vodoinstalater. Ako želite sami nivelirati stroj, upotrijebite libelu.

Upotrijebite libelu za niveliranje perilice.

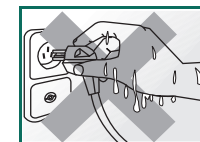
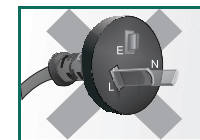
1. Ključem otpustite protumatice okrećući ih u smjeru kazaljke na satu.
2. Prilagodite visinu okretanjem nožice stroja.
*Sve četiri nožice stroja moraju čvrsto stajati na tlu.
Ne smije postojati mogućnost da se perilica trese.*
Libelom provjerite niveliranje perilice i ispravite položaj ako je potrebno.
3. Čvrsto pritegnite protumaticu uz kućište.
Držite nožicu na mjestu i provjerite je li visina ispravna.
Protumatica na svakoj od četiri nožica stroja mora biti čvrsto pritegnuta uz kućište.

Protumatica
Nožica
stroja



Električni priključak

- Spojite perilicu na izmjeničnu struju putem pravilno ugrađenog i uzemljenog utikača.
- Napon mrežnog sustava mora odgovarati propisanoj vrijednosti napona prema specifikacijama perilice (nazivna pločica).
- Na nazivnoj pločici nalaze se podaci o opterećenju i potrebnom osiguraču ili zaštiti od kratkog spoja.
- Uvjerite se u sljedeće:
 - da su mrežni utikač i utičnica kompatibilni,
 - da kabel ima zadovoljavajući poprečni presjek,
 - da je sustav uzemljenja ispravno instaliran.
- Oštećeni strujni kabel smije zamijeniti samo električar. Zamjenski strujni kabeli dostupni su u postprodaji.
- Ne koristite razvodne utičnice/spajalice ili produžne kabele.
- Ako upotrebljavate učinsku sklopku koja radi na preostalu struju, upotrijebite isključivo onu koja je usklađena s važećim zakonskim propisima.
- Strujni utikač:
 - Nemojte ukopčavati/iskopčavati utičnicu vlažnim rukama.
 - Nemojte izvlačiti utikač iz utičnice povlačenjem za kabel.
 - Nikada nemojte iskopčavati utikač za vrijeme rada stroja.



Transport stroja, npr. pri selidbi

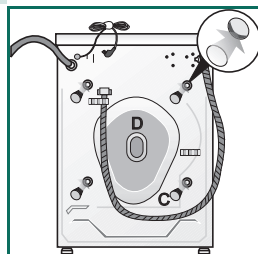
1. Prije prijevoza perilice:

1. Zatvorite slavinu.
2. Ispustite tlak vode u crijevu za dovod vode.
→ Upute za rukovanje: **Filtar u crijevu za dovod vode.**
3. Ispustite sapunicu zaostalu od pranja.
→ Upute za rukovanje: **Pumpa za sapunicu.**
4. Izolirajte perilicu od strujnog napajanja.
5. Uklonite crijeva.

2. Postavljanje vijaka za transport

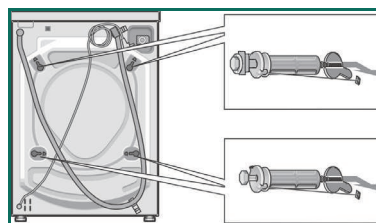
Za strojeve serije WM, WAX, WAE

- Skinite četiri poklopca (C).
- Skinite stražnji poklopac (D) i pripremite vijke za transport.
- Umetnite i zategnite vijke za transport.



Za strojeve serije WS, WLX, WLG

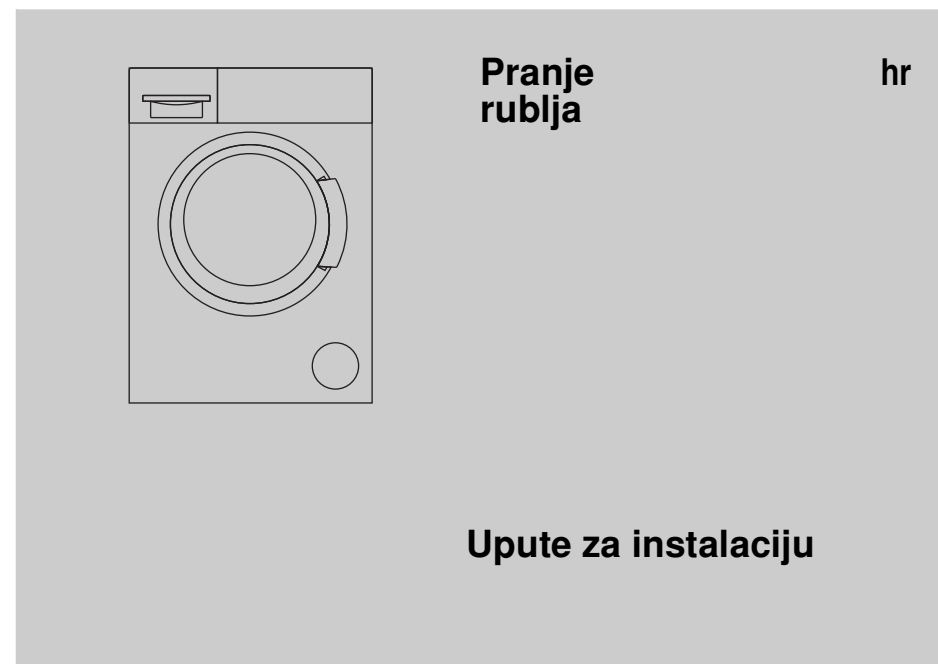
- Skinite četiri poklopca.
- Pripremite četiri vijka za transport. Izvucite vijak iz rukavca tako da kraj vijka bude poravnat s rubom rukavca.
- Umetnite i zategnite vijke. Izdanak na podlošci mora biti smješten u utor na stražnjem poklopcu.



Vijci za transport **moraju** se ukloniti nakon transporta. → Stranica 3.



i Kako biste spriječili da neiskorišteni deterdžent otječe u odvod tijekom idućeg pranja: Ulijte 1 litru vode u dozator II i pokrenite program **Empty (Drain) (izbacivanje)** ili **Spin (centrifugiranje)**.



Pranje
rublja

hr

Upute za instalaciju

Sadržaj

	Stranica
■ Sigurnosne upute	1
■ Ekološki prihvatljivo zbrinjavanje otpada	1
■ Područje za postavljanje	1
■ Stroj ugrađen ispod radne plohe/u radnu plohu	1
■ Uklanjanje pakiranja	2
■ Standardna oprema	2
■ Duljine gibljivih crijeva i kabela	2
■ Skidanje vijaka za transport.	3
■ Vodovodni priključak	4
■ Niveliranje	5
■ Električni priključak	6
■ Transport stroja, npr. pri selidbi.	7



Prije uključivanja perilice pročitajte upute za postavljanje.
Pridržavajte se i posebnih uputa iz uputa za rukovanje.
Sačuvajte svu dokumentaciju za kasniju uporabu ili za sljedećeg vlasnika.