

hu Útmutató a gázcsatlakoztatáshoz és átszereléshez
(Kizárólag a Vevőszolgálat számára)

Betartandó intézkedések	2	Kezelőfelület leszerelése	6
Válassza ki a gázcsatlakozáshoz használt oldalt (* opcionális)	2	Áteresztő csavarok cseréje.....	7
Gázcsatlakoztatás	3	Kezelőtábla felszerelése	7
Engedélyezett csatlakoztatások.....	3	Sütőégő cseréje (opcionális tartozék)	7
Földgázcsatlakozó (NG).....	3	Tömítettségi és funkcióvizsgálat	8
Csatlakozó folyékony gázhoz (LPG)	4	Gázcsatlakozás ellenőrzése	8
Átállítás másik gázfajtára	4	Égőfűvókák ellenőrzése.....	8
Átállítás másik gázfajtára.....	4	Áteresztő csavarok ellenőrzése	8
A gázátállításhoz szükséges alkatrészek.....	4	Ellenőrizze a sütőégő fűvókáját (opcionális tartozék).....	8
Az égőfűvókák cseréje	5	Grillégőfej fűvókájának ellenőrzése (opcionális tartozék).....	8
Állítsa be vagy cserélje ki az égőfej áteresztő csavarjait, és állítson be kis lángot.	5	Megfelelő lángképződés	9
Átállítás földgárról cseppfolyós gázra	5	Égőfej	9
Átállítás cseppfolyós gárról földgázra	6	Sütő	9
		Műszaki adatok - gáz	9

Betartandó intézkedések

A készülék más gázfajtára történő átállítását csak engedéllyel rendelkező szakember végezheti a jelen kézikönyvben foglalt utasításoknak megfelelően.

A helytelen csatlakoztatás és a helytelen beállítások a készülék súlyos károsodásához vezethetnek. Az ilyen jellegű károsodásokért és hibákért a készülék gyártója nem vállal felelősséget.

Vegye figyelembe a típustáblán megadott szimbólumokat. Ha az Ön országára nem vonatkozik szimbólum, akkor az ország műszaki irányelveiben meghatározott beállításokat kell betartani.

A készülék üzembe helyezése előtt tájékozódjon a helyi gázhálózat által biztosított gázfajtáról és gáznyomásról. A készülék üzembe helyezése előtt győződjön meg arról, hogy minden beállítás megfelelően el lett-e végezve.

Vegye figyelembe a helyi és nemzetközi szabályozásokat és előírásokat.

Az összes csatlakoztatási adat a készülék hátoldalán lévő típustáblán található.

Jegyezze fel az adatokat a következő táblázatba:

termékszám (E-szám),
gyári szám (FD-szám),

A gázfajtára/gáznyomásra vonatkozó gyári beállításokat, valamint a gázátállítás után érvényes gázfajtára/gáznyomásra vonatkozó beállításokat írja az alábbi táblázatba.

E-szám	FD
Ügyfélszolgálat ☎	
Gázfajta/gáznyomás	
Adatok a típustáblán	
Gázfajta/gáznyomás	
Gázátállítás utáni adatok	

A készüléken végrehajtott módosítások és a bekötés módja a szabályszerű és biztonságos üzemeltetésnél fontos szerepet töltenek be.

⚠ Gázszivárgás veszélye!

- A gázcsatlakozón végzett munkálatok után mindig ellenőrizze annak tömörségét. A gyártó nem vállal felelősséget az olyan

gázcsatlakozónál szivárgó gázért, amelyet korábban átalakítottak.

- A készüléket az áthelyezéshez ne a gázvezetéknel (kollektor) fogva tartsa. A gázvezeték megsérülhet.
- A készüléket felszerelés után már nem lehet tologatni. Ha a készüléket beszerelés után eltolja, ellenőrizze a csatlakozó tömörségét.

Bármilyen munka elvégzése előtt szüntesse meg a gáz- és áramellátást.

Ez a készülék nem építhető be hajókba vagy járművekbe.

Válassza ki a gázcsatlakozáshoz használt oldalt (* opcionális)

A gázcsatlakozás a készülék jobb vagy bal oldalán lehet. Szükség esetén a csatlakozáshoz használt oldalt meg lehet változtatni.

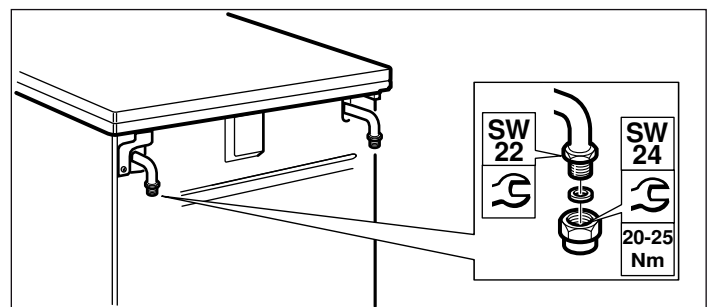
Zárja el a fő gázcsapot.

Ha megváltoztatja a gázcsatlakozáshoz használt oldalt, akkor a nem használt oldalon egy vakdugóval le kell zárni csatlakozótoldatot.

Ehhez tegye a következőket:

1. Helyezze az új tömitést a vakdugóba. Ügyeljen a tömités megfelelő elhelyezkedésére.
2. A készüléken lévő csatlakozótoldatot **fogja meg egy 22-es kulccsal**, majd a vakdugót egy 24-es kulccsal helyezze a csatlakozótoldatra.

A csatlakozáshoz használt oldal megváltoztatása után tömörségi vizsgálatot kell végrehajtani. Erről a „Tömörségi vizsgálat” című részben olvashat.



Utasítás: A készülék csatlakoztatásánál használjon nyomatékkulcsot.

**** Opció:** Csak néhány modellre vonatkozik.

Gázcsatlakoztatás

Engedélyezett csatlakoztatások

Ezek az útmutatások csak akkor érvényesek, ha a készüléket a típusátlában megadott országok valamelyikében helyezik üzembe.

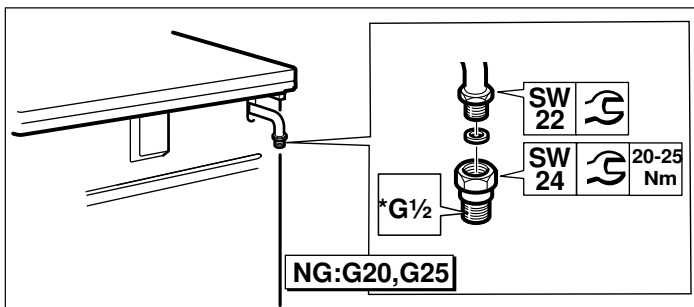
Ha a készüléket olyan országban csatlakoztatják és használják, amely nem szerepel a típusátlában, olyan szerelési útmutatót kell használni, amely tartalmazza az adott országban érvényes csatlakoztatási feltételekre vonatkozó adatokat és információkat.

Földgázcsatlakozó (NG)

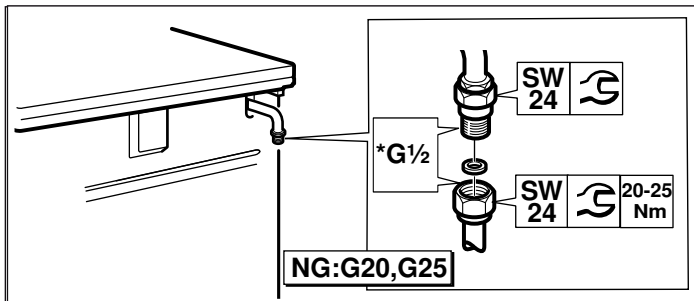
Ha földgázt (NG) használ, a gázcsatlakozót egy gázcsövön vagy biztonsági gázvezetéken keresztül lássa el csőcsatlakozókkal mindkét végén.

Csatlakoztatás az EN ISO 228 G $\frac{1}{2}$ (TS EN ISO 228 G $\frac{1}{2}$) szerint

1. Helyezze be az új tömitést a csatlakozóidomba. Ügyeljen a tömités megfelelő elhelyezkedésére.
2. A gázcsatlakozó toldatát a készüléknél **fogja meg egy 22-es kulccsal**, a csatlakozóidomot pedig egy 24-es kulccsal helyezze a csatlakozótoldatba.



3. Az új tömitést helyezze a gázcsőbe vagy biztonsági gázömlőbe. Ügyeljen a tömités megfelelő elhelyezkedésére.
4. A csatlakozóidomot **fogja meg egy 24-es kulccsal**, és a gázcső vagy a biztonsági gázömlő menetes csatlakozóját egy 24-es kulccsal helyezze a csatlakozóidomra, és húzza meg.



5. A tömörségi vizsgálat elvégzéséről a „Tömörségi vizsgálat” című részben olvashat. A gázcsatlakozó záróberendezését nyissa ki.

⚠ Gázszivárgás veszélye!

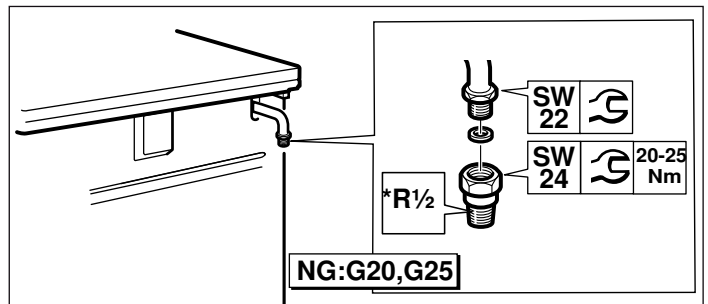
Gázcső vagy biztonsági gázömlő csatlakoztatásánál semmiképpen ne 22-es kulccsal húzza meg a csatlakozótoldatot. Ilyen esetben a csatlakozóidom megsérülhet.

Utasítások

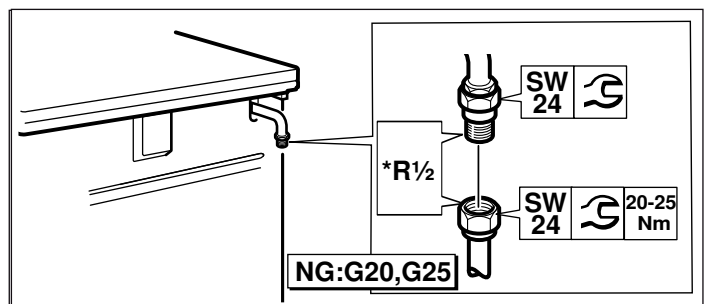
- *G $\frac{1}{2}$: EN ISO 228 G $\frac{1}{2}$ (TS EN ISO 228 G $\frac{1}{2}$)
- A készülék csatlakoztatásához használjon nyomatékkulcsot.

Csatlakozó a EN 10226 R $\frac{1}{2}$ (TS 61-210 EN 10226 R $\frac{1}{2}$) szerint

1. Helyezze be az új tömitést a csatlakozóidomba. Ügyeljen a tömités megfelelő elhelyezkedésére.
2. A gázcsatlakozó toldatát a készüléknél **fogja meg egy 22-es kulccsal**, a csatlakozóidomot pedig egy 24-es kulccsal helyezze a csatlakozótoldatba.



3. A csatlakozóidomot **fogja meg egy 24-es kulccsal**, és a gázcső vagy a biztonsági gázömlő menetes csatlakozóját egy 24-es kulccsal helyezze a csatlakozóidomba, és húzza meg.



4. A tömörségi vizsgálat elvégzéséről a „Tömörségi vizsgálat” című részben olvashat. A gázcsatlakozó záróberendezését nyissa ki.

⚠ Gázszivárgás veszélye!

Gázcső vagy biztonsági gázömlő csatlakoztatásánál semmiképpen ne 22-es kulccsal húzza meg a csatlakozótoldatot. Ilyen esetben a csatlakozóidom megsérülhet.

Utasítások

- *R $\frac{1}{2}$: EN 10226 R $\frac{1}{2}$ (TS 61-210 EN 10226 R $\frac{1}{2}$)
- A készülék csatlakoztatásához használjon nyomatékkulcsot.

Csatlakozó folyékony gázhoz (LPG)

Figyelem!

Vegye figyelembe országa vonatkozó előírásait.

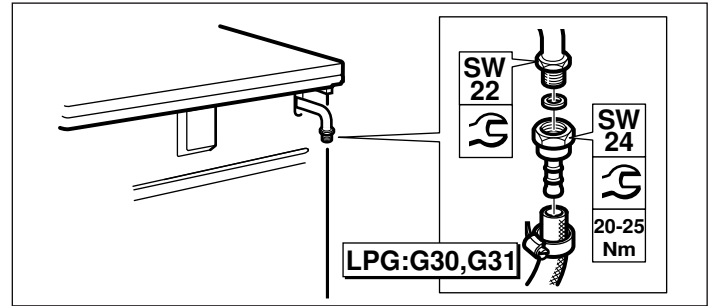
Ha folyékony gázt (LPG) használ, a gázcsatlakozást gáztömlőn vagy fix csatlakozáson keresztül kell kialakítani.

Gáztömlő használatánál ügyeljen a következőkre:

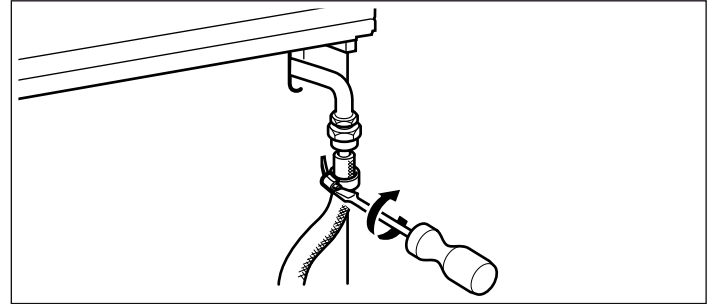
- Biztonsági gáztömlőt vagy műanyagtömlőt használjon (8 vagy 10 mm átmérővel).
- Ezt a tömlőt engedélyezett csatlakozóberendezéssel (pl. tömlőbilincs) a gázcsatlakozáson kell rögzíteni.
- A tömlő legyen rövid és teljesen tömör. A maximális tömlőhossz 1,5 méter lehet. Vegye figyelembe a vonatkozó előírásokat.
- A gáztömlőt évente egyszer ki kell cserélni.

1. Helyezze be az új tömítést a csatlakozóidomba. Ügyeljen a tömítés megfelelő elhelyezkedésére.

2. A gázcsatlakozó toldatát a készüléknél **fogja meg egy 22-es kulccsal**, a csatlakozóidomot pedig egy 24-es kulccsal helyezze a csatlakozótoldalatra.



3. Helyezze fel a biztonsági gáztömlőt, és csavarkötéssel vagy szorítóbilinccsel alaposan rögzítse.



4. A tömörségi vizsgálat elvégzéséről a „Tömörségi vizsgálat” című részben olvashat. A gázcsatlakozó záróberendezését nyissa ki.

Utasítás: A készülék csatlakoztatásánál használjon nyomaték kulcsot.

Átállítás másik gázfajtára

Átállítás másik gázfajtára

- A csatlakoztatási idomot ki kell cserélni.
- Az égőfűvókákat ki kell cserélni.
- A gyári gázbeállításától függően az égőcsapok áteresztő csavarjait vagy ki kell cserélni, vagy ütközésig be kell csavarni.
- Ha van, akkor a sütő- és grillfűvókát is ki kell cserélni.

A fűvókákon található az átmérőjükre vonatkozó számok. A készülékhez alkalmas gázfajtákról és a hozzá tartozó gázfűvókákról további információ a *„Műszaki tulajdonságok - gáz”* c. fejezetben található.

Az átállítást követően

- Egy másik gázfajtára történő átállítás után ellenőrizni kell a tömítettséget. Ehhez lásd a *„Tömítettség ellenőrzése”* c. fejezetet.
- Másik gázfajtára történő átállítás után ellenőrizni kell a megfelelő lángképződést. Ehhez lásd a *„Megfelelő lángképződés”* c. fejezetet.
- Írja be a táblázatba az újonnan beállított gázfajtát és az új gáznyomást. Ehhez lásd a *„Betartandó intézkedések”* c. fejezetet.

Figyelem!

Másik gázfajtára történő átállítás után a gázfajta adatait tartalmazó, csillaggal ellátott matricát fel kell ragasztani a típustábla erre kijelölt helyére: **FELTÉTLENŰL BETARTANDÓ.**

A gázátállításhoz szükséges alkatrészek

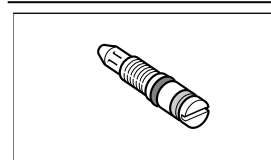
A gázátállításhoz szükséges alkatrészek az alábbi ábrákon láthatók.

A megfelelő fűvókaátmérők a *„Műszaki tulajdonságok - gáz”* c. fejezetben lévő táblázatban található.

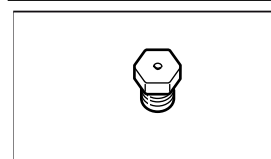
Mindig új tömítéseket használjon.

A használandó gázcsatlakozó idom gázfajtánként és az adott országban érvényes rendelkezések szerint változhat.

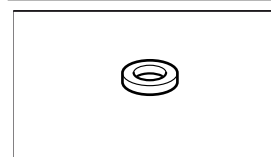
(*) A gázcsatlakozás elvégzésekor ezeket az alkatrészeket kell használni.



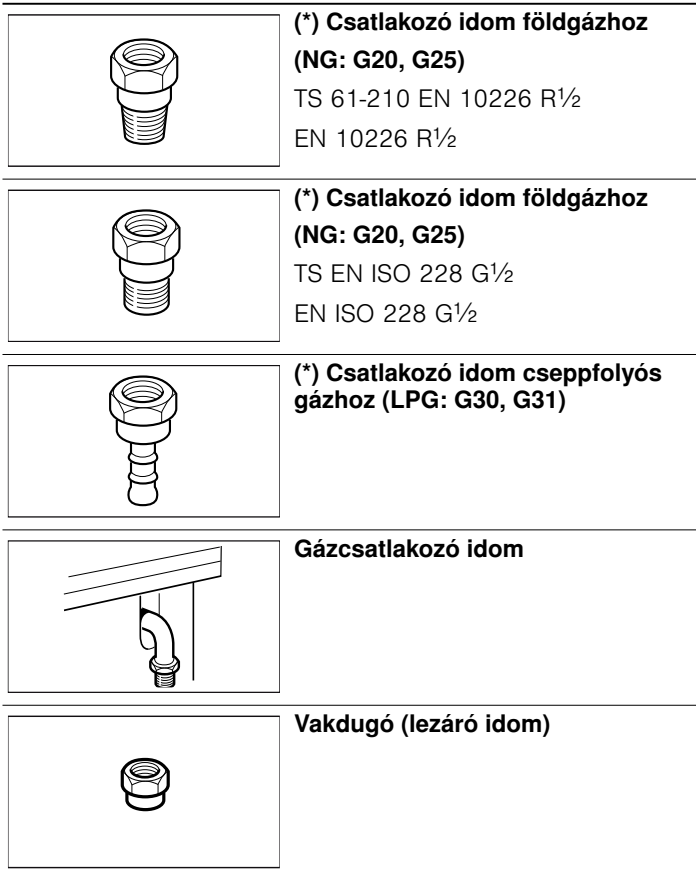
Áteresztő csavar



Égőfűvóka

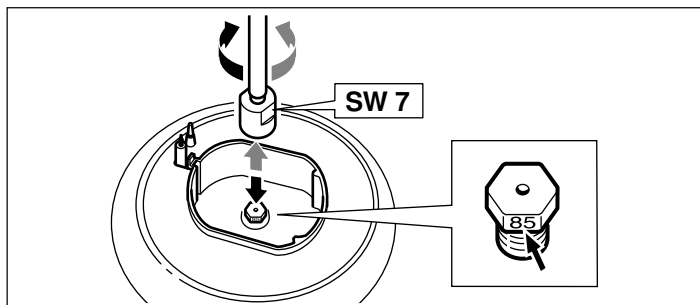


(*) Tömítés

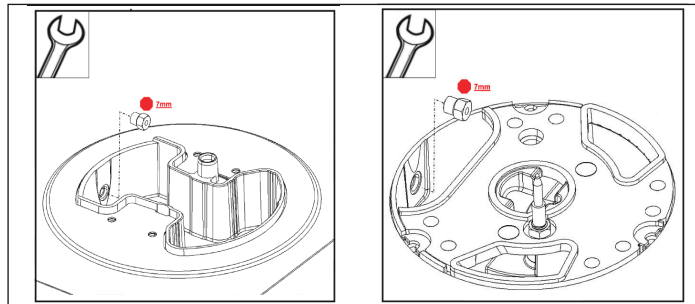
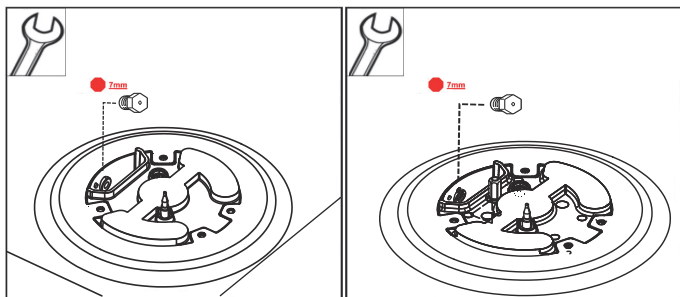


Az égőfűvókák cseréje

1. Kapcsolja ki a kezelőfelületen lévő összes gombot.
2. A gázcsatlakozó zárberendezését zárja el.
3. Vegye le az edénytartót és az égőrészeket.
4. Szerelje ki az égőfűvókákat (7-es dugókulcs).



5. Ha készüléke oldalsó ellátású wok égővel rendelkezik, az alábbi ábrán látható módon távolítsa el az égőfejet (7-es csavarkulcs)



6. Az égőfejeket a táblázatban találja. Lásd a „*Műszaki adatok – gáz*” című fejezetet.
Szerelje be az új fűvókákat a mindenkori égőbe.

A csere után ellenőrizze a tömítettséget. Lásd a „*Tömítettségi ellenőrzés*” című fejezetet.

Állítsa be vagy cserélje ki az égőfej áteresztő csavarjait, és állítson be kis lángot.

Szabályozza be a áteresztő csavarokat az égőfej legkisebb lángjával.

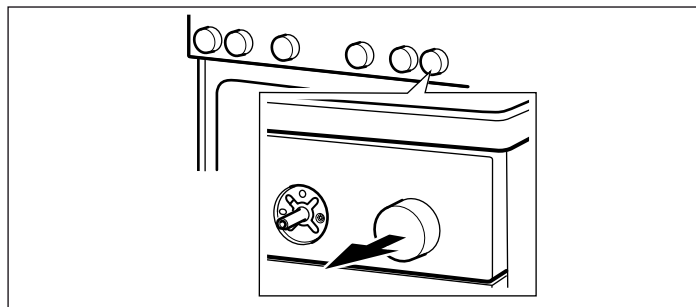
Előkészítés

Zárja el a gázcsapot.

⚠ Áramütésveszély!

Szakítsa meg a készülék áramellátását.

1. Kapcsolja ki a kezelőfelület gombjait.
2. Egyesével távolítsa el a kapcsolófogantyúkat úgy, hogy közben szorosan tartja a kezelőtáblát, és a fogantyúkat egyenesen kihúzza.



Átállítás földgárról cseppfolyós gázra

Amennyiben a készüléket kiszállításkor (gyári beállítás) földgázra (NG: G20, G25) állították be, és első alkalommal állítják át cseppfolyós gázra (LPG: G30, G31):

Gyújtásbiztosítással rendelkező modelleknél:

Ha hozzá szeretne férni az áteresztőfűvókákhoz, akkor le kell szerelnie a kezelőtáblát. Lásd a „*Kezelőtábla leszerelése*” fejezetet.

Az áteresztőfűvókákat ütközésig meg kell húzni.

Ezután hajtsa végre a „*Kezelőtábla felszerelése*” fejezetben leírt lépéseket.

Gázsütővel rendelkező modelleknél (opcionális tartozék):

Ahhoz, hogy hozzáférhessen az égőfej csapja alatt található áteresztőfűvókához, le kell szerelni a kezelőtáblát. Lásd a „*Kezelőtábla leszerelése*” fejezetet.

A sütőégő áteresztőfűvókáját ütközésig húzza meg.

Ezután hajtsa végre a „*Kezelőtábla felszerelése*” fejezetben leírt lépéseket.

Átállítás cseppfolyós gázzól földgázra

Ha a készüléket cseppfolyós gázzól (LPG: G30, G31) földgázra (NG: G20, G25) állítják át, vagy egy korábbi átállítást követően visszaállítás szükséges:

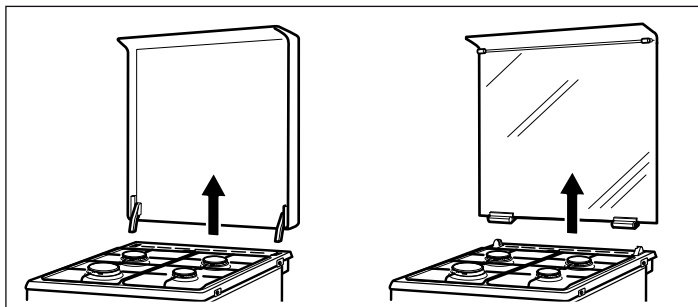
a készülék összes átérésztő csavarját ki kell cserélni. Lásd a "Kezelőtábla eltávolítása" c. fejezetet.

Ezután végezze el az "Átérésztő csavarok cseréje" c. fejezetben ismertetett útmutatásokat.

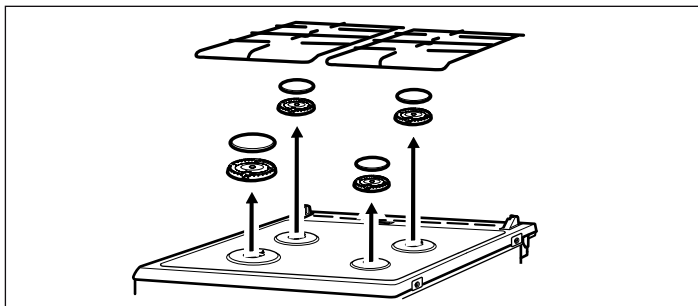
Ezután kövesse a "Kezelőtábla rögzítése" c. fejezetben foglalt utasításokat.

Kezelőfelület leszerelése

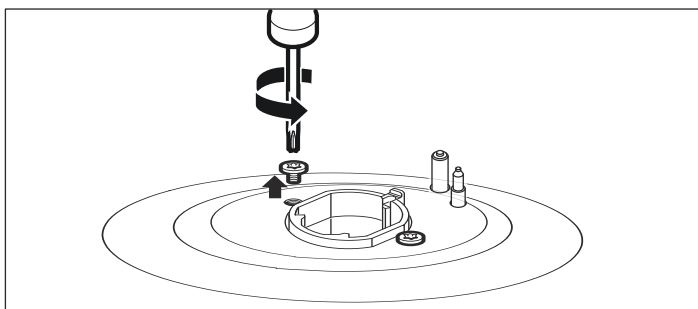
1. Ha a készülék rendelkezik felső burkolattal, ezt távolítsa el. Eltávolításhoz nyissa ki a burkolatot, fogja meg oldalát két kézzel, és húzza felfelé. A felső burkolat levehető. Ügyeljen arra, hogy a csuklópántokat ne veszítse el.



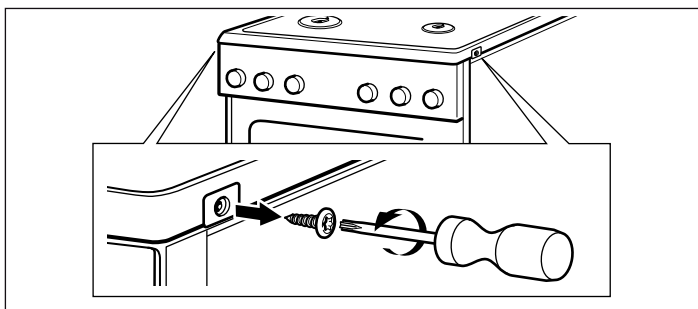
2. Vegye le az edénytartót és az égőrészeket.



3. Ha vannak égőcsatlakoztató csavarok, ezeket távolítsa el a főzőfelületről.

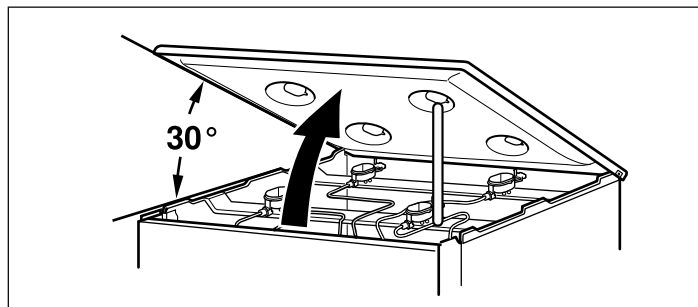


4. Az elől jobb és bal oldalon elhelyezkedő két csavart (T20) távolítsa el a főzőfelület lapjáról. Az alatta található műanyag alkatrészeket ne vegye ki.

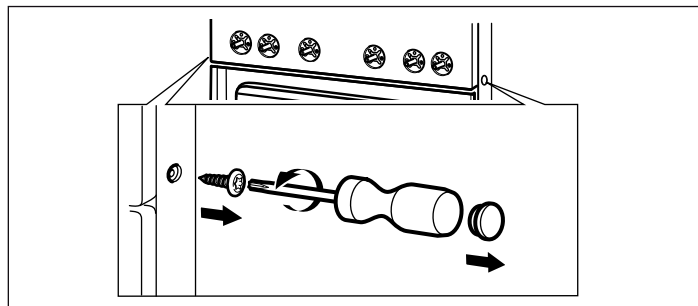


5. Wok égővel rendelkező modelleknél (opció): távolítsa el a wok égő 4 csavarját (M4).

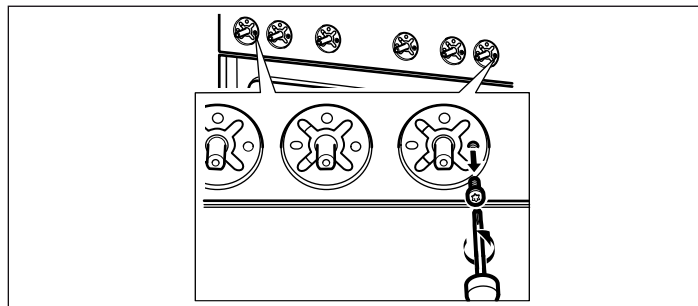
6. Fogja meg elől a főzőfelület lapját, és hajtsa fel legfeljebb 30°-kal. A főzőfelület lapját támassza meg az előlő égőrózgtőkre merőlegesen állított profilsínekkel.



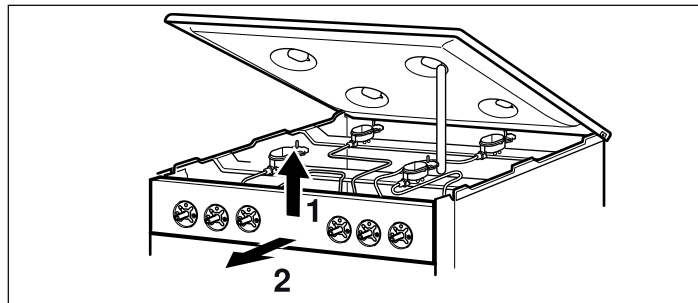
7. Vegye le az előlap műanyag borításait jobb- és baloldalt (anélkül, hogy megkarcolná). Csavarja ki az alatta lévő csavarokat (T20).



8. Távolítsa el mindkét csavart (M4), amely a kapcsolófogantyú (T15) levétele után vált láthatóvá.

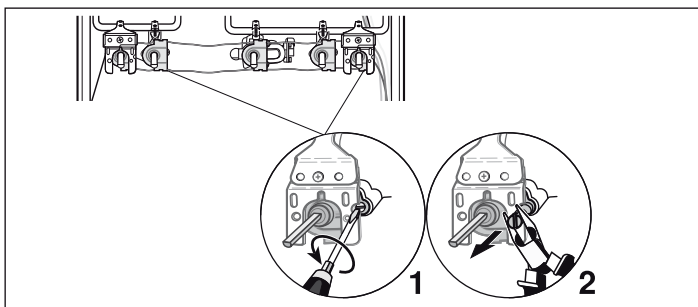
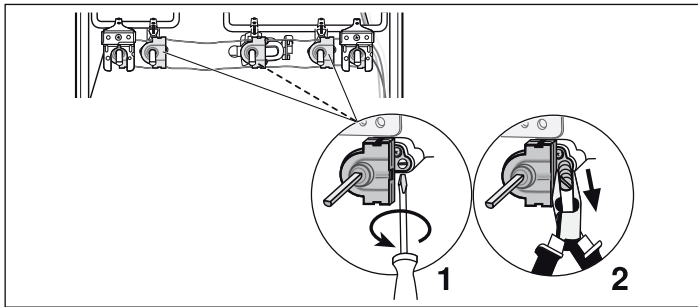


9. Az előlő takarólemezt fogja meg két kézzel és lassan húzza felfelé. Nyissa a rögzítőkapcsokat. Ezután a lemezt óvatosan előre húzva vegye le. Ügyeljen arra, hogy a kábelek ne sérüljenek meg, és a csatlakozások ne lazuljanak ki.

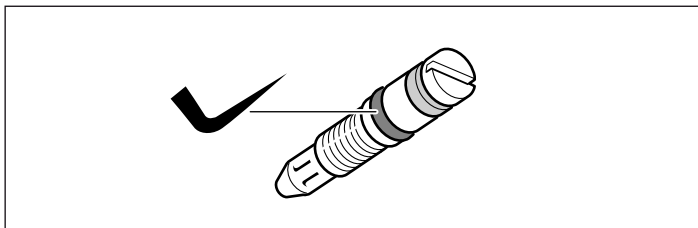


Áteresztő csavarok cseréje

1. Egy lapos csavarhúzóval (Nr. 2) oldja ki az áteresztő csavarokat. Csavarja ki az áteresztő csavarokat.



2. A gázátállítás után szükséges új áteresztő csavarokra vonatkozó információ a táblázatban található. Ehhez lásd a "Műszaki tulajdonságok - gáz" c. fejezetet.
3. Ellenőrizze, hogy az áteresztő csavar tömítettsége megfelelő és kifogástalan-e. Csak érintetlen tömítettségű áteresztő csavart használjon.



4. Helyezze be és húzza meg az új áteresztő csavart. Győződjön meg arról, hogy az összes áteresztő csavar a megfelelő elzáró csapra van-e csatlakoztatva.
5. Ekkor feltétlenül el kell végezni a tömítettség ellenőrzését. Ehhez lásd a "Tömítettség ellenőrzése" c. fejezetet.

Kezelőtábla felszerelése

Az összeszerelés fordított sorrendben történik.

1. Az előlő takarólemezt tartsa erősen mindkét kezével és óvatosan helyezze fel. Ügyeljen arra, hogy a kábelek ne sérüljenek meg, és a csatlakozások ne lazuljanak ki. Finoman mozdítsa el lefelé, és helyezze be a rögzítőkapcsokat.
2. A kezelőlemezről eltávolított két csavart (T15) (M4) csavarja vissza.
3. Tegye vissza a csavarokat (T20), amelyeket az előlap jobb és bal oldaláról eltávolított. Tegye vissza a helyükre a műanyag borításokat.
4. A főzőfelületet óvatosan helyezze vissza. Ügyeljen rá, hogy a műanyag alkatrészek ne essenek ki a csavarok alól. Az előlő jobb és bal oldalon elhelyezkedő két csavart (T20) csavarja vissza a főzőfelület lapjára. Ha vannak égőcsatlakoztató csavarok, ezeket helyezze vissza a főzőfelületre.
5. Wok égővel rendelkező modelleknél (opcionálisan): a wok égő eltávolított, 4 csillagfejű csavarját (M4) helyezze vissza.
6. A tűzhely felső borítását (amennyiben van) fogja meg mindkét oldalánál, és függőlegesen lefelé helyezze a tartójába.

7. Az égőrózsákat nagyság szerint helyezze be, és ügyeljen arra, hogy a gyújtógyertyákat behelyezze az égőrózsák szélére. Helyezze az égőfejek zománczott fedelét a megfelelő méretű alsó rész közepére.
8. Helyezze vissza az edénytartót. Ügyeljen arra, hogy a 80 mm szélességű edénytartót a segédégőre helyezze vissza.
9. A kapcsolófogantyúkat óvatosan helyezze vissza.
10. Ebben a fázisban feltétlenül ellenőrizze az égők működését. Lásd az „Égők megfelelő működése” című fejezetet.
11. Ellenőrizze, hogy a készülék kifogástalanul működik-e.

Sütőégő cseréje (opcionális tartozék)

Előkészítés

Kapcsolja ki az összes kapcsolót a kezelőtáblán.

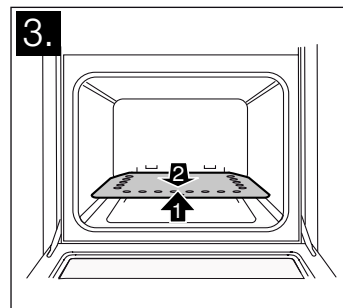
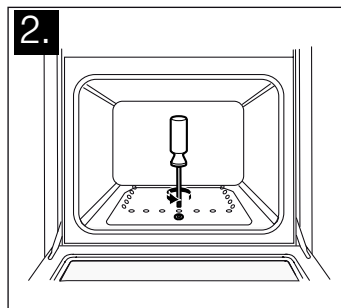
Zárja el a gázcsapot.

⚠ Áramütés veszélye!

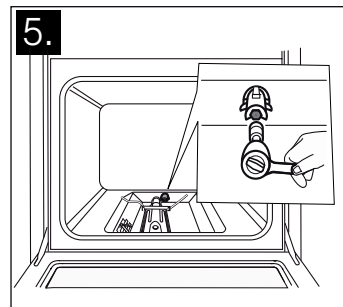
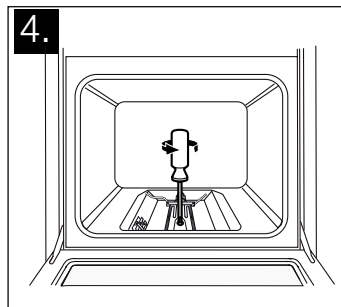
Szakítsa meg a készülék áramellátását.

A sütőégő fűvókájának cseréje

1. Nyissa ki a sütőajtót.
2. Oldja ki a fenéklemez előlő rögzítőcsavarját.
3. Tartsa meg, emelje meg és húzza ki a fenéklemezt.



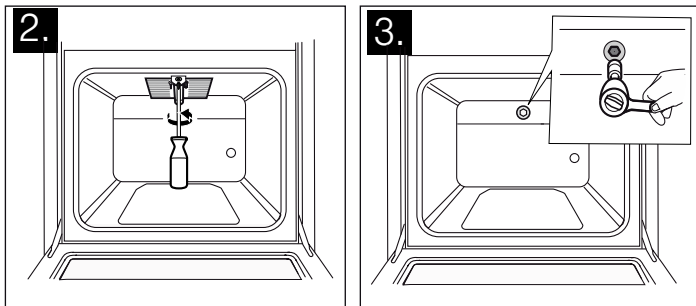
4. Oldja ki az égőfej rögzítőcsavarját, és óvatosan vegye ki a sütőégőt. Az égőfűvókák szabadon hozzáférhetők. Ügyeljen, hogy a fűtőelem és a gyújtógyertya csatlakozásai ne sérüljenek.
5. Oldja ki a sütő hátoldalán található égőfej bemeneténél lévő fűvókát (egy 7 mm-es dugókulccsal).



6. A gázátállítás után szükséges új fűvókára vonatkozó információ a táblázatban található. Ehhez lásd a "Műszaki tulajdonságok - gáz" c. fejezetet.
7. Tegye be és húzza meg az új fűvókát.
8. Ekkor feltétlenül el kell végezni a tömítettség ellenőrzését. A tömítettség ellenőrzéséhez olvassa el a "Tömítettség ellenőrzése" c. fejezetben leírtakat.
9. Tegye vissza a sütőégőt, és közben ügyeljen, hogy a fűtőelem és a gyújtógyertya csatlakozásai ne sérüljenek. Szorosan húzza meg a rögzítőcsavart.
10. Ekkor feltétlenül ellenőrizze az égőfej lángképződését. Ehhez lásd a "Megfelelő lángképződés" c. fejezetet.
11. Tegye vissza a fenéklemezt.

Grillégő fűvókájának cseréje (opcionális tartozék)

1. Nyissa ki a sütőajtót.
2. Oldja ki a grillégő rögzítőlapját és a grillégőt összekötő csavart, majd húzza ki egyenesen az égőfejet. Ügyeljen, hogy a fűtőelem és a gyújtógyertya csatlakozásai ne sérüljenek. Az égőfűvókák szabadon hozzáférhetők.
3. Oldja ki a grillégő fűvókáját (egy 7 mm-es dugókulccsal).



4. Az átállított gázfajtaához szükséges új fűvóka jellemzői a táblázatban található. Ehhez lásd a "Műszaki tulajdonságok - gáz" c. fejezetet.
5. Tegye be és húzza meg az új fűvókát.
6. Ekkor feltétlenül el kell végezni a tömítettség ellenőrzését. A tömítettség ellenőrzéséhez olvassa el a "Tömítettség ellenőrzése" c. fejezetben leírtakat.
7. Tegye vissza a grillégőt, és közben ügyeljen, hogy a fűtőelem és a gyújtógyertya csatlakozásai ne sérüljenek. Csavarozza vissza a csavarokat.
8. Tolja be ütközésig az égőfejben lévő tömítést.
9. Ekkor feltétlenül ellenőrizze az égőfej lángképződését. Ehhez lásd a "Megfelelő lángképződés" c. fejezetet.

Tömítettségi és funkcióvizsgálat

Robbanásveszély!

Kerülje a szikraképződést. Ne használjon nyílt lángot. A tömítettség ellenőrzését megfelelő szivárgásvizsgáló spray-vel végezze el.

Gázszivárgás észlelésekor:

Zárja el a gázcsapot. Alaposan szellőztesse ki a helyiséget. Ismét ellenőrizze a gáz- és fűvókacsatlakozásokat. Ismételje meg a tömítettség ellenőrzését.

A tömítettség ellenőrzését két személy végezze, az alábbi útmutatások szerint.

Gázcsatlakozás ellenőrzése

1. Nyissa ki a gázcsapot.
2. Fújja be a gázcsatlakozót szivárgásvizsgáló spray-vel.

Ha kis buborékok jelennek meg vagy hab képződik, az gázszivárgásra utal. Kövesse a "Gázszivárgás esetén" fejezetben található utasításokat.

Végezze el ugyanezeket a lépéseket a vakdugóval lezárt alkatrésznél is.

Égőfűvókák ellenőrzése

1. Nyissa ki a gázcsapot. Ellenőrizze egyesével a fűvókák tömítettségét.
2. Óvatosan zárja le az ellenőrizendő égőfűvóka nyílását az ujjával vagy egy erre alkalmas eszközzel.
3. Fújja be a fűvókát szivárgásvizsgáló spray-vel.
4. Nyomja le és fordítsa el az óramutató járásával ellentétes irányba a funkcióválasztót. Ekkor gáz áramlik a fűvókába.

Ha kis buborékok jelennek meg vagy hab képződik, az gázszivárgásra utal. Kövesse a "Gázszivárgás esetén" fejezetben található utasításokat.

Áteresztő csavarok ellenőrzése

1. Nyissa ki a gázcsapot. Ellenőrizze egyesével az áteresztő csavarok tömítettségét.
2. Óvatosan zárja le az ellenőrizendő égőfűvóka nyílását az ujjával vagy egy erre alkalmas eszközzel.
3. Fújja be az ellenőrizendő égőfej fűvókáját szivárgásvizsgáló spray-vel.
4. Nyomja le és fordítsa el az óramutató járásával ellentétes irányba a kapcsolót. Ekkor gáz áramlik a fűvókába.

Ha kis buborékok jelennek meg vagy hab képződik, az gázszivárgásra utal. Kövesse a "Gázszivárgás esetén" fejezetben található utasításokat.

Ellenőrizze a sütőégő fűvókáját (opcionális tartozék)

1. Nyissa ki a gázcsapot.
2. Óvatosan zárja le a sütőégő fűvókanyílását az ujjával vagy egy erre alkalmas eszközzel.
3. Fújja be a fűvókát szivárgásvizsgáló spray-vel.
4. Nyomja le és fordítsa el az óramutató járásával ellentétes irányba a funkcióválasztót. Ekkor gáz áramlik a fűvókába.

Ha kis buborékok jelennek meg vagy hab képződik, az gázszivárgásra utal. Kövesse a "Gázszivárgás esetén" fejezetben található utasításokat.

Grillégőfej fűvókájának ellenőrzése (opcionális tartozék)

1. Nyissa ki a gázcsapot.
2. Óvatosan zárja le a grillégő fűvókanyílását az ujjával vagy egy erre alkalmas eszközzel.
3. Fújja be a fűvókát szivárgásvizsgáló spray-vel.
4. Fordítsa el az óramutató járásával ellentétes irányba a sütő funkcióválasztó kapcsolóját. Ekkor gáz áramlik a fűvókába.

Ha kis buborékok jelennek meg vagy hab képződik, az gázszivárgásra utal. Kövesse a "Gázszivárgás esetén" fejezetben található utasításokat.

Megfelelő lángképződés

Égőfej

Másik gázfajtára történő átállítás után minden égőfejnél ellenőrizni kell a megfelelő lángképződést és a hőfejlődést.

Probléma esetén hasonlítsa össze a fúvóka jellemzőit a táblázatban megadott adatokkal.

Gyújtásbiztosítással nem rendelkező modelleknél

1. A főzőmező égőfejét a használati útmutatóban leírtak szerint gyújtsa meg.
2. Ellenőrizze a megfelelő lángképződést a nagy és kis lángnál. A lángnak folyamatosan és egyenletesen kell égnie.
3. Forgassa az égőfej kapcsolóját gyorsan ide-oda a nagy és a kis láng között. Ezt néhányszor ismételje meg. A gázlángnak nem szabad elaludnia vagy fellobbannia.

Gyújtásbiztosítással rendelkező modelleknél

1. A főzőmező égőfejét a használati útmutatóban leírtak szerint gyújtsa meg.
2. Fordítsa kis lángra az égőfej kapcsolóját. Ellenőrizze, hogy a gyújtásbiztosítás aktiválódott-e, miközben a kapcsolót kb. 1 percig "kis lángon" tartja.

3. Ellenőrizze a megfelelő lángképződést a nagy és kis lángnál. A lángnak folyamatosan és egyenletesen kell égnie.

4. Forgassa az égőfej kapcsolóját gyorsan ide-oda a nagy és a kis láng között. Ezt néhányszor ismételje meg. A gázlángnak nem szabad elaludnia vagy fellobbannia.

Sütő

Alsó gázégő vagy grillégő (opciós tartozék)

1. Az alsó gázégőt a használati útmutatóban leírtak szerint gyújtsa meg.
2. A lángképződést nyitott sütőajtónál ellenőrizze: A lángnak mindenütt egyenletesen kell égnie (az első percekben előfordulhatnak kihagyások, de normál esetben a láng néhány perc elteltével folyamatosan ég).
3. A fűtőelem szabályszerű működésének ellenőrzéséhez hagyja néhány percig működni a készüléket. Szükség esetén ellenőrizze a beállításokat, hibás működésnél cserélje ki az égőfej áteresztő csavarját.

Műszaki adatok - gáz

Felsoroltuk a különböző gázfajtákat és a megfelelő értékeket.

Fúvókaértékek a segédégőhöz

	*G20/G25	G20	G20	G25	G25	G30/G31	**G30	G25.1	G27	G30
Gáznyomás (mbar)	20/25	20	25	20	25	28-30/37	50	25	20	37
Fúvóka (mm)	0,72	0,72	0,68	0,77	0,72	0,50	0,43	0,72	0,77	0,47
Áteresztő fúvóka (mm)	0,50	0,50	0,50	0,50	0,50	0,30	0,30	0,50	0,50	0,30
Max. bemenő teljesítmény (kW)	1	1	1	1	1	1	1	1	1	1
Min. bemenő teljesítmény (kW)	≤0,55	≤0,55	≤0,55	≤0,55	≤0,55	≤0,55	≤0,55	≤0,55	≤0,55	≤0,55
Gázáramlás 15 °C-nál és 1013 mbar nyomáson nm ³ /h	0,095/0,111	0,095	0,095	0,111	0,111	-	-	0,111	0,116	-
Gázáramlás 15 °C-nál és 1013 mbar nyomáson g/h	-	-	-	-	-	73	73	-	-	73

* Franciaország és Belgium számára

** A G30 (50 mbar) számára a HEZ298070 számú fúvókakészletet kell rendelni a szerviztől.

Fúvókaértékek a normál égőhöz

	*G20/G25	G20	G20	G25	G25	G30/G31	**G30	G25.1	G27	G30
Gáznyomás (mbar)	20/25	20	25	20	25	28-30/37	50	25	20	37
Fúvóka (mm)	0,97	0,97	0,91	1	0,94	0,65	0,58	0,94	1,00	0,62
Áteresztő fúvóka (mm)	0,58	0,58	0,58	0,58	0,58	0,38	0,38	0,58	0,58	0,38
Max. bemenő teljesítmény (kW)	1,75	1,75	1,75	1,75	1,75	1,75	1,75	1,75	1,75	1,75
Min. bemenő teljesítmény (kW)	≤0,9	≤0,9	≤0,9	≤0,9	≤0,9	≤0,9	≤0,9	≤0,9	≤0,9	≤0,9
Gázáramlás 15 °C-nál és 1013 mbar nyomáson nm ³ /h	0,167/0,194	0,167	0,167	0,194	0,194	-	-	0,194	0,203	-
Gázáramlás 15 °C-nál és 1013 mbar nyomáson g/h	-	-	-	-	-	127	127	-	-	127

* Franciaország és Belgium számára

** A G30 (50 mbar) számára a HEZ298070 számú fúvókakészletet kell rendelni a szerviztől.

Fúvókaértékek a wok-égőhöz (opció)

	*G20/G25	G20	G20	G25	G25	G30/G31	**G30	G25.1	G27	G30
Gáznyomás (mbar)	20/25	20	25	20	25	28-30/37	50	25	20	37
Fúvóka (mm)	1,35	1,35	1,20	1,45	1,40	0,96	0,75	1,40	1,46	0,90
Áteresztő fúvóka (mm)	0,88	0,88	0,88	0,88	0,88	0,55	0,55	0,88	0,88	0,55
Max. bemenő teljesítmény (kW)	3,6	3,6	3,6	3,6	3,6	3,6	3,6	3,6	3,6	3,6
Min. bemenő teljesítmény (kW)	≤1,7	≤1,7	≤1,7	≤1,7	≤1,7	≤1,7	≤1,7	≤1,7	≤1,7	≤1,7
Gázáramlás 15 °C-nál és 1013 mbar nyomáson nm ³ /h	0,342/ 0,398	0,342	0,342	0,398	0,398	-	-	0,398	0,418	-
Gázáramlás 15 °C-nál és 1013 mbar nyomáson g/h	-	-	-	-	-	261	261	-	-	261

* Franciaország és Belgium számára

** A G30 (50 mbar) számára a HEZ298070 számú fúvókakészletet kell rendelni a szerviztől.

Fúvókaértékek a nagyteljesítményű égőhöz (opció)

	*G20/G25	G20	G20	G25	G25	G30/G31	**G30	G25.1	G27	G30
Gáznyomás (mbar)	20/25	20	25	20	25	28-30/37	50	25	20	37
Fúvóka (mm)	1,16	1,16	1,10	1,34	1,21	0,85	0,75	1,21	1,38	0,80
Áteresztő fúvóka (mm)	0,75	0,75	0,75	0,75	0,75	0,46	0,46	0,75	0,75	0,46
Max. bemenő teljesítmény (kW)	3	3	3	3	3	3	3	3	3	3
Min. bemenő teljesítmény (kW)	≤1,3	≤1,3	≤1,3	≤1,3	≤1,3	≤1,3	≤1,3	≤1,3	≤1,3	≤1,3
Gázáramlás 15 °C-nál és 1013 mbar nyomáson nm ³ /h	0,285/ 0,332	0,285	0,285	0,332	0,332	-	-	0,332	0,348	-
Gázáramlás 15 °C-nál és 1013 mbar nyomáson g/h	-	-	-	-	-	218	218	-	-	218

* Franciaország és Belgium számára

** A G30 (50 mbar) számára a HEZ298070 számú fúvókakészletet kell rendelni a szerviztől.

Fúvókaértékek a gázsütő grillégőkhöz (opcionális)

	*G20/G25	G20	G20	G25	G25	G30	**G30	G25.1
Gáznyomás (mbar)	20/25	20	25	20	25	28-30	50	25
Fúvóka (mm)	1,00	1,00	0,98	1,13	1,10	0,70	0,62	1,10
Áteresztő fúvóka (mm)	-	-	-	-	-	-	-	-
Max. bemenő teljesítmény (kW)	2,1	2,1	2,1	2,1	2,1	2,1	2,1	2,1
Min. bemenő teljesítmény (kW)	-	-	-	-	-	-	-	-
Gázáramlás 15 °C-nál és 1013 mbar nyomáson nm ³ /h	0,2/0,233	0,2	0,2	0,233	0,233	-	-	0,233
Gázáramlás 15 °C-nál és 1013 mbar nyomáson g/h	-	-	-	-	-	153	153	-

* Franciaország és Belgium számára

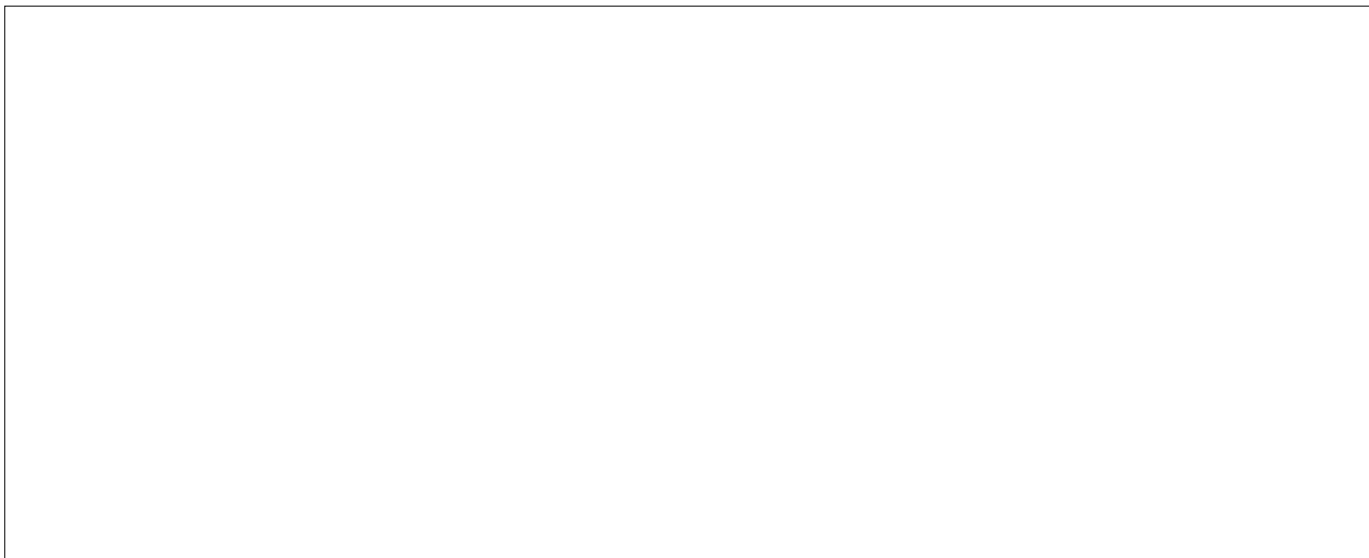
** A G30 (50 mbar) számára a HEZ298070 számú fúvókakészletet kell rendelni a szerviztől.

**Fűvókaértékek a termosztátos gázsütő alsó égőjéhez
(opcionális)**

	*G20/G25	G20	G20	G25	G25	G30	**G30	G25.1
Gáznyomás (mbar)	20/25	20	25	20	25	28-30	50	25
Fűvóka (mm)	1,16	1,16	1,10	1,34	1,21	0,85	0,75	1,21
Áteresztő fűvóka (mm)	0,76	0,76	0,67	0,80	0,70	0,48	0,45	0,70
Max. bemenő teljesítmény (kW)	3	3	3	3	3	3	3	3
Min. bemenő teljesítmény (kW)	-	-	-	-	-	-	-	-
Gázáramlás 15 °C-nál és 1013 mbar nyomáson nm ³ /h	0,285/ 0,332	0,285	0,285	0,332	0,332	-	-	0,332
Gázáramlás 15 °C-nál és 1013 mbar nyomáson g/h	-	-	-	-	-	218	218	-

* Franciaország és Belgium számára

** A G30 (50 mbar) számára a HEZ298070 számú fűvókakészletet kell rendelni a szerviztől.



9000743434