

Miljövänlig avfallshantering

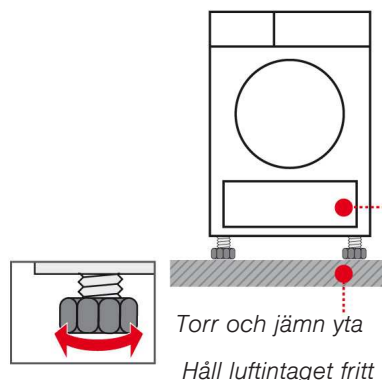
– Lämna förpackningen till återvinningscentralen. Denna enhet är märkt i enlighet med det europeiska direktivet 2012/19/EU om avfall som utgörs av eller innehåller elektroniska produkter (waste electrical and electronic equipment - WEEE). Direktivet anger ramarna för inom EU giltigt återtagande och korrekt återvinning av uttjänta enheter.

Installation

– I leveransen ingår: Torktumlare, användarhandbok, installations- och underhållshandbok, behållare och yllekorg (*beroende på modell*).
– Se efter att inte torktumlaren fått några transportskador.
– Torktumlaren är mycket tung. Försök inte lyfta den ensam.
– Se upp för vassa kanter!
– Placera inte torktumlaren i ett utrymme där den kan utsättas för frost. Den kan skadas om vattnet fryser.
– Låt en tekniker installera maskinen om du är osäker!
Ta inte tag i utstickande delar på torktumlaren när du lyfter den – de kan gå av!

1. Uppställning av torktumlaren

– Placera maskinen på en ren, jämn och hård yta.
– Det måste gå att komma åt kontakten.
– Se till att torktumlarens luftintag hålls fritt.
– Håll rent runt torktumlaren.
– Justera torktumlaren med hjälp av skruvfötterna.
Använd ett vattenpass.
– Skruvfötterna får inte tas bort!



Ställ inte torktumlaren bakom en dörr eller en skjutdörr som helt eller delvis blockerar torktumlarens lucka! Annars kan barn stänga in sig – livsfara.

Ta ut alla tillbehör ur trumman. Trumman måste vara tom!

2. Nätanslutning

se *Säkerhetsanvisningar* → *sidan 13*.
– Anslut maskinen till ett jordat växelströmsuttag. Låt en tekniker titta på uttaget om du är osäker!
– Nätspänningen måste stämma överens med spänningsangivelsen på typskylten (→ *sidan 4*)!
Anslutningsvärde och erforderlig säkring anges på typskylten.

Frostskydd / Transport

Förberedelser

1. Töm kondensvattenbehållaren → *sidan 4*.
2. Vrid programväljaren till valfritt program.
3. Tryck på knappen ►|| (Start/Pause) → kondensvatten pumpas in i behållaren.
4. Vänta fem minuter och töm sedan kondensvattenbehållaren igen.
5. Slå av torktumlaren genom att vrida på programväljaren.
6. Torktumlaren ska transporteras upprätt.
7. Låt torktumlaren stå i två timmar efter transporten.
Det finns lite vatten kvar i torktumlaren.
Det kan rinna ut om torktumlaren står snett.
Det får inte finnas något destillerat vatten i uppfräschningstanken. Kör ång-/uppfräschningsprogrammet vid behov.

1

Underhåll och rengöring

Torktumlarens ytterhölje, manöverpanelen

Ta bort tvättmedelsrester direkt.
Torka av med en mjuk, fuktig trasa.
Det är förbjudet att spola av maskinen.
Vatten kan ibland samlas mellan fönstret och tätningen under torkningen.

Fuktsensor

Torktumlaren är försedd med fuktsensorer av specialstål. Fuktsensorerna mäter tvättens fuktighet. Efter en längre tid kan det bildas en tunn kalkhinna på fuktsensorerna. Den måste avlägsnas med jämna mellanrum:

1. Öppna dörren och rengör fuktsensorn med en fuktad svamp med grov yta.



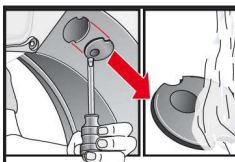
Använd inte stålull eller slipande rengöringsmedel!



Skyddet till ångmunstycket i trumman (beroende på modell)

Efter en längre tids användning kan det bildas kalkavlagringar och luddansamlingar på skyddet till ångmunstycket. Rengör regelbundet:

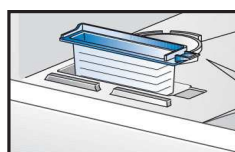
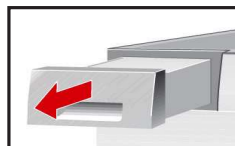
1. Öppna luckan och skruva loss skyddet med en skruvmejsel. Rengör skyddet under rinnande vatten.
2. Tryck tillbaka skyddet i fästet.



Rengöring av filtret i uppfräschningstanken vid föroreningar (beroende på modell)

Rengör filtret regelbundet under rinnande vatten → Undvik svåra avlagringar/föroreningar.

1. Ta bort kondensvattenbehållaren.
2. Ta ut filtret och rengör det under rinnande vatten.
3. Sätt tillbaka filtret och skjut in kondensvattenbehållaren så långt det går.



2

Underhåll och rengöring

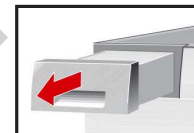
Värmeväxlare

Torktumlarens värmeväxlare rengörs automatiskt vid torkningen. På displayen visas meddelandet **Sköljning av kondensor**. Dra inte ut kondensvattenbehållaren medan rengöringen pågår.

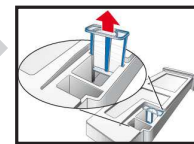
Filtret i kondensvattenbehållaren

Filtret rengörs automatiskt när kondensvattenbehållaren töms. Rengör ändå filtret regelbundet under rinnande vatten → Undvik svåra avlagringar/föroreningar.
Har kondensvattenutlopp installerats (*beroende på modell*) krävs ingen rengöring av filtret → separata anvisningar för kondensvattenutlopp.

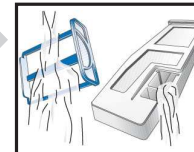
1. Dra ut kondensvattenbehållaren.



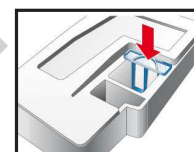
2. Dra ut filtret ur hållaren.



3. Rengör filtret i rinnande vatten eller i diskmaskinen.



4. Sätt tillbaka filtret.



5. Skjut in kondensvattenbehållaren så långt det går.



Torktumlaren får inte köras utan filter!

Kundtjänst

Om du inte själv kan åtgärda ett fel → användarhandbok: *Vad ska jag göra om ...*, *sidan 12*, kan du kontakta vår kundtjänst. Vi gör alltid vårt bästa för att hitta lösningen så att du inte behöver anläta en tekniker i onödan.

Kontaktuppgifter för närmaste kundtjänst finns i användarhandboken på *sidan 12* eller i kundtjänstförteckningen.

Kundtjänst vill veta maskinens produktnummer (E-nr) och tillverkningsnummer (FD).

E-Nr. _____ FD _____

Produktnummer Tillverkningsnummer

Dessa uppgifter finns på insidan av påfyllningsluckan/i serviceluckan* och på maskinens baksida. *beroende på modell*

Förlita dig på tillverkarens kompetens. Vänd dig till oss. Då kan du vara säker på att reparationen utförs med originaldelar och av utbildade servicetekniker.

Extra tillbehör (Via kundtjänstens artikelnummer, beroende på modell)

WZ 11410 Monteringssats tvättpelare

Du kan ställa torktumlaren på en passande tvättmaskin med samma djup och bredd. Torktumlaren måste fästas med monteringsatsen på tvättmaskinen! WZ 20400: som WZ 11410, men med utdragbar arbetsskiva.

WZ 20600 Yllekorg

Yllekorgen gör att det går att torktumla **enstaka** ylletextilier, sportskor och gosedjur (se även den separata anvisningen Yllekorg).

WZ 20500 Podie

För bekvämare i- och urlastning av enheten. Tillgänglig korg kan användas för transport av tvätt.

Teknisk information

Mått (DxBxH)	60 x 60 x 85 cm (justerbar höjd)
Vikt	ca 57 kg
Max. fyllnadsmängd*	8 kg / 9 kg
Kondensvattenbehållare	4,6 l
Uppfräschningstank	ca 0,4 l
Anslutningsspänning	220–240 V
Anslutningseffekt	max. 1 000 W (för modeller med ångfunktion max. 1 600 W)
Säkring	10 A
Omgivningstemperatur	5–35 °C
Produktnummer	
Tillverkningsnummer	Insidan av luckan

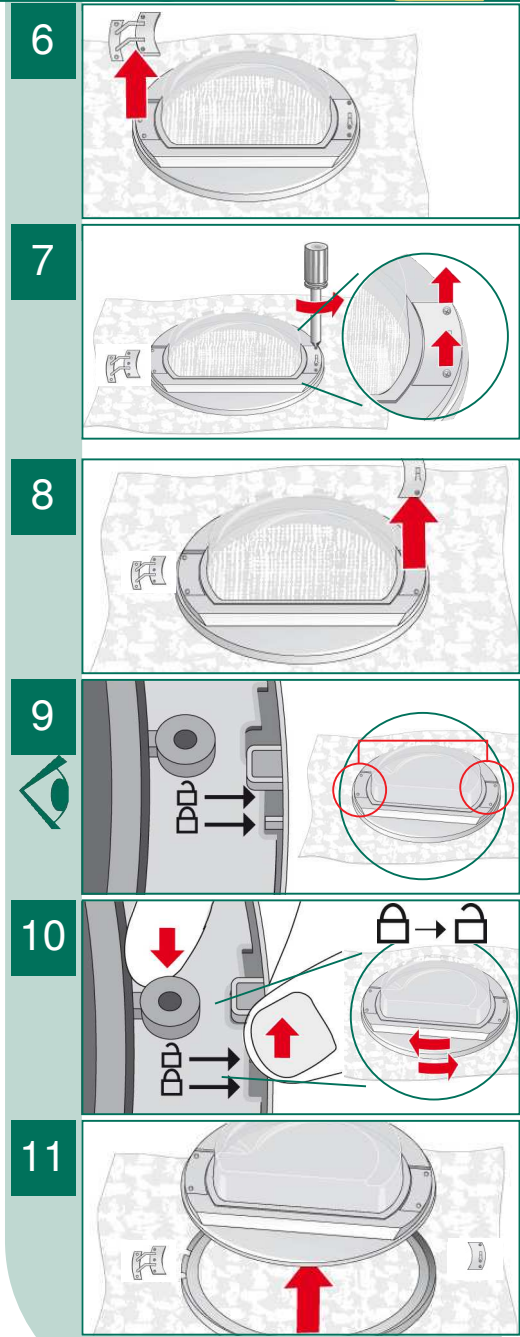
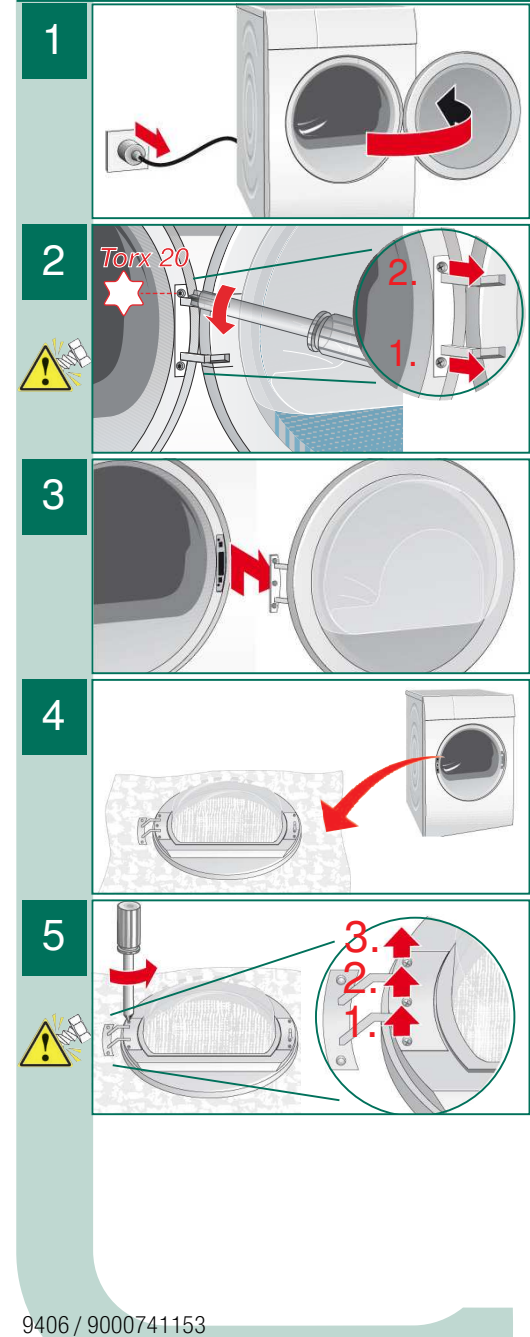
Typskylten finns på torktumlarens baksida.

*beroende på modell → *Bruksanvisning: Programöversikt, sid. 7.*

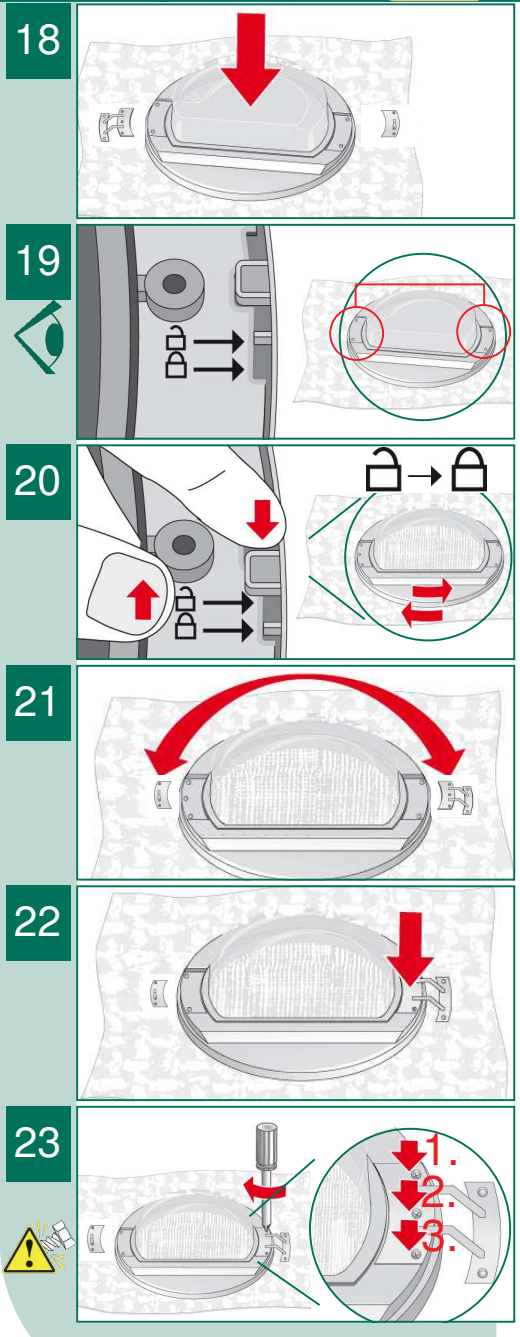
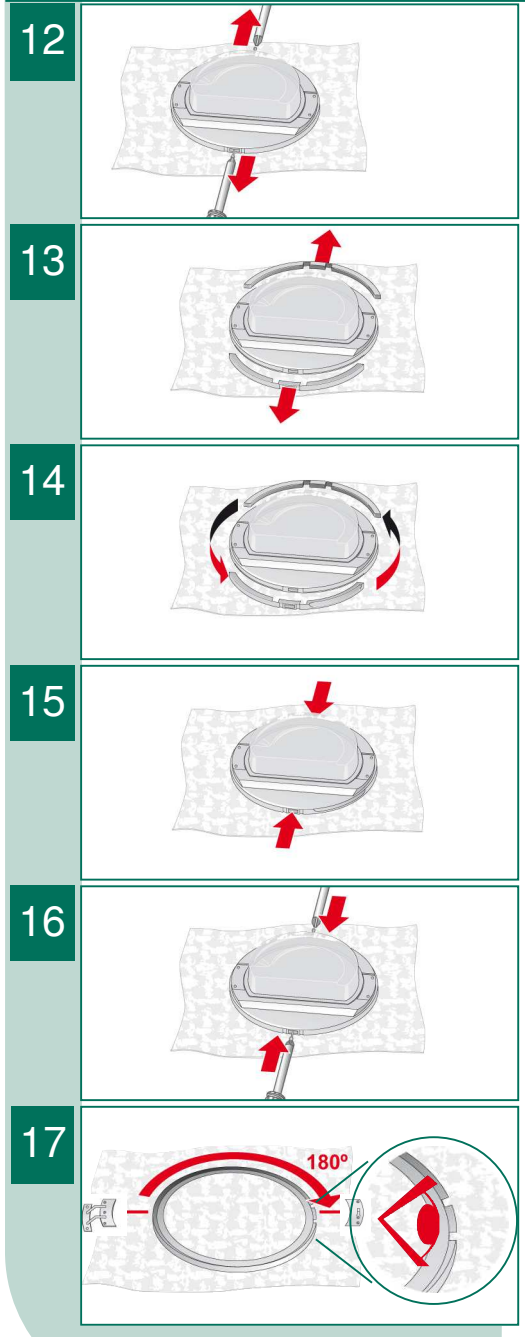
3

4

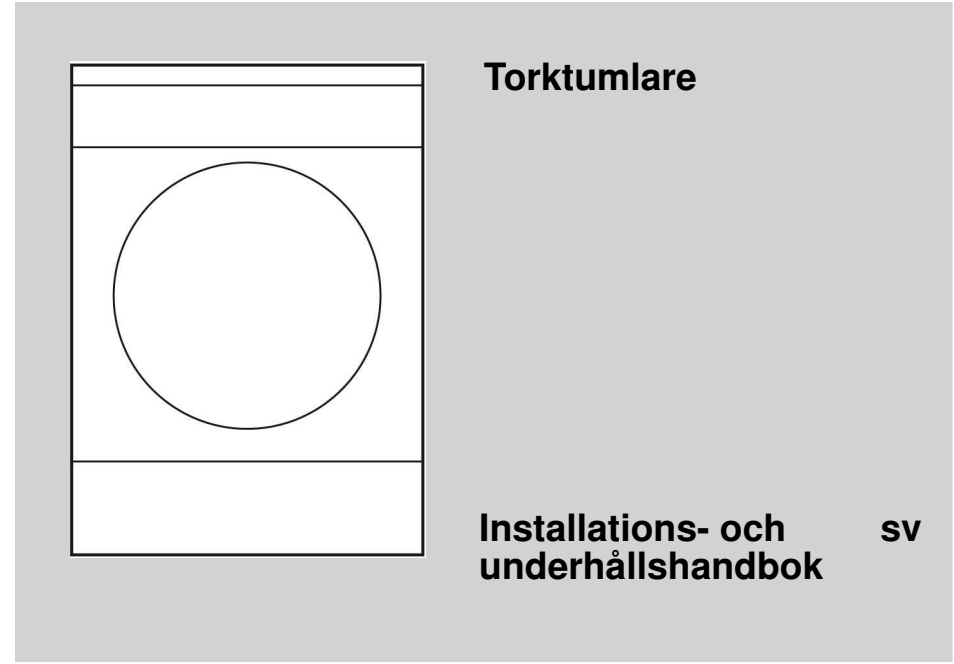
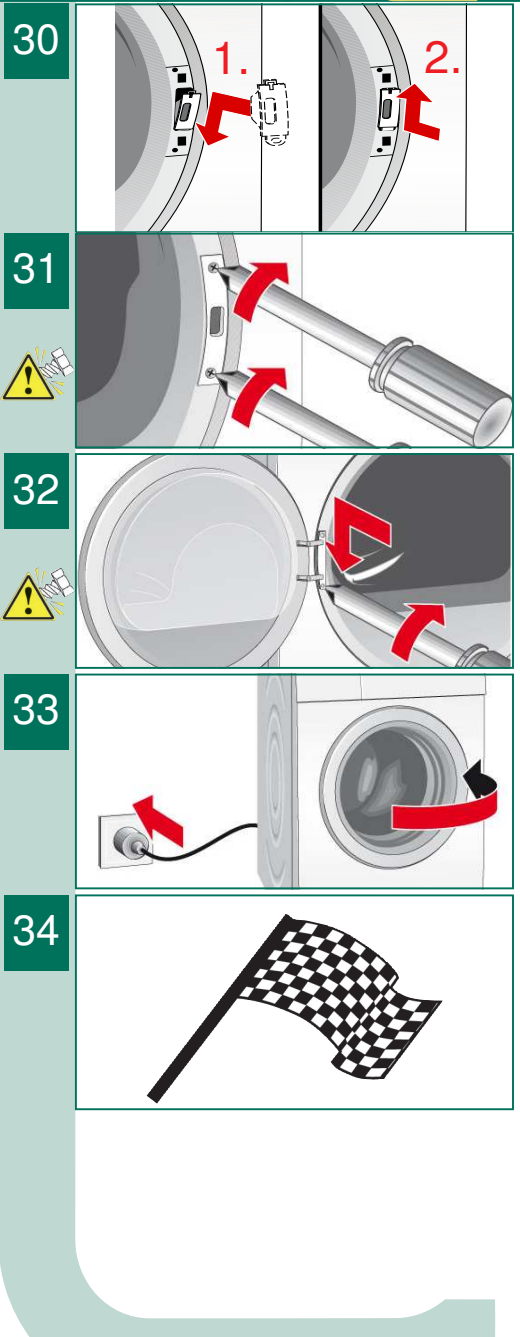
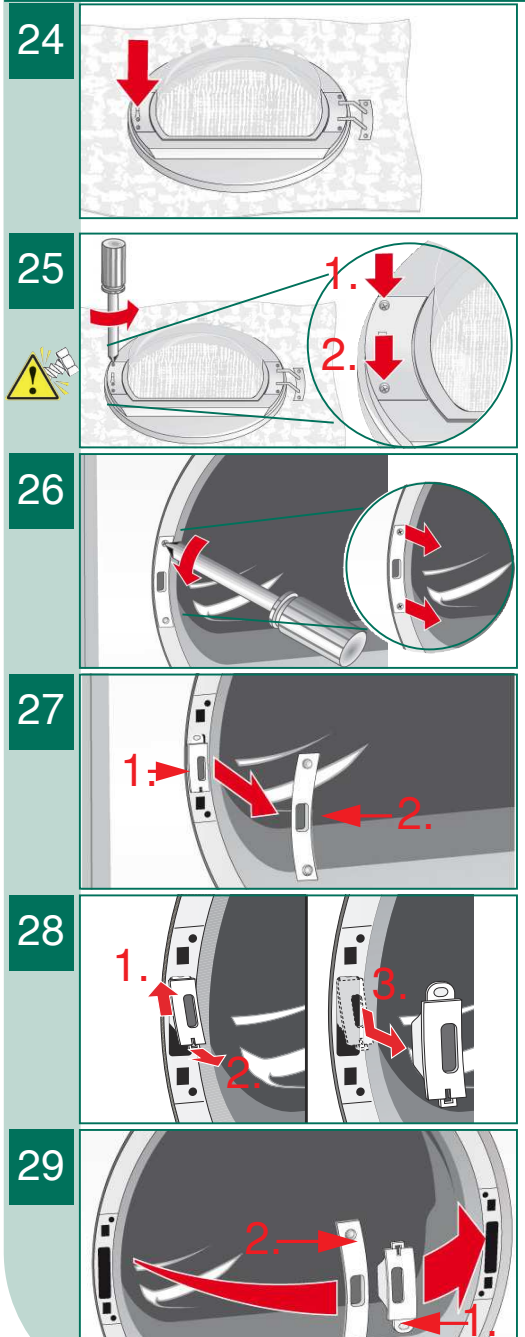
Byta luckhängning



Byta luckhängning



Byta luckhängning



Innehåll

	Sidan
■ Miljövänlig avfallshantering	1
■ Installation	1
■ Frostskydd / Transport	1
■ Underhåll och rengöring	2/3
■ Kundtjänst	4
■ Extra tillbehör	4
■ Teknisk information	4
■ Byta luckhängning	5/7

Läs igenom handboken innan du använder torktumlar!
 Se även den separata användarhandboken.
 Spara all dokumentation för senare användning och lämna den vidare vid försäljning.

Miljövänlig avfallshantering

- Lämna förpackningen till återvinningscentralen. Denna enhet är märkt i enlighet med det europeiska direktivet 2012/19/EU om avfall som utgörs av eller innehåller elektroniska produkter (waste electrical and electronic equipment - WEEE).
- Direktivet anger ramarna för inom EU giltigt återtagande och korrekt återvinning av utjänta enheter.

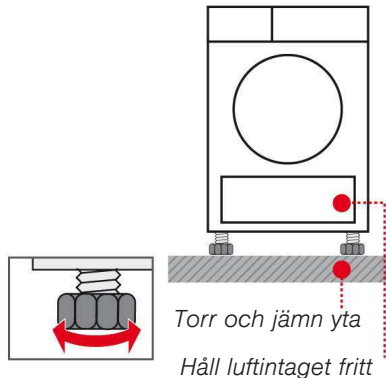
Installation

- I leveransen ingår: Torktumlare, användarhandbok, installations- och underhållshandbok, behållare och yllekorg (beroende på modell).
 - Se efter att inte torktumlaren fått några transportskador.
 - Torktumlaren är mycket tung. Försök inte lyfta den ensam.
 - Se upp för vassa kanter!
 - Placera inte torktumlaren i ett utrymme där den kan utsättas för frost. Den kan skadas om vattnet fryser.
 - Låt en tekniker installera maskinen om du är osäker!
- Ta inte tag i utstickande delar på torktumlaren när du lyfter den – de kan gå av!

1. Uppställning av torktumlaren

- Placera maskinen på en ren, jämn och hård yta.
- Det måste gå att komma åt kontakten.
- Se till att torktumlarens luftintag hålls fritt.
- Håll rent runt torktumlaren.
- Justera torktumlaren med hjälp av skruvfötterna. Använd ett vattenpass.
- Skruvfötterna får inte tas bort!

- Ställ inte torktumlaren bakom en dörr eller en skjutdörr som helt eller delvis blockerar torktumlarens lucka! Annars kan barn stänga in sig – livsfara.
- Ta ut alla tillbehör ur trumman. Trumman måste vara tom!



2. Nätanslutning se Säkerhetsanvisningar → sidan 13.

- Anslut maskinen till ett jordat växelströmsuttag. Låt en tekniker titta på uttaget om du är osäker!
 - Nätspänningen måste stämma överens med spänningsangivelsen på typskylten (→ sidan 4)!
- Anslutningsvärde och erforderlig säkring anges på typskylten.

Frostskydd / Transport

Förberedelser

1. Töm kondensvattenbehållaren → sidan 4.
2. Vrid programväljaren till valfritt program.
3. Tryck på knappen ►|| (Start/Pause) → kondensvatten pumpas in i behållaren.
4. Vänta fem minuter och töm sedan kondensvattenbehållaren igen.
5. Slå av torktumlaren genom att vrida på programväljaren.
6. Torktumlaren ska transporteras upprätt.
7. Låt torktumlaren stå i två timmar efter transporten.

Det finns lite vatten kvar i torktumlaren.
Det kan rinna ut om torktumlaren står snett.

Det får inte finnas något destillerat vatten i uppfräschningstanken. Kör ång-/uppfräschningsprogrammet vid behov.

Underhåll och rengöring

Torktumlarens ytterhölje, manöverpanelen

- Ta bort tvättmedelsrester direkt. Torka av med en mjuk, fuktig trasa. Det är förbjudet att spola av maskinen. Vatten kan ibland samlas mellan fönstret och tätningen under torkningen.

Fuktsensor

- Torktumlaren är försedd med fuktsensorer av specialstål. Fuktsensorerna mäter tvättens fuktighet. Efter en längre tid kan det bildas en tunn kalkhinna på fuktsensorerna. Den måste avlägsnas med jämna mellanrum:

1. Öppna dörren och rengör fuktsensorn med en fuktad svamp med grov yta.

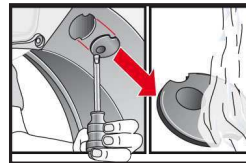
- Använd inte stålull eller slipande rengöringsmedel!



Skyddet till ångmunstycket i trumman (beroende på modell)

- Efter en längre tids användning kan det bildas kalkavlagringar och luddansamlingar på skyddet till ångmunstycket. Rengör regelbundet:

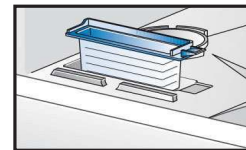
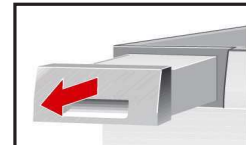
1. Öppna luckan och skruva loss skyddet med en skruvmejsel. Rengör skyddet under rinnande vatten.
2. Tryck tillbaka skyddet i fästet.



Rengöring av filtret i uppfräschningstanken vid föroreningar (beroende på modell)

- Rengör filtret regelbundet under rinnande vatten → Undvik svåra avlagringar/föroreningar.

1. Ta bort kondensvattenbehållaren.
2. Ta ut filtret och rengör det under rinnande vatten.
3. Sätt tillbaka filtret och skjut in kondensvattenbehållaren så långt det går.



Underhåll och rengöring

Värmeväxlare

Torktumlarens värmeväxlare rengörs automatiskt vid torkningen. På displayen visas meddelandet **Sköljning av kondensor**. Dra inte ut kondensvattenbehållaren medan rengöringen pågår.

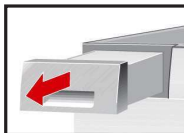
Filtret i kondensvattenbehållaren

Filtret rengörs automatiskt när kondensvattenbehållaren töms.

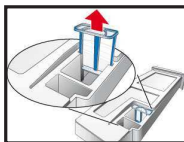
Rengör ändå filtret regelbundet under rinnande vatten → Undvik svåra avlagringar/föroreningar.

Har kondensvattenutlopp installerats (beroende på modell) krävs ingen rengöring av filtret → separata anvisningar för kondensvattenutlopp.

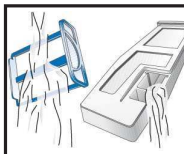
1. Dra ut kondensvattenbehållaren.



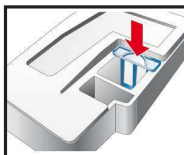
2. Dra ut filtret ur hållaren.



3. Rengör filtret i rinnande vatten eller i diskmaskinen.



4. Sätt tillbaka filtret.



5. Skjut in kondensvattenbehållaren så långt det går.



Torktumlaren får inte köras utan filter!

Kundtjänst

Om du inte själv kan åtgärda ett fel → användarhandbok: *Vad ska jag göra om ...*, sidan 12, kan du kontakta vår kundtjänst. Vi gör alltid vårt bästa för att hitta lösningen så att du inte behöver anlita en tekniker i onödan.

Kontaktuppgifter för närmaste kundtjänst finns i användarhandboken på sidan 12 eller i kundtjänstförteckningen.

Kundtjänst vill veta maskinens produktnummer (E-nr) och tillverkningsnummer (FD).

E-Nr. _____ FD _____

Produktnummer Tillverkningsnummer

Dessa uppgifter finns:
 på insidan av påfyllningsluckan*/i serviceluckan*
 och på maskinens baksida.
 *beroende på modell

Förlita dig på tillverkarens kompetens. Vänd dig till oss. Då kan du vara säker på att reparationen utförs med originaldelar och av utbildade servicetekniker.

Extra tillbehör (Via kundtjänstens artikelnummer, beroende på modell)

WZ
11410

Monteringssats tvättpelare

Du kan ställa torktumlaren på en passande tvättmaskin med samma djup och bredd. Torktumlaren måste fästas med monteringsatsen på tvättmaskinen!
WZ 20400: som WZ 11410, men med utdragbar arbetsskiva.

WZ
20600

Yllekorg

Yllekorgen gör att det går att torktumla **enstaka** ylletextilier, sportskor och gosedjur (se även den separata anvisningen Yllekorg).

WZ
20500

Podie

För bekvämare i- och urlastning av enheten. Tillgänglig korg kan användas för transport av tvätt.

Teknisk information

Mått (DxBxH)	60 x 60 x 85 cm (justerbar höjd)
Vikt	ca 57 kg
Max. fyllnadsmängd*	8 kg / 9 kg
Kondensvattenbehållare	4,6 l
Uppfräschningstank	ca 0,4 l
Anslutningsspänning	220–240 V
Anslutningseffekt	max. 1 000 W (för modeller med ångfunktion max. 1 600 W)
Säkring	10 A
Omgivningstemperatur	5–35 °C
Produktnummer	Insidan av luckan
Tillverkningsnummer	

Typskylten finns på torktumlarens baksida.

*beroende på modell → Bruksanvisning: Programöversikt, sid. 7.

Byta luckhängning

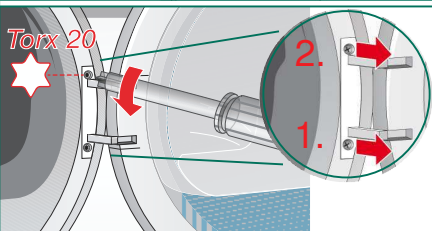
Torx 20



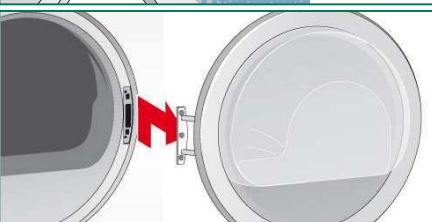
1



2



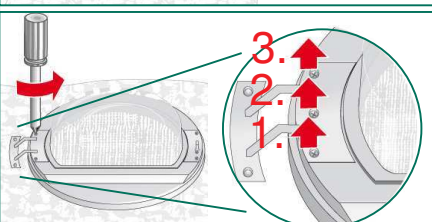
3



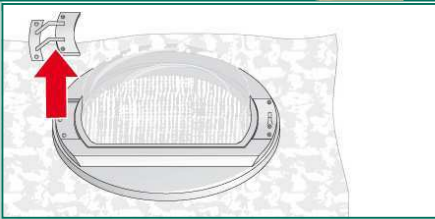
4



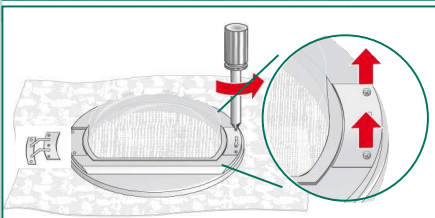
5



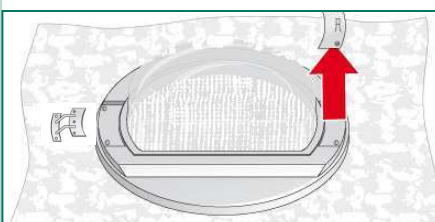
6



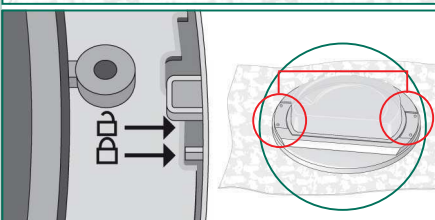
7



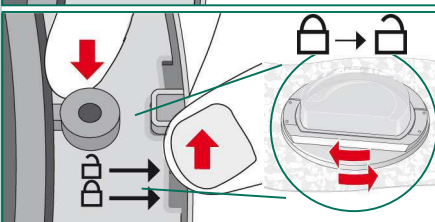
8



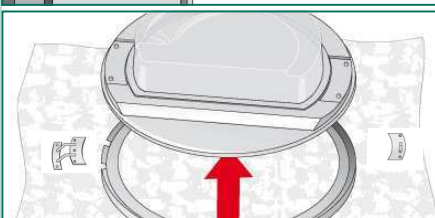
9



10



11

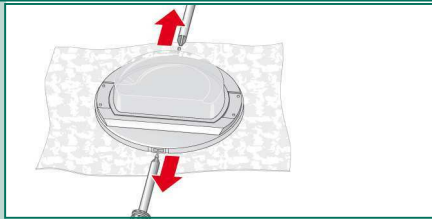


Byta luckhängning

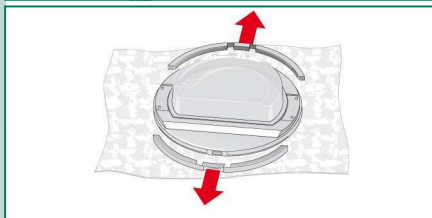
Torx 20



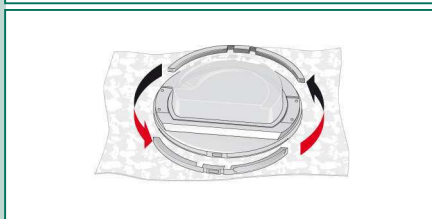
12



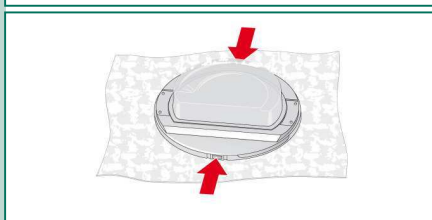
13



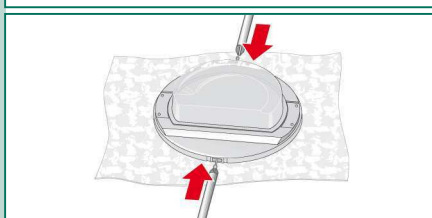
14



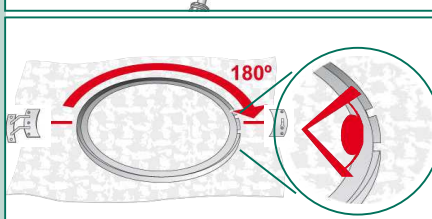
15



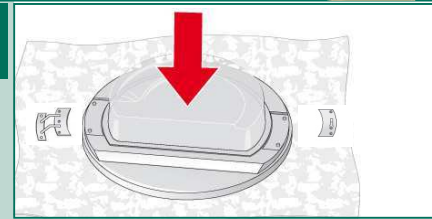
16



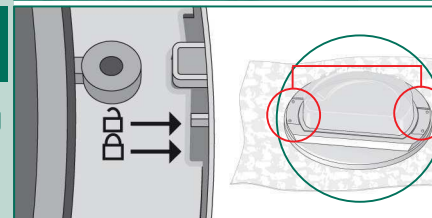
17



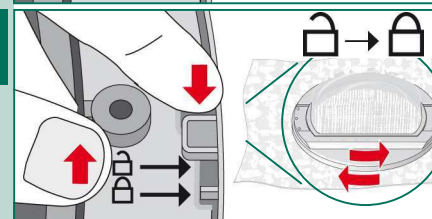
18



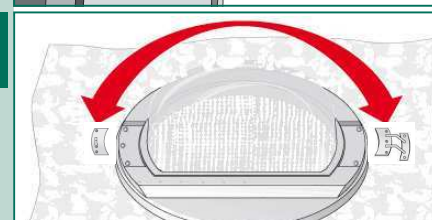
19



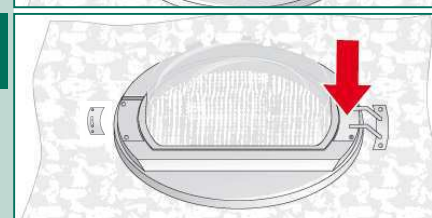
20



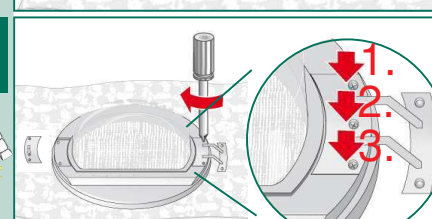
21



22



23



9406 / 9000741153



6

12

5

18

24

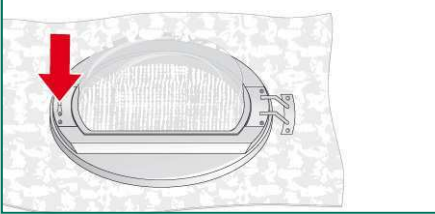
6

Byta luckhängning

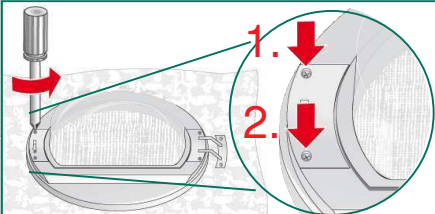
Torx 20



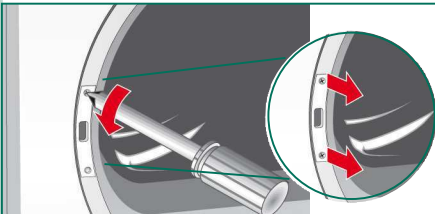
24



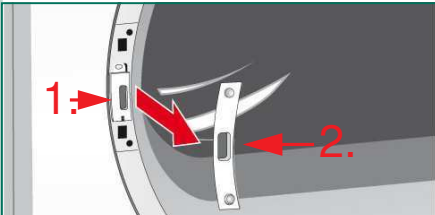
25



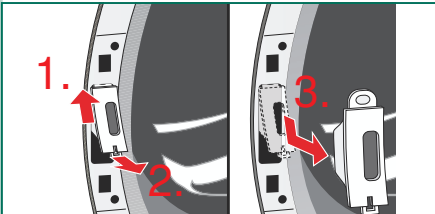
26



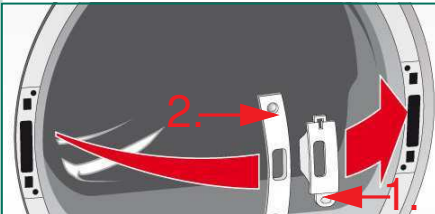
27



28

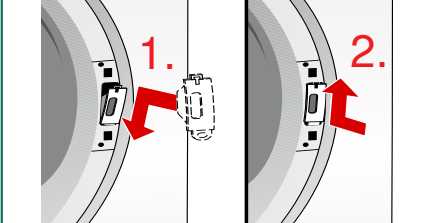


29

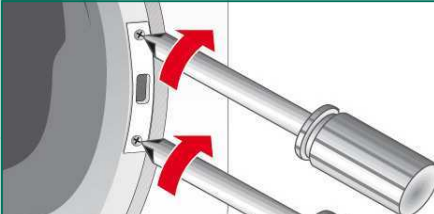


30

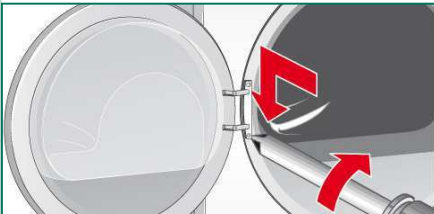
30



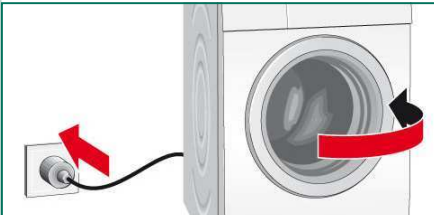
31



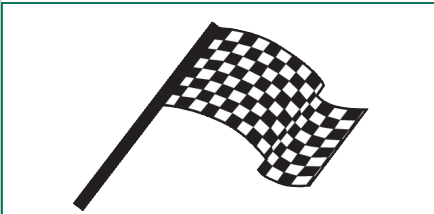
32



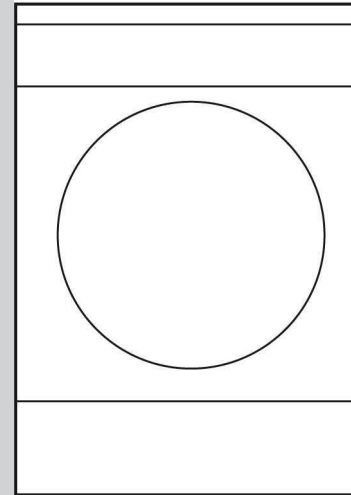
33



34



Torktumlare



Installations- och underhållshandbok

sv

Innehåll

Sidan

■ Miljövänlig avfallshantering	1
■ Installation	1
■ Frostskydd / Transport	1
■ Underhåll och rengöring	2/3
■ Kundtjänst	4
■ Extra tillbehör	4
■ Teknisk information	4
■ Byta luckhängning	5/7



Läs igenom handboken innan du använder torktumlaren!
Se även den separata användarhandboken.
Spara all dokumentation för senare användning och lämna den vidare vid försäljning.