

Ihr neuer Trockner

Gratulation - Sie haben sich für ein modernes, qualitativ hochwertiges Haushaltsgerät der Marke Siemens entschieden. Der Kondensationstrockner zeichnet sich durch sparsamen Energieverbrauch aus. Jeder Trockner, der unser Werk verlässt, wird sorgfältig auf Funktion und einwandfreien Zustand geprüft. Bei Fragen steht Ihnen unser Kundendienst gern zur Verfügung.

Umweltgerecht entsorgen
Verpackung umweltgerecht entsorgen. Dieses Gerät ist entsprechend der europäischen Richtlinie 2002/96/EG über Elektro- und Elektronik-Altgeräte (waste electrical and electronic equipment - WEEE) gekennzeichnet. Die Richtlinie gibt den Rahmen für eine EU-weit gültige Rücknahme und Verwertung der Altgeräte vor.

Weitere Informationen zu unseren Produkten, Zubehör, Ersatzteilen und Services unter: www.siemens-home.com
Beratung zu Produkten und Anwendung:
- **Siemens Info Line:** siemens-info-line@bshg.com
- DE-Tel.: 01805-2223* (Mo-Fr: 8.00 - 18.00 Uhr)
*0,14 €/Min. Festnetz der T-Com. Mobiltarife können abweichen

Inhalt

■ Vorbereiten	Seite 2
■ Programme einstellen	Seite 2
■ Trocknen	Seite 3/4
■ Hinweise zur Wäsche	Seite 5
■ Feinjustierung des Trocknungsergebnisses	Seite 5/6
■ Pflege und Reinigung	Seite 6
■ Programmübersicht	Seite 7
■ Installieren	Seite 8
■ Frostschutz / Transport	Seite 8
■ Technische Daten	Seite 9
■ Optionales Zubehör	Seite 9
■ Was tun wenn ... / Kundendienst	Seite 10
■ Sicherheitshinweise	Seite 11

Bestimmungsgemäßer Gebrauch

- nur im Haushalt,
 - nur zum Trocknen von Textilien, die mit Wasser gewaschen wurden.
- ! Kinder nicht mit dem Trockner unbeaufsichtigt lassen!
Haustiere vom Trockner fernhalten!**

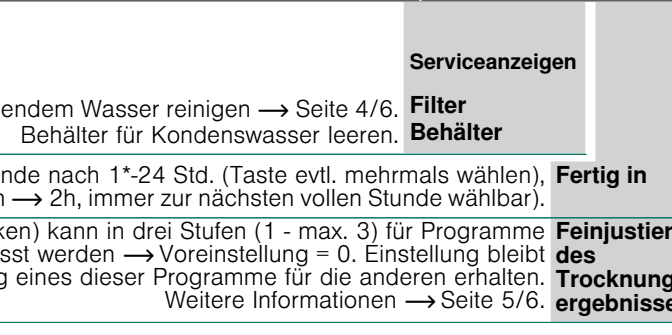
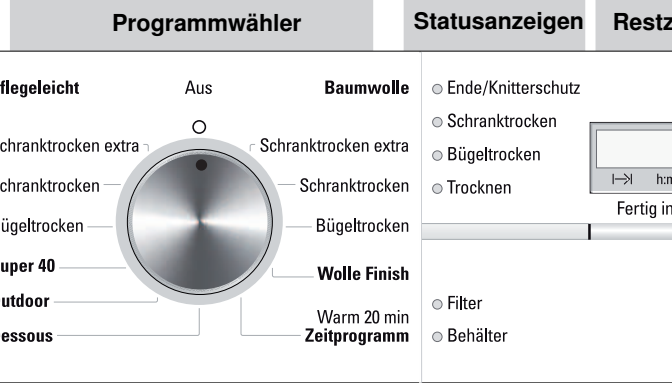
Vorbereiten Installation siehe Seite 8

**! Beschädigten Trockner nie in Betrieb nehmen!
Informieren Sie Ihren Kundendienst!**

**! Nur mit trockenen Händen!
Nur am Stecker anfassen!**

Wäsche sortieren + einfüllen
Alle Gegenstände aus den Taschen entfernen. Auf Feuerzeuge achten!
Die Trommel muss vor dem Füllen leer sein!
Siehe Programmübersicht auf Seite 7.
Siehe auch separate Anleitung "Wollekorb" (je nach Modell).

Programme auswählen + einstellen
Trocknerprogramm auswählen ...
... und individuell anpassen



**! Alle Tasten sind sensitiv,
leichtes Berühren genügt!**

**! Trockner nur mit eingesetzten
Flusensieb betreiben!**

Trocknen



1 Trockner kontrollieren
2 Netzstecker einstecken

3 Programm auswählen + einstellen
4 Trocknen

Kondenswasser entleeren

Behälter **nach** jedem Trocknen entleeren!
1. Kondenswasserbehälter herausziehen und waagrecht halten.
2. Kondenswasser ausgießen.
3. Behälter immer vollständig bis zum Einrasten einschieben.
Wenn Anzeigelampe **Behälter** blinkt → Was tun wenn..., Seite 10.

Flusensieb reinigen

Flusensieb **nach** jedem Trocknen reinigen!
1. Tür öffnen, Flusen an Tür/Türbereich entfernen.
2. Flusensieb herausziehen und aufklappen.
3. Flusen entfernen (mit Hand über Flusensieb streichen). Stark verschmutztes oder verstopftes Flusensieb mit warmem Wasser durchspülen, gut abtrocknen!
4. Flusensieb zuklappen und wieder einsetzen.

Trockner ausschalten

Programmwähler auf **Aus** stellen.
Wäsche nicht im Trockner belassen!

Wäsche entnehmen

Durch die automatische Knitterschutzfunktion wird die Trommel in bestimmten Zeitabständen bewegt. Die Wäsche bleibt während einer Stunde locker und flauschig (bei gewählter Zusatzfunktion **Knitterschutz** zwei Stunden - je nach Modell).

Programmende

sobald die Lampe leuchtet.
Programm unterbrechen Wäsche nachlegen oder entnehmen.

**! Der Trocknungsvorgang kann zum Nachlegen oder Entnehmen für kurze Zeit unterbrochen,
muss aber anschließend fortgesetzt und beendet, werden!**

**! Ausschalten des Trockners niemals vor
Ende des Trocknungsprozesses!
Trommel und Tür können heiß sein!**

1. Tür öffnen, der Trocknungsvorgang wird unterbrochen.
2. Wäsche nachlegen oder entnehmen und Tür schließen.
3. Bei Bedarf Programm und Zusatzfunktionen neu wählen.
4. Taste **Start/Stop** wählen.

Hinweise zur Wäsche ...

! Kennzeichnung von Textilien
Pflegehinweise des Herstellers beachten!
 Trocknen mit normaler Temperatur.
 Trocknen mit niedriger Temperatur → zusätzlich **Schon** wählen.
 Nicht maschinell trocknen.

! Unbedingt Sicherheitshinweise Seite 11 beachten!
Beispielsweise folgende Textilien nicht im Trockner trocknen:
- Luftundurchlässige Textilien (z.B. gummiert).
- Empfindliche Gewebe (Seide, synthetische Gardinen) → Knitterbildung!
- Tropfnasse Wäsche → Hoher Energieverbrauch!
- Överschmutzte Wäsche.

Tipps zum Trocknen

- Für gleichmäßiges Trocknungsergebnis, Wäsche nach Geweart und Trocknungsprogramm sortieren.
- Sehr kleine Textilien (z.B. Babystrümpfe) immer zusammen mit großem Wäschestück (z.B. Handtuch) trocknen.
- Reißverschlüsse, Haken und Ösen schließen, Bezüge zuknöpfen. Stoffgürtel, Schürzenbänder usw. zusammenbinden.
- Pflegeleichte Wäsche nicht über trocknen → Knittergefahr!
Wäsche an der Luft nach trocknen lassen.
- Wolle nicht im Trockner trocknen, nur Auffrischen → Seite 7 Programm **Wolle Finish** (je nach Modell).
- Wäsche nach dem Trocknen nicht sofort bügeln, einige Zeit zusammenlegen → Restfeuchte verteilt sich dann gleichmäßig.
- Das Trocknungsergebnis hängt von der Art des Wasser, das während des Waschens verwendet wird, ab. → **Feinjustierung des Trocknungsergebnisses** → Seite 5/6.
- Gewirkte Textilien (z.B. T-Shirts, Trikotwäsche) laufen beim ersten Trocknen oft ein. → Nicht Programm **Schranktrocken extra** verwenden.
- Gestärkte Wäsche ist nur bedingt für Trockner geeignet → Stärke hinterlässt einen Belag, der die Trocknung beeinträchtigt.
- Weichspüler beim Waschen der zu trocknenden Wäsche nach Herstellerangaben dosieren.
- Für vortrocknete, mehrlagige Textilien oder einzelne kleine Wäschestücke Zeitprogramm verwenden. Auch zum Nach trocknen geeignet.

Umweltschutz / Sparhinweise

- Vor dem Trocknen Wäsche in der Waschmaschine gründlich schleudern → Höhere Schleuderdrehzahlen verkürzen die Trocknungszeit und senken den Energieverbrauch, auch pflegeleichte Wäsche schleudern.
- Maximal empfohlene Füllmenge nutzen, aber nicht überschreiten → Programmübersicht Seite 7.
- Während des Trocknens Raum gut belüften.
- Lufteinlass nicht zustellen oder zukleben.
- Luftpöhlner sauber halten → **Pflege und Reinigung** → Seite 6.

Feinjustierung des Trocknungsergebnisses



Feinjustierung des Trocknungsergebnisses

i L:00, L:01, L:02, L:03 werden der Reihe nach angezeigt
Kurzes Signal bei der Änderung von L:03 auf L:00, langes Signal - andere Fälle.

Pflege und Reinigung

! Nur im ausgeschalteten Zustand!
Trocknergehäuse, Bedienfeld, Lufteinlass, Feuchtigkeitsfühler
- Mit einem weichen, feuchten Lappen abreiben.
- Keine scharfen Reinigungs- und Lösungsmittel verwenden.
- Waschmittel- und Reinigerreste sofort entfernen.
- Beim Trocknen kann sich zwischen Fenster und Dichtung gelegentlich Wasser ansammeln. Dies beeinträchtigt die Funktionen Ihres Trockners in keiner Weise!
Schutzfilter 5 - 6 mal im Jahr reinigen oder wenn nach Reinigen des Flusensiebes **Filter** blinkt.

! Luftpöhlner / Schutzfilter
Zum Reinigen nur den Schutzfilter herausnehmen! Reinigung des sich hinter dem Schutzfilter befindlichen Luftpöhlners einmal im Jahr!
- **Trockner abkühlen lassen.**
- Restwasser kann austreten, saugfähiges Tuch unter Wartungsklappe legen.

1. Wartungsklappe entriegeln.
2. Wartungsklappe ganz öffnen.
3. Beide Verschlusshebel zueinander drehen.
4. Schutzfilter / Luftpöhlner herausziehen.

**! Schutzfilter und Luftpöhlner nicht beschädigen!
Nur mit warmem Wasser reinigen, keine harten/scharfkantigen
Gegenstände verwenden!**

5. Schutzfilter / Luftpöhlner vollständig reinigen. Wasser gut abtropfen lassen.
6. Dichtungen reinigen.
7. Schutzfilter / Luftpöhlner wieder einschieben, Griff unten!
8. Beide Verschlusshebel zurück drehen.
9. Wartungsklappe schließen bis Verriegelung einrastet.

Feuchtigkeitsfühler

Der Trockner ist mit Feuchtigkeitsfühlern aus Edelstahl ausgestattet. Feuchtigkeitsfühler messen den Feuchtigegrad der Wäsche. Nach längerer Betriebszeit kann sich auf den Feuchtigkeitsfühlern eine feine Kalkschicht bilden.

! Keine Stahlwolle oder Scheuermittel verwenden!

PROGRAMME		TEXTILART UND HINWEISE	
Baumwolle	max. 8 kg	Strapazierfähige Textilien, kochfeste Textilien aus Baumwolle oder Leinen.	
Pflegeleicht	max. 3,5 kg	Bügelbare Wäsche aus Synthetik- und Mischgewebe, pflegeleichter Baumwolle.	
Bügeltrocknen		Zustand der Wäsche zum Bügeln geeignet (Wäsche bügeln, um Knitter zu vermeiden).	
Schranktrocknen		Für einlagige Wäsche.	
Schranktrocknen extra		Für Wäsche mit dicken, mehrlagigen Anteilen.	
Wolle Finish	max. 3 kg	Waschmaschinenfeste Wolle-Textilien; Textilien werden lauschtiger, aber nicht getrocknet. Textilien nach Programmende entnehmen und trocknen lassen.	
Zeitprogramm Warm 20 min	max. 3 kg	Vorgetrocknete, mehrlagige, empfindliche Textilien aus Acrylfaser oder einzelne kleine Wäschestücke. Auch zum Nachtrocknen.	
Super 40	max. 2 kg	Wäsche, die schnell getrocknet werden soll, z.B. aus Synthetik, Baumwolle oder Mischgewebe. Die Werte können in Abhängigkeit von Textilart, Zusammensetzung der zu trocknenden Wäsche, Restfeuchte des Textils sowie Beladungsmenge gegenüber den angegebenen Werten abweichen.	
Outdoor	max. 1,5 kg	Textilien mit Membranbeschichtung, wasserabweisende Textilien, Funktionsbekleidung, Fleecetextilien (Jacken/Hosen mit herausnehmbarem Innenfutter separat trocknen).	
Dessous	max. 1 kg	Dessous aus Synthetik, Baumwolle oder Mischgewebe.	

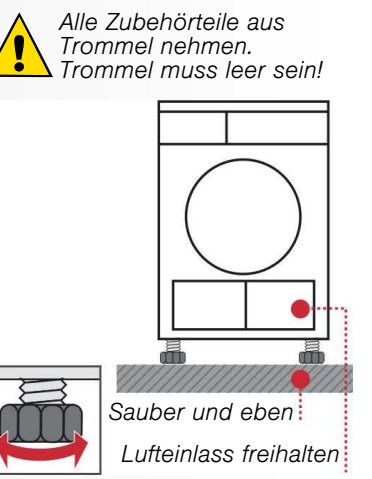
9208 9000737899
Siemens Electrogeräte GmbH
Carl-Wery Str. 34
81739 München/Deutschland
WT46E30A

7

Installieren

- Lieferumfang: Trockner, Gebrauchs- und Aufstelanleitung, Wollkorb (je nach Modell).
- Trockner auf Transportschäden prüfen!
- Trockner hat ein hohes Gewicht. Nicht allein anheben!
- Vorsicht vor scharfen Kanten!
- Trockner nicht an hervorstehenden Bauteilen (z.B. Tür) anheben - Bruchgefahr!
- Nicht in frostgefährdetem Raum aufstellen!
Gefrierendes Wasser kann zu Schäden führen!
- In Zweifelsfällen vom Fachmann anschließen lassen!

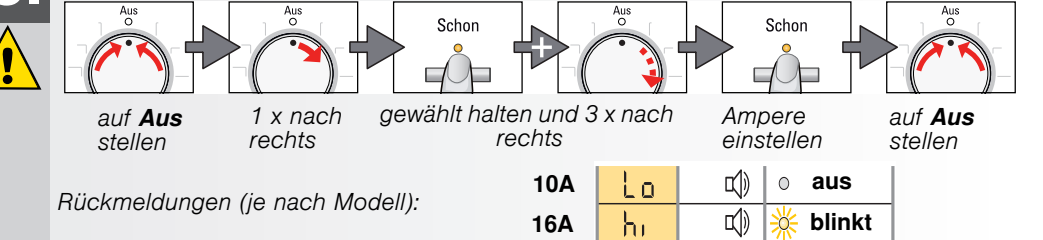
- Trockner aufstellen**
 - Netzstecker muss jederzeit erreichbar sein.
 - Auf saubere, ebene und feste Aufstellfläche stellen!
 - Lufteinlass am Trockner freigehalten.
 - Umgebung des Trockners sauberhalten.
 - Trockner mit Hilfe der Schraubfüße ausrichten.
 - Wasserwaage verwenden.
 - Auf keinen Fall Schraubfüße entfernen!



! Trockner nicht aufstellen hinter einer Tür oder einer Schiebetür, die das Öffnen der Tür des Trockners blockieren oder verhindern könnten! Kinder können sich so nicht einsperren und in Lebensgefahr geraten.

- Netzanschluss** siehe Sicherheitshinweise → Seite 11.
 - Vorschriftsgemäß an Wechselstrom-Schutzkontakt-Steckdose anschließen, im Zweifelsfall Steckdose vom Fachmann überprüfen lassen!
 - Netzspannung und Spannungsangabe am Geräteschild (→ Seite 9) müssen übereinstimmen!
 - Anschlusswert und erforderliche Sicherung sind auf dem Geräteschild angegeben.

- Anschlussleistung umstellen** Absicherung Ihrer Steckdose beachten!
10/16 Ampere



Frostschutz / Transport

- Vorbereitung**
1. Behälter für Kondenswasser entleeren, Seite 4.
 2. Programmwähler auf beliebiges Programm stellen.
 3. Taste **Start/Stop** wählen → Kondenswasser wird in den Behälter gepumpt.
 4. 5 Min. warten, Behälter für Kondenswasser nochmals leeren.
 5. Programmwähler auf **Aus** stellen.
- !** Trockner bei Frostgefahr nicht betreiben!

7

Technische Daten

- Abmessungen (TxBxH)** 60 x 60 x 85 cm (Höhe verstellbar)
- Gewicht** ca. 45 kg
- Max. Füllmenge** 8 kg
- Behälter für Kondenswasser** ca. 4,2 l
- Anschluss-Spannung**
- Anschlussleistung**
- Absicherung** siehe Geräteschild
- Umgebungstemperatur**
- Erzeugnisnummer/r**
- Fertigungsnummer**

Das Geräteschild finden Sie auf der Rückseite des Trockners.

- Verbrauchswerte** Angaben sind unter Normbedingungen ermittelte Richtwerte. Schwankungen bis zu 10% möglich.

	Schleuderdrehzahl U/min (Restfeuchte)	Trocknungszeit in Min.**		Energieverbrauch in kWh**	
		10 A	16 A	10 A	16 A
Baumwolle 8 kg Schranktrocken*	1400 (ca. 50%)	131	105	3,74	3,74
	1000 (ca. 60%)	148	122	4,49	4,49
	800 (ca. 70%)	165	139	5,17	5,17
Bügeltrocken*	1400 (ca. 50%)	109	83	2,24	2,24
	1000 (ca. 60%)	126	100	3,44	3,44
	800 (ca. 70%)	143	117	3,86	3,86
Pflegeleicht 3,5 kg Schranktrocken*	1000	45	39	1,05	1,05
	800 (ca. 40%)	48	42	1,35	1,35
	600 (ca. 50%)	60	51	1,65	1,65

- *Prüfprogramme nach DIN EN 61121 und IEC 61 121
- **Die Werte können in Abhängigkeit von Textilart, Zusammensetzung der zu trocknenden Wäsche, Restfeuchte des Textils sowie Beladungsmenge gegenüber den angegebenen Werten abweichen.
- Trommelinnenbeleuchtung (je nach Modell) (Glühlampe E14, 25W)**
Die Trommel wird nach Öffnen oder Schließen der Tür, sowie nach Programmstart beleuchtet; erlischt selbsttätig. Glühlampe wechseln → Seite 10.

Optionales Zubehör (über Kundendienst Bestellnummer)

- WZ 20160 Anschlussgarnitur für Kondensatablauf**
Das Kondenswasser wird direkt über einen Schlauch abgeleitet.
- WZ 20310 Verbindungssatz Wasch-Trocken-Säule**
Der Trockner kann platzsparend auf eine geeignete Waschmaschine gleicher Tiefe und Breite gestellt werden. Trockner **unbedingt** mit diesem Verbindungssatz auf der Waschmaschine befestigen. Mit ausziehbarer Arbeitsplatte: WZ20300.
- WZ 20290 Unterbau**
Anstelle der Geräte-Abdeckplatte **unbedingt** eine Blechabdeckung vom Fachmann montieren lassen.

8

Was tun wenn ...

- !** Kann eine Störung nicht selbst behoben werden (z.B. Aus-/Einschalten), wenden Sie sich bitte an unseren Kundendienst. Wir finden immer eine passende Lösung, auch um unnötige Technikerbesuche zu vermeiden. Vertrauen Sie der Kompetenz des Herstellers und stellen somit sicher, dass die Reparatur von geschulten Servicetechnikern durchgeführt wird, die mit den Original-Ersatzteilen ausgerüstet sind. Die Kontaktdaten für den nächstgelegenen **Kundendienst** finden Sie hier bzw. im beiliegenden Kundendienstverzeichnis:
 - **D** 01801 22 33 66 (0,039 €/min aus dem Festnetz, Mobilfunk max. 0,42 €/min)
 - **A** 0810 240 260
 Geben Sie bitte dem Kundendienst die Erzeugnisnummer (E-Nr.) und die Fertigungsnummer (FD) des Gerätes an (siehe Innenseite der Tür). Programmwähler auf **Aus** stellen und Netzstecker aus der Steckdose ziehen.
- Anzeigelampe **Start/Stop** leuchtet nicht. Netzstecker eingesteckt? Programm gewählt?
- Anzeigelampe **Behälter** und Taste **Start/Stop** blinken. Behälter für Kondenswasser entleeren → Seite 4. Falls vorhanden, Schlauch für Kondensatablauf prüfen.
- Anzeigelampe **Filter** und Taste **Start/Stop** blinken. Flusensieb und/oder Luftkühler unter fließendem Wasser reinigen → Seite 4/6.
- Trockner startet nicht. Taste **Start/Stop** gewählt? Tür geschlossen? Programm eingestellt? Umgebungstemperatur höher als 5 °C?
- Wasser tritt aus. Trockner waagrecht ausrichten. Dichtung Luftkühler reinigen.
- Tür öffnet sich selbsttätig. Tür zudrücken bis hörbar eingerastet.
- Knitterbildung. Beladungsmenge überschritten? Kleidungsstücke nach Programmende sofort entnehmen, aufhängen und in Form ziehen. nicht angepasstes Programm gewählt → Seite 7.
- Trocknungsergebnis ist nicht zufriedenstellend (Wäsche gefühlt zu feucht). Warme Wäsche fühlt sich feuchter an als sie tatsächlich ist! Gewähltes Programm passt nicht zur Beladung. Anderes Trocknungsprogramm verwenden oder zusätzlich das Zeitprogramm wählen → Seite 7. Feinjustierung des Trocknungsergebnisses verwenden → Seite 1/2 und 5/6. Feine Kalkschicht auf den Feuchtigkeitsfühlern → Feuchtigkeitsfühler reinigen → Seite 6. Programmabbruch, z.B. Behälter voll, Netzausfall, Tür offen oder maximale Trocknungszeit erreicht.
- Trocknungszeit zu lang. Flusensiebe unter fließendem Wasser reinigen → Seite 4. Unzureichende Luftzufuhr → für Luftzirkulation sorgen. Evtl. Lufteinlass versperrt → Freigehalten → Seite 8. Umgebungstemperatur höher als 35 °C → Lüften.
- Feuchtigkeit im Raum steigt stark an. Raum ausreichend lüften.
- Netzausfall. Wäsche sofort aus dem Trockner nehmen und ausbreiten. Wärme kann entweichen.
- Eine oder mehrere Anzeigelampen für den Programmstatus blinken. Flusensieb und Luftkühler reinigen → Seite 4/6. Aufstellbedingungen prüfen → Seite 8. Ausschalten, abkühlen lassen, neu starten.
- Innenbeleuchtung (je nach Modell) funktioniert nicht. Netzstecker ziehen, Abdeckkappe im Innenraum über der Tür abklappen (mit Torx 20 Schraubendreher) und Glühlampe austauschen → Seite 10. Abdeckkappe schließen. Trockner nie ohne Abdeckkappe betreiben!

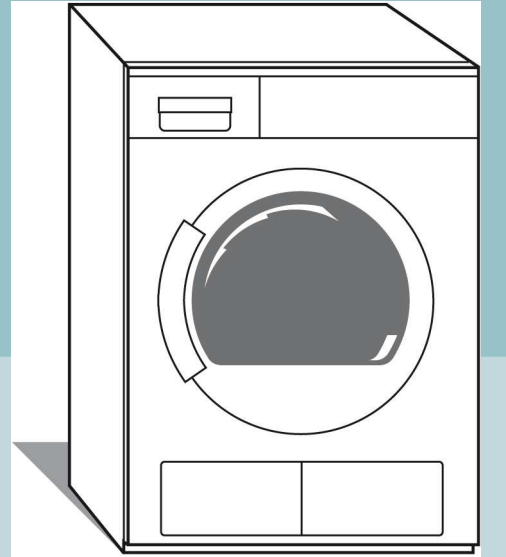
9

Sicherheitshinweise

- !** **Notfall**
 - Sofort Netzstecker aus Steckdose ziehen oder Sicherung unterbrechen.
- Trockner NUR...**
 - in Innenräumen des Haushalts einsetzen.
 - zum Trocknen von Textilien verwenden.
- Trockner NIE...**
 - für andere Zwecke als oben beschrieben verwenden.
 - in der Technik oder den Eigenschaften abändern.
- Gefahren**
 - Kinder und nicht instruierte Personen dürfen den Trockner nicht benutzen.
 - Kinder nicht mit dem Trockner unbeaufsichtigt lassen.
 - Haustiere vom Trockner fernhalten.
 - Alle Gegenstände aus Taschen der Textilien entfernen. Besonders auf Feuerzeuge achten → **Explosionsgefahr!**
 - Nicht auf Tür lehnen oder setzen → **Kippgefahr!**
- Installation**
 - Lose Leitungen befestigen → **Stolpergefahr!**
 - Trockner bei Frostgefahr nicht betreiben.
- Netzanschluss**
 - Trockner vorschriftsmäßig an Wechselstrom-Schutzkontakt-Steckdose anschließen, da sonst Sicherheit nicht gewährleistet.
 - Leitungsquerschnitt muss ausreichen.
 - Nur Fehlerstrom-Schutzschalter mit diesem Zeichen verwenden:
 - Netzstecker und Steckdose müssen zusammenpassen.
 - Keine Vielfachstecker-/Kupplungen und/oder Verlängerungsleitungen verwenden.
 - Netzstecker nicht mit feuchten Händen anfassen → **Stromschlaggefahr!**
 - Netzstecker nie an Leitung aus Steckdose ziehen.
 - Netzleitung nicht beschädigen → **Stromschlaggefahr!**
- Betrieb**
 - Füllen Sie nur Wäsche in die Trommel ein. Bevor Sie den Trockner einschalten - prüfen Sie den Inhalt!
 - Trockner nicht verwenden, wenn Wäsche mit Lösungsmittel, Öl, Wachs, Fett oder Farbe in Berührung kam (z.B. Haarfestiger, Nagellackentferner, Fleckenentferner, Waschbenzin etc.) → **Feuer-/Explosionsgefahr!**
 - Gefahr durch Staub (z.B. Kohlenstaub, Mehl): Trockner nicht verwenden → **Explosionsgefahr!**
 - Trockner nicht verwenden, wenn Wäsche Schaumstoff/-gummi enthält → Elastisches Material kann zerstört werden und Trockner kann durch mögliche Verformung des Schaumstoffes beschädigt werden.
 - Trockner nach Programmende ausschalten.
 - Kondenswasser ist kein Trinkwasser und kann mit Flusen verunreinigt sein!
- Defekt**
 - Trockner bei Defekt oder Verdacht auf Defekt nicht verwenden, Reparatur nur durch Kundendienst.
 - Trockner mit defekter Netzleitung nicht einsetzen. Defekte Netzleitung nur durch Kundendienst ersetzen lassen, um Gefahren zu vermeiden.
 - Vor Auswechseln der Glühlampe der Innenbeleuchtung unbedingt Netzstecker aus der Steckdose ziehen → **Stromschlaggefahr!**
- Ersatzteile Entsorgen**
 - Aus Sicherheitsgründen nur Original-Ersatzteile und -Zubehör verwenden.
 - Trockner: Netzstecker ziehen, **danach** Netzleitung am Gerät abschneiden. Bei öffentlicher Entsorgungsstelle entsorgen.
 - Verpackung: Kindern keine Verpackungsteile überlassen → **Erstickengefahr!**
 - Alle Materialien sind umweltverträglich und wieder verwendbar. Umweltgerecht entsorgen.

10

! Sicherheitshinweise auf Seite 11 beachten!



Wäschetrockner

Gebrauchs- und Aufstelanleitung

Trockner erst nach dem Lesen dieser Anleitung in Betrieb nehmen!

Ihr neuer Trockner

Gratulation - Sie haben sich für ein modernes, qualitativ hochwertiges Haushaltsgerät der Marke Siemens entschieden.

Der Kondensationstrockner zeichnet sich durch sparsamen Energieverbrauch aus. Jeder Trockner, der unser Werk verlässt, wird sorgfältig auf Funktion und einwandfreien Zustand geprüft. Bei Fragen steht Ihnen unser Kundendienst gern zur Verfügung.

Umweltgerecht entsorgen

Verpackung umweltgerecht entsorgen.

Dieses Gerät ist entsprechend der europäischen Richtlinie 2002/96/EG über Elektro- und Elektronik- Altgeräte (waste electrical and electronic equipment - WEEE) gekennzeichnet. Die Richtlinie gibt den Rahmen für eine EU-weit gültige Rücknahme und Verwertung der Altgeräte vor.

Weitere Informationen zu unseren Produkten, Zubehör, Ersatzteilen und Services unter: www.siemens-home.com
Beratung zu Produkten und Anwendung:

- ✉ **Siemens Info Line:** siemens-info-line@bshg.com

- ☎ DE-Tel.: 01805-2223* (Mo-Fr: 8.00 - 18.00 Uhr)


*0,14 €/Min. Festnetz der T-Com. Mobiltarife können abweichen

Inhalt


	Seite
■ Vorbereiten	2
■ Programme einstellen	2
■ Trocknen	3/4
■ Hinweise zur Wäsche	5
■ Feinjustierung des Trocknungsergebnisses	5/6
■ Pflege und Reinigung	6
■ Programmübersicht	7
■ Installieren	8
■ Frostschutz / Transport	8
■ Technische Daten	9
■ Optionales Zubehör	9
■ Was tun wenn ... / Kundendienst	10
■ Sicherheitshinweise	11


Bestimmungsgemäßer Gebrauch

- nur im Haushalt,
- nur zum Trocknen von Textilien, die mit Wasser gewaschen wurden.

 **Kinder nicht mit dem Trockner unbeaufsichtigt lassen!**
Haustiere vom Trockner fernhalten!

Vorbereiten Installation siehe Seite 8

 **Beschädigten Trockner nie in Betrieb nehmen!**
Informieren Sie Ihren Kundendienst!

 **Nur mit trockenen Händen!**
Nur am Stecker anfassen!

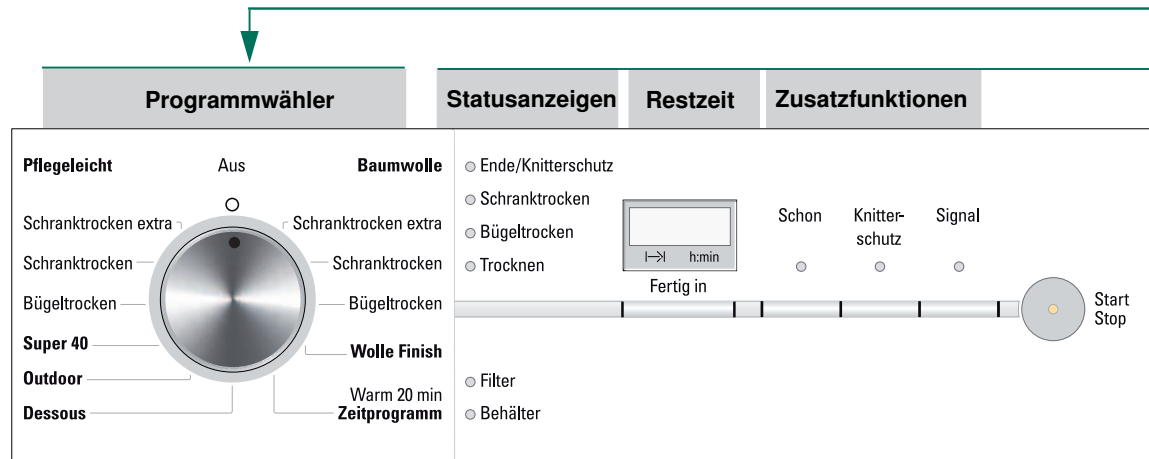


Wäsche sortieren

Alle Gegenstände aus den Taschen entfernen.
Auf Feuerzeuge achten!
Die Trommel muss vor dem Füllen leer sein!

Siehe Programmübersicht auf Seite 7.
Siehe auch separate Anleitung "Wollekorb" (je

Programm auswählen Trocknerprogramm



 Alle Tasten sind serienmäßig leichtes Berühren geeignet.

 **Trockner nur mit einem Flusensieb betreiben!**

Flusensieb und/oder Luftkühler unter fließendem Wasser reinigen → Seite 4/6.
Behälter für Kondenswasser leeren.

Programmende nach 1*-24 Std. (Taste evtl. mehrmals wählen),
(*je nach gewähltem Programm, z.B. Dauer 1:54h → 2h, immer zur nächsten vollen Stunde wählbar).

0, 1, 2, 3 Das Trocknungsergebnis (z.B. Schranktrocken) kann in drei Stufen (1 - max. 3) für Programme **Baumwolle**, **Pflegeleicht** und **Super 40** angepasst werden → Voreinstellung = 0. Einstellung bleibt nach Feinjustierung eines dieser Programme für die anderen erhalten.

Weitere Informationen → Seite 5/6.

Serviceanzeigen

Filter Behälter

Schon

Reduzierte Temperatur für empfindliche Textilien bei längerer Trocknungszeit; z.B. Polyacryl, Polyester, Elasthan oder Acetat.

Knitterschutz

Reduziert Knittern und verlängert Knitterschutzphase nach Programmende.

Signal

Auswahl Ein/Aus für akustisches Signal am Programmende.

Fertig in

Feinjustierung des Trocknungsergebnisses

Trocknen

Trockner kontrollieren

Netzstecker einstecken

... + einfüllen

... (je nach Modell).

... + einstellen

... Programm auswählen ...

... individuell anpassen

... sensitiv, ... genügt!

3 Stop - Taste wählen

... eingesetzten ... en!

... amid,

... ase

... Programmende.



1
2

3



Trocknen

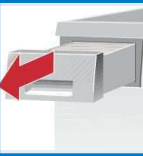


Kondenswasser entleeren

Behälter **nach** jedem Trocknen entleeren!

1. Kondenswasserbehälter herausziehen und waagrecht halten.
2. Kondenswasser ausgießen.
3. Behälter immer vollständig bis zum Einrasten einschieben.

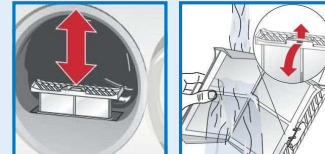
Wenn Anzeigelampe **Behälter** blinkt → Was tun wenn..., Seite 10.



Flusensieb reinigen

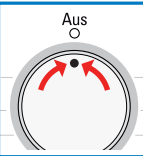
Flusensieb **nach** jedem Trocknen reinigen!

1. Tür öffnen, Flusen an Tür/Türbereich entfernen.
2. Flusensieb herausziehen und aufklappen.
3. Flusen entfernen (mit Hand über Flusensieb streichen). Stark verschmutztes oder verstopftes Flusensieb mit warmem Wasser durchspülen, gut abtrocknen!
4. Flusensieb zuklappen und wieder einsetzen.



Trockner ausschalten

Programmwähler auf **Aus** stellen.
Wäsche nicht im Trockner belassen!



Wäsche entnehmen

Durch die automatische Knitterschutzfunktion wird die Trommel in bestimmten Zeitabständen bewegt. Die Wäsche bleibt während einer Stunde locker und flauschig (bei gewählter Zusatzfunktion **Knitterschutz** zwei Stunden - je nach Modell).

Programmende sobald die Lampe leuchtet.



Programm unterbrechen Wäsche nachlegen oder entnehmen.

i Der Trocknungsvorgang kann zum Nachlegen oder Entnehmen für kurze Zeit unterbrochen, muss aber anschließend fortgesetzt und beendet, werden!

! Ausschalten des Trockners niemals vor Ende des Trocknungsprozesses!
Trommel und Tür können heiß sein!

1. Tür öffnen, der Trocknungsvorgang wird unterbrochen.
2. Wäsche nachlegen oder entnehmen und Tür schließen.
3. Bei Bedarf Programm und Zusatzfunktionen neu wählen.
4. Taste **Start/Stop** wählen.

Hinweise zur Wäsche ...



Kennzeichnung von Textilien

Pflegehinweise des Herstellers beachten!

- Trocknen mit normaler Temperatur.
- Trocknen mit niedriger Temperatur → zusätzlich **Schon** wählen.
- Nicht maschinell trocknen.



Unbedingt Sicherheitshinweise Seite 11 beachten!

Beispielsweise folgende Textilien nicht im Trockner trocknen:

- Luftundurchlässige Textilien (z.B. gummiert).
- Empfindliche Gewebe (Seide, synthetische Gardinen) → Knitterbildung!
- Tropfnasse Wäsche → Hoher Energieverbrauch!
- Ölverschmutzte Wäsche.



Tipps zum Trocknen

- Für gleichmäßiges Trocknungsergebnis, Wäsche nach Gewebeat und Trocknungsprogramm sortieren.
- Sehr kleine Textilien (z.B. Babystrümpfe) immer zusammen mit großem Wäschestück (z.B. Handtuch) trocknen.
- Reißverschlüsse, Haken und Ösen schließen, Bezüge zuknöpfen. Stoffgürtel, Schürzenbänder usw. zusammenbinden.
- Pflegeleichte Wäsche nicht übertrocknen → Knittergefahr! Wäsche an der Luft nachtrocknen lassen.
- Wolle nicht im Trockner trocknen, nur Auffrischen → Seite 7 Programm **Wolle Finish** (je nach Modell).
- Wäsche nach dem Trocknen nicht sofort bügeln, einige Zeit zusammenlegen → Restfeuchte verteilt sich dann gleichmäßig.
- Das Trocknungsergebnis hängt von der Art des Wasser, das während des Waschens verwendet wird, ab. → *Feinjustierung des Trocknungsergebnisses* → Seite 5/6.
- Gewirkte Textilien (z.B. T-Shirts, Trikotwäsche) laufen beim ersten Trocknen oft ein. → Nicht Programm **Schrantrocken extra** verwenden.
- Gestärkte Wäsche ist nur bedingt für Trockner geeignet → Stärke hinterlässt einen Belag, der die Trocknung beeinträchtigt.
- Weichspüler beim Waschen der zu trocknenden Wäsche nach Herstellerangaben dosieren.
- Für vorgetrocknete, mehrlagige Textilien oder einzelne kleine Wäschestücke Zeitprogramm verwenden. Auch zum Nachtrocknen geeignet.

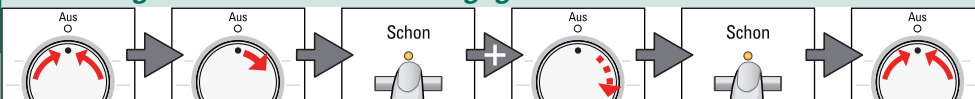
Umweltschutz / Sparhinweise

- Vor dem Trocknen Wäsche in der Waschmaschine gründlich schleudern → Höhere Schleuderdrehzahlen verkürzen die Trocknungszeit und senken den Energieverbrauch, auch pflegeleichte Wäsche schleudern.
- Maximal empfohlene Füllmenge nutzen, aber nicht überschreiten → Programmübersicht Seite 7.
- Während des Trocknens Raum gut belüften.
- Lufterlass nicht zustellen oder zukleben.
- Luftkühler sauber halten → *Pflege und Reinigung* → Seite 6.

Feinjustierung des Trocknungsergebnisses



Einstellung der Stufen der Trocknungsgrade



Auf **Aus** stellen

1 x nach rechts

Schon gewählt halten und 5 x nach rechts

Schon drücken bis zur gewünschten Stufe

Auf **Aus** stellen

5

Feinjustierung des Trocknungsergebnisses



L:00, L:01, L:02, L:03 werden der Reihe nach angezeigt
Kurzes Signal bei der Änderung von L:03 auf L:00, langes Signal - andere Fälle.

L:01

Pflege und Reinigung



Nur im ausgeschalteten Zustand!

Trocknergehäuse, Bedienfeld, Lufterlass, Feuchtigkeitsfühler

- Mit einem weichen, feuchten Lappen abreiben.
- Keine scharfen Reinigungs- und Lösungsmittel verwenden.
- Waschmittel- und Reinigerreste sofort entfernen.
- Beim Trocknen kann sich zwischen Fenster und Dichtung gelegentlich Wasser ansammeln. Dies beeinträchtigt die Funktionen Ihres Trockners in keiner Weise!

Schutzfilter 5 - 6 mal im Jahr reinigen
oder wenn nach Reinigen des Flusensiebes **Filter** blinkt.

Luftkühler / Schutzfilter

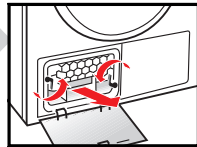
- Zum Reinigen nur den Schutzfilter herausnehmen! Reinigung des sich hinter dem Schutzfilter befindlichen Luftkühlers einmal im Jahr!
- *Trockner abkühlen lassen.*
- *Restwasser kann austreten, saugfähiges Tuch unter Wartungsklappe legen.*



1. Wartungsklappe entriegeln.
2. Wartungsklappe ganz öffnen.

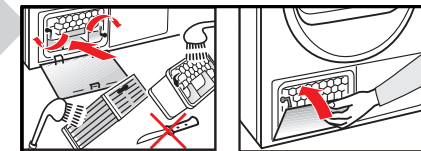


3. Beide Verschlusshebel zueinander drehen.
4. Schutzfilter / Luftkühler herausziehen.



*Schutzfilter und Luftkühler nicht beschädigen!
Nur mit warmem Wasser reinigen, keine harten/scharfkantigen Gegenstände verwenden!*

5. Schutzfilter / Luftkühler vollständig reinigen. Wasser gut abtropfen lassen.
6. Dichtungen reinigen.
7. Schutzfilter / Luftkühler wieder einschieben, Griff unten!
8. Beide Verschlusshebel zurück drehen.
9. Wartungsklappe schließen bis Verriegelung einrastet.



Feuchtigkeitsfühler

Der Trockner ist mit Feuchtigkeitsfühlern aus Edelstahl ausgestattet. Feuchtigkeitsfühler messen den Feuchtegrad der Wäsche. Nach längerer Betriebszeit kann sich auf den Feuchtigkeitsfühlern eine feine Kalkschicht bilden.

1. Tür öffnen und Feuchtigkeitsfühler mit einem angefeuchteten Schwamm mit rauher Oberfläche reinigen.



Keine Stahlwolle oder Scheuermittel verwenden!

6

Sortieren der Wäsche nach Textil- und Gewebeart. Textilien müssen trocknergeeignet sein.

Nach dem Trocknen: Wäsche ...	bügeln	leicht nachbügeln	nicht bügeln	mangeln
PROGRAMME				
TEXTILTART UND HINWEISE				
**Baumwolle	max. 8 kg			
**Pflegeleicht	max. 3,5 kg			
Bügeltrocknen				
Schranktrocknen				
*Schranktrocknen extra				
Wolle Finish	max. 3 kg			
Zeitprogramm Warm 20 min	max. 3 kg			
Super 40	max. 2 kg			
Outdoor	max. 1,5 kg			
Dessous	max. 1 kg			

*nur für Programme **Baumwolle** und **Pflegeleicht**

**Trockenziele individuell wählbar → Schranktrocknen extra, Schranktrocknen und Bügeltrocknen (je nach Modell).

Feinjustierung des Trocknungsgrades möglich; mehrlagige Textilien benötigen eine längere Trocknungsdauer als einlagige Kleidungsstücke. Empfehlung: getrennt Trocknen!

9208 / 9000737889



Siemens Electrogeräte GmbH
Carl-Wery Str. 34
81739 München/Deutschland

WT46E30A

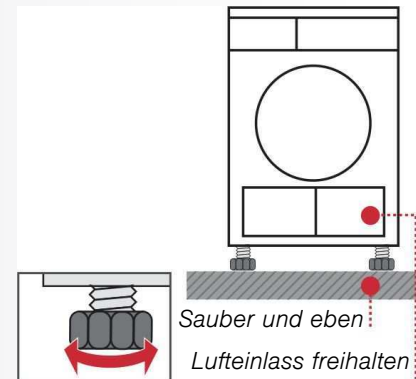
Installieren

- Lieferumfang: Trockner, Gebrauchs- und Aufstelanleitung, Wollkorb (je nach Modell).
- Trockner auf Transportschäden prüfen!
- Trockner hat ein hohes Gewicht. Nicht allein anheben!
- Vorsicht vor scharfen Kanten!
- Trockner nicht an hervorstehenden Bauteilen (z.B. Tür) anheben - Bruchgefahr!
- Nicht in frostgefährdetem Raum aufstellen!
- Gefrierendes Wasser kann zu Schäden führen!
- In Zweifelsfällen vom Fachmann anschließen lassen!

1. Trockner aufstellen

- Netzstecker muss jederzeit erreichbar sein.
- Auf saubere, ebene und feste Aufstellfläche stellen!
- Lufteinlass am Trockner freihalten.
- Umgebung des Trockners sauberhalten.
- Trockner mit Hilfe der Schraubfüße ausrichten.
- Wasserwaage verwenden.
- Auf keinen Fall Schraubfüße entfernen!

Alle Zubehörteile aus Trommel nehmen. Trommel muss leer sein!

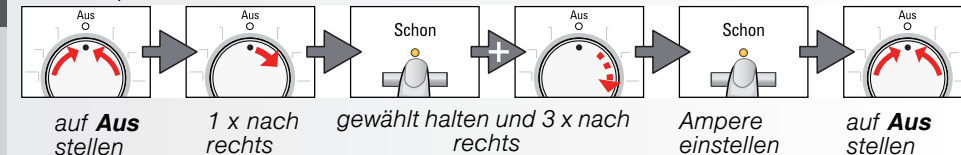


Trockner nicht aufstellen hinter einer Tür oder einer Schiebetür, die das Öffnen der Tür des Trockners blockieren oder verhindern könnte! Kinder können sich so nicht einsperren und in Lebensgefahr geraten.

2. Netzanschluss siehe Sicherheitshinweise → Seite 11.

- Vorschriftsgemäß an Wechselstrom-Schutzkontakt-Steckdose anschließen, im Zweifelsfall Steckdose vom Fachmann überprüfen lassen!
- Netzspannung und Spannungsangabe am Geräteschild (→ Seite 9) müssen übereinstimmen!
- Anschlusswert und erforderliche Sicherung sind auf dem Geräteschild angegeben.

3. Anschlussleistung umstellen Absicherung Ihrer Steckdose beachten!



Rückmeldungen (je nach Modell):

10A	Lo		aus
16A	hi		blinkt

Frostschutz / Transport

Trockner bei Frostgefahr nicht betreiben!



Vorbereitung

1. Behälter für Kondenswasser entleeren, Seite 4.
2. Programmwähler auf beliebiges Programm stellen.
3. Taste **Start/Stop** wählen → Kondenswasser wird in den Behälter gepumpt.
4. 5 Min. warten, Behälter für Kondenswasser nochmals leeren.
5. Programmwähler auf **Aus** stellen.

Technische Daten

● Abmessungen (TxBxH)	60 x 60 x 85 cm (Höhe verstellbar)
Gewicht	ca. 45 kg
Max. Füllmenge	8 kg
Behälter für Kondenswasser	ca. 4,2 l
Anschluss-Spannung	
Anschlussleistung	
Absicherung	siehe Geräteschild
Umgebungstemperatur	
Erzeugnisnummer/r	
Fertigungsnummer	

Das Geräteschild finden Sie auf der Rückseite des Trockners.

● Verbrauchswerte	Angaben sind unter Normbedingungen ermittelte Richtwerte. Schwankungen bis zu 10% möglich.					
	Schleuderdrehzahl U/min (Restfeuchte)		Trocknungszeit in Min.**		Energieverbrauch in kWh**	
			10 A	16 A	10 A	16 A
Baumwolle 8 kg						
Schrantrocken*	1400 (ca. 50%)		131	105	3,74	3,74
	1000 (ca. 60%)		148	122	4,49	4,49
	800 (ca. 70%)		165	139	5,17	5,17
Bügeltrocken*	1400 (ca. 50%)		109	83	2,24	2,24
	1000 (ca. 60%)		126	100	3,44	3,44
	800 (ca. 70%)		143	117	3,86	3,86
Pflegeleicht 3,5 kg	1000		45	39	1,05	1,05
Schrantrocken*	800 (ca. 40%)		48	42	1,35	1,35
	600 (ca. 50%)		60	51	1,65	1,65

*Prüfprogramme nach DIN EN 61121 und IEC 61 121

**Die Werte können in Abhängigkeit von Textilart, Zusammensetzung der zu trocknenden Wäsche, Restfeuchte des Textils sowie Beladungsmenge gegenüber den angegebenen Werten abweichen.

- **Trommelinnenbeleuchtung (je nach Modell) (Glühlampe E14, 25W)**
Die Trommel wird nach Öffnen oder Schließen der Tür, sowie nach Programmstart beleuchtet; erlischt selbsttätig. Glühlampe wechseln → Seite 10.

Optionales Zubehör (über Kundendienst Bestellnummer)

WZ 20160 **Anschlussgarnitur für Kondensatablauf**
Das Kondenswasser wird direkt über einen Schlauch abgeleitet.

WZ 20310 **Verbindungssatz Wasch-Trocken-Säule**
Der Trockner kann platzsparend auf eine geeignete Waschmaschine gleicher Tiefe und Breite gestellt werden. Trockner **unbedingt** mit diesem Verbindungssatz auf der Waschmaschine befestigen. Mit ausziehbarer Arbeitsplatte: WZ20300.

WZ 20290 **Unterbau**
Anstelle der Geräte-Abdeckplatte **unbedingt** eine Blechabdeckung vom Fachmann montieren lassen.

Was tun wenn ...



Kann eine Störung nicht selbst behoben werden (z.B. Aus-/Einschalten), wenden Sie sich bitte an unseren Kundendienst. Wir finden immer eine passende Lösung, auch um unnötige Technikerbesuche zu vermeiden. Vertrauen Sie der Kompetenz des Herstellers und stellen somit sicher, dass die Reparatur von geschulten Servicetechnikern durchgeführt wird, die mit den Original-Ersatzteilen ausgerüstet sind. Die Kontaktdaten für den nächstgelegenen **Kundendienst** finden Sie hier bzw. im beiliegenden Kundendienstverzeichnis:

- **D** 01801 22 33 66 (0,039 €/min aus dem Festnetz, Mobilfunk max. 0,42 €/min)
- **A** 0810 240 260


Geben Sie bitte dem Kundendienst die Erzeugnisnummer (E-Nr.) und die Fertigungsnummer (FD) des Gerätes an (siehe Innenseite der Tür).

Programmwähler auf **Aus** stellen und Netzstecker aus der Steckdose ziehen.

- Anzeigelampe **Start/Stop** leuchtet nicht. Netzstecker eingesteckt? Programm gewählt?
- Anzeigelampe **Behälter** und Taste **Start/Stop** blinken. Behälter für Kondenswasser entleeren → Seite 4. Falls vorhanden, Schlauch für Kondensatablauf prüfen.
- Anzeigelampe **Filter** und Taste **Start/Stop** blinken. Flusensieb und/oder Luftkühler unter fließendem Wasser reinigen → Seite 4/6.
- Trockner startet nicht. Taste **Start/Stop** gewählt? Tür geschlossen? Programm eingestellt? Umgebungstemperatur höher als 5 °C?
- Wasser tritt aus. Trockner waagrecht ausrichten. Dichtung Luftkühler reinigen.
- Tür öffnet sich selbsttätig. Tür zudrücken bis hörbar eingerastet.
- Knitterbildung. Beladungsmenge überschritten? Kleidungsstücke nach Programmende sofort entnehmen, aufhängen und in Form ziehen. nicht angepasstes Programm gewählt → Seite 7.
- Trocknungsergebnis ist nicht zufriedenstellend (Wäsche gefühlt zu feucht). Warme Wäsche fühlt sich feuchter an als sie tatsächlich ist! Gewähltes Programm passt nicht zur Beladung. Anderes Trocknungsprogramm verwenden oder zusätzlich das Zeitprogramm wählen → Seite 7. Feinjustierung des Trocknungsergebnisses verwenden → Seite 1/2 und 5/6. Feine Kalkschicht auf den Feuchtigkeitsfühlern → Feuchtigkeitsfühler reinigen → Seite 6. Programmabbruch, z.B. Behälter voll, Netzausfall, Tür offen oder maximale Trocknungszeit erreicht.
- Trocknungszeit zu lang. Flusensiebe unter fließendem Wasser reinigen → Seite 4. Unzureichende Luftzufuhr → für Luftzirkulation sorgen. Evtl. Lufteinlass versperrt → Freihalten → Seite 8. Umgebungstemperatur höher als 35 °C → Lüften.
- Feuchtigkeit im Raum steigt stark an. Raum ausreichend lüften.
- Netzausfall. Wäsche sofort aus dem Trockner nehmen und ausbreiten. Wärme kann entweichen.
- Eine oder mehrere Anzeigelampen für den Programmstatus blinken. Flusensieb und Luftkühler reinigen → Seite 4/6. Aufstellbedingungen prüfen → Seite 8. Ausschalten, abkühlen lassen, neu starten.
- Innenbeleuchtung (je nach Modell) funktioniert nicht. Netzstecker ziehen, Abdeckkappe im Innenraum über der Tür abklappen (mit Torx 20 Schraubendreher) und Glühlampe auswechseln → Seite 10. Abdeckkappe schließen. Trockner nie ohne Abdeckkappe betreiben!

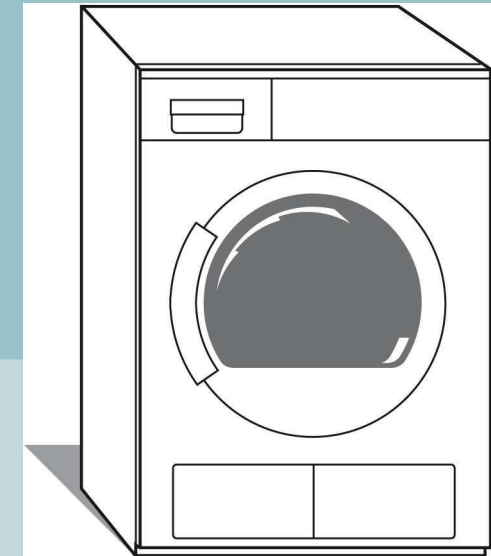
Sicherheitshinweise



- Notfall** – Sofort Netzstecker aus Steckdose ziehen oder Sicherung unterbrechen.
- Trockner NUR...** – in Innenräumen des Haushalts einsetzen.
– zum Trocknen von Textilien verwenden.
- Trockner NIE...** – für andere Zwecke als oben beschrieben verwenden.
– in der Technik oder den Eigenschaften abändern.
- Gefahren** – Kinder und nicht instruierte Personen dürfen den Trockner nicht benutzen.
– Kinder nicht mit dem Trockner unbeaufsichtigt lassen.
– Haustiere vom Trockner fernhalten.
– Alle Gegenstände aus Taschen der Textilien entfernen.
Besonders auf Feuerzeuge achten → **Explosionsgefahr!**
– Nicht auf Tür lehnen oder setzen → **Kippgefahr!**
- Installation** – Lose Leitungen befestigen → **Stolpergefahr!**
– Trockner bei Frostgefahr nicht betreiben.
- Netzanschluss** – Trockner vorschriftsmäßig an Wechselstrom-Schutzkontakt-Steckdose anschließen, da sonst Sicherheit nicht gewährleistet.
– Leitungsquerschnitt muss ausreichen.
– Nur Fehlerstrom-Schutzschalter mit diesem Zeichen verwenden: 
– Netzstecker und Steckdose müssen zusammenpassen.
– Keine Vielfachstecker/-kupplungen und/oder Verlängerungsleitungen verwenden.
– Netzstecker nicht mit feuchten Händen anfassen → **Stromschlaggefahr!**
– Netzstecker nie an Leitung aus Steckdose ziehen.
– Netzleitung nicht beschädigen → **Stromschlaggefahr!**
- Betrieb** – Füllen Sie nur Wäsche in die Trommel ein.
Bevor Sie den Trockner einschalten - prüfen Sie den Inhalt!
– Trockner nicht verwenden, wenn Wäsche mit Lösungsmittel, Öl, Wachs, Fett oder Farbe in Berührung kam (z.B. Haarfestiger, Nagellackentferner, Fleckenentferner, Waschbenzin etc.) → **Feuer-/Explosionsgefahr!**
– Gefahr durch Staub (z.B. Kohlenstaub, Mehl): Trockner nicht verwenden → **Explosionsgefahr!**
– Trockner nicht verwenden, wenn Wäsche Schaumstoff/-gummi enthält → Elastisches Material kann zerstört werden und Trockner kann durch mögliche Verformung des Schaumstoffes beschädigt werden.
– Trockner nach Programmende ausschalten.
– Kondenswasser ist kein Trinkwasser und kann mit Flusen verunreinigt sein!
- Defekt** – Trockner bei Defekt oder Verdacht auf Defekt nicht verwenden, Reparatur nur durch Kundendienst.
– Trockner mit defekter Netzleitung nicht einsetzen. Defekte Netzleitung nur durch Kundendienst ersetzen lassen, um Gefahren zu vermeiden.
– Vor Auswechseln der Glühlampe der Innenbeleuchtung unbedingt Netzstecker aus der Steckdose ziehen → **Stromschlaggefahr!**
- Ersatzteile** – Aus Sicherheitsgründen nur Original-Ersatzteile und -Zubehör verwenden.
- Entsorgen** – Trockner: Netzstecker ziehen, **danach** Netzleitung am Gerät abschneiden. Bei öffentlicher Entsorgungsstelle entsorgen.
– Verpackung: Kindern keine Verpackungsteile überlassen → **Erstickungsgefahr!**
– Alle Materialien sind umweltverträglich und wieder verwendbar. Umweltgerecht entsorgen.



Sicherheitshinweise auf Seite 11 beachten!



Wäsche-trockner

Gebrauchs- und Aufstellanleitung

de

SIEMENS



Trockner erst nach dem Lesen dieser Anleitung in Betrieb nehmen!