

Környezetbarát módon történő ártalmatlanítás

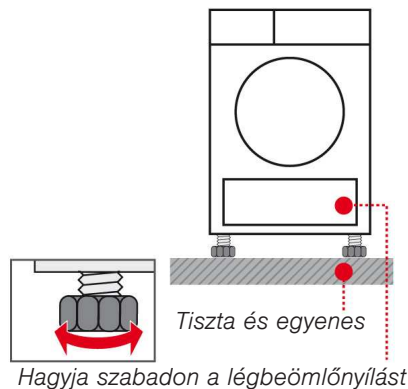
– A csomagolást környezetbarát módon kell ártalmatlanítani.
Ez a készülék az elhasznált villamosági és elektronikai készülékekről szóló 2012/19/EU irányelvnek megfelelő jelölést kapott.
Ez az irányelv a már nem használt készülékek visszavételének és hasznosításának EU-szerte érvényes kereteit határozza meg.

Elhelyezés

- Szállítási terjedelem: Szárítógép, használati utasítás, elhelyezési- és ápolási útmutató, kanna és gypajukosár (*modelltől függően*).
 - Ellenőrizze, szállítás közben nem sérült-e meg a szárítógép!
 - A szárítógép nehéz. Ne emelje meg egyedül!
 - Ügyeljen az éles szélekre!
 - Ne fagyveszélyes helyen állítsa fel! A fagyott víz károsodást okozhat!
 - Kétség esetén szakemberrel csatlakoztassa a készüléket.
- A szárítógépet ne a kiálló részeknél (pl. ajtó) emelje meg - Törésveszély!

1. Szárítógép elhelyezése

- Tiszta, egyenes és szilárd felületre helyezze el!
- A hálózati csatlakozódugónak bármikor elérhetőnek kell lennie.
- A szárítógép légbeömlő nyílását hagyja szabadon.
- A szárítógép környékét tartsa tisztán.
- A szárítógépet a becsavarható lábak segítségével állítsa be.
Használjon vízmértéket.
- Semmi esetre se távolítsa el a becsavarható lábakat!



! A szárítógépet ne helyezze olyan ajtó vagy tolóajtó mögé, amely a szárítógép ajtajának nyitását lehetetlenné teszi vagy akadályozza! A gyermekek így nem tudják bezárni magukat, és nem kerülnek életveszélybe.

Minden tartozékot vegyen ki a dobból.
A dobnak üresnek kell lennie!

2. Hálózati csatlakozás lásd a biztonsági előírásokat → 13. oldal

- Előírás szerint csatlakoztassa a váltakozó áramú védőérintkezős dugaszolóaljzatba, kétség esetén ellenőriztesse a csatlakozóaljzatot szakemberrel!
 - A hálózati feszültségnek és az adattáblán lévő feszültségértéknek (→ 4. oldal) meg kell egyeznie!
- A csatlakozási érték és a szükséges biztosíték az adattáblán található.

Fagyvédelem / Szállítás

Előkészítés

1. Kondenzvíztartály kiürítése → 4. oldal.
 2. Állítsa a programválasztót egy tetszőleges programra.
 3. Nyomja meg a **Start/Szünet** gombot → Megkezdődik a kondenzvíz szivattyúzása a tartályba.
 4. Várjon 5 percet, ismét üritse ki a kondenzvíztartályt.
 5. A szárítógépet a programválasztóval kapcsolja ki.
 6. A szárítógépet állítva szállítsa.
 7. Szállítás után a szárítógépet két órát hagyja állni.
- A szárítógépben maradékvíz található.
Ez a szárítógép ferde helyzetében kifolyhat.
A frissítőtartályban ne legyen desztillált víz, szükség esetén futtassa le a Steam/Refresh (gőz/telfrissítés) programot.

Ápolás és tisztítás

Készülékház, kezelőfelület

A mosószermaradványokat azonnal távolítsa el.
Puha, nedves törölruhával dörzsölje le.
Vízugárral tisztítani tilos.
Szárításkor az ablak és a tömítés közé víz kerülhet.

Nedvesség-érzékelők

A szárítógép nemesacél nedvesség-érzékelőkkel rendelkezik.
A nedvesség-érzékelők a ruhanemű nedvességét mérik.
Hosszabb üzemeltetési idő után a nedvesség-érzékelőkön finom vízkőréteg képződhet. Ezt rendszeresen el kell távolítani:

1. Nyissa ki az ajtót, és tisztítsa meg a nedvesség-érzékelőket durva felületű megnedvesített szivaccsal.



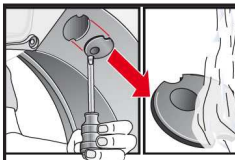
Ne használjon fémgypapotot vagy súrolószert!



Gőz-szívófej borítása a dobban (modelltől függően)

Hosszabb üzemeltetési idő után a gőz-szívófej borításán vízkő és pihe rakódhat le.
Rendszeresen tisztítsa:

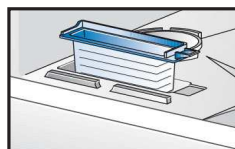
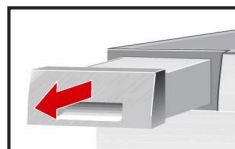
1. Nyissa ki az ajtót, és távolítsa el a borítást egy csavarhúzóval. A borítást folyó vízzel tisztítsa meg.
2. A borítást nyomja vissza a bevágásba.



A frissvíztartályban lévő szűrő tisztítása szennyeződés esetén (modelltől függően)

A szűrőt rendszeresen tisztítsa meg folyó vízzel → Így elkerülhetők a makacs lerakódások/szennyeződések.

1. Vegye ki a kondenzvíztartályt.
2. Vegye ki a szűrőt és folyó vízben tisztítsa meg.
3. Tegye vissza a szűrőt és a kondenzvíztartályt bekattanásig tolja be.



Ápolás és tisztítás

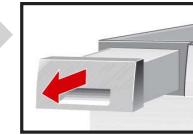
Hőcserélő

A szárítógép hőcserélője szárításkor automatikusan tisztul, a kijelzőmezőben megjelenik a **hőcserélő kiöblítva**. A kondenzvíztartályt a tisztítási folyamat közben ne húzza ki.

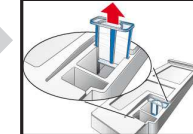
Szűrő a kondenzvíztartályban

A kondenzvíztartály ürítésekor a szűrő automatikusan tisztul.
A szűrőt ennek ellenére rendszeresen tisztítsa meg folyó vízzel → Így elkerülhetők a makacs lerakódások/szennyeződések.
Ha a kondenzvízlefolyó be van szerelve (*modelltől függően*), a szűrő tisztítása nem szükséges → külön *Útmutató a kondenzvízlefolyóhoz*.

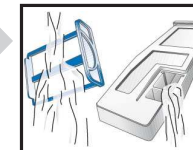
1. Húzza ki a kondenzvíztartályt.



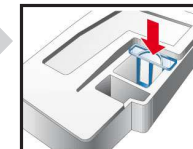
2. Húzza ki a szűrőt a bevágásból.



3. A szűrő folyó vízugárral vagy mosogatógépben tisztítsa meg.



4. Tegye vissza a szűrőt.



5. A kondenzvíztartályt bekattanásig tolja be.



A szárítógépet csak behelyezett szűrővel üzemeltesse!

Vevőszolgálat

Ha a hibát nem lehet saját kezűleg elhárítani → használati utasítás: *Mi a teendő ...*, 12. oldal, forduljon a vevőszolgálathoz. Mindig megtaláljuk a megfelelő megoldást, hogy elkerülhető legyen a felesleges kiszállás.

Az Önhez legközelebbi vevőszolgálat elérhetősége a használati utasítás 12. oldalán vagy a vevőszolgálatok jegyzékében található.

A vevőszolgálatnak adja meg a készülék termék számát (E-Nr.) és gyártási számát (FD).

E-Nr. _____ FD _____

Termékszám Gyártási szám

Ezek az adatok megtalálhatók:
a betöltő-ablak belső oldalán* / a kinyitott szervizfedélen* és a készülék hátlapján.
*modelltől függően

Bízson a gyártó hozzáértésében. Forduljon hozzánk. Ezzel biztosítja, hogy a javításokat szakképzett szerviztechnikusok fogják elvégezni, akik eredeti pótalkatrészeket fognak beszerelni.

Opcionális tartozékok

(A vevőszolgálaton keresztül rendelési szám, modelltől függően)

WTZ 20410 Összekötő-készlet mosó-szárító egységhez

A szárítógép helytakarékosan elhelyezhető egy azonos mélységű és szélességű erre alkalmas mosógépen. A szárítógépet feltétlenül rögzítse ezzel az összekötő készlettel a mosógépre. WTZ 11400: kihúzható munkalappal.

WMZ 20600 Gypajukosár

A gypajukosár lehetővé teszi **egyes** gypajútexiliák, sportcipők és plüssállatok szárítását (lásd a külön „Gypajukosár” útmutatót is).

WMZ 20500 Emelvény

A könnyebb betöltést és kipakolást szolgálja. A ruhanemű a kihúzható részbe illeszkedő kosárban is hordozható.

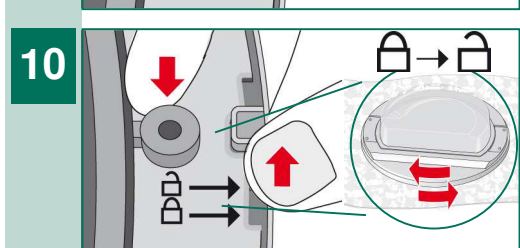
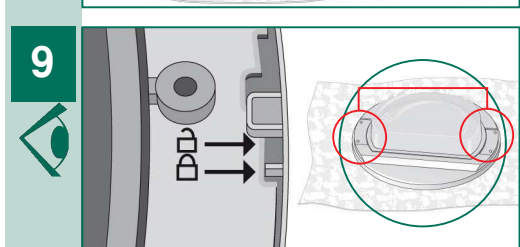
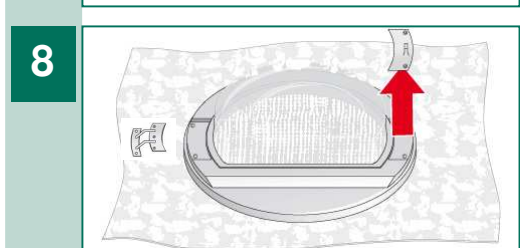
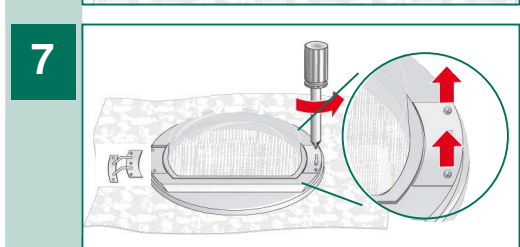
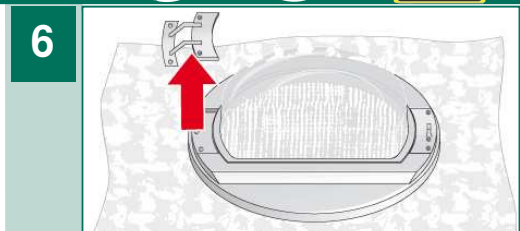
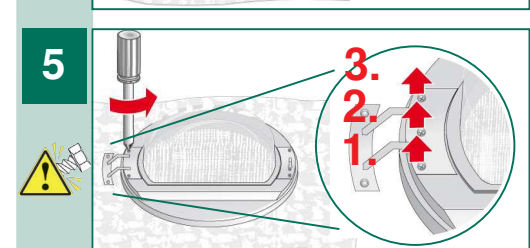
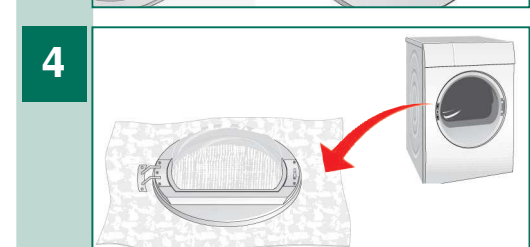
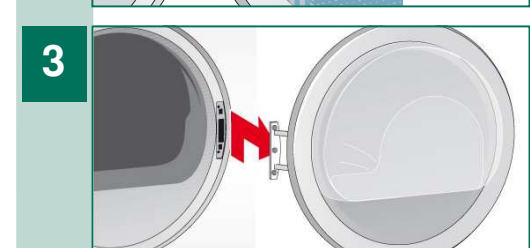
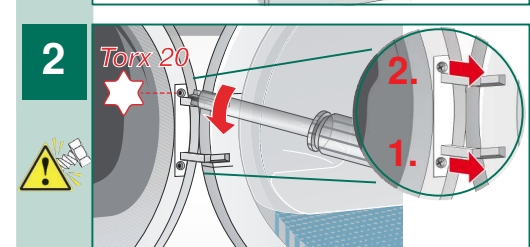
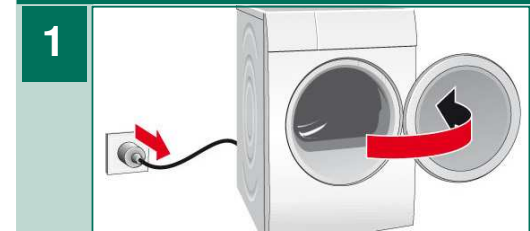
Műszaki adatok

Méret (mérszma)	60 x 60 x 85 cm (a magasság állítható)
Súly	kb. 57 kg
Max. töltési mennyiség*	8 kg / 9 kg
Kondenzvíztartály	4,6 l
Frissvíztartály	kb. 0,4 l
Csatlakozási feszültség	220-240 V
Csatlakozási teljesítmény	max. 1000 W (gőzölési funkcióval rendelkező modelleknél max. 1600 W)
Biztosíték	10 A
A környezet hőmérséklete	5-35 °C
Termékszám	Ajtó belső oldala
Gyártási szám	

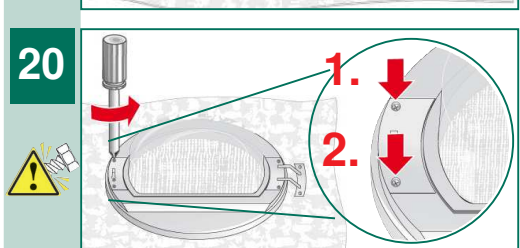
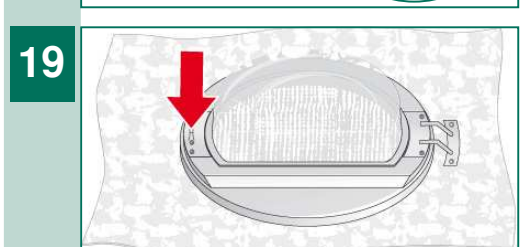
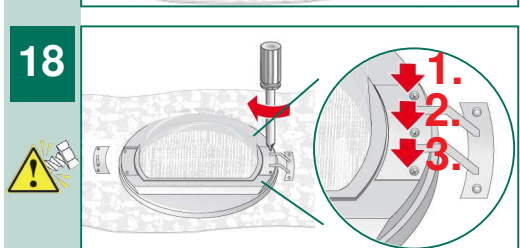
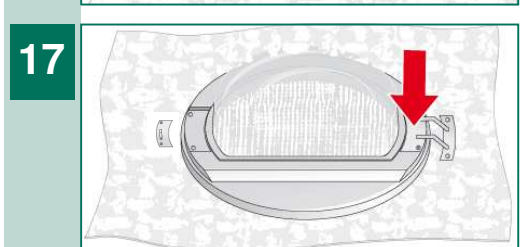
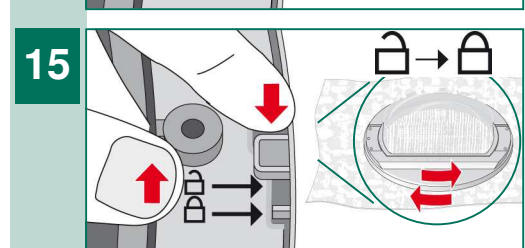
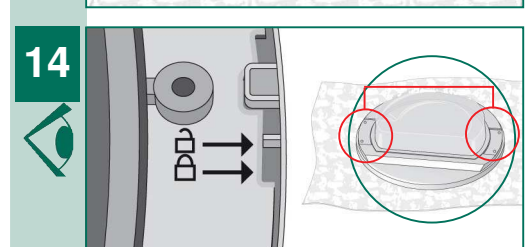
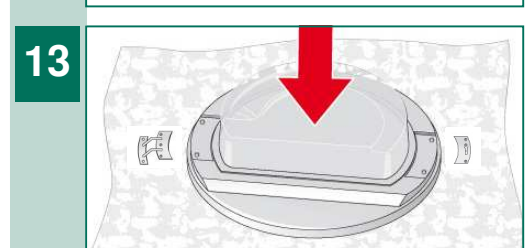
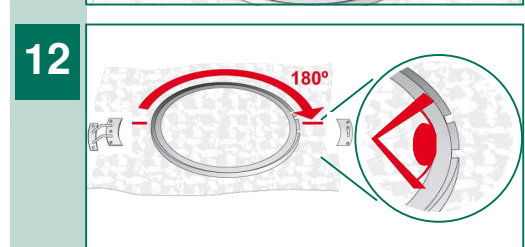
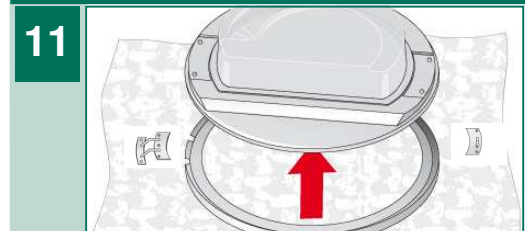
Az adattábla a szárítógép hátlapján található.

*modelltől függően → használati utasítás, A programok áttekintése, 7. oldal.

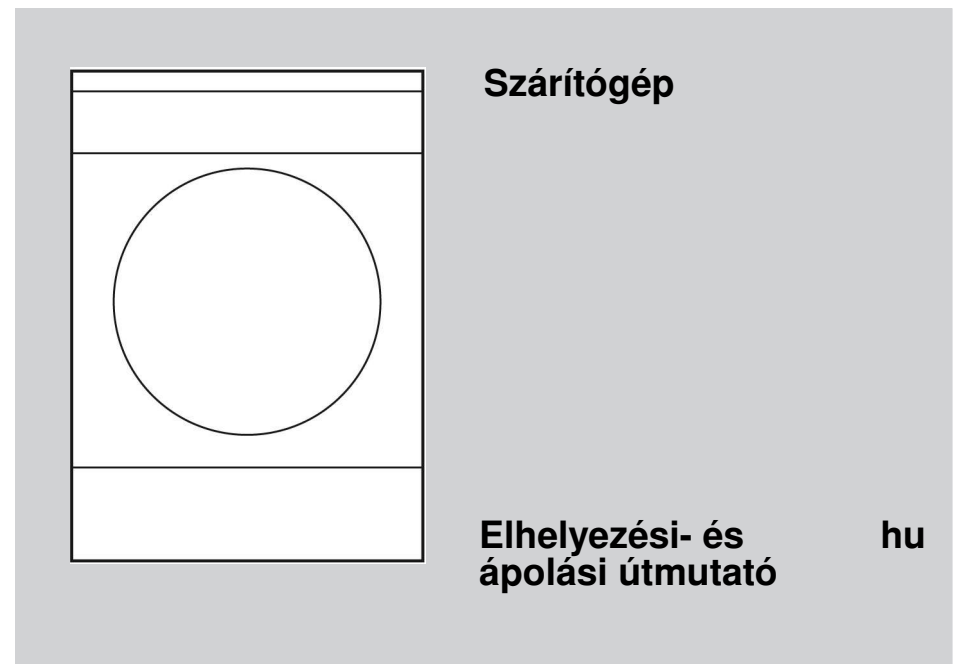
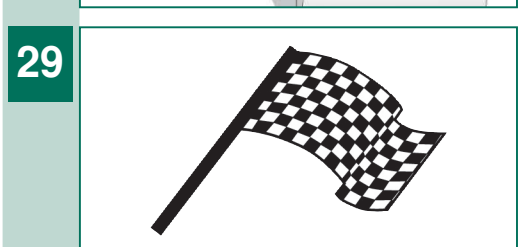
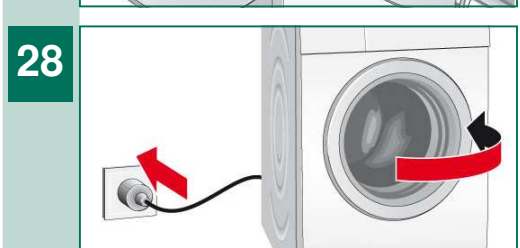
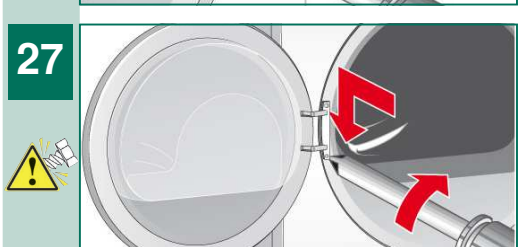
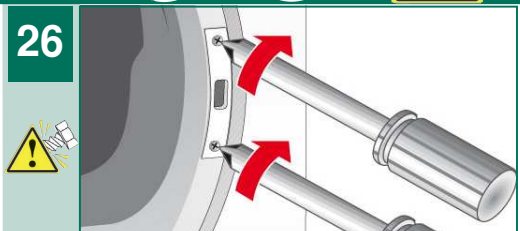
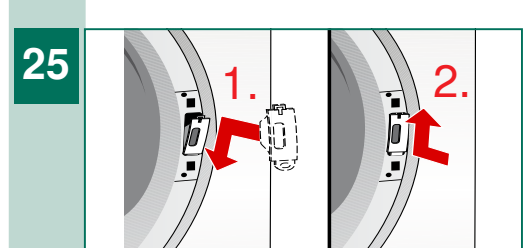
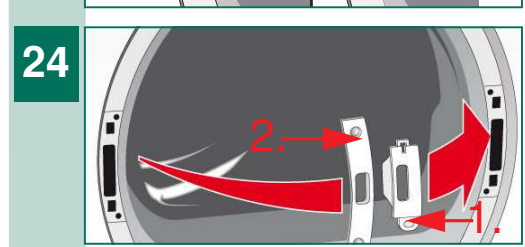
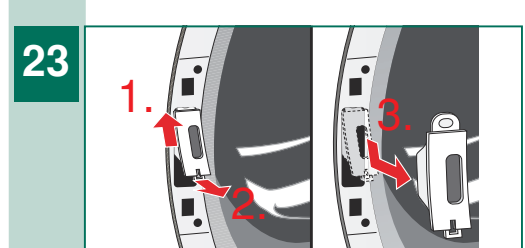
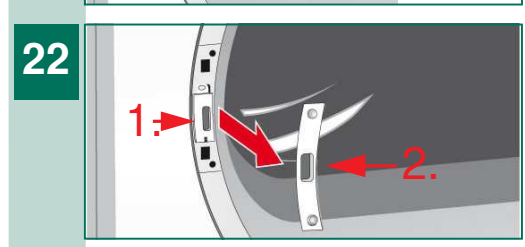
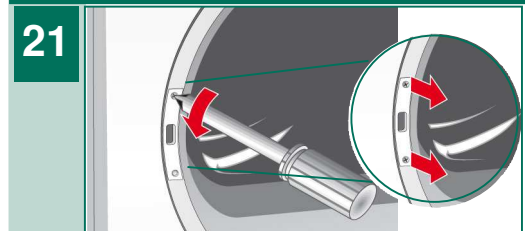
Ajtóütköző cseréje



Ajtóütköző cseréje



Ajtóütköző cseréje



Tartalom

	Oldal
■ Környezetbarát módon történő ártalmatlanítás . . .	1
■ Elhelyezés	1
■ Fagyvédelem / Szállítás	1
■ Ápolás és tisztítás	2/3
■ Vevőszolgálat	4
■ Opcionális tartozékok	4
■ Műszaki adatok	4
■ Ajtóütköző cseréje	5/7

! A szárítógépet csak akkor kezdje el használni, ha elolvasta ezt az útmutatót!
Vegye figyelembe a külön használati utasítást is.
Őrizze meg az összes dokumentumot a későbbi használat esetére vagy a következő tulajdonos részére.



Környezetbarát módon történő ártalmatlanítás

– A csomagolást környezetbarát módon kell ártalmatlanítani.
Ez a készülék az elhasznált villamosági és elektronikai készülékekről szóló 2012/19/EU irányelvnek megfelelő jelölést kapott.
Ez az irányelv a már nem használt készülékek visszavételének és hasznosításának EU-szerte érvényes kereteit határozza meg.

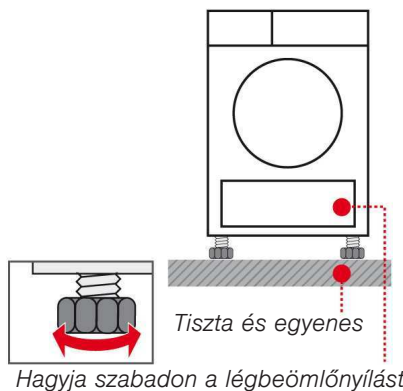
Elhelyezés

- Szállítási terjedelem: Szárítógép, használati utasítás, elhelyezési- és ápolási útmutató, kanna és gyapjúkosár (modelltől függően).
 - Ellenőrizze, szállítás közben nem sérült-e meg a szárítógép!
 - A szárítógép nehéz. Ne emelje meg egyedül!
 - Ügyeljen az éles szélekre!
 - Ne fagyveszélyes helyen állítsa fel! A fagyott víz károsodást okozhat!
 - Kétség esetén szakemberrel csatlakoztassa a készüléket.
- A szárítógépet ne a kiálló részeknél (pl. ajtó) emelje meg - Törésveszély!

1. Szárítógép elhelyezése

- Tiszta, egyenes és szilárd felületre helyezze el!
- A hálózati csatlakozódugónak bármikor elérhetőnek kell lennie.
- A szárítógép légbeömlő nyílását hagyja szabadon.
- A szárítógép környékét tartsa tisztán.
- A szárítógépet a becsavarható lábak segítségével állítsa be.
Használjon vízmértéket.
- Semmi esetre se távolítsa el a becsavarható lábakat!

- **! A szárítógépet ne helyezze olyan ajtó vagy tolóajtó mögé, amely a szárítógép ajtajának nyitását lehetetlenné teszi vagy akadályozza! A gyermekek így nem tudják bezárni magukat, és nem kerülnek életveszélybe.**
Minden tartozékot vegyen ki a dobból.
A dobnak üresnek kell lennie!



2. Hálózati csatlakozás lásd a biztonsági előírásokat → 13. oldal

- Előírás szerint csatlakoztassa a váltakozó áramú védőérintkezős dugaszolóaljzatba, kétség esetén ellenőriztesse a csatlakozóaljzatot szakemberrel!
 - A hálózati feszültségnek és az adattáblán lévő feszültségértéknek (→ 4. oldal) meg kell egyeznie!
- A csatlakozási érték és a szükséges biztosíték az adattáblán található.

Fagyvédelem / Szállítás

Előkészítés

1. Kondenzvíztartály kiürítése → 4. oldal.
2. Állítsa a programválasztót egy tetszőleges programra.
3. Nyomja meg a **Start/Szünet** gombot → Megkezdődik a kondenzvíz szivattyúzása a tartályba.
4. Várjon 5 percet, ismét ürítse ki a kondenzvíztartályt.
5. A szárítógépet a programválasztóval kapcsolja ki.
6. A szárítógépet állítva szállítsa.
7. Szállítás után a szárítógépet két órát hagyja állni.

A szárítógépben maradékvíz található.
Ez a szárítógép ferde helyzetében kifolyhat.
A frissítőtartályban ne legyen desztillált víz, szükség esetén futtassa le a Steam/Refresh (gőz/felfrissítés) programot.

Ápolás és tisztítás

Készülékház, kezelőfelület

A mosószermaradványokat azonnal távolítsa el.
Puha, nedves törülköhával dörzsölje le.
Vízugárral tisztítani tilos.
Szárításkor az ablak és a tömítés közé víz kerülhet.

Nedvesség-érzékelők

A szárítógép nemesacél nedvesség-érzékelőkkel rendelkezik.
A nedvesség-érzékelők a ruhanemű nedvességét mérik.
Hosszabb üzemeltetési idő után a nedvesség-érzékelőkön finom vízkőréteg képződhet. Ezt rendszeresen el kell távolítani:

1. Nyissa ki az ajtót, és tisztítsa meg a nedvesség-érzékelőket durva felületű megnedvesített szivaccsal.



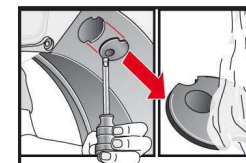
Ne használjon fémgaportot vagy súrolószert!



Gőz-szívófej borítása a dobban (modelltől függően)

Hosszabb üzemeltetési idő után a gőz-szívófej borításán vízkő és pihe rakódhat le.
Rendszeresen tisztítsa:

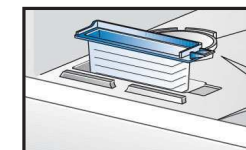
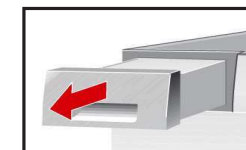
1. Nyissa ki az ajtót, és távolítsa el a borítást egy csavarhúzóval. A borítást folyó vízzel tisztítsa meg.
2. A borítást nyomja vissza a bevágásba.



A frissvíztartályban lévő szűrő tisztítása szennyeződés esetén (modelltől függően)

A szűrőt rendszeresen tisztítsa meg folyó vízzel → Így elkerülhetők a makacs lerakódások/szennyeződések.

1. Vegye ki a kondenzvíztartályt.
2. Vegye ki a szűrőt és folyó vízben tisztítsa meg.
3. Tegye vissza a szűrőt és a kondenzvíztartályt bekattanásig tolja be.



Ápolás és tisztítás

Hőcserélő

A szárítógép hőcserélője szárításkor automatikusan tisztul, a kijelzőmezőben megjelenik a **hőcserélő kiöblítva**. A kondenzvíztartályt a tisztítási folyamat közben ne húzza ki.

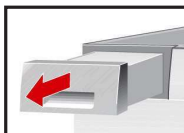
Szűrő a kondenzvíztartályban

A kondenzvíztartály ürítésekor a szűrő automatikusan tisztul.

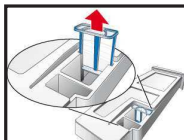
A szűrőt ennek ellenére rendszeresen tisztítsa meg folyó vízzel → Így elkerülhetők a makacs lerakódások/szennyeződések.

Ha a kondenzvízlefolyó be van szerelve (modelltől függően), a szűrő tisztítása nem szükséges → külön *Útmutató a kondenzvízlefolyóhoz*.

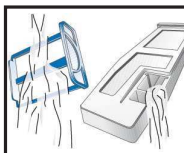
1. Húzza ki a kondenzvíztartályt.



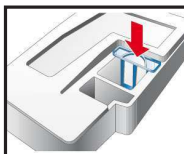
2. Húzza ki a szűrőt a bevágásból.



3. A szűrő folyó vízszugárral vagy mosogatógépben tisztítsa meg.



4. Tegye vissza a szűrőt.



5. A kondenzvíztartályt bekattanásig tolja be.



A szárítógépet csak behelyezett szűrővel üzemeltesse!

Vevőszolgálat

Ha a hibát nem lehet saját kezűleg elhárítani → használati utasítás: *Mi a teendő ...*, 12. oldal, forduljon a vevőszolgálathoz. Mindig megtaláljuk a megfelelő megoldást, hogy elkerülhető legyen a felesleges kiszállítás.

Az Önhöz legközelebbi vevőszolgálat elérhetősége a használati utasítás 12. oldalán vagy a vevőszolgálatok jegyzékében található.

A vevőszolgálatnak adja meg a készülék termékszámát (E-Nr.) és gyártási számát (FD).

E-Nr. _____ FD _____

Termékszám

Gyártási szám

Ezek az adatok megtalálhatók:
a betöltő-ablak belső oldalán* / a kinyitott szervizfedélen* és a készülék hátlapján.
*modelltől függően

Bízzon a gyártó hozzáértésében. Forduljon hozzánk. Ezzel biztosítja, hogy a javításokat szakképzett szerviztechnikusok fogják elvégezni, akik eredeti pótalkatrészeket fognak beszerezni.

Opcionális tartozékok

(A vevőszolgálaton keresztül rendelési szám, modelltől függően)

WTZ
20410

Összekötő-készlet mosó-szárító egységhez

A szárítógép helytakarékosan elhelyezhető egy azonos mélységű és szélességű erre alkalmas mosógépen. A szárítógépet feltétlenül rögzítse ezzel az összekötő készlettel a mosógépre. WTZ 11400: kihúzható munkalappal.

WMZ
20600

Gyapjúkosár

A gyapjúkosár lehetővé teszi **egy** gyapjútextíliák, sportcipők és plüssállatok szárítását (lásd a külön „Gyapjúkosár” útmutatót is).

WMZ
20500

Emelvény

A könnyebb betöltést és kikapcsolást szolgálja. A ruhanemű a kihúzható részbe illeszkedő kosárban is hordozható.

Műszaki adatok

Méret (mérszxm)	60 x 60 x 85 cm (a magasság állítható)
Súly	kb. 57 kg
Max. töltési mennyiség*	8 kg / 9 kg
Kondenzvíztartály	4,6 l
Frissvíztartály	kb. 0,4 l
Csatlakozási feszültség	220-240 V
Csatlakozási teljesítmény	max. 1000 W (gőzölési funkcióval rendelkező modelleknél max. 1600 W)
Biztosíték	10 A
A környezet hőmérséklete	5-35 °C
Termékszám	Ajtó belső oldala
Gyártási szám	

Az adattábla a szárítógép hátlapján található.

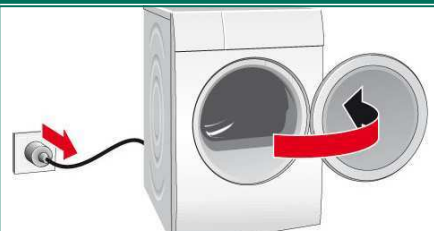
*modelltől függően → használati utasítás, A programok áttekintése, 7. oldal.

Ajtóüttköző cseréje

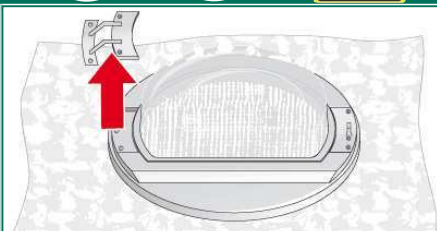
Torx 20



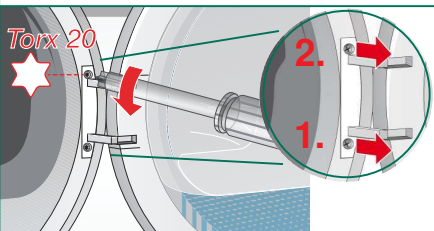
1



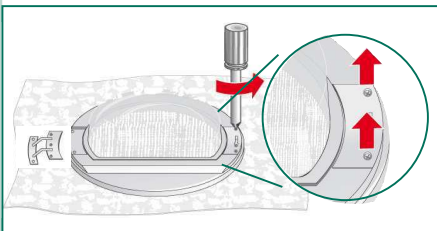
6



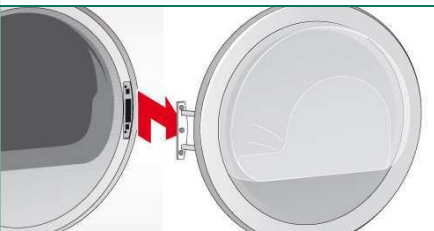
2



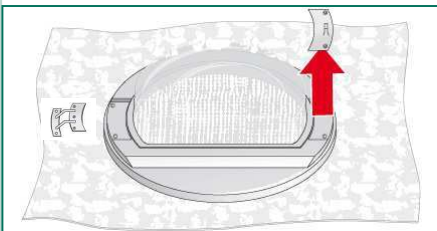
7



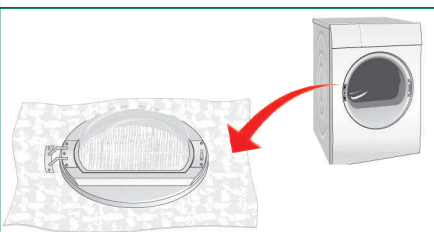
3



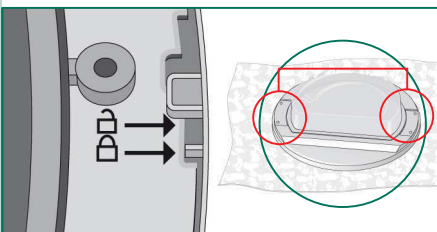
8



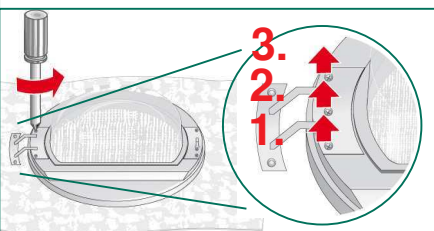
4



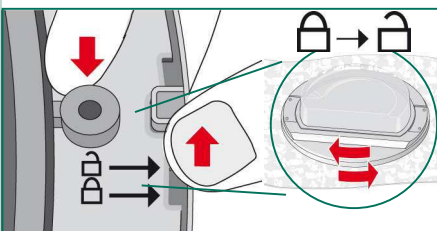
9



5



10

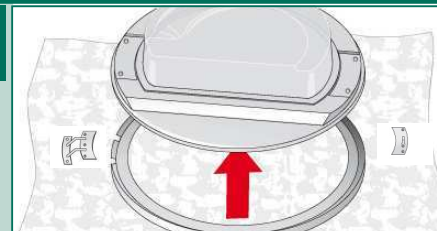


Ajtóüttköző cseréje

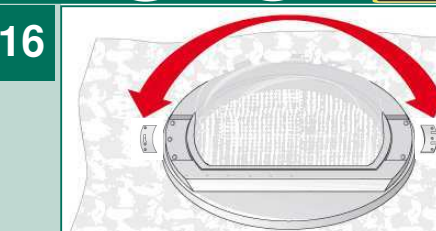
Torx 20



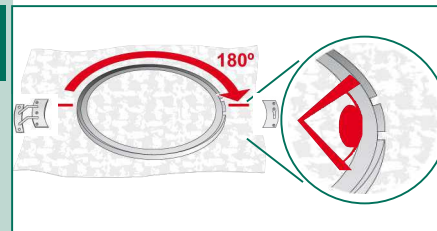
11



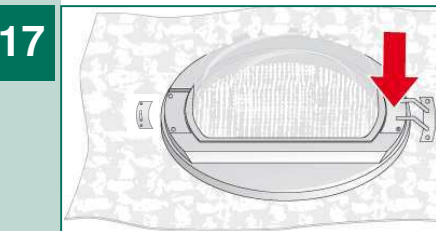
16



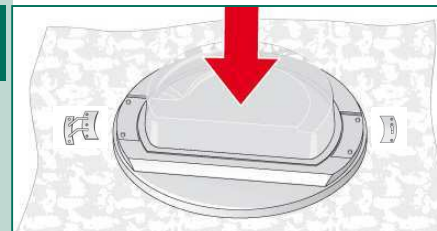
12



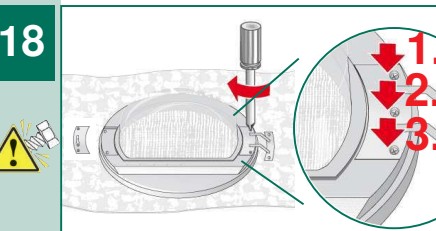
17



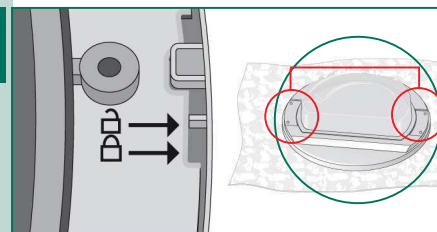
13



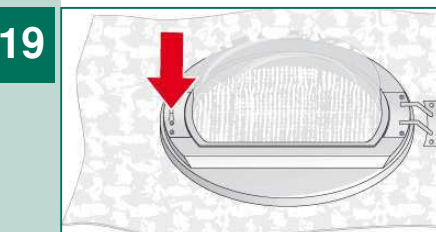
18



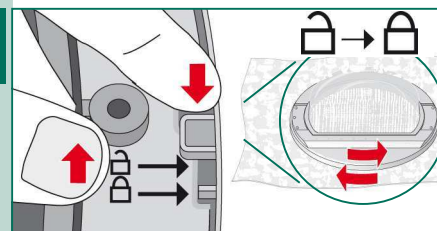
14



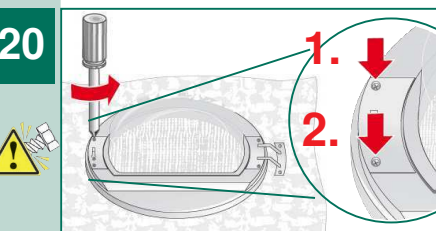
19



15



20



9406 / 9000737782



6

11

5

16

21

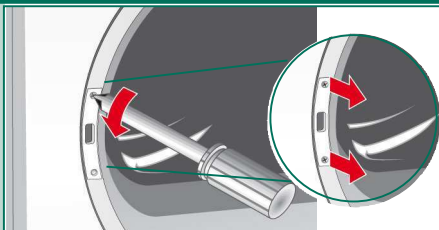
6

Ajtóütköző cseréje

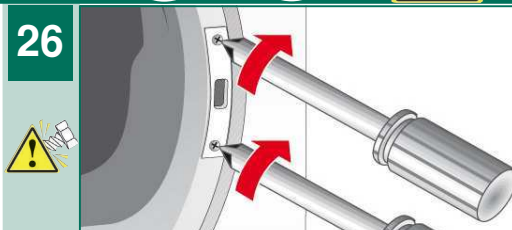
Torx 20



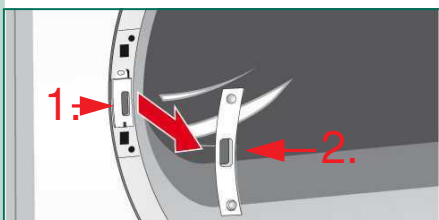
21



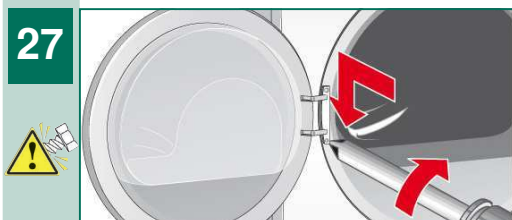
26



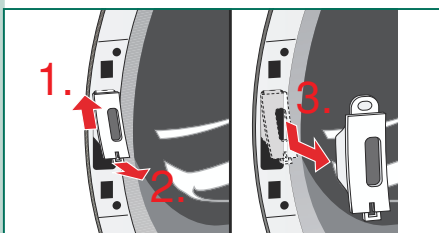
22



27



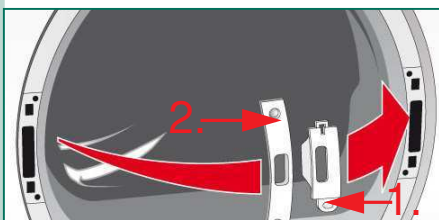
23



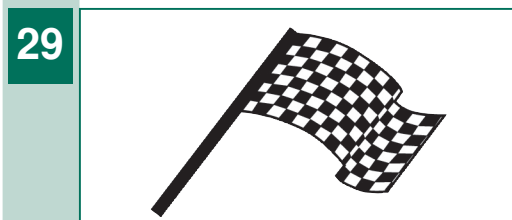
28



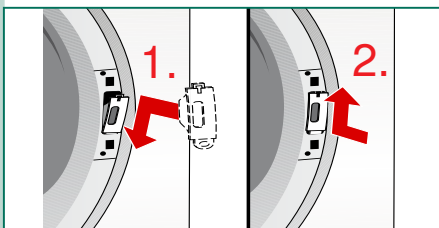
24



29

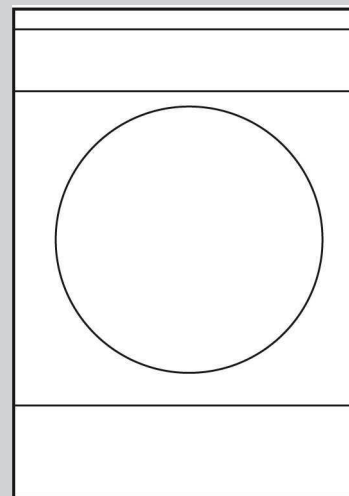


25



26

Szárítógép



Elhelyezési- és ápolási útmutató

hu

Tartalom

Oldal

- Környezetbarát módon történő ártalmatlanítás ... 1
- Elhelyezés ... 1
- Fagyvédelem / Szállítás ... 1
- Ápolás és tisztítás ... 2/3
- Vevőszolgálat ... 4
- Opcionális tartozékok ... 4
- Műszaki adatok ... 4
- Ajtóütköző cseréje ... 5/7



A szárítógépet csak akkor kezdje el használni, ha elolvasta ezt az útmutatót!
Vegye figyelembe a külön használati utasítást is.
Őrizze meg az összes dokumentumot a későbbi használat esetére vagy a következő tulajdonos részére.