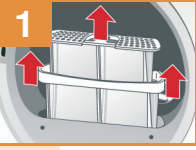


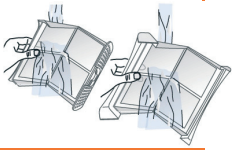
Jokaisen rumpukuivaamisen jälkeen

i Nukkasihdit ja kondenssivesisäiliö on puhdistettava ja tyhjennettävä jokaisen kuivauksen jälkeen.



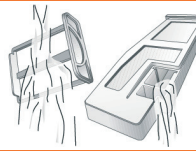
Nukkasihdin puhdistus

Pyykistä irtoava nöyhtä ja hiukset kertyvät kuivauksen aikana nukkasiihiin. Tukkeutunut tai puutteellisesti puhdistettu nukkasiihi heikentää ilmanvirtausta. Tällöin kuivausrumpu ei toimi täydellä teholla. Puhdista sen tähden nukkasihdit jokaisen kuivauksen jälkeen, huuhtelee ne säännöllisesti juoksevan veden alla ja kuivaa ne huolellisesti. Katso myös käyttöohjeen kohdassa «Hoito ja puhdistus» olevia ohjeita.

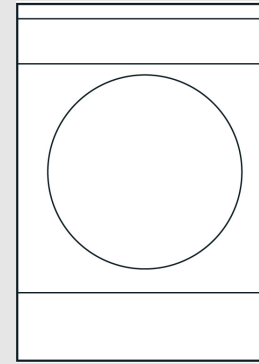


Kondenssivesisäiliön tyhjentäminen

Tyhjennä kondenssivesisäiliö jokaisen kuivauksen jälkeen. Seuraava kuivaus saattaa keskeytyä, jos kondenssivesisäiliö on täynnä. Puhdista myös kondenssivesisäiliössä oleva suodatin säännöllisesti juoksevan veden alla tai astianpesukoneessa. Katso myös käyttöohjeen kohdassa «Hoito ja puhdistus» olevia ohjeita.



Lisää monia tärkeitä tietoja löydät myös käyttö-, asennus- ja huolto-ohjeista. Tutustu erityisesti lukuihin «Mitä on tehtävä, jos...» ja «Huoltopalvelu».



Kuivausrumpu

Ennen ensimmäistä käyttöä **fi**

Tästä oppaasta löydät ennen ensimmäistä käyttöä lyhyen yhteenvedon tärkeimmistä asioista ja uudistuksista, jotka Sinun on hyvä tietää ennen kuin alat käyttää uutta rumpukuivaajaa.

i Pyykin jäännöskosteus

- i** – Lämmin pyykki tuntuu kosteammalta kuin se todella on.
- Kaikki ohjelmat kuivaavat pyykin lämpöpumpputeknologian ansiosta pyykkiä säästävissä lämpötiloissa. Noudata kuitenkin suurinta sallittua täyttömäärää ja pyykinlajia koskevia ohjeita, jotta tulos olisi optimaalinen.
- Noudata myös käyttöohjeen luvussa «Pyykkiä koskevia ohjeita» olevia ohjeita.

Pyykki tuntuu vähän liian kostealta

Jos pyykki on mielestäsi vähän liian kosteaa, käytä kuivaustuloksen hienosäätöä. Ohjeita kuivaustuloksen säätämisestä löydät käyttöohjeen luvusta «Kuivaustuloksen hienosäätö» tai «Säädä kuivausaste».

Pyykki ei ole tasaisen kuivaa...

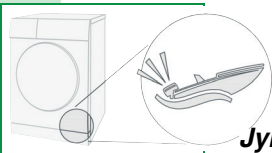
Kun ohuet, paksut tai monikerroksiset tekstiilit kuivataan yhdessä, niiden kuivaus ei ole tasainen. Jotta saat tasaisen kuivaustuloksen, lajittele pyykki tekstiililaadun ja rakenteen mukaan. Valitse tarvittaessa aikaohjattu ohjelma pyykin jälkikuivausta varten.

Pyykki on vielä huomattavan kosteaa...

Tarkasta, onko kuivaus keskeytynyt huoltonäytön, esimerkiksi "Tyhjennä säiliö" tai "Tyhjennä kondenssivesisäiliö tai puhdista nukkasihdit" tai "Puhdista nukkasihdit" jälkeen, jolloin kuivaus ei ole vielä päättynyt. Poista häiriö ja jatka ohjelmaa. Katso käyttöohjeen luku «Mitä on tehtävä, jos...».

Normaalit käyttööänet

i Huomaa: Kuivauksessa syntyy aivan normaaleja ääniä kompressorin ja pumpun toimessa ja pyykin liikkussa.



Jyminä

Kuivausrummun kompressori aiheuttaa jyminää. Äänen voimakkuus ja korkeus voivat vaihdella.

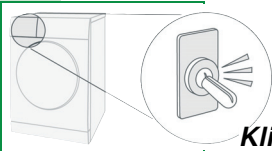
Jyminä...



Suhina

Kuivausrummun kompressorin jäädytetään ajoittain, siitä syntyy lisäksi suhiseva ääni.

Sssssss...

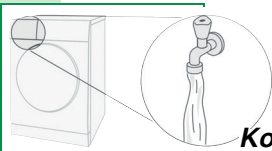


Napsuminen

Lämmönvaihtimen automaattinen puhdistus aiheuttaa napsumisen.

Klik...

i Näytössä näkyy automaattisen puhdistuksen aikana «cln» (Clean, puhdistus) tai "Lämmönvaihdin huuhtelu".

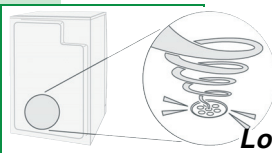


Kohina

Automaattisen puhdistuksen aikana kuuluu veden kohinaa.

Kohina...

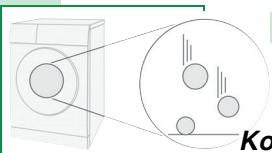
i Näytössä näkyy automaattisen puhdistuksen aikana «cln» (Clean, puhdistus) tai "Lämmönvaihdin huuhtelu".



Pumppaus

Kondenssivesi pumpataan pumpulla kondenssivesisäiliöön, jolloin syntyy pumppausääniä.

Lorina...



Kolina

Pyykin liikkumisesta voi aiheutua kolisevaa ääntä, jos pyykissä on kovia osia kuten nappeja, vetoketjuja, solkia tms.

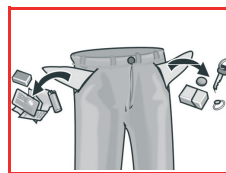
Kolina...

! Ohjeita

i Tutustu ehdottomasti käyttöohjeessa oleviin turvallisuusohjeisiin ja lukuun «Mitä on tehtävä, jos...» ja «Huoltopalvelu».



Poista esineet ennen kuivausta



Ennen kuin laitat pyykin koneeseen, poista taskuista kaikki esineet, erityisesti savukkeensytyttimet, metalliesineet tai vastaavat. Noudata suurinta sallittua täyttömäärää. Noudata myös käyttöohjeen luvussa «Pyykkiä koskevia ohjeita» olevia ohjeita.



Valitsinten toistuva painaminen

Valitsimet toimivat herkästi, kevyt kosketus riittää. Jos valitsinta on tarkoitus painaa useamman kerran, erityisesti kun asetetaan lisävalintoja, valitsin on tunnistimen aktivoimiseksi vapautettava jokaisen valinnan jälkeen. Valintasi kuitataan aina.



Näyttö «Valmis vasta» näytössä

Kun ohjelma valitaan, näytössä näkyy kuivauksen arvioitu kesto-aika suurimmalla sallitulla täyttömäärällä. Laitteen tunnistimet tunnistavat kuivauksen aikana todellisen täyttömäärän ja pyykin kosteuden ja korjaavat ohjelman kesto-a. Tänä näkyy ajan muutoksina näytössä «Valmis vasta».



Ohjelman keskeyttäminen/muuttaminen

Kuivaus voidaan keskeyttää hetkeksi pyykin lisäämistä tai poistamista tai ohjelman muuttamista varten. Näyttö «Valmis vasta» nollautuu ja käynnistyy uudelleen tai pysähtyy mallista riippuen. Näyttö korjautuu sitten jonkin ajan kuluttua. Ohjelmaa on lämmönvaihtimen automaattisen puhdistuksen varmistamiseksi sen jälkeen jatkettava, ja ohjelman pitää käydä loppuun asti. Älä keskeytä kuivausta ennen kuin ohjelma päättyy automaattisesti.



Pyykinpesun lisäaineet/Puhdistus ja hoito

Älä päästä puhdistusaineita ja pyykin esikäsitteilyaineita (esimerkiksi tahranpoistoainetta, esikäsitteilyainetta, ...) kosketuksiin rumpukuivaajan ulkopintojen kanssa. Pyyhi suihkejäämät ja muut jäämät/pisarat heti kostealla liinalla. Noudata myös käyttöohjeen luvussa «Hoito ja puhdistus» olevia ohjeita.