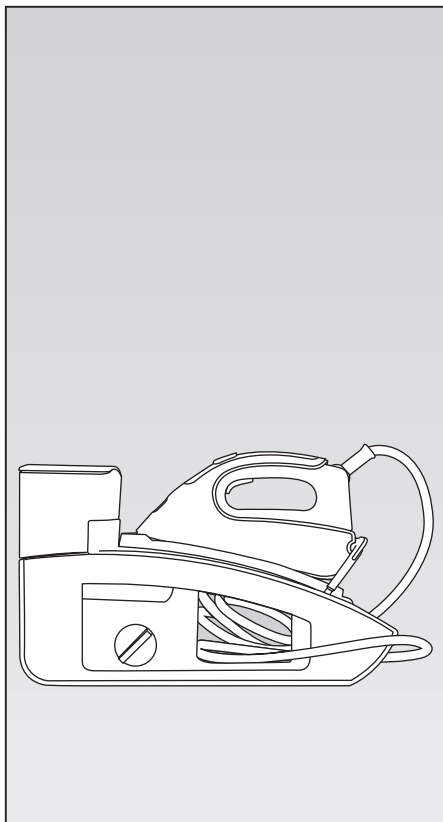


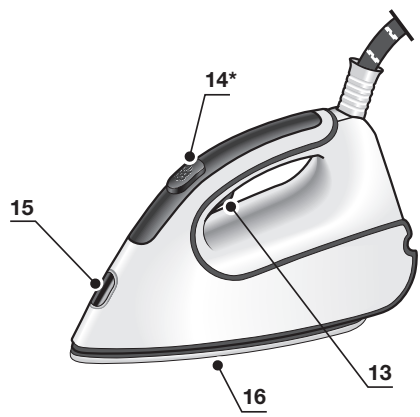
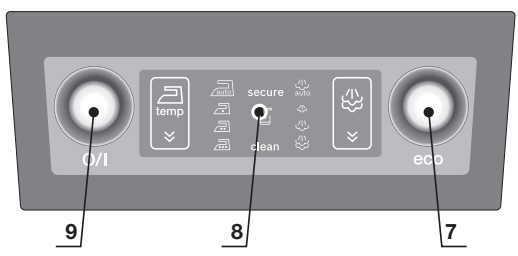
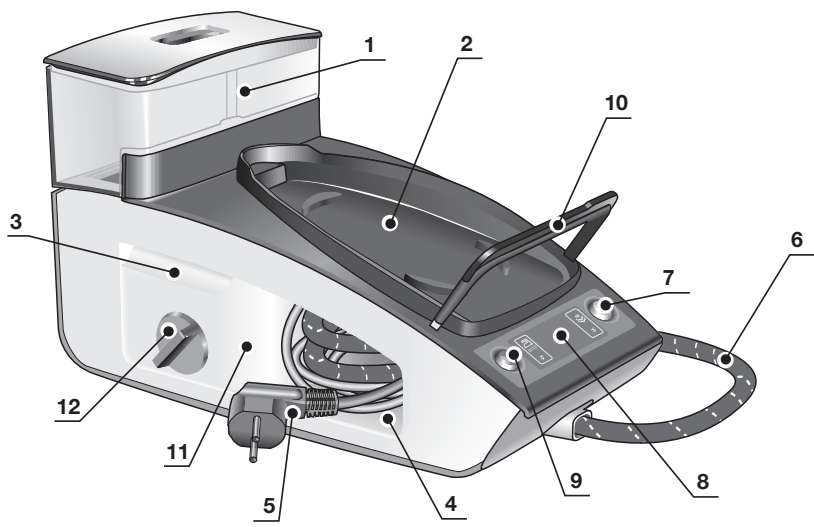
SIEMENS



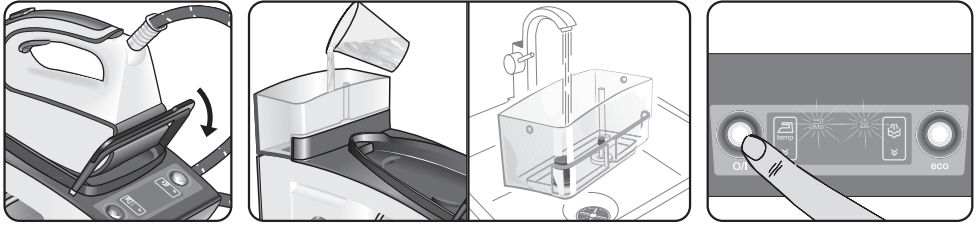
Gebrauchsanleitung

de

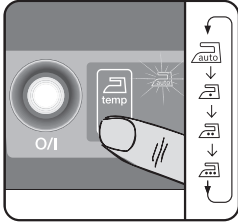
SL45 slider



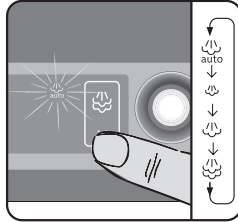
A



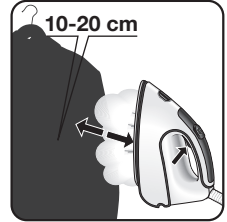
B



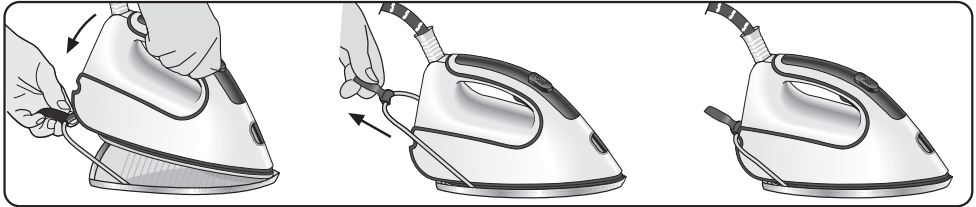
C



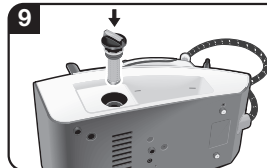
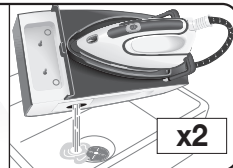
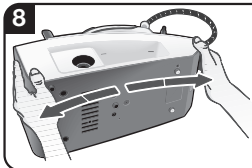
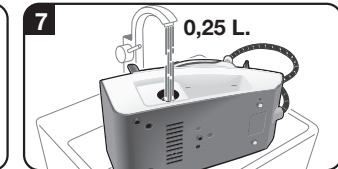
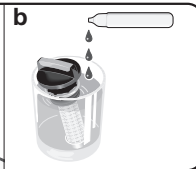
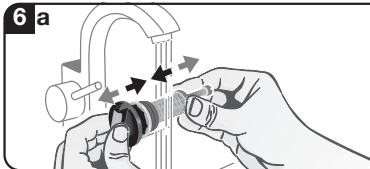
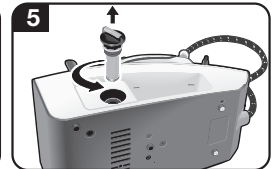
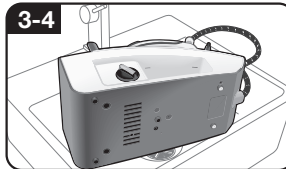
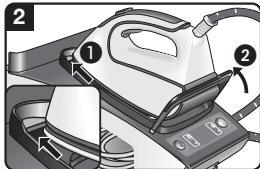
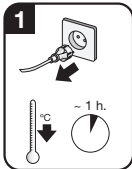
D



E



F calc'nClean



Vielen Dank für den Kauf der Dampfbügelstation slider SL45, das neue Dampfbügelssystem von Siemens.

Lesen Sie die Bedienungsanleitung des Geräts aufmerksam und bewahren Sie sie zum späteren Nachschlagen auf.

Vorwort

In dieser Bedienungsanleitung finden Sie wichtige Informationen über die Funktionen dieses Systems und Hinweise, die Ihnen das Bügeln erleichtern werden.

Wir wünschen Ihnen viel Freude an Ihrer Dampfbügelstation!

Wichtig

Lassen Sie die erste Seite der Anleitung aufgeschlagen, denn sie wird Ihnen helfen, die Funktionsweise des Geräts zu verstehen.

Dieses Gerät entspricht den internationalen Sicherheitsnormen.

Dieses Gerät ist ausschließlich für den häuslichen Gebrauch vorgesehen, eine gewerbliche Anwendung ist somit ausgeschlossen.

Benutzen Sie dieses Gerät nur zu den vorgesehenen Zwecken, d. h. als Bügeleisen. Die Verwendung zu anderen Zwecken ist unsachgemäß und gefährlich.

Der Hersteller haftet nicht für Schäden, die auf eine unsachgemäße und falsche Benutzung zurückzuführen sind.

Allgemeine Sicherheitshinweise

- Bevor Sie das Gerät ans Netz anschließen, vergewissern Sie sich bitte, dass die Netzspannung mit den Angaben auf dem Typenschild übereinstimmt.
- Dieses Gerät muss an einen geerdeten Anschluss angeschlossen werden. Wenn Sie ein Verlängerungskabel benutzen, achten Sie bitte darauf, dass dieses über eine bipolare 16-Asteckverbindung mit Erdungsanschluss verfügt.
- Benutzen Sie das Gerät nicht, wenn es heruntergefallen ist, sichtbare Beschädigungen aufweist oder Wasser austritt. In diesen Fällen muss es von einem zugelassenen technischen Kundendienst überprüft werden, bevor Sie es erneut benutzen.
- Wenn die Sicherung durchbrennt, wird das Gerät unbenutzbar. Um es wieder normal benutzen zu können, bringen Sie es bitte zur Reparatur zu einem zugelassenen technischen Kundendienst.
- Unter ungünstigen Umständen kann es im elektrischen Versorgungsnetz zu Spannungsschwankungen und zum Flackern des Lichts kommen. Damit dies vermieden wird, empfehlen wir das Gerät an einem Netz mit einer

Impedanz von maximal 0,27 Ω zu betreiben. Für detaillierte Information wenden Sie sich bitte an Ihren Netzbetreiber.

- In speziellen Umgebungsbedingungen können kurzzeitige Schwankungen in der Dampferzeugung und Temperatur auftreten.
 - Dieses Gerät sollte nicht von Personen (einschließlich Kindern) mit eingeschränkten körperlichen, sensorischen oder geistigen Fähigkeiten bzw. fehlenden Erfahrungen oder Kenntnissen verwendet werden, sofern sie nicht für den Gebrauch geschult wurden oder dabei beaufsichtigt werden.
 - Kinder müssen beaufsichtigt werden, damit das Spielen mit dem Gerät verhindert wird.
 - Stecken Sie das Gerät aus, bevor Sie es mit Wasser füllen oder restliches Wasser nach Gebrauch ausgießen.
 - Halten Sie das Gerät zum Auffüllen des Tanks nicht unter den Wasserhahn.
 - Das Gerät muss auf einer stabilen Unterlage benutzt und abgestellt werden.
 - Wenn Sie es in die Halterung setzen, achten Sie darauf, dass es auf einer stabilen Unterlage steht.
 - Lassen Sie das Gerät nicht unbeaufsichtigt, solange es ans Netz angeschlossen ist.
 - Das Gerät nach jedem Gebrauch oder bei einem vermuteten Fehler von der Stromversorgung trennen.
 - Ziehen Sie den Stecker nicht am Kabel aus der Steckdose.
 - Tauchen Sie das Bügeleisen oder den Dampfbehälter nicht in Wasser oder andere Flüssigkeiten.
 - Schützen Sie das Gerät vor Witterungseinflüssen (Regen, Sonne, Frost, etc.).
 - Damit gefährliche Situationen vermieden werden, dürfen alle am Gerät eventuell anfallenden Reparaturarbeiten, z.B. Austausch eines fehlerhaften Netzkabels, nur durch qualifiziertes Personal eines autorisierten technischen Kundendienstes vorgenommen werden.
- Wichtig:**
- Dieses Gerät erreicht hohe Temperaturen und erzeugt Dampf während der Benutzung. Dies kann bei unsachgemäßem Gebrauch zu Verbrühungen oder Verbrennungen führen.
 - Der Dampfschlauch, die Basisstation, das Blech am Boden der abnehmbaren Bügeleisenablage (2) und insbesondere das Bügeleisen können während der Benutzung heiß werden. Das ist normal.
 - Richten Sie den Dampf niemals auf Menschen oder Tiere.
 - Sorgen Sie dafür, dass das Netzkabel niemals mit der Bügeleisensole in Berührung kommt, während sie heiß ist.

Beschreibung

1. Abnehmbarer Wassertank.
2. Abnehmbare Bügeleisenablage.
3. Tragegriffe.
4. Stauraum für Dampf Schlauch und Netzkabel.
5. Netzkabel.
6. Dampf Schlauch.
7. „Energiespar“-Taste (grün).
8. Display.
9. Beleuchteter Hauptschalter (rot).
10. Bügeleisenfixierung.
11. Gehäuse mit integriertem Dampferzeuger.
12. Kalk-Kollektor.
13. Dampftaste.
14. Dampftaste für „Pulse steam“*.
15. Kontrollleuchte am Bügeleisen.
16. Bügeleisensole.

*Modellabhängig.

„auto“-Funktion



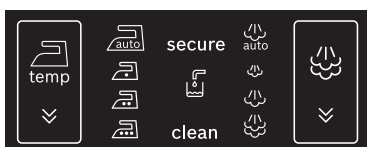
Diese Dampf bügelstation verfügt über eine einzigartige „auto“-Funktion. Beim Einschalten des Geräts werden die Einstellungen „auto“ Temperaturstufe und „auto“ Dampfstufe vorgeschlagen, mit den alle bügelbaren Stoffe gebügelt werden können. Die „auto“-Funktion verhindert, dass Kleidungsstücke durch eine ungeeignete Temperatureinstellung beschädigt werden.

Die „auto“-Funktion ist nicht für Textilien ausgelegt, die nicht gebügelt werden können. Bitte beachten Sie hierzu das Pflegeetikett des Kleidungsstücks oder versuchen Sie, einen Teil des Stoff zu bügeln, der beim Tragen nicht zu sehen ist.

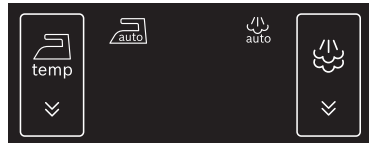
Benutzung der Dampf bügelstation



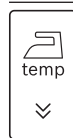
1. Wenn das Netzkabel der Dampf bügelstation eingesteckt ist und der Hauptschalter in der „Ein“-Stellung steht (Taste leuchtet), dann leuchtet das Display (8) auf und zeigt für 2 Sekunden sämtliche Symbole an.



2. Danach wechselt das Gerät automatisch in die „auto“-Einstellungen, deren Symbole so lange blinken, bis die entsprechenden Temperatur- und Dampfstufe bedingungen erreicht sind:



3. Temperatureinstellungen:



Das Tastsymbol für die Temperatureinstellung wird verwendet, um die Temperatur der Bügeleisensole zu verändern.



Automatische Temperatureinstellung der Bügeleisensole. Es kann jede Art von Textilien gebügelt werden (die gebügelt werden kann).



Zeigt an, dass die gewählte Bügeltemperatur für Seide und synthetische Textilien geeignet ist.



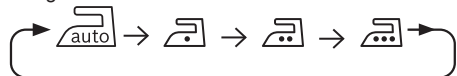
Zeigt an, dass die gewählte Bügeltemperatur für Wolle geeignet ist.



Zeigt an, dass die gewählte Bügeltemperatur für Baumwolle und Leinen geeignet ist.

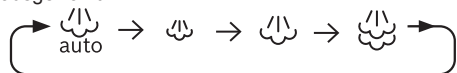


Berühren Sie das Symbol auf dem Display (8) mehrmals, um die Temperatur der Bügeleisensole zu verändern. Das Bügeleisen geht dann diese Abfolge durch:








Das ausgewählte Symbol blinkt so lange, bis die entsprechende Temperatur erreicht ist.


Die Dampfeinstellung wird für jede Bügeltemperatur automatisch entsprechend dieser Abfolge ausgewählt:

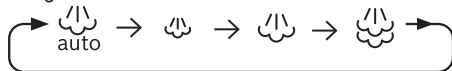


Das ausgewählte Symbol blinkt so lange, bis der Druck erreicht ist, der der jeweiligen Dampfstufe entspricht. Der Dampf kann nun durch Drücken der Dampftasten (13 oder 14*) freigesetzt werden.

4. Dampfeinstellungen:


	Das Tastsymbol für die Einstellung der Dampfstufe wird verwendet, um die Dampfmenge zu verändern, die aus der Bügeleisensole ausströmt.
	Automatische Einstellung der Dampfstufe.
	Geringer Dampfstufe.
	Mittlerer Dampfstufe.
	Starker Dampfstufe.

Berühren Sie das Symbol  auf dem Display (8) mehrmals, um die Dampfmenge manuell zu verändern. Der Dampferzeuger geht dann diese Abfolge durch:





Das ausgewählte Symbol blinkt so lange, bis der Druck erreicht ist, der der jeweiligen Dampfstufe entspricht. Der Dampf kann nun durch Drücken der Dampf Tasten (13 oder 14*) freigesetzt werden.

5. Weitere Anzeigen:

secure	Zeigt (blinkend) an, dass die Sicherheits-Abschaltung aktiviert wurde.
	Zeigt (blinkend) an, dass der Wassertank (1) leer ist und aufgefüllt werden muss.
clean	Zeigt (blinkend) an, dass der Boiler der Dampfstation und Kalk-Kollektor (12) gereinigt werden müssen.

6. Aktivierung/Deaktivierung der Tastentöne

Sie können den Piepton aktivieren oder deaktivieren, der hörbar ist, wenn die Symbole auf dem Display (8) berührt werden.

Berühren Sie dazu einfach die Symbole   und gleichzeitig für 3 Sekunden. Daraufhin wird ein langer Piepton abgegeben, der signalisiert, dass der Tastenton aktiviert oder deaktiviert wurde.

Vorbereitungen vor dem Bügeln (A)

Einzelheiten zu den folgenden Schritten finden Sie in den entsprechenden Kapiteln dieser Bedienungsanleitung.

- Lösen Sie das Bügeleisen aus seiner Halterung (10), indem Sie den Hebel nach hinten ziehen, der sich am hinteren unteren Ende des Bügeleisens befindet.
- Entfernen Sie jegliche Aufkleber oder Schutzabdeckung von der Bügeleisensole (16).
- Stellen Sie das Gerät waagrecht auf einer festen, stabilen Oberfläche ab. Sie können auch die Bügeleisenablage (2) von dem Gerät herunternehmen und das Bügeleisen darauf auf einer anderen festen, stabilen Oberfläche abstellen.
- Füllen Sie den abnehmbaren Wassertank (1).
- Wickeln Sie das Netzkabel (5) vollständig ab und stecken Sie den Stecker in eine geerdete Steckdose.
- Stellen Sie den Hauptschalter (9) auf „I“ (leuchtet dieser rot).
- Die Funktion der automatischen Temperatur- und Dampfstufenauswahl wird standardmäßig eingestellt. Dadurch können Sie mit dem Bügeln beginnen, ohne selbst die Dampf- oder Temperaturstufen einzustellen.

Je nach Bedarf können Ihre bevorzugten Einstellungen manuell vornehmen, indem Sie die Tastsymbole auf dem Display (8) berühren.

Die ausgewählten Temperatur- und Dampfsymbole hören nach einiger Zeit auf zu blinken und zeigen damit an, dass das Gerät betriebsbereit ist.

Hinweis:

Die Dampfstation braucht nur nach dem ersten Aufheizen oder nach dem Entkalken (calc'nClean) länger, um den Zustand der Dampferzeugung zu erreichen.

Wenn sich während der regulären Verwendung bereits Wasser im Gerät befindet, dann ist die Aufheizzeit bis zum Erreichen der Betriebstemperatur kürzer.

- Dieses Gerät verfügt über einen eingebauten Wasserstandfühler, der anzeigt, dass der Wassertank (1) aufgefüllt werden muss.

Das Symbol  blinkt, wenn der Wassertank leer ist.

Wichtig:

- Es kann normales Leitungswasser verwendet werden.

Um die optimale Dampffunktion zu verlängern, mischen Sie das Leitungswasser 1 : 1 mit destilliertem Wasser. Ist das Leitungswasser in Ihrer Region sehr hart, mischen Sie das Leitungswasser 1 : 2 mit destilliertem Wasser.

Sie können die Wasserhärte bei Ihrem örtlichen Wasserversorgungsunternehmen erfragen.

- Der Wassertank (1) kann jederzeit aufgefüllt werden, während das Gerät in Gebrauch ist.
- Um zu vermeiden, dass Wassertank und Boiler beschädigt und/oder verschmutzt werden, füllen Sie niemals Parfüm, Essig, Stärke, Entkalker, Zusätze oder sonstige chemische Produkte in den Wassertank.

Jegliche Beschädigung durch die oben genannten Produkte macht die Garantie ungültig.

- Das Bügeleisen ist nicht dafür ausgelegt, auf seiner hinteren unteren Kante zu stehen. Bitte stellen Sie es immer waagrecht auf die Bügeleisenablage (2) auf.
- Die Bügeleisenablage kann in der speziell dafür konzipierten Aussparung auf dem Gerät platziert werden oder an einer anderen geeigneten Stelle entlang des Bügelbereichs.





Stellen Sie das Bügeleisen niemals ohne die Bügeleisenablage auf dem Gerät ab!

- Bei der ersten Benutzung kann das Bügeleisen bestimmte Dämpfe und Gerüche freisetzen, zusammen mit weißen Partikeln auf der Bügeleisensole. Das ist normal und hört nach wenigen Minuten auf.
- Der Wassertank kann bei gedrückter Dampftaste ein Pumpgeräusch machen. Auch das ist normal und signalisiert, dass das Wasser in den Dampftank gepumpt wird.

Einstellen der Temperatur (B)

Die Dampfbügelstation wählt standardmäßig automatisch die „auto“-Temperatureinstellung aus. Falls nötig, kann die Temperatureinstellung geändert und an Ihre Bedürfnisse angepasst werden.

1. Beachten Sie den Bügelhinweis auf dem Pflegeetikett des Kleidungsstücks, um die richtige Bügeltemperatur zu ermitteln.
2. Wählen Sie die erforderliche Einstellung der Bügeltemperatur aus:

Temperatursymbol auf dem Display	Geeignet für
	Jede Art von Textilien die gebügelt werden kann
	Synthetik
	Seide – Wolle
	Baumwolle – Leinen

3. Das ausgewählte Temperatursymbol blinkt, während die Bügeleisensole (16) aufgeheizt wird, und hört auf zu blinken, sobald die Bügeleisensole die ausgewählte Temperatur erreicht hat.

Tipps:









- Sortieren Sie Ihre Kleidungsstücke nach den Angaben auf den Pflegeetiketten, immer beginnend mit den Kleidungsstücken, die bei den niedrigsten Temperaturen gebügelt werden müssen.
- Wenn Sie nicht sicher sind, aus welchem Material das Kleidungsstück besteht, bügeln Sie es anfangs bei niedriger Temperatur und entscheiden sich dann für die richtige Temperatur, indem Sie ein kleines Stück bügeln, das beim Tragen normalerweise nicht zu sehen ist.

Bügeln mit Dampf (C)


Die Dampfregelung wird verwendet, um die Dampfmenge anzupassen, die beim Bügeln erzeugt wird.

Die Dampfbügelstation wählt standardmäßig automatisch die „auto“-Dampfeinstellung aus.

Der Benutzer kann die Dampfeinstellung ändern, indem er die Temperatur ändert. Die Dampfbügelstation wird dann automatisch die geeignete Dampfstufe vorschlagen.

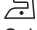
Temperatursymbol auf dem Display	Dampfeinstellung
	
	
	
	

Falls nötig, kann die Dampfstufe an Ihre Bedürfnisse

angepasst werden, indem Sie das Symbol  auf dem Display (8) berühren.

Das ausgewählte Symbol blinkt so lange, bis der Druck erreicht ist, der der jeweiligen Dampfstufe entspricht. Der Dampf kann nun durch Drücken der Dampftasten (13 oder 14*) freigesetzt werden.

Achtung:

- Drücken Sie beim Bügeln mit niedriger Temperatur  die Dampftaste (13) jeweils nur für wenige Sekunden.

Wenn Sie feststellen, dass Wasser aus der Bügeleisensole tropft, stellen Sie die Temperatur höher. **(Achten Sie darauf, ob das Kleidungsstück bei dieser Temperatur gebügelt werden darf.)**

- Zu Beginn jeder Benutzung können Wassertropfen zusammen mit dem Dampf austreten. Es ist daher ratsam, das Bügeleisen erst auf dem Bügelbrett oder einem Stück Stoff auszuprobieren.

„Pulse steam“-Funktion



Dieses Gerät verfügt über eine spezielle Funktion, um schwierige Knitterfalten in Angriff zu nehmen. Die „Pulse steam“-Funktion hilft, sehr starre Kleidungsstücke wie Jeans oder Leinentischtücher schneller glatt zu machen.

Wenn diese Dampftaste betätigt wird, gibt der Dampferzeuger drei kräftige Dampfstöße ab, damit der Dampf noch tiefer in die Textilien hineingelangt.

1. Stellen Sie die Temperatur auf .
2. Drücken Sie kurz die Dampftaste (14*) auf der Oberseite des Griffs.

Oder (modellabhängig):

Drücken Sie zweimal kurz (Doppelklick) die Dampftaste (13) auf der Unterseite des Griffs.

Hinweise:

- Die Dampfstöße können gestoppt werden, indem die Dampftaste nochmals kurz gedrückt wird.
- Es können einige Wassertropfen austreten, wenn Sie die „Pulse steam“-Funktion zum ersten Mal verwenden.

Die Wassertropfen verschwinden, nachdem Sie die Funktion eine Weile benutzt haben.

Bügeln ohne Dampf

Damit kann das Bügeleisen zum Trockenbügeln benutzt werden.

1. Bügeln Sie, aber ohne die Dampftasten (13–14*) zu drücken.

Vertikal Dampf (D)

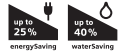
Damit können Knitterfalten aus hängenden Kleidungsstücken, Vorhängen usw. entfernt werden.

Kann nicht bei Synthetikeinstellung für empfindliche Stücke verwendet werden.

Vorsicht!

- Richten Sie den Dampfstrahl niemals auf Kleidungsstücke, die gerade jemand anhat.
 - Richten Sie den Dampf niemals auf Menschen oder Tiere.
1. Stellen Sie die Temperatur auf .
 2. Halten Sie das Bügeleisen mit der Spitze nach oben, etwa 15 cm weg von dem Kleidungsstück, das bedampft werden soll.
 3. Sie können Vorhänge und hängende Kleidung (Jacken, Anzüge, Mäntel ...) dampfbügeln, indem Sie das Bügeleisen senkrecht halten und die Dampftaste (13 oder 14*) drücken.

Energiesparende „eco“-Taste



(modellabhängig)

Bei eingeschalteter „Energiespar“-Taste (7) können Sie bis zu 25 % Energie und 40 % Wasser sparen (*) und dennoch ein gutes Bügelergebnis bei den meisten Ihrer Kleidungsstücke erzielen.

Es ist ratsam, die normale Energieeinstellung nur für dicke und stark geknitterte Textilien zu benutzen.

(*) Im Vergleich zur max Einstellung des Geräts.

Hinweis:

Wenn Sie mit der „Energiespar“-Funktion arbeiten, kann die variable Dampf- und Temperaturregelung weiterhin wie empfohlen verwendet werden.



„secure“ Sicherheitsabschaltung

(modellabhängig)

Wenn die Dampftaste (13–14*) am Griff des Bügeleisens beim Bügeln für einen bestimmten Zeitraum (8 Minuten) nicht gedrückt wird, schaltet sich die Dampfbügelstation automatisch ab.

Das Symbol „secure“ blinkt, wenn die auto-Abschaltung aktiviert wurde.

Um die Dampfbügelstation wieder einzuschalten, drücken Sie wieder auf die Dampftaste.

Textilschutzsohle (E)

(modellabhängig)

Die Textilschutzsohle wird benutzt, um empfindliche Kleidungsstücke bei maximaler Temperatur mit Dampffunktion bügeln zu können, ohne dass die hohen Temperaturen diese beschädigen.

Durch die Benutzung der Schutzsohle wird darüber hinaus die Verwendung eines Tuchs überflüssig, um zu vermeiden, dass das Bügeleisen auf dunklen Stoffen glänzende Flecken hinterlässt.

Es wird empfohlen, zunächst einen kleinen Teil auf der Stoffrückseite zu bügeln, um zu überprüfen, ob die gewünschte Bügelwirkung erzielt wird.

Um die textile Schutzsohle am Bügeleisen zu befestigen, schieben Sie die Spitze des Bügeleisens in die Spitze der Schutzsohle und ziehen Sie die elastische Feder über den hinteren Teil des Bügeleisens, bis die Schutzsohle fest sitzt. Zum Abnehmen der Schutzsohle ziehen Sie an der Gummilasche und nehmen dann das Bügeleisen aus der Sohle.

Die geeignete Textilschutzsohle kann entweder über den Kundendienst oder ein Fachgeschäft bezogen werden:

Code des Zubehörs (Kundendienst)	Bezeichnung des Zubehörs (Fachverkaufsstellen)
571510	TZ20450

Reinigen von Boiler und Kalk-Kollektor (F)



(calc'nClean)

Um die Lebensdauer Ihrer Dampfstation zu verlängern und die Ansammlung von Kalk zu vermeiden, ist es wichtig, dass Sie den Kollektor (12) und Boiler nach mehreren Betriebsstunden (ungefähr nach 50 Stunden) ausspülen. Erhöhen Sie bei hartem Wasser die Häufigkeit.

Verwenden Sie zum Ausspülen des Boilers keine Entkalker, da sie ihn beschädigen könnten.

Wenn das Symbol "clean" blinkt, wird damit angezeigt, dass der Boiler der Dampfstation und Kalk-Kollektor (12) gereinigt werden muss. Bitte gehen Sie wie folgt vor:

1. Vergewissern Sie sich vorsichtig, dass das Gerät kalt ist, dass der Netzstecker seit mehr als 2 Stunden herausgezogen ist und dass der Wassertank (1) leer ist.
2. Fixieren Sie das Bügeleisen an der Station, indem Sie die Spitze des Bügeleisens in den vorderen Schlitz schieben und den Halterungshebel (10) gegen die hintere untere Kante des Bügeleisens bewegen.
3. Platzieren Sie Ihr Gerät über einem Spülbecken oder Eimer.
4. Neigen Sie das Gerät entgegengesetzt zu der Seite, auf der sich die Filteröffnung befindet.
5. Schrauben Sie den Kollektor (12) mit Hilfe an der großen seitlichen Öffnung aus der Station.
6. Um den Kalk-Kollektor zu waschen, können Sie:
 - a. den Kalk-Kollektor unter den Wasserhahn halten und auswaschen, bis die Kalkrückstände beseitigt sind. Drücken Sie den Kalk-Kollektor aus, wie in Abbildung F gezeigt.
 - b. den Kalk-Kollektor in Leitungswasser (250 ml) tauchen, vermischt mit einem Anteil (25 ml) Entkalkungsflüssigkeit.

Die Entkalkungsflüssigkeit ist bei unserem Kundendienst oder Fachverkaufsstellen erhältlich:

Code des Zubehörs (Kundendienst)	Bezeichnung des Zubehörs (Fachverkaufsstellen)
311144	TZ11001

7. Während Sie Ihren Dampferzeuger seitwärts halten, füllen Sie den Boiler mittels einer Kanne mit ¼ Liter Wasser.
8. Schütteln Sie die Basiseinheit eine Weile und leeren Sie den Boiler vollständig über einem Spülbecken oder Eimer aus.

Um die besten Ergebnisse zu erhalten, empfehlen wir, diesen Vorgang zweimal durchzuführen.

Wichtig: Bevor Sie ihn wieder verschließen, vergewissern Sie sich, dass kein Wasser mehr im Boiler ist.

9. Setzen Sie den Filter wieder ein und ziehen Sie ihn fest.

Um den „Clean“-Zähler auf null zu setzen, schalten Sie die Station zweimal aus, wobei Sie sie jedes Mal für mindestens 30 Sekunden ausgeschaltet lassen

(ein → 30s aus → ein → 30s aus → ein).

Ausspülen der Dampfammer des Bügeleisens (G)

⚠ Vorsicht! Verbrennungsgefahr!

Mit diesem Vorgang können Kalkpartikel aus der Dampfammer entfernt werden.

Machen Sie das ungefähr alle 2 Wochen, wenn das Wasser in Ihrer Region sehr hart ist.

- a) Vergewissern Sie sich, dass das Bügeleisen abgekühlt ist.
- b) Stellen Sie die Temperatur auf .
- c) Füllen Sie den Tank mit Leitungswasser.
- d) Stecken Sie das Netzkabel in die Steckdose und stellen Sie den Hauptschalter (9) auf „I“, (leuchtet dieser rot).
- e) Stellen Sie den Dampf auf ein und warten Sie, bis das Symbol aufhört zu blinken.
- f) Halten Sie das Bügeleisen über das Spülbecken oder einen Behälter, um das Wasser aufzufangen.
- g) Drücken Sie die Dampftaste (13) und schütteln Sie das Bügeleisen vorsichtig. Nun werden kochendes Wasser und Dampf entweichen und dabei eventuell vorhandenen Kalk oder Ablagerungen mitführen. Dies kann ungefähr 5 Minuten dauern.
- h) Stellen Sie die Temperatur auf , ohne die Dampftasten (13–14*) zu drücken.
Das Wasser in der Dampfammer wird nun beginnen zu verdampfen. Warten Sie, bis das gesamte Wasser aus der Kammer verdampft wurde.
- i) Um die Bügeleisensole zu reinigen, reiben Sie sofort jegliche Rückstände ab, indem Sie das heiße Bügeleisen über ein trockenes Baumwolltuch gleiten lassen.

Empfohlenes Zubehör

Die Dampfbügelstation SL45 erzeugt eine große Menge Dampf für eine bestmögliche Leistung.

Das optimale Zubehör wäre daher der Aktiv-Bügelstisch TN10100 oder TN10200 von Siemens.

Reinigung und Wartung

⚠ Vorsicht! Verbrennungsgefahr!

Trennen Sie das Gerät immer erst vom Netz, bevor Sie daran jegliche Reinigungs- oder Wartungsarbeiten vornehmen.

1. Ziehen Sie nach dem Bügeln den Stecker heraus und lassen Sie das Gerät abkühlen, bevor Sie es reinigen.
2. Wischen Sie das Gehäuse, den Griff und den Körper des Bügeleisens mit einem feuchten Lappen ab.
3. Wenn die Bügeleisensole mit Schmutz oder Kalk verunreinigt ist, reinigen Sie sie mit einem feuchten Baumwolltuch.
4. Verwenden Sie niemals Scheuermittel oder Lösemittel.

Aufbewahrung des Geräts (H)



1. Lassen Sie das Gerät immer erst abkühlen, bevor Sie es verstauen.
2. Stellen Sie den Hauptschalter auf „0“ (das rote Licht geht aus) und ziehen Sie das Netzkabel aus der Steckdose.
3. Setzen Sie das Bügeleisen auf die Bügeleisenablage (2), so dass es auf der Sohle steht, und fixieren Sie es, indem Sie die Spitze des

Bügeleisens in den vorderen Schlitz schieben und den Halterungshebel (10) gegen die hintere untere Kante des Bügeleisens bewegen.

4. Verstauen Sie das Netzkabel (5) und den Dampfschlauch (6) in dem dafür vorgesehenen Stauraum (4). Wickeln Sie die Schnüre nicht zu fest auf.
5. Benutzen Sie die seitlichen Tragegriffe (3), wenn Sie das Gerät bewegen, oder halten Sie den Griff des Bügeleisens wie in Abbildung H gezeigt.

Entsorgungshinweise

Die Lieferung unserer Produkte erfolgt in optimierter Verpackung. Dies bedeutet im Wesentlichen, dass umweltschonende Materialien verwendet werden, die als sekundäre Rohmaterialien beim örtlichen Entsorgungsservice abzugeben sind. Nähere Information zur Entsorgung von Haushaltsgeräten erhalten Sie bei Ihrer Gemeindeverwaltung.



Dieses Gerät ist entsprechend der europäischen Richtlinie 2002/96/EG über Elektro- und Elektronikaltgeräte (waste electrical and electronic equipment – WEEE) gekennzeichnet.

Die Richtlinie gibt den Rahmen für eine EU-weit gültige Rücknahme und Verwertung der Altgeräte vor.

Störungsbeseitigung

Problem	Mögliche Ursachen	Lösung
Das Display reagiert nicht auf Berührung.	<ul style="list-style-type: none"> • Schmutz auf dem Display. • Zu kalte Finger. 	<ul style="list-style-type: none"> • Reinigen Sie das Display mit einem Baumwolltuch und Wasser (nicht zu nass). • Wärmen Sie Ihre Finger etwas und versuchen Sie es noch einmal.
Symbol blinkt.	Die Dampftaste (13) am Griff des Bügeleisens wurde während der letzten 8 Minuten nicht gedrückt und die „auto-Abschaltung“ wurde aktiviert.	Drücken Sie die Dampftaste noch einmal, um die Dampfbügelstation wieder einzuschalten.
Symbol blinkt.	Der Wassertank ist leer und muss aufgefüllt werden.	Füllen Sie den Wassertank.
Symbol blinkt.	Boiler und Filter müssen ausgespült werden.	Spülen Sie Filter und Boiler entsprechend den Reinigungsanweisungen in diesem Handbuch aus (Abschnitt F).
Der „Piepton“ beim Berühren des Displays ist nicht hörbar.	Der „Piepton“ wurde deaktiviert.	Aktivieren Sie ihn entsprechend den Anweisungen in diesem Handbuch.
Der Dampferzeuger geht nicht an.	<ul style="list-style-type: none"> • Ein Anschlussproblem liegt vor. • Der Hauptschalter ist nicht eingeschaltet. 	<ul style="list-style-type: none"> • Überprüfen Sie Netzkabel, (5) Stecker und Steckdose. • Stellen Sie den Hauptschalter (9) auf „I“ (leuchtet dieser rot).
Das Bügeleisen heizt sich nicht auf.	<ul style="list-style-type: none"> • Der Hauptschalter ist nicht eingeschaltet. • Die Temperatur ist ganz niedrig eingestellt. 	<ul style="list-style-type: none"> • Stellen Sie den Hauptschalter (9) auf „I“ (leuchtet dieser rot). • Stellen Sie die Temperatur auf die gewünschte Höhe.
Nach dem Einschalten beginnt das Bügeleisen zu rauchen.	<ul style="list-style-type: none"> • Bei der ersten Verwendung: Bestimmte Komponenten des Geräts wurden im Werk leicht eingefettet und können beim ersten Aufheizen etwas Rauch erzeugen. • Bei späterer Verwendung: Die Bügeleisensole könnte verschmutzt sein. 	<ul style="list-style-type: none"> • Das ist vollkommen normal und wird nach einer kleinen Weile aufhören. • Reinigen Sie die Bügeleisensole entsprechend den Reinigungsanweisungen in diesem Handbuch.
Wasser läuft durch die Löcher in der Bügeleisensole.	<ul style="list-style-type: none"> • Die Dampffunktion wird verwendet, bevor die Temperatur erreicht ist. • Das Wasser kondensiert in den Schläuchen, weil die Dampffunktion zum ersten Mal benutzt wird oder lange nicht benutzt wurde. 	<ul style="list-style-type: none"> • Verringern Sie die Dampfstärke beim Bügeln mit niedrigen Temperaturen. • Richten Sie das Bügeleisen weg vom Bügelbereich und drücken Sie die Dampftaste, bis Dampf erzeugt wird.

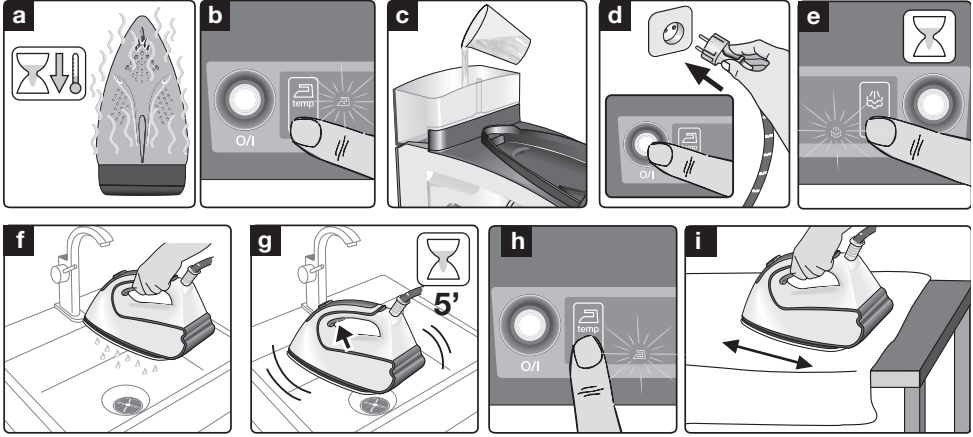
Problem	Mögliche Ursachen	Lösung
Es kommt Schmutz aus den Löchern in der Bügeleisensohle.	<ul style="list-style-type: none"> • Kalk oder Mineralien haben sich im Dampftank abgelagert. • Es wurden chemische Produkte oder Zusätze verwendet. 	<ul style="list-style-type: none"> • Verwenden Sie Leitungswasser, vermischt mit 50% destilliertem oder voll entsalztem Wasser. Wenn das Leitungswasser in Ihrer Region sehr hart ist, mischen Sie das Leitungswasser 1:2 mit destilliertem Wasser. • Reinigen Sie die Sohle mit einem feuchten Lappen. • Geben Sie niemals irgendwelche Produkte in das Wasser.
Aus dem Bügeleisen kommt kein Dampf.	<ul style="list-style-type: none"> • Der Boiler ist nicht eingeschaltet oder der Wassertank ist leer. • Die Dampfgregulierung ist auf die kleinste Stufe eingestellt. 	<ul style="list-style-type: none"> • Stellen Sie den Hauptschalter (9) auf „I“ (leuchtet dieser rot), und/oder füllen Sie den Wassertank auf. • Erhöhen Sie den Dampfstufe (siehe Abschnitt C).
Das gebügelte Kleidungsstück verfärbt sich dunkel und/oder klebt an der Bügeleisensohle.	<ul style="list-style-type: none"> • Die ausgewählte Temperatur ist zu hoch und hat das Kleidungsstück beschädigt. 	<ul style="list-style-type: none"> • Wählen Sie eine geeignete Temperatur für das zu bügelnde Material und reinigen Sie die Sohle mit einem feuchten Lappen.
Die Bügeleisensohle wird braun.	<ul style="list-style-type: none"> • Dies ist eine normale Folge der Verwendung. 	<ul style="list-style-type: none"> • Reinigen Sie die Sohle regelmäßig mit einem feuchten Lappen.
Das Gerät macht ein Pumpergeräusch.	<ul style="list-style-type: none"> • Wasser wird in den Dampftank gepumpt. • Der Wassertank (1) ist nicht richtig in das Gehäuse geschoben worden. • Das Geräusch hört nicht auf. 	<ul style="list-style-type: none"> • Das ist normal. • Bringen Sie den Wassertank in die richtige Stellung. • Wenn das Geräusch nicht aufhört, benutzen Sie den Dampferzeuger nicht und wenden Sie sich an ein autorisiertes technisches Kundendienstzentrum.
Druckverlust beim Bügeln	Die Dampftaste war für einen langen Zeitraum aktiviert.	Betätigen Sie die Dampftaste in Intervallen. Das verbessert das Bügelergebnis, da die Textilien so getrocknet werden und besser glatt bleiben.
Beim Bügeln erscheinen Wasserflecken auf dem Kleidungsstück.	Kann durch Dampf verursacht werden, der auf dem Bügelbrett kondensiert ist.	Wischen Sie den Stoffüberzug des Bügelbretts ab und bügeln Sie ohne Dampf über die Flecken, um sie zu trocknen.
Bei Verwendung der „Pulse steam“-Funktion erscheinen Wasserflecken auf dem Kleidungsstück.	Wasserflecken werden durch Dampfkondensation im Schlauch verursacht, die entsteht, während das Gerät nach der Benutzung abkühlt.	Nachdem die „Pulse steam“-Funktion eine Weile verwendet wurde, kommen keine Wassertropfen mehr aus der Bügeleisensohle.
Bei Benutzung wird der Schlauch heiß.	Das ist normal. Es kommt daher, dass der Dampf beim Dampf bügeln durch den Schlauch strömt.	Legen Sie den Schlauch auf die andere Seite, so dass Sie ihn beim Bügeln nicht mehr berühren können.
Wasserleckage aus dem Boiler.	Der seitlich am Gerät befindliche Kalk-Kollektor (12) ist locker.	Ziehen Sie den Filter fest.

Problem	Mögliche Ursachen	Lösung
Das Bügeleisen hört nicht auf zu dampfen, nachdem es auf die Bügeleisenablage (2) platziert wurde.	Die „Pulse steam“-Funktion wurde per Doppelklick aktiviert.	Drücken Sie einfach nochmals die Taste und das Bügeleisen hört sofort auf zu dampfen.

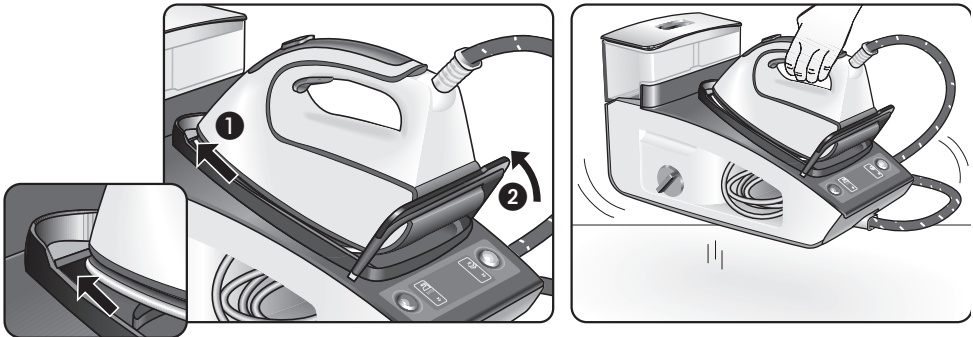
Wenn das Problem mit den obigen Schritten nicht gelöst werden kann, wenden Sie sich bitte an einen autorisierten technischen Kundendienst.

Sie können sich diese Betriebsanleitung auch von der Homepage von Siemens herunterladen.

G



H





SIEMENS

002 SL45-LCD/09/11
de,en,fr,it,nl,da,no,sv,fi,es,pt,el,tr,pl,hu,uk,ru,ro,ar