

Vaša nova sušilica

Čestitamo

Odlučili ste se za suvremeni, visokokvalitetni kućanski uređaj proizvođača Bosch.

Ova kondenzacijska sušilica s toplinskom pumpom i automatskim čišćenjem izmjenjivača topline odlikuje se štedljivom potrošnjom energije i smanjenom potrebom servisiranja → stranica 6.

Svaka sušilica koja izlazi iz naše tvornice pažljivo se provjerava, kako bismo se uvjerali u njeno besprijekorno funkcioniranje i savršenu ispravnost.

Ukoliko imate bilo kakvih pitanja, naša služba za podršku pomoći će Vam sa zadovoljstvom.

Zbrinjavanje otpada na ekološki odgovoran način

Odložite ambalažu na ekološki odgovoran način.

Ovaj uređaj je konstruiran u skladu s Europskom direktivom 2002/96/EZ koja se odnosi na otpadnu električnu i elektroničku opremu (waste electrical and electronic equipment - WEEE).

Ova direktiva određuje okvirne uvjete pod kojima se na teritoriju EU može vršiti povrat i recikliranje rabljenih uređaja.

Za daljnje informacije o našim proizvodima, priboru, zamjenskim dijelovima i uslugama, posjetite našu internetsku stranicu: www.bosch-home.com

Pridržavajte se sigurnosnih uputa na stranici 13.

Prije korištenja sušilice pročitajte ove upute.

Sadržaj

Sadržaj	Stranica
■ Priprema	2
■ Odabir programa	2
■ Sušenje	3/4
■ Podaci o rublju	5
■ Fino ugađanje rezultata sušenja	6
■ Važne informacije	6
■ Pregled programa	7
■ Instaliranje	8
■ Zaštita protiv mraza / Transport	8
■ Signal	8
■ Njega i čišćenje	9
■ Tehnički podaci	10
■ Opcionalna oprema	10
■ Normalni zvukovi	11
■ Što učiniti ako... / Služba za podršku	12
■ Sigurnosne upute	13

Manja temperatura za osjetljive tkanine kojima je potrebno dulje vrijeme sušenja; npr. poliakrilil, poliamid, elastan, acetatna svila.

Uporaba u skladu s namjenom

- Samo za uporabu u kućanstvu.
- Samo za sušenje tkanina koje su prethodno oprane u vodi.

Nemojte ostavljati djecu bez nadzora blizu sušilice. Držite kućne ljubimce podalje od sušilice.

Osigurajte da su Vam ruke suhe. Primitre samo za utikač.

Razvrstavanje i punjenje stroja rubljem

Izvadite sve predmete iz džepova. Provjerite da nema upaljača za cigarete. Bubanj mora biti prazan prije nego što ga punite. Pogledajte pregled programa na stranici 7.

Izbor i prilagodba programa

Odaberite program sušenja ...

... i prilagodite individualnim potrebama

Priprema

Nikad nemojte uključiti sušilicu ako je oštećena. Obavijestite Vašu službu za podršku.

Pregled sušilice

Spajanje strujnog utikača

Sušenje

Kraj programa čim se upali indikatorska lampica (pahuljasto/potpuno suho).

Prekid programa Dodavanje ili vađenje rublja.

Moguće je nakratko prekinuti postupak sušenja za dodavanje ili vađenje rublja. Međutim je potrebno da se postupak zatim dovrši sve do kraja.

- Otvorite vrata. Prekinut je postupak sušenja.
- Dodajte ili izvadite rublje, te zatvorite vrata.
- Ukoliko je potrebno, odaberite novi program i dodatne funkcije.
- Pritisnite tipku Start/Stop. Ponovo se prikazuje preostalo vrijeme poslije nekoliko minuta.

Sušenje

Nemojte izvlačiti/prazniti kondenzacijsku posudu za vrijeme trajanja postupka sušenja.

Sušenje

Kondenzacijska posuda s filtrom

Upravljačka ploča

Bubanj

Dvodijelni filtar pahuljastih grudica

Otvor za zrak

Pražnjenje kondenzacijske posude

Ispraznite posudu poslije svakog sušenja, nemojte je prazniti za vrijeme sušenja.

- Izvadite kondenzacijsku posudu držeći je vodoravno.
- Ispraznite kondenzacijsku posudu.
- Uvijek potpuno smetnite posudu, dok ne nasjedne na svoje mjesto. Ako treperi indikatorska lampica (posuda) unatoč tome što je posuda već ispraznjena → *Filtar u kondenzacijskoj posudi*, stranica 9.

Čišćenje filtra pahuljastih grudica

Filtar pahuljastih grudica sastoji se od dva dijela.

Očistite unutarnji filtar pahuljastih grudica nakon svakog postupka sušenja.

- Otvorite vrata. Odstranite pahuljaste grudice s vrata i područja oko vrata.
- Izducite unutarnji filtar pahuljastih grudica i otvorite ga.
- Odstranite pahuljaste grudice (prijeđite rukom preko filtra). Ako je filtar vrlo prljav ili blokiran, isperite ga pod tekućom vodom i temeljito ga osušite.
- Očistite vanjski filtar pahuljastih grudica nakon svakog petog postupka sušenja.
- Izvadite vanjski filtar pahuljastih grudica.
- Otvorite ga i odstranite sve grudice. Isperite ga pod tekućom vodom i temeljito ga osušite.
- Zaklopite i vratite filtar na njegovo mjesto.

Isključivanje sušilice

Okrenite gumb izbornika programa na Off (isključeno). Nemojte ostaviti rublje u sušilici.

Vađenje rublja iz sušilice

Vaša sušilica posjeduje automatsku funkciju za manju potrebu glačanja. Bubanj se pokreće u određenim vremenskim intervalima tijekom 60 minuta nakon završetka programa. Rublje ostaje rastresito i pahuljasto (tijekom 120 minuta, ako dodatno odaberete funkciju (manje glačanja) (ovisno o modelu)).

Kraj programa

Prekid programa

Mogaće je nakratko prekinuti postupak sušenja za dodavanje ili vađenje rublja. Međutim je potrebno da se postupak zatim dovrši sve do kraja.

Podaci o rublju ...

Oznaka tkanine

Slijedite upute proizvođača o njezi proizvoda.

- Sušite na normalnoj temperaturi.
- Sušite na niskoj temperaturi → dodatno odaberite (snižena temperatura).
- Nemojte strojno sušiti.

Uvijek se pridržavajte sigurnosnih uputa na stranici 13. Nemojte sušiti u sušilici slijedeće tkanine, primjerice:

- nepropusne tkanine (npr. tkanine sa slojem od gume).
- osjetljivi materijali (svila, zastori od sintetičkog materijala) → mogu se gužvati.
- rublje zaprljano uljem.

Savjeti za sušenje

- Kako bi osigurali ujednačeno sušenje, razvrstajte rublje prema vrsti tkanine i programu sušenja.
- Uvijek sušite vrlo male tkanine (npr. čarape za djecu) zajedno s velikim dijelovima rublja (npr. ručnicima).
- Zatvorite patentne zatvarače, kuke i omče i zakopčajte jastučnice. Zavežite tkanene pojase, vezice kecelja itd. zajedno.
- Nemojte presušiti rublje koje se lako održava → opasnost od gužvanja. Ostavite rublje da se do kraja osuši na zraku.
- Nemojte ostaviti suho vunenno rublje u sušilici. Takvo rublje možete i osvježiti → stranica 7 program **Wool finish (Vuna završno sušenje)** (ovisno o modelu).
- Nemojte glačati rublje odmah nakon sušenja; na neko vrijeme smotajte rublje na hrpu → tako će se preostala vlaga ravnomjerno raspodijeliti.
- Rezultat sušenja ovisi o vrsti vode koja se koristi za vrijeme pranja. → *Fino ugađanje rezultata sušenja* stranica 6.
- Pletene tkanine (npr. majice kratkih rukava, dresovi) često se lagano skupljaju prilikom prvog sušenja u sušilici. → Nemojte koristiti program **Extra Dry (Vrlo suho)**.
- Sušenje štirkanog rublja treba ograničiti. → Štirka ostavlja oblogu koja umanjuje učinak sušenja.
- Ako namjeravate osušiti rublje u sušilici poslije pranja u perilici, pri pranju koristite ispravnu količinu omekšivača za rublje u skladu s uputama proizvođača sredstva.
- Za prethodno sušene, višeslojne tkanine ili za manje, pojedinačne komade rublja koristite vremensko kontrolirani program. Primjeren je i za naknadno sušenje.

Savjeti za zaštitu okoliša/uštedu energije

- Prije sušenja temeljito iscentrifugirajte rublje u perilici → što je veća brzina centrifugiranja to će biti kraće vrijeme sušenja, i manja je potrošnja energije. Centrifugirajte i rublje koje se lako održava.
- Koristite najveće preporučeno punjenje, ali ga ne prekoracujite → Pregled programa stranica 7.
- Osigurajte da je prostorija dobro prozračena za vrijeme sušenja.
- Nemojte pokriti ili zatvoriti otvor za zrak.

Fino ugađanje rezultata sušenja

Podešavanje stupnjeva sušenja

Namjestite na Off (isključeno) → 1 x na desno → Držite (snižena temperatura) i 5 x na desno → Držite (snižena temperatura) sve do željenog stupnja → Namjestite na Off (isključeno)

(sušenje), (suho za glačanje), (suho za u ormar), (pahuljasto/potpuno suho) prikazuje se redom. Kratki signal kod promjene od stupnja 3 na stupanj 0, dugi signal - drugi slučajevi.

0	1	2	3

Važne informacije

Vaša sušilica je konstruirana tako da štedi energiju na najbolji način. Tehnički je opskrbljena krugom za hlađenje koji koristi energiju na učinkoviti način, slično hladnjaku u domaćinstvu. Izmjenjivač topline u sušilici automatski se čisti tijekom sušenja.

Filtari pahuljastih grudica i filtar u kondenzacijskoj posudi moraju se redovito čistiti.

Nikad ne koristite sušilicu bez filtra pahuljastih grudica i/ili kondenzacijske posude s filtrom.

- **Filtari pahuljastih grudica**
- **Filtar u kondenzacijskoj posudi**
- **Tkanine**

Nemojte sušiti tkanine koje su bile u doticaju s otapalima, uljem, voskom, mazivom ili bojom: npr. proizvodi za stiliziranje kose, aceton za nokte, odstranjivač mrlja, razrjeđivač za čišćenje itd.

Ispraznite sve džepove. Nemojte sušiti nepropusne tkanine. Po mogućnosti nemojte sušiti predmete koji proizvode mnogo grudica. Vunene tkanine trebale samo osvježiti pomoću programa za vunu.

Pregled programa

Razvrstajte rublje po vrsti tkanila i tkanine. Rublje mora biti prikladno za sušilicu.

Poslije sušenja: Rublje ...

PROGRAM	max. 4 kg	max. 3,5 kg	max. 3 kg	max. 2 kg	max. 1,5 kg
Cottons (Pamuk)	Iron Dry (Dovoljno suho za glačanje)	Cupboard Dry (Dovoljno suho za ormar)	Extra Dry Very Dry (Dovoljno suho za ormar, ekstra, Vrlo suho)	Timed progr. 30 min (Vremenski program, toplo 30 minuta)	Super 40' (Super 40)
Synthetics (Sintetika)	Iron Dry (Dovoljno suho za glačanje)	Cupboard Dry (Dovoljno suho za ormar)	Extra Dry Very Dry (Dovoljno suho za ormar, ekstra, Vrlo suho)	Timed progr. 30 min (Vremenski program, toplo 30 minuta)	Super 40' (Super 40)

*samo za programe Cottons (Pamuk) i Synthetics (Sintetika) **Isnod sušenja može se individualno podešavati Extra Dry/Vrlo suho (Dovoljno suho za ormar) i Iron Dry (Dovoljno suho za glačanje) (ovisno o modelu) Mogaće je fino ugađanje stupnja sušenja, višeslojne tkanine zahtijevaju dulje vrijeme sušenja od jednostojnih odjevnih predmeta. Preporuča: sušite odvojeno!

Robert Bosch Hausgeräte GmbH Car-Wery-Str. 34 81739 München, Germany

WTW84160BY

9201 / 9000669200

9201 / 9000669200

Vaša nova sušilica

Čestitamo - Odlučili ste se za suvremeni, visokokvalitetni kućanski uređaj proizvođača Bosch.

Ova kondenzacijska sušilica s toplinskom pumpom i automatskim čišćenjem izmjenjivača toplote odlikuje se štedljivom potrošnjom energije i smanjenom potrebom servisiranja → *stranica 6*.

Svaka sušilica koja izlazi iz naše tvornice pažljivo se provjerava, kako bismo se uvjerali u njeno besprijekorno funkcioniranje i savršenu ispravnost.

Ukoliko imate bilo kakvih pitanja, naša služba za podršku pomoći će Vam sa zadovoljstvom.

Zbrinjavanje otpada na ekološki odgovoran način

Odložite ambalažu na ekološki odgovoran način.

Ovaj uređaj je konstruiran u skladu s Europskom direktivom 2002/96/EZ koja se odnosi na otpadnu električnu i elektroničku opremu (waste electrical and electronic equipment - WEEE).

Ova direktiva određuje okvirne uvjete pod kojima se na teritoriju EU može vršiti povrat i recikliranje rabljenih uređaja.

Za daljnje informacije o našim proizvodima, priboru, zamjenskim dijelovima i uslugama, posjetite našu internetsku stranicu: www.bosch-home.com

Uporaba u skladu s namjenom

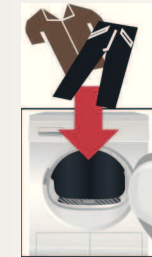
- Samo za uporabu u kućanstvu.
- Samo za sušenje tkanina koje su prethodno oprane u vodi.

Nemojte ostavljati djecu bez nadzora blizu sušilice. Držite kućne ljubimce podalje od sušilice.

Priprema instaliranje → stranica 8

Nikad nemojte uključiti sušilicu ako je oštećena. Obavijestite Vašu službu za podršku.

Osigurajte da su Vam ruke suhe. Primite samo za utikač.



Razvrstavanje i punjenje

Izvadite sve predmete iz džepova. Provjerite da nema upaljača za cigarete. Bubljanj mora biti prazan prije nego što ga puniti. Pogledajte pregled programa na stranici 7.

Izbor i prilagodba

Odaberite

... i prilagodite individ



Pridrżavajte se sigurnosnih uputa na stranici 13.



Prije korištenja sušilice pročitajte ove upute.

Sadržaj

Stranica

- Priprema2
- Odabir programa2
- Sušenje3/4
- Podaci o rublju5
- Fino ugađanje rezultata sušenja6
- Važne informacije6
- Pregled programa7
- Instaliranje8
- Zaštita protiv mraza / Transport8
- Signal8
- Njega i čišćenje9
- Tehnički podaci10
- Opcionalna oprema10
- Normalni zvukovi11
- Što učiniti ako... / Služba za podršku12
- Sigurnosne upute13

Manja temperatura za osjetljive tkanine kojima je potrebno dulje vrijeme sušenja; npr. poliakrilil, poliamid, elasthan, acetatna svila.

Dodatne funkcije	Predočnik stanje/ održavanje	Gumb izbornika
	○	Synthetics
	○	Very Dry
	○	Cupboard Dry
	○	Iron Dry
	○	Super 40'
	○	Sportswear
		Off
		Cottons
		Extra Dry
		Cupboard Dry
		Iron Dry
		Timed progr. 30 min
		Start Stop
		7 kg Energy A

Sve tipke su osjetljive i je samo nježno o

Pritisnite

Koristite sušilicu sa pahuljastih grudica

Sušenje

Uvod sušilice

Uključivanje strujnog utikača

Uključivanje stroja rubljem

Odabir programa
program sušenja ...

Uključivanje dodatnim potrebama

Uključivanje na dodir, potrebno
prijetnuti.

Uključivanje tipku Start/Stop

Uključivanje samo kada je filtar
umetnut.

Uključivanje prame
nakon finog
stranica 6.

Kondenzacijska posuda s filtrom

Upravljačka ploča

Bubanj

Dvodijelni filtar
pahuljastih
grudica

Otvor za zrak



1

2

3

Sušenje

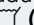


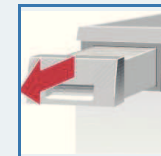
Nemojte izvlačiti/prazniti kondenzacijsku posudu za vrijeme trajanja postupka sušenja.



Pražnjenje kondenzacijske posude

Ispraznite posudu **poslije** svakog sušenja, nemojte je prazniti za vrijeme sušenja.

1. Izvadite kondenzacijsku posudu držeći je vodoravno.
2. Ispraznite kondenzacijsku posudu.
3. Uvijek potpuno umetnite posudu, dok ne nasjedne na svoje mjesto. Ako treperi indikatorna lampica  (**posuda**) unatoč tome što je posuda već ispražnjena → *Filtar u kondenzacijskoj posudi, stranica 9.*



Čišćenje filtra pahuljastih grudica

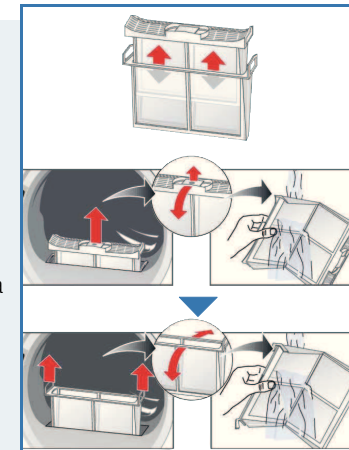
Filtar pahuljastih grudica sastoji se od dva dijela.

Očistite unutarnji filtar pahuljastih grudica **nakon svakog** postupka sušenja.

1. Otvorite vrata. Odstranite pahuljaste grudice s vrata i područja oko vrata.
2. Izvucite unutarnji filtar pahuljastih grudica i otvorite ga.
3. Odstranite pahuljaste grudice (prijedite rukom preko filtra). Ako je filtar vrlo prljav ili blokiran, isperite ga pod tekućom vodom i temeljito ga osušite.

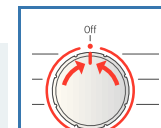
Očistite vanjski filtar pahuljastih grudica **nakon svakog petog** postupka sušenja:

4. Izvadite vanjski filtar pahuljastih grudica.
5. Otvorite ga i odstranite sve grudice. Isperite ga pod tekućom vodom i temeljito ga osušite.
6. Zaklopite i vratite filtar na njegovo mjesto.




Isključivanje sušilice

Okrenite gumb izbornika programa na **Off (isključeno)**. Nemojte ostaviti rublje u sušilici.



Vađenje rublja iz sušilice

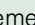
Vaša sušilica posjeduje automatsku funkciju za manju potrebu glačanja. Bubanj se pokreće u određenim vremenskim intervalima tijekom 60 minuta nakon završetka programa. Rublje ostaje rastresito i pahuljasto (tijekom 120 minuta, ako dodatno odaberete funkciju  (**manje glačanja**) (ovisno o modelu)).



Kraj programa čim se upali indikatorna lampica  (**pahuljasto/potpuno suho**).

Prekid programa Dodavanje ili vađenje rublja.

i Moguće je nakratko prekinuti postupak sušenja za dodavanje ili vađenje rublja. Međutim je potrebno da se postupak zatim dovrši sve do kraja.

1. Otvorite vrata. Prekinut je postupak sušenja.
2. Dodajte ili izvadite rublje, te zatvorite vrata.
3. Ukoliko je potrebno, odaberite novi program i dodatne funkcije.
4. Pritisnite tipku  **Start/Stop**. Ponovo se prikazuje preostalo vrijeme poslije nekoliko minuta.

Podaci o rublju ...



Oznaka tkanine

Slijedite upute proizvođača o njezi proizvoda.

- ☑ Sušite na normalnoj temperaturi.
- ☑ Sušite na niskoj temperaturi → dodatno odaberite (snižena temperatura).
- ☑ Nemojte strojno sušiti.



Uvijek se pridržavajte sigurnosnih uputa na stranici 13.

Nemojte sušiti u sušilici slijedeće tkanine, primjerice:

- nepropusne tkanine (npr. tkanine sa slojem od gume).
- osjetljivi materijali (svila, zastori od sintetičkog materijala) → mogu se gužvati.
- rublje zaprljano uljem.



Savjeti za sušenje

- Kako bi osigurali ujednačeno sušenje, razvrstajte rublje prema vrsti tkanine i programu sušenja.
- Uvijek sušite vrlo male tkanine (npr. čarape za djecu) zajedno s velikim dijelovima rublja (npr. ručnicima).
- Zatvorite patentne zatvarače, kuke i omče i zakopčajte jastučnice. Zavežite tkanene pojase, vezice kecelja itd. zajedno
- Nemojte presušiti rublje koje se lako održava → opasnost od gužvanja. Ostavite rublje da se do kraja osuši na zraku.
- Nemojte ostaviti suho vuneno rublje u sušilici. Takvo rublje možete i osvježiti → stranica 7 program **Wool finish (Vuna završno sušenje)** (ovisno o modelu).
- Nemojte glačati rublje odmah nakon sušenja; na neko vrijeme smotajte rublje na hrpu → tako će se preostala vlaga ravnomjerno raspodijeliti.
- Rezultat sušenja ovisi o vrsti vode koja se koristi za vrijeme pranja. → *Fino ugađanje rezultata sušenja stranica 6.*
- Pletene tkanine (npr. majice kratkih rukava, dresovi) često se lagano skupljaju prilikom prvog sušenja u sušilici. → Nemojte koristiti program **Extra Dry (Vrlo suho)**.
- Sušenje štirkanog rublja treba ograničiti. → Štirka ostavlja oblogu koja umanjuje učinak sušenja.
- Ako namjeravate osušiti rublje u sušilici poslije pranja u perilici, pri pranju koristite ispravnu količinu omekšivača za rublje u skladu s uputama proizvođača sredstva.
- Za prethodno sušene, višeslojne tkanine ili za manje, pojedinačne komade rublja koristite vremenski kontrolirani program. Primjeren je i za naknadno sušenje.

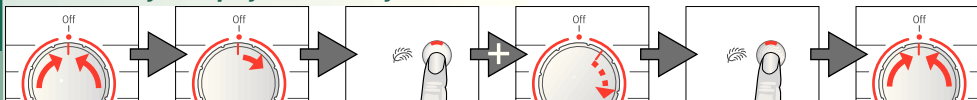
Savjeti za zaštitu okoliša/uštedu energije

- Prije sušenja temeljito iscentrifugirajte rublje u perilici → što je veća brzina centrifugiranja to će biti kraće vrijeme sušenja, i manja je potrošnja energije. Centrifugirajte i rublje koje se lako održava.
- Koristite najveće preporučeno punjenje, ali ga ne prekoračujte → Pregled programa stranica 7.
- Osigurajte da je prostorija dobro prozračena za vrijeme sušenja.
- Nemojte pokriti ili zatvoriti otvor za zrak.

Fino ugađanje rezultata sušenja



Podešavanje stupnjeva sušenja



Namjestite na **Off (isključeno)** 1 x na desno Držite (**snižena temperatura**) i 5 x na desno Držite (**snižena temperatura**) sve do željenog stupnja Namjestite na **Off (isključeno)**



(sušenje), (suho za glačanje), (suho za u ormar), (pahuljasto/potpuno suho) prikazuje se redom. Kratki signal kod promjene od stupnja 3 na stupanj 0, dugi signal - drugi slučajevi.

0	1	2	3

Važne informacije

Vaša sušilica je konstruirana tako da štedi energiju na najbolji način. Tehnički je opskrbljena krugom za hlađenje koji koristi energiju na učinkoviti način, slično hladnjaku u domaćinstvu. Izmjenjivač topline u sušilici automatski se čisti tijekom sušenja.

Filtri pahuljastih grudica i filter u kondenzacijskoj posudi moraju se redovito čistiti.



Nikad ne koristite sušilicu bez filtra pahuljastih grudica i/ili kondenzacijske posude s filtrom.

Filtri pahuljastih grudica

Tijekom sušenja grudice i dlake nakupljaju se u filtru pahuljastih grudica. Začepljeni filtri pahuljastih grudica mogu ugroziti postupak izmjene topline.

Zbog toga treba očistiti filtre pahuljastih grudica nakon svakog postupka sušenja. Isperite ih redovito pod tekućom vodom → stranica 4.

Filter u kondenzacijskoj posudi

Filter u kondenzacijskoj posudi pročišćava kondenzat. Kondenzat je potreban za automatski postupak čišćenja. Trebate redovito očistiti filter pod tekućom vodom. Ispraznite kondenzacijsku posudu prije nego što očistite filter → stranica 4/9.

Tkanine

Nemojte sušiti tkanine koje su bile u doticaju s otapalima, uljem, voskom, mazivom ili bojom: npr. proizvodi za stiliziranje kose, aceton za nokte, odstranjivač mrlja, razrjeđivač za čišćenje itd.

Ispraznite sve džepove.

Nemojte sušiti nepropusne tkanine.

Po mogućnosti nemojte sušiti predmete koji proizvode mnogo grudica.

Vunene tkanine trebate samo osvježiti pomoću programa za vunu.

Pregled programa

vidi i stranicu 5

Razvrstajte rublje po vrsti tekstila i tkanine. Rublje mora biti prikladno za sušilicu.

Poslije sušenja: Rublje ...	glačati	lagano naknadno glačati	ne glačati	glačati u glačalici
PROGRAMI				
VRSTA TEKSTILA I NAPOMENE				
** Cottons (Pamuk)	maks. 7 kg	Tkanina koja se može štramacirati, tkanina koja je otporna na kuhanje od pamuka ili lana.		
** Synthetics (Sintetika)	maks. 3,5 kg	Rublje od sintetičke, miješane tkanine, pamuka za koje je potrebno samo kratko pranje i koje se ne mora glačati.		
Iron Dry (Dovoljno suho za glačanje)		Rublje je u stanju da je prikladno za glačanje (glačajte rublje da bi izbjegli gužvanje).		
Cupboard Dry (Dovoljno suho za ormar)		Za jednoslojno rublje.		
Extra Dry/Very Dry (Dovoljno suho za ormar, ekstra/Vrlo suho)		Za rublje s debelim, višeslojnim djelovima.		
Timed progr. 30 min (Vremenski program, tople 30 minuta)	maks. 3 kg	Prethodno sušeno, višeslojno rublje od akrilnih vlakana ili pojedinačne male komade rublja. I za naknadno sušenje.		
Super 40' (Super 40)	maks. 2 kg	Rublje koje se treba brzo osušiti, npr. od sintetičke tkanine, pamuka ili miješane tkanine. Štvarne vrijednosti mogu odstupati od navedenih vrijednosti ovisno o vrsti tkanine, sastava rublja za sušenje, preostale vlage u tkanini i količini punjenja.		
Sportswear (Sportska odjeća)	maks. 1,5 kg	Odjeća s membranskim oblogama, vodoodbojne tkanine, funkcijska odjeća, flis tkanine (odvojeno sušite vjetrovke/hlače s unutarnjom postavom koja se može izvaditi).		

*samo za programe **Cottons (Pamuk)** i **Synthetics (Sintetika)**

**Ishod sušenja može se individualno podešavati → Extra Dry/Very Dry (Dovoljno suho za ormar, ekstra/Vrlo suho), Cupboard Dry (Dovoljno suho za ormar) i Iron Dry (Dovoljno suho za glačanje) (ovisno o modelu).

Moguće je fino ugadanje stupnja sušenja; višeslojne tkanine zahtijevaju dulje vrijeme sušenja od jednoslojnih odjevnih predmeta. Preporuka: sušite odvojeno!

9201 / 9000669200



Robert Bosch Hausgeräte GmbH
Carl-Wery-Str. 34
81739 München, Germany

WTW84160BY

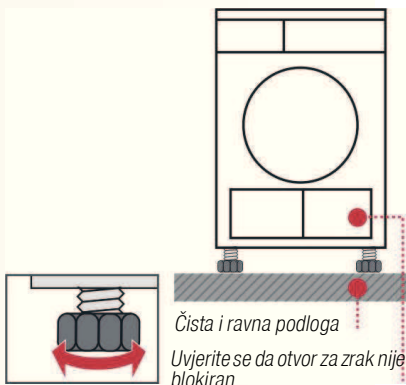
Instaliranje

- Obujam isporuke: sušilica, upute za instaliranje i rukovanje.
- Pregledajte sušilicu da nije oštećena pri transportu.
- Sušilica je vrlo teška. Nemojte je pokušati podignuti sami.
- Budite oprezni i izbjegavajte oštre rubove.
- Nemojte postaviti u prostoriju u kojoj postoji opasnost od smrzavanja. Smrznuta voda može uzrokovati oštećenja.
- U slučaju nejasnoća, prepustite priključenje uređaja stručnoj osobi.
- Nemojte podizati sušilicu za njene isturene dijelove (primjerice vrata) - opasnost od odlamanja.

1. Postavljanje sušilice

- Utikač uređaja mora biti dostupan u svako vrijeme.
- Uvjerite se da je uređaj postavljen na čistu, ravnu i čvrstu površinu.
- Nemojte blokirati otvor za zrak na prednjoj ploči sušilice.
- Područje oko sušilice držite čistim.
- Nivelirajte sušilicu pomoću prilagodljivih nožica i korištenjem libele.
- U nijednom slučaju nemojte skinuti prilagodljive nožice.

! Izvadite sav pribor iz bubnja. Bubanj mora biti prazan.



Čista i ravna podloga
Uvjerite se da otvor za zrak nije blokiran

! Nemojte postaviti sušilicu iza vrata ili kliznih vrata, jer bi vrata mogla umanjiti ili spriječiti otvaranje otvora sušilice. Time izbjegavate potencijalno kobnu opasnost za djecu ako se zatvore u sušilici.

2. Spajanje na električnu mrežu pogledajte sigurnosne upute → stranica 13.

- Priključite na uzemljenu utičnicu izmjenične struje. U slučaju nejasnoća, prepustite provjeru utičnice stručnoj osobi.
- Mrežni napon mora odgovarati naponu specificiranom na natpisnoj ploči uređaja (→ stranica 10).
- Veličina priključnog opterećenja i jačina potrebnog zaštitnog prekidača navedeni su na natpisnoj ploči.

Zaštita protiv mraza / Transport

! Nemojte uključivati sušilicu ukoliko postoji opasnost od smrzavanja.

Zaštita protiv mraza - priprema

1. Ispraznite kondenzacijsku posudu → stranica 4.
2. Izaberite bilo koji program služeći se gumbom izbornika.
3. Pritisnite gumb **Start/Stop** → kondenzirana voda upumpava se u posudu
4. Pričekajte 5 minuta, te ponovno ispraznite kondenzacijsku posudu.
5. Okrenite gumb izbornika programa na **Off (isključeno)**.

Transport

- Pripremite sušilicu → vidi Zaštita protiv mraza.
- Transportirajte sušilicu u vertikalnom uspravnom položaju.
- Nakon transporta nemojte koristiti sušilicu slijedeća dva sata.

i U sušilici ima ostatka vode; može iscuriti ako je sušilica pod kutom.

Signal

Uključivanje/isključivanje akustičnog signala na kraju programa



Okreni na **Off (isključeno)** 1 x na desno Pritisni i drži **(snižena temperatura)** i okreni 3 x na desno Pritisni **(snižena temperatura)** za uključivanje/isključivanje signala Okreni na **Off (isključeno)**

(snižena temperatura) svjetlo uključeno → akustični signal na kraju programa je uključen.
(snižena temperatura) svjetlo isključeno → akustični signal na kraju programa je isključen.

Njega i čišćenje

! Uređaj se mora isključiti.

Izmjenjivač topline

Izmjenjivač temperature sušila automatski se čisti tijekom sušenja. Nemojte vaditi kondenzacijsku posudu tijekom postupka čišćenja.

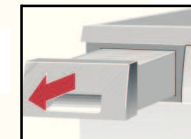
Kučiste sušilice, upravljačka ploča, otvor za zrak

Odmah uklonite ostatke deterdženta. Obrišite mekom, vlažnom krpom.

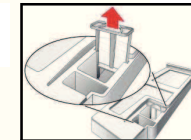
Filter u kondenzacijskoj posudi

Filter se automatski čisti tijekom pražnjenja kondenzacijske posude. Unatoč tome morate redovito očistiti filter pod tekućom vodom → Time sprječavate nakupljanje tvrdokornog taloga/prljavštine.

1. Izvucite kondenzacijsku posudu.



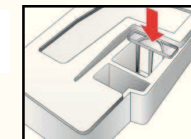
2. Izvucite filter iz njegovog učvršćenog mjesta.



3. Očistite filter pod tekućom vodom ili u perilici posuđa.



4. Vratite filter na njegovo mjesto.



5. Umetnite kondenzacijsku posudu tako da zasjedne u svoj položaj.

! Koristite sušilicu samo kada je filter umetnut.

Senzori za vlagu

Sušilica je opremljena sensorima za vlagu od nehrđajućeg čelika. Senzori mjere stupanj vlažnosti rublja. Poslije duljeg vremena korištenja može se nataložiti tanki sloj kamenca na sensorima za vlagu.

1. Otvorite vrata.
2. Očistite senzore za vlagu vlažnom spužvom s hrapavom površinom.



! Nemojte koristiti čeličnu vunu ili abrazivne materijale.

Tehnički podaci

● Dimenzije (d x š x v)	60 x 60 x 85 cm (visina prilagodljiva)
Težina	oko 51 kg
Najveće opterećenje	7 kg
Kondenzacijska posuda	4,0 l
Priključni napon	220-240 V
Priključno opterećenje	maks. 1000 W
Zaštitni osigurač	10 A
Okolna temperatura	5 - 35 °C
Broj proizvoda	ispod vrata
Serijski broj	

Natpisna pločica se nalazi na poledini sušilice.

- **Vrijednosti potrošnje** Navedene su približne vrijednosti određene pod standardnim uvjetima.

	Brzina centrifugiranja u o/min (preostala vlaga)	Vrijeme sušenja u min.**	Potrošnja energije u kWh**
👤 Cottons (Pamuk) 7 kg			
☑ Cupboard Dry (Dovoljno suho za ormar)*	1400 (približno 50%)	128	1,62
	1000 (približno 60%)	149	1,90
	800 (približno 70%)	169	2,19
☑ Iron Dry (Dovoljno suho za glačanje)*	1400 (približno 50%)	92	1,13
	1000 (približno 60%)	113	1,42
	800 (približno 70%)	133	1,70
👤 Synthetics (Sintetika) 3,5 kg			
☑ Cupboard Dry (Dovoljno suho za ormar)*	800 (približno 40%)	54	0,57
	600 (približno 50%)	68	0,72

*Testni programi u skladu s DIN EN 61121.

**Vrijednosti se mogu razlikovati od navedenih, ovisno o visokom ili niskom naponu struje, tipu tkanine, sastavu rublja za sušenje, preostaloj vlazi u tkanini i količini punjenja u sušilici.

Opcionalna oprema (kod službe za podršku pod navedenim kataloškim brojem)

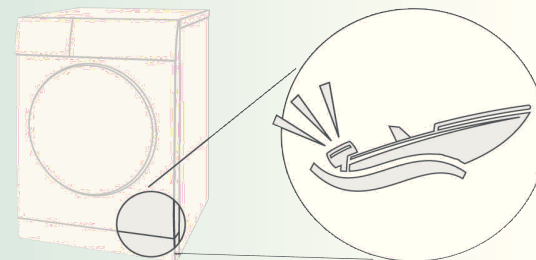
WTZ 11310 Garnitura za spajanje perilice i sušilice u stup
Sušilica se može postaviti na odgovarajuću perilicu iste širine i dubine za uštedu prostora. Sušilica se **mor**a učvrstiti za perilicu garniturom za spajanje.

WTZ 11300 Isto kao WTZ 11310, ali s izvlačnom radnom površinom.

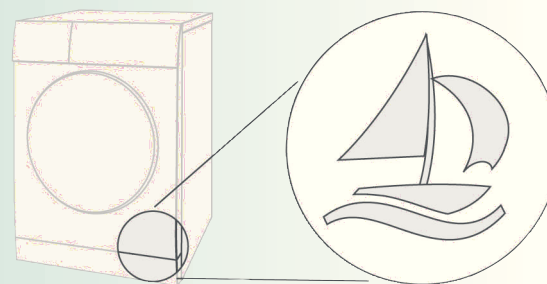
WTZ 10290 Ugradnja ispod radne plohe.
Umjesto pokrovne ploče uređaja **mor**ate imati metalni pokrov koji prilagođava stručnjak.

Normalni zvukovi

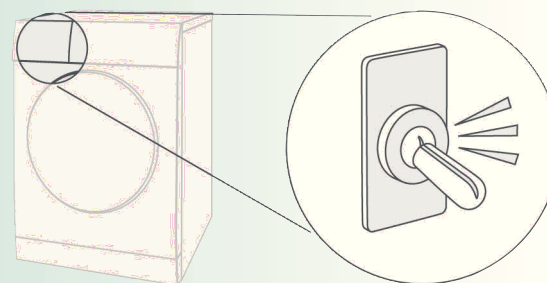
Tijekom sušenja kompresor i pumpa proizvode lagane zvukove koji su potpuno normalni.



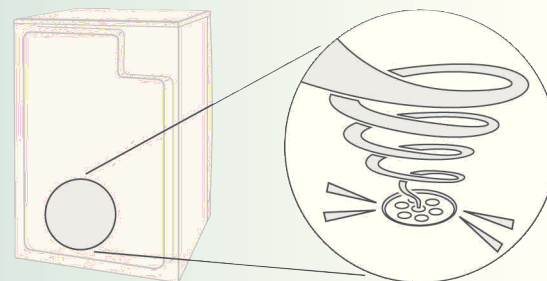
Kompresor u sušilici može povremeno proizvesti zvuk zujanja.



Povremeno se uključuje ventilator kompresora u sušilici, što prouzrokuje zvuk zujanja.




Automatski postupak čišćenja prouzrokuje zvuk kucanja.





Uslijed postupka punjenja kondenzata u kondenzacijsku posudu nastaju zvukovi pumpe.

Što učiniti ako ...

	Ukoliko niste u mogućnosti samostalno otkloniti smetnju (npr. isključivanje/uključivanje), molimo obratite se našoj servisnoj službi. Uvijek ćemo naći odgovarajuće rješenje i izbjeći nepotrebne dolaskе stručnjaka. Pouzdajte se u znanje proizvođača i budite sigurni da će popravak izvršiti kvalificirani servisni tehničari uz upotrebu originalnih rezervnih dijelova. Kontaktne podatke Vaše lokalne službe za podršku naći ćete u priloženom popisu služba za podršku ili pozivom na jedan od slijedećih brojeva. Molimo Vas da službi za podršku navedete broj proizvoda (E br.) i serijski broj (FD) uređaja (pogledajte ispod vrata uređaja). Otkrenite gumb izbornika na položaj Off (isključeno) i izvucite utikač uređaja iz utičnice.
●	Ne svijetli indikatorna lampica Ⓜ Start/Stop.
●	Trepere indikatorna lampica ☑ (posuda) i gumb Ⓜ Start/Stop.
●	Trepere indikatorna lampica ⊗ (filtrar) i gumb Ⓜ Start/Stop.
●	Sušilica se ne pokreće.
●	Istječe voda.
●	Vrata se sama otvaraju.
●	Gužvanje.
●	Rezultat sušenja nije zadovoljavajući (rublje je osjetno prevlažno).
●	Vrijeme sušenja je predugo.
●	Udio vlage u prostoriji se znatno povećava.
●	Nestanak struje.
●	Ostali povremeni zvukovi i vibracije.
●	Glasan zvuk zujanja tijekom nekoliko sekunda.
	Je li utaknut mrežni utikač? Odabran program?
	Ispraznite kondenzacijsku posudu → <i>stranica 4.</i> Očistite filtrar kondenzacijske posude ukoliko je potrebno → <i>stranica 9.</i> Transportirali ste sušilicu? → Počekajte 2 sata i ponovo uključite sušilicu.
	Isperite filtrar pahuljastih grudica pod tekućom vodom → <i>stranica 4.</i>
	Odabrana tipka Ⓜ Start/Stop ? Zatvorena vrata? Odabran program? Okolna temperatura viša od 5 °C?
	Osigurajte da je sušilica u vodoravnom položaju.
	Zatvorite vrata pritiskom dok ne čujete da su se učvrstila.
	Prekoračena je preporučena količina punjenja? Nakon završetka programa odmah izvadište komade rublja, objesite ih i razvucite ih u potrebni oblik. Odabrali ste neprilagođeni program → <i>stranica 7.</i>
	Toplo rublje je na dodir vlažnije nego što je zapravo! Odabrani program ne odgovara punjenju. Koristite neki drugi program sušenja ili dodatno odaberite vremenski program → <i>stranica 7.</i> Koristite fino ugađanje rezultata sušenja → <i>stranica 1/2 i 6.</i> Tanki sloj kamenca na senzorima za vlagu → Očistite senzore za vlagu → <i>stranica 9.</i> Prekid programa, npr. posuda je puna, nestanak struje, vrata su otvorena ili postignuto je maksimalno vrijeme sušenja.
	Očistite sito za dlačice pod tekućom vodom → <i>stranica 4.</i> Nedovoljni dovod zraka → pobrinite se za cirkulaciju zraka. Moguće je da je zaklonjen otvor za ulaz zraka → Oslobodite ga → <i>stranica 8.</i> Temperatura okoliša veća od 35 °C → Prozračite.
	Provjetrite prostoriju u dovoljnoj mjeri.
	Odmah izvadište rublje iz sušilice i rasprostrite ga. Tako može vrućina ispariti.
	Nije pogreška. Normalni zvukovi → <i>stranica 11.</i>
	Je li ispravno umetnuli kondenzacijsku posudu? → Ugurajte kondenzacijsku posudu sve do kraja. Nije pogreška. Normalni zvukovi → <i>stranica 11.</i>

Sigurnosne upute

	Iznenadna opasnost	– Odmah izvucite strujni utikač uređaja iz utičnice ili isključite osigurač.
	Koristite sušilicu SAMO ...	– u prostorijama u unutrašnjosti kuće. – za sušenje rublja.
	NIKAD ne smijete ...	– koristiti sušilicu u druge svrhe osim onih opisanih iznad. – modificirati sušilicu u pogledu tehnologije ili svojstva.
	Opasnosti	– Sušilicu ne smiju koristiti djeca ili osobe koje nisu upućene u način korištenja sušilice. – Nemojte ostavljati djecu bez nadzora blizu sušilice. – Držite kućne ljubimce podalje od sušilice. – Izvadite sve predmete iz džepova, naročito upaljače → Opasnost od eksplozije. – Nemojte se naslanjati ili sjediti na vrata → Opasnost od prevrtanja sušilice.
	Instaliranje	– Osigurajte nepričvršćene kabele → Opasnost od spoticanja. – Nemojte uključivati sušilicu ukoliko postoji opasnost od smrzavanja.
	Spajanje na električnu mrežu	– Spojite sušilicu na uzemljenu utičnicu izmjenične struje u skladu s uputama, u suprotnom se ne može jamčiti potpuna sigurnost uređaja. – Kabel mora imati dovoljni poprečni presjek. – Koristite samo zemljospojne zaštitne prekidače sa slijedećim simbolom:  – Utikač uređaja i utičnica moraju biti kompatibilni. – Ne koristite razvodne utičnice/spajalice i/ili produžne kabele. – Nemojte dodirnuti ili primiti utikač uređaja mokrim rukama → Opasnost od električnog udara. – Nikada nemojte isključivati utikač povlačenjem za kabel. – Nemojte oštetiti mrežni kabel → Opasnost od električnog udara.
	Rukovanje	– Punite bubanj samo s rubljem. Prije uključivanja sušilice provjerite sadržaj. – Nemojte koristiti sušilicu ako je rublje bilo u doticaju s otapalima, uljem, voskom, mazivom ili bojom (npr. proizvodi za stiliziranje kose, aceton za nokte, odstranjivač mrlja, razrjeđivač za čišćenje itd.) → Opasnost od požara/eksplozije. – Prašina (primjerice ugljen u prahu, brašno) predstavlja opasnost: Ne koristite sušilicu → Opasnost od eksplozije. – Nemojte staviti u sušilicu rublje koje sadrži pjenasti materijal/gumu → elastični materijal se može uništiti, a sušilica se može oštetiti mogućim izobličenjem pjenastog materijala. – Kada čistite filtrar pahuljastih grudica, uvjerite se da strana tijela (perje ili postava) ne mogu ući u otvor za dovod zraka. Po potrebi očistite bubanj prvo usisavačem. Ako strana tijela ipak uđu u kanal za dovod zraka → zovite službu za podršku → Opasnost od požara/eksplozije. – Kada je program završio, isključite sušilicu. – Kondenzirana voda nije pitka voda i može biti zagađena pahuljicama tkanine.
	Kvar	– Nemojte koristiti sušilicu ako je u kvaru ili ako sumnjate da je neispravna. Popravke smije izvoditi samo služba za podršku. – Nemojte koristiti sušilicu ako je strujni kabel neispravan. Kako bi spriječili opasnosti, neka oštećeni kabel izmijeni isključivo služba za podršku. – Prije mijenjanja žarulje za unutrašnje osvjetljenje, uvijek izvucite utikač iz utičnice → Opasnost od električnog udara.
	Zamjenski dijelovi	– Iz sigurnosnih razloga koristite samo originalne dijelove i opremu.
	Zbrinjavanje	– izvucite utikač uređaja, tada prerežite strujni kabel na uređaju. Odložite na javnom otpadnom deponiju. – Izmjenjivači topline sadrže staklenički plin s fluorom koji podliježe Kyoto protokolu (R134a) → odložite na otpad na pravilni način. Zapremina: 0,22 kg. – Ambalaža: Čuvajte sve dijelove ambalaže izvan dosega dojenčadi i djece → Opasnost od gušenja. – Svi materijali su ekološki bezopasni i daju se reciklirati. Odložite na ekološki odgovoran način.



Sušilica rublja

 **BOSCH**

hr Upute za uporabu