

Milieuvriendelijk afvoeren

– Verpakking milieuvriendelijk afvoeren.

Dit apparaat is gekenmerkt in overeenstemming met de Europese richtlijn 2012/19/EU betreffende afgedankte elektrische en elektronische apparatuur (waste electrical and electronic equipment - WEEE).

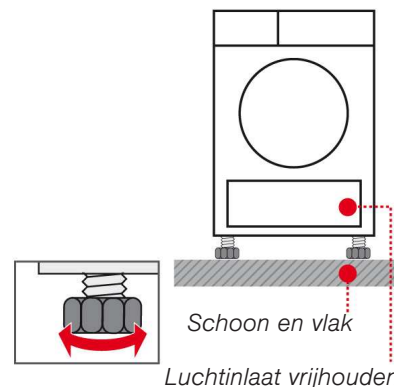
De richtlijn geeft het kader aan voor de in de EU geldige terugneming en verwerking van oude apparaten.

Installatie

- Leveringsomvang: Droogautomaat, gebruikershandleiding, installatie- en verzorgingshandleiding, kan en wolkorf (afh. van model).
 - Droogautomaat controleren op transportschade!
 - De droger is zwaar. Niet alleen optillen!
 - Voorzichtig, scherpe randen!
 - Niet in ruimte plaatsen waar vorst kan optreden! Bevroren water kan tot schade leiden!
 - In twijfelgevallen door een vakman laten aansluiten!
- Droogautomaat niet aan uitstekende delen (bijv. deur) optillen - kans op breuk!

1. Droogautomaat opstellen

- Op schone, vlakke en vaste ondergrond plaatsen!
- De netstekker moet te allen tijde bereikbaar zijn.
- Luchtinlaat op de droogautomaat vrijhouden.
- Omgeving van de droger schoonhouden.
- Droogautomaat m.b.v. de schroefvoeten horizontaal stellen.
- Waterpas gebruiken.
- In geen geval schroefvoeten verwijderen!



- Droogautomaat niet opstellen achter een deur of een schuifdeur, welke het openen van de deur van de droogautomaat kan blokkeren of verhinderen! Kinderen kunnen zich zo niet opsluiten en in levensgevaar geraken.
- Alle toebehoren uit de trommel verwijderen.
- De trommel moet leeg zijn!

2. Netspanningsaansluiting

- zie veiligheidsinstructie → blz. 13.
- Volgens de voorschriften aansluiten op het stopcontact met randaarde, in geval van twijfel het stopcontact door een vakman laten controleren!
 - De netspanning en de spanning op het typeplaatje van het apparaat (→ blz. 4) moeten met elkaar overeenstemmen!
- De aansluitwaarde en benodigde zekering zijn aangegeven op het typeplaatje.

Vorstbeveiliging / Transport

Vorbereiding

1. Condenswaterreservoir legen → blz. 4.
 2. Programmakiezer op het gewenste programma instellen.
 3. Druk op de toets ►|| (Start/Pauze) → Condenswater wordt in het reservoir gepompt.
 4. 5 min. wachten, condenswaterreservoir nogmaals legen.
 5. Droogautomaat via programmakiezer uitschakelen.
 6. Droogautomaat rechtopstaand transporteren.
 7. Na het transport de droger twee uur laten staan.
- In de droger bevindt zich restwater.

Dit kan bij een schuine stand van de droogautomaat er uit lopen.

In de refresher-tank mag zich geen gedestilleerd water bevinden, eventueel het Stoom/Opruisen programma laten draaien.

Verzorging en reiniging

Droogautomaatbehuizing, bedieningsveld

Wasmiddelresten direct verwijderen.
Met een zachte, vochtige lap afnemen.
Reinigen met waterstraal niet toegestaan.
Bij het drogen kan er zich tussen het venster en de afdichting af en toe water ophopen.

Vochtigheidssensor

De droger is uitgerust met vochtigheidssensoren van RVS.
Vochtigheidssensoren meten de vochtigheidsgraad van het wasgoed.
Na een langere gebruiksperiode kan er zich op de vochtigheidssensoren een fijne kalklaag vormen. Deze moet regelmatig verwijderd worden:

1. Deur openen en vochtigheidssensor met een vochtig gemaakte spons met ruw oppervlak reinigen.

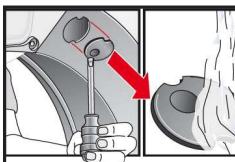


Geen staalwol of schuurmiddel gebruiken!

Afdekking voor stoomsproeier in de trommel (afh. van model)

Na een langere bedrijfstijd kunnen er zich op de afdekking voor de stoomsproeier kalk en pluizen afzetten. Regelmatig reinigen:

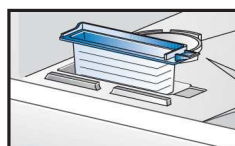
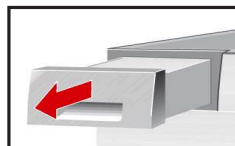
1. Deur openen en afdekking met een schroevendraaier verwijderen.
2. Afdekking onder stromend water reinigen.
3. Afdekking weer in de borging drukken.



Zeef in refresher-tank reinigen bij verontreinigingen (afh. van model)

Fiter regelmatig onder stromend water reinigen → vermijden van hardnekkige aanslag/verontreinigingen.

1. Condenswaterreservoir verwijderen.
2. Zeef verwijderen en onder stromend water reinigen.
3. Zeef weer plaatsen en condenswaterreservoir inschuiven tot deze inklikt.



Verzorging en reiniging

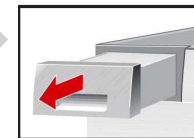
Warmtewisselaar

De warmtewisselaar van de droger wordt bij het drogen automatisch gereinigd, op het display verschijnt **Condensor wordt gereinigd**. Condenswaterreservoir tijdens het reinigingsproces niet er uit trekken.

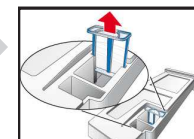
Filter in het condenswaterreservoir

Bij het legen van het condenswaterreservoir wordt het filter automatisch gereinigd.
Filter desondanks onder stromend water reinigen → Vermijden van hardnekkige afzettingen en verontreinigingen.
Wanneer de condenswaterafvoer is geïnstalleerd (afh. van model), is reiniging van het filter niet nodig → *afzonderlijke Handleiding voor condenswater-afvoer*.

1. Condenswaterreservoir er uit trekken.



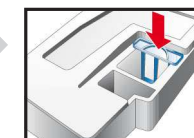
2. Filter uit de borging trekken.



3. Filter onder stromend water of in vaatwasser reinigen.



4. Filter plaatsen.



5. Condenswaterreservoir er inschuiven totdat deze vastklikt.

Droogautomaat alleen met geplaatst filter gebruiken!

Service dienst

Kunt u de storing niet zelf verhelpen → Gebruiksaanwijzing: *Wat te doen wanneer ... blz. 12*, richt u zich tot onze Service dienst. Wij vinden altijd een passende oplossing, ook om onnodig bezoek van een monteur te vermijden.

De contactgegevens van de dichtstbijzijnde Service dienst vindt u in de gebruiksaanwijzing op blz. 12 of in de Service dienst-index.

Wij verzoeken u om de Service dienst het productnummer (E-nr.) en het productienummer (FD) van de machine door te geven.

E-Nr. _____ FD _____

Typenummer Fabricagenummer

Deze gegevens vindt u:
Vulvenster binnenzijde* / geopende serviceklep* en achterzijde van het apparaat.
*afh. van model

Vertrouw op de competentie van de fabrikant. Neem contact op met ons. Zo waarborgt u dat de reparatie door getrainde servicemonteurs wordt uitgevoerd, die beschikken over originele reservedelen.

Optionele toebehoren (Via Service dienst bestelnummer, afhankelijk van model)

WZ 11410 Koppingsset was-droogautomaatzuil
De droogautomaat kan ruimtebesparend op een wasmachine van dezelfde diepte en breedte worden geplaatst. Droogautomaat **absoluut** met deze aansluitset op de wasautomaat bevestigen. WZ 20400: met uittrekbaar werkblad.

WZ 20600 Wolkorf
De wolkorf maakt het drogen mogelijk van **individuele** items van wol, sportschoenen en pluchen knuffeldieren (zie ook de afzonderlijke handleiding "Wolkorf")

WZ 20500 Ergolade
Voor het beter be- en ontladen. De mand in het uitschuifbare deel kan worden gebruikt voor transport van het wasgoed.

Technische gegevens

Afmetingen (DxBxH)	60 x 60 x 85 cm (hoogte verstelbaar)
Gewicht	ca. 57 kg
Max. vulgewicht*	8 kg / 9 kg
Condenswaterreservoir	4,6 l
Refresher-tank	ca. 0,4 l
Aansluitspanning	220-240 V
Aansluitvermogen	max. 1000 W (voor modellen met stoomfunctie max. 1600 W)
Zekering	10 A
Omgevingstemperatuur	5 - 35°C
Typenummer	
Fabricagenummer	Binnenkant deur

Het typeplaatje vindt u op de achterzijde van de droogautomaat.

*afhankelijk van model → *Gebruikershandleiding, programma-overzicht, blz. 7.*

Deuraanslag wisselen



1

2

3

4

5

6

7

8

9

10

11

Deuraanslag wisselen



12

13

14

15

16

17

18

19

20

21

22

23

Deuraanslag wisselen



24

25

26

27

28

29

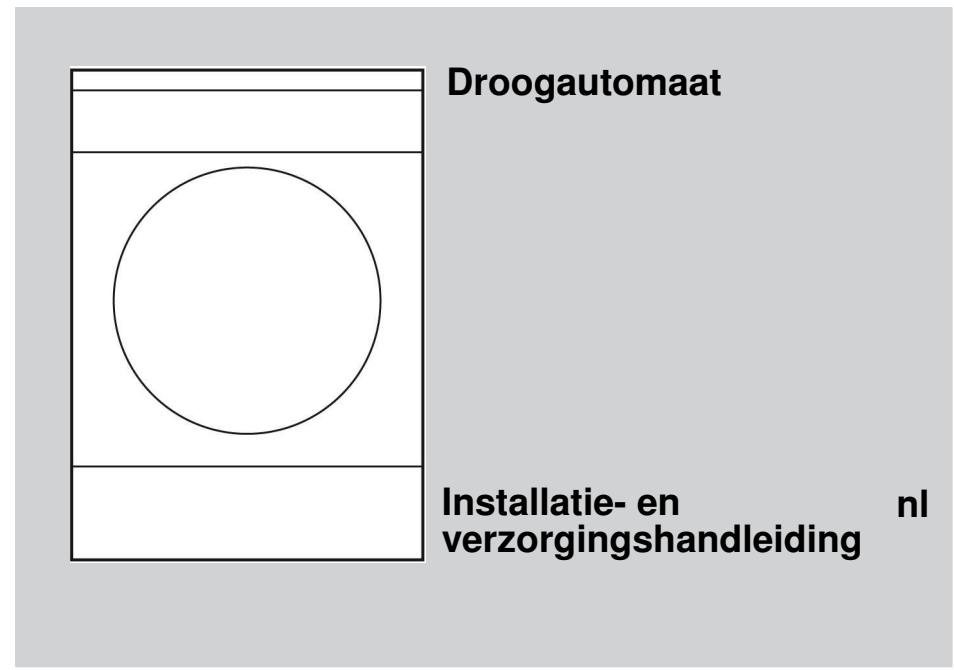
30

31

32

33

34



Inhoud Blz.

- Milieuvriendelijk afvoeren 1
- Installatie 1
- Vorstbeveiliging / Transport 1
- Verzorging en reiniging 2/3
- Servicedienst 4
- Optionele toebehoren 4
- Technische gegevens 4
- Deuraanslag wisselen 5/7

Droogautomaat pas na het lezen van deze gebruikershandleiding in bedrijf nemen!
 Houd ook de aparte gebruikershandleiding aan.
 Bewaar alle documentatie voor later gebruik of de volgende eigenaar.

Milieuvriendelijk afvoeren

– Verpakking milieuvriendelijk afvoeren.

Dit apparaat is gekenmerkt in overeenstemming met de Europese richtlijn 2012/19/EU betreffende afgedankte elektrische en elektronische apparatuur (waste electrical and electronic equipment - WEEE).

De richtlijn geeft het kader aan voor de in de EU geldige terugneming en verwerking van oude apparaten.

Installatie



- Leveringsomvang: Droogautomaat, gebruikershandleiding, installatie- en verzorgingshandleiding, kan en wolkorf (afh. van model).
 - Droogautomaat controleren op transportschade!
 - De droger is zwaar. Niet alleen optillen!
 - Voorzichtig, scherpe randen!
 - Niet in ruimte plaatsen waar vorst kan optreden! Bevroren water kan tot schade leiden!
 - In twijfelgevallen door een vakman laten aansluiten!
- Droogautomaat niet aan uitstekende delen (bijv. deur) optillen - kans op breuk!

1.

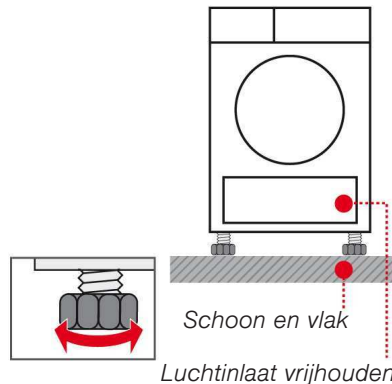
Droogautomaat opstellen

- Op schone, vlakke en vaste ondergrond plaatsen!
- De netstekker moet te allen tijde bereikbaar zijn.
- Luchtinlaat op de droogautomaat vrijhouden.
- Omgeving van de droger schoonhouden.
- Droogautomaat m.b.v. de schroefvoeten horizontaal stellen.
- Waterpas gebruiken.
- In geen geval schroefvoeten verwijderen!



Droogautomaat niet opstellen achter een deur of een schuifdeur, welke het openen van de deur van de droogautomaat kan blokkeren of verhinderen! Kinderen kunnen zich zo niet ontsluiten en in levensgevaar geraken.

Alle toebehoren uit de trommel verwijderen. De trommel moet leeg zijn!



2.

Netspanningsaansluiting zie veiligheidsinstructie → blz. 13.

- Volgens de voorschriften aansluiten op het stopcontact met randaarde, in geval van twijfel het stopcontact door een vakman laten controleren!
 - De netspanning en de spanning op het typeplaatje van het apparaat (→ blz. 4) moeten met elkaar overeenstemmen!
- De aansluitwaarde en benodigde zekering zijn aangegeven op het typeplaatje.

Vorstbeveiliging / Transport



Vorbereiding

1. Condenswaterreservoir legen → blz. 4.
2. Programmakiezer op het gewenste programma instellen.
3. Druk op de toets ► (Start/Pauze) → Condenswater wordt in het reservoir gepompt.
4. 5 min. wachten, condenswaterreservoir nogmaals legen.
5. Droogautomaat via programmakiezer uitschakelen.
6. Droogautomaat rechtopstaand transporteren.
7. Na het transport de droger twee uur laten staan.

In de droger bevindt zich restwater.

Dit kan bij een schuine stand van de droogautomaat er uit lopen.

In de refresher-tank mag zich geen gedestilleerd water bevinden, eventueel het Stoom/Oprissen programma laten draaien.



Verzorging en reiniging



Droogautomaatbehuizing, bedieningsveld

Wasmiddelresten direct verwijderen.
Met een zachte, vochtige lap afnemen.
Reinigen met waterstraal niet toegestaan.
Bij het drogen kan er zich tussen het venster en de afdichting af en toe water ophopen.



Vochtigheidssensor

De droger is uitgerust met vochtigheidssensoren van RVS.
Vochtigheidssensoren meten de vochtigheidsgraad van het wasgoed.
Na een langere gebruikperiode kan er zich op de vochtigheidssensoren een fijne kalklaag vormen. Deze moet regelmatig verwijderd worden:



1. Deur openen en vochtigheidssensor met een vochtig gemaakte spons met ruw oppervlak reinigen.

Geen staalwol of schuurmiddel gebruiken!



Afdekking voor stoomsproeier in de trommel (afh. van model)

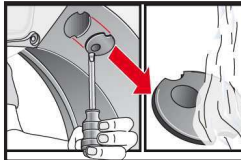
Na een langere bedrijfstijd kunnen er zich op de afdekking voor de stoomsproeier kalk en pluizen afzetten. Regelmatig reinigen:



1. Deur openen en afdekking met een schroevendraaier verwijderen.
2. Afdekking onder stromend water reinigen.



2. Afdekking weer in de borging drukken.

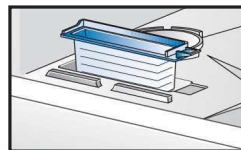
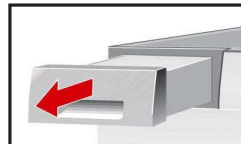


Zeef in refresher-tank reinigen bij verontreinigingen (afh. van model)

Fiter regelmatig onder stromend water reinigen → vermijden van hardnekkige aanslag/verontreinigingen.



1. Condenswaterreservoir verwijderen.
2. Zeef verwijderen en onder stromend water reinigen.
3. Zeef weer plaatsen en condenswaterreservoir inschuiven tot deze inklikt.



Verzorging en reiniging

Warmtewisselaar

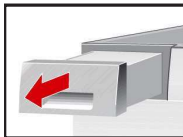
De warmtewisselaar van de droger wordt bij het drogen automatisch gereinigd, op het display verschijnt **Condensor wordt gereinigd**. Condenswaterreservoir tijdens het reinigingsproces niet er uit trekken.

Filter in het condenswaterreservoir

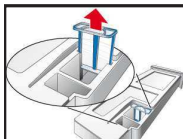
Bij het legen van het condenswaterreservoir wordt het filter automatisch gereinigd. Filter desondanks onder stromend water reinigen → Vermijden van hardnekkige afzettingen en verontreinigingen.

Wanneer de condenswaterafvoer is geïnstalleerd (*afh. van model*), is reiniging van het filter niet nodig → afzonderlijke *Handleiding voor condenswater-afvoer*.

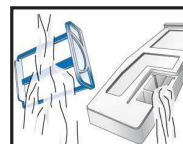
1. Condenswaterreservoir er uit trekken.



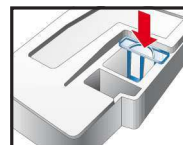
2. Filter uit de borging trekken.



3. Filter onder stromend water of in vaatwasser reinigen.



4. Filter plaatsen.



5. Condenswaterreservoir er inschuiven totdat deze vastklikt.



Droogautomaat alleen met geplaatst filter gebruiken!

Service dienst

Kunt u de storing niet zelf verhelpen → Gebruiksaanwijzing: *Wat te doen wanneer ... blz. 12*, richt u zich tot onze Service dienst. Wij vinden altijd een passende oplossing, ook om onnodig bezoek van een monteur te vermijden.

De contactgegevens van de dichtstbijzijnde Service dienst vindt u in de gebruiksaanwijzing op blz. 12 of in de Service dienst-index.

Wij verzoeken u om de Service dienst het productnummer (E-nr.) en het productienummer (FD) van de machine door te geven.

E-Nr. _____ FD _____

Typenummer

Fabricagenummer

*Deze gegevens vindt u:
Vulvenster binnenzijde* / geopende service-
klep* en achterzijde van het apparaat.
afh. van model

Vertrouw op de competentie van de fabrikant. Neem contact op met ons. Zo waarborgt u dat de reparatie door getrainde servicemonteurs wordt uitgevoerd, die beschikken over originele reservedelen.

Optionele toebehoren (Via Service dienst bestelnummer, afhankelijk van model)

WZ
11410

Koppingsset was-droogautomaatzuil

De droogautomaat kan ruimtebesparend op een wasmachine van dezelfde diepte en breedte worden geplaatst. Droogautomaat **absoluut** met deze aansluitset op de wasautomaat bevestigen. WZ 20400: met uittrekbaar werkblad.

WZ
20600

Wolkorf

De wolkorf maakt het drogen mogelijk van **individuele** items van wol, sportschoenen en pluchen knuffeldieren (zie ook de afzonderlijke handleiding "Wolkorf")

WZ
20500

Ergolade

Voor het beter be- en ontladen. De mand in het uitschuifbare deel kan worden gebruikt voor transport van het wasgoed.

Technische gegevens

Afmetingen (DxBxH)	60 x 60 x 85 cm (hoogte verstelbaar)
Gewicht	ca. 57 kg
Max. vulgewicht*	8 kg / 9 kg
Condenswaterreservoir	4,6 l
Refresher-tank	ca. 0,4 l
Aansluitspanning	220-240 V
Aansluitvermogen	max. 1000 W (voor modellen met stoomfunctie max. 1600 W)
Zekering	10 A
Omgevingstemperatuur	5 - 35°C
Typenummer	Binnenkant deur
Fabricagenummer	

Het typeplaatje vindt u op de achterzijde van de droogautomaat.

**afhankelijk van model → Gebruikershandleiding, programma-overzicht, blz. 7.*

Deuraanslag wisselen

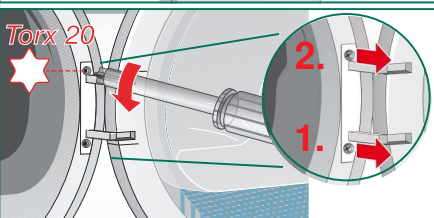
Torx 20



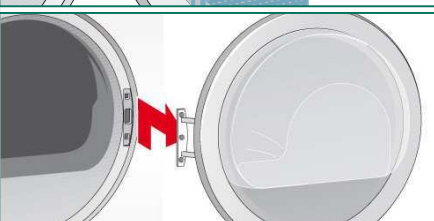
1



2



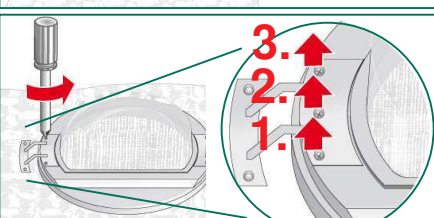
3



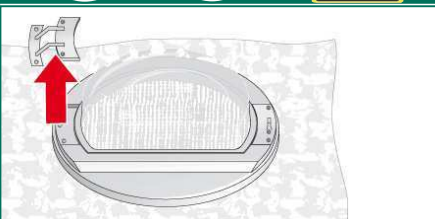
4



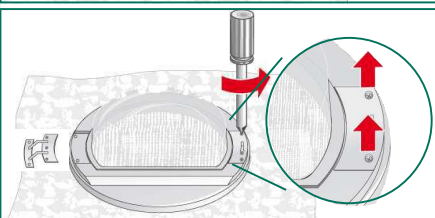
5



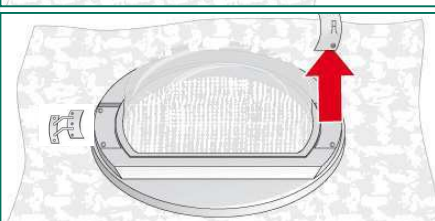
6



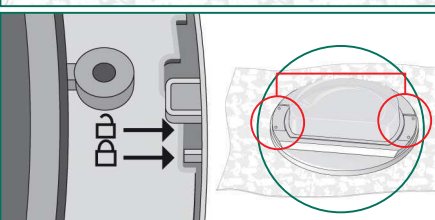
7



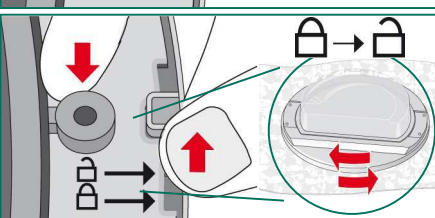
8



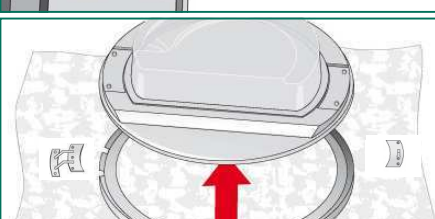
9



10



11

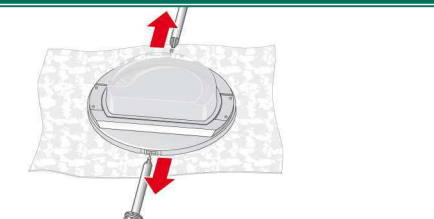


Deuraanslag wisselen

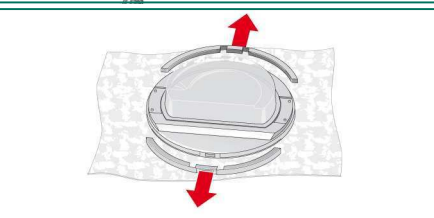
Torx 20



12



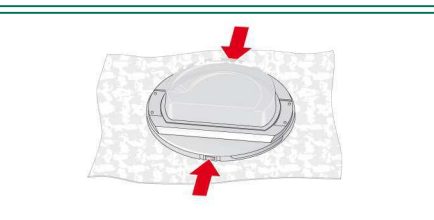
13



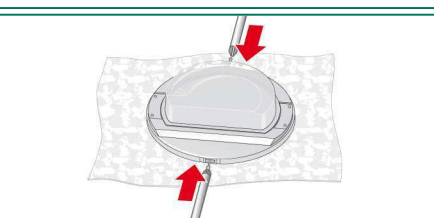
14



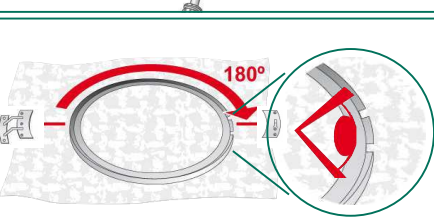
15



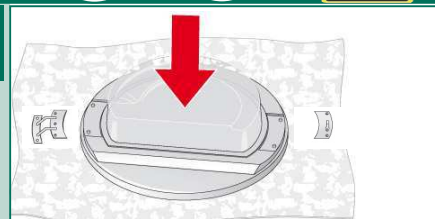
16



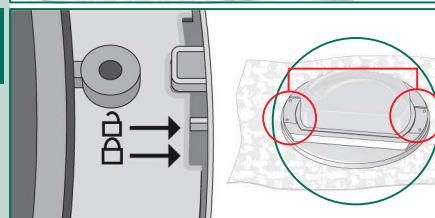
17



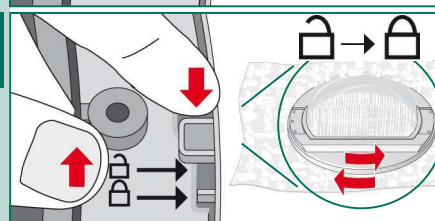
18



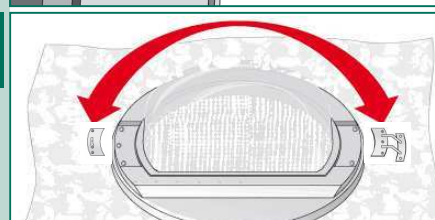
19



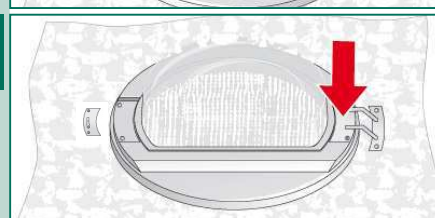
20



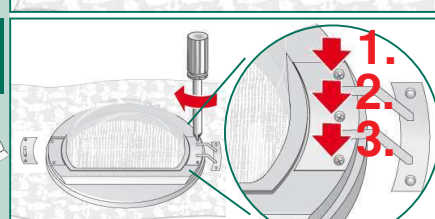
21



22



23



9406 / 9000666377



6

12

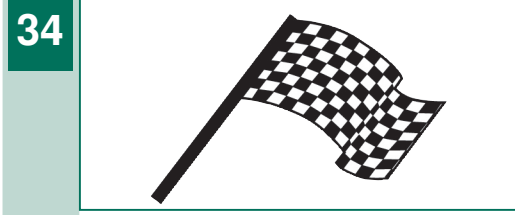
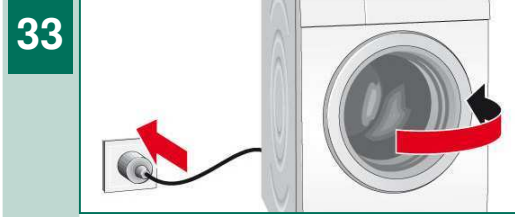
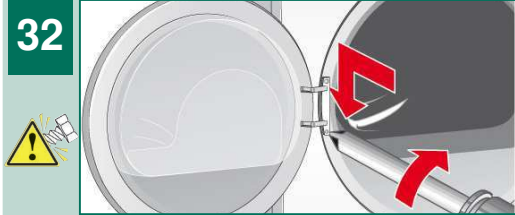
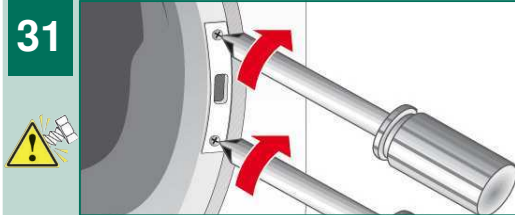
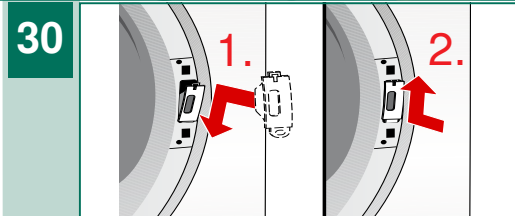
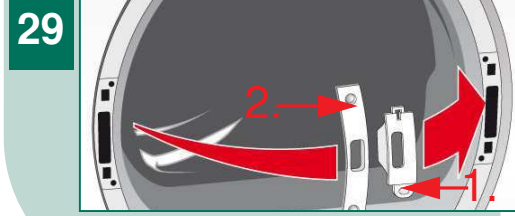
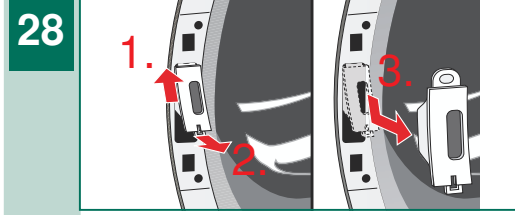
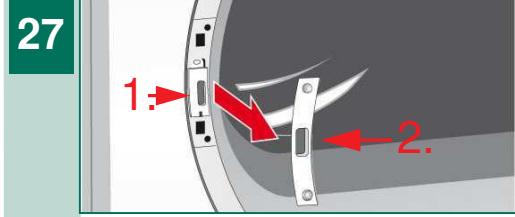
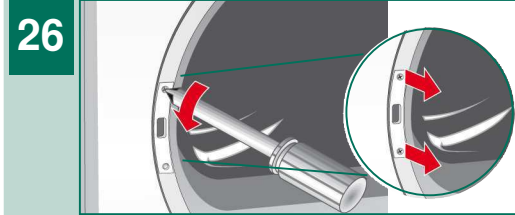
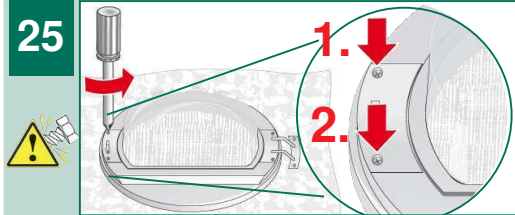
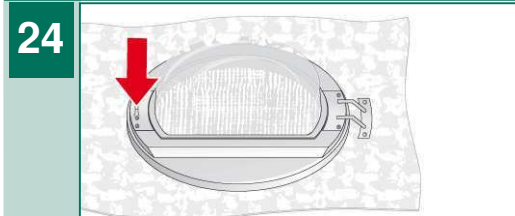
5

18

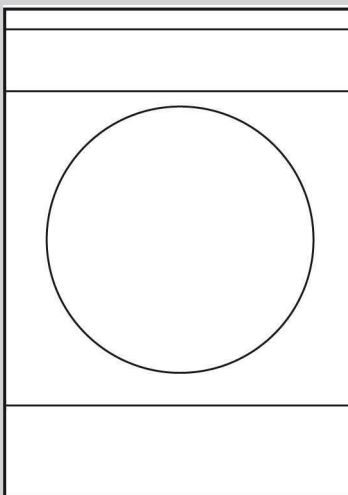
24

6

Deuraanslag wisselen



30



Droogautomaat

Installatie- en verzorgingshandleiding nl

Inhoud

B/z.

- Milieuvriendelijk afvoeren 1
- Installatie 1
- Vorstbeveiliging / Transport 1
- Verzorging en reiniging 2/3
- Servicedienst 4
- Optionele toebehoren 4
- Technische gegevens 4
- Deuraanslag wisselen 5/7

 **Droogautomaat pas na het lezen van deze gebruikershandleiding in bedrijf nemen!**
Houd ook de aparte gebruikershandleiding aan.
Bewaar alle documentatie voor later gebruik of de volgende eigenaar.