

Votre lave-linge

Félicitations ! Avec l'achat de votre nouveau lave-linge, vous venez d'acquérir un appareil électroménager Siemens moderne de très grande qualité. Ce lave-linge très moderne et de qualité se distingue par une faible consommation d'eau et d'énergie. Chaque machine à laver qui quitte notre usine est contrôlée avec le plus grand soin afin de garantir son fonctionnement fiable et sûr.

Pour des informations supplémentaires concernant les produits, accessoires, pièces de rechange et services, visitez notre site Internet www.siemens-home.com ou contactez notre service après-vente.

Vous trouverez les coordonnées du service après-vente ici-même ou dans la liste ci-jointe (selon le modèle).

- B 070 222 142
- FR 01 40 10 12 00
- CH 0848 840 040

Élimination écologique

Éliminez l'emballage en respectant l'environnement. Cet appareil est conforme à la Directive européenne 2002/96/CE relative aux appareils électriques et électroniques usagés (waste electrical and electronic equipment - WEEE). La directive définit des dispositions-cadres pour la reprise et le recyclage des appareils usagés au sein des pays de l'UE.

Sommaire

Conformité d'utilisation	1
Programmes	1
Régler et adapter le programme	3
Lavage	3/4
Après le lavage	4
Réglages personnalisés	5/6
Remarques importantes	6
Récapitulatif des programmes	7
Consignes de sécurité	8
Valeurs de consommation	8
Nettoyage	9
Mentions apparaissant dans la zone d'affichage	10
Entretien	10
Que faire si ... ?	11

Protection de l'environnement et économie d'énergie

- Utilisez la charge maximale du programme choisi.
- Utilisez le pré-lavage uniquement lorsque le linge est très sale.
- Dosez la lessive en respectant les indications du fabricant et en tenant compte de la dureté de l'eau.
- Si vous passez ensuite le linge au sèche-linge, réglez la vitesse d'essorage en respectant les instructions du fabricant du sèche-linge.

Conformité d'utilisation

- Cette machine est destinée à un usage exclusivement domestique,
- au lavage des textiles lavables en machine et de la laine pouvant être lavée à la main dans un bain lessiviel,
- à être utilisée avec de l'eau potable froide ou froide et chaude (max. 60 °C) (selon le modèle), et des produits de lavage et d'entretien du commerce spécialement conçus pour être utilisés en machine.

- Ne laissez jamais les enfants sans surveillance à proximité du lave-linge.
- Les enfants et les personnes non averties ne doivent pas faire fonctionner le lave-linge.
- Tenez les animaux domestiques à l'écart du lave-linge.

Programmes

Récapitulatif détaillé des programmes → page 7. Température et vitesse d'essorage réglables individuellement, en fonction du programme sélectionné et de son stade d'avancement.

Baumwolle (Coton)	textiles résistants
+ Vorwäsche (Pré-lavage)	textiles résistants, pré-lavage
Pflegeleicht (Synthétiques)	textiles d'entretien facile
+ Vorwäsche (Pré-lavage)	textiles d'entretien facile, pré-lavage
Schnell/Mix (Mix rapide)	types de textiles mélangés
Fein/Seide (Déliat/Soie)	textiles lavables délicats
Wolle (Laine)	laine lavable à la main/à la machine
Spülen/Schleudern (Rinçage/Essorage)	linge lavé à la main, touche (Rinçage plus) activée ; pour un simple essorage, désactivez la touche
Abpumpen (Vidange)	de l'eau de rinçage de Ø (sans essorage final)
Schonschleudern (Essorage délicat)	linge lavé à la main avec vitesse d'essorage réduite
Super 15 (Express 15 min)	programme court
Pflegeleicht Plus (Couleurs sombres)	textiles foncés
Sportive Plus (Sport)	textiles en microfibres
Hemden/Business (Chemises/Chemisiers)	chemises sans repassage
Outdoor + Imprägnieren (Outdoor + Imperméabiliser)	textiles s'adaptant aux intempéries, de sport et de plein air → page 6

Préparatifs

Installation conforme, selon la notice d'installation séparée.

Contrôler la machine

- Ne mettez jamais une machine endommagée en service.
- Contactez le service après-vente !

Connecter la fiche dans la prise

- Vous ne devez pas avoir les mains humides.
- Vous ne devez toucher que la prise de l'appareil !

Ouvrir le robinet d'eau

Insert pour lessive liquide (selon le modèle) → page 6

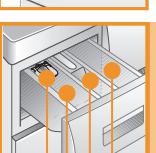
Compartment II : Produit de lavage, adoucisseur d'eau, agent de blanchiment, cristaux de détachant

Compartment ☼ : assouplissant, amidon

Compartment I : lessive pour le pré-lavage

Tri et chargement du linge

Respectez les instructions d'entretien fournies par le fabricant. Tenez compte des symboles d'entretien figurant sur les étiquettes. Triez le linge selon le type, la couleur, le degré de salissure et la température. Ne dépassez pas la charge admissible → page 7.



Respectez les remarques importantes ! → page 6. Introduisez des articles textiles de différentes tailles. Fermez le hublot. Veillez à ce que des articles textiles ne restent pas coincés entre le hublot et le joint en caoutchouc.

Lessive et additifs

Le dosage dépend des facteurs suivants : quantité de linge, degré de salissure, dureté de l'eau (pour la connaître, renseignez-vous auprès de votre compagnie de distribution d'eau) et indications du fabricant. Sur les modèles de machine sans insert pour lessive liquide : Remplissez le bac doseur correspondant de lessive liquide et placez-le dans le tambour.

i Diluez les produits épais (assouplissants et amidon p.e.) dans de l'eau. Cela permet d'éviter tout engorgement.

Régler et adapter le programme**

**Lorsque le symbole est allumé dans l'affichage, la sécurité-enfants est active → Désactiver, page 5.

Pour les fonctions additionnelles et touches d'options → Réglages personnalisés, page 5.

Sélectionner (Départ/Pause)

i Toutes les touches sont sensibles, il suffit de les effleurer légèrement ! L'actionnement prolongé de la touche d'option provoque le défilement automatique des options de réglage.

Sélecteur de programme

Zone d'affichage / Touches d'options

Fonctions additionnelles

Départ/Pause

Sélectionner (Départ/Pause)

i Le sélecteur permet d'allumer et d'éteindre la machine, mais également de sélectionner le programme désiré. Il peut tourner dans les deux sens.

☼ - 90 °C °C (Temp.) Sélection de la température (☼ = froid)

Ø - 1400* (Essorage) Sélectionnez la vitesse d'essorage (* selon le modèle) ou Ø (sans essorage final, le linge reste dans la dernière eau de rinçage, zone d'affichage ---)

1 - 24 h (Fin dans) Fin du programme dans ...

Affichage d'état

- Affichages concernant le cycle : lavage, rinçage, essorage, durée ou fin du programme (-0-)

sécurité-enfants → page 5

ouvrir le hublot, ajouter du linge → page 4, 5

Lavage

Bac à produits avec compartiments I, II, ☼

Tambour

Bandeau de commande

Hublot

Trappe de service

1

2

3

Lavage

Retirer le linge

Ouvrez le hublot et retirez le linge. Dans le cas où est actif : Placez le sélecteur sur **Abpumpen (Vidange)** ou sélectionnez la vitesse d'essorage. Sélectionnez (Départ/Pause).

- Retirez d'éventuels corps étrangers à cause du risque de formation de rouille.
- Laissez le hublot et le bac à produits ouverts pour qu'ils puissent sécher complètement.

Fermer le robinet d'eau

Pas nécessaire sur les modèles dotés du dispositif Aqua-Stop → Conseils de la notice d'installation.

Éteindre l'appareil

Réglez le sélecteur sur **Aus (Arrêt)**.

Fin du programme lorsque ...

...la touche (Départ/Pause) est éteinte et - - apparaît dans la zone d'affichage.

Remarque : Si l'éclairage de la zone d'affichage est éteint, appuyez sur une quelconque touche → Mode Économie d'énergie, page 5.

Interrompre le programme

Programmes à température élevée :

- Laissez refroidir le linge : Sélectionnez **Spülen/Schleudern (Rinçage/Essorage)**.
- Sélectionnez (Départ/Pause).

Programmes à température basse :

- Sélectionnez le programme **Spülen/Schleudern (Rinçage/Essorage)** (désactivez la touche (Rinçage plus)) ou sélectionnez **Abpumpen (Vidange)**.
- Sélectionnez (Départ/Pause).

Modifier le programme, si ...

- ... vous avez par erreur sélectionné un mauvais programme :
 - Sélectionnez un nouveau programme.
 - Appuyez sur la touche (Départ/Pause). Le nouveau programme commence au début.

Ajouter du linge lorsque ... → page 5

... (Départ/Pause) est sélectionné et qu'ensuite les deux symboles **YE5 + Ø** sont allumés dans la zone d'affichage. En cas de , le hublot ne peut pas être ouvert. Sélectionnez la touche (Départ/Pause).

Réglages personnalisés

Touches d'options

Avant et pendant le déroulement du programme sélectionné, vous pouvez modifier la vitesse d'essorage et la température. Les effets dépendent de l'avancement du cycle.

°C (Temp.)

Vous pouvez modifier la température de lavage affichée. La température de lavage maximale à sélectionner dépend du programme sélectionné à ce moment-là.

(= sans essorage final))

Vous pouvez modifier la vitesse d'essorage affichée. La vitesse maximale d'essorage à sélectionner dépend du modèle de machine et du programme sélectionné à ce moment-là.

(Fin dans)

Lors du choix du programme, la durée du programme considéré s'affiche. Vous pouvez différer le début d'un programme avant qu'il ne commence. L'heure de fin de programme peut être réglée par pas de 1 heure jusqu'à un maximum de 24 h. Appuyez répétitivement sur la touche (Fin dans) jusqu'à ce que le nombre d'heures désiré s'affiche (h=heure). Sélectionnez (Départ/Pause).

Fonctions additionnelles → Récapitulatif des programmes, page 7

speedPerfect Pour un cycle de lavage rapide avec une efficacité comparable au programme standard. Charge maximale → Récapitulatif des programmes, page 7.

ecoPerfect Pour économiser de l'énergie avec une efficacité de lavage équivalente à celle du programme standard.

(Repassage facile) Cycle d'essorage spécial suivi d'un défilage du linge. Essorage final très doux - degré d'humidité du linge légèrement plus élevé.

(Rinçage plus) Niveau d'eau accru et rinçage supplémentaire, durée du lavage accrue. Pour les régions avec une eau très douce ou pour améliorer encore le résultat de l'assouplissant.

Sécurité-enfants

Verrouillez votre lave-linge pour empêcher toute modification involontaire des fonctions programmées.

MARCHE/ARRÊT: après le début/la fin du programme, activez la touche (Départ/Pause) pendant env. 5 secondes.

Remarque : la sécurité enfants peut rester activée jusqu'au début du programme suivant, même en arrêtant la machine.

Vous pouvez alors la désactiver avant le début du programme et, le cas échéant, l'activer de nouveau après le début du programme.

Remarque : - Symbole est allumé : la sécurité-enfants est active.

- Symbole clignote : sécurité-enfants active et sélecteur déréglé. Afin d'éviter l'arrêt du programme, ramenez le sélecteur sur le programme de départ, le symbole est de nouveau allumé.

Rajout de linge

YE5 + Ø Sélectionnez la touche (Départ/Pause) lorsque vous voulez ajouter du linge après le départ du programme. La machine contrôle si un ajout est possible.

YE5 + Ø sont allumés : un ajout est possible.

clignote : Attendez jusqu'à ce que **YE5 + Ø** soient allumés.

Remarque : Ouvrir le hublot seulement lorsque les deux symboles **YE5 + Ø** sont allumés. : un ajout n'est pas possible.

Remarque : Lorsque le niveau d'eau et/ou la température sont élevés ou pendant l'essorage, le hublot reste verrouillé pour des raisons de sécurité.

Pour poursuivre le programme, appuyez sur la touche (Départ/Pause).

Mode Économie d'énergie

L'éclairage de la zone d'affichage s'éteint au bout de quelques minutes. (Départ/Pause) clignote. Pour activer l'éclairage, appuyez sur une quelconque touche.

(Départ/Pause) Pour démarrer le programme ou pour ajouter du linge et activer/désactiver la sécurité enfants.

Réglages personnalisés

Signal

1. Activation du mode de réglage de la puissance des signaux



2. régler l'intensité sonore pour...



Remarques importantes

Ménager le linge et la machine

- Pour le dosage des lessives/produits auxiliaires et de nettoyage, respectez impérativement les indications du fabricant.
- Videz les poches des vêtements.
- Attention aux objets métalliques (trombones, etc.).
- Lavez les textiles délicats dans un filet ou une petite poche (bas, voilages, soutiens-gorge à armature).
- Fermez les fermetures éclair, boutonnez les housses.
- À l'aide d'une brosse, enlevez le sable éventuellement présent dans les poches et dans les revers.
- Retirez les crochets des rideaux ou rassemblez-les dans un filet ou dans une petite poche.

Linge avec différents degrés de salissure

peu sale Lavez le linge neuf séparément. Pas de pré-lavage. Si nécessaire, sélectionnez la fonction speedPerfect.

très sale Réduisez la quantité de linge. Sélectionnez le programme avec pré-lavage. Traitez éventuellement les taches avant la mise en machine.

Trempeage

Ne mettez que du linge de même couleur. Versez le produit de trempeage/lavage selon les indications du fabricant dans le compartiment II. Placez le sélecteur sur **Baumwolle (Coton) 30 °C** et sélectionnez (Départ/Pause), pour interrompre le programme. Une fois le temps de trempeage voulu écoulé, sélectionnez de nouveau (Départ/Pause), si le programme doit continuer, ou modifiez le programme.

Amidonage

Le linge ne doit pas avoir été préalablement traité avec un produit assouplissant. L'amidonage peut être inclus à tous les programmes de lavage avec un amidon liquide. Versez la quantité d'amidon selon les indications du fabricant dans le compartiment de l'assouplissant (rincez au préalable si nécessaire).

Coloration / décoloration

N'effectuez pas de teinture trop fréquemment. Le sel peut attaquer l'acier inoxydable ! Respectez les indications du fabricant de la teinture. Ne décolorez pas du linge dans le lave-linge.

Outdoor + Imprégnabiliser

Le linge ne doit pas être lavé avec de l'assouplissant. Nettoyez soigneusement le bac à produits pour éliminer tout reste d'assouplissant. Des lessives spéciales et des imperméabilisants adaptés au lavage en machine sont en vente dans le commerce, en particulier dans les magasins de sport. Dosage selon les indications du fabricant :

1. Versez la lessive spéciale pour les textiles techniques dans le compartiment II et
2. le produit imperméabilisant (max. 170 ml) dans le compartiment .

Placez le sélecteur sur **Outdoor + Imprégnieren (Outdoor + Imperméabiliser)**. Réglez la température. Appuyez sur (Départ/Pause). Traitement final du linge conformément aux indications du fabricant.

Insert pour lessive liquide

selon le modèle Pour le dosage de la lessive liquide, positionnez l'insert : - retirez complètement le bac à produits → page 9 - poussez l'insert vers l'avant et enclenchez-le. N'utilisez pas l'insert (poussez-le vers le haut) : avec les lessives en gel ou en poudre, avec les programmes avec **+ Pré-lavage** et l'option Heure de fin.

Baumwolle (Coton)	7 kg / 4 kg	* - 90 °C	speedPerfect* ecoPerfect, (Rinçage facile), (Rinçage plus)
Pflegeleicht (Synthétiques) + Vorwäsche (Pré-lavage)	textiles résistants, supportant des températures élevées, en coton ou en lin, en tissus synthétiques ou mélangés	* - 60 °C	speedPerfect, (Repassage facile), (Repassage plus)
Schnell/Mix (Mix rapide)	textiles en coton ou textiles d'entretien facile	* - 40 °C	speedPerfect, (Repassage facile), (Rinçage plus); divers types de textiles peuvent être lavés ensemble
Pflegeleicht Plus (Coudours sobres)	textiles foncés en coton et textiles foncés d'entretien facile	* - 40 °C	speedPerfect, (Repassage facile), (Rinçage plus); essorages intermédiaires et final réduits
Hemden/Business (Chemises/Chemisiers)	chemises ne demandant pas de repassage, en coton, en lin, en tissus synthétiques ou mélangés	* - 60 °C	speedPerfect, (Repassage facile), (Rinçage plus); essorage court uniquement, linge encore humide
Fein/Seide (Délicat/Sole)	pour les textiles lavables délicats, en soie, satin, synthétique ou mélangés (villages, par exemple)	* - 40 °C	speedPerfect, (Repassage facile), (Rinçage plus); pas d'essorage entre les cycles de rinçage
Wolle (Laine)	textiles en laine ou contenant de la laine lavables à la main ou en machine.	* - 40 °C	programme de lavage doux anti-rétrécissement, avec de longues pauses pendant lesquelles les textiles baignent dans la lessive.
Super 15 (Express 15 min)	textiles d'entretien facile en coton, en lin, en tissus synthétiques ou mélangés	* - 40 °C	programme court d'env. 15 minutes, pour linge peu sale
Sportive Plus (Sport) Outdoor + Imprégner (Imperméabiliser)	textiles en microfibras	* - 40 °C	speedPerfect, (Repassage facile), (Rinçage plus); lavage puis imperméabilisation des textiles imperméables, sport et techniques (avec ou sans membrane); textiles imperméabilisables

Programmes supplémentaires Spülen/Schleudern (Rinçage/Essorage), Abpumpen (Vidange), Schonschleudern (Essorage délicat)
 charge réduite avec la fonction supplémentaire speedPerfect Pour un programme sans pré-lavage, introduisez la lessive dans le compartiment II ; pour un programme avec pré-lavage, répartissez la lessive dans les compartiments I et II

Consignes de sécurité

- Veuillez lire la notice d'installation et d'utilisation et toutes les autres informations fournies avec votre lave-linge et vous y conformer.
- Conservez ces documents pour toute utilisation ultérieure.

Risque d'électrocution ! - Débranchez toujours la machine en tenant la fiche ; ne tirez jamais directement sur le cordon d'alimentation.

Danger de mort ! - Ne branchez / débranchez jamais la machine avec les mains humides.

Lorsque la machine est hors d'usage :
 - Débranchez la fiche de la prise.
 - Sectionnez le cordon d'alimentation pour le rendre inutilisable.

Risque d'asphyxie ! - Détruisez le système de fermeture du hublot. Les enfants ne risqueront pas de s'enfermer et de mettre leur vie en danger.

Risque d'empoisonnement ! - Tenez les emballages, les plastiques et les divers éléments des emballages hors de la portée des enfants.

Risque d'explosion ! - Rangez la lessive et les additifs hors de portée des enfants.

Risque de blessures ! - Les articles textile préalablement traités avec des produits nettoyants à base de solvants, du type détachants, benzine, peuvent provoquer une explosion une fois chargés dans le tambour.
 - Rincez abondamment à la main les articles avant de les charger.

- Les articles textile préalablement traités avec des produits nettoyants à base de solvants, du type détachants, benzine, peuvent provoquer une explosion une fois chargés dans le tambour.
 - Ne montez jamais sur le lave-linge.
 - Ne vous appuyez jamais sur le hublot ouvert.
 - Ne saisissez pas le tambour s'il tourne encore.
 - Faites attention lorsque vous ouvrez le bac à produits en cours de fonctionnement.

Valeurs de consommation selon le modèle

Programme	Charge	Puissance***	Eau***	Durée du programme***
Baumwolle 20 °C	7 kg	0,35 kWh	66 l	2 ½ h
Baumwolle 30 °C	7 kg	0,41 kWh	66 l	2 ½ h
Baumwolle 40 °C*	7 kg	1,02 kWh	66 l	2 ¾ h
Baumwolle 60 °C	7 kg	1,24 kWh	66 l	2 ¾ h
Baumwolle 90 °C	7 kg	2,16 kWh	76 l	2 ¾ h
Pflegeleicht 40 °C*	3,5 kg	0,64 kWh	55 l	1 ¾ h
Schnell/Mix 40 °C	3,5 kg	0,54 kWh	47 l	1 h
Fein/Seide 30 °C	2 kg	0,19 kWh	34 l	¾ h
Wolle 30 °C	2 kg	0,17 kWh	39 l	¾ h

* Réglage du programme pour contrôle selon norme EN60456 en vigueur.
 Conseils pour contrôles comparatifs : Pour tester les programmes de contrôle, laver les charges indiquées à la vitesse d'essorage maximale.

Programme	Fonction additionnelle	Charge	Consommation d'énergie annuelle	Consommation d'eau annuelle
Baumwolle 40/60 °C	ecoPerfect**	7/3,5 kg	174 kWh	8140 l

*** Réglage du programme pour contrôle et étiquetage énergétique selon directive 2010/30/UE, avec eau froide (15 °C).
 ** Les valeurs diffèrent des valeurs indiquées en fonction de la pression d'eau, de la dureté de l'eau, de sa température d'entrée, de la température ambiante, du type de textile, de la quantité de linge et de son degré de salissure, de la lessive utilisée, des variations de la tension d'alimentation et des fonctions additionnelles choisies.

Nettoyage

Avant le premier lavage
 N'introduisez pas de linge dans la machine. Ouvrez le robinet d'eau. Versez dans le compartiment II :
 - environ 2 litres d'eau,
 - lessive (dosage selon les indications du fabricant pour linge peu sale et le degré de dureté de l'eau approprié)
 Réglez le sélecteur sur **Pflegeleicht (Synthétiques) 60 °C** et appuyez sur **⏏ (Départ/Pause)**. A la fin du programme, réglez le sélecteur sur **Aus (Arrêt)**.

Corps de la machine, bandeau de commande
 - Enlevez immédiatement les résidus de lessive.
 - Nettoyez à l'aide d'un chiffon doux et humide.
 - Le nettoyage au jet d'eau est interdit.

Nettoyage du bac à lessive ...
 ... s'il reste de la lessive ou de l'assouplissant.

- Tirez, appuyez sur l'insert et retirez complètement le bac.
- Retirez l'insert en le poussant avec un doigt de bas en haut.
- Pour les modèles avec insert pour lessive liquide : Poussez l'insert vers le haut et retirez-le vers l'arrière.
- Nettoyez les différents compartiments et inserts avec de l'eau et une brosse, puis séchez-les.
- Placez l'insert qui doit s'encliqueter (introduisez le cylindre sur la tige de guidage).
- Remettez le bac à produits en place.

Laissez le bac à produits ouvert pour qu'il puisse sécher complètement.

Tambour
 Laissez le hublot ouvert pour que le tambour puisse sécher.
 Taches de rouille : utilisez un produit d'entretien sans chlore. N'utilisez jamais de paille de fer.

Détartrage *Pas de linge dans la machine !*
 Ce n'est pas nécessaire si la lessive a été correctement dosée. Pour le détartrage, suivez les instructions du fabricant du détartrant. Des détartrants appropriés sont en vente sur notre site Internet ou auprès du service après-vente → *Notice d'installation*.

Déverrouillage de secours *p.ex. en cas de panne de courant*
 Le programme reprend une fois le courant revenu. Si le linge devait toutefois être sorti de la machine, il est possible d'ouvrir le hublot en procédant comme suit :

Risque de brûlure !
Le bain lessiviel et le linge peuvent être très chauds. Éventuellement, laissez-les d'abord refroidir.
Ne saisissez pas le tambour s'il tourne encore.
N'ouvrez pas le hublot tant que vous voyez de l'eau à travers la vitre.
 Réglez le sélecteur sur **Aus (Arrêt)** et retirez la fiche de la prise de courant.
 Vidangez la machine → *page 10*.
 Tirez le verrouillage de secours vers le bas à l'aide d'un outil et libérez.
 Le hublot finit par s'ouvrir.

Indications dans la zone d'affichage *selon le modèle*

⏏ clignote Fermez correctement le hublot ; du linge est peut-être coincé.

E: 17 Ouvrez complètement le robinet d'eau (eau froide) ; flexible d'alimentation plié/coincé ; nettoyez le filtre → *page 10*, pression d'eau trop faible.

E: 29

E: 18
 - Pompe d'évacuation obstruée ; nettoyez la pompe de vidange → *page 10*.
 - Flexible d'écoulement/tuyau d'évacuation bouché ; nettoyez le flexible au niveau du siphon → *page 10*.
 - Mousse importante → *page 11*, l'affiche d'état **⏏** clignote.

E: 23 Présence d'eau dans le bac du fond, défaut d'étanchéité sur l'appareil. Contactez le service après-vente !

R: 10
 - Ouvrez complètement le robinet d'eau (eau chaude).
 - Flexible d'alimentation d'eau plié/coincé.
 - Pression d'eau trop faible. Nettoyez le filtre → *page 10*.
 - Tuyau d'eau chaude non raccordé, ne faites fonctionner l'appareil qu'avec de l'eau froide. Ne tenez pas compte de cette remarque, seulement pour le premier lavage!

🔑 Sécurité-enfants activée : désactivez → *page 5*.

Entretien

Pompe d'évacuation
 Réglez le sélecteur sur **Aus (Arrêt)** et retirez la fiche de la prise de courant.

- Ouvrez la trappe de service avec un tournevis ou l'insert pour lessive liquide (selon le modèle) et enlevez-la.
- Sortez la gouttière et placez un bac suffisamment grand au-dessous.
- Pour les modèles avec flexible de vidange :** Sortez le flexible de son support et écarter-le de la machine. Retirez le capuchon, laissez le bain lessiviel s'écouler complètement dans le bac. Remettez le capuchon et réintroduisez le flexible dans le support.
- Dévissez prudemment le bouchon de la pompe (eau résiduelle).
- Nettoyez l'intérieur, le filetage du bouchon de la pompe et le carter de la pompe (le rotor de la pompe d'évacuation doit pouvoir tourner librement).
- Remettez le bouchon de la pompe et revissez-le.
- Repliez la gouttière.
- Remettez la trappe de service en place puis refermez-la.

Pour empêcher que, lors du prochain lavage, de la lessive passe directement à l'égout sans avoir servi : versez 2 litres d'eau dans le compartiment **II** et démarrez le programme **Abpumpen (Vidange)**.

Flexible d'évacuation sur siphon
 Réglez le sélecteur sur **Aus (Arrêt)** et retirez la fiche de la prise de courant.

- Desserrez le collier du flexible, retirez avec précaution le flexible (eau résiduelle).
- Nettoyez le flexible et le raccord du siphon.
- Remettez le flexible et fixez-le avec le collier.

Filtre au niveau de l'arrivée d'eau
Risque d'électrocution !
Ne plongez jamais l'Aqua-stop dans l'eau (ce dispositif de sécurité comporte une vanne électrique).

Pour éliminer toute pression d'eau dans le flexible d'alimentation :

- Fermez le robinet d'eau.
- Sélectionnez le programme voulu (sauf **Spülen/Schleudern (Rinçage/Essorage) // Abpumpen (Vidange)**).
- Sélectionnez le programme **⏏ (Départ/Pause)**. Laissez marcher ce programme pendant 40 secondes environ.
- Réglez le sélecteur sur **Aus (Arrêt)**. Débranchez la fiche de la prise. Pour nettoyer le filtre :
- Retirez le flexible du tuyau. Nettoyez le filtre avec une petite brosse.

et/ou sur les modèles Standard et Aqua-Secure :
 Retirez le flexible à l'arrière de la machine, sortez le filtre à l'aide d'une pince et nettoyez-le.

Raccordez le flexible et vérifiez son étanchéité.

Que faire si ... ?

- De l'eau s'écoule - Raccordez correctement/remplacez le flexible d'évacuation.
 - Serrez à fond le raccord du flexible d'alimentation.
- La machine n'est pas alimentée en eau. La lessive ne gagne pas la cuve. - **⏏ (Départ/Pause)** non sélectionné ?
 - Avez-vous bien ouvert le robinet d'eau ?
 - Le filtre est peut-être bouché ? Nettoyez le filtre → *page 10*.
 - Le flexible d'alimentation d'eau est plié ou coincé.
- Le hublot refuse de s'ouvrir. - La fonction de sécurité est active. Interruption du programme ? → *page 4*.
 - **⏏** (sans essorage final) sélectionné ? → *page 3, 4*.
 - L'ouverture via le déverrouillage d'urgence seul est-elle possible ? → *page 9*.
 - Hublot verrouillé après l'arrêt de la machine : Allumez la machine et attendez 5 sec.
- Le programme ne démarre pas. - **⏏ (Départ/Pause)** ou **⏏ (Fin dans)** sélectionné ?
 - Avez-vous bien fermé le hublot ?
 - Sécurité enfants active ? Désactiver → *page 5*.
- Le bain lessiviel n'est pas évacué. - **⏏** (sans essorage final) sélectionné ? → *page 3, 4*.
 - Nettoyer la pompe d'évacuation → *page 10*.
 - Nettoyez le tuyau d'évacuation et/ou le flexible d'évacuation.
- Je ne vois pas d'eau dans le tambour. - Il ne s'agit pas d'un défaut. Le niveau d'eau est trop bas pour être vu.
- Le résultat de l'essorage n'est pas satisfaisant. Linge trempé/trop humide.. - Il ne s'agit pas d'un défaut - Le système de détection anti-balourd a interrompu l'essorage car le linge n'était pas réparti de manière homogène. Répartissez des petites pièces et des grosses pièces de linge dans le tambour.
 - **⏏ (Repassage facile)** sélectionné ? → *page 5*.
 - Avez-vous sélectionné une vitesse d'essorage trop faible ? → *page 5*.
- La durée du programme change pendant le cycle de lavage. - Il ne s'agit pas d'un défaut - la commande optimise le cycle pour le processus de lavage respectif. Cela peut conduire à des modifications de la durée du programme dans l'affichage.
- Essorage répétitif. - Il ne s'agit pas d'un défaut. Le système de détection anti-balourd tente de mieux répartir la charge de linge dans le tambour.
- Eau résiduelle dans le compartiment à produits. - Il ne s'agit pas d'un défaut. L'efficacité du produit n'est pas compromise.
 - Nettoyez l'insert si besoin → *page 9*.
- Le lave-linge dégage certaines odeurs. - Faites un cycle **Baumwolle (Coton) 90 °C** sans linge. Utilisez pour cela une lessive tous lavages.
- L'affiche d'état **⏏** clignote. De la lessive sort éventuellement du bac à produits. - Avez-vous utilisé trop de lessive ? Mélangez 1 cuiller d'assouplissant à ½ litre d'eau et versez-le dans le compartiment II (*pas avec les textiles de plein air ou contenant du duvet*).
 - Lors du prochain lavage, diminuez la quantité de lessive utilisée.
- Bruits, vibrations et « déplacement » pendant l'essorage. - Avez-vous immobilisé les pieds de la machine ?
 - Calez les pieds de la machine → *notice d'installation*.
 - Les cales de transport sont-elles retirées ?
 - Retirez les cales de transport → *notice d'installation*.
- Bruits lors de l'essorage et de la vidange. - Nettoyez la pompe d'évacuation → *page 10*.
- La zone d'affichage ou les voyants de l'affichage ne fonctionnent pas lorsque la machine est en marche. - Mode Économie d'énergie → *page 5*.
 - Coupure de courant ?
 - Fusibles déclenchés ? Enclenchez/remplacez les fusibles.
 - Mode Économie d'énergie activé ?
 - Si cette panne se reproduit, contactez le service après-vente.
- Le programme est plus long que d'habitude. - Il ne s'agit pas d'un défaut. Le système de détection anti-balourd répartit la charge de linge en faisant démarrer plusieurs fois le tambour.
 - Il ne s'agit pas d'un défaut. Le système de contrôle de la mousse est actif : un cycle de rinçage sera ajouté.
- Il y a des résidus de lessive sur le linge. - Les lessives sans phosphate contiennent parfois des résidus insolubles dans l'eau.
 - Sélectionnez le programme **Spülen/Schleudern (Rinçage/Essorage)** ou brossez le linge après le lavage.

Lorsqu'une panne ne peut pas être éliminée par vos soins (mise hors tension/sous tension) ou qu'une réparation s'impose :
 - Placez le sélecteur sur **Aus (Arrêt)** et retirez la fiche de la prise de courant.
 - Fermez le robinet d'eau et appelez le service après-vente → *Notice d'installation*.

Lave-linge

Notice d'utilisation

N'utilisez le lave-linge qu'après avoir lu cette notice et la notice d'installation séparée !

Votre lave-linge

Félicitations ! Avec l'achat de votre nouveau lave-linge, vous venez d'acquérir un appareil électroménager Siemens moderne de très grande qualité. Ce lave-linge très moderne et de qualité se distingue par une faible consommation d'eau et d'énergie. Chaque machine à laver qui quitte notre usine est contrôlée avec le plus grand soin afin de garantir son fonctionnement fiable et sûr.

Pour des informations supplémentaires concernant les produits, accessoires, pièces de rechange et services, visitez notre site Internet www.siemens-home.com ou contactez notre service après-vente.

Vous trouverez les coordonnées du service après-vente ici-même ou dans la liste ci-jointe (selon le modèle).

- B 070 222 142
- FR 01 40 10 12 00
- CH 0848 840 040



Élimination écologique

Éliminez l'emballage en respectant l'environnement. Cet appareil est conforme à la Directive européenne 2002/96/CE relative aux appareils électriques et électroniques usagés (waste electrical and electronic equipment - WEEE).

Le directive définit des dispositions-cadres pour la reprise et le recyclage des appareils usagés au sein des pays de l'UE.

Sommaire

	Page
Conformité d'utilisation	1
Programmes	1
Régler et adapter le programme	3
Lavage	3/4
Après le lavage	4
Réglages personnalisés	5/6
Remarques importantes	6
Récapitulatif des programmes	7
Consignes de sécurité	8
Valeurs de consommation	8
Nettoyage	9
Mentions apparaissant dans la zone d'affichage	9
Entretien	10
Que faire si ... ?	11



Protection de l'environnement et économie d'énergie

- Utilisez la charge maximale du programme choisi.
- Utilisez le pré-lavage uniquement lorsque le linge est très sale.
- Dosez la lessive en respectant les indications du fabricant et en tenant compte de la dureté de l'eau.
- Si vous passez ensuite le linge au sèche-linge, réglez la vitesse d'essorage en respectant les instructions du fabricant du sèche-linge.

Conformité d'utilisation

- Cette machine est destinée à un usage exclusivement domestique,
- au lavage des textiles lavables en machine et de la laine pouvant être lavée à la main dans un bain lessiviel,
- à être utilisée avec de l'eau potable froide ou froide et chaude (max. 60 °C) (selon le modèle), et des produits de lavage et d'entretien du commerce spécialement conçus pour être utilisés en machine.



- Ne laissez jamais les enfants sans surveillance à proximité du lave-linge.
- Les enfants et les personnes non averties ne doivent pas faire fonctionner le lave-linge.
- Tenez les animaux domestiques à l'écart du lave-linge.

Programmes

Récapitulatif détaillé des programmes → page 7.
Température et vitesse d'essorage réglables individuellement, en fonction du programme sélectionné et de son stade d'avancement.

Baumwolle (Coton)	textiles résistants
+ Vorwäsche (Prélavage)	textiles résistants, prélavage
Pflegeleicht (Synthétiques)	textiles d'entretien facile
+ Vorwäsche (Prélavage)	textiles d'entretien facile, prélavage
Schnell/Mix (Mix rapide)	types de textiles mélangés
Fein/Seide (Délicat/Soie)	textiles lavables délicats
Wolle (Laine)	laine lavable à la main/à la machine
Spülen/Schleudern (Rinçage/Essorage)	linge lavé à la main, touche (Rinçage plus) activée ; pour un simple essorage, désactivez la touche
Abpumpen (Vidange)	de l'eau de rinçage de (sans essorage final)
Schonschleudern (Essorage délicat)	linge lavé à la main avec vitesse d'essorage réduite
Super 15 (Express 15 min)	programme court
Pflegeleicht Plus (Couleurs sombres)	textiles foncés
Sportive Plus (Sport)	textiles en microfibres
Hemden/Business (Chemises/Chemisiers)	chemises sans repassage
Outdoor + Imprägnieren (Outdoor + Imperméabiliser)	textiles s'adaptant aux intempéries, de sport et de plein air → page 6

Préparatifs



Installation conforme, selon la notice d'installation séparée.



Contrôler la machine

- Ne mettez jamais une machine endommagée en service.
- Contactez le service après-vente !



Connecter la fiche dans la prise



Vous ne devez pas avoir les mains humides. Vous ne devez toucher que la prise de l'appareil !



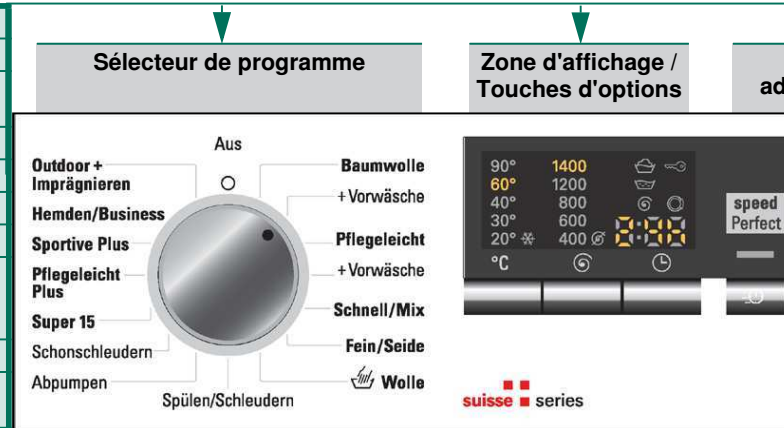
Ouvrir le robinet d'eau

Insert pour lessive liquide (selon le modèle) → page 6

Compartiment II : Produit de lavage, adoucisseur d'eau, agent de blanchiment, cristaux de détachant

Compartiment : assouplissant, amidon

Compartiment I : lessive pour le pré-lavage



Le sélecteur permet d'allumer et d'éteindre la machine, mais également de sélectionner le programme désiré. Il peut tourner dans les deux sens.

- 90 °C	°C (Temp.)	Sélection
- 1400*	(Essorage)	Sélection
1 - 24 h	(Fin dans)	Fin du pro
Affichage d'état		Affichages
- -		lavage, rinçage, programme, sécurité-e
		ouvrir le h

Avant le premier lavage
Faites un cycle de lavage sans linge → page 9.

Tri et chargement du linge

Respectez les instructions d'entretien fournies par le fabricant. Tenez compte des symboles d'entretien figurant sur les étiquettes. Triez le linge selon le type, la couleur, le degré de salissure et la température. Ne dépassez pas la charge admissible → page 7.

Respectez les remarques importantes ! → page 6

Introduisez des articles textiles de différentes tailles. Fermez le hublot. Veillez à ce que des articles textiles ne restent pas coincés entre le hublot et le joint en caoutchouc.

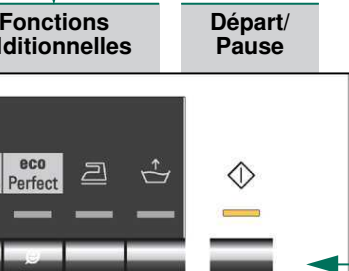
Lessive et additifs

Le dosage dépend des facteurs suivants : quantité de linge, degré de salissure, dureté de l'eau (pour la connaître, renseignez-vous auprès de votre compagnie de distribution d'eau) et indications du fabricant.

Sur les modèles de machine sans insert pour lessive liquide : Remplissez le bac doseur correspondant de lessive liquide et placez-le dans le tambour.

i Diluez les produits épais (assouplissants et amidon p.ex.) dans de l'eau. Cela permet d'éviter tout engorgement.

Régler et adapter le programme**



Sélectionner ◆ (Départ/Pause)

i **Lorsque le symbole est allumé dans l'affichage, la sécurité-enfants est active → Désactiver, page 5.

Pour les fonctions additionnelles et touches d'options → Réglages personnalisés, page 5.

i Toutes les touches sont sensibles, il suffit de les effleurer légèrement ! L'actionnement prolongé de la touche d'option (Fin dans) provoque le défilement automatique des options de réglage.

de la température (* = froid)

ez la vitesse d'essorage (* selon le modèle)
s essorage final, le linge reste dans la
eau de rinçage, zone d'affichage - - -)
rogramme dans ...

s concernant le cycle :

çage, essorage, durée ou fin du
é (-0-)

nfants → page 5

ublot, ajouter du linge → page 4, 5

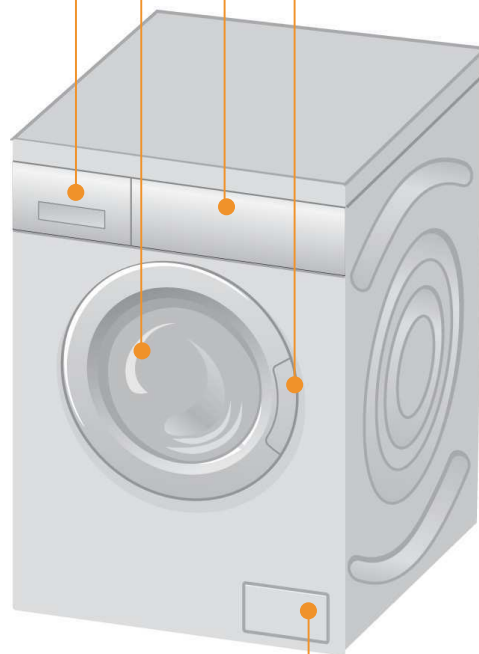
Lavage

Bac à produits avec compartiments I, II,

Tambour

Bandeau de commande

Hublot



Trappe de service

Lavage



Retirer le linge

Ouvrez le hublot et retirez le linge.

Dans le cas où (sans essorage final) est actif : Placez le sélecteur sur **Abpumpen (Vidange)** ou sélectionnez la vitesse d'essorage. Sélectionnez ◆ (Départ/Pause).



- Retirez d'éventuels corps étrangers à cause du risque de formation de rouille.
- Laissez le hublot et le bac à produits ouverts pour qu'ils puissent sécher complètement.



Fermer le robinet d'eau

Pas nécessaire sur les modèles dotés du dispositif Aqua-Stop → *Conseils de la notice d'installation.*



Éteindre l'appareil

Réglez le sélecteur sur **Aus (Arrêt)**.

Fin du programme lorsque ...

...la touche ◆ (Départ/Pause) est éteinte et - - apparaît dans la zone d'affichage.

Remarque : Si l'éclairage de la zone d'affichage est éteint, appuyez sur une quelconque touche → Mode Économie d'énergie, page 5.

Interrompre le programme

Programmes à température élevée :

- Laissez refroidir le linge : Sélectionnez **Spülen/Schleudern (Rinçage/Essorage)**.

- Sélectionnez ◆ (Départ/Pause).

Programmes à température basse :

- Sélectionnez le programme **Spülen/Schleudern (Rinçage/Essorage)** (désactivez la touche (Rinçage plus) ou sélectionnez **Abpumpen (Vidange)**.

- Sélectionnez ◆ (Départ/Pause).

Modifier le programme, si ...

... vous avez par erreur sélectionné un mauvais programme :

- Sélectionnez un nouveau programme.

- Appuyez sur la touche ◆ (Départ/Pause). Le nouveau programme commence au début.

Ajouter du linge lorsque ... → page 5

... ◆ (Départ/Pause) est sélectionné et qu'ensuite **les deux** symboles **+** sont allumés dans la zone d'affichage. En cas de , le hublot ne peut pas être ouvert.

Sélectionnez la touche ◆ (Départ/Pause).

Réglages personnalisés

Touches d'options

Avant et pendant le déroulement du programme sélectionné, vous pouvez modifier la vitesse d'essorage et la température. Les effets dépendent de l'avancement du cycle.

°C (Temp.)

Vous pouvez modifier la température de lavage affichée. La température de lavage maximale à sélectionner dépend du programme sélectionné à ce moment-là.

⌚ (Vitesse d'essorage en tr/min) / ⌚ (= sans essorage final)

Vous pouvez modifier la vitesse d'essorage affichée. La vitesse maximale d'essorage à sélectionner dépend du modèle de machine et du programme sélectionné à ce moment-là.

⌚ (Fin dans)

Lors du choix du programme, la durée du programme considéré s'affiche. Vous pouvez différer le début d'un programme avant qu'il ne commence. L'heure de fin de programme peut être réglée par pas de 1 heure jusqu'à un maximum de 24 h. Appuyez répétitivement sur la touche ⌚ (**Fin dans**) jusqu'à ce que le nombre d'heures désiré s'affiche (h=heure). Sélectionnez ⏏ (**Départ/Pause**).

Fonctions additionnelles → Récapitulatif des programmes, page 7

⚡ speedPerfect	Pour un cycle de lavage rapide avec une efficacité comparable au programme standard. Charge maximale → Récapitulatif des programmes, page 7.
🌿 ecoPerfect	Pour économiser de l'énergie avec une efficacité de lavage équivalente à celle du programme standard.
🔄 (Repassage facile)	Cycle d'essorage spécial suivi d'un défourage du linge. Essorage final très doux - degré d'humidité du linge légèrement plus élevée.
🚿 (Rinçage plus)	Niveau d'eau accru et rinçage supplémentaire, durée du lavage accrue. Pour les régions avec une eau très douce ou pour améliorer encore le résultat de l'assouplissant.

Sécurité-enfants

🔒 dans la zone d'affichage

Verrouillez votre lave-linge pour empêcher toute modification involontaire des fonctions programmées.

MARCHE/ARRÊT: après le début/la fin du programme, activez la touche ⏏ (**Départ/Pause**) pendant env. 5 secondes.

Remarque : la sécurité enfants peut rester activée jusqu'au début du programme suivant, même en arrêtant la machine.

Vous pouvez alors la désactiver avant le début du programme et, le cas échéant, l'activer de nouveau après le début du programme.

Remarque :

- Symbole 🔒 est allumé : la sécurité-enfants est active.
- Symbole 🔒 clignote : sécurité-enfants active et sélecteur déréglé. Afin d'éviter l'arrêt du programme, ramenez le sélecteur sur le programme de départ, le symbole 🔒 est de nouveau allumé.

Rajout de linge

⏏ + 🌞 dans la zone d'affichage

Sélectionnez la touche ⏏ (**Départ/Pause**) lorsque vous voulez ajouter du linge après le départ du programme. La machine contrôle si un ajout est possible.

⏏ + 🌞 sont allumés : un ajout est possible.

🌞 clignote : Attendre jusqu'à ce que ⏏ + 🌞 soient allumés.

Remarque : Ouvrir le hublot seulement lorsque les deux symboles ⏏ + 🌞 sont allumés.

🌞 : un ajout n'est pas possible.

Remarque : Lorsque le niveau d'eau et/ou la température sont élevés ou pendant l'essorage, le hublot reste verrouillé pour des raisons de sécurité.

Pour poursuivre le programme, appuyez sur la touche ⏏ (**Départ/Pause**).

Mode Économie d'énergie

L'éclairage de la zone d'affichage s'éteint au bout de quelques minutes, ⏏ (**Départ/Pause**) clignote. Pour activer l'éclairage, appuyez sur une quelconque touche.

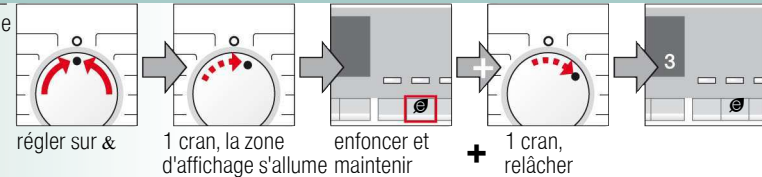
⏏ (Départ/Pause)

Pour démarrer le programme ou pour ajouter du linge et activer/désactiver la sécurité enfants.

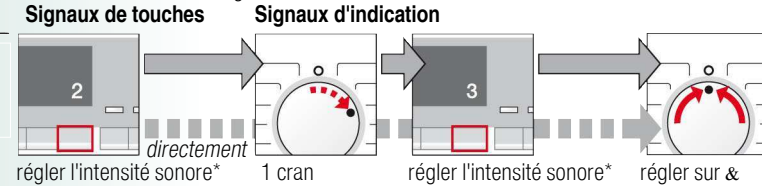
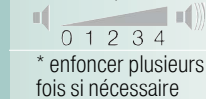
Réglages personnalisés

Signal

1. Activation du mode de réglage de la puissance des signaux



2. régler l'intensité sonore pour...



Remarques importantes



Ménager le linge et la machine

- Pour le dosage des lessives/produits auxiliaires et de nettoyage, respectez impérativement les indications du fabricant.
- Videz les poches des vêtements.
- Attention aux objets métalliques (trombones, etc.).
- Lavez les textiles délicats dans un filet ou une petite poche (bas, voilages, soutiens-gorge à armature).
- Fermez les fermetures Éclair, boutonnez les housses.
- À l'aide d'une brosse, enlevez le sable éventuellement présent dans les poches et dans les revers.
- Retirez les crochets des rideaux ou rassemblez-les dans un filet ou dans une petite poche.



Linge avec différents degrés de salissure

peu sale		Lavez le linge neuf séparément.
très sale		Pas de pré-lavage. Si nécessaire, sélectionnez la fonction ⚡ speedPerfect. Traitez éventuellement les taches avant la mise en machine. Réduisez la quantité de linge. Sélectionnez le programme avec pré-lavage.



Trempage

Ne mettez que du linge de même couleur.

Versez le produit de trempage/lavage selon les indications du fabricant dans le compartiment II. Placez le sélecteur sur **Baumwolle (Coton) 30 °C** et sélectionnez ⏏ (**Départ/Pause**). Après 10 minutes environ, sélectionnez ⏏ (**Départ/Pause**), pour interrompre le programme. Une fois le temps de trempage voulu écoulé, sélectionnez de nouveau ⏏ (**Départ/Pause**), si le programme doit continuer, ou modifiez le programme.



Amidonage

Le linge ne doit pas avoir été préalablement traité avec un produit assouplissant.

L'amidonage peut être inclus à tous les programmes de lavage avec un amidon liquide. Versez la quantité d'amidon selon les indications du fabricant dans le compartiment de l'assouplissant ⌘ (rincez au préalable si nécessaire).



Coloration / décoloration

N'effectuez pas de teinture trop fréquemment. Le sel peut attaquer l'acier inoxydable ! Respectez les indications du fabricant de la teinture. **Ne décolorer pas** du linge dans le lave-linge.



Outdoor + Imperméabiliser

Le linge ne doit pas être lavé avec de l'assouplissant. Nettoyez soigneusement le bac à produits pour éliminer tout reste d'assouplissant.

Des lessives spéciales et des imperméabilisants adaptés au lavage en machine sont en vente dans le commerce, en particulier dans les magasins de sport. Dosage selon les indications du fabricant :

1. Versez la lessive spéciale pour les textiles techniques dans le compartiment II et
 2. le produit imperméabilisant (max. 170 ml) dans le compartiment ⌘.
- Placez le sélecteur sur **Outdoor + Imprégner (Outdoor + Imperméabiliser)**. Réglez la température. Appuyez sur ⏏ (**Départ/Pause**). Traitement final du linge conformément aux indications du fabricant.



Insert pour lessive liquide

selon le modèle

Pour le dosage de la lessive liquide, positionnez l'insert :

- retirez complètement le bac à produits → page 9
- poussez l'insert vers l'avant et enclenchez-le.

N'utilisez pas l'insert (poussez-le vers le haut) : avec les lessives en gel ou en poudre, avec les programmes avec + **Pré-lavage** et l'option **Heure de fin**.



Récapitulatif des programmes

→ Respectez les indications du tableau Valeurs de consommation de la page 8 et les Conseils de la page 6 !

Fonctions additionnelles ; remarques



Type de textile

Programmes

°C

max.

textile

Baumwolle (Coton) + Vorwäsche (Pré-lavage)	* - 90 °C	7 kg/ 4 kg*	textiles résistants, supportant des températures élevées, en coton ou en lin.	☑ speedPerfect*, ☑ ecoPerfect, ☑ (Repassage facile), ☑ (Rinçage plus)
Pflegeleicht (Synthétiques) + Vorwäsche (Pré-lavage)	* - 60 °C		textiles d'entretien facile en coton, en lin, en tissus synthétiques ou mélangés	☑ speedPerfect, ☑ ecoPerfect, ☑ (Repassage facile), ☑ (Rinçage plus)
Schnell/Mix (Mix rapide)	* - 40 °C	3,5 kg	textiles en coton ou textiles d'entretien facile	☑ speedPerfect, ☑ ecoPerfect, ☑ (Repassage facile), ☑ (Rinçage plus); divers types de textiles peuvent être lavés ensemble
Pflegeleicht Plus (Couleurs sombres)	* - 40 °C		textiles foncés en coton et textiles foncés d'entretien facile	☑ speedPerfect, ☑ ecoPerfect, ☑ (Repassage facile), ☑ (Rinçage plus); essorages intermédiaires et final réduits
Hemden/Business (Chemises/Chemisiers)	* - 60 °C		chemises ne demandant pas de repassage, en coton, en lin, en tissus synthétiques ou mélangés	☑ speedPerfect, ☑ ecoPerfect, ☑ (Repassage facile), ☑ (Rinçage plus); ☑ (Repassage facile); essorage court uniquement; linge encore humide
Fein/Seide (Délicat/Soie)	* - 40 °C		pour les textiles lavables délicats, en soie, satin, synthétique ou mélangés (voiliages, par exemple)	☑ speedPerfect, ☑ ecoPerfect, ☑ (Repassage facile), ☑ (Rinçage plus); pas d'essorage entre les cycles de rinçage
Wolle (Laine)	* - 40 °C	2 kg	textiles en laine ou contenant de la laine lavables à la main ou en machine.	programme de lavage doux anti-rétrécissement, avec de longues pauses pendant lesquelles les textiles baignent dans la lessive.
Super 15 (Express 15 min)	* - 40 °C		textiles d'entretien facile en coton, en lin, en tissus synthétiques ou mélangés	programme court d'env. 15 minutes, pour linge peu sale
Sportive Plus (Sport)	* - 40 °C		textiles en microfibrés	☑ speedPerfect, ☑ ecoPerfect, ☑ (Repassage facile), ☑ (Rinçage plus)
Outdoor + Imprägnieren (Outdoor + Imperméabiliser)	* - 40 °C	1 kg	lavage puis imperméabilisation des textiles imperméables, sport et techniques (avec ou sans membrane); textiles imperméabilisables	☑ speedPerfect, ☑ ecoPerfect, ☑ (Rinçage plus); autres consignes pour l'imperméabilisation → page 6, essorage final réduit avec pauses

Programmes supplémentaires

* charge réduite avec la fonction additionnelle ☑ speedPerfect.

☑ Pour un programme sans pré-lavage, introduisez la lessive dans le compartiment **II**; pour un programme avec pré-lavage, répartissez la lessive dans les compartiments **I et II**.



9309 / 9000661013

Siemens Electrogeräte GmbH
Carl-Wery Str. 34
81739 München / Allemagne



Consignes de sécurité

- Veuillez lire la notice d'installation et d'utilisation et toutes les autres informations fournies avec votre lave-linge et vous y conformer.
- Conservez ces documents pour toute utilisation ultérieure.

Risque d'électrocution !

- Débranchez toujours la machine en tenant la fiche ; ne tirez jamais directement sur le cordon d'alimentation.
- Ne branchez / débranchez jamais la machine avec les mains humides.

Danger de mort !

- Lorsque la machine est hors d'usage :
- Débranchez la fiche de la prise.
 - Sectionnez le cordon d'alimentation pour le rendre inutilisable.
 - Détruisez le système de fermeture du hublot. Les enfants ne risqueront pas de s'enfermer et de mettre leur vie en danger.

Risque d'asphyxie !

- Tenez les emballages, les plastiques et les divers éléments des emballages hors de la portée des enfants.

Risque d'empoisonnement !

- Rangez la lessive et les additifs hors de portée des enfants.

Risque d'explosion !

- Les articles textile préalablement traités avec des produits nettoyants à base de solvants, du type détachants, benzine, peuvent provoquer une explosion une fois chargés dans le tambour.
- Rincez abondamment à la main les articles avant de les charger.

Risque de blessures !

- Le hublot peut devenir très chaud.
- Faites attention lorsque vous vidangez le bain lessiviel chaud.
- Ne montez jamais sur le lave-linge.
- Ne vous appuyez jamais sur le hublot ouvert.
- Ne saisissez pas le tambour s'il tourne encore.
- Faites attention lorsque vous ouvrez le bac à produits en cours de fonctionnement.

Valeurs de consommation

selon le modèle

Programme	Charge	Puissance***	Eau***	Durée du programme***
Baumwolle 20 °C	7 kg	0,35 kWh	66 l	2 ½ h
Baumwolle 30 °C	7 kg	0,41 kWh	66 l	2 ½ h
Baumwolle 40 °C*	7 kg	1,02 kWh	66 l	2 ¾ h
Baumwolle 60 °C	7 kg	1,24 kWh	66 l	2 ¾ h
Baumwolle 90 °C	7 kg	2,16 kWh	76 l	2 ¾ h
Pflegeleicht 40 °C*	3,5 kg	0,64 kWh	55 l	1 ¾ h
Schnell/Mix 40 °C	3,5 kg	0,54 kWh	47 l	1 h
Fein/Seide 30 °C	2 kg	0,19 kWh	34 l	¾ h
Wolle 30 °C	2 kg	0,17 kWh	39 l	¾ h

* Réglage du programme pour contrôle selon norme EN60456 en vigueur.
Conseils pour contrôles comparatifs : Pour tester les programmes de contrôle, laver les charges indiquées à la vitesse d'essorage maximale.

Programme	Fonction additionnelle	Charge	Consommation d'énergie annuelle	Consommation d'eau annuelle
Baumwolle 40/60 °C	☑ ecoPerfect**	7/3,5 kg	174 kWh	8140 l

** Réglage du programme pour contrôle et étiquetage énergétique selon directive 2010/30/UE, avec eau froide (15 °C).
*** Les valeurs diffèrent des valeurs indiquées en fonction de la pression d'eau, de la dureté de l'eau, de sa température d'entrée, de la température ambiante, du type de textile, de la quantité de linge et de son degré de salissure, de la lessive utilisée, des variations de la tension d'alimentation et des fonctions additionnelles choisies.

Nettoyage



- **Risque d'électrocution !** Sortez la fiche de la prise de courant.
- **Risque d'explosion !** N'utilisez pas de solvants.

Avant le premier lavage

N'introduisez pas de linge dans la machine. Ouvrez le robinet d'eau. Versez dans le compartiment II :
- environ 2 litres d'eau,
- lessive (dosage selon les indications du fabricant pour linge peu sale et le degré de dureté de l'eau approprié)
Réglez le sélecteur sur **Pflegeleicht (Synthétiques) 60 °C** et appuyez sur **◇ (Départ/Pause)**. A la fin du programme, réglez le sélecteur sur **Aus (Arrêt)**.

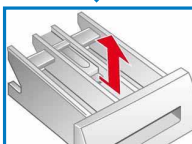
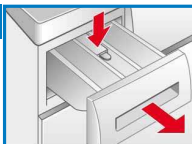
Corps de la machine, bandeau de commande

- Enlevez immédiatement les résidus de lessive.
- Nettoyez à l'aide d'un chiffon doux et humide.
- Le nettoyage au jet d'eau est interdit.

Nettoyage du bac à lessive ...

... s'il reste de la lessive ou de l'assouplissant.

1. Tirez, appuyez sur l'insert et retirez complètement le bac.
2. Retirez l'insert en le poussant avec un doigt de bas en haut.
3. Pour les modèles avec insert pour lessive liquide : Poussez l'insert vers le haut et retirez-le vers l'arrière.
4. Nettoyez les différents compartiments et inserts avec de l'eau et une brosse, puis séchez-les.
5. Placez l'insert qui doit s'encliqueter (introduisez le cylindre sur la tige de guidage).
6. Remettez le bac à produits en place.



Laissez le bac à produits ouvert pour qu'il puisse sécher complètement.

Tambour

Laissez le hublot ouvert pour que le tambour puisse sécher.
Taches de rouille : utilisez un produit d'entretien sans chlore. N'utilisez jamais de paille de fer.

Détartrage *Pas de linge dans la machine !*

Ce n'est pas nécessaire si la lessive a été correctement dosée. Pour le détartrage, suivez les instructions du fabricant du détartrant. Des détartrants appropriés sont en vente sur notre site Internet ou auprès du service après-vente → *Notice d'installation*.

Déverrouillage de secours, *p.ex. en cas de panne de courant*

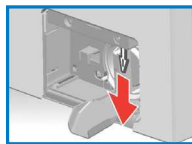
Le programme reprend une fois le courant revenu. Si le linge devait toutefois être sorti de la machine, il est possible d'ouvrir le hublot en procédant comme suit :

Risque de brûlure !

Le bain lessiviel et le linge peuvent être très chauds. Éventuellement, laissez-les d'abord refroidir.

*Ne saisissez pas le tambour s'il tourne encore.
N'ouvrez pas le hublot tant que vous voyez de l'eau à travers la vitre.*

1. Réglez le sélecteur sur **Aus (Arrêt)** et retirez la fiche de la prise de courant.
2. Vidangez la machine → *page 10*.
3. Tirez le verrouillage de secours vers le bas à l'aide d'un outil et libérez. Le hublot finit par s'ouvrir.



Indications dans la zone d'affichage *selon le modèle*

	Fermez correctement le hublot ; du linge est peut-être coincé.
E: 17 E: 29	Ouvrez complètement le robinet d'eau (eau froide) ; flexible d'alimentation plié/coincé ; nettoyez le filtre → <i>page 10</i> , pression d'eau trop faible.
E: 18	- Pompe d'évacuation obstruée ; nettoyez la pompe de vidange → <i>page 10</i> . - Flexible d'écoulement/tuyau d'évacuation bouché ; nettoyez le flexible au niveau du siphon → <i>page 10</i> . - Mousse importante → <i>page 11</i> , l'affiche d'état clignote.
E: 23	Présence d'eau dans le bac du fond, défaut d'étanchéité sur l'appareil. Contactez le service après-vente !
A: 10	- Ouvrez complètement le robinet d'eau (eau chaude). - Flexible d'alimentation d'eau plié/coincé. - Pression d'eau trop faible. Nettoyez le filtre → <i>page 10</i> . - Tuyau d'eau chaude non raccordé, ne faites fonctionner l'appareil qu'avec de l'eau froide. Ne tenez pas compte de cette remarque, seulement pour le premier lavage!
	Sécurité-enfants activée : désactivez → <i>page 5</i> .

Entretien

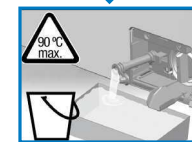
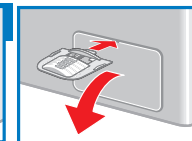
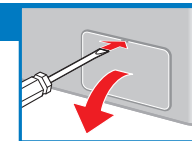


- **Risque de brûlure !**
Attendez que le bain lessiviel ait refroidi.
- *Fermez le robinet d'eau.*

Pompe d'évacuation

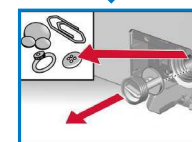
Réglez le sélecteur sur **Aus (Arrêt)** et retirez la fiche de la prise de courant.

1. Ouvrez la trappe de service avec un tournevis ou l'insert pour lessive liquide (selon le modèle) et enlevez-la.
2. Sortez la gouttière et placez un bac suffisamment grand au-dessous.
3. **Pour les modèles avec flexible de vidange :** Sortez le flexible de son support et écartez-le de la machine.
Retirez le capuchon, laissez le bain lessiviel s'écouler complètement dans le bac. Remettez le capuchon et réintroduisez le flexible dans le support.



- 3* **Pour les modèles sans flexibles de vidange :** Tournez doucement le bouchon de la pompe d'env. 180° jusqu'à ce que le bain lessiviel commence à couler. Lorsque le bac est plein, refermez le bouchon de la pompe et videz le bac. Recommencez jusqu'à ce que le bain lessiviel soit totalement écoulé.

4. Dévissez prudemment le bouchon de la pompe (eau résiduelle).
5. Nettoyez l'intérieur, le filetage du bouchon de la pompe et le carter de la pompe (le rotor de la pompe d'évacuation doit pouvoir tourner librement).
6. Remettez le bouchon de la pompe et revissez-le.
7. Repliez la gouttière.
8. Remettez la trappe de service en place puis refermez-la.

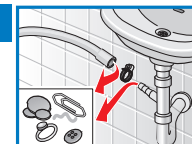


Pour empêcher que, lors du prochain lavage, de la lessive passe directement à l'égoût sans avoir servi : versez 2 litres d'eau dans le compartiment **II** et démarrez le programme **Abpumpen (Vidange)**.

Flexible d'évacuation sur siphon

Réglez le sélecteur sur **Aus (Arrêt)** et retirez la fiche de la prise de courant.

1. Desserrez le collier du flexible, retirez avec précaution le flexible (eau résiduelle).
2. Nettoyez le flexible et le raccord du siphon.
3. Remettez le flexible et fixez-le avec le collier.



Filtre au niveau de l'arrivée d'eau

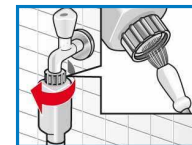


Risque d'électrocution !

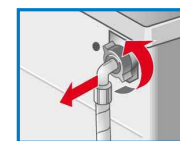
Ne plongez jamais l'Aqua-stop dans l'eau (ce dispositif de sécurité comporte une vanne électrique).

Pour éliminer toute pression d'eau dans le flexible d'alimentation :

1. Fermez le robinet d'eau.
2. Sélectionnez le programme voulu (sauf **Spülen/Schleudern (Rinçage/Essorage) // Abpumpen (Vidange)**).
3. Sélectionnez le programme **◇ (Départ/Pause)**. Laissez marcher ce programme pendant 40 secondes environ.
4. Réglez le sélecteur sur **Aus (Arrêt)**. Débranchez la fiche de la prise. Pour nettoyer le filtre :
5. Retirez le flexible du tuyau. Nettoyez le filtre avec une petite brosse.



6. Raccordez le flexible et vérifiez son étanchéité.
- et/ou** sur les modèles Standard et Aqua-Secure :
Retirez le flexible à l'arrière de la machine, sortez le filtre à l'aide d'une pince et nettoyez-le.

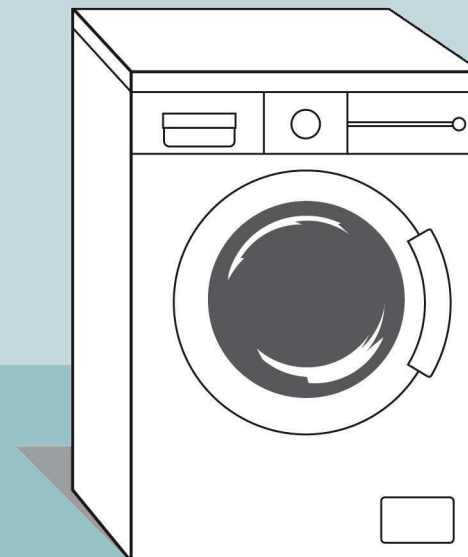


Que faire si ... ?

De l'eau s'écoule	<ul style="list-style-type: none"> - Raccordez correctement/remplacez le flexible d'évacuation. - Serrez à fond le raccord du flexible d'alimentation.
La machine n'est pas alimentée en eau. La lessive ne gagne pas la cuve.	<ul style="list-style-type: none"> - ⏏ (Départ/Pause) non sélectionné ? - Avez-vous bien ouvert le robinet d'eau ? - Le filtre est peut-être bouché ? Nettoyez le filtre → page 10. - Le flexible d'alimentation d'eau est plié ou coincé.
Le hublot refuse de s'ouvrir.	<ul style="list-style-type: none"> - La fonction de sécurité est active. Interruption du programme ? → page 4. - ⏏ (sans essorage final) sélectionné ? → page 3, 4. - L'ouverture via le déverrouillage d'urgence seul est-elle possible ? → page 9. - Hublot verrouillé après l'arrêt de la machine : Allumez la machine et attendez 5 sec.
Le programme ne démarre pas.	<ul style="list-style-type: none"> - ⏏ (Départ/Pause) ou ⏏ (Fin dans) sélectionné ? - Avez-vous bien fermé le hublot ? - Sécurité enfants active ? Désactiver → page 5.
Le bain lessiviel n'est pas évacué.	<ul style="list-style-type: none"> - ⏏ (sans essorage final) sélectionné ? → page 3, 4. - Nettoyer la pompe d'évacuation → page 10. - Nettoyez le tuyau d'évacuation et/ou le flexible d'évacuation.
Je ne vois pas d'eau dans le tambour.	<ul style="list-style-type: none"> - Il ne s'agit pas d'un défaut. Le niveau d'eau est trop bas pour être vu.
Le résultat de l'essorage n'est pas satisfaisant. Linge trempé/trop humide..	<ul style="list-style-type: none"> - Il ne s'agit pas d'un défaut - Le système de détection anti-balourd a interrompu l'essorage car le linge n'était pas réparti de manière homogène. Répartissez des petites pièces et des grosses pièces de linge dans le tambour. - 🧺 (Repassage facile) sélectionné ? → page 5. - Avez-vous sélectionné une vitesse d'essorage trop faible ? → page 5.
La durée du programme change pendant le cycle de lavage.	<ul style="list-style-type: none"> - Il ne s'agit pas d'un défaut - la commande optimise le cycle pour le processus de lavage respectif. Cela peut conduire à des modifications de la durée du programme dans l'affichage.
Essorage répétitif.	<ul style="list-style-type: none"> - Il ne s'agit pas d'un défaut. Le système de détection anti-balourd tente de mieux répartir la charge de linge dans le tambour.
Eau résiduelle dans le compartiment à produits.	<ul style="list-style-type: none"> - Il ne s'agit pas d'un défaut. L'efficacité du produit n'est pas compromise. - Nettoyez l'insert si besoin → page 9.
Le lave-linge dégage certaines odeurs.	<ul style="list-style-type: none"> - Faites un cycle Baumwolle (Coton) 90 °C sans linge. Utilisez pour cela une lessive tous lavages.
L'affiche d'état 🔄 clignote. De la lessive sort éventuellement du bac à produits.	<ul style="list-style-type: none"> - Avez-vous utilisé trop de lessive ? Mélangez 1 cuiller d'assouplissant à ½ litre d'eau et versez-le dans le compartiment II (<i>pas avec les textiles de plein air ou contenant du duvet</i>). - Lors du prochain lavage, diminuez la quantité de lessive utilisée.
Bruits, vibrations et « déplacement » pendant l'essorage.	<ul style="list-style-type: none"> - Avez-vous immobilisé les pieds de la machine ? - Calez les pieds de la machine → <i>notice d'installation</i>. - Les cales de transport sont-elles retirées ? - Retirez les cales de transport → <i>notice d'installation</i>.
Bruits lors de l'essorage et de la vidange.	<ul style="list-style-type: none"> - Nettoyez la pompe d'évacuation → page 10.
La zone d'affichage ou les voyants de l'affichage ne fonctionnent pas lorsque la machine est en marche.	<ul style="list-style-type: none"> - Mode Économie d'énergie → page 5. - Coupure de courant ? - Fusibles déclenchés ? Enclenchez/remplacez les fusibles. - Mode Économie d'énergie activé ? - Si cette panne se reproduit, contactez le service après-vente.
Le programme est plus long que d'habitude.	<ul style="list-style-type: none"> - Il ne s'agit pas d'un défaut. Le système de détection anti-balourd répartit la charge de linge en faisant démarrer plusieurs fois le tambour. - Il ne s'agit pas d'un défaut. Le système de contrôle de la mousse est actif : un cycle de rinçage sera ajouté.
Il y a des résidus de lessive sur le linge.	<ul style="list-style-type: none"> - Les lessives sans phosphate contiennent parfois des résidus insolubles dans l'eau. - Sélectionnez le programme Spülen/Schleudern (Rinçage/Essorage) ou brossez le linge après le lavage.



Respectez les consignes de sécurité figurant à la page 8 !



Lave-linge

Notice d'utilisation

fr



N'utilisez le lave-linge qu'après avoir lu cette notice et la notice d'installation séparée !

SIEMENS

Lorsqu'une panne ne peut pas être éliminée par vos soins (mise hors tension/sous tension) ou qu'une réparation s'impose :

- Placez le sélecteur sur **Aus (Arrêt)** et retirez le fiche de la prise de courant.
- Fermez le robinet d'eau et appelez le service après-vente → *Notice d'installation*.