

Table with columns: Program, Temp, Max, Type wasgoed, and various washing modes like Katoen, Vork, Snel+Mix, Extra, etc.

Siemens Electrogeräte GmbH Carl-Wery Str. 34 81739 München / Duitsland

9205 / 9000659104



Veiligheidsinstructies

- Wij verzoeken u vriendelijk om de bedienings- en plaatsingshandleiding en alle bij de wasautomaat meegeleverde informatie zorgvuldig door te lezen en dienovereenkomstig te handelen.
Elektrocutiegevaar!
Levensgevaarlijk!
Verstikkingsgevaar!
Vergiftigingsgevaar!
Explosiegevaar!
Letselgevaar!

Verbruiksgegevens afhankelijk van het model

Table with columns: Programma, Belading, Capaciteit***, Water***, Programmaduur***. Rows include Katoen (koud), Katoen 30 °C*, Katoen 40 °C*, Katoen 60 °C*, Katoen 90 °C, etc.

* Programma-instelling voor controle volgens geldende EN60456. Instructies voor vergelijkingsstests: Voor het testen voor de testprogramma's aangegeven beladingshoeveelheid met maximaal centrifugeerental wassen.

Table with columns: Programma, Extra functie, Belading, Energieverbruik per jaar, Waterverbruik per jaar. Row: Katoen 40/60 °C ecoPerfect

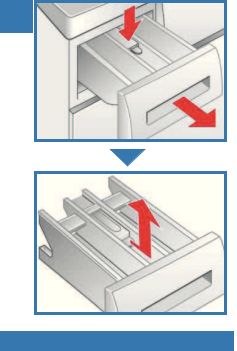
** Programma-instelling voor controle- en energie-etikettering conform de richtlijn 2010/30/EU met koud water (15 °C).
*** De waarden wijken afhankelijk van de waterdruk, hardheid, inlooptemperatuur, ruimtetemperatuur, wasgoedsoort en vervuiling, gebruikt wasmiddel, variaties in de netspanning en gekozen extra functies af van de aangegeven waarden.

Onderhoud

Voor de eerste keer wassen
Geen wasgoed in de machine doen! Waterkraan openen. In compartiment II:
- ca 2 liter water doen,
- wasmiddel (dosering volgens opgave van de fabrikant voor lichte verontreiniging en corresponderende waterhardheid)
Programmakiezer op Kreukherstellend 60 °C zetten en Start/bijvullen kiezen. Aan het einde de programmakiezer op Uit zetten.

Behuizing wasautomaat, Bedieningspaneel
- Wasmiddelresten direct verwijderen.
- Met een zachte vochtige doek afwrijven.
- Reinigen met waterstraal niet toegestaan.

Doseerbakje reinigen ...
... wanneer was- of wasverzachterresten aanwezig zijn.
1. Er uit trekken, borging naar beneden drukken, lade volledig uitnemen.
2. Inzet uitnemen: met de vinger de inzet van onderen naar boven drukken.
3. Voor modellen met inzetstuk voor vloeibaar wasmiddel: Inzetstuk naar boven schuiven en naar achteren uitnemen.
4. Doseerbakje en inzetstukken met water en borstel reinigen en afdrogen.
5. Inzet plaatsen en inklikken (cilinder op geleidepen steken).
6. Doseerbakje inschuiven.



Trommel
Vuldeur open laten zodat de trommel kan drogen. Roestvlekken- chloorvrij poetsmiddel gebruiken, geen staalwol.

Ontkalken Geen wasgoed in de wasautomaat!
Niet nodig bij correcte wasmiddel dosering. Ontkalken volgens opgave van de producent van het ontkalkingsmiddel. Geschikte ontkalkingsmiddelen zijn op onze website of via de Servicedienst verkrijgbaar → Plaatsingshandleiding.

Noodontgrendeling, bijv. bij stroomstoring
Het programma loopt verder, wanneer de stroom weer is ingeschakeld. Moet toch het wasgoed worden verwijderd, dan kan de vuldeur als volgt worden geopend:
Verbrandingsgevaar!
Wassop en wasgoed kunnen heet zijn. Eventueel eerst laten afkoelen.
Niet in de trommel grijpen wanneer deze nog draait.
Niet de vuldeur openen wanneer er nog water achter het venster zichtbaar is.



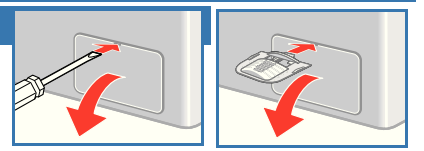
Instructies op het display afhankelijk van het model

○ knippert Vuldeur goed sluiten; eventueel wasgoed ingeklemd.
E: 17, E: 29 Waterkraan (koudwater) volledig openen; toevoerslang geknikt/ingeklemd; zeef reinigen → blz. 10, waterdruk te laag.
E: 18 - Pomp verstopt; pomp reinigen → blz. 10.
- Afvoerslang/afvoerbuis verstopt; afvoerslang op sifon reinigen → blz. 10.
- Sterke schuimvorming → blz. 11, statusindicatie knippert.

E: 23 Water in bodembak, apparaat lek. Contact opnemen met de Servicedienst!
R: 10 - Waterkraan (warmwater) volledig openen.
- Toevoerslang geknikt/ingeklemd.
- Waterdruk te laag. Filter reinigen → blz. 10.
- Warmwaterslang niet aangesloten, apparaat wordt alleen met koudwater gebruikt. Instructie negeren, alleen bij de eerste keer wassen!
Key Kinderslot geactiveerd: deactiveren → blz. 5.

Onderhoud

Pomp
Programmakiezer op Uit zetten en de stekker uit het stopcontact halen.
1. Serviceklep met een schroevendraaier of het inzetstuk voor vloeibaarwasmiddel (afh. van het model) openen en verwijderen.
2. Watergoot uitklappen en reservoir met voldoende capaciteit er onder plaatsen.
3. Voor modellen met slang voor het legen: slang voor het legen uit de houder nemen en uit de behuizing trekken. Afsluitdop verwijderen, sop volledig in de opvangbak laten wegstromen. Afsluitdop er op drukken en slang voor het legen in de houder plaatsen.

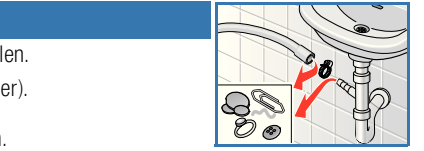


3* Voor modellen zonder slang voor legen: pompdeksel voorzichtig ca. 180° losdraaien, tot het sop er begint uit te lopen. Wanneer de opvangbak vol is, pompdeksel dichtdraaien en opvangbak legen. Stappen herhalen tot het sop er volledig er is uitgelopen.

4. Pompdeksel er voorzichtig afschroeven (restwater).
5. Binnenruimte, schroefdraad van het pompdeksel en pomphuis reinigen (waaier van de pomp moet gedraaid kunnen worden).
6. Pompdeksel weer plaatsen en vastschroeven.
7. Watergoot inklappen.
8. Serviceklep plaatsen en sluiten.
Om te voorkomen dat bij de volgende keer wassen het wasmiddel ongebruikt in de afvoer stroomt: 2 liter water in compartiment II doen en het programma Afpompen starten.

Afvoer slang op sifon

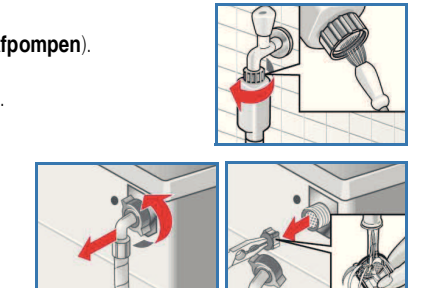
Programmakiezer op Uit zetten en de stekker uit het stopcontact halen.
1. Slangenklem losmaken, afvoerslang voorzichtig lostrekken (restwater).
2. Afvoerslang en sifonklemmen reinigen.
3. Afvoerslang weer plaatsen en aansluitplek met slangenklem borgen.



Zeef in watertoevoer

Elektrocutiegevaar!
Aqua-Stop-veiligheidsvoorziening niet in water onderdempelen (bevat elektrische afsluiter).
Waterdruk in toevoerslang afbouwen:
1. Waterkraan sluiten.
2. Willekeurig programma kiezen (behalve Spoelen/Centrifugeren!/Afpompen).
3. Start/bijvullen kiezen. Programma ca. 40 seconden laten lopen.
4. Programmakiezer op Uit zetten. Netstekker uit contactdoos trekken. Zeef reinigen.

5. Slang van waterkraan nemen. Zeef met een kleine borstel reinigen.
en/of bij modellen Standard en Aqua-Secure: Slang aan de achterzijde van het apparaat afnemen, zeef met tang verwijderen en reinigen.
6. Slang aansluiten en op lekdictheid controleren.



Wat te doen wanneer ...?

- Er water uitstroomt - Afvoerslang juist bevestigen / vervangen.
- Schroefaansluiting van de toevoerslang vastdraaien.
Geen watertoevoer. - Start/bijvullen niet gekozen?
Wasmiddel niet ingespoeld. - Waterkraan niet geopend?
- Evtl. zeef verstopt? Zeef reinigen → Blz. 10.
- Toevoerslang geknikt of ingeklemd.



Veiligheidsinstructies op blz. 8 aanhouden!

Wasautomaat

Gebruikershandleiding

De wasautomaat pas na het lezen van deze handleiding en de afzonderlijke plaatsingshandleiding in gebruik nemen!



Uw wasautomaat

Gefeliciteerd - U hebt gekozen voor een modern, kwalitatief hoogwaardig huishoudelijk apparaat van Siemens. De wasautomaat kenmerkt zich door een zuinig water- en energieverbruik. Elke machine die onze fabriek verlaat, wordt zorgvuldig op werking en een perfecte toestand gecontroleerd.

Meer informatie over onze producten, toebehoren, reserveonderdelen en services vindt u op onze website www.siemens-home.com of u kunt contact opnemen met ons servicecentrum.

De contactgegevens van de dichtstbijzijnde servicedienst vindt u hier of in de servicedienst-map (afhankelijk van het model).
 - NL 088 424 4020
 - B 070 222 142



Milieuvriendelijk afvoeren

Verpakking milieuvriendelijk afvoeren.
 Dit apparaat is gemarkeerd overeenkomstig de Europese Richtlijn 2002/96/EG betreffende afgedankte elektrische en elektronische apparatuur (waste electrical and electronic equipment - WEEE). De Richtlijn vormt het kader voor een in de hele EU geldende retourname en verwerking voor oude apparaten.

Inhoud

Bedoeld gebruik	blz. 1
Programma	1
Programma instellen en aanpassen	3
Wassen	3/4
Na het wassen.....	4
Individuele instellingen.....	5/6
Belangrijke instructies	6
Programma-overzicht	7
Veiligheidsinstructies	8
Verbruiksgegevens	8
Onderhoud	9
Instructies op het display	9
Onderhoud	10
Wat te doen wanneer... ?	11



Milieubesparing / besparingstips

- Maximale hoeveelheid wasgoed van het betreffende programma benutten.
- Normaal verontreinigde was zonder voorwas wassen.
- In plaats van **Katoen 90 °C** Programma **Katoen 60 °C** en extra functie **ecoPerfect** kiezen. Vergelijkbare reiniging met aanzienlijk minder energieverbruik.
- Wasmiddel volgens opgave van de fabrikant en waterhardheid doseren.
- Wanneer de was aansluitend in de wasdroger wordt gedroogd, het centrifuge-toerental overeenkomstig de instructies van de producent van de droger kiezen.

Bedoeld gebruik

- uitsluitend voor huishoudelijk gebruik,
- voor het wassen van machinewasbaar textiel en handwas wol in wassop,
- voor gebruik met uitsluitend koudwater of met koud en warm (max. 60 °C) drinkwater (afh. van model). en gangbare was- en onderhoudsmiddelen, die voor gebruik in wasautomaten geschikt zijn.



- Kinderen niet zonder toezicht bij de wasautomaat laten!
- Kinderen en niet geïnstrueerde personen mogen geen gebruik maken van de wasautomaat!
- Huisdieren uit de buurt van de wasautomaat houden!

Programma

Gedetailleerd programma-overzicht → blz. 7.
 Temperatuur en centrifuge-toerental individueel instelbaar, afhankelijk van het gekozen programma en programmavoortgang.

Katoen	Stevig textiel
+ Voorwas	stevig textiel, voorwas
Kreukherstellend	Kreukherstellend textiel
+ Voorwas	easy care textiel, voorwas
Snel+Mix	verschillende soorten wasgoed
Fijne was/zijde	gevoelig wasbaar textiel
Wol	hand-/ machine wasbare wol
Spoelen/Centrifugeren	met de hand gewassen wasgoed, Toets Extra spoelen geactiveerd; moet alleen gecentrifugeerd worden, dan toets deactiveren
Afpompen	van sop bij (zonder eindcentrifugeren)
Voorzichtig centrifugeren	van met de hand gewassen wasgoed met verlaagd centrifuge-toerental
SuperKort 15	Kort programma
Extra kreukherstellend	donker textiel
Lingerie	Lingerie programma
Blouses/overhemden	strijkrijke overhemden
Outdoor	buiten-, sport- en outdoor textiel → blz. 6

Vorbereiden



Installatie deskundig volgens separate plaatsingshandleiding.



Wasautomaat controleren

- Beschadigde wasautomaat nooit in gebruik nemen!
- Neem contact op met de Servicedienst!



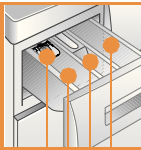
Stekker in stopcontact steken



Alleen met droge handen!
 Alleen bij de stekker vastpakken!



Waterkraan openen



Inzetstuk voor vloeibaar wasmiddel (afh. van model) → blz. 6
Compartment II: Wasmiddel voor hoofdwas, ontharder, bleekmiddel, vlekkenzout
Compartment : Wasverzachter, stijfjes!
Compartment I: Wasmiddel voor de voorwas

Programmakieler

Outdoor
Blouses/overhemden
Lingerie
Extra kreukherstellend
SuperKort 15
Voorzichtig centrifugeren
Afpompen

Uit

Katoen
+Voorwas
Kreukherstellend
+Voorwas
Snel + Mix
Fijne was/zijde
Wol

Spoelen/Centrifugeren

Display / Optietoetsen

90° 1400
60° 1200
40° 800
30° 600
20° 400

Temp. T/min Klaar in

speed Perfect

i Programmakieler voor het in- en uitschakelen van de machine en het kiezen van de programma's. Kan in beide richtingen worden gedraaid.

- 90 °C Temp. (Temperatuur)

- 1400* T/min

1 - 24 h Klaar in

Statusindicatie

- -

Voor de eerste keer wassen
eenmaal zonder wasgoed wassen → blz. 9.

Wasgoed sorteren en in de wasautomaat doen

Aanwijzingen van de fabrikant aanhouden!
Volgens aanwijzingen op de textiellabels.
Op soort, kleur, vervuiling en temperatuur sorteren.
Toegelaten vulhoeveelheid niet overschrijden → blz. 7.

Belangrijke instructies aanhouden! → Blz. 6

Grote en kleine stukken wasgoed in de machine doen.
Vulvenster sluiten. Wasgoed niet tussen vuldeur en rubberen afdichtrand klemmen.

Was- en verzorgingsmiddel toevoegen

Doseren overeenkomstig:
vulhoeveelheid wasgoed, vervuiling, waterhardheid (deze kunt u navragen bij uw waterbedrijf) en aanwijzingen van de producent.
Bij modellen zonder inzetstuk voor vloeibaar wasmiddel:
Vloeibaar wasmiddel in de betreffende doseerhouder vullen en in de trommel leggen.

i Stroperige wasverzachter en stijfsel met water verdunnen.
Voorkomt verstopping.

Programma** instellen en aanpassen

Extra functies Start/bijvullen



i **Wanneer op het display symbool brandt, kinderslot actief → Deactiveren, blz. 5.

Extra functies en optietoetsen
→ individuele instellingen, blz. 5.

Start/Bijvullen kiezen

i Alle toetsen zijn aanraakgevoelig, aantippen is voldoende! Bij langer aanraken van de Klaar in-toets worden de instelopties automatisch doorlopen.

) Kiezen van de temperatuur (= koud)

Kiezen van het centrifugeertoerental (* afh. van het model) of (zonder eindcentrifugeren, wasgoed ligt in het laatste spoelwater, display ---)

Einde programma na ...

Indicaties voor programmaverloop:

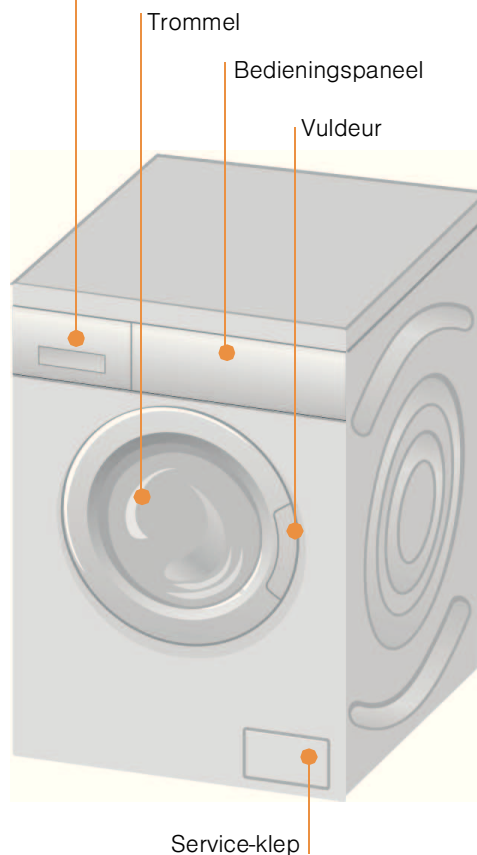
Wassen, spoelen, centrifugeren, programmaduur resp. -einde (-0-)

Kinderslot → blz. 5

Vuldeur openen, wasgoed bijvullen → blz. 4, 5

Wassen

Wasmiddellade met compartimenten I, II,



1

2

3

Wassen

Wasgoed uitnemen

Deur openen en wasgoed uitnemen.
Wanneer (Zonder eindcentrifugeren) actief is: Programmakiezer op **Afpompen** zetten of centrifugeertoerental kiezen.
Start/Bijvullen kiezen.

i - Eventueel aanwezige vreemde voorwerpen verwijderen - Roestgevaar.
- Vulvenster en wasmiddelschuiflade open laten, zodat restwater kan opdrogen.

Waterkraan sluiten

Bij Aqua-Stop modellen niet nodig → *Instructie plaatsingshandleiding.*

Uitschakelen

Programmakiezer op **Uit** zetten.

Programma-einde wanneer ...

... Toets Start/Bijvullen uit is en in het display - - verschijnt.
Instructie: Is de verlichting van het display uit, druk dan op een willekeurige toets → Energiebespaarmodus, blz. 5.

Programma afbreken

Bij programma's met hoge temperatuur:
- Was afkoelen: **Spoelen/Centrifugeren** kiezen.
- **Start/Bijvullen** kiezen.

Bij programma's met lage temperatuur:
- Programm **Spoelen/Centrifugeren** (toets **Extra spoelen** deactiveren) of **Afpompen** kiezen.
- **Start/Bijvullen** kiezen.

Programma wijzigen wanneer...

... per ongeluk een verkeerd programma is gekozen:
- Programma opnieuw kiezen.
- Toets **Start/Bijvullen** kiezen. Het nieuwe programma begint van voor af aan.

Wasgoed bijvullen wanneer... → blz. 5

... Start/Bijvullen is gekozen en vervolgens in het display **beide** symbolen + branden. Bij **NO** kan de vuldeur niet geopend worden.
Toets **Start/Bijvullen** kiezen.

Individuele instellingen

Optietoetsen

Voor en tijdens het gekozen programma kunnen het centrifugetoerental en de temperatuur worden gewijzigd. Effecten afhankelijk van de programmavoortgang.

Temp. (Temperatuur °C)

U kunt de weergegeven wastemperatuur wijzigen. De instelbare maximale wastemperatuur hangt af van het gekozen programma.

T/min (Centrifuge toerental in tpm / ⚙ (Zonder eindcentrifugeren))

U kunt het weergegeven centrifugetoerental wijzigen. Het mogelijke maximale centrifugetoerental hangt af van het model en het ingestelde programma.

Klaar in

Bij keuze van het programma wordt de betreffende programmaduur weergegeven. De programmastart kunt u voor aanvang van het programma uitstellen. De "Klaar in" tijd kan in stappen van 1 uur, tot maximaal 24h worden ingesteld. Toets **Klaar in** net zo vaak kiezen tot het gewenste aantal uren wordt weergegeven (h=uur). **Start/Bijvullen** kiezen.

Extra functies → Programma-overzicht, blz. 7

speedPerfect	Voor het wassen in een kortere tijd bij vergelijkbaar wasresultaat als bij het standaardprogramma. Maximaal vulgewicht → Programma-overzicht, Blz. 7.
ecoPerfect	Voor energiebesparing bij vergelijkbaar wasresultaat t.o.v. het standaard programma.
Antikreuk	Speciaal centrifugeprogramma met aansluitend losmaken. Voorzichtig eindcentrifugeren - Restvochtgehalte van de was iets hoger.
Extra spoelen	Extra spoelcyclus. Voor regio's met zeer zacht water of ter verbetering van het spoelresultaat.

Kinderslot

op het display Wasautomaat beveiligen tegen het wijzigen van de ingestelde functies.
AAN/UIT: na programmastart/-einde ca. 5 seconden lang **Start/Bijvullen** kiezen.
 Instructie: Kinderslot kan tot de volgende programmastart geactiveerd blijven, ook na het uitschakelen van de machine!
 In dat geval voor de start van het programma het kinderslot deactiveren en eventueel na het starten van het programma weer activeren.
 Instructie:
 – Symbool brandt: Kinderslot actief.
 – Symbool knippert: Kinderslot actief en vervolgens programmakeuzeschakelaar verdraait. Om afbreken van een programma te voorkomen, de programmakeuzeschakelaar weer goed zetten, het symbool brandt weer.

Bijvullen

YES + op het display Toets **Start/Bijvullen** kiezen, wanneer u na het starten van het programma nog wasgoed wilt bijvullen. De machine controleert of bijvullen mogelijk is.
YES + branden: Bijvullen mogelijk.
NO knippert: Wachten totdat **YES +** branden.
 Instructie: Vuldeur pas openen wanneer **beide** symbolen **YES +** branden.
NO: Wasgoed bijvullen niet mogelijk.
 Instructie: Bij een hoge waterstand en/of temperatuur of tijdens het centrifugeren blijft het vulvenster vanwege veiligheidsredenen vergrendeld.
 Om het programma te hervatten, de toets **Start/Bijvullen** kiezen.

Energiebespaarmodus

De verlichting van het display dooft na enkele minuten, **Start/Bijvullen** knippert. Druk op een willekeurige toets om de verlichting in te schakelen.

Start/Bijvullen

Voor het starten van het programma of het bijvullen van wasgoed en het activeren/deactiveren van het kinderslot.

Individuele instellingen

Signaal

1. Instelmodus voor signaalvolume activeren

op 0 zetten → 1 stap, displayveld wordt verlicht → kiezen en vasthouden → 1 stap, loslaten → 3

2. Volume instellen voor...

Volume instellen* → 1 stap → Volume instellen* → op 0 zetten

* evt. meerdere malen kiezen

Belangrijke instructies

- Wasgoed en wasautomaat sparen**
- Bij de dosering van alle was-/hulp en reinigingsmiddelen absoluut de instructies van de fabrikant aanhouden.
 - Zakken legen.
 - Let op metalen voorwerpen (paperclips etc.).
 - Gevoelig wasgoed in net/zak wassen (panty's, vitrages, beugel-bh's).
 - Rietsen sluiten, slopen dichtknopen.
 - Zand uit zakken en zomen borstelen.
 - Vitragebevestigingen verwijderen of in net/zak doen.

- Verschillend vervuld wasgoed**
- licht Nieuw wasgoed apart wassen.
 - Niet voorwassen. Eventueel extra functie **speedPerfect** kiezen.
 - Vlekken eventueel voorbehandelen.
 - sterk Minder wasgoed in de machine doen. Programma met voorwas kiezen.

- Inweken** *Alleen wasgoed met dezelfde kleuren bij elkaar doen.*
- Inweekmiddel/wasmiddel volgens aanwijzingen van de fabrikant in compartiment **II** doen. Programmakiezer op **Katoen 30 °C** zetten en **Start/Bijvullen** kiezen. Na ca. 10 Min. **Start/Bijvullen** kiezen, om het programma te onderbreken. Na de gewenste inweektijd opnieuw **Start/Bij.** kiezen, wanneer het programma moet worden hervat, of anders het programma wijzigen.

- Stijfjel** *Wasgoed moet niet met wasverzachter zijn behandeld.*

Stijfjel in alle wasprogramma's met vloeibaar stijfjel mogelijk. Stijfjel volgens aanwijzingen van de producent in het wasverzachtercompartiment (eventueel eerst reinigen) doseren.

- Kleuren / ontkleuren**
- Verven alleen in die mate die gebruikelijk is voor huishoudens. Zout kan RVS aantasten! Instructies van de verfproducent aanhouden! Was **niet** in de wasautomaat ontkleuren!

- Outdoor** *Wasgoed mag niet met wasverzachter zijn behandeld.*

Voor machinewasbaar textiel geschikt speciaal wasmiddel verkrijgbaar bij buitensportwinkels. Dosering volgens opgave van de producent. Speciaal wasmiddel voor outdoor-textiel in compartiment **II**. Programmakiezer op **Outdoor** zetten. Temperatuur en **Start/Bijvullen** kiezen.

- i** **Inzet voor vloeibaar wasmiddel** afhankelijk van model

Voor de dosering van vloeibaar wasmiddel het inzetstuk plaatsen:

- Wasmiddellade volledig uitnemen → blz. 9.
- Inzetstuk naar voren schuiven en inklikken.

Inzetstuk niet gebruiken (naar boven schuiven): bij gelachtige wasmiddelen en waspoeder, bij programma's met **+ Voorwas** en optie **Klaar in**.



Programma-overzicht → tabel verbruikswaarden blz. 8 en instructies op blz. 6 aanhouden!



Programma **°C** max. Type wasgoed **Extra functies; instructies**

Katoen	7 kg/ 4 kg*	* - 90 °C	stevig textiel, kookbestendig textiel van katoen of linnen	speedPerfect *, ecoPerfect	speedPerfect *, Antikreuk, Extra spoelen
+ Voorwas					
Kreukherstellend		* - 60 °C	kreukherstellend textiel van katoen, linnen, synthetisch materiaal of gemengde stoffen	speedPerfect	Antikreuk, Extra spoelen
+ Voorwas					
Snel+Mix	3,5 kg	* - 40 °C	Textiel van katoen of kreukherstellend textiel	speedPerfect	Antikreuk, Extra spoelen; verschillende soorten wasgoed kunnen samen gewassen worden
Extra kreukherstellend		* - 40 °C	donker textiel van katoen en donker kreukherstellend textiel	speedPerfect	Antikreuk, Extra spoelen; gereduceerd spoelen en eindcentrifugereren
Blouses/overhemden		* - 60 °C	non-iron overhemden van katoen, linnen, synthetisch materiaal of gemengde stoffen	speedPerfect	Antikreuk, Extra spoelen; Antikreuk: alleen licht centrifugereren, druipnat ophangen
Fijne was/zijde		* - 40 °C	voor gevoelig, wasbaar textiel van bijv. zijde, satijn, synthetisch materiaal of gemengde weefsels (bijv. vitrages)	speedPerfect	Antikreuk, Extra spoelen; geen centrifugereren tussen de spoelcycli
Wol	2 kg	* - 40 °C	hand- of machinewasbaar textiel van wol of met een wol-aandeel	bijzonder voorzichtig wasprogramma om krimp van het wasgoed te vermijden, langere programmapauzes (textiel rust in wasop)	
SuperKort 15		* - 40 °C	Kreukherstellend textiel van katoen, linnen, synthetische stoffen of gemengde stoffen	Kort programma ca. 15 minuten, geschikt voor licht verontreinigd wasgoed	
Outdoor		* - 40 °C	Buiten-, sport en outdoortextiel ook voor ademend textiel	speedPerfect	Extra spoelen; gereduceerd eindcentrifugereren met intervallen
Lingerie	1 kg	* - 40 °C	Lingerie	speedPerfect	Antikreuk, Extra spoelen

Extra programma's **Spoelen/Centrifugereren, Afpompen, Voorzichtig centrifugereren**

* gereduceerde belading bij extra functie **speedPerfect** .

Programma's zonder voorwas - wasmiddel in compartiment **II** doen, Programma's met voorwas - wasmiddel over compartiment **I** en **II** verdelen.



Siemens Electrogeräte GmbH
Carl-Wery Str. 34
81739 München / Duitsland

WM14Q460NL / ...



Veiligheidsinstructies

- Wij verzoeken u vriendelijk om de bedienings- en plaatsingshandleiding en alle bij de wasautomaat meegeleverde informatie zorgvuldig door te lezen en dienovereenkomstig te handelen.
- Documentatie voor later gebruik bewaren.

Elektrocutiegevaar!

- Alleen aan de stekker, nooit aan de kabel trekken!
- Insteken/uittrekken nooit met vochtige handen.

Levensgevaarlijk!

- Bij versleten apparaten:
- Netstekker uit contactdoos trekken.
 - Aansluitkabel doorknippen en met stekker verwijderen.
 - Slot van de vuldeur onklaar maken. Kinderen kunnen zich zo niet opsluiten en in levensgevaar komen.

Verstikkingsgevaar!

- Verpakkingen, folie en verpakkingsonderdelen uit de buurt van kinderen houden.

Vergiftigingsgevaar!

- Was- en verzorgingsmiddelen op een voor kinderen niet toegankelijke plek bewaren.

Explosiegevaar!

- Met oplosmiddelhoudende reinigingsmiddelen, bijv. vlekkenverwijderaar / wasbenzine voorbehandeld wasgoed kan na het in de machine plaatsen tot een explosie leiden. Wasgoed van te voren grondig met de hand spoelen.

Letselgevaar!

- De vuldeur kan zeer heet zijn.
- U moet voorzichtig zijn tijdens het weg laten lopen van heet water.
- Niet op de wasautomaat klimmen.
- Niet in de trommel grijpen wanneer deze nog draait.
- Voorzichtig bij het openen van de wasmiddelschuiflade tijdens bedrijf.

Verbruiksgegevens

afhankelijke van het model

Programma	Belading	Capaciteit***	Water***	Programmaduur***
Katoen * (koud)	7 kg	0,27 kWh	66 l	145 min
Katoen 30 °C*	7 kg	0,39 kWh	66 l	145 min
Katoen 40 °C*	7 kg	1,02 kWh	66 l	155 min
Katoen 60 °C*	7 kg	1,15 kWh	66 l	165 min
Katoen 90 °C	7 kg	2,10 kWh	76 l	155 min
Kreukherstellend 40 °C*	3,5 kg	0,64 kWh	55 l	103 min
Snel+Mix 40 °C	3,5 kg	0,54 kWh	47 l	60 min
Fijne was/zijde 30 °C	2 kg	0,19 kWh	34 l	41 min
Wol 30 °C	2 kg	0,17 kWh	39 l	40 min

* Programma-instelling voor controle volgens geldende EN60456.
Instructies voor vergelijkingstests: Voor het testen voor de testprogramma's aangegeven beladingshoeveelheid met maximaal centrifugetoerental wassen.

Programma	Extra functie	Belading	Energieverbruik per jaar	Waterverbruik per jaar
Katoen 40/60 °C	ecoPerfect **	7/3,5 kg	174 kWh	8140 l

** Programma-instelling voor controle- en energie-etikettering conform de richtlijn 2010/30/EU met koud water (15 °C).

*** De waarden wijken afhankelijk van de waterdruk, hardheid, inlooptemperatuur, ruimtetemperatuur, wasgoedsoort en vervuiling, gebruikt wasmiddel, variaties in de netspanning en gekozen extra functies af van de aangegeven waarden.

Onderhoud



- **Elektrocutegevaar!** *Netstekker uit contactdoos trekken.*
- **Explosiegevaar!** *Geen oplosmiddelen.*

Voor de eerste keer wassen

Geen wasgoed in de machine doen! Waterkraan openen. In compartiment II :

- ca 2 liter water doen,
 - wasmiddel (dosering volgens opgave van de fabrikant voor lichte verontreiniging en corresponderende waterhardheid)
- Programmakieler op **Kreukherstellend 60 °C** zetten en **Start**/bijvullen kiezen. Aan het einde de programmakieler op **Uit** zetten.

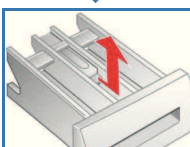
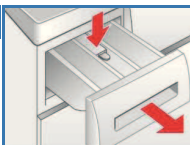
Behuizing wasautomaat, Bedieningspaneel

- Wasmiddelresten direct verwijderen.
- Met een zachte vochtige doek afwrijven.
- Reinigen met waterstraal niet toegestaan.

Doseerbakje reinigen ...

... wanneer was- of wasverzachterresten aanwezig zijn.

1. Er uit trekken, borging naar beneden drukken, lade volledig uitnemen.
2. Inzet uitnemen: met de vinger de inzet van onderen naar boven drukken.
3. Voor modellen met inzetstuk voor vloeibaar wasmiddel: Inzetstuk naar boven schuiven en naar achteren uitnemen.
4. Doseerbakje en inzetstukken met water en borstel reinigen en afdrogen.
5. Inzet plaatsen en inklikken (cilinder op geleidepen steken).
6. Doseerbakje inschuiven.



Doseerbakje open laten zodat restvocht kan opdrogen.

Trommel

Vuldeur open laten zodat de trommel kan drogen.
Roestvlekken- chloorvrij poetsmiddel gebruiken, geen staalwol.

Ontkalken *Geen wasgoed in de wasautomaat!*

Niet nodig bij correcte wasmiddeldosering. Ontkalken volgens opgave van de producent van het ontkalkingsmiddel. Geschikte ontkalkingsmiddelen zijn op onze website of via de Servicedienst verkrijgbaar → *Plaatsingshandleiding*.

Noodontgrendeling , *bijv. bij stroomstoring*

Het programma loopt verder, wanneer de stroom weer is ingeschakeld. Moet toch het wasgoed worden verwijderd, dan kan de vuldeur als volgt worden geopend:

Verbrandingsgevaar!

*Wassop en wasgoed kunnen heet zijn. Eventueel eerst laten afkoelen.
Niet in de trommel grijpen wanneer deze nog draait.
Niet de vuldeur openen wanneer er nog water achter het venster zichtbaar is.*

1. Programmakieler op **Uit** zetten en de stekker uit het stopcontact halen.
2. Wassop afvoeren → *blz. 10*.
3. Noodontgrendeling met een gereedschap naar onder trekken en loslaten. Vervolgens kan de vuldeur worden geopend.



Instructies op het display *afhankelijke van het model*

☉ knippert Vuldeur goed sluiten; eventueel wasgoed ingeklemd.

E: 17, E: 29 Waterkraan (koudwater) volledig openen; toevoerslang geknikt/ingeklemd; zeef reinigen → *blz. 10*, waterdruk te laag.

E: 18 - Pomp verstopt; pomp reinigen → *blz. 10*.
- Afvoerslang/afvoerbuis verstopt; afvoerslang op sifon reinigen → *blz. 10*.
- Sterke schuimvorming → *blz. 11*, statusindicatie ☉ knippert.

E: 23 Water in bodembak, apparaat lek. Contact opnemen met de Servicedienst!

R: 10 - Waterkraan (warmwater) volledig openen.
- Toevoerslang geknikt/ingeklemd.
- Waterdruk te laag. Filter reinigen → *blz. 10*.
- Warmwaterslang niet aangesloten, apparaat wordt alleen met koudwater gebruikt. Instructie negeren, alleen bij de eerste keer wassen!

☞ Kinderslot geactiveerd: deactiveren → *blz. 5*.

Onderhoud

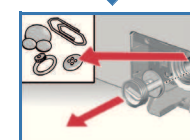
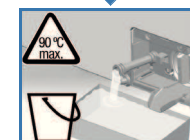
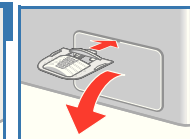
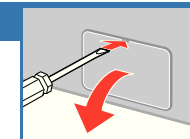


- **Verbrandingsgevaar!** *Sop laten afkoelen.*
- **Waterkraan dichtdraaien!**

Pomp

Programmakieler op **Uit** zetten en de stekker uit het stopcontact halen.

1. Serviceklep met een schroevendraaier of het inzetstuk voor vloeibaarwasmiddel (afh. van het model) openen en verwijderen.
 2. Watergoot uitklappen en reservoir met voldoende capaciteit er onder plaatsen.
 3. **Voor modellen met slang voor het legen:** slang voor het legen uit de houder nemen en uit de behuizing trekken. Afsluiddop verwijderen, sop volledig in de opvangbak laten wegstromen. Afsluiddop er op drukken en slang voor het legen in de houder plaatsen.
- 3* Voor modellen zonder slang voor legen:** pompdeksel voorzichtig ca. 180° losdraaien, tot het sop er begint uit te lopen. Wanneer de opvangbak vol is, pompdeksel dichtdraaien en opvangbak legen. Stappen herhalen tot het sop er volledig er is uitgelopen.



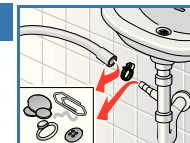
4. Pompdeksel er voorzichtig afschroeven (restwater).
5. Binnenruimte, schroefdraad van het pompdeksel en pomphuis reinigen (waaier van de pomp moet gedraaid kunnen worden).
6. Pompdeksel weer plaatsen en vastschroeven.
7. Watergoot inklappen.
8. Serviceklep plaatsen en sluiten.

Om te voorkomen dat bij de volgende keer wassen het wasmiddel ongebruikt in de afvoer stroomt: 2 liter water in compartiment II doen en het programma **Afpompen** starten.

Afvoer slang op sifon

Programmakieler op **Uit** zetten en de stekker uit het stopcontact halen.

1. Slangenklem losmaken, afvoerslang voorzichtig lostrekken (restwater).
2. Afvoerslang en sifonklemmen reinigen.
3. Afvoerslang weer plaatsen en aansluitplek met slangenklem borgen.



Zeef in watertoevoer

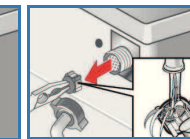
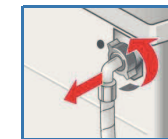
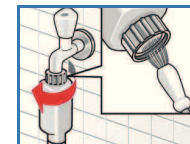


Elektrocutegevaar!


Aqua-Stop-veiligheidsvoorziening niet in water onderdompelen (bevat elektrische afsluiter).

Waterdruk in toevoerslang afbouwen:

1. Waterkraan sluiten.
2. Willekeurig programma kiezen (behalve **Spoelen/Centrifugereren//Afpompen**).
3. **Start**/bijvullen kiezen. Programma ca. 40 seconden laten lopen.
4. Programmakieler op **Uit** zetten. Netstekker uit contactdoos trekken. Zeef reinigen:
5. Slang van waterkraan nemen. Zeef met een kleine borstel reinigen. **en/of** bij modellen Standard en Aqua-Secure: Slang aan de achterzijde van het apparaat afnemen, zeef met tang verwijderen en reinigen.
6. Slang aansluiten en op lekdichtheid controleren.



Wat te doen wanneer ...?

Er water uitstroomt	<ul style="list-style-type: none"> - Afvoerslang juist bevestigen / vervangen. - Schroefaansluiting van de toevoerslang vastdraaien.
Geen watertoevoer. Wasmiddel niet ingespoeld.	<ul style="list-style-type: none"> - Start/bijvullen niet gekozen? - Waterkraan niet geopend? - Evtl. zeef verstopt? Zeef reinigen → Blz. 10. - Toevoerslang geknikt of ingeklemd.
Vuldeur gaat niet open.	<ul style="list-style-type: none"> - Veiligheidsfunctie actief. Programma afbreken? → Blz. 4. - Ø (zonder eindcentrifugeren) gekozen? → Blz. 3, 4. - Openen alleen via de noodontgrendeling mogelijk? → Blz. 9. - Vuldeur na het uitzetten van de wasautomaat vergrendeld: Wasautomaat inschakelen en 5 seconden wachten.
Het programma start niet.	<ul style="list-style-type: none"> - Start/bijvullen of Klaar in- tijd gekozen? - Vuldeur gesloten? - Kinderslot actief? Deactiveren → Blz. 5.
Wassop niet afgepompt.	<ul style="list-style-type: none"> - Ø (zonder eindcentrifugeren) gekozen? → Blz. 3, 4. - Pomp reinigen → blz. 10. - Afvoerbus en/of afvoerslang reinigen.
Water in de trommel niet zichtbaar.	<ul style="list-style-type: none"> - Geen storing - Waterniveau onder het zichtbare bereik.
Centrifugerresultaat niet naar tevredenheid. Wasgoed nat / te vochtig.	<ul style="list-style-type: none"> - Geen fout - Het onbalans controlesysteem heeft het centrifugeren afgebroken, ongelijkmatige verdeling van het wasgoed. - Kleine en grote stukken wasgoed gelijkmatig in de trommel verdelen. - Antikreuk gekozen? → Blz. 5. - Te laag toerental gekozen? → Blz. 5.
De programmaduur wijzigt tijdens de wascyclus.	<ul style="list-style-type: none"> - Geen fout - het programma wordt geoptimaliseerd voor het betreffende wasproces. Dat kan leiden tot veranderingen in de programmaduur op het display.
Meerdere malen centrifugeren.	<ul style="list-style-type: none"> - Geen storing - Het onbalans controlesysteem zorgt er voor dat onbalans verdwijnt.
Restwater in het compartiment voor verzorgingsproduct.	<ul style="list-style-type: none"> - Geen fout - Werking als verzorgingsmiddel wordt niet beïnvloed - Eventueel lade reinigen → Blz. 9.
Geurvorming in de wasautomaat.	<ul style="list-style-type: none"> - Programma Katoen 90 °C zonder wasgoed doorvoeren. Hiervoor hoofdwasmiddel gebruiken.
Statusindicatie  knippert. Er komt wasmiddel uit de wasmiddellade.	<ul style="list-style-type: none"> - Te veel wasmiddel gebruikt? 1 eetlepel wasverzachter met ½ liter water vermengen en in compartiment II doen (<i>niet bij outdoor- of donstextiel</i>). - Wasmiddeldosering bij de volgende wasbeurt reduceren.
Sterke geluidsproductie, trillingen en "wandelen" bij het centrifugeren.	<ul style="list-style-type: none"> - Apparaatvoeten gefixeerd? - Apparaatvoeten borgen → <i>Plaatsingshandleiding</i>. - Transportbeveiligingen verwijderd? - Transportbeveiligingen verwijderen → <i>Plaatsingshandleiding</i>.
Geluiden bij het centrifugeren en afpompen.	<ul style="list-style-type: none"> - Pomp reinigen → Blz. 10.
Display / displaylampen werken tijdens het bedrijf niet.	<ul style="list-style-type: none"> - Energiespaarstand → Blz. 5. - Stroomstoring? - Zekeringen geschakeld? Zekeringen inschakelen/vervangen. - Energiebespaarmodus actief? - Wanneer de storing herhaald optreedt de servicedienst inschakelen.
Programmaduur langer dan gewoonlijk.	<ul style="list-style-type: none"> - Geen storing- Onbalans controlesysteem verhelpt de onbalans door het meermalen verdelen van het wasgoed. - Geen fout - schuimcontrolesysteem actief - er wordt een spoelcyclus toegevoegd.
Resten wasmiddel op het wasgoed.	<ul style="list-style-type: none"> - Soms bevatten fosfaatvrije wasmiddelen resten die niet in water oplosbaar zijn. - Programma Spoelen/Centrifugeren kiezen of wasgoed na het wassen uitborstelen.



Veiligheidsinstructies op blz. 8 aanhouden!



Wasauto- maat

Gebruikershandleiding

nl



De wasautomaat pas na het lezen van deze handleiding en de afzonderlijke plaatsingshandleiding in gebruik nemen!

SIEMENS

Wanneer een storing niet zelf verholpen kan worden (Uit-/aanschakelen) of een reparatie nodig is:

- Programmakiezer op **Uit** zetten en stekker uit het stopcontact halen.
- Waterkraan sluiten en Servicedienst inschakelen → *Plaatsingshandleiding*.