

Uw nieuwe droogautomaat

Gefeliciteerd - U heeft gekozen voor een modern, kwalitatief hoogwaardig huishoudelijk apparaat van het merk Siemens. De condensdroogautomaat kenmerkt zich door een zuinig energieverbruik. Elke droogautomaat die de fabriek verlaat, wordt zorgvuldig gecontroleerd op functioneren en een onberispelijke staat. Bij vragen staat onze servicedienst graag tot uw beschikking.

Volgens de milieuvorschriften afvoeren.
De verpakking volgens de milieuvorschriften afvoeren. Dit apparaat is gemarkeerd overeenkomstig de Europese Richtlijn 2002/96/EG omtrent afgedankte elektrische en elektronische apparatuur (waste electrical and electronic equipment - WEEE). Deze richtlijn vormt het kader voor een in de hele EU geldende terugname en verwerking van oude apparaten.

Zie voor meer informatie over onze producten, toebehoren, reservedelen en diensten: www.siemens-home.com

Inhoud

- Voorbereiden 2
- Programma's instellen 2
- Drogen 3/4
- Aanwijzingen bij het wasgoed 5
- Fijninstelling van de droogresultaten. 5/6
- Verzorging en reiniging 6
- Programma-overzicht 7
- Installeren 8
- Bescherming tegen vorst / Transport 8
- Technische gegevens 9
- Optionele accessoires 9
- Wat te doen wanneer ... / Servicedienst 10
- Veiligheidsbepalingen 11

Gebruik overeenkomstig het bedoelde gebruik

- alleen voor huishoudelijk gebruik,
- alleen voor het drogen van textiel dat in water werd gewassen.

! Kinderen niet zonder toezicht bij de droogautomaat laten!
Huisdieren uit de buurt van de droogautomaat houden!

De verpakking volgens de milieuvorschriften afvoeren. Dit apparaat is gemarkeerd overeenkomstig de Europese Richtlijn 2002/96/EG omtrent afgedankte elektrische en elektronische apparatuur (waste electrical and electronic equipment - WEEE). Deze richtlijn vormt het kader voor een in de hele EU geldende terugname en verwerking van oude apparaten.

Zie voor meer informatie over onze producten, toebehoren, reservedelen en diensten: www.siemens-home.com

Voorbereiden

! Een beschadigde droger nooit in bedrijf nemen!
Neem contact op met uw Servicedienst!

! Alleen met droge handen!
Alleen bij de stekker vastpakken!

! Wasgoed sorteren + in de trommel doen
Alle voorwerpen uit de zakken verwijderen. Let op aanstekers!
De trommel moet vóór het vullen leeg zijn!
Zie Programma-overzicht op blz. 7.
Zie ook de *afzonderlijke handleiding "Wolkorf"* (afh. van model)

! Kinderen niet zonder toezicht bij de droogautomaat laten!
Huisdieren uit de buurt van de droogautomaat houden!

Drogen

Droogautomaat controleren

Stekker in het stopcontact steken

Wasgoed sorteren + in de trommel doen
Alle voorwerpen uit de zakken verwijderen. Let op aanstekers!
De trommel moet vóór het vullen leeg zijn!
Zie Programma-overzicht op blz. 7.
Zie ook de *afzonderlijke handleiding "Wolkorf"* (afh. van model)

! Kinderen niet zonder toezicht bij de droogautomaat laten!
Huisdieren uit de buurt van de droogautomaat houden!

Programma kiezen + instellen
Droogprogramma selecteren ...
... en individueel aanpassen

! Alle toetsen zijn aanraakgevoelig, aantippen is voldoende!

! Droogautomaat uitsluitend met geplaast pluizenfilter gebruiken!

! Droogautomaat uitsluitend met geplaast pluizenfilter gebruiken!

! Droogautomaat uitsluitend met geplaast pluizenfilter gebruiken!

! Droogautomaat uitsluitend met geplaast pluizenfilter gebruiken!

! Droogautomaat uitsluitend met geplaast pluizenfilter gebruiken!

! Droogautomaat uitsluitend met geplaast pluizenfilter gebruiken!

Condenswaterreservoir legen

1. Condenswaterreservoir er uit trekken en horizontaal houden.
2. Condenswater eruit gieten.
3. Reservoir altijd volledig tot het inklikken in de droger schuiven. Wanneer het indicatielampje **Reservoir** knippert → *Wat te doen wanneer...*, blz. 10.

Pluizenfilter reinigen

1. Deur openen, pluizen aan/rond de deur verwijderen.
2. Pluizenfilter er uit nemen en opklappen.
3. Pluizen verwijderen (met de hand over het pluizenfilter strijken). Sterk verontreinigde of verstopt pluizenfilter met warm water afspoelen, goed afdrogen!
4. Pluizenfilter dichtklappen en weer plaatsen.

Droogautomaat uitschakelen

Programmakieler op **Uit** zetten.
Was niet in de droger laten zitten!

Was uitnemen

Door de automatische antikreukfunctie wordt de trommel met een bepaald tijdsinterval gedraaid. Het wasgoed blijft gedurende een uur losjes en soepel (bij de gekozen extra functie **Antikreuk** twee uur - afhankelijk van het model).

Programma-einde

zodra de lamp aan gaat.

Programma onderbreken

wasgoed bijvullen of uitnemen.

! De droogcyclus kan voor het bijvullen of uitnemen gedurende een korte tijd worden onderbroken, maar moet echter aansluitend worden hervat en afgerond!

! Droogautomaat nooit uitschakelen voor het einde van het droogproces!
Trommel en deur kunnen heet zijn!

1. Deur openen, het droogproces wordt onderbroken.
2. Wasgoed bijvullen of uit de trommel halen en vuldeur sluiten.
3. Indien nodig programma en programmaverfijningen opnieuw kiezen.
4. Toets **Start/Stop** kiezen.



Aanwijzingen omtrent wasgoed ..

! **Identificatie van textiel**
De onderhoudsinstructies van de producent aanhouden!
☑ Drogen met normale temperatuur.
☑ Drogen met lage temperatuur → daarnaast **Voorzichtig** kiezen.
☑ Niet machinaal drogen.

! **Absoluut veiligheidsinstructies blz. 11 aanhouden!**
Het volgende textiel bijvoorbeeld niet in de droogautomaat drogen:
- Niet luchtdoorlatend textiel (bijv. met rubberlaag).
- Gevoelige stoffen (zijde, synthetische vitrage) → kreukvorming!
- Drupnat wasgoed → hoger energieverbruik!
- Met olie verontreinigd wasgoed.

i **Tips voor het drogen**
- Voor een gelijkmatig droogresultaat: wasgoed sorteren op weefsel en droogprogramma.
- Zeer kleine stukken textiel (bijv. babysokjes) altijd in combinatie met grotere stukken wasgoed drogen (bijvoorbeeld handdoek).
- Ritssluitingen dichtdoen, haken en ogen sluiten, overtrekken dichtknopen, ceintuurs van stof, schortbanden enz. samenbinden.
- Kreukherstellend wasgoed niet te droog laten worden → kans op kreuken!
- Wasgoed in de frisse lucht laten nadrogen.
- Wol niet in de droger drogen, uitsluitend oprispen → blz. 7 programma **Wol finish** (afh. van model).
- Wasgoed na het drogen niet onmiddellijk strijken, maar samenrollen en een tijdje laten liggen → het restvocht verdeelt zich dan gelijkmatig.
- Het droogresultaat hangt af van het soort water dat tijdens het wassen wordt gebruikt. → *Fijninstelling van de droogresultaten*, blz. 5/6.
- Geweven textiel (bijv. T-shirts, tricot) krimpt bij de eerste keer drogen. → Niet het programma **Kastdroog Extra** gebruiken.
- Gesteven wasgoed is maar beperkt geschikt voor de droogautomaat → stijfheid laat een laag achter die het droogproces nadelig beïnvloedt.
- Wasverzachter bij het wassen van de te drogen volgens opgave van de fabrikant doseren.
- Voor voorgedroogd, gevoelig textiel met meer lagen of voor losse kleine stukken het tijdprogramma gebruiken. Ook geschikt om na te drogen.

Milieubescherming / Besparingstips
- Vóór het drogen het wasgoed in de wasmachine grondig centrifugeren → hoe hoger het centrifugeerental des te korter de droogtijd en des te lager het energieverbruik. Ook kreukherstellend wasgoed centrifugeren.
- Maximaal aanbevolen vulgewicht benutten, maar niet overschrijden → Programma-overzicht blz. 7.
- Tijdens het drogen de ruimte goed ventileren.
- Luchtinlaat niet afsluiten of dichtplakken.
- Luchtkoeler schoon houden → *Onderhoud en reiniging*, blz. 6.

i **Instelling van de stappen van de drogingsgraden**

Op **Uit** zetten → 1 x naar rechts → **Voorzichtig** gekozen houden 5 stappen naar rechts → **Voorzichtig** indrukken tot de gewenste stap → Op **Uit** zetten

! **Geen staalwol of schuurmiddel gebruiken!**

! **Geen staalwol of schuurmiddel gebruiken!**

! **Geen staalwol of schuurmiddel gebruiken!**

! **Geen staalwol of schuurmiddel gebruiken!**

! **Geen staalwol of schuurmiddel gebruiken!**

! **Geen staalwol of schuurmiddel gebruiken!**

! **Geen staalwol of schuurmiddel gebruiken!**

Fijninstelling van de droogresultaten

i Drogen, Strijkdroog, Kastdroog, Antikreukfase/Einde worden achter elkaar weergegeven. Kort signaal bij wijziging van graad 3 naar graad 0, lang signaal - andere situaties.

Onderhoud en reiniging
! Alleen in uitgeschakelde toestand!

Behuizing droogautomaat, bedieningspaneel, luchtinlaat, vochtigheidssensor
- Met een zachte, vochtige doek afnemen.
- Geen agressieve schoonmaak- en oplosmiddelen gebruiken.
- Wasmiddel- en reinigingsmiddelresten direct verwijderen.
- Beschermingsfilter 5 - 6 maal per jaar reinigen, of wanneer na het reinigen van het pluizenfilter **Filter** knippert.

Luchtkoeler / Beschermingsfilter
Voor het reinigen uitsluitend het beschermingsfilter verwijderen! Reiniging van de zich achter het beschermfilter bevindende luchtkoeler eenmaal per jaar!
- **Droogautomaat laten afkoelen.**
- *Er kan een beetje water uit de droger lopen, een doek met een goed wateropnemend vermogen onder de onderhoudsklep leggen.*

1. Onderhoudsklep ontgrendelen.
2. Onderhoudsklep helemaal openen.

3. Beide afsluitklemmen naar elkaar toe draaien.
4. Beschermfilter/Luchtkoeler er uit trekken.

! **Beschermfilter en luchtkoeler niet beschadigen!**
Alleen met warm water reinigen, geen harde/scherpe voorwerpen gebruiken!

5. Beschermfilter/Luchtkoeler volledig reinigen. Water goed laten uitdruppen.
6. Afdichtingen reinigen.
7. Beschermfilter/Luchtkoeler weer inschuiven, greep naar onderen!

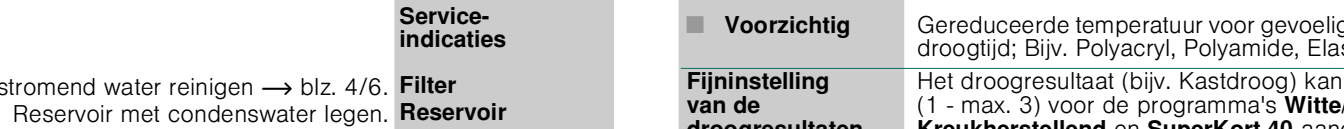
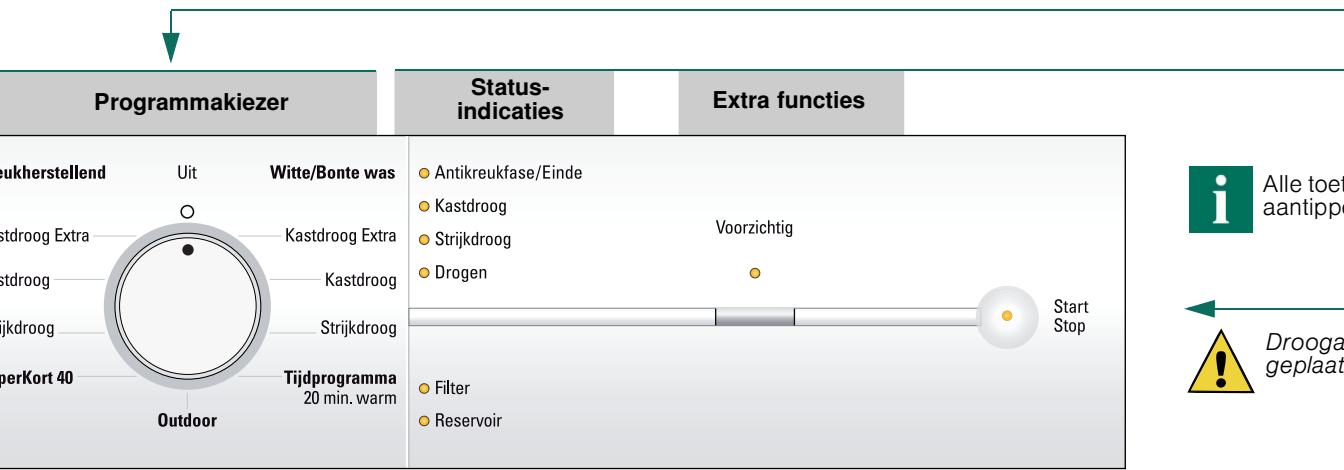
8. Beide afsluitklemmen weer terug draaien.
9. Onderhoudsklep sluiten totdat de vergrendeling inklikt.

Vochtigheidssensor
De droogautomaat is uitgerust met vochtigheidssensor van RVS. Vochtigheidssensoren meten de vochtigheidsgraad van het wasgoed. Na langere bedrijfstijd kan er zich op de vochtigheidssensor een fijne kalklaag vormen.

1. Deur openen en vochtigheidssensor met een vochtig gemaakte spons met ruw oppervlak reinigen.

! **Geen staalwol of schuurmiddel gebruiken!**

! **Geen staalwol of schuurmiddel gebruiken!**



1 **2** **3** **4**

1 **2** **3** **4**

1 **2** **3** **4** **5**

1 **2** **3** **4** **5** **6**

**Witte/Bonte was	max. 7 kg	Stevig textiel, kookwastbestendig textiel van katoen of linnen.
**Kreukherstellend	max. 3,5 kg	Strijkijzer wasgoed van synthetische en gemengde stoffen, kreukherstellend katoen.
Strijkdroog		Toestand van het wasgoed geschikt om te strijken (wasgoed strijken, om kreukels te voorkomen).
Kastdroog		Voor eenlaags wasgoed.
*Kastdroog Extra		Voor wasgoed met dikke, meelaagse delen.
Outdoor	max. 1,5 kg	Textiel met membraancoating, waterafstotend textiel, speciale behandeling, fleece-textiel (jassen/broeken met uitneembare binnenvoering apart drogen).
Tijdprogramma 20 min. warm	max. 3 kg	Voorgedroogd, meelaags gevoelig textiel van acrylvezel of afzonderlijke kleine stukken wasgoed. Ook om nat te drogen.
SuperKort 40	max. 2 kg	Wasgoed dat snel gedroogd moet worden, bijv. van synthetische stof, katoen of gemengde stoffen. De waarde kunnen afwijken van de vermelde waarden, afhankelijk van de soort textiel, samenstelling van het te drogen wasgoed, restvocht van het textiel alsmede de beladingsveelheid.

*Alleen voor programma **Witte/Bonte was** en **Kreukherstellend**.
 **Drooglijnen kunnen individueel worden gekozen → Kastdroog Extra, Kastdroog en Strijkdroog (afhankelijk van model).
 Fijninstelling van de drooggraad mogelijk; meelaags textiel heeft een langere droogduur dan eenlaags kledingstukken.
 Advies: geschieden drogen!

06117 9000654818

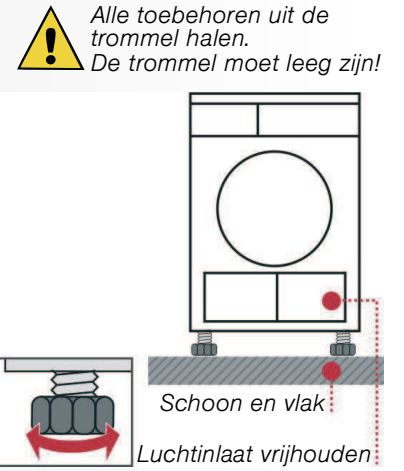
Siemens Electrogeräte GmbH
 Carl-Wery Str. 34
 81739 München/Deutschland

WT44E 102NL

Installeren

- Omvang levering: Droogautomaat, gebruiks- en plaatsingshandleiding, wolkorf (afh. van model).
- Droogautomaat op transportschade controleren!
- De droogautomaat heeft een groot gewicht. Niet alleen optillen!
- Voorzichtig met scherpe kanten!
- Droogautomaat niet aan uitstekende delen (bij. vuldeur) optillen - kans op afbreken!
- Niet in een ruime plaatsen waar vorst kan optreden!
Water dat bevriest kan tot schade leiden!
- In geval van twijfel door een vakkundig monteur laten aansluiten!

- 1. Plaatsen van de droogautomaat**
- De stekker moet te allen tijde bereikbaar zijn.
 - Op een schoon, vlak en stevig oppervlak zetten!
 - Luchtinlaat op droger vrijhouden.
 - Omgeving van de droger schoonhouden.
 - Droogautomaat met behulp van de schroefvoetjes stellen.
 - Een waterpas gebruiken.
 - Schroefvoetjes in geen geval verwijderen!



Droogautomaat niet opstellen achter een deur of een schuifdeur waardoor het openen van de deur van de droogautomaat wordt geblokkeerd of gehinderd! Kinderen kunnen zich zo niet insluiten en in levensgevaar geraten.

- 2. Netaansluiting** zie veiligheidsinstructie → blz. 11.
- Volgens de voorschriften via een stopcontact met randaarde op wisselstroom aansluiten. In geval van twijfel het stopcontact door een vakkundige monteur laten controleren!
 - De netspanning en de aangegeven spanning op het typeplaatje (→ blz. 9) moeten overeenkomen!
 - Aansluitwaarde en vereiste zekering zijn op het typeplaatje aangegeven.

3. Aansluitwaarde wijzigen Houd rekening met de zekering van uw contactdoos!
 10/16 Ampère

op **Uit** zetten → 1 x naar rechts → geselecteerd houden en 3 x naar rechts → Ampère instellen → op **Uit** zetten

Terugmeldingen (afh. van model):

10A				uit
16A				knippert

Vorstbescherming / Transport

- Droogautomaat bij kans op vorst niet gebruiken!
- Voorbereiding**
1. Reservoir voor condenswater legen, blz. 4.
 2. Programmakiezer op een willekeurig programma zetten.
 3. Toets **Start/Stop** kiezen → Condenswater wordt in het reservoir gepompt.
 4. 5 min. wachten, reservoir voor condenswater nogmaals legen.
 5. Programmakiezer op **Uit** zetten.

Technische gegevens

Afmetingen (DxBxH)	60 x 60 x 85 cm (in hoogte verstelbaar)
Gewicht	ca. 45 kg
Max. vulgewicht	7 kg
Reservoir voor condenswater	ca. 4,2 l
Aansluitspanning	
Aansluitwaarde	
Zekering	zie typeplaatje
Omgevingstemperatuur	
Typenummer	
Fabricagenummer	

Het typeplaatje vindt u op de achterkant van de droogautomaat.

- **Verbruikswaarden** De aangegeven waarden zijn richtwaarden die volgens normbepalingen zijn berekend. Afwijkingen tot 10% mogelijk.

Witte/Bonte was 7 kg	Centrifuge-toerental tpm (restvocht)	Droogtijd in min.**		Energieverbruik in kWh**	
		10 A	16 A	10 A	16 A
Kastdroog*	1400 (ca. 50%)	112	89	3,36	3,36
	1000 (ca. 60%)	131	104	3,92	3,92
	800 (ca. 70%)	150	120	4,48	4,48
Strijkdroog*	1400 (ca. 50%)	93	69	2,42	2,42
	1000 (ca. 60%)	111	82	3,06	3,06
	800 (ca. 70%)	130	94	3,70	3,70
Kreukherstellend 3,5 kg					
Kastdroog*	800 (ca. 40%)	48	42	1,35	1,35
	600 (ca. 50%)	60	51	1,65	1,65

- *Testprogramma volgens DIN EN 61121
- **De waarden kunnen afhankelijk van de textielsoort, samenstelling van het te drogen wasgoed, restvocht van het textiel alsmede de beladingshoeveelheid t.o.v. de aangegeven waarden afwijken.
- **Trommelbinnenverlichting** (afh. van model) (gloeilamp E14, 25W)
De trommel wordt na het openen of sluiten van de vuldeur en na het starten van het programma verlicht; gaat vanzelf uit. Gloeilamp vervangen → blz. 10.

Optionele accessoires (via Servicedienst Bestelnummer)

- WZ 20160 **Aansluitset voor condensafvoer**
Het condenswater wordt direct via een slang afgevoerd.
- WZ 20310 **Verbindingsset was-droogzuil**
De droogautomaat kan ruimtebesparend op een wasmachine van dezelfde diepte en breedte worden geplaatst. Droogautomaat **absoluut** met deze koppelingssset op de wasautomaat bevestigen. Met uittrekbaar werkblad: WZ20300.
- WZ 20290 **Onderbouw**
In plaats van de apparaatafdekplaat **absoluut** een metalen afdekking door een vakman laten monteren.

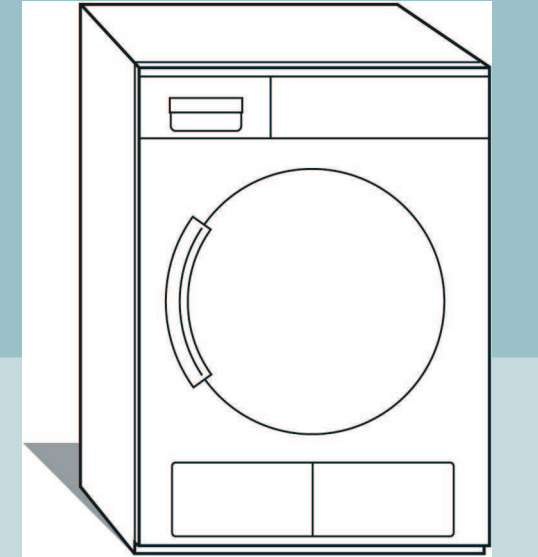
Wat te doen als...

- Neem contact op met onze klantenservice wanneer een storing niet zelf kan worden verholpen. Wij vinden altijd een passende oplossing, ook om onnodige bezoeken van monteurs te vermijden. Vertrouw op de competentie van de producent en waarborg zo dat de reparatie door getrainde servicetechnici wordt uitgevoerd, die met originele reservedelen zijn uitgerust. De contactgegevens voor de dichtstbijzijnde **Servicedienst** vindt u hier, resp. in de Servicedienstindex:
– NL 088 424 4020
– B 070 222 142
Geef a.u.b. aan de Servicedienst het typenummer (E-Nr.) en het fabricagenummer (FD) van het apparaat door (zie binnenzijde van de deur).
Programmakiezer op **Uit** zetten en stekker uit het stopcontact halen.
- Indicatielampje **Start/Stop** brandt niet. Stekker in het stopcontact? Programma gekozen?
- Indicatielampje **Reservoir** en toets **Start/Stop** knipperen. Reservoir voor condenswater legen → blz. 4. Indien aanwezig, slang voor condensaatafvoer controleren.
- Indicatielampje **Filter** en toets **Start/Stop** knipperen. Pluizenfilter en/of luchtcooler onder stromend water reinigen → blz. 4/6.
- Droogautomaat start niet. Toets **Start/Stop** gekozen? Vuldeur gesloten? Programma ingesteld? Omgevingstemperatuur hoger dan 5 °C?
- Er komt water vrij. Droogautomaat horizontaal plaatsen. Afdichting luchtcooler reinigen.
- Deur gaat vanzelf open. Deur dichtdrukken totdat deze hoorbaar vastklikt.
- Kreukvorming. Beladingshoeveelheid overschreden? Kledingstukken na afloop van het programma direct uit de droger halen, ophangen en in vorm brengen. niet aangepast programma gekozen → blz. 7.
- Droogresultaat is niet bevredigend (wasgoed gevoeld, te vochtig). Warm wasgoed voelt vochtiger aan dan het daadwerkelijk is! Gekozen programma pas niet bij belading. Ander droogprogramma gebruiken of daarnaast het tijdprogramma kiezen → blz. 7. Fijninregeling van de droogresultaten gebruiken → blz. 1/2 en 5/6. Fijne kalklaag op de vochtigheidsensoren → vochtigheidsensoren reinigen → blz. 9. Programma afgebroken, bijv. reservoir vol, stroomstoring, deur open of maximale droogtijd bereikt.
- Droogtijd te lang. Pluizenfilter onder stromend water reinigen → blz. 4. Onvoldoende luchttoevoer → zorg voor luchtcirculatie. Eventueel luchtinlaat geblokkeerd → Vrijhouden → blz. 8. Omgevingstemperatuur hoger dan 35 °C → Ventileren.
- Vochtigheid in de ruimte stijgt sterk. Ruimte afdoende ventileren.
- Netspanningsstoring. Was direct uit de droogautomaat halen en uitspreiden. Er kan warmte vrijkomen.
- Eén of meer indicatielampjes voor de programmastatus knippert. Pluizenfilter en luchtcooler reinigen → blz. 4/6. Plaatsingscondities controleren → blz. 8. Uitschakelen, laten afkoelen, opnieuw starten.
- Binnenverlichting (afh. van model) werkt niet. Netstekker uit contactdoos nemen, afdekcapje in binnenruimte boven de deur openklappen (met Torx 20 schroevendraaier) en gloeilamp vervangen. → blz. 10. Afdekcapje sluiten. Droogautomaat nooit zonder afdekcapje gebruiken!

Veiligheidsinformatie

- Noodsituatie** – Stekker onmiddellijk uit stopcontact trekken of zekering losdraaien resp. uitschakelen.
- Droogautomaat ALLEEN...** – binnenshuis gebruiken.
– Voor het drogen van textiel gebruiken.
- Droogautomaat NOOIT...** – Voor andere doeleinden gebruiken dan hierboven beschreven.
– Wijzigen qua techniek of eigenschappen.
- Gevaren** – Kinderen en niet geïnstrueerde personen mogen de droogautomaat niet gebruiken.
– Kinderen nooit zonder toezicht bij het apparaat laten.
– Huidsdieren uit de buurt van het apparaat houden.
– Alle voorwerpen uit de zakken van het textiel verwijderen. Let vooral op aanstekers → **Explosiegevaar!**
– Niet op de deur leunen of gaan zitten → **Kantelgevaar!**
- Installatie** – Losse leidingen vastmaken → **Valgevaar!**
– Droogautomaat bij kans op vorst niet gebruiken!
- Elektrische aansluiting** – De droogautomaat volgens de voorschriften via een randgeaard stopcontact op de wisselstroom aansluiten. Anders is de veiligheid niet gegarandeerd.
– Diameter van de kabel moet voldoende zijn.
– Alleen een aardlekschakelaar met dit symbool gebruiken:
– Stekker en stopcontact moeten in elkaar passen.
– Geen meervoudige stekkers/contactdozen en/of verlengkabels gebruiken.
– Netstekker niet met vochtige handen aanpakken → **Elektrocutiegevaar!**
– Stekker nooit aan de kabel uit het stopcontact trekken.
– Aansluitkabel niet beschadigen → **Elektrocutiegevaar!**
- Gebruik** – Alleen wasgoed in de trommel doen.
– Controleer de inhoud voordat u de droogautomaat inschakelt.
– Droogautomaat niet gebruiken wanneer het wasgoed met oplosmiddelen, olie, was, vet of verf in contact is geweest (bijv. haarversteviger, nagellak-remover, vlekkenmiddel, wasbenzine, etc.) → **Kans op brand/explosie!**
– Gevaar door stof (bijv. stof van kolen, meel): Droogautomaat niet gebruiken → **Explosiegevaar!**
– Droogautomaat niet gebruiken als het wasgoed schuimstof of schuimrubber bevat → Elastisch materiaal kan vernietigd worden en het apparaat kan door eventuele vervorming van de schuimstof beschadigd worden.
– Droogautomaat na afloop van het programma uitschakelen.
– Condenswater is geen drinkwater en kan met pluizen zijn verontreinigd!
- Defect** – Droogautomaat bij defect of een vermoedelijk defect niet gebruiken. Reparatie uitsluitend door de Servicedienst.
– Droogautomaat met defecte aansluitkabel niet gebruiken. Defecte netkabel alleen door de Servicedienst laten vervangen om gevaren te voorkomen.
– Voor het vervangen van de gloeilamp van de binnenverlichting absoluut de stekker uit de contactdoos halen → **Elektrocutiegevaar!**
- Vervangende onderdelen** – Om veiligheidsredenen alleen originele onderdelen en accessoires ter vervanging gebruiken.
- Afvoeren** – Droogautomaat: Stekker uit het stopcontact trekken. **Hierna** de elektrische kabel van het apparaat afsnijden.
Bij uw gemeente informeren hoe u het apparaat kunt (laten) afvoeren.
– Verpakking: Kinderen niet met het verpakkingsmateriaal laten spelen → **Verstikkingsgevaar!**
– Al het materiaal is milieuvriendelijk en kan opnieuw gebruikt worden. Volgens de milieuvoorschriften afvoeren.

De aanwijzingen op bladzijde 11 in acht nemen!



Droogautomaat

Gebruiksaanwijzing en installatievoorschrift

Droogautomaat pas na het lezen van deze gebruiksaanwijzing in gebruik nemen!

Uw nieuwe droogautomaat

Gefeliciteerd - U heeft gekozen voor een modern, kwalitatief hoogwaardig huishoudelijk apparaat van het merk Siemens. De condensdroogautomaat kenmerkt zich door een zuinig energieverbruik. Elke droogautomaat die de fabriek verlaat, wordt zorgvuldig gecontroleerd op functioneren en een onberispelijke staat. Bij vragen staat onze servicedienst graag tot uw beschikking.

Volgens de milieuvoorschriften afvoeren.

De verpakking volgens de milieuvoorschriften afvoeren.

Dit apparaat is gemarkeerd overeenkomstig de Europese Richtlijn 2002/96/EG omtrent afgedankte elektrische en elektronische apparatuur (waste electrical and electronic equipment - WEEE). Deze richtlijn vormt het kader voor een in de hele EU geldende terugname en verwerking van oude apparaten.

Zie voor meer informatie over onze producten, toebehoren, reservedelen en diensten: www.siemens-home.com

Gebruik overeenkomstig het bedoelde gebruik

- alleen voor huishoudelijk gebruik,
- alleen voor het drogen van textiel dat in water werd gewassen.



*Kinderen niet zonder toezicht bij de droogautomaat laten!
Huisdieren uit de buurt van de droogautomaat houden!*

Voorbereiden

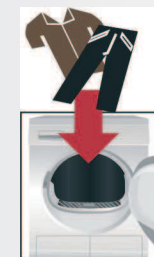
Installatie zie blz. 8



*Een beschadigde droger nooit in bedrijf nemen!
Neem contact op met uw Servicedienst!*



*Alleen met droge handen!
Alleen bij de stekker vastpakken!*



Wasgoed sorteren + in de

*Alle voorwerpen uit de zakken verwijderen.
Let op aanstekers!
De trommel moet vóór het vullen leeg zijn!*

*Zie Programma-overzicht op blz. 7.
Zie ook de afzonderlijke handleiding "Wolkorf"*

Programma kiezen

Droogprogr...

... en indi...

Inhoud

blz.

- Voorbereiden 2
- Programma's instellen 2
- Drogen 3/4
- Aanwijzingen bij het wasgoed 5
- Fijninstelling van de droogresultaten. . . . 5/6
- Verzorging en reiniging 6
- Programma-overzicht 7
- Installeren 8
- Bescherming tegen vorst / Transport 8
- Technische gegevens..... 9
- Optionele accessoires 9
- Wat te doen wanneer ... / Servicedienst .. 10
- Veiligheidsbepalingen 11

Programmakieler		Status-indicaties	Extra functies
<p>Kreukherstellend Uit Witte/Bonte was</p> <p>Kastdroog Extra Kastdroog Extra</p> <p>Kastdroog Kastdroog</p> <p>Strijkdroog Strijkdroog</p> <p>SuperKort 40 Tijdprogramma 20 min. warm</p> <p>Outdoor</p>	<ul style="list-style-type: none"> ● Antikreukfase/Einde ● Kastdroog ● Strijkdroog ● Drogen 	<p>Voorzichtig</p> <p>Start Stop</p>	<ul style="list-style-type: none"> ● Filter ● Reservoir
<p>Pluizenfilter en/of luchtkoeler onder stromend water reinigen → blz. 4/6. Reservoir met condenswater legen.</p>		<p>Service-indicaties</p> <p>Filter Reservoir</p>	<p>■ Voorzichtig</p> <p>Fijninstelling van de droogresultaten</p> <p>Gereduceerde temperatuur voor gevoelig textiel ☐, bij droogtijd; Bijv. Polyacryl, Polyamide, Elastaan of Ace</p> <p>Het droogresultaat (bijv. Kastdroog) kan in drie stap (1 - max. 3) voor de programma's Witte/Bonte was, Kreukherstellend en SuperKort 40 aangepast worden. Voorinstelling = 0. De instelling blijft na fijninstelling van deze programma's voor de anderen bewaard. Zie voor meer informatie → blz. 5/6.</p>



*Alle toetsen zijn aan...
aantippen is voldoende*



*Droogautomaat uit...
geplaatst pluizenfilter*

Drogen

Droogautomaat controleren

Stekker in het contact steken

De trommel doen

(afh. van model)

Programma + instellen

Programma selecteren ...

Individueel aanpassen

Antikreukgevoelig, Antikreukmodus!

Antikreuk/Stop - toets kiezen

Aansluitend met Antikreukmodus gebruiken!

Antikreukmodus bij langere draai- staat.

Antikreukmodus open 0, 1, 2, 3

Antikreukmodus sluiten → Antikreukmodus van één



1
2

3



Drogen

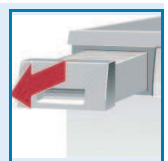


Condenswaterreservoir legen

Reservoir **na** elke droogcyclus legen!

1. Condenswaterreservoir er uit trekken en horizontaal houden.
2. Condenswater eruit gieten.
3. Reservoir altijd volledig tot het inklikken in de droger schuiven.

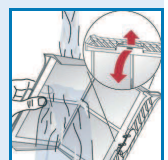
Wanneer het indicatielampje **Reservoir** knippert → *Wat te doen wanneer...*, blz. 10.



Pluizenfilter reinigen

Pluizenfilter **na** elke droogcyclus reinigen!

1. Deur openen, pluizen aan/rond de deur verwijderen.
2. Pluizenfilter er uit nemen en opklappen.
3. Pluizen verwijderen (met de hand over het pluizenfilter strijken). Sterk verontreinigde of verstopt pluizenfilter met warm water afspoelen, goed afdrogen!
4. Pluizenfilter dichtklappen en weer plaatsen.



Droogautomaat uitschakelen

Programmakieler op **Uit** zetten. Was niet in de droger laten zitten!



Was uitnemen

Door de automatische antikreukfunctie wordt de trommel met een bepaald tijdsinterval gedraaid. Het wasgoed blijft gedurende een uur losjes en soepel (bij de gekozen extra functie **Antikreuk** twee uur - afhankelijk van het model).

Programma-einde zodra de lamp aan gaat.



Programma onderbreken wasgoed bijvullen of uitnemen.

i De droogcyclus kan voor het bijvullen of uitnemen gedurende een korte tijd worden onderbroken, maar moet echter aansluitend worden hervat en afgerond!

! **Droogautomaat nooit uitschakelen voor het einde van het droogproces!** Trommel en deur kunnen heet zijn!

1. Deur openen, het droogproces wordt onderbroken.
2. Wasgoed bijvullen of uit de trommel halen en vuldeur sluiten.
3. Indien nodig programma en programmaverfijningen opnieuw kiezen.
4. Toets **Start/Stop** kiezen.

Aanwijzingen omtrent wasgoed ..



Identificatie van textiel

De onderhoudsinstructies van de producent aanhouden!

- Drogen met normale temperatuur.
- Drogen met lage temperatuur → daarnaast **Voorzichtig** kiezen.
- Niet machinaal drogen.



Absoluut veiligheidsinstructies blz. 11 aanhouden!

- Het volgende textiel bijvoorbeeld niet in de droogautomaat drogen:
- Niet luchtdoorlatend textiel (bijv. met rubberlaag).
 - Gevoelige stoffen (zijde, synthetische vitrage) → kreukvorming!
 - Drupnat wasgoed → hoger energieverbruik!
 - Met olie verontreinigd wasgoed.



Tips voor het drogen

- Voor een gelijkmatig droogresultaat: wasgoed sorteren op weefsel en droogprogramma.
- Zeer kleine stukken textiel (bijv. babysokjes) altijd in combinatie met grotere stukken wasgoed drogen (bijvoorbeeld handdoek).
- Ritsluitingen dichtdoen, haken en ogen sluiten, overtrekken dichtknopen. ceintuurs van stof, schortbanden enz. samenbinden.
- Kreukherstellend wasgoed niet te droog laten worden → kans op kreuken! Wasgoed in de frisse lucht laten nadrogen.
- Wol niet in de droger drogen, uitsluitend oprispen → blz. 7 programma **Wol finish** (afh. van model).
- Wasgoed na het drogen niet onmiddellijk strijken, maar samenrollen en een tijdje laten liggen → het restvocht verdeelt zich dan gelijkmatig.
- Het droogresultaat hangt af van het soort water dat tijdens het wassen wordt gebruikt. → *Fijninstelling van de droogresultaten*, blz. 5/6.
- Geweven textiel (bijv. T-shirts, tricot) krimpt bij de eerste keer drogen. → Niet het programma **Kastdroog Extra** gebruiken.
- Gesteven wasgoed is maar beperkt geschikt voor de droogautomaat → stijfsel laat een laag achter die het droogproces nadelig beïnvloedt..
- Wasverzachter bij het wassen van de te drogen volgens opgave van de fabrikant doseren.
- Voor voorgedroogd, gevoelig textiel met meer lagen of voor losse kleine stukken het tijdprogramma gebruiken. Ook geschikt om na te drogen.

Milieubescherming / Besparingstips

- Vóór het drogen het wasgoed in de wasmachine grondig centrifugeren → hoe hoger het centrifugetoerental des te korter de droogtijd en des te lager het energieverbruik. Ook kreukherstellend wasgoed centrifugeren.
- Maximaal aanbevolen vulgewicht benutten, maar niet overschrijden → Programma-overzicht blz. 7.
- Tijdens het drogen de ruimte goed ventileren.
- Luchtinlaat niet afsluiten of dichtplakken.
- Luchtkoeler schoon houden → *Onderhoud en reiniging*, blz. 6.

Fijninstelling van de droogresultaten



Instelling van de stappen van de drogingsgraden



- Op **Uit** zetten → 1 x naar rechts → **Voorzichtig** gekozen houden 5 stappen naar rechts → **Voorzichtig** indrukken tot de gewenste stap → Op **Uit** zetten

5

Fijninstelling van de droogresultaten



Drogen, Strijdroog, Kastdroog, Antikreukfase/Einde worden achter elkaar weergegeven. Kort signaal bij wijziging van graad 3 naar graad 0, lang signaal - andere situaties.

0	1	2	3

Onderhoud en reiniging



Alleen in uitgeschakelde toestand!



Behuizing droogautomaat, bedieningspaneel, luchtinlaat, vochtigheidssensor

- Met een zachte, vochtige doek afnemen.
- Geen agressieve schoonmaak- en oplosmiddelen gebruiken.
- Wasmiddel- en reinigingsmiddelresten direct verwijderen.

Beschermingsfilter 5 - 6 maal per jaar reinigen, of wanneer na het reinigen van het pluizenfilter **Filter** knippert.

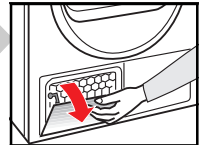


Luchtkoeler / Beschermingsfilter

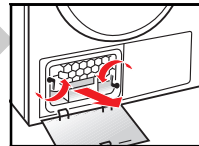
- Voor het reinigen uitsluitend het beschermingsfilter verwijderen! Reiniging van de zich achter het beschermfilter bevindende luchtkoeler eenmaal per jaar!
- Droogautomaat laten afkoelen.
 - Er kan een beetje water uit de droger lopen, een doek met een goed wateropnemend vermogen onder de onderhoudsklep leggen.



1. Onderhoudsklep ontgrendelen.
2. Onderhoudsklep helemaal openen.

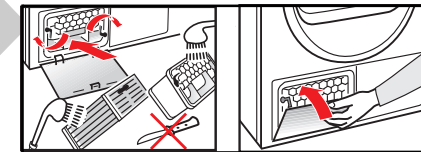


3. Beide afsluitklemmen naar elkaar toe draaien.
4. Beschermfilter/Luchtkoeler er uit trekken.



Beschermfilter en luchtkoeler niet beschadigen! Alleen met warm water reinigen, geen harde/scherpe voorwerpen gebruiken!

5. Beschermfilter/Luchtkoeler volledig reinigen. Water goed laten uitdruppen.
6. Afdichtingen reinigen.
7. Beschermfilter/Luchtkoeler weer inschuiven, greep naar onderen!
8. Beide afsluitklemmen weer terug draaien.
9. Onderhoudsklep sluiten totdat de vergrendeling inklikt.



Vochtigheidssensor

De droogautomaat is uitgerust met vochtigheidssensor van RVS. Vochtigheidssensoren meten de vochtigheidsgraad van het wasgoed. Na langere bedrijfstijd kan er zich op de vochtigheidssensor een fijne kalklaag vormen.

1. Deur openen en vochtigheidssensor met een vochtig gemaakte spons met ruw oppervlak reinigen.



Geen staalwol of schuurmiddel gebruiken!

6

Programma-overzicht

zie ook blz. 5

Sorteer het wasgoed naar soort textiel en weefsel. Het wasgoed moet in de droger kunnen.

Na het drogen: Wasgoed ...	☞ strijken	☞ licht nastrijken	☞ niet strijken	☞ mangelen
PROGRAMMA				
TEXTIELSOORT EN INSTRUCTIES				
**Witte/Bonte was	max. 7 kg	☞	☞	
**Kreukherstellend	max. 3,5 kg	☞	☞	
Strijkdroog	☞	☞	☞	
Kastdroog	☞	☞	☞	
*Kastdroog Extra	☞	☞	☞	
Outdoor	max. 1,5 kg	☞	☞	
Tijdprogramma 20 min. warm	max. 3 kg	☞	☞	
SuperKort 40	max. 2 kg	☞	☞	

*Alleen voor programma **Witte/Bonte was** en **Kreukherstellend**

**Droogtijden kunnen individueel worden gekozen → Kastdroog Extra, Kastdroog en Strijkdroog (afhankelijk van model).

Fijninstelling van de drooggraad mogelijk; meerlaags textiel heeft een langere droogduur dan eenlaags kledingstukken.

Advies: gescheiden drogen!

0611 / 9000654818



Siemens Electrogeräte GmbH
Carl-Wery Str. 34
81739 München/Deutschland

WT44E102NL

Installeren

- Omvang levering: Droogautomaat, gebruiks- en plaatsingshandleiding, wolkorf (afh. van model).
- Droogautomaat op transportschade controleren!
- De droogautomaat heeft een groot gewicht. Niet alleen optillen!
- Voorzichtig met scherpe kanten!
- Droogautomaat niet aan uitstekende delen (bij. vuldeur) optillen - kans op afbreken!
- Niet in een ruimte plaatsen waar vorst kan optreden!
Water dat bevriest kan tot schade leiden!
- In geval van twijfel door een vakkundig monteur laten aansluiten!

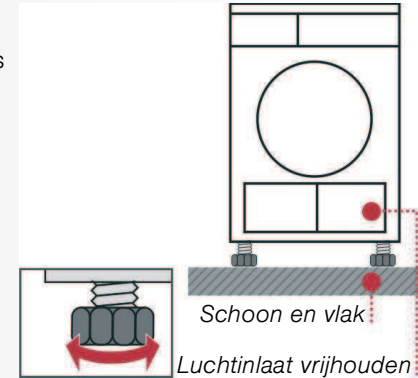
1. Plaatsen van de droogautomaat

- De stekker moet te allen tijde bereikbaar zijn.
- Op een schoon, vlak en stevig oppervlak zetten!
- Luchtinlaat op droger vrijhouden.
- Omgeving van de droger schoonhouden.
- Droogautomaat met behulp van de schroefvoetjes stellen.
Een waterpas gebruiken.
Schroefvoetjes in geen geval verwijderen!



Alle toebehoren uit de trommel halen.
De trommel moet leeg zijn!

! Droogautomaat niet opstellen achter een deur of een schuifdeur waardoor het openen van de deur van de droogautomaat wordt geblokkeerd of gehinderd! Kinderen kunnen zich zo niet insluiten en in levensgevaar geraken.



Schoon en vlak
Luchtinlaat vrijhouden!

2. Netaansluiting zie veiligheidsinstructie → blz. 11.

- Volgens de voorschriften via een stopcontact met randaarde op wisselstroom aansluiten. In geval van twijfel het stopcontact door een vakkundige monteur laten controleren!
- De netspanning en de aangegeven spanning op het typeplaatje (→ blz. 9) moeten overeenkomen!
- Aansluitwaarde en vereiste zekering zijn op het typeplaatje aangegeven.

3. Aansluitwaarde wijzigen Houd rekening met de zekering van uw contactdoos! 10/16 Ampère



op **Uit** zetten 1 x naar rechts voorzichtig geselecteerd houden en 3 x naar rechts Ampère instellen op **Uit** zetten

Terugmeldingen (afh. van model):

10A	Lo	🔊	○ uit
16A	h1	🔊	☀ knippert



Vorstbescherming / Transport



Droogautomaat bij kans op vorst niet gebruiken!

1. Reservoir voor condenswater legen, blz. 4.
2. Programmakiezer op een willekeurig programma zetten.
3. Toets **Start/Stop** kiezen → Condenswater wordt in het reservoir gepompt.
4. 5 min. wachten, reservoir voor condenswater nogmaals legen.
5. Programmakiezer op **Uit** zetten.

Technische gegevens

● Afmetingen (DxBxH)	60 x 60 x 85 cm (in hoogte verstelbaar)
Gewicht	ca. 45 kg
Max. vulgewicht	7 kg
Reservoir voor condenswater	ca. 4,2 l
Aansluitspanning	
Aansluitwaarde	
Zekering	zie typeplaatje
Omgevingstemperatuur	
Typenummer	
Fabricage nummer	

Het typeplaatje vindt u op de achterkant van de droogautomaat.

● Verbruikswaarden	De aangegeven waarden zijn richtwaarden die volgens normbepalingen zijn berekend. Afwijkingen tot 10% mogelijk.					
	Centrifugetoerental tpm (restvocht)		Droogtijd in min.**		Energieverbruik in kWh**	
Witte/Bonte was 7 kg			10 A	16 A	10 A	16 A
Kastdroog*	1400 (ca. 50%)	112	89	3,36	3,36	
	1000 (ca. 60%)	131	104	3,92	3,92	
	800 (ca. 70%)	150	120	4,48	4,48	
Strijkdroog*	1400 (ca. 50%)	93	69	2,42	2,42	
	1000 (ca. 60%)	111	82	3,06	3,06	
	800 (ca. 70%)	130	94	3,70	3,70	
Kreukherstellend 3,5 kg						
Kastdroog*	800 (ca. 40%)	48	42	1,35	1,35	
	600 (ca. 50%)	60	51	1,65	1,65	

*Testprogramma volgens DIN EN 61121

**De waarden kunnen afhankelijk van de textielsoort, samenstelling van het te drogen wasgoed, restvocht van het textiel alsmede de beladingshoeveelheid t.o.v. de aangegeven waarden afwijken.

- **Trommelbinnenverlichting** (afh. van model) (gloeilamp E14, 25W)
De trommel wordt na het openen of sluiten van de vuldeur en na het starten van het programma verlicht; gaat vanzelf uit. Gloeilamp vervangen → blz. 10.

Optionele accessoires (via Servicedienst Bestelnummer)

WZ 20160 **Aansluitset voor condensafvoer**
Het condenswater wordt direct via een slang afgevoerd.

WZ 20310 **Verbindingsset was-droogzuil**
De droogautomaat kan ruimtebesparend op een wasmachine van dezelfde diepte en breedte worden geplaatst. Droogautomaat **absoluut** met deze koppelingset op de wasautomaat bevestigen. Met uittrekbaar werkblad: WZ20300.

WZ 20290 **Onderbouw**
In plaats van de apparaatafdekkplaat **absoluut** een metalen afdekking door een vakman laten monteren.

Wat te doen als...



Neem contact op met onze klantenservice wanneer een storing niet zelf kan worden verholpen. Wij vinden altijd een passende oplossing, ook om onnodige bezoeken van monteurs te vermijden. Vertrouw op de competentie van de producent en waarborg zo dat de reparatie door getrainde servicetechnici wordt uitgevoerd, die met originele reservedelen zijn uitgerust. De contactgegevens voor de dichtstbijzijnde **Servicedienst** vindt u hier, resp. in de Servicedienstindex:

– NL 088 424 4020
– B 070 222 142

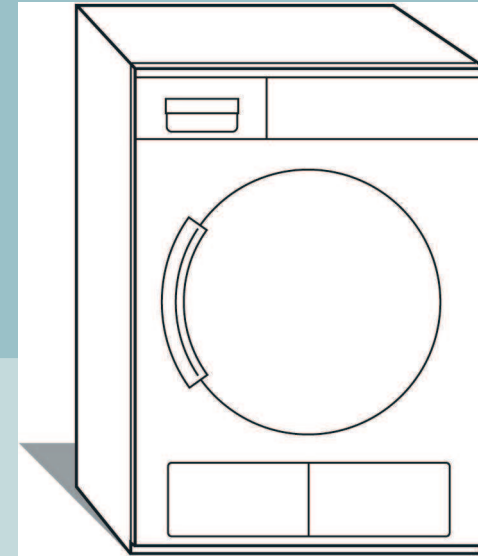
Geef a.u.b. aan de Servicedienst het typenummer (E-Nr.) en het fabricagenummer (FD) van het apparaat door (zie binnenzijde van de deur).
Programmakieler op **Uit** zetten en stekker uit het stopcontact halen.

●	Indicatielampje Start/Stop brandt niet.	Stekker in het stopcontact? Programma gekozen?
●	Indicatielampje Reservoir en toets Start/Stop knipperen.	Reservoir voor condenswater legen → blz. 4. Indien aanwezig, slang voor condensatafvoer controleren.
●	Indicatielampje Filter en toets Start/Stop knipperen.	Pluizenfilter en/of luchtkoeler onder stromend water reinigen → blz. 4/6.
●	Droogautomaat start niet.	Toets Start/Stop gekozen? Vuldeur gesloten? Programma ingesteld? Omgevingstemperatuur hoger dan 5 °C?
●	Er komt water vrij.	Droogautomaat horizontaal plaatsen. Afdichting luchtkoeler reinigen.
●	Deur gaat vanzelf open.	Deur dichtdrukken totdat deze hoorbaar vastklikt.
●	Kreukvorming.	Beladingshoeveelheid overschreden? Kledingstukken na afloop van het programma direct uit de droger halen, ophangen en in vorm brengen. niet aangepast programma gekozen → blz. 7.
●	Droogresultaat is niet bevredigend (wasgoed gevoeld, te vochtig).	Warm wasgoed voelt vochtiger aan dan het daadwerkelijk is! Gekozen programma pas niet bij belading. Ander droogprogramma gebruiken of daarnaast het tijdprogramma kiezen → blz. 7. Fijninregeling van de droogresultaten gebruiken → blz. 1/2 en 5/6. Fijne kalklaag op de vochtigheidssensoren → vochtigheidssensoren reinigen → blz. 9. Programma afgebroken, bijv. reservoir vol, stroomstoring, deur open of maximale droogtijd bereikt.
●	Droogtijd te lang.	Pluizenfilter onder stromend water reinigen → blz. 4. Onvoldoende luchttoevoer → zorg voor luchtcirculatie. Eventueel luchtinlaat geblokkeerd → Vrijhouden → blz. 8. Omgevingstemperatuur hoger dan 35 °C → Ventileren.
●	Vochtigheid in de ruimte stijgt sterk.	Ruimte afdoende ventileren.
●	Netspanningsstoring.	Was direct uit de droogautomaat halen en uitspreiden. Er kan warmte vrijkomen.
●	Eén of meer indicatielampjes voor de programmastatus knippert.	Pluizenfilter en luchtkoeler reinigen → blz. 4/6. Plaatsingscondities controleren → blz. 8. Uitschakelen, laten afkoelen, opnieuw starten.
●	Binnenverlichting (afh. van model) werkt niet.	Netstekker uit contactdoos nemen, afdekkapje in binnenruimte boven de deur openklappen (met Torx 20 schroevendraaier) en gloeilamp vervangen. → blz. 10. Afdekkapje sluiten. Droogautomaat nooit zonder afdekkapje gebruiken!

-  **Noodsituatie** – Stekker onmiddellijk uit stopcontact trekken of zekering losdraaien resp. uitschakelen.
- Droogautomaat ALLEEN...** – binnenshuis gebruiken.
– Voor het drogen van textiel gebruiken.
- Droogautomaat NOOIT...** – Voor andere doeleinden gebruiken dan hierboven beschreven.
– Wijzigen qua techniek of eigenschappen.
- Gevaren** – Kinderen en niet geïnstrueerde personen mogen de droogautomaat niet gebruiken.
– Kinderen nooit zonder toezicht bij het apparaat laten.
– Huisdieren uit de buurt van het apparaat houden.
– Alle voorwerpen uit de zakken van het textiel verwijderen.
Let vooral op aanstekers → **Explosiegevaar!**
– Niet op de deur leunen of gaan zitten → **Kantelgevaar!**
- Installatie** – Losse leidingen vastmaken → **Valgevaar!**
– Droogautomaat bij kans op vorst niet gebruiken!
- Elektrische aansluiting** – De droogautomaat volgens de voorschriften via een randgeaard stopcontact op de wisselstroom aansluiten. Anders is de veiligheid niet gegarandeerd.
– Diameter van de kabel moet voldoende zijn.
– Alleen een aardlekschakelaar met dit symbool gebruiken: 
– Stekker en stopcontact moeten in elkaar passen.
– Geen meervoudige stekkers/contactdozen en/of verlengkabels gebruiken.
– Netstekker niet met vochtige handen aanpakken → **Elektrocutiegevaar!**
– Stekker nooit aan de kabel uit het stopcontact trekken.
– Aansluitkabel niet beschadigen → **Elektrocutiegevaar!**
- Gebruik** – Alleen wasgoed in de trommel doen.
Controleer de inhoud voordat u de droogautomaat inschakelt.
– Droogautomaat niet gebruiken wanneer het wasgoed met oplosmiddelen, olie, was, vet of verf in contact is geweest (bijv. haarversteviger, nagellakremover, vlekkenmiddel, wasbenzine, etc.) → **Kans op brand/explosie!**
– Gevaar door stof (bijv. stof van kolen, meel): Droogautomaat niet gebruiken → **Explosiegevaar!**
– Droogautomaat niet gebruiken als het wasgoed schuimstof of schuimrubber bevat → Elastisch materiaal kan vernietigd worden en het apparaat kan door eventuele vervorming van de schuimstof beschadigd worden.
– Droogautomaat na afloop van het programma uitschakelen.
– Condenswater is geen drinkwater en kan met pluizen zijn verontreinigd!
- Defect** – Droogautomaat bij defect of een vermoedelijk defect niet gebruiken.
Reparatie uitsluitend door de Servicedienst.
– Droogautomaat met defecte aansluitkabel niet gebruiken. Defecte netkabel alleen door de Servicedienst laten vervangen om gevaren te voorkomen.
– Voor het vervangen van de gloeilamp van de binnenverlichting absoluut de stekker uit de contactdoos halen → **Elektrocutiegevaar!**
- Vervangende onderdelen** – Om veiligheidsredenen alleen originele onderdelen en accessoires ter vervanging gebruiken.
- Afvoeren** – Droogautomaat: Stekker uit het stopcontact trekken. **Hierna** de elektrische kabel van het apparaat afsnijden.
Bij uw gemeente informeren hoe u het apparaat kunt (laten) afvoeren.
– Verpakking: Kinderen niet met het verpakkingsmateriaal laten spelen → **Verstikkingsgevaar!**
– Al het materiaal is milieuvriendelijk en kan opnieuw gebruikt worden. Volgens de milieuvoorschriften afvoeren.



De aanwijzingen op bladzijde 11 in acht nemen!



Droogautomaat

Gebruiksaanwijzing en installatievoorschrift

nl

SIEMENS



Droogautomaat pas na het lezen van deze gebruiksaanwijzing in gebruik nemen!