

Dette er din vaskemaskin

Gratulerer – du har bestemt deg for et moderne husholdningsapparat av høy kvalitet fra Bosch. Vaskemaskinen utmerker seg med et svært lavt vann- og strømforbruk. For vaskemaskinene forlater fabrikkens blir det nøye testet at hver maskin fungerer som den skal.

Du finner mer informasjon om produkter, tilbehør, reservedeler og tjenester på Internett-siden vår, www.bosch-home.com eller du kan ta kontakt med et av våre servicesentre.

Kontaktinformasjonen for nærmeste kundeservice finner du enten her eller i kundeservice-oversikten (avhengig av modell).
– N 22 66 06 00

Miljøvennlig håndtering Kvitt deg med emballasjen på en miljøvennlig måte. Dette apparatet er merket i samsvar med det europeiske direktivet 2002/96/EF for elektro- og elektronikkavfall (waste electrical and electronic equipment – WEEE). Direktivet gir rammeforskrifter for hvordan gammelt utstyr skal samles inn og gjenvinnes.

Innhold

■ Forskriftsmessig bruk	1
■ Programmer	1
■ Stille inn og tilpasse program	3
■ Vasking	3/4
■ Etter vaskingen	4
■ Individuelle innstillinger	5/6
■ Viktige merknader	6
■ Programoversikt	7
■ Sikkerhetsanvisninger	8
■ Forbruksverdier	8
■ Vedlikehold	9
■ Henvvisninger i displayet	9
■ Vedlikehold	10
■ Hva kan du gjøre dersom ...?	11

Miljøvern/sparetips

- Utnytt maksimal tøymengde for det aktuelle programmet.
- Klær som er normalt skitne, vaskes uten forvask.
- I stedet for **Bomull 90 °C** kan du velge programmet **Bomull 60 °C** og tilleggfunksjonen **EcoPerfect** . Like godt vaskeresultatet med betydelig lavere strømforbruk.
- Dosere vaskemiddelet i henhold til produsentens anbefalinger og vannets hardhetsgrad.
- Hvis tøyet deretter skal tørkes i tørketrommel, velger du sentrifugeringshastighet iht. anvisningene fra produsenten av tørketrommelen.

Forskriftsmessig bruk

- Utelukkende beregnet for bruk i private husholdninger.
- For vasking av maskinvaskbare tekstiler og håndvaskbar ull i vaskevann.
- Brukes enten bare med kaldt drikkevann, eller med kaldt og varmt vann (maks. 60 °C) (avhengig av modell), og med vanlige vaske- og skyllemidler som er egnet for bruk i vaskemaskin.

- ⚠ – Ta hensyn til sikkerhetshenvisningene på side 8.
- ⚠ – La aldri barn oppholde seg i nærheten av vaskemaskinen uten oppsyn.
- Barn eller personer som ikke er instruert om bruken av vaskemaskinen, må ikke ta den i bruk.
- Husdyr må holdes borte fra vaskemaskinen.

Les denne bruksanvisningen og oppstillingsanvisningen før du tar vaskemaskinen i bruk.

Forberedelse

⚠ **Sakkyndig installering må foretas i henhold til oppstillingsanvisningen.**

Kontroller maskinen
– En maskin som er skadet, må aldri tas i bruk!
– Kontakt kundeservice.

Sett i støpselet
⚠ Ta på maskinen kun med tørre hender!
Ta kun i støpselet!

Åpne vannkranen

Sortere og legge i tøy
Ta hensyn til produsentens anvisninger om pleie av tøyet. Følg anvisningene på etiketten. Sorter tøyet etter type, farge, tilsmussing og temperatur. Ikke overskrid tillatt tøymengde → side 7.

⚠ Ta hensyn til viktige henvisninger. → side 6
Legg inn store og små plagg samtidig.

Lukk døren. Pass på at ikke plaggene klemmes fast mellom døren og gummitetningen.

Fyll på vaske- og skyllemiddel
Doseres i henhold til: tøymengde, tilsmussing, vannets hardhetsgrad (fås oppgitt hos vannverket) og produsentens anbefalinger.

Ved modeller uten innsats for flytende vaskemiddel: Flytende vaskemiddel fylles i doseringsbeholderen som er beregnet på dette, og beholderen legges deretter inn i trommelen.

ⓘ Tyktflytende tøyemyknere må fortynnes med vann. Det hindrer tilstopping.

Innsats for flytende vaskemiddel (avhengig av modell) → side 6
Kammer II: Vaskemiddel til hovedvask, avherdingsmiddel, blekemiddel, flekssalt
Kammer ⌘: Tøyemykner, stivelse
Kammer I: Vaskemiddel for forvask

Stille inn og tilpasse program**
ⓘ **Hvis **CL** lyser i displayet, er barnesikringen aktiv → Deaktivere side 5.
Tilleggsfunksjoner og valgtaster → Individuelle innstillinger, side 5.

Tilleggsfunksjoner
Speed Perfect Eco Perfect Super

Display/valgtaster
1400 1200 800 400

Programvelger
Syntet Från Bomull
40° 20° 40°
60° 40° + Førtvått
Fintvått/Siden 30° 60°
Kallt 90°
Ylle 30° 40° Mix
Urpumpning 30° Supersnabb 15'
Sköjning/Centrifugering

Start / legge i mer tøy

1-24 (ferdig om) Programmet er slutt om ...

Statusvisninger Visninger til programforløp:
 Vasking, skylking, sentrifugering, programslutt

Skyllestopp nådd

CL Barnesikring → side 5

ⓘ Programvelger for inn- og utkobling av maskinen og til valg av program. Den kan dreies i begge retninger.

ⓘ Alle tastene er sensoriske, en lett berøring holder. Hvis du berører tasten (Ferdig om) i lengre tid, gjennomgås innstillingsalternativene automatisk.

ⓘ Programvelger for inn- og utkobling av maskinen og til valg av program. Den kan dreies i begge retninger.

ⓘ Programvelger for inn- og utkobling av maskinen og til valg av program. Den kan dreies i begge retninger.

ⓘ Programvelger for inn- og utkobling av maskinen og til valg av program. Den kan dreies i begge retninger.

ⓘ Programvelger for inn- og utkobling av maskinen og til valg av program. Den kan dreies i begge retninger.

Vasking

Før første gangs vask
Gjennomfør en vaskeomgang uten tøy → side 9.

1

2

3

4

5

6

7

8

9

10

11

12

13

14

15

16

17

18

19

20

Vasking

Vaskemiddelskuff med kammer I, II, ⌘
Trommel
Betjeningsfelt
Dør
Service-klaff

1

2

3

4

5

6

7

8

9

10

11

12

13

14

15

16

17

18

19

20

Vasking

Ta ut tøyet
Åpne døren og ta ut tøyet. Hvis (uten sluttcentrifugering) er aktiv: Sett programvelgeren på **Urpumpning (utpumping)** eller velg sentrifugeringshastighet. Velg (**start/legge i mer tøy**).

ⓘ – Fjern eventuelle fremmedlegemer – fare for rust.
– La døren og vaskemiddelskuffen stå åpen slik at gjenværende vann kan tørke.

Lukk vannkranen
Ikke nødvendig på modeller med Aqua-Stop → Henvisninger oppstillingsanvisning.

Slå av maskinen
Still programvelgeren på **Från (av)**.

Programslutt når ...
... tasten (start/legge i mer tøy) slokner, og - **B** - vises i displayet. **Merknad:** Dersom displaybelysningen er av, kan du trykke på hvilken som helst tast → Energisparingsmodus, side 5.

Avbryte programmet
Ved programmer med høy temperatur:
– Tøyet avkjøles: Velg **Sköjning/Centrifugering (skylking/sentrifugering)**.
– Velg (**start/legge i mer tøy**).
Ved programmer med lav temperatur:
– Velg programmet **Sköjning/Centrifugering (skylking/sentrifugering)** (deaktiver tasten **Super (ekstraskyll)** eller **Urpumpning (utpumping)**.
– Velg (**start/legge i mer tøy**).

Endre program når ...
... du er kommet i skade for å velge feil program:
– Velg nytt program.
– Trykk på tasten (**start/legge i mer tøy**). Det nye programmet starter fra begynnelsen.

Legge i mer tøy når ... → side 5
... (start/legge i mer tøy) er valgt og **YES** lyser. Ved **NO** kan ikke døren åpnes.
Trykk på tasten (**start/legge i mer tøy**).

Legge i mer tøy når ... → side 5
... du er kommet i skade for å velge feil program:
– Velg nytt program.
– Trykk på tasten (**start/legge i mer tøy**). Det nye programmet starter fra begynnelsen.

Legge i mer tøy når ... → side 5
... du er kommet i skade for å velge feil program:
– Velg nytt program.
– Trykk på tasten (**start/legge i mer tøy**). Det nye programmet starter fra begynnelsen.

Legge i mer tøy når ... → side 5
... du er kommet i skade for å velge feil program:
– Velg nytt program.
– Trykk på tasten (**start/legge i mer tøy**). Det nye programmet starter fra begynnelsen.

Legge i mer tøy når ... → side 5
... du er kommet i skade for å velge feil program:
– Velg nytt program.
– Trykk på tasten (**start/legge i mer tøy**). Det nye programmet starter fra begynnelsen.

Legge i mer tøy når ... → side 5
... du er kommet i skade for å velge feil program:
– Velg nytt program.
– Trykk på tasten (**start/legge i mer tøy**). Det nye programmet starter fra begynnelsen.

Legge i mer tøy når ... → side 5
... du er kommet i skade for å velge feil program:
– Velg nytt program.
– Trykk på tasten (**start/legge i mer tøy**). Det nye programmet starter fra begynnelsen.

Legge i mer tøy når ... → side 5
... du er kommet i skade for å velge feil program:
– Velg nytt program.
– Trykk på tasten (**start/legge i mer tøy**). Det nye programmet starter fra begynnelsen.

Legge i mer tøy når ... → side 5
... du er kommet i skade for å velge feil program:
– Velg nytt program.
– Trykk på tasten (**start/legge i mer tøy**). Det nye programmet starter fra begynnelsen.

Legge i mer tøy når ... → side 5
... du er kommet i skade for å velge feil program:
– Velg nytt program.
– Trykk på tasten (**start/legge i mer tøy**). Det nye programmet starter fra begynnelsen.

Legge i mer tøy når ... → side 5
... du er kommet i skade for å velge feil program:
– Velg nytt program.
– Trykk på tasten (**start/legge i mer tøy**). Det nye programmet starter fra begynnelsen.

Legge i mer tøy når ... → side 5
... du er kommet i skade for å velge feil program:
– Velg nytt program.
– Trykk på tasten (**start/legge i mer tøy**). Det nye programmet starter fra begynnelsen.

Legge i mer tøy når ... → side 5
... du er kommet i skade for å velge feil program:
– Velg nytt program.
– Trykk på tasten (**start/legge i mer tøy**). Det nye programmet starter fra begynnelsen.

Legge i mer tøy når ... → side 5
... du er kommet i skade for å velge feil program:
– Velg nytt program.
– Trykk på tasten (**start/legge i mer tøy**). Det nye programmet starter fra begynnelsen.

Individuelle innstillinger

● **Valgtast (ferdig om)**
Når du velger et program, vises den aktuelle programvarigheten. Du kan forskyve programstarten for programmet starter. Ferdig om-tiden kan stilles inn i timeintervaller, til maksimalt 24 timer. Trykk på tasten (**Ferdig om**) til ønsket antall timer vises (h=time). Velg (**start/legge i mer tøy**). Etter programstart er det ikke mulig å gjøre innstillinger.

● **(Sentrifugeringshastighet i o/min / (uten sluttcentrifugering))**
Du kan endre den viste sentrifugeringshastigheten eller velge (skyllestopp = uten sluttcentrifugering, etter siste skylking blir tøyet liggende i vannet, display ---). Maksimal sentrifugeringshastighet som kan velges, avhengig av modell og det valgte programmet.

● **Tilleggsfunksjoner → programoversikt, side 7**
SpeedPerfect For vasking på kortere tid med sammenlignbar vaskeeffekt som standardprogrammet. Maksimal tøymengde → programoversikt, side 7.

EcoPerfect For redusert forbruk av energi ved sammenlignbar vaskeeffekt som standardprogrammet.

(Strykefritt) Spesielt sentrifugeringsforløp med løsning av tøyet etterpå. Skånsomt sluttcentrifugering – restfuktigheten i tøyet er noe høyere.

Super (ekstraskyll) Tilleggsskylling. For områder med svært bløtt vann eller for et forbedret skylleresultat.

● **Barnesikring**
CL i displayet Vaskemaskinen sikres mot uforutsette endringer av innstilte funksjoner.

Aktivisering: Trykk på (**start/legge i mer tøy**) i ca. 5 sekunder etter programstart. **CL** vises i ca. 5 sekunder i displayet. Deretter vises ferdig om-tiden.
Deaktivisering: Trykk på (**start/legge i mer tøy**) i ca. 5 sekunder.
Merknad: Hvis det trykkes på en tast mens barnesikringen er aktivert, lyser **CL** i ca. 5 sekunder. Deretter vises ferdig om-tiden.
CL lyser permanent når programvelgeren brukes mens barnesikringen er aktiv.

● **Legge i mer tøy**
YES i displayet Trykk på (start/legge i mer tøy) hvis du vil legge i mer tøy etter at programmet har startet. Maskinen kontrollerer om det er mulig å legge i mer tøy.
YES lyser: Det er mulig å legge i mer tøy.
NO blinker: Vent til **YES** lyser.
Merknad: Ikke åpne døren før **YES** lyser.
NO: Det er ikke mulig å legge i mer tøy.
Merknad: Ved høy vannstand og/eller temperatur eller under sentrifugering er døren av sikkerhetsgrunner låst.
Trykk på tasten (**start/legge i mer tøy**) for å fortsette programmet.

● **Energisparingsmodus**
Belysningen i indikasjonfeltet slukker etter noen minutter og (start/legge i mer tøy) blinker. Trykk på en vilkårlig tast for å aktivere belysningen.

● **(Start/legge i mer tøy)**
For å starte programmet eller legge i mer tøy, og for å aktivere/deaktivere barnesikringen.

● **Legge i mer tøy**
Trykk på (start/legge i mer tøy) hvis du vil legge i mer tøy etter at programmet har startet. Maskinen kontrollerer om det er mulig å legge i mer tøy.
YES lyser: Det er mulig å legge i mer tøy.
NO blinker: Vent til **YES** lyser.
Merknad: Ikke åpne døren før **YES** lyser.
NO: Det er ikke mulig å legge i mer tøy.
Merknad: Ved høy vannstand og/eller temperatur eller under sentrifugering er døren av sikkerhetsgrunner låst.
Trykk på tasten (**start/legge i mer tøy**) for å fortsette programmet.

● **Legge i mer tøy**
Trykk på (start/legge i mer tøy) hvis du vil legge i mer tøy etter at programmet har startet. Maskinen kontrollerer om det er mulig å legge i mer tøy.
YES lyser: Det er mulig å legge i mer tøy.
NO blinker: Vent til **YES** lyser.
Merknad: Ikke åpne døren før **YES** lyser.
NO: Det er ikke mulig å legge i mer tøy.
Merknad: Ved høy vannstand og/eller temperatur eller under sentrifugering er døren av sikkerhetsgrunner låst.
Trykk på tasten (**start/legge i mer tøy**) for å fortsette programmet.

● **Legge i mer tøy**
Trykk på (start/legge i mer tøy) hvis du vil legge i mer tøy etter at programmet har startet. Maskinen kontrollerer om det er mulig å legge i mer tøy.
YES lyser: Det er mulig å legge i mer tøy.
NO blinker: Vent til **YES** lyser.
Merknad: Ikke åpne døren før **YES** lyser.
NO: Det er ikke mulig å legge i mer tøy.
Merknad: Ved høy vannstand og/eller temperatur eller under sentrifugering er døren av sikkerhetsgrunner låst.
Trykk på tasten (**start/legge i mer tøy**) for å fortsette programmet.

● **Legge i mer tøy**
Trykk på (start/legge i mer tøy) hvis du vil legge i mer tøy etter at programmet har startet. Maskinen kontrollerer om det er mulig å legge i mer tøy.
YES lyser: Det er mulig å legge i mer tøy.
NO blinker: Vent til **YES** lyser.
Merknad: Ikke åpne døren før **YES** lyser.
NO: Det er ikke mulig å legge i mer tøy.
Merknad: Ved høy vannstand og/eller temperatur eller under sentrifugering er døren av sikkerhetsgrunner låst.
Trykk på tasten (**start/legge i mer tøy**) for å fortsette programmet.

● **Legge i mer tøy**
Trykk på (start/legge i mer tøy) hvis du vil legge i mer tøy etter at programmet har startet. Maskinen kontrollerer om det er mulig å legge i mer tøy.
YES lyser: Det er mulig å legge i mer tøy.
NO blinker: Vent til **YES** lyser.
Merknad: Ikke åpne døren før **YES** lyser.
NO: Det er ikke mulig å legge i mer tøy.
Merknad: Ved høy vannstand og/eller temperatur eller under sentrifugering er døren av sikkerhetsgrunner låst.
Trykk på tasten (**start/legge i mer tøy**) for å fortsette programmet.

● **Legge i mer tøy**
Trykk på (start/legge i mer tøy) hvis du vil legge i mer tøy etter at programmet har startet. Maskinen kontrollerer om det er mulig å legge i mer tøy.
YES lyser: Det er mulig å legge i mer tøy.
NO blinker: Vent til **YES** lyser.
Merknad: Ikke åpne døren før **YES** lyser.
NO: Det er ikke mulig å legge i mer tøy.
Merknad: Ved høy vannstand og/eller temperatur eller under sentrifugering er døren av sikkerhetsgrunner låst.
Trykk på tasten (**start/legge i mer tøy**) for å fortsette programmet.

● **Legge i mer tøy**
Trykk på (start/legge i mer tøy) hvis du vil legge i mer tøy etter at programmet har startet. Maskinen kontrollerer om det er mulig å legge i mer tøy.
YES lyser: Det er mulig å legge i mer tøy.
NO blinker: Vent til **YES** lyser.
Merknad: Ikke åpne døren før **YES** lyser.
NO: Det er ikke mulig å legge i mer tøy.
Merknad: Ved høy vannstand og/eller temperatur eller under sentrifugering er døren av sikkerhetsgrunner låst.
Trykk på tasten (**start/legge i mer tøy**) for å fortsette programmet.

● **Legge i mer tøy**
Trykk på (start/legge i mer tøy) hvis du vil legge i mer tøy etter at programmet har startet. Maskinen kontrollerer om det er mulig å legge i mer tøy.
YES lyser: Det er mulig å legge i mer tøy.
NO blinker: Vent til **YES** lyser.
Merknad: Ikke åpne døren før **YES** lyser.
NO: Det er ikke mulig å legge i mer tøy.
Merknad: Ved høy vannstand og/eller temperatur eller under sentrifugering er døren av sikkerhetsgrunner låst.
Trykk på tasten (**start/legge i mer tøy**) for å fortsette programmet.

● **Legge i mer tøy**
Trykk på (start/legge i mer tøy) hvis du vil legge i mer tøy etter at programmet har startet. Maskinen kontrollerer om det er mulig å legge i mer tøy.
YES lyser: Det er mulig å legge i mer tøy.
NO blinker: Vent til **YES** lyser.
Merknad: Ikke åpne døren før **YES** lyser.
NO: Det er ikke mulig å legge i mer tøy.
Merknad: Ved høy vannstand og/eller temperatur eller under sentrifugering er døren av sikkerhetsgrunner låst.
Trykk på tasten (**start/legge i mer tøy**) for å fortsette programmet.

● **Legge i mer tøy**
Trykk på (start/legge i mer tøy) hvis du vil legge i mer tøy etter at programmet har startet. Maskinen kontrollerer om det er mulig å legge i mer tøy.
YES lyser: Det er mulig å legge i mer tøy.
NO blinker: Vent til **YES** lyser.
Merknad: Ikke åpne døren før **YES** lyser.
NO: Det er ikke mulig å legge i mer tøy.
Merknad: Ved høy vannstand og/eller temperatur eller under sentrifugering er døren av sikkerhetsgrunner

Programmer	°C	Tøytype maks. vekt	Tilleggsfunksjoner, tips
Bomull	20, 40, 60, 90 °C	7 kg / Slitesterke tekstiler, tekstiler av bomull eller lin som kan kokes	SpeedPerfect EcoPerfect (strykefritt), Super (ekstraskyll)
+ Førtvätt (Fovask)	40 °C		
Syntet (strykefritt)	20, 40, 60 °C	3,5 kg	SpeedPerfect EcoPerfect (strykefritt), Super (ekstraskyll)
Mix	40 °C		SpeedPerfect EcoPerfect (strykefritt), Super (ekstraskyll), ulike typer tøy kan vaskes sammen
Fintvätt/Siden (Finvask/Slike)	30 °C		SpeedPerfect EcoPerfect (strykefritt), Super (ekstraskyll)
Ylle (ull)	Kaldt (kaldt), 30 °C	2 kg	SpeedPerfect EcoPerfect (strykefritt), Super (ekstraskyll)
Supersabb 15' (superkort 15')	30 °C		SpeedPerfect EcoPerfect (strykefritt), Super (ekstraskyll)
Tilleggsprogrammer			SpeedPerfect EcoPerfect (strykefritt), Super (ekstraskyll)

* redusert fyllmengde ved tilleggsfunksjonen SpeedPerfect EcoPerfect. Ved programmer uten forvask fylles vaskemiddel i kammer II.

Robert Bosch Hausgeräte GmbH
Carl-Wery-Str. 34
DE-81739 München / Tyskland

WAO28360SN / ...

9205 / 9000640157



! Sikkerhetsanvisninger

- Les gjennom bruks- og oppstillingsanvisningen og all annen informasjon som følger med vaskemaskinen, og forhold deg til opplysningene du finner her.
- Oppbevar all informasjonen i tilfelle du skulle få bruk for den senere.

Fare for elektrisk støt!

- Trekk kun i støpselet, ikke i ledningen!
- Ikke ta i støpselet med våte hender.

Livsfare!

For apparater som ikke lenger er i bruk:

- Ta ut støpselet.
- Skjær over nettleddingen og fjern den sammen med støpselet.
- Ødelegg låsen på døren. Dermed sikrer du at barn ikke kan spørre seg inne i maskinen, noe som fører til livsfare.

Kvelningsfare!

Fare for forgiftning!

Eksplisjonsfare!

- Hold emballasjen, folier og deler av pakningen utilgjengelig for barn.
- Oppbevar vaske- og skyllemidler utilgjengelig for barn.

Fare for personskader!

- Tøy som er behandlet med løsemiddelholdige rengjøringsmidler, f.eks. flekkfjerner eller rensbensin, kan forårsake en eksplosjon når de legges i maskinen. Skyll plaggene godt for hånd før de legges i maskinen.
- Døren kan bli svært varm.
- Vær forsiktig ved utpumping av varmt vaskevann.
- Ikke klatre opp på vaskemaskinen.
- Ikke len deg mot døren når den er åpen.
- Ikke ta inn i trommelen i tilfelle den fortsatt roterer.
- Vær forsiktig når du åpner vaskemiddelskuffen hvis maskinen kjører.

! Sikkerhetsanvisninger

Forbruksverdier avhengig av modell

Program	Fyllmengde	Effekt***	Vann***	Program-varighet***
Bomull 20 °C*	7 kg	0,39 kWh	66 l	145 min
Bomull 40 °C*	7 kg	1,02 kWh	66 l	155 min
Bomull 60 °C*	7 kg	1,15 kWh	66 l	165 min
Bomull 90 °C*	7 kg	2,10 kWh	76 l	155 min
Syntet 40 °C*	3,5 kg	0,64 kWh	55 l	103 min
Mix 40 °C	3,5 kg	0,54 kWh	47 l	60 min
Fintvätt/Siden 30 °C	2 kg	0,19 kWh	34 l	41 min
Ylle 30 °C	2 kg	0,17 kWh	39 l	40 min

* Programinnstilling for kontroll iht. gjeldende EN60456. Veiledning til sammenligningstester: Vasking av angitt tøymengde med maksimal sentrifugeringshastighet for testing av kontrollprogrammene.

Program	Tilleggsfunksjon	Fyllmengde	Årlig energiforbruk	Årlig vannforbruk
Bomull 40/60 °C	EcoPerfect Eco**	7/3,5 kg	174 kWh	8140 l

** Programinnstilling for kontroll og energimerking iht. rådsdirektiv 2010/30/EU med kaldt vann (15 °C).
*** Verdiene avviker fra angitte verdier avhengig av vanntrykk og hardhet på vannet, innløpstemperatur på vannet, romtemperatur, tøytype, tøymengde og tilsmussingsgrad, anvendt vaskemiddel, avvik i nettspenningen og valgte tilleggsfunksjoner.

Vedlikehold

Fare for elektrisk støt! Ta ut støpselet.
Eksplisjonsfare! Ikke bruk løsemidler!

i Før første gangs vask
Ikke fyll på tøy! Åpne vannkranen. Fyll følgende i kammer II:
- ca. 2 liter vann,
- vaskemiddel (dosering iht. produsentens spesifikasjoner for tøy som er litt skittent og iht. gjeldende hardhetsgrad for vannet)
Sett programvelgeren på **Syntet (strykefritt) 60 °C** og velg **D** (start/legge i mer tøy). Ved programslutt setter du programvelgeren på **Från (av)**.

i Maskinhuset, betjeningsfeltet
- Fjern vaskemiddelrester med én gang.
- Tørkes av med en myk og fuktig klut.
- Ikke bruk vannstråle til rengjøring.

☞ Rengjør vaskemiddelskuffen ...
... hvis det er rester av vaskemiddel eller tøymykner i den.

- Trekk ut, trykk ned innsatsen, trekk skuffen helt ut.
- Ta ut innsatsen: Trykk innsatsen nedenfra og opp med en finger.
- For modeller med innsats for flytende vaskemiddel: Skyv innsatsen oppover og trekk ut bakover
- Rengjør skylleskålen og innsatsen med vann og en børste og tørk av.
- Sett på plass innsatsen til den smekker i lås (sett sylindern på føringsstiften).
- Skyv inn vaskemiddelskuffen.

i La vaskemiddelskuffen stå åpen slik at gjenværende vann kan tørke.

i Trommel
La døren stå åpen slik at trommelen tørker. Rustflekker - bruk rengjøringsmiddel uten klor, ikke bruk stållull.

i Avkalkning *Det skal ikke være tøy i maskinen.*
Ved riktig vaskemiddeldosering er avkalkning ikke nødvendig. Følg anbefalingene fra produsenten av avkalkningsmiddelet. Egnede avkalkningsmidler finner du på vår nettside og hos kundeservice → *Oppstillingsanvisning.*

i Nødutløsning *f.eks. ved strømbrudd*
Programmet fortsetter når strømmen kommer tilbake. Hvis tøyet likevel skal tas ut, kan døren åpnes på følgende måte:

! Fare for forbrenning!
Vaskevannet og tøyet kan være svært varmt. La det eventuelt avkjøles først. Ikke ta inn i trommelen i tilfelle den fortsatt roterer. Ikke åpne døren hvis du kan se vann gjennom glasset.

- Sett programvelgeren på **Från (av)** og trekk ut støpselet.
- Slipp ut vaskevannet → *side 10.*
- Trekk nødutløsningen nedover med et verktøy og slipp. Døren kan deretter åpnes.

Henvisninger i displayet avhengig av modell

E: i5 Lukk døren på riktig måte, ev. tøy fastklemt.

E: i7 Åpne vannkranen (kaldtvann) helt; tilførselsslange har knekk / er i klem; rengjør silen → *side 10*, for lavt vanntrykk.

E: i8

- Vannpumpen er tilstoppet; rengjør vannpumpen → *side 10.*
- Avløpsslangen/avløpsrøret er tilstoppet; rengjør avløpsslangen til servanten → *side 10.*
- Sterk skumdannelse → *side 11*, statusvisning ☹ blinker.

E: i23 Vann i bunnkaret, apparat er utett. Kontakt kundeservice!

R: i10

- Åpne vannkranen (varmtvann) helt.
- Har tilførselsslangen en knekk, eller er den i klem.
- Vanntrykket er for lavt. Rengjør silen → *side 10.*
- Varmtvannsslengen er ikke tilkoblet, apparatet bruker bare kaldt vann. Ignorer henvisning bare ved første vaskeomgang.

LL Barnesikring aktivert: Deaktivering → *side 5.*

Vedlikehold

☞ Vannpumpe
Sett programvelgeren på **Från (av)** og trekk ut støpselet.

- Åpne og ta av serviceklaffen med en skrutrekker eller den bevegelige delen for flytende vaskemiddel (avhengig av modell).
- Klipp ut vannrennen og sett en beholder under som er stor nok til å fange opp vannet.
- For modeller med utpumpingslange:** Ta ut utpumpingslangen ut av holderen og trekk den ut av huset. Ta av låsekappen, la alt vannet renne ut og ned i beholderen. Sett på låsekappen og sett utpumpingslangen i holderen igjen..
- For modeller uten utpumpingslange:** Drei pumpedekeaset forsiktig ca. 180°, til vaskevannet begynner å renne. Når beholderen er full, skru du til pumpedekeaset og tømmer beholderen. Gjenta trinnene til alt vaskevannet er fjernet.
- Skru pumpelokket forsiktig av (gjenværende vann).
- Rengjør innsiden, gjengene på pumpelokket og pumpehuset (vingehjulet på vannpumpen må kunne dreies rundt).
- Sett på pumpelokket igjen og skru det fast.
- Klipp inn vannrennen.
- Sett på plass serviceklaffen og lukk den.

For å hindre at det ved neste vask skal renne ubrukt vaskemiddel ned i avløpet: Hell 2 liter vann i kammer **II** og start programmet **Urpumping (utpumping)**.

☞ Avløpsslange til servanten
Sett programvelgeren på **Från (av)** og trekk ut støpselet.

- Løsne slangeklemmen, og trekk avløpsslangen forsiktig av (gjenværende vann).
- Rengjør avløpsslangen og servantstussen.
- Sett avløpsslangen på plass igjen, og sikre tilkoblingsstedet med slangeklemmen.

☞ Sil i vanntilførselen
! Fare for elektrisk støt!
Aqua-Stop-sikkerhetsinnretningen må ikke senkes ned i vann (inneholder en elektrisk ventil).

Senk vanntrykket i vanntilførselsslangen:

- Steng vannkranen.
- Velg et hvilket som helst program (unntatt **Skøljning/Centrifugering (skylning/sentrifugering) / Urpumping (utpumping)**).
- Velg **D** (start/legge i mer tøy). La programmet kjøre i ca. 40 sekunder.
- Still programvelgeren på **Från (av)**. Ta ut støpselet. Rengjør silen:
- Ta slangen av vannkranen. Rengjør silen med en liten børste.

Og/eller på modellene Standard og Aqua-Secure: Ta av slangen på baksiden av maskinen, ta ut silen med tang og rengjør den.

- Koble til slangen og sjekk at den er tett.

Hva kan du gjøre dersom ... ?

det renner ut vann	- Fest avløpsslangen skikkelig / skift den ut. - Vanntilførselsslangen må skrues fast.
Det er ingen vanntilstrømning. Vaskemiddelet blir ikke tilsatt.	- Er D (start/legge i mer tøy) ikke blitt trykket? - Er ikke vannkranen åpen? - Er silen tilstoppet? Rengjør silen → <i>side 10.</i> - Har tilførselsslangen en knekk eller er den i klem?
Døren kan ikke åpnes.	- Sikkerhetsfunksjonen er aktivert. Programavbrudd? → <i>side 4.</i> - ☞ (uten sluttcentrifugering) er valgt? → <i>side 3, 4.</i> - Er det kun mulig å åpne døren ved hjelp av nødutløsning? → <i>side 9.</i> - Døren er sperret etter at vaskemaskinen ble slått av: Slå på vaskemaskinen og vent i 5 sekunder.
Programmet starter ikke.	- D (start/legge i mer tøy) eller ☹ (Ferdig om) tid er valgt? - Er døren lukket? - Barnesikring aktivert? Deaktiver → <i>side 5</i>
Vaskevannet blir ikke pumpet ut.	- ☞ (uten sluttcentrifugering) er valgt? → <i>side 3, 4.</i> - Rengjør vannpumpen → <i>side 10.</i> - Rengjør avløpsrøret og/eller avløpsslangen.
Vannet i trommelen kan ikke ses.	- Dette er ingen feil. Vannet befinner seg under det synlige området.
Resultatet av sentrifugeringen er ikke tilfredsstillende. Tøyet er vått / for fuktig.	- Dette er ingen feil. Kontrollsystemet har avsluttet sentrifugeringen på grunn av ujevn tøyfordeling. Fordel små og store tøystykker i trommelen. ☞ (Strykefritt) er valgt? → <i>side 5.</i> - Er det valgt for lavt turtall? → <i>side 5.</i>
Programvarigheten endrer seg i løpet av vaskesyklusen.	- Dette er ingen feil - programforløpet optimeres for hver enkelt vaskeprosess. Det kan føre til endringer i programvarigheten som vises i displayet.
Maskinen sentrifugerer flere ganger.	- Dette er ingen feil. Kontrollsystemet utjevner ubalansen.
Gjenværende vann i kammeret for skyllemiddel.	- Dette er ingen feil. Effekten av skyllemiddelet blir ikke redusert. - Rengjør om nødvendig innsatsen → <i>side 9.</i>
Det dannes lukt i vaskemaskinen.	- Sett på programmet Bomull 90 °C uten tøy i maskinen. Bruk vaskemiddel.
Statusvisning ☹ blinker. Det kommer vaskemiddel ut av vaskemiddelskuffen.	- Har du fyllt på for mye vaskemiddel? Bland 1 spiseskje tøymykner med ½ liter vann og ha det i kammer II (ikke til friluftstekstiler og dun). - Bruk mindre vaskemiddel ved neste vask.
Maskinen bråker, vibrerer kraftig og "vandler" under sentrifugeringen.	- Er føttene på apparatet festet skikkelig? Fest apparatføttene → <i>oppstillingsanvisningen.</i> - Er transportsikringen fjernet? Fjern transportsikringen → <i>oppstillingsanvisningen.</i>
Støy under sentrifugering og utpumping.	- Rengjør vannpumpen → <i>side 10.</i>
Displayet/indikasjonslampene fungerer ikke under drift.	- Energisparingsmodus → <i>side 5.</i> - Strømbrydd? - Er sikringene gått? Slå på sikringene eller skift dem ut. - Energisparingsmodus aktiv? - Hvis feilen oppstår på nytt, tar du kontakt med kundeservice.
Programmet varer lenger enn vanlig.	- Dette er ingen feil. Kontrollsystemet utjevner ubalansen ved å fordele tøyet flere ganger i maskinen. - Dette er ingen feil. Kontrollsystemet for skum er aktivert - en skylning startes automatisk.
Det er rester etter vaskemiddel på tøyet.	- Av og til inneholder fosfatfrie vaskemidler rester som ikke løses opp i vann. - Velg programmet Skøljning/Centrifugering (skylning/sentrifugering) eller børtst av tøyet etter vask.

Dersom du ikke kan utbedre feilen selv (ved å slå apparatet av og på), eller dersom det er nødvendig med en reparasjon:
- Still programvelgeren på **Från (av)** og trekk støpselet ut av kontakten.
- Steng vannkranen og ring kundeservice → *Oppstillingsanvisning.*

no Bruksanvisning

Vaskemaskin **BOSCH**

Dette er din vaskemaskin

Gratulerer – du har bestemt deg for et moderne husholdningsapparat av høy kvalitet fra Bosch. Vaskemaskinen utmerker seg med et svært lavt vann- og strømforbruk.

Før vaskemaskinene forlater fabrikkens blir det nøye testet at hver maskin fungerer som den skal.

Du finner mer informasjon om produkter, tilbehør, reservedeler og tjenester på Internett-siden vår, www.bosch-home.com eller du kan ta kontakt med et av våre servicesentre.

Kontaktinformasjonen for nærmeste kundeservice finner du enten her eller i kundeservice-oversikten (avhengig av modell).
– N 22 66 06 00

Miljøvennlig håndtering



Kvitt deg med emballasjen på en miljøvennlig måte.

Dette apparatet er merket i samsvar med det europeiske direktivet 2002/96/EF for elektro- og elektronikkavfall (waste electrical and electronic equipment – WEEE).

Direktivet gir rammeinstruksjoner for hvordan gammelt utstyr skal samles inn og gjenvinnes.

Innhold

	Side
■ Forskriftsmessig bruk	1
■ Programmer	1
■ Stille inn og tilpasse program	3
■ Vasking	3/4
■ Etter vaskingen	4
■ Individuelle innstillinger	5/6
■ Viktige merknader	6
■ Programoversikt	7
■ Sikkerhetsanvisninger	8
■ Forbruksverdier	8
■ Vedlikehold	9
■ Henvvisninger i displayet	9
■ Vedlikehold	10
■ Hva kan du gjøre dersom ...?	11



Miljøvern/sparetips

- Utnytt maksimal tøymengde for det aktuelle programmet.
- Klær som er normalt skitne, vaskes uten forvask.
- I stedet for **Bomull 90 °C** kan du velge programmet **Bomull 60 °C** og tilleggsfunksjonen **EcoPerfect** . Like godt vaskeresultatet med betydelig lavere strømforbruk.
- Doser vaskemiddelet i henhold til produsentens anbefalinger og vannets hardhetsgrad.
- Hvis tøyet deretter skal tørkes i tørketrommel, velger du sentrifugeringshastighet iht. anvisningene fra produsenten av tørketrommelen.

Forskriftsmessig bruk

- Utelukkende beregnet for bruk i private husholdninger.
- Før vasking av maskinvaskbare tekstiler og håndvaskbar ull i vaskevann.
- Brukes enten bare med kaldt drikkevann, eller med kaldt og varmt vann (maks. 60 °C) (avhengig av modell), og med vanlige vaske- og skyllemidler som er egnet for bruk i vaskemaskin.



- Ta hensyn til sikkerhetshenvisningene på side 8.
- La aldri barn oppholde seg i nærheten av vaskemaskinen uten oppsyn.
- Barn eller personer som ikke er instruert om bruken av vaskemaskinen, må ikke ta den i bruk.
- Husdyr må holdes borte fra vaskemaskinen.



Les denne bruksanvisningen og oppstillingsanvisningen før du tar vaskemaskinen i bruk.

Forberedelse



Sakkyndig installering må foretas i henhold til oppstillingsanvisningen.



Kontroller maskinen

- En maskin som er skadet, må aldri tas i bruk!
- Kontakt kundeservice.



Sett i støpselet



Ta på maskinen kun med tørre hender!
Ta kun i støpselet!



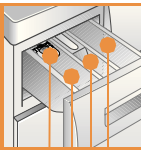
Åpne vannkranen

Innsats for flytende vaskemiddel (avhengig av modell) → side 6

Kammer II: Vaskemiddel til hovedvask, avherdingsmiddel, blekemiddel, flekssalt

Kammer : Tøymykner, stivelse

Kammer I: Vaskemiddel for forvask



Programmer

Detaljert programoversikt → side 7.

Sentrifugeringshastighet kan velges individuelt avhengig av valgt program og fremdrift.

Bomull	slitesterke tekstiler
+ Förtvätt (Forvask)	slitesterke tekstiler, forvask
Mix	forskjellige tøytyper
Supersnabb 15' (super-kort 15')	kortprogram
Sköjning/ Centrifugering (skyljing/sentrifugering)	av håndvasket tøy, Tasten Super (ekstraskyll) aktivert; skal tøyet bare sentrifugeres, deaktiver tasten
Urpumpning (utpumping)	av skyllevann ved (uten sluttcentrifugering)
Ylle (ull)	hånd-/maskinvaskbar ull
Fintvätt/Siden (Finvask/Silke)	ømfintlige, vaskbare tekstiler
Syntet (strykefritt)	strykefrie tekstiler

Tilleggsfunksjoner

Display/ valgtaster

Program

1–24	Programmet er slutt om ...
Statusvisninger	Visninger til programforløp: Vasking, skyljing, sentrifugering
	Skyllestopp nådd
	Barnesikring → side 5

Før første gangs vask
Gjennomfør en vaskeomgang uten tøy → side 9.

Sortere og legge i tøy

Ta hensyn til produsentens anvisninger om pleie av tøyet.
Følg anvisningene på etiketten.
Sorter tøyet etter type, farge, tilsmussing og temperatur.
Ikke overskrid tillatt tøymengde → side 7.

Ta hensyn til viktige henvisninger. → side 6

Legg inn store og små plagg samtidig.

Lukk døren. Pass på at ikke plaggene klemmes fast mellom døren og gummitetningen.

Fylle på vaske- og skyllemiddel

Doseres i henhold til:
tøymengde, tilsmussing, vannets hardhetsgrad (fås oppgitt hos vannverket)
og produsentens anbefalinger.

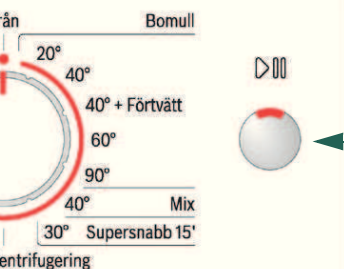
Ved modeller uten innsats for flytende vaskemiddel:
Flytende vaskemiddel fylles i doseringsbeholderen som er beregnet på
dette,
og beholderen legges deretter inn i trommelen.

i Tyktflytende tøyvaskere må fortynnes med vann.
Det hindrer tilstopping.

Stille inn og tilpasse program**

Programvelger

**Start /
legge i mer
tøy**



i **Hvis **CL** lyser i displayet, er barnesikringen aktiv → Deaktivere side 5.

Tilleggsfunksjoner og valgtaster
→ Individuelle innstillinger, side 5.

Velg **▷** **|||** (Start/legge i mer tøy)

i Alle tastene er sensoriske, en lett berøring holder. Hvis du berører tasten **⊖** (Ferdig om) i lengre tid, gjennomgås innstillingsalternativene automatisk.

i Programvelger for inn- og utkobling av maskinen og til valg av program. Den kan dreies i begge retninger.

Programslutt

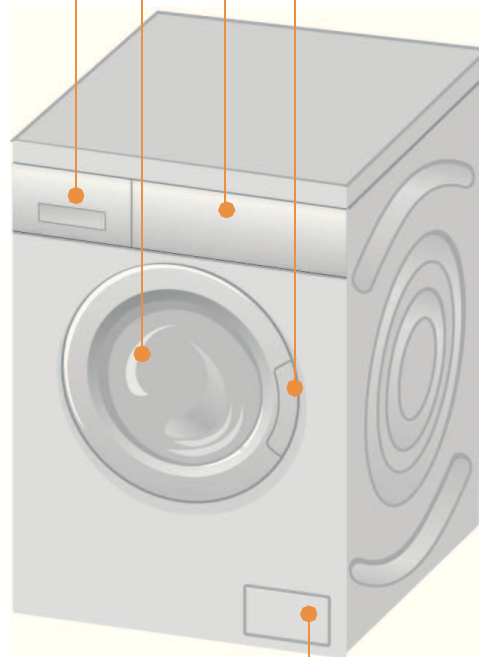
Vasking

Vaskemiddelskuff med kammer I, II,

Trommel

Betjeningsfelt

Dør



Service-klaff

1

2

3

Vasking

Ta ut tøyet

Åpne døren og ta ut tøyet.
Hvis **▷** (uten sluttsentrifugering) er aktiv: Sett programvelgeren på **Urpumpning (utpumpning)** eller velg sentrifugeringshastighet. Velg **▷** **|||** (start/legge i mer tøy).



- Fjern eventuelle fremmedlegemer - fare for rust.
- La døren og vaskemiddelskuffen stå åpen slik at gjenværende vann kan tørke.

Lukk vannkranen

Ikke nødvendig på modeller med Aqua-Stop → Henvisninger oppstillingsanvisning.

Slå av maskinen

Still programvelgeren på **Från (av)**.

Programslutt når ...

... tasten **▷** **|||** (start/legge i mer tøy) slokner, og **- G** - vises i displayet.
Merknad: Dersom displaybelysningen er av, kan du trykke på hvilken som helst tast → Energisparingsmodus, side 5.

Avbryte programmet

Ved programmer med høy temperatur:

- Tøyet avkjøles: Velg **Sköljning/Centrifugering (skylling/sentrifugering)**.
- Velg **▷** **|||** (start/legge i mer tøy).

Ved programmer med lav temperatur:

- Velg programmet **Sköljning/Centrifugering (skylling/sentrifugering)** (deaktiver tasten **Super (ekstraskyll)**) eller **Urpumpning (utpumpning)**.
- Velg **▷** **|||** (start/legge i mer tøy).

Endre program når ...

... du er kommet i skade for å velge feil program:

- Velg nytt program.
- Trykk på tasten **▷** **|||** (start/legge i mer tøy). Det nye programmet starter fra begynnelsen.

Legge i mer tøy når ... → side 5

... **▷** **|||** (start/legge i mer tøy) er valgt og **YES** lyser. Ved **NO** kan ikke døren åpnes.

Trykk på tasten **▷** **|||** (start/legge i mer tøy).

Individuelle innstillinger

Valgtast ☹ (ferdig om)

Når du velger et program, vises den aktuelle programvarigheten. Du kan forskyve programstarten før programmet starter. Ferdig om-tiden kan stilles inn i timeintervaller, til maksimalt 24 timer. Trykk på tasten ☹ (**Ferdig om**) til ønsket antall timer vises (h=time). Velg ▷00 (**start/legge i mer tøy**). Etter programstart er det ikke mulig å gjøre innstillinger.

☺ (Sentrifugeringshastighet i o/min / ☹ (uten sluttcentrifugering))

Du kan endre den viste sentrifugeringshastigheten eller velge ☹ (skyllestopp = uten sluttcentrifugering, etter siste skylling blir tøyet liggende i vannet, display --). Maksimal sentrifugeringshastighet som kan velges, avhenger av modell og det valgte programmet.

Tilleggsfunksjoner → programoversikt, side 7

SpeedPerfect ⚡	For vasking på kortere tid med sammenlignbar vaskeeffekt som standardprogrammet. Maksimal tøyemengde → programoversikt, side 7.
EcoPerfect ♻	For redusert forbruk av energi ved sammenlignbar vaskeeffekt som standardprogrammet.
☹ (Strykefritt)	Spesielt sentrifugeringsforløp med løsning av tøyet etterpå. Skånsom sluttcentrifugering – restfuktigheten i tøyet er noe høyere.
☞ Super (ekstraskyll)	Tilleggs skylling. For områder med svært bløtt vann eller for et forbedret skylleresultat.

Barnesikring

☹ i displayet	Vaskemaskinen sikres mot uforutsette endringer av innstilte funksjoner. Aktivering: Trykk på ▷00 (start/legge i mer tøy) i ca. 5 sekunder etter programstart. ☹ vises i ca. 5 sekunder i displayet. Deretter vises ferdig om-tiden. Deaktivering: Trykk på ▷00 (start/legge i mer tøy) i ca. 5 sekunder. Merknad: Hvis det trykkes på en tast mens barnesikringen er aktivert, lyser ☹ i ca. 5 sekunder. Deretter vises ferdig om-tiden. ☹ lyser permanent når programvelgeren brukes mens barnesikringen er aktiv.
---------------	--

Legge i mer tøy

YES i displayet	Trykk på ▷00 (start/legge i mer tøy) hvis du vil legge i mer tøy etter at programmet har startet. Maskinen kontrollerer om det er mulig å legge i mer tøy. YES lyser: Det er mulig å legge i mer tøy. NO blinker: Vent til YES lyser. Merknad: Ikke åpne døren før YES lyser. NO: Det er ikke mulig å legge i mer tøy. Merknad: Ved høy vannstand og/eller temperatur eller under sentrifugering er døren av sikkerhetsgrunner låst. Trykk på tasten ▷00 (start/legge i mer tøy) for å fortsette programmet.
-----------------	--

Energisparingsmodus

Belysningen i indikasjonfeltet slukker etter noen minutter og ▷00 (**start/legge i mer tøy**) blinker. Trykk på en vilkårlig tast for å aktivere belysningen.

▷00 (Start/legge i mer tøy)

For å starte programmet eller legge i mer tøy, og for å aktivere/deaktivere barnesikringen.

Individuelle innstillinger

Signal

1. Aktivere innstillingsmodus for signallydstyrke

2. Stille inn lydstyrke for ...

Tastesignaler

Veiledningssignaler

* trykk ev. flere ganger

Viktige merknader

Skåning av tøyet og maskinen

- Ta hensyn til produsentens anvisning ved dosering av alle vaske-/pleie- og rengjøringsmidler.
- Tøm lommene.
- Fjern metalldele (binders etc.).
- Ømfintlig vask må vaskes i nett/pose (strømper, gardiner, bøyle-BH-er).
- Lukk igjen glidelåser, knepp igjen dyne- og putetrekk.
- Børst ut sand fra lommer og oppbretter.
- Fjern gardinoppheng eller ha dem i et nett eller en pose.

Tøy som er forskjellig tilsmusset

lett	Vask nytt tøy separat. Ingen forvask. Velg tilleggsfunksjonen SpeedPerfect ⚡.
sterkt	Forhåndsbehandle flekkene om nødvendig. Fyll på mindre tøy. Velg program med forvask.

Bløtlegging

Legg bare i tøy med samme farge. Fyll i bløtleggingsmiddel/vaskemiddel i doseringskammer II etter angivelse fra produsenten. Sett programvelgeren på **Bomull 20 °C** og trykk på ▷00 (**start/legge i mer tøy**). Trykk på ▷00 (**start/legge i mer tøy**) etter ca. 10 minutter for å stoppe programmet. Etter ønsket bløtleggingstid trykker du på ▷00 (**start/legge i mer tøy**) igjen hvis programmet skal fortsette, eller du kan endre program.

Stiving

Tøyet bør ikke være behandlet med tøyemykner. Stivelse er mulig i alle vaskeprogrammer med flytende stivelse. Doser stivelse i henhold til produsentens anvisninger i tøyemyknerkammeret ☹ (vask det ev. først).

Farging/bleking

Farging bare for vanlig husholdningsbruk. Salt kan angripe rustfritt stål. Ta hensyn til retningslinjene fra fargeprodusenten. Bruk **ikke** vaskemaskinen til å bleke tøy.

i Innsats for flytende vaskemiddel

avhengig av modell
Bruk av innsats ved dosering av flytende vaskemiddel:
– Ta doseringskammeret for vaskemidler helt ut → side 9
– Skyv innsatsen helt frem til den klikker på plass.
Uten bruk av innsats (innsatsen skyves oppover): Ved bruk av geléaktige vaskemidler og vaskepulver, ved programmer med + **Førtvått (Forvask)** og alternativet Sluttid.





Tilleggsfunksjoner, tips

Programmer

maks. Tøytype

°C

Bomull	20, 40, 60, 90 °C	7 kg / Slitesterke tekstiler, tekstiler av bomull eller lin som kan kokes	SpeedPerfect *, EcoPerfect (strykefritt), Super (ekstraskyll)
+ Förtvätt (Forvask)	40 °C		
Syntet (strykefritt)	20, 40, 60 °C	Strykefrie tekstiler av bomull, lin, syntetiske stoffer eller blandingsfibre	SpeedPerfect , EcoPerfect (strykefritt), Super (ekstraskyll)
Mix	40 °C	3,5 kg Tekstiler av bomull eller strykefrie tekstiler	SpeedPerfect , EcoPerfect (strykefritt), Super (ekstraskyll); ulike typer tøy kan vaskes sammen
Fintvätt/Siden (Finvask/Silke)	30 °C	Til ømfintlige, vaskbare tekstiler, f.eks. av silke, sateng, syntetiske stoffer eller blandingsfibre (f.eks. gardiner)	SpeedPerfect , EcoPerfect (strykefritt), Super (ekstraskyll); ingen sentrifugering mellom skyllingene
Ylle (ull)	Kaltdt, 30 °C	2 kg Tekstiler av ull eller som inneholder ull, som kan vaskes for hånd eller i maskin	Spesilt skånende vaskesprogram for å hindre krymping av tøyet, lengre programpauser (tekstilene i ro i vaskevannet)
Supersnabb 15' (super-kort 15')	30 °C	Strykefrie tekstiler av bomull, lin, syntetiske stoffer eller blandingsfibre	Kortprogram, ca. 15 minutter, egnet til lett skittent tøy

Tilleggsprogrammer

* redusert fyllmengde ved tilleggsfunksjonen **SpeedPerfect** .

Ved programmer uten forvask fylles vaskemiddel i kammer **II**, ved programmer med forvask fylles vaskemiddel både i kammer **I** og **II**.

Sköjning/Centrifugering (skylling/sentrifugering), Urpumping (utpumping)

9205 / 9000640157



Robert Bosch Hausgeräte GmbH
Carl-Wery-Str. 34
DE-81739 München / Tyskland

WAQ28360SN / ...



Sikkerhetsanvisninger

- Les gjennom bruks- og oppstillingsanvisningen og all annen informasjon som følger med vaskemaskinen, og forhold deg til opplysningene du finner her.
- Oppbevar all informasjonen i tilfelle du skulle få bruk for den senere.

Fare for elektrisk støt!

- Trekk kun i støpselet, ikke i ledningen!
- Ikke ta i støpselet med våte hender.

Livsfare!

For apparater som ikke lenger er i bruk:

- Ta ut støpselet.
- Skjær over nettleddningen og fjern den sammen med støpselet.
- Ødelegg låsen på døren. Dermed sikrer du at barn ikke kan sperre seg inne i maskinen, noe som fører til livsfare.

Kvelningsfare!

- Hold emballasjen, folier og deler av pakningen utilgjengelig for barn.

Fare for forgiftning!

- Oppbevar vaske- og skyllemidler utilgjengelig for barn.

Eksplisjonsfare!

- Tøy som er behandlet med løsemiddelholdige rengjøringsmidler, f.eks. flekkfjerner eller rensbensin, kan forårsake en eksplosjon når de legges i maskinen. Skyll plaggene godt for hånd før de legges i maskinen.

Fare for personskader!

- Døren kan bli svært varm.
- Vær forsiktig ved utpumping av varmt vaskevann.
- Ikke klatre opp på vaskemaskinen.
- Ikke len deg mot døren når den er åpen.
- Ikke ta inn i trommelen i tilfelle den fortsatt roterer.
- Vær forsiktig når du åpner vaskemiddelskuffen hvis maskinen kjører.

Forbruksverdier avhengig av modell

Program	Fyllmengde	Effekt***	Vann***	Programvarighet***
Bomull 20 °C*	7 kg	0,39 kWh	66 l	145 min
Bomull 40 °C*	7 kg	1,02 kWh	66 l	155 min
Bomull 60 °C*	7 kg	1,15 kWh	66 l	165 min
Bomull 90 °C	7 kg	2,10 kWh	76 l	155 min
Syntet 40 °C*	3,5 kg	0,64 kWh	55 l	103 min
Mix 40 °C	3,5 kg	0,54 kWh	47 l	60 min
Fintvätt/Siden 30 °C	2 kg	0,19 kWh	34 l	41 min
Ylle 30 °C	2 kg	0,17 kWh	39 l	40 min

* Programinnstilling for kontroll iht. gjeldende EN60456.

Veiledning til sammenligningstester: Vasking av angitt tøymengde med maksimal sentrifugeringshastighet for testing av kontrollprogrammene.

Program	Tilleggsfunksjon	Fyllmengde	Årlig energiforbruk	Årlig vannforbruk
Bomull 40/60 °C	EcoPerfect **	7/3,5 kg	174 kWh	8140 l

** Programinnstilling for kontroll og energimerking iht. rådsdirektiv 2010/30/EU med kaldt vann (15 °C).

*** Verdiene avviker fra angitte verdier avhengig av vanntrykk og hardhet på vannet, innløpstemperatur på vannet, romtemperatur, tøytype, tøymengde og tilsmussingsgrad, anvendt vaskemiddel, avvik i nettspenningen og valgte tilleggsfunksjoner.

Vedlikehold



- Fare for elektrisk støt! Ta ut støpselet.
- Eksplosjonsfare! Ikke bruk løsemidler!

i Før første gangs vask

Ikke fyll på tøy! Åpne vannkranen. Fyll følgende i kammer II:

- ca. 2 liter vann,
- vaskemiddel (dosering iht. produsentens spesifikasjoner for tøy som er litt skittent og iht. gjeldende hardhetsgrad for vannet)

Sett programvelgeren på **Syntet (strykefritt) 60 °C** og velg **D** (start/legge i mer tøy). Ved programslutt setter du programvelgeren på **Från (av)**.

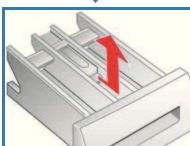
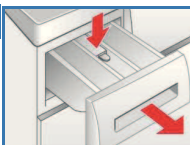
i Maskinhuset, betjeningsfeltet

- Fjern vaskemiddelrester med én gang.
- Tørkes av med en myk og fuktig klut.
- Ikke bruk vannstråle til rengjøring.

h Rengjør vaskemiddelskuffen ...

... hvis det er rester av vaskemiddel eller tøymykner i den.

1. Trekk ut, trykk ned innsatsen, trekk skuffen helt ut.
2. Ta ut innsatsen: Trykk innsatsen ned fra og opp med en finger.
3. For modeller med innsats for flytende vaskemiddel: Skyv innsatsen oppover og trekk ut bakover
4. Rengjør skylleskålen og innsatser med vann og en børste og tørk av.
5. Sett på plass innsatsen til den smekker i lås (sett sylindere på føringsstiften).
6. Skyv inn vaskemiddelskuffen.



i La vaskemiddelskuffen stå åpen slik at gjenværende vann kan tørke.

i Trommel

La døren stå åpen slik at trommelen tørker.
Rustflekker – bruk rengjøringsmiddel uten klor, ikke bruk stålull.

i Avkalkning *Det skal ikke være tøy i maskinen.*

Ved riktig vaskemiddeldosering er avkalkning ikke nødvendig. Følg anbefalingene fra produsenten av avkalkningsmiddelet. Egnede avkalkningsmidler finner du på vår nettside og hos kundeservice → *Oppstillingsanvisning*.

i Nødutløsning *f.eks. ved strømbrudd*

Programmet fortsetter når strømmen kommer tilbake. Hvis tøyet likevel skal tas ut, kan døren åpnes på følgende måte:



Fare for forbrenning!

Vaskevannet og tøyet kan være svært varmt. La det eventuelt avkjøles først.
Ikke ta inn i trommelen i tilfelle den fortsatt roterer.
Ikke åpne døren hvis du kan se vann gjennom glasset.

1. Sett programvelgeren på **Från (av)** og trekk ut støpselet.
2. Slipp ut vaskevannet → side 10.
3. Trekk nødutløsningen nedover med et verktøy og slipp. Døren kan deretter åpnes.



Henvisninger i displayet *avhengig av modell*

E: 16	Lukk døren på riktig måte, ev. tøy fastklemt.
E: 17 E: 29	Åpne vannkranen (kaldtvann) helt; tilførselsslange har knekk / er i klem; rengjør silen → side 10, for lavt vanntrykk.
E: 18	- Vannpumpen er tilstoppet; rengjør vannpumpen → side 10. - Avløpsslangen/avløpsrøret er tilstoppet; rengjør avløpsslangen til servanten → side 10. - Sterk skumdannelse → side 11, statusvisning blinker.
E: 23	Vann i bunnskålen, apparat er utett. Kontakt kundeservice!
R: 10	- Åpne vannkranen (varmtvann) helt. - Har tilførselsslangen en knekk, eller er den i klem. - Vanntrykket er for lavt. Rengjør silen → side 10. - Varmtvannsslengen er ikke tilkoblet, apparatet bruker bare kaldt vann. Ignorer henvisning bare ved første vaskeomgang.
CL	Barnesikring aktivert: Deaktivering → side 5.

Vedlikehold

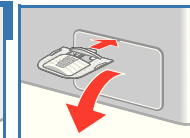
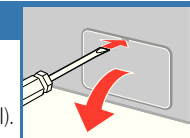


- Fare for forbrenning!
La vaskevannet avkjøles.
- Skru igjen vannkranen.

h Vannpumpe

Sett programvelgeren på **Från (av)** og trekk ut støpselet.

1. Åpne og ta av serviceklaffen med en skrutrekker eller den bevegelige delen for flytende vaskemiddel (avhengig av modell).

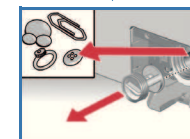


2. Klapp ut vannrennen og sett en beholder under som er stor nok til å fange opp vannet.
3. **For modeller med utpumpingslange:** Ta utpumpingsslangen ut av holderen og trekk den ut av huset.
Ta av låsekappen, la alt vannet renne ut og ned i beholderen. Sett på låsekappen og sett utpumpingsslangen i holderen igjen..



- 3* **For modeller uten utpumpingslange:** Drei pumpedekelet forsiktig ca. 180°, til vaskevannet begynner å renne. Når beholderen er full, skrur du til pumpedekelet og tømmer beholderen. Gjenta trinnene til alt vaskevannet er fjernet.

4. Skru pumpelokket forsiktig av (gjenværende vann).
5. Rengjør innsiden, gjengene på pumpelokket og pumpehuset (vingehjulet på vannpumpen må kunne dreies rundt).
6. Sett på pumpelokket igjen og skru det fast.
7. Klapp inn vannrennen.
8. Sett på plass serviceklaffen og lukk den.

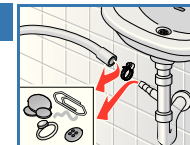


For å hindre at det ved neste vask skal renne ubrukt vaskemiddel ned i avløpet: Hell 2 liter vann i kammer **II** og start programmet **Urpumpning (utpumping)**.

h Avløpsslange til servanten

Sett programvelgeren på **Från (av)** og trekk ut støpselet.

1. Løsne slangeklemmen, og trekk avløpsslangen forsiktig av (gjenværende vann).
2. Rengjør avløpsslangen og servantstussen.
3. Sett avløpsslangen på plass igjen, og sikre tilkoblingsstedet med slangeklemmen.



h Sil i vanntilførselen

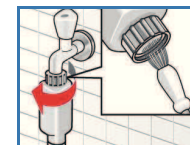


Fare for elektrisk støt!

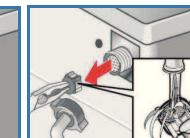
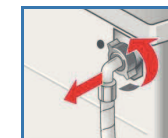
Aqua-Stop-sikkerhetsinnretningen må ikke senkes ned i vann (inneholder en elektrisk ventil).

Senk vanntrykket i vanntilførselsslangen:

1. Steng vannkranen.
2. Velg et hvilket som helst program (unntatt **Skøljning/Centrifugering (skylling/sentrifugering) / Urpumpning (utpumping)**).
3. Velg **D** (start/legge i mer tøy). La programmet kjøre i ca. 40 sekunder.
4. Still programvelgeren på **Från (av)**. Ta ut støpselet.
Rengjør silen:



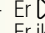
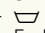
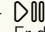
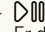
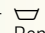

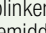
5. Ta slangen av vannkranen.
Rengjør silen med en liten børste.



Og/eller på modellene Standard og Aqua-Secure:

5. Ta av slangen på baksiden av maskinen, ta ut silen med tang og rengjør den.
6. Koble til slangen og sjekk at den er tett.

Hva kan du gjøre dersom ... ?

● det renner ut vann	<ul style="list-style-type: none"> - Fest avløpsslangen skikkelig / skift den ut. - Vanntilførselsslangen må skrues fast.
● Det er ingen vanntilstrømning. Vaskemiddelet blir ikke tilsatt.	<ul style="list-style-type: none"> - Er  (start/legge i mer tøy) ikke blitt trykket? - Er ikke vannkranen åpen? - Er silen tilstoppet? Rengjør silen → side 10. - Har tilførselsslangen en knekk eller er den i klem?
● Døren kan ikke åpnes.	<ul style="list-style-type: none"> - Sikkerhetsfunksjonen er aktivert. Programavbrudd? → side 4. -  (uten sluttcentrifugering) er valgt? → side 3, 4. - Er det kun mulig å åpne døren ved hjelp av nødutløsning? → side 9. - Døren er sperret etter at vaskemaskinen ble slått av: Slå på vaskemaskinen og vent i 5 sekunder.
● Programmet starter ikke.	<ul style="list-style-type: none"> -  (start/legge i mer tøy) eller  (Ferdig om)-tid er valgt? - Er døren lukket? - Barnesikring aktivert? Deaktivere → side 5
● Vaskevannet blir ikke pumpet ut.	<ul style="list-style-type: none"> -  (uten sluttcentrifugering) er valgt? → side 3, 4. - Rengjør vannpumpen → side 10. - Rengjør avløpsrøret og/eller avløpsslangen.
● Vannet i trommelen kan ikke ses.	<ul style="list-style-type: none"> - Dette er ingen feil. Vannet befinner seg under det synlige området.
● Resultatet av sentrifugeringen er ikke tilfredsstillende. Tøyet er vått / for fuktig.	<ul style="list-style-type: none"> - Dette er ingen feil. Kontrollsystemet har avsluttet sentrifugeringen på grunn av ujevn tøyfordeling. Fordel små og store tøystykker i trommelen. -  (Strykefritt) er valgt? → side 5. - Er det valgt for lavt turtall? → side 5.
● Programvarigheten endrer seg i løpet av vaskesyklusen.	<ul style="list-style-type: none"> - Dette er ingen feil – programforløpet optimeres for hver enkelt vaskeprosess. Det kan føre til endringer i programvarigheten som vises i displayet.
● Maskinen sentrifugerer flere ganger.	<ul style="list-style-type: none"> - Dette er ingen feil. Kontrollsystemet utjevner ubalansen.
● Gjenværende vann i kammeret for skyllemiddel.	<ul style="list-style-type: none"> - Dette er ingen feil. Effekten av skyllemiddelet blir ikke redusert. - Rengjør om nødvendig innsatsen → side 9.
● Det dannes lukt i vaskemaskinen.	<ul style="list-style-type: none"> - Sett på programmet Bomull 90 °C uten tøy i maskinen. Bruk vaskemiddel.
● Statusvisning  blinker. Det kommer vaskemiddel ut av vaskemiddelskuffen.	<ul style="list-style-type: none"> - Har du fylt på for mye vaskemiddel? Bland 1 spiseskje tøymykner med ½ liter vann og ha det i kammer II (ikke til friluftstekstiler og dun). - Bruk mindre vaskemiddel ved neste vask.
● Maskinen bråker, vibrerer kraftig og "vandrer" under sentrifugeringen.	<ul style="list-style-type: none"> - Er føttene på apparatet festet skikkelig? Fest apparatføttene → oppstillingsanvisningen. - Er transportsikringen fjernet? Fjern transportsikringen → oppstillingsanvisningen.
● Støy under sentrifugering og utpumping.	<ul style="list-style-type: none"> - Rengjør vannpumpen → side 10.
● Displayet/indikasjonslampene fungerer ikke under drift.	<ul style="list-style-type: none"> - Energisparingsmodus → side 5. - Strømbrudd? - Er sikringene gått? Slå på sikringene eller skift dem ut. - Energisparingsmodus aktiv? - Hvis feilen oppstår på nytt, tar du kontakt med kundeservice.
● Programmet varer lenger enn vanlig.	<ul style="list-style-type: none"> - Dette er ingen feil. Kontrollsystemet utjevner ubalansen ved å fordele tøyet flere ganger i maskinen. - Dette er ingen feil. Kontrollsystemet for skum er aktivert – en skylning startes automatisk.
● Det er rester etter vaskemiddel på tøyet.	<ul style="list-style-type: none"> - Av og til inneholder fosfatfrie vaskemidler rester som ikke løses opp i vann. - Velg programmet Sköljning/Centrifugering (skylling/sentrifugering) eller børst av tøyet etter vask.

Dersom du ikke kan utbedre feilen selv (ved å slå apparatet av og på), eller dersom det er nødvendig med en reparasjon:

- Still programvelgeren på **Från (av)** og trekk støpselet ut av kontakten.
- Steng vannkranen og ring kundeservice → *Oppstillingsanvisning*.



Vaskemaskin



no Bruksanvisning