

Uw wasautomaat

Gefeliciteerd - U hebt gekozen voor een modern, kwalitatief hoogwaardig huishoudelijk apparaat van Siemens. De wasautomaat kenmerkt zich door een zuinig water- en energieverbruik. Elke machine die onze fabriek verlaat, wordt zorgvuldig op werking en een perfecte toestand gecontroleerd.

Verder informatie over onze producten, accessoires, reserve-onderdelen en diensten vindt u op onze internetsite www.siemens-home.com of neem contact op met onze Servicedienst-centra.

Inhoud

| | |
|--|-------|
| Bedoeld gebruik | 1 |
| Programma | 1 |
| Programma instellen en aanpassen | 3 |
| Wassen | 3/4 |
| Na het wassen | 4 |
| Individuele instellingen | 5/6 |
| Programma-overzicht | 7 |
| Veiligheidsaanwijzingen | 8 |
| Verbruikswaarden | 8 |
| Belangrijke aanwijzingen | 9 |
| Inzetstuk voor vloeibaar wasmiddel | 10 |
| Verzorging | 10 |
| Instructies in het display | 10 |
| Instructies bij verstopping | 11 |
| Wat te doen als | 12/13 |
| Noodontgrendeling | 13 |
| Servicedienst | 13 |

Milieubesparing / besparingstips

- Maximale hoeveelheid wasgoed van het betreffende programma benutten.
- Normaal verontreinigde was zonder voorwas wassen.
- In plaats van **Witte/bonte was 90 °C** programma **Witte/bonte was 60 °C** en extra functies **eco Perfect** kiezen. Vergelijkbare reiniging met aanzienlijk minder energieverbruik.
- Wasmiddel volgens opgave van de fabrikant en waterhardheid doseren.
- Wanneer de was aansluitend in de wasdroger wordt gedroogd, het centrifugeoerental overeenkomstig de instructies van de producent van de droger kiezen.

Bedoeld gebruik

- uitsluitend voor huishoudelijk gebruik,
- voor het wassen van machinewasbaar textiel en handwas wol in wasop,
- voor gebruik met koud drinkwater en gangbare was- en onderhoudsmiddelen, die voor gebruik in de wasautomaat geschikt zijn.

- ⚠** Kinderen niet zonder toezicht bij de wasautomaat laten!
- ⚠** Kinderen en niet geïnstrueerde personen mogen geen gebruik maken van de wasautomaat!
- ⚠** Huisdieren uit de buurt van de wasautomaat houden!

Waterkraan openen

Inzetstuk voor vloeibaar wasmiddel (afhankelijk van model), blz. 10

| | |
|--|-------|
| Bedoeld gebruik | 1 |
| Programma | 1 |
| Programma instellen en aanpassen | 3 |
| Wassen | 3/4 |
| Na het wassen | 4 |
| Individuele instellingen | 5/6 |
| Programma-overzicht | 7 |
| Veiligheidsaanwijzingen | 8 |
| Verbruikswaarden | 8 |
| Belangrijke aanwijzingen | 9 |
| Inzetstuk voor vloeibaar wasmiddel | 10 |
| Verzorging | 10 |
| Instructies in het display | 10 |
| Instructies bij verstopping | 11 |
| Wat te doen als | 12/13 |
| Noodontgrendeling | 13 |
| Servicedienst | 13 |

Programma
Gedetailleerd programma-overzicht → blz. 7.
Centrifugeoerental individueel instelbaar, afhankelijk van het gekozen programma en programmavoortgang.

| | |
|-------------------------|---|
| Witte/bonte was | Stevig textiel |
| + Voorwas | Stevig textiel, voorwas op 30 °C |
| Snel + Mix | Verschillende soorten wasgoed |
| SuperKort 15 | Extra kort programma |
| Spoelen/Centrifugeren | Van handwas; Toets Extra Spoelen geactiveerd; wanneer gecentrifugeerd moet worden, toets deactiveren |
| Afpompen | Van het spoelwater bij eco Perfect (Spoelstop = zonder eindcentrifugeren) |
| Wol | Hand-/machine wasbare wol |
| Fijne waszijde | Gevoelig wasbaar textiel |
| Kreukherstellend | Kreukherstellend textiel |

Programma-overzicht → Tabel verbruikswaarden blz. 8 en instructies op blz. 9 aanhouden!

Voorbereiden

1

Wassen

2

3

Wassen

Wassen

Wassen

Wassen

Wassen

Wassen

Wassen

3

Uitschakelen

Programmakiezer op **Uit** zetten.

Waterkraan sluiten

Niet nodig bij Aqua-Stop modellen → Instructie Plaatsingshandleiding.

Wasgoed uitnemen

Deur openen en wasgoed uitnemen. Indien **eco Perfect** (Spoelstop = zonder eindcentrifugeren) actief: Programmakiezer op **Afpompen** zetten of Centrifugeoerental kiezen. **Start/Bijvullen** kiezen.

Programma-einde wanneer ...

... toets **Start/Bijvullen** uit is en op het display **—** verschijnt.

Programma afbreken

Bij programma's met hoge temperatuur:
- Was afkoelen: **Spoelen/Centrifugeren** kiezen.
- **Start/Bijvullen** kiezen.
Bij programma's met lage temperatuur:
- Programma **Spoelen/Centrifugeren** (Toets **Extra spoelen** deactiveren) of **Afpompen** kiezen.
- **Start/Bijvullen** kiezen.

Programma wijzigen wanneer...

... per ongeluk een verkeerd programma is gekozen:
- Programma opnieuw kiezen.
- **Start/Bijvullen** kiezen. Het nieuwe programma begint van voor af aan.

Was bijvullen, wanneer ... → blz. 5

... **Start/Bijvullen** is gekozen en vervolgens in het display **YE5** brandt. Bij **NE** kan de vuldeur niet geopend worden. **Start/Bijvullen** kiezen.

Individuele instellingen

Optietoets Klaar in

Bij keuze van het programma wordt de betreffende programmaduur weergegeven. De programmastart kunt u voor aanvang van het programma uitstellen. De "Klaar in" tijd kan in stappen van 1 uur, tot maximaal 24h worden ingesteld. Toets **Klaar in** net zo vaak kiezen tot het gewenste aantal uren wordt weergegeven (h=uur). **Start/Bijvullen** kiezen. Kan niet meer worden ingesteld na aanvang van het programma.

Optietoets centrifugeoerental in tpm / (Spoelstop = zonder eindcentrifugeren)

U kunt het weergegeven centrifugeoerental wijzigen of **eco Perfect** (Spoelstop = zonder eindcentrifugeren), wasgoed blijft in het laatste spoelwater liggen, display **---** kiezen. Het mogelijke maximale centrifugeoerental hangt af van het model en het ingestelde programma.

Extra functies → ook Programma-overzicht, blz. 7

eco Perfect Voor het besparen van energie bij vergelijkbaar wasresultaat vergeleken met het standaard programma. Maximale vulgewicht → Programma-overzicht, blz. 7.

Antikreuk

Special centrifugeverloop met aansluitend losmaken. Voorzichtig eindcentrifugeren - Restvochtgehalte van de was iets hoger.

Extra spoelen

Extra spoelcyclus. Voor gebieden met zeer zacht water of voor het verbeteren van de spoelresultaten.

Kinderslot

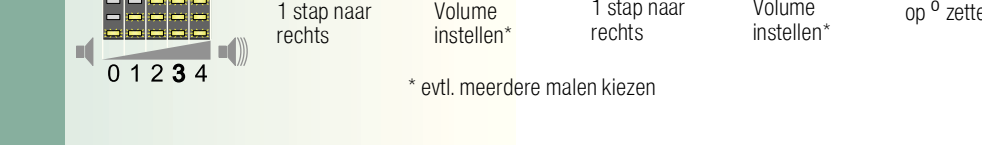
Wasautomaat beveiligen tegen het wijzigen van de ingestelde functies. **activeren:** na programmastart ca. 5 seconden lang **Start/Bijvullen** kiezen. **deactiveren:** ca. 5 seconden lang **Start/Bijvullen** kiezen. **Instructie:** Wanneer bij actief kinderslot een toets wordt bediend, wordt gedurende ca. 5s **—**, verlicht, daarna wordt weer de Klaar in-tijd weergegeven. **—** brandt continu wanneer de programmakiezer bij actief kinderslot wordt vermeld.

Individuele instellingen

1. Instelmodus voor signaalvolume activeren



2. Volume instellen voor...



3. Bijvullen

Toets **Start/Bijvullen** kiezen, wanneer u na de programmastart wasgoed wilt bijvullen. De machine controleert of bijvullen mogelijk is. **YE5** brandt: Bijvullen mogelijk. **NE** knippert: Wachten tot **YE5** gaat branden. **Instructie:** Vuldeur pas openen, wanneer **YE5** brandt. **NE**: Wasgoed bijvullen niet mogelijk.

Energiebespaarmodus

Verlichting van het display dooft na enkele minuten, **Start/Bijvullen** knippert. Voor het activeren van de verlichting een willekeurige toets kiezen.

Start/ Bijvullen

Voor het starten van het programma of het bijvullen van wasgoed en het activeren/deactiveren van het kinderslot.

Signal

1. Instelmodus voor signaalvolume activeren. 2. Volume instellen voor... * evt. meerdere malen kiezen

Programma-overzicht

| Programma | max. °C | Type wasgoed | max. Type wasgoed |
|-------------------------|-------------------|---|---|
| Witte/bonte was | 30, 40, 60, 90 °C | 8 kg* stevig textiel, kookbestendig textiel van katoen of linnen | 8 kg* stevig textiel, kookbestendig textiel van katoen of linnen |
| + Voorwas | 40 °C | 5 kg* | 5 kg* |
| Kreukherstellend | 30, 40, 60 °C | 3,5 kg kreukherstellend textiel van katoen, linnen, synthetisch materiaal of gemengde stoffen | 3,5 kg kreukherstellend textiel van katoen, linnen, synthetisch materiaal of gemengde stoffen |
| Snel + Mix | 40 °C | 3,5 kg Textiel van katoen of kreukherstellend textiel voor gevoelig, wasbaar textiel bijv. van zijde, satijn, synthetisch of gemengde stoffen (bijv. gordijnen) | 3,5 kg Textiel van katoen of kreukherstellend textiel voor gevoelig, wasbaar textiel bijv. van zijde, satijn, synthetisch of gemengde stoffen (bijv. gordijnen) |
| Fijne waszijde | 30 °C | 2 kg hand-/of machinewasbaar textiel van wol of met een wolandeel | 2 kg hand-/of machinewasbaar textiel van wol of met een wolandeel |
| Wol | Koud, 30 °C | 2 kg | 2 kg |
| SuperKort 15 | 30 °C | kreukherstellend textiel van katoen, linnen, synthetisch materiaal of gemengde stoffen | kreukherstellend textiel van katoen, linnen, synthetisch materiaal of gemengde stoffen |

Extra programma's
* gereduceerde belading bij extra functie **eco Perfect**
1. Als kort programma is **Snel/Mix 40 °C** met max. instelbaar centrifugeoerental optimaal geschikt.
Programma zonder voorwas - Wasmiddel in compartiment II doen, Programma met Voorwas - wasmiddel in compartiment I en II verdelen.

Programma-overzicht

1

Siemens Electrogeräte GmbH
Carl-Wery-Str. 34
81739 München / Duitsland

WM16S343NL

0411 / 9000636627

0411 / 9000636627

0411 / 9000636627

0411 / 9000636627

0411 / 9000636627

0411 / 9000636627

0411 / 9000636627

0411 / 9000636627

0411 / 9000636627

0411 / 9000636627

⚠️ Veiligheidsinstructies

- Wij verzoeken u vriendelijk om de bedienings- en plaatsingshandleiding en alle bij de wasautomaat meegeleverde informatie zorgvuldig door te lezen en dienovereenkomstig te handelen.
- Documentatie voor later gebruik bewaren.

Elektrocutiegevaar! - Alleen aan de stekker, nooit aan de kabel trekken!
- Insteken/uittrekken nooit met vochtige handen.

Levensgevaar! Bij versleten apparaten:
- Netstekker uit contactdoos trekken.
- Aansluitkabel doorknippen en met stekker verwijderen.
- Slot van de vuldeur onklaar maken. Kinderen kunnen zich zo niet opsluiten in levensgevaar komen.

Verstikkingsgevaar! - Verpakkingen, folie en verpakkingsonderdelen uit de buurt van kinderen houden.

Vergiftigingsgevaar! - Was- en verzorgingsmiddelen op een voor kinderen niet toegankelijke plek bewaren.

Explosiegevaar! - Met oplosmiddelhoudende reinigingsmiddelen, bijv. vlekkenverwijderaar / wasbenzine voorbehandeld wasgoed kan na het plaatsen tot een explosie leiden. Wasgoed van te voren grondig met de hand spoelen.

Letselgevaar! - De vuldeur kan zeer heet zijn.
- U moet voorzichtig zijn tijdens het weg laten lopen van heet water.
- Niet op de wasautomaat klimmen.
- Niet op de geopende vuldeur steunen.
- Niet in de trommel grijpen wanneer deze nog draait.

⚠️ Belangrijke instructie

i Voor de eerste keer wassen
Geen wasgoed in de machine doen! Waterkraan openen. In compartiment **II** doen:
- ca. 1 liter water
- Wasmiddel (dosering volgens opgave van de fabrikant voor lichte verontreiniging en corresponderende waterhardheid)
Programmakiezer op **Kreukherstellend 60 °C** zetten en **Start/Bijvullen** kiezen. Aan het einde van het programma de programmakiezer op **Uit** zetten.

Wasgoed en machine leegmaken
- Bij de dosering van alle was-/toevoeging- en reinigingsmiddelen absoluut de instructies van de fabrikant aanhouden.
- Zakken legen.
- Let op metalen delen (paperclips etc.).
- Gevoelig textiel in net/zak wassen (panty's, gordijnen, beugelbh's).
- Ritsen sluiten, slopen dichtknopen.
- Zand uit zakken en zomen borstelen.
- Gordijnringetjes verwijderen of in net/zak doen.

i Wasgoed in de automaat doen
Grote en kleine stukken wasgoed in de machine doen!
Wasgoed niet tussen vuldeur en rubberen afdichttrand klemmen.

Verschillend vervuild wasgoed
Nieuw wasgoed apart wassen.

| | |
|-------|--|
| licht | Niet voorwassen. Eventueel de extra functie speed Perfect kiezen. |
| | Vlekken eventueel voorbehandelen. |
| sterk | Minder wasgoed in de machine doen. Programma met voorwas kiezen. |

Inweken Wasgoed van dezelfde kleur in de wasautomaat doen.
Inweekmiddel/wasmiddel volgens aanwijzingen van de fabrikant in compartiment **II** doen. Programmakiezer op **Witte/bonte was 30 °C** zetten en **Start/Bijvullen** kiezen. Na ca. 10 minuten **Start/Bijvullen** kiezen, om het programma te onderbreken. Na de gewenste inweektijd opnieuw **Start/Bijvullen** kiezen, wanneer het programma hervat moet worden, of programma wijzigen.

Stijfjesel Wasgoed mag niet met wasverzachter zijn behandeld.
Stijfjesel in alle wasprogramma's met vloeibaar stijfjesel mogelijk. Stijfjesel volgens aanwijzingen van de producent in het wasverzachtercompartiment (eventueel eerst reinigen) doseren.

Kleuren / ontkleuren
Verven alleen in die mate die gebruikelijk is voor huishoudens. Zout kan RVS aantasten! Instructies van de verfproducent aanhouden! Was **niet** in de wasautomaat ontkleuren!

⚠️ Inzet voor vloeibaar wasmiddel afhankelijk van model

Voor de dosering van vloeibaar wasmiddel de inzet plaatsen:
- Wasmiddelschufflade helemaal uitnemen → blz. 10.
- Lade naar voren schuiven.
Lade niet gebruiken (naar boven schuiven):
- bij gelachtig wasmiddel en waspoeder,
- bij programma's met **+Voorwas** of optie **Klaar in**.

Onderhoud - **Elektrocutiegevaar!** Netstekker uit het stopcontact halen!
- **Explosiegevaar!** Geen oplosmiddelen!

Behuizing machine, bedieningspaneel
- Wasmiddelen direct verwijderen.
- Met een zachte, vochtige doek afnemen
- Reinigen met waterstraal niet toegestaan.

Doseerbakje reinigen ...
... wanneer was- of wasverzachterresten aanwezig zijn.

1. Er uit trekken, borging naar beneden drukken, lade volledig uitnemen.
2. Inzet uitnemen: Met de vinger de inzet van onderen naar boven drukken.
3. Doseerbakje en inzet met water en borstel reinigen en drogen.
4. Inzet plaatsen en inklikken (cilinder op geleidepen steken).
5. Doseerbakje inschuiven.

i Doseerbakje open laten zodat restvocht kan opdrogen.

Wastrommel
Vuldeur open laten zodat de trommel kan drogen. Chloorvrij poetsmiddel gebruiken, geen staalwol.

Ontkalken *Geen wasgoed in de machine!*
Bij een juiste wasmiddeldosering niet nodig. Wanneer toch nodig, de instructies van de producent van het ontkalkingsmiddel aanhouden. Geschikte ontkalkingsmiddelen kunnen via onze internetsite of via de Servicedienst (→ blz. 13) worden aangeschaft.

Instructies op het display afhankelijk van het model

| | |
|--------------------------|---|
| E: 16 | Vuldeur goed sluiten; evt. wasgoed ingeklemd. |
| E: 17, 29 | Waterkraan volledig openen; Toevoerslang geknikt/ingeklemd; Zeef reinigen → blz. 11, waterdruk te laag. |
| E: 18 | Pomp verstopt; Pomp reinigen → blz. 11. Afvoerslang/afvoerbuis verstopt; Afvoerslang bij sifon reinigen → blz. 11. |
| E: 23 | Water in bodembak, apparaat lek. Contact opnemen met de Servicedienst! |
| CL | Kinderslot geactiveerd; deactiveren → blz. 5. |
| Andere indicaties | Apparaat uitschakelen, 5 seconden wachten en weer inschakelen. Wanneer de melding opnieuw verschijnt, contact opnemen met de Servicedienst → blz. 13. |

Instructies bij verstopping

Pomp
Programmakiezer op **Uit** zetten, stekker uit het stopcontact halen.

1. Service-klep openen en verwijderen.

2. Afvoerslang uit de houder nemen. Afsluitkap verwijderen, wassop weg laten lopen. Afsluitkap er op drukken.

3. Pompdeksel voorzichtig losschroeven (restwater)

4. Binnenruimte, schroefdraad van het pompdeksel en pomphuis reinigen (waaier van de pomp moet gedraaid kunnen worden).

5. Pompdeksel weer plaatsen en vastschroeven. Greep staat verticaal. Afvoerslang in de houder plaatsen.

6. Serviceklep plaatsen en sluiten.

i Om te voorkomen dat bij de volgende keer wassen het wasmiddel ongebruikt in de afvoer stroomt: 1 liter water in compartiment **II** gieten en programma Afpompen starten.

Afvoerslang op sifon
Programmakiezer op **Uit** zetten, stekker uit het stopcontact halen.

1. Slangenklem losmaken, afvoerslang voorzichtig lostrekken (restwater).
2. Afvoerslang en sifonklemmen reinigen.
3. Afvoerslang weer plaatsen en aansluitplek met slangenklem borgen.

Zeef in watertoevoer
Elektrocutiegevaar!
Aqua-Stop-veiligheidsvoorziening niet in water onderdopen (bevat elektrische afsluiter).

- Waterdruk in toevoerslang afbouwen:
1. Waterkraan sluiten!
 2. Willekeurig programma kiezen (behalve Spoelen/Centrifugeren//Afpompen).
 3. **Start/Bijvullen** kiezen. Programma ca. 40 seconden laten lopen.
 4. Programmakiezer op **Uit** zetten. Netstekker uit contactdoos trekken.

Zeef reinigen:
5. Slang van waterkraan nemen. Zeef met kleine borstel reinigen.

en/of bij modellen Standard en Aqua-Secure:
Slang aan de achterzijde van het apparaat afnemen, zeef met tang verwijderen en reinigen.

6. Slang aansluiten en op lekdictheid controleren.

Wat te doen wanneer...

- Er water uitstroomt - Afvoerslang juist bevestigen / vervangen.
- Schroef aansluiting van de toevoerslang vastdraaien.
- Geen watertoevoer. Wasmiddel niet ingespoeld. - **Start/Bijvullen** niet gekozen?
- Waterkraan niet geopend?
- Evtl. zeef verstopt? Zeef reinigen → blz. 11.
- Toevoerslang geknikt of ingeklemd?

- Vuldeur gaat niet open. - Veiligheidsfunctie actief. Programma afbreken? → blz. 4.
- (Spoelstop = zonder eindcentrifugeren) gekozen? → blz. 3,4.
- Openen alleen via de noodontgrendeling mogelijk? → blz. 13.

- Het programma start niet. - **Start/Bijvullen** of **Klaar in**-tijd gekozen?
- Vuldeur gesloten?
- Kinderslot actief? Deactiveren → blz. 5.

- Wassop wordt niet afgepompt. - (Spoelstop = zonder eindcentrifugeren) gekozen? → blz. 3,4.
- Pomp reinigen → blz. 11.
- Afvoerbuis en/of afvoerslang reinigen.

- Water in de trommel niet zichtbaar. - Geen storing - Waterniveau onder het zichtbare bereik.

- Centrifugerresultaat niet naar tevredenheid. Wasgoed nat / te vochtig. - Geen fout - onbalans controlesysteem heeft het centrifugeren afgebroken, ongelijkmatige verdeling van het wasgoed.
- Kleine en grote stukken wasgoed gelijkmatig in de trommel verdelen.
- **Antikreuk** gekozen? → blz. 5.
- Te laag toerental gekozen? → blz. 5.

- De programmaduur wijzigt tijdens de wascyclus. - Geen fout - Het programmaverloop wordt geoptimaliseerd voor het betreffende wasproces. Dat kan leiden tot veranderingen in de programmaduur op het display.
- Meermalen beginnen met centrifugeren. - Geen fout - Het onbalans controlesysteem zorgt er voor dat onbalans verdwijnt.

- Restwater in compartiment voor verzorgingsproduct. - Geen fout - Werking als verzorgingsmiddel wordt niet beïnvloed
- Eventueel inzetelement reinigen → blz. 10.
- Geurvorming in wasautomaat. - Programma **Witte/bonte was 90 °C** zonder wasgoed laten draaien. Hiervoor hoofdwasmiddel gebruiken.

- Statusindicatie (Wassen) knippert. Er eventueel schuim uit de wasmiddellade naar buiten komt. - Teveel wasmiddel gebruikt?
- 1 eetlepel wasverzachter met een ½ liter water mengen en in compartiment **II** doen (niet bij outdoor-kleding, sportkleding en donzen textiel!).
- Wasmiddeldosering bij de volgende wasbeurt reduceren.

- Sterke geluidsonwikkeling, trillingen en "wandelen" bij het centrifugeren. - Apparaatvoeten gefixeerd?
- Apparaatvoeten borgen → *Plaatsingshandleiding*.
- Transportbeveiligingen verwijderd?
- Transportbeveiligingen verwijderen → *Plaatsingshandleiding*.

- Geluiden bij het centrifugeren en afpompen. - Pomp reinigen → blz. 11.

- Display / displaylampen werken tijdens het bedrijf niet. - Stroomstoring?
- Zekeringen geschakeld? Zekeringen inschakelen/vervangen.
- Energiebespaarmodus actief?
- Wanneer de storing herhaald optreedt de servicedienst inschakelen.

- Programmaduur langer dan gewoonlijk. - Geen storing - Onbalans controlesysteem verhelpt de onbalans door het meermalen verdelen van het wasgoed.
- Geen fout - schuimcontrolesysteem actief - er wordt een spoelcyclus toegevoegd.

- Resten wasmiddel op het wasgoed. - Soms bevatten fosfaatvrije wasmiddelen resten die niet in water oplosbaar zijn.
- **Spoelen/Centrifugeren** kiezen of het wasgoed na het wassen uitborstelen.

Wat te doen wanneer ...

- In de Bijvullen-toestand knippert **Start/Bijvullen** heel snel en er klinkt een signaal. - Waterpeil te hoog. Wasgoed bijvullen niet mogelijk. Eventueel vuldeur direct sluiten.
- **Start/Bijvullen** kiezen om het programma te hervatten.

Wanneer een storing niet zelf verholpen kan worden (Uit-/aanschakelen) of een reparatie nodig is:
- Programmakiezer op **Uit** zetten en stekker uit het stopcontact halen.
- Waterkraan dichtdraaien en Servicedienst inschakelen → blz. 13.

Noodontgrendeling *bijv. bij stroomstoring*

Het programma wordt hervat wanneer de stroomstoring is afgelopen. Moet toch het wasgoed worden verwijderd, dan kan de vuldeur als volgt worden geopend:

⚠️ Verbrandingsgevaar!
Wassop en wasgoed kunnen heet zijn. Eventueel eerst laten afkoelen. Niet in de trommel grijpen wanneer deze nog draait. Niet de vuldeur openen wanneer er nog water achter het venster zichtbaar is.

1. Programmakiezer op **Uit** zetten en de stekker uit het stopcontact halen.
2. Wassop weg laten lopen → blz. 11.
3. Noodontgrendeling met een gereedschap naar onder trekken en loslaten. Vervolgens kan de vuldeur worden geopend.

Servicedienst

- Wanneer u de storing niet zelf kunt verhelpen (Wat te doen wanneer ... → blz. 12, 13), neem dan a.u.b. contact op met onze Servicedienst. Wij vinden altijd een passende oplossing, ook om onnodige monteursbezoeken te vermijden.
- De contactgegevens voor de dichtstbijzijnde Servicedienst vindt u hier, resp. in de Servicedienst-index (afh. van het model).

- NL 088 424 4020
- B 070 222 142
- Geef a.u.b. aan de Servicedienst het typenummer (E-Nr.) en het fabricagenummer (FD) van het apparaat door.

| | |
|--------------------|-----------------|
| E-Nr. _____ | FD _____ |
| Typenummer | Fabricagenummer |

*Deze informatie kunt u vinden: Aan de binnenzijde van de vuldeur * / geopende serviceklep * en de achterzijde van het apparaat. *afh. van het model*

- Vertrouw op de deskundigheid van de producent.** Neem contact met ons op. Zo bent u er zeker van dat de reparatie door geschoolde servicemonteurs wordt uitgevoerd, die beschikken over originele reservedelen

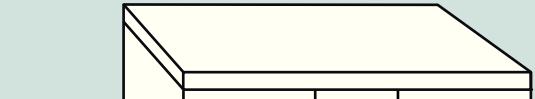
Wasautomaat

⚠️ *Veiligheidsinstructies op blz. 8 aanhouden!*

Wasautomaat

Gebruikershandleiding

De wasautomaat pas na het lezen van deze handleiding en de afzonderlijke plaatsingshandleiding in gebruik nemen!



Uw wasautomaat

Gefeliciteerd - U hebt gekozen voor een modern, kwalitatief hoogwaardig huishoudelijk apparaat van Siemens. De wasautomaat kenmerkt zich door een zuinig water- en energieverbruik.

Elke machine die onze fabriek verlaat, wordt zorgvuldig op werking en een perfecte toestand gecontroleerd.

Verder informatie over onze producten, accessoires, reserve-onderdelen en diensten vindt u op onze internetsite www.siemens-home.com of neem contact op met onze Servicedienst-centra.

Inhoud

| | |
|--|-------|
| | Blz. |
| ■ Bedoeld gebruik | 1 |
| ■ Programma | 1 |
| ■ Programma instellen en aanpassen | 3 |
| ■ Wassen | 3/4 |
| ■ Na het wassen | 4 |
| ■ Individuele instellingen | 5/6 |
| ■ Programma-overzicht | 7 |
| ■ Veiligheidsaanwijzingen | 8 |
| ■ Verbruikswaarden | 8 |
| ■ Belangrijke aanwijzingen | 9 |
| ■ Inzetstuk voor vloeibaar wasmiddel | 10 |
| ■ Verzorging | 10 |
| ■ Instructies in het display | 10 |
| ■ Instructies bij verstopping | 11 |
| ■ Wat te doen als | 12/13 |
| ■ Noodontgrendeling | 13 |
| ■ Servicedienst | 13 |



Milieubesparing / besparingstips

- Maximale hoeveelheid wasgoed van het betreffende programma benutten.
- Normaal verontreinigde was zonder voorwas wassen.
- In plaats van **Witte/bonte was 90 °C** programma **Witte/bonte was 60 °C** en extra functies **eco** Perfect kiezen. Vergelijkbare reiniging met aanzienlijk minder energieverbruik.
- Wasmiddel volgens opgave van de fabrikant en waterhardheid doseren.
- Wanneer de was aansluitend in de wasdroger wordt gedroogd, het centrifuge-toerental overeenkomstig de instructies van de producent van de droger kiezen.

Bedoeld gebruik

- uitsluitend voor huishoudelijk gebruik,
- voor het wassen van machinewasbaar textiel en handwas wol in wassop,
- voor gebruik met koud drinkwater en gangbare was- en onderhoudsmiddelen, die voor gebruik in de wasautomaat geschikt zijn.



- Kinderen niet zonder toezicht bij de wasautomaat laten!
- Kinderen en niet geïnstrueerde personen mogen geen gebruik maken van de wasautomaat!
- Huisdieren uit de buurt van de wasautomaat houden!

Programma

Gedetailleerd programma-overzicht → blz. 7.

Centrifuge-toerental individueel instelbaar, afhankelijk van het gekozen programma en programmavoortgang.

| | |
|-------------------------|--|
| Witte/bonte was | Stevig textiel |
| + Voorwas | Stevig textiel, voorwas op 30 °C |
| Snel + Mix | Verschillende soorten wasgoed |
| SuperKort 15 | Extra kort programma |
| Spoelen/Centrifugereren | Van handwas; Toets Extra Spoelen geactiveerd; wanneer gecentrifugeerd moet worden, toets deactiveren |
| Afpompen | Van het spoelwater bij ☒ (Spoelstop = zonder eindcentrifugereren) |
| Wol | Hand-/machine wasbare wol |
| Fijne was/zijde | Gevoelig wasbaar textiel |
| Kreukherstellend | Kreukherstellend textiel |

Voorbereiden



Installatie deskundig volgens separate plaatsingshandleiding.



Machine controleren

- Beschadigde machine nooit in gebruik nemen!
- Neem contact op met de Servicedienst!



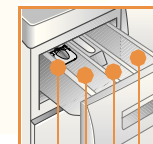
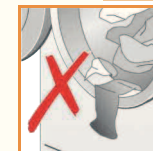
Stekker in stopcontact steken



- Alleen met droge handen!
- Alleen bij de stekker vastpakken!



Waterkraan openen



Inzetstuk voor vloeibaar wasmiddel (afhankelijk van model), blz. 10

Compartment II: Wasmiddel voor hoofdwas, ontharder, bleekmiddel, vlekkenzout

Compartment ☒: Wasverzachter, stijfjesel

Compartment I: Wasmiddel voor de voorwas

Programmakieler

Display/ Optietoetsen

i Programmakieler voor het in- en uitschakelen van de machine en het kiezen van de programma's. Kan in beide richtingen worden gedraaid.

| | | |
|--|---|---|
| | <p>Statusindicaties</p> <p>☒ ☒ ☒ ☒ ☒</p> <p>---</p> <p>☒☒</p> | <p>Indicaties</p> <p>Wassen, s</p> <p>Spoelstop</p> <p>Kinderslot</p> <p>Einde prog</p> |
| | <p>1 - 24 h Klaar in</p> | |

Voor de eerste keer wassen
éénmaal zonder wasgoed wassen → blz. 9.

Wasgoed sorteren en in de wasautomaat doen

Aanwijzingen van de fabrikant aanhouden!
Volgens aanwijzingen op de textiellabels.
Op soort, kleur, mate van verontreiniging en temperatuur sorteren.
Toegestaan vulgewicht niet overschrijden → blz. 7.

Belangrijke instructie aanhouden! → blz. 9

Grote en kleine stukken wasgoed in de automaat doen!
Vulvenster sluiten. Wasgoed niet tussen vuldeur en rubberen afdichtrand klemmen.

Was- en verzorgingsmiddel toevoegen

Doseren overeenkomstig:
hoeveelheid wasgoed, vervuiling, waterhardheid (deze kunt u navragen bij uw waterbedrijf) en
aanwijzingen van de producent.
Bij modellen zonder inzetelement voor vloeibaar wasmiddel:
Vloeibaar wasmiddel in de betreffende doseerhouder vullen en in de trommel leggen.
Tijdens bedrijf: Voorzichtig bij het openen van de wasmiddelenlade!

i Stroperige wasverzachter en stijfjesel met water verdunnen.
Voorkomt verstopping.

Programma instellen* en aanpassen



voor programmaverloop:
spoelen, centrifugeren, programma-einde
(= zonder eindcentrifugeren) bereikt
→ blz. 5

programma na ...

i *Wanneer **CL** in het display verschijnt, is
het kinderslot actief →
Deactiveren, blz. 5.

Extra functies en optietoetsen
→ Individuele Instellingen, blz. 5

Start/Bijvullen kiezen

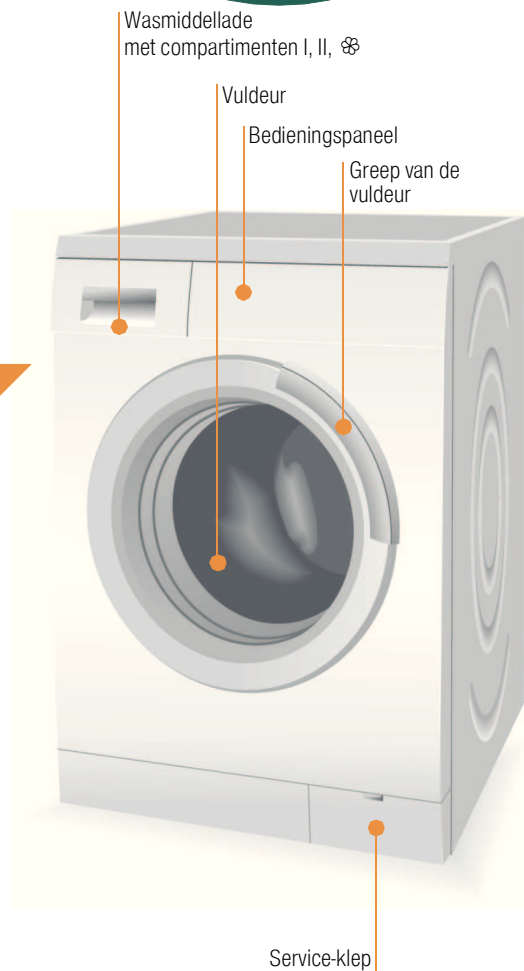
i Alle toetsen zijn aanraakgevoelig,
aantippen is voldoende!
Bij langer aanraken van de
Klaar in-toets worden de instelopties
automatisch doorlopen.



1

2

Wassen



Wassen

3

Uitschakelen

Programmakieler op **Uit** zetten.

Waterkraan sluiten

Niet nodig bij Aqua-Stop modellen
→ Instructie Plaatsingshandleiding.

Wasgoed uitnemen

Deur openen en wasgoed uitnemen.
Indien **⊗** (Spoelstop = zonder eindcentrifugeren) actief:
Programmakieler op **Afpompen** zetten of Centrifugetoerental kiezen.
Start/Bijvullen kiezen.

i – Eventueel aanwezige vreemde voorwerpen verwijderen
– Roestgevaar.
– Vuldeur en wasmiddellade open laten zodat restwater kan
verdampen.

Programma-einde wanneer ...

... toets **Start/Bijvullen** uit is en op het display – **CL** – verschijnt.

i Wanneer de verlichting van het display uit is, op een willekeurige
toets drukken → Energiebespaarmodus, blz. 5.

Programma afbreken

Bij programma's met hoge temperatuur:

- Was afkoelen: **Spoelen**/Centrifugeren kiezen.
- **Start/Bijvullen** kiezen.

Bij programma's met lage temperatuur:

- Programma **Spoelen**/Centrifugeren (Toets **Extra spoelen**
deactiveren) of **Afpompen** kiezen.
- **Start/Bijvullen** kiezen.

Programma wijzigen wanneer...

... per ongeluk een verkeerd programma is gekozen:

- Programma opnieuw kiezen.
- **Start/Bijvullen** kiezen. Het nieuwe programma begint van voor af aan.

Was bijvullen, wanneer ... → blz. 5

... **Start/Bijvullen** is gekozen en vervolgens in het display **YES** brandt.
Bij **NO** kan de vuldeur niet geopend worden. **Start/Bijvullen** kiezen.

4

Individuele instellingen

Optietoets Klaar in

Bij keuze van het programma wordt de betreffende programmaduur weergegeven. De programmastart kunt u voor aanvang van het programma uitstellen. De "Klaar in" tijd kan in stappen van 1 uur, tot maximaal 24h worden ingesteld. Toets **Klaar in** net zo vaak kiezen tot het gewenste aantal uren wordt weergegeven (h=uur). **Start**/Bijvullen kiezen. Kan niet meer worden ingesteld na aanvang van het programma.

Optietoets centrifugeerental in tpm / (Spoelstop = zonder eindcentrifugeren)

U kunt het weergegeven centrifugeerental wijzigen of (Spoelstop = zonder eindcentrifugeren, wasgoed blijft in het laatste spoelwater liggen, display --- kiezen. Het mogelijke maximale centrifugeerental hangt af van het model en het ingestelde programma.

Extra functies → ook Programma-overzicht, blz. 7

speed Perfect Voor het wassen in een kortere tijd bij vergelijkbaar wasresultaat vergeleken met het standaardprogramma. Maximale vulgewicht → Programma-overzicht, blz. 7.

eco Perfect Voor het besparen van energie bij vergelijkbaar wasresultaat vergeleken met het standaardprogramma.

Antikreuk Special centrifugeverloop met aansluitend losmaken. Voorzichtig eindcentrifugeren - Restvochtgehalte van de was iets hoger.

Extra spoelen Extra spoelcyclus. Voor gebieden met zeer zacht water of voor het verbeteren van de spoelresultaten.

Kinderslot

CL op het display Wasautomat beveiligen tegen het wijzigen van de ingestelde functies.
Activeren: na programmastart ca. 5 seconden lang **Start**/Bijvullen kiezen. **CL** verschijnt ca. 5 seconden op het display, daarna wordt weer de Klaar in-tijd weergegeven.
Deactiveren: ca. 5 seconden lang **Start**/Bijvullen kiezen.
Instructie: Wanneer bij actief kinderslot een toets wordt bediend, wordt gedurende ca. 5s **CL**, verlicht, daarna wordt weer de Klaar in-tijd weergegeven.
CL brandt continu wanneer de programmakiezer bij actief kinderslot wordt versteld.

Bijvullen

YES op het display Toets **Start**/Bijvullen kiezen, wanneer u na de programmastart wasgoed wilt bijvullen. De machine controleert of bijvullen mogelijk is.
YES brandt: Bijvullen mogelijk.
NO knippert: Wachten tot **YES** gaat branden.
Instructie: Vuldeur pas openen, wanneer **YES** brandt.
NO: Wasgoed bijvullen niet mogelijk.
Instructie: Bij een hoge waterstand en/of temperatuur of tijdens het centrifugeren blijft het vulvenster vanwege veiligheidsredenen vergrendeld.
Om het programma te hervatten de toets **Start**/Bijvullen kiezen.

Energiebespaarmodus

Verlichting van het display dooft na enkele minuten, **Start**/Bijvullen knippert. Voor het activeren van de verlichting een willekeurige toets kiezen.

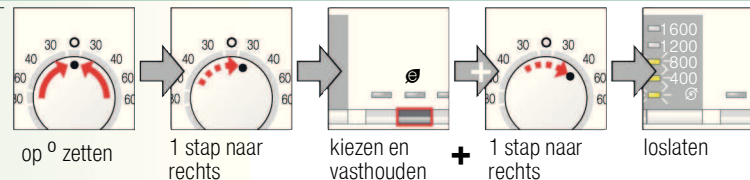
Start/ Bijvullen

Voor het starten van het programma of het bijvullen van wasgoed en het activeren/deactiveren van het kinderslot.

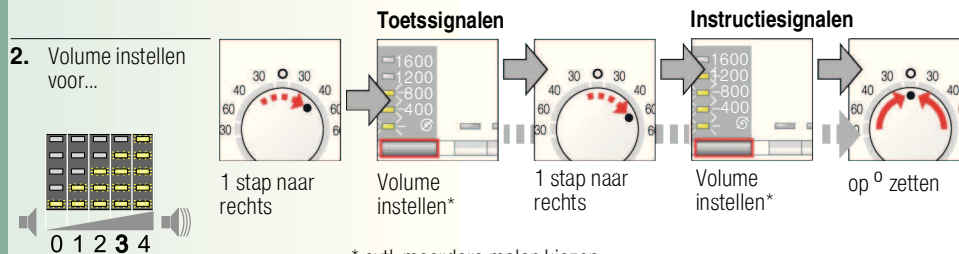
Individuele instellingen

Signaal

1. Instelmodus voor signaalvolume activeren



2. Volume instellen voor...



* evtl. meerdere malen kiezen

Programma-overzicht

→ Tabel gebruikswaarden blz. 8 en instructies op blz. 9 aanhouden!



extra functies; Opties; Aanwijzing

max. Type wasgoed

| Programma | °C | max. | Type wasgoed | extra functies; Opties; Aanwijzing |
|-------------------------|-------------------|----------------|---|--|
| Witte/bonte was | 30, 40, 60, 90 °C | 8 kg/ 5 kg* | stevig textiel, kookbestendig textiel van katoen of linnen | ☹️ speed Perfect *, ☹️ eco Perfect, Antikreuk, Extra Spoelen ; ☹️ (Spoelstop) |
| Kreukherstellend | 30, 40, 60 °C | | kreukherstellend textiel van katoen, linnen, synthetisch materiaal of gemengde stoffen | ☹️ speed Perfect, ☹️ eco Perfect, Antikreuk, Extra Spoelen ; ☹️ (Spoelstop) |
| Snel + Mix | 40 °C | 3,5 kg | Textiel van katoen of kreukherstellend textiel | ☹️ speed Perfect, ☹️ eco Perfect, Antikreuk, Extra Spoelen ; ☹️ (Spoelstop); verschillende soorten wasgoed kunnen samen gewassen worden |
| Fijne waszijde | 30 °C | | voor gevoelig, wasbaar textiel bijv. van zijde, satijn, synthetisch of gemengde stoffen (bijv. gordijnen) | ☹️ speed Perfect, ☹️ eco Perfect, Antikreuk, Extra Spoelen ; ☹️ (Spoelstop); er wordt tussen de spoelbeurten niet gecentrifugeerd. |
| Wol | Koud, 30 °C | 2 kg | hand- of machinewasbaar textiel van wol of met een wolaandeel | ☹️ (Spoelstop); bijzonder voorzichtig wasprogramma om krimp van het wasgoed te vermijden, langere programmapauzes (textiel rust in wassop) |
| SuperKort 15 | 30 °C | | kreukherstellend textiel van katoen, linnen, synthetisch materiaal of gemengde stoffen | ☹️ (Spoelstop); Kort programma ca. 15 minuten, geschikt voor licht vervuild wasgoed |

Extra programma's

* gereduceerde belading bij extra functie ☹️ **speed** Perfect.

i **Als kort programma is Snel/Mix 40 °C met max. instelbaar centrifugeerental optimaal geschikt.**

Programma zonder voorwas - Wasmiddel in compartiment **II** doen, Programma met Voorwas - wasmiddel in compartiment **I** en **II** verdelen.

Spoelen/Centrifugeren, Afpompen

0411 / 9000636627



WM16S343NL

Siemens Electrogeräte GmbH
Carl-Wery-Str. 34
81739 München / Duitsland



Veiligheidsinstructies

- Wij verzoeken u vriendelijk om de bedienings- en plaatsingshandleiding en alle bij de wasautomaat meegeleverde informatie zorgvuldig door te lezen en dienovereenkomstig te handelen.
- Documentatie voor later gebruik bewaren.

Elektrocutiegevaar!

- Alleen aan de stekker, nooit aan de kabel trekken!
- Insteken/uittrekken nooit met vochtige handen.

Levensgevaar!

- Bij versleten apparaten:
- Netstekker uit contactdoos trekken.
 - Aansluitkabel doorknippen en met stekker verwijderen.
 - Slot van de vuldeur onklaar maken. Kinderen kunnen zich zo niet opsluiten en in levensgevaar komen.

Verstikkingsgevaar!

- Verpakkingen, folie en verpakkingsonderdelen uit de buurt van kinderen houden.

Vergiftigingsgevaar!

- Was- en verzorgingsmiddelen op een voor kinderen niet toegankelijke plek bewaren.

Explosiegevaar!

- Met oplosmiddelhoudende reinigingsmiddelen, bijv. vlekkenverwijderaar / wasbenzine voorbehandeld wasgoed kan na het plaatsen tot een explosie leiden. Wasgoed van te voren grondig met de hand spoelen.

Letselgevaar!

- De vuldeur kan zeer heet zijn.
- U moet voorzichtig zijn tijdens het weg laten lopen van heet water.
- Niet op de wasautomaat klimmen.
- Niet op de geopende vuldeur steunen.
- Niet in de trommel grijpen wanneer deze nog draait.

Verbruikswaarden

| Programma | Extra functies | Belading | Stroom*** | Water*** | Programmaduur *** |
|--------------------------|----------------|----------|-----------|----------|-------------------|
| Witte/bonte was 30 °C** | | 8 kg | 0,35 kWh | 76 l | 2:20 h |
| Witte/bonte was 40 °C** | | 8 kg | 0,97 kWh | 76 l | 2:30 h |
| Witte/bonte was 60 °C** | | 8 kg | 1,36 kWh | 76 l | 2:40 h |
| Witte/bonte was 60 °C | eco Perfect * | 8 kg | 1,03 kWh | 56 l | 3:25 h |
| Witte/bonte was 90 °C | | 8 kg | 2,34 kWh | 87 l | 2:30 h |
| Kreukherstellend 40 °C** | | 3,5 kg | 0,55 kWh | 55 l | 1:43 h |
| Snel + Mix 40 °C** | | 3,5 kg | 0,47 kWh | 49 l | 1:01 h |
| Fijne was/zijde 30 °C | | 2 kg | 0,14 kWh | 35 l | 0:41 h |
| Wol Koud | | 2 kg | 0,06 kWh | 40 l | 0:40 h |
| Wol 30 °C | | 2 kg | 0,16 kWh | 40 l | 0:40 h |

* Programma-instelling voor het testen van het energielabel conform Richtlijn 92/75/EWG voor koud water.

** Programma-instelling voor testen volgens geldende EN60456.

Instructies voor vergelijkingstests: Voor het testen voor de testprogramma's aangegeven beladingshoeveelheid met maximaal centrifugetoerental wassen.

Als **kort programma** voor bonte was het programma **Snel + Mix 40 °C** met maximaal centrifugetoerental kiezen.

*** De waarden wijken afhankelijk van de waterdruk, hardheid, inlooptemperatuur, ruimtetemperatuur, wasgoedsoort en vervuiling, gebruikt wasmiddel, variaties in de netspanning en gekozen extra functies af van de aangegeven waarden.



Belangrijke instructie



Voor de eerste keer wassen

Geen wasgoed in de machine doen! Waterkraan openen. In compartiment **II** doen:

- ca. 1 liter water
- Wasmiddel (dosering volgens opgave van de fabrikant voor lichte verontreiniging en corresponderende waterhardheid)

Programmakieler op **Kreukherstellend 60 °C** zetten en **Start**/Bijvullen kiezen. Aan het einde van het programma de programmakieler op **Uit** zetten.



Wasgoed en machine leegmaken

- Bij de dosering van alle was-/toevoeging- en reinigingsmiddelen absoluut de instructies van de fabrikant aanhouden.
- Zakken legen.
- Let op metalen delen (paperclips etc.).
- Gevoelig textiel in net/zak wassen (panty's, gordijnen, beugelbh's).
- Ritsen sluiten, slopen dichtknopen.
- Zand uit zakken en zomen borstelen.
- Gordijnringetjes verwijderen of in net/zak doen.



Wasgoed in de automaat doen

Grote en kleine stukken wasgoed in de machine doen!

Wasgoed niet tussen vuldeur en rubberen afdichtrand klemmen.



Verschillend vervuild wasgoed

Nieuw wasgoed apart wassen.

licht



Niet voorwassen. Eventueel de extra functie speed Perfect kiezen.

Vlekken eventueel voorbehandelen.

sterk



Minder wasgoed in de machine doen. Programma met voorwas kiezen.



Inweken

Wasgoed van dezelfde kleur in de wasautomaat doen.

Inwekermiddel/wasmiddel volgens aanwijzingen van de fabrikant in compartiment **II** doen.

Programmakieler op **Witte/bonte was 30 °C** zetten en **Start**/Bijvullen kiezen.

Na ca. 10 minuten **Start**/Bijvullen kiezen, om het programma te onderbreken.

Na de gewenste inweektijd opnieuw **Start**/Bijvullen kiezen, wanneer het programma hervat moet worden, of programma wijzigen.



Stijfisel

Wasgoed mag niet met wasverzachter zijn behandeld.

Stijfisel in alle wasprogramma's met vloeibaar stijfisel mogelijk. Stijfisel volgens aanwijzingen van de producent in het wasverzachtercompartiment (eventueel eerst reinigen) doseren.



Kleuren / ontkleuren

Verven alleen in die mate die gebruikelijk is voor huishoudens. Zout kan RVS aantasten! Instructies van de verfproducent aanhouden! Was **niet** in de wasautomaat ontkleuren!

Inzet voor vloeibaar wasmiddel afhankelijk van model

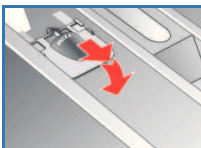


Voor de dosering van vloeibaar wasmiddel de inzet plaatsen:

- Wasmiddelschuiflade helemaal uitnemen → blz. 10.
- Lade naar voren schuiven.

Lade niet gebruiken (naar boven schuiven):

- bij gelachtig wasmiddel en waspoeder,
- bij programma's met **+Voorwas** of optie **Klaar in**.



Onderhoud



- **Elektrocutiegevaar!** Netstekker uit het stopcontact halen!
- **Explosiegevaar!** Geen oplosmiddelen!

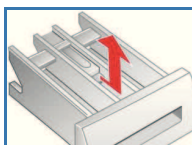
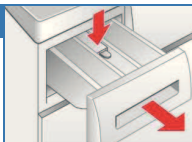
Behuizing machine, bedieningspaneel

- Wasmiddelresten direct verwijderen.
- Met een zachte, vochtige doek afnemen
- Reinigen met waterstraal niet toegestaan.

Doseerbakje reinigen ...

... wanneer was- of wasverzachterresten aanwezig zijn.

1. Er uit trekken, borging naar beneden drukken, lade volledig uitnemen.
2. Inzet uitnemen: Met de vinger de inzet van onderen naar boven drukken.
3. Doseerbakje en inzet met water en borstel reinigen en drogen.
4. Inzet plaatsen en inklikken (cilinder op geleidepen steken).
5. Doseerbakje inschuiven.



Doseerbakje open laten zodat restvocht kan opdrogen.

Wastrommel

Vuldeur open laten zodat de trommel kan drogen.
Chloorvrij poetsmiddel gebruiken, geen staalwol.

Ontkalken

Geen wasgoed in de machine!

Bij een juiste wasmiddeldosering niet nodig. Wanneer toch nodig, de instructies van de producent van het ontkalkingsmiddel aanhouden. Geschikte ontkalkingsmiddelen kunnen via onze internetsite of via de Servicedienst (→ blz. 13) worden aangeschaft.

Instructies op het display afhankelijk van het model

| | |
|-------------------|---|
| E: 16 | Vuldeur goed sluiten; evtl. wasgoed ingeklemd. |
| E: 17, 29 | Waterkraan volledig openen; Toevoerslang geknikt/ingeklemd; Zeef reinigen → blz. 11, waterdruk te laag. |
| E: 18 | Pomp verstopt; Pomp reinigen → blz. 11. Afvoerslang/afvoerbuis verstopt; Afvoerslang bij sifon reinigen → blz. 11. |
| E: 23 | Water in bodembak, apparaat lek. Contact opnemen met de Servicedienst! |
| CL | Kinderslot geactiveerd; deactiveren → blz. 5. |
| Andere indicaties | Apparaat uitschakelen, 5 seconden wachten en weer inschakelen. Wanneer de melding opnieuw verschijnt, contact opnemen met de Servicedienst → blz. 13. |

Instructies bij verstopping

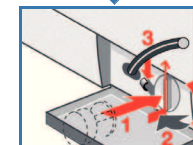
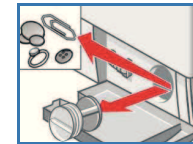
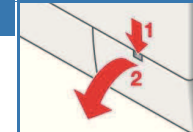
- Verbrandingsgevaar!
- Wassop laten afkoelen!
- Waterkraan dichtdraaien!



Pomp

Programmakieler op **Uit** zetten, stekker uit het stopcontact halen.

1. Service-klep openen en verwijderen.
2. Afvoerslang uit de houder nemen. Afsluitkap verwijderen, wassop weg laten lopen. Afsluitkap er op drukken.
3. Pompdeksel voorzichtig losschroeven (restwater)
4. Binnenruimte, schroefdraad van het pompdeksel en pomphuis reinigen (waaier van de pomp moet gedraaid kunnen worden).
5. Pompdeksel weer plaatsen en vastschroeven. Greep staat verticaal. Afvoerslang in de houder plaatsen.
6. Serviceklep plaatsen en sluiten.



Om te voorkomen dat bij de volgende keer wassen het wasmiddel ongebruikt in de afvoer stroomt: 1 liter water in compartiment II gieten en programma Afpompen starten.



Afvoerslang op sifon

Programmakieler op **Uit** zetten, stekker uit het stopcontact halen.

1. Slangenkleem losmaken, afvoerslang voorzichtig lostrekken (restwater).
2. Afvoerslang en sifonklemmen reinigen.
3. Afvoerslang weer plaatsen en aansluitplek met slangenkleem borgen.



Zeef in watertoevoer

Elektrocutiegevaar

Aqua-Stop-veiligheidsvoorziening niet in water onderdompelen (bevat elektrische afsluiter).

Waterdruk in toevoerslang afbouwen:

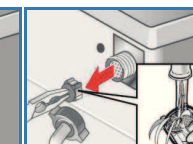
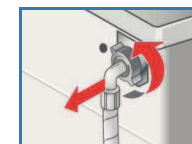
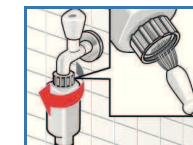
1. Waterkraan sluiten!
2. Willekeurig programma kiezen (behalve Spoelen/Centrifugeren//Afpompen).
3. **Start**/Bijvullen kiezen. Programma ca. 40 seconden laten lopen.
4. Programmakieler op **Uit** zetten. Netstekker uit contactdoos trekken.

Zeef reinigen:

5. Slang van waterkraan nemen.
Zeef met kleine borstel reinigen.

en/of bij modellen Standard en Aqua-Secure:
Slang aan de achterzijde van het apparaat afnemen, zeef met tang verwijderen en reinigen.

6. Slang aansluiten en op lekdichtheid controleren.



Wat te doen wanneer...

| | |
|--|--|
| Er water uitstroomt | <ul style="list-style-type: none"> - Afvoerslang juist bevestigen / vervangen. - Schroefaansluiting van de toevoerslang vastdraaien. |
| Geen watertoevoer. Wasmiddel niet ingespoeld. | <ul style="list-style-type: none"> - Start/Bijvullen niet gekozen? - Waterkraan niet geopend? - Evtl. zeef verstopt? Zeef reinigen → blz. 11. - Toevoerslang geknikt of ingeklemd? |
| Vuldeur gaat niet open. | <ul style="list-style-type: none"> - Veiligheidsfunctie actief. Programma afbreken? → blz. 4. - ☒ (Spoelstop = zonder eindcentrifugeren) gekozen? → blz. 3,4. - Openen alleen via de noodontgrendeling mogelijk? → blz. 13. |
| Het programma start niet. | <ul style="list-style-type: none"> - Start/Bijvullen of Klaar in- tijd gekozen? - Vuldeur gesloten? - Kinderslot actief? Deactiveren → blz. 5. |
| Wassop wordt niet afgepompt. | <ul style="list-style-type: none"> - ☒ (Spoelstop = zonder eindcentrifugeren) gekozen? → blz. 3,4. - Pomp reinigen → blz. 11. - Afvoerbus en/of afvoerslang reinigen. |
| Water in de trommel niet zichtbaar. | <ul style="list-style-type: none"> - Geen storing - Waterniveau onder het zichtbare bereik. |
| Centrifugerresultaat niet naar tevredenheid. Wasgoed nat / te vochtig. | <ul style="list-style-type: none"> - Geen fout - onbalans controlesysteem heeft het centrifugeren afgebroken, ongelijkmatige verdeling van het wasgoed. - Kleine en grote stukken wasgoed gelijkmatig in de trommel verdelen. - Antikreuk gekozen? → blz. 5. - Te laag toerental gekozen? → blz. 5. |
| De programmaduur wijzigt tijdens de wascyclus. | <ul style="list-style-type: none"> - Geen fout - Het programmaverloop wordt geoptimaliseerd voor het betreffende wasproces. Dat kan leiden tot veranderingen in de programmaduur op het display. |
| Meermalen beginnen met centrifugeren. | <ul style="list-style-type: none"> - Geen storing - Het onbalans controlesysteem zorgt er voor dat onbalans verdwijnt. |
| Restwater in compartiment ☒ voor verzorgingsproduct. | <ul style="list-style-type: none"> - Geen fout - Werking als verzorgingsmiddel wordt niet beïnvloed - Eventueel inzetelement reinigen → blz. 10. |
| Geurvorming in wasautomaat. | <ul style="list-style-type: none"> - Programma Witte/bonte was 90 °C zonder wasgoed laten draaien. Hiervoor hoofdwasmiddel gebruiken. |
| Statusindicatie ☒ (Wassen) knippert. Er eventueel schuim uit de wasmiddellade naar buiten komt. | <ul style="list-style-type: none"> - Te veel wasmiddel gebruikt? - 1 eetlepel wasverzachter met een ½ liter water mengen en in compartiment II doen (<i>niet bij outdoor-kleding, sportkleding en donzen textiel!</i>). - Wasmiddeldosering bij de volgende wasbeurt reduceren. |
| Sterke geluidsontwikkeling, trillingen en "wandelen" bij het centrifugeren. | <ul style="list-style-type: none"> - Apparaatvoeten gefixeerd? - Apparaatvoeten borgen → <i>Plaatsingshandleiding</i>. - Transportbeveiligingen verwijderd? - Transportbeveiligingen verwijderen → <i>Plaatsingshandleiding</i>. |
| Geluiden bij het centrifugeren en afpompen. | <ul style="list-style-type: none"> - Pomp reinigen → blz. 11. |
| Display / displaylampen werken tijdens het bedrijf niet. | <ul style="list-style-type: none"> - Stroomstoring? - Zekeringen geschakeld? Zekeringen inschakelen/vervangen. - Energiebespaarmodus actief? - Wanneer de storing herhaald optreedt de servicedienst inschakelen. |
| Programmaduur langer dan gewoonlijk. | <ul style="list-style-type: none"> - Geen storing - Onbalans controlesysteem verhelpt de onbalans door het meermalen verdelen van het wasgoed. - Geen fout - schuimcontrolesysteem actief - er wordt een spoelcyclus toegevoegd. |
| Resten wasmiddel op het wasgoed. | <ul style="list-style-type: none"> - Soms bevatten fosfaatvrije wasmiddelen resten die niet in water oplosbaar zijn. - Spoelen/Centrifugeren kiezen of het wasgoed na het wassen uitborstelen. |

Wat te doen wanneer ...

- In de Bijvullen-toestand knippert **Start/Bijvullen** heel snel en er klinkt een signaal
 - Waterpeil te hoog. Wasgoed bijvullen niet mogelijk. Eventueel vuldeur direct sluiten.
 - **Start/Bijvullen** kiezen om het programma te hervatten.
- Wanneer een storing niet zelf verholpen kan worden (Uit/aanschakelen) of een reparatie nodig is:
- Programmakiezer op **Uit** zetten en stekker uit het stopcontact halen.
 - Waterkraan dichtdraaien en Servicedienst inschakelen → blz. 13.

Noodontgrendeling bijv. bij stroomstoring



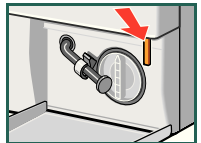
Het programma wordt hervat wanneer de stroomstoring is afgelopen. Moet toch het wasgoed worden verwijderd, dan kan de vuldeur als volgt worden geopend:



Verbrandingsgevaar!

Wassop en wasgoed kunnen heet zijn. Eventueel eerst laten afkoelen.
Niet in de trommel grijpen wanneer deze nog draait.
Niet de vuldeur openen wanneer er nog water achter het venster zichtbaar is.

1. Programmakiezer op **Uit** zetten en de stekker uit het stopcontact halen.
2. Wassop weg laten lopen → blz. 11.
3. Noodontgrendeling met een gereedschap naar onder trekken en loslaten. Vervolgens kan de vuldeur worden geopend.



Servicedienst

- Wanneer u de storing niet zelf kunt verhelpen (Wat te doen wanneer ..., → blz. 12, 13), neem dan a.u.b. contact op met onze Servicedienst. Wij vinden altijd een passende oplossing, ook om onnodige monteursbezoeken te vermijden.
- De contactgegevens voor de dichtstbijzijnde Servicedienst vindt u hier, resp. in de Servicedienst-index (afh. van het model).
 - NL 088 424 4020
 - B 070 222 142
- Geef a.u.b. aan de Servicedienst het typenummer (E-Nr.) en het fabricagenummer (FD) van het apparaat door.

E-Nr. _____ FD _____

Typenummer Fabricagenummer

Deze informatie kunt u vinden:
Aan de binnenzijde van de vuldeur * / geopende serviceklep*
en de achterzijde van het apparaat.
*afh. van het model

- Vertrouw op de deskundigheid van de producent.** Neem contact met ons op. Zo bent u er zeker van dat de reparatie door geschoolde servicemonteurs wordt uitgevoerd, die beschikken over originele reservedelen



*Veiligheidsinstructies op blz. 8
aanhouden!*



**Was-
automaat**

Gebruikershandleiding

nl



De wasautomaat pas na het lezen van deze handleiding en de afzonderlijke plaatsingshandleiding in gebruik nemen!

SIEMENS