

Ihre Waschmaschine

Gratulation - Sie haben sich für ein modernes, qualitativ hochwertiges Haushaltsgerät der Marke Constructa entschieden. Die Waschmaschine zeichnet sich durch einen sparsamen Wasser- und Energieverbrauch aus. Jede Maschine, die unser Werk verlässt, wird sorgfältig auf Funktion und einwandfreien Zustand geprüft. Weitere Informationen zu unseren Produkten, Zubehör, Ersatzteilen und Services unter: www.constructa.de

Umweltgerecht entsorgen
Verpackung umweltgerecht entsorgen. Dieses Gerät ist entsprechend der europäischen Richtlinie 2002/96/EG über Elektro- und Elektronik-Altgeräte (waste electrical and electronic equipment - WEEE) gekennzeichnet. Die Richtlinie gibt den Rahmen für eine EU-weit gültige Rücknahme und Verwertung der Altgeräte vor.

Inhalt

| | |
|----------------------------------|-----|
| Bestimmungsgemäßer Gebrauch | 1 |
| Programme | 1 |
| Programm einstellen und anpassen | 3 |
| Waschen | 3/4 |
| Nach dem Waschen | 4 |
| Individuelle Einstellungen | 5 |
| Wichtige Hinweise | 6 |
| Programmübersicht | 7 |
| Sicherheitshinweise | 8 |
| Verbrauchswerte | 8 |
| Vor dem ersten Waschen/Pflege | 9 |
| Hinweise zu Anzeigelampen | 9 |
| Wartung | 10 |
| Was tun wenn ... | 11 |

Umweltschutz / Sparhinweise

- Maximale Wäschemenge des jeweiligen Programms ausnutzen.
- Normal verschmutzte Wäsche ohne Vorwäsche waschen.
- Statt **Koch/Bunt 90 °C** Programm **Koch/Bunt 60 °C Intensiv Flecken** wählen. Vergleichbare Reinigung mit erheblich geringerem Energieverbrauch.
- Waschmittel nach Herstellerangabe und Wasserhärte dosieren.
- Falls die Wäsche anschließend im Wäschetrockner getrocknet wird, Schleuderdrehzahl entsprechend der Anleitung des Trockner-Herstellers wählen.

Bestimmungsgemäßer Gebrauch

- ausschließlich zum Gebrauch im Haushalt, zum Waschen von maschinenwaschbaren Textilien und handwaschbarer Wolle in Waschlauge,
- zum Betrieb mit kaltem Trinkwasser und handelsüblichen Wasch- und Pflegemitteln, die für den Einsatz in Waschmaschinen geeignet sind.

- Kinder nicht unbeaufsichtigt bei der Waschmaschine lassen!**
- Kinder und nicht instruierte Personen dürfen die Waschmaschine nicht benutzen!**
- Haustiere von der Waschmaschine fernhalten!**

Verpackung umweltgerecht entsorgen. Dieses Gerät ist entsprechend der europäischen Richtlinie 2002/96/EG über Elektro- und Elektronik-Altgeräte (waste electrical and electronic equipment - WEEE) gekennzeichnet. Die Richtlinie gibt den Rahmen für eine EU-weit gültige Rücknahme und Verwertung der Altgeräte vor.

Vorbereiten

Installation sachgemäß nach separater Aufstellanleitung.

Maschine kontrollieren
- Beschädigte Maschine nie in Betrieb nehmen!
- Informieren Sie Ihren Kundendienst!

Netzstecker einstecken
Nur mit trockenen Händen!
Nur am Stecker anfassen!

Wasserhahn öffnen

Waschen

Wäsche sortieren und einlegen
Pflegehinweise des Herstellers beachten! Nach Angaben auf den Pflegeetiketten. Nach Art, Farbe, Verschmutzung und Temperatur. Maximale Beladung nicht überschreiten → Seite 7.

Wasch- und Pflegemittel einfüllen
Dosieren entsprechend: Wäschemenge, Verschmutzung, Wasserhärte (zu erfahren bei Ihrem Wasserversorgungsunternehmen) und Herstellerangaben. Flüssigwaschmittel in entsprechenden Dosierbehälter füllen und in Trommel legen.

Wäsche entnehmen
Einfüllfenster öffnen und Wäsche entnehmen. Falls Spülstop (ohne Endschleudern) aktiv: Programmwähler auf **Abpumpen** stellen.

Wasserhahn schließen
Bei Aqua-Stop Modellen nicht erforderlich → Hinweise Aufstellanleitung, Seite 7.

Ausschalten
Programmwähler auf **Aus** stellen.

Programm einstellen und anpassen
Zusatzfunktionen → Individuelle Einstellungen, Seite 5.

Programme
Detaillierte Programmübersicht → Seite 7.

Wichtige Hinweise
- Taschen entleeren.
- Auf Metallteile achten (Büroklammern etc.).
- Empfindliches im Netz/Beutel waschen (Strümpfe, Gardinen, Bügel-BHs).
- Reißverschlüsse schließen, Bezüge zuknöpfen.
- Sand aus Taschen und Umschlägen ausbürsten.
- Gardinenröllchen entfernen oder in Netz/Beutel einbinden.

Unterschiedlich verschmutzte Wäsche
Neues separat waschen.

Stärken
Stärken in allen Waschprogrammen mit flüssiger Stärke möglich. Stärke nach Herstellerangaben in Weichspülkammer (ggf. vorher reinigen) dosieren.

Färben/Entfärben
Färben nur im haushaltsüblichen Maße. Salz kann Edelstahl angreifen! Vorgaben des Färbemittelherstellers beachten! Wäsche **nicht** in der Waschmaschine entfärben!

Wäsche und Maschine schonen
- Taschen entleeren.
- Auf Metallteile achten (Büroklammern etc.).
- Empfindliches im Netz/Beutel waschen (Strümpfe, Gardinen, Bügel-BHs).
- Reißverschlüsse schließen, Bezüge zuknöpfen.
- Sand aus Taschen und Umschlägen ausbürsten.
- Gardinenröllchen entfernen oder in Netz/Beutel einbinden.

Stärken
Stärken in allen Waschprogrammen mit flüssiger Stärke möglich. Stärke nach Herstellerangaben in Weichspülkammer (ggf. vorher reinigen) dosieren.

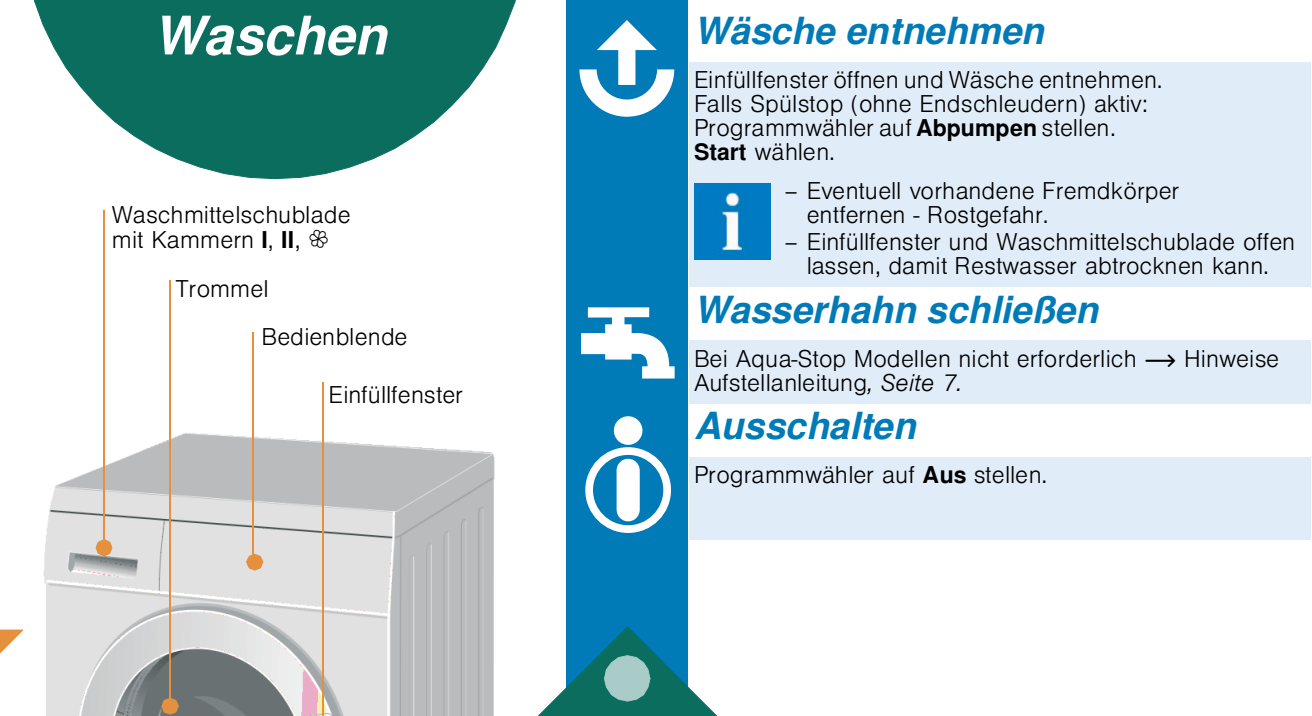
Färben/Entfärben
Färben nur im haushaltsüblichen Maße. Salz kann Edelstahl angreifen! Vorgaben des Färbemittelherstellers beachten! Wäsche **nicht** in der Waschmaschine entfärben!

Wichtige Hinweise
- Taschen entleeren.
- Auf Metallteile achten (Büroklammern etc.).
- Empfindliches im Netz/Beutel waschen (Strümpfe, Gardinen, Bügel-BHs).
- Reißverschlüsse schließen, Bezüge zuknöpfen.
- Sand aus Taschen und Umschlägen ausbürsten.
- Gardinenröllchen entfernen oder in Netz/Beutel einbinden.

Unterschiedlich verschmutzte Wäsche
Neues separat waschen.

Stärken
Stärken in allen Waschprogrammen mit flüssiger Stärke möglich. Stärke nach Herstellerangaben in Weichspülkammer (ggf. vorher reinigen) dosieren.

Färben/Entfärben
Färben nur im haushaltsüblichen Maße. Salz kann Edelstahl angreifen! Vorgaben des Färbemittelherstellers beachten! Wäsche **nicht** in der Waschmaschine entfärben!



1 Vorbereitung

2 Programm einstellen und anpassen

3 Waschen

Wäsche entnehmen
Einfüllfenster öffnen und Wäsche entnehmen. Falls Spülstop (ohne Endschleudern) aktiv: Programmwähler auf **Abpumpen** stellen.

Wasserhahn schließen
Bei Aqua-Stop Modellen nicht erforderlich → Hinweise Aufstellanleitung, Seite 7.

Ausschalten
Programmwähler auf **Aus** stellen.

Programme
Detaillierte Programmübersicht → Seite 7.

Wichtige Hinweise
- Taschen entleeren.
- Auf Metallteile achten (Büroklammern etc.).
- Empfindliches im Netz/Beutel waschen (Strümpfe, Gardinen, Bügel-BHs).
- Reißverschlüsse schließen, Bezüge zuknöpfen.
- Sand aus Taschen und Umschlägen ausbürsten.
- Gardinenröllchen entfernen oder in Netz/Beutel einbinden.

Unterschiedlich verschmutzte Wäsche
Neues separat waschen.

Stärken
Stärken in allen Waschprogrammen mit flüssiger Stärke möglich. Stärke nach Herstellerangaben in Weichspülkammer (ggf. vorher reinigen) dosieren.

Färben/Entfärben
Färben nur im haushaltsüblichen Maße. Salz kann Edelstahl angreifen! Vorgaben des Färbemittelherstellers beachten! Wäsche **nicht** in der Waschmaschine entfärben!

Individuelle Einstellungen

Zusatzfunktionen → auch Programmübersicht, Seite 7.
Schleuderdrehzahl reduzieren (Werte je nach Modell).
Spülstop Die Wäsche bleibt im letzten Spülwasser liegen.

Start
Zum Starten des Programms.

Wichtige Hinweise
- Taschen entleeren.
- Auf Metallteile achten (Büroklammern etc.).
- Empfindliches im Netz/Beutel waschen (Strümpfe, Gardinen, Bügel-BHs).
- Reißverschlüsse schließen, Bezüge zuknöpfen.
- Sand aus Taschen und Umschlägen ausbürsten.
- Gardinenröllchen entfernen oder in Netz/Beutel einbinden.

Unterschiedlich verschmutzte Wäsche
Neues separat waschen.

Stärken
Stärken in allen Waschprogrammen mit flüssiger Stärke möglich. Stärke nach Herstellerangaben in Weichspülkammer (ggf. vorher reinigen) dosieren.

Färben/Entfärben
Färben nur im haushaltsüblichen Maße. Salz kann Edelstahl angreifen! Vorgaben des Färbemittelherstellers beachten! Wäsche **nicht** in der Waschmaschine entfärben!

Wäsche und Maschine schonen
- Taschen entleeren.
- Auf Metallteile achten (Büroklammern etc.).
- Empfindliches im Netz/Beutel waschen (Strümpfe, Gardinen, Bügel-BHs).
- Reißverschlüsse schließen, Bezüge zuknöpfen.
- Sand aus Taschen und Umschlägen ausbürsten.
- Gardinenröllchen entfernen oder in Netz/Beutel einbinden.

Stärken
Stärken in allen Waschprogrammen mit flüssiger Stärke möglich. Stärke nach Herstellerangaben in Weichspülkammer (ggf. vorher reinigen) dosieren.

Färben/Entfärben
Färben nur im haushaltsüblichen Maße. Salz kann Edelstahl angreifen! Vorgaben des Färbemittelherstellers beachten! Wäsche **nicht** in der Waschmaschine entfärben!

Wichtige Hinweise
- Taschen entleeren.
- Auf Metallteile achten (Büroklammern etc.).
- Empfindliches im Netz/Beutel waschen (Strümpfe, Gardinen, Bügel-BHs).
- Reißverschlüsse schließen, Bezüge zuknöpfen.
- Sand aus Taschen und Umschlägen ausbürsten.
- Gardinenröllchen entfernen oder in Netz/Beutel einbinden.

Unterschiedlich verschmutzte Wäsche
Neues separat waschen.

Stärken
Stärken in allen Waschprogrammen mit flüssiger Stärke möglich. Stärke nach Herstellerangaben in Weichspülkammer (ggf. vorher reinigen) dosieren.

Färben/Entfärben
Färben nur im haushaltsüblichen Maße. Salz kann Edelstahl angreifen! Vorgaben des Färbemittelherstellers beachten! Wäsche **nicht** in der Waschmaschine entfärben!

Wichtige Hinweise
- Taschen entleeren.
- Auf Metallteile achten (Büroklammern etc.).
- Empfindliches im Netz/Beutel waschen (Strümpfe, Gardinen, Bügel-BHs).
- Reißverschlüsse schließen, Bezüge zuknöpfen.
- Sand aus Taschen und Umschlägen ausbürsten.
- Gardinenröllchen entfernen oder in Netz/Beutel einbinden.

Unterschiedlich verschmutzte Wäsche
Neues separat waschen.

Stärken
Stärken in allen Waschprogrammen mit flüssiger Stärke möglich. Stärke nach Herstellerangaben in Weichspülkammer (ggf. vorher reinigen) dosieren.

Färben/Entfärben
Färben nur im haushaltsüblichen Maße. Salz kann Edelstahl angreifen! Vorgaben des Färbemittelherstellers beachten! Wäsche **nicht** in der Waschmaschine entfärben!

Wichtige Hinweise
- Taschen entleeren.
- Auf Metallteile achten (Büroklammern etc.).
- Empfindliches im Netz/Beutel waschen (Strümpfe, Gardinen, Bügel-BHs).
- Reißverschlüsse schließen, Bezüge zuknöpfen.
- Sand aus Taschen und Umschlägen ausbürsten.
- Gardinenröllchen entfernen oder in Netz/Beutel einbinden.

Wichtige Hinweise

Wäsche und Maschine schonen
- Taschen entleeren.
- Auf Metallteile achten (Büroklammern etc.).
- Empfindliches im Netz/Beutel waschen (Strümpfe, Gardinen, Bügel-BHs).
- Reißverschlüsse schließen, Bezüge zuknöpfen.
- Sand aus Taschen und Umschlägen ausbürsten.
- Gardinenröllchen entfernen oder in Netz/Beutel einbinden.

Unterschiedlich verschmutzte Wäsche
Neues separat waschen.

Stärken
Stärken in allen Waschprogrammen mit flüssiger Stärke möglich. Stärke nach Herstellerangaben in Weichspülkammer (ggf. vorher reinigen) dosieren.

Färben/Entfärben
Färben nur im haushaltsüblichen Maße. Salz kann Edelstahl angreifen! Vorgaben des Färbemittelherstellers beachten! Wäsche **nicht** in der Waschmaschine entfärben!

Wichtige Hinweise
- Taschen entleeren.
- Auf Metallteile achten (Büroklammern etc.).
- Empfindliches im Netz/Beutel waschen (Strümpfe, Gardinen, Bügel-BHs).
- Reißverschlüsse schließen, Bezüge zuknöpfen.
- Sand aus Taschen und Umschlägen ausbürsten.
- Gardinenröllchen entfernen oder in Netz/Beutel einbinden.

Unterschiedlich verschmutzte Wäsche
Neues separat waschen.

Stärken
Stärken in allen Waschprogrammen mit flüssiger Stärke möglich. Stärke nach Herstellerangaben in Weichspülkammer (ggf. vorher reinigen) dosieren.

Färben/Entfärben
Färben nur im haushaltsüblichen Maße. Salz kann Edelstahl angreifen! Vorgaben des Färbemittelherstellers beachten! Wäsche **nicht** in der Waschmaschine entfärben!

Wichtige Hinweise
- Taschen entleeren.
- Auf Metallteile achten (Büroklammern etc.).
- Empfindliches im Netz/Beutel waschen (Strümpfe, Gardinen, Bügel-BHs).
- Reißverschlüsse schließen, Bezüge zuknöpfen.
- Sand aus Taschen und Umschlägen ausbürsten.
- Gardinenröllchen entfernen oder in Netz/Beutel einbinden.

Unterschiedlich verschmutzte Wäsche
Neues separat waschen.

Stärken
Stärken in allen Waschprogrammen mit flüssiger Stärke möglich. Stärke nach Herstellerangaben in Weichspülkammer (ggf. vorher reinigen) dosieren.

Färben/Entfärben
Färben nur im haushaltsüblichen Maße. Salz kann Edelstahl angreifen! Vorgaben des Färbemittelherstellers beachten! Wäsche **nicht** in der Waschmaschine entfärben!

Wichtige Hinweise
- Taschen entleeren.
- Auf Metallteile achten (Büroklammern etc.).
- Empfindliches im Netz/Beutel waschen (Strümpfe, Gardinen, Bügel-BHs).
- Reißverschlüsse schließen, Bezüge zuknöpfen.
- Sand aus Taschen und Umschlägen ausbürsten.
- Gardinenröllchen entfernen oder in Netz/Beutel einbinden.

Unterschiedlich verschmutzte Wäsche
Neues separat waschen.

Stärken
Stärken in allen Waschprogrammen mit flüssiger Stärke möglich. Stärke nach Herstellerangaben in Weichspülkammer (ggf. vorher reinigen) dosieren.

Färben/Entfärben
Färben nur im haushaltsüblichen Maße. Salz kann Edelstahl angreifen! Vorgaben des Färbemittelherstellers beachten! Wäsche **nicht** in der Waschmaschine entfärben!

Wichtige Hinweise
- Taschen entleeren.
- Auf Metallteile achten (Büroklammern etc.).
- Empfindliches im Netz/Beutel waschen (Strümpfe, Gardinen, Bügel-BHs).
- Reißverschlüsse schließen, Bezüge zuknöpfen.
- Sand aus Taschen und Umschlägen ausbürsten.
- Gardinenröllchen entfernen oder in Netz/Beutel einbinden.

Wichtige Hinweise
- Taschen entleeren.
- Auf Metallteile achten (Büroklammern etc.).
- Empfindliches im Netz/Beutel waschen (Strümpfe, Gardinen, Bügel-BHs).
- Reißverschlüsse schließen, Bezüge zuknöpfen.
- Sand aus Taschen und Umschlägen ausbürsten.
- Gardinenröllchen entfernen oder in Netz/Beutel einbinden.

| Programme | °C | max. | Wäschart | Zusatzfunktionen; Hinweise |
|--------------------------|-------------------|--------|----------------------------------------------------------------------------------------------------------|-----------------------------------------------------------------------------------------------------------------------------------|
| Koch/Bunt | 30, 40, 60, 90 °C | 5,5 kg | strapazierfähige Textilien, kochfeste Textilien aus Baumwolle oder Leinen | Spülstop |
| Intensiv/ Flecken | 60 °C | | | |
| + Vorwäsche | 60 °C | | | |
| Pflegeleicht | 30, 40, 60 °C | 2,5 kg | pflegeleichte Textilien aus Baumwolle, Leinen, Synthetik oder Mischgeweben | Spülstop |
| Fein | 30 °C | 2 kg | für empfindliche, waschbare Textilien z.B. aus Seide, Satin, Synthetik oder Mischgeweben (z.B. Gardinen) | Spülstop; kein Schleudern zwischen den Spülgängen |
| Wolle | kalt, 30 °C | | hand- oder maschinenwaschbare Textilien aus Wolle oder mit Wollanteil | besonders schonendes Waschprogramm, um Schrumpfen der Wäsche zu vermeiden, längere Programmpausen (Textilien ruhen in Waschlauge) |

02 11 / 9000628093

WVF12A12

Constructa GmbH
Carl-Wery-Str. 34
81739 München / Germany

Verbrauchswerte

| Programm | Beladung | Strom** | Wasser** | Programmdauer** |
|-----------------------------------|----------|----------|----------|-----------------|
| Koch/Bunt 30 °C* | 5,5 kg | 0,32 kWh | 57 l | 100 min |
| Koch/Bunt 40 °C* | 5,5 kg | 0,60 kWh | 57 l | 100 min |
| Koch/Bunt 60 °C* | 5,5 kg | 0,87 kWh | 57 l | 115 min |
| Koch/Bunt 60 °C Intensiv Flecken* | 5,5 kg | 0,93 kWh | 44 l | 175 min |
| Koch/Bunt 90 °C | 5,5 kg | 2,00 kWh | 64 l | 110 min |
| Pflegeleicht 40 °C* | 2,5 kg | 0,45 kWh | 50 l | 75 min |
| Fein 30 °C | 2 kg | 0,30 kWh | 55 l | 50 min |
| Wolle 30 °C | 2 kg | 0,20 kWh | 35 l | 55 min |

* Programmeinstellung für Prüfung nach gültiger EN60456.
Hinweis für Vergleichsprüfung: Zum Testen der Prüfprogramme angegebene Beladungsmenge mit maximaler Schleuderdrehzahl waschen.

** Die Werte weichen je nach Wasserdruck, -härte und -einlauftemperatur, Raumtemperatur, Wäschart, -menge und -verschmutzung, verwendetem Waschmittel, Schwankungen in der Netzspannung und gewählten Zusatzfunktionen von den angegebenen Werten ab.

Sicherheitshinweise

- Lesen Sie die Gebrauchs- und Aufstellanleitung und alle anderen der Waschmaschine beigegebenen Informationen und handeln Sie entsprechend.
- Unterlagen für späteren Gebrauch aufbewahren.

Stromschlaggefahr – Nur am Netzstecker, nie an der Leitung ziehen.
– Einstecken/Ziehen nie mit feuchten Händen.

Lebensgefahr Bei ausgedienten Geräten:
– Netzstecker ziehen.
– Netzleitung durchtrennen und mit Stecker entfernen.
– Schloss des Einfüllfensters zerstören. Kinder können sich so nicht einsperren und in Lebensgefahr geraten.

Erstickungsgefahr – Verpackungen, Folien und Verpackungsteile von Kindern fernhalten.

Vergiftungsgefahr – Wasch- und Pflegemittel für Kinder unzugänglich aufbewahren.

Explosionsgefahr – Mit Lösungsmittelhaltigen Reinigungsmitteln, z.B. Fleckenentferner/Waschbenzin vorbehandelte Wäschestücke können nach dem Einfüllen zu einer Explosion führen. Wäschestücke vorher gründlich von Hand spülen.

Verletzungsgefahr – Einfüllfenster kann sehr heiß werden.
– Vorsicht beim Abpumpen von heißer Waschlauge.
– Nicht auf die Waschmaschine steigen.
– Nicht auf das geöffnete Einfüllfenster stützen.
– Nicht in die Trommel fassen, falls sie sich noch dreht.
– Vorsicht beim Öffnen der Waschmittelschublade während des Betriebs!

Vor dem ersten Waschen

i Keine Wäsche einfüllen! Wasserhahn öffnen. In Kammer **II** einfüllen:
– ca. 1 Liter Wasser
– Waschmittel (Dosierung nach Herstellerangabe für leichte Verschmutzung und entsprechend Wasserhärtegrad)
Programmwähler auf **Pflegeleicht 60 °C** stellen und **Start** wählen. Am Programmende Programmwähler auf **Aus** stellen

Pflege

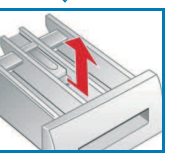
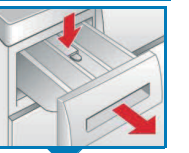
i **Maschinengehäuse, Bedienfeld**

- Mit weichem, feuchten Lappen abreiben.
- Keine scheuernden Tücher, Schwämme und Reinigungsmittel (Edelstahlreiniger) benutzen.
- Waschmittel- und Reinigerreste sofort entfernen.
- Reinigen mit Wasserstrahl verboten.

Waschmittelschublade reinigen ...

... wenn Wasch- oder Weichspülmittelreste vorhanden.

1. Herausziehen, Einsatz herunterdrücken, Schublade ganz herausnehmen.
2. Einsatz herausnehmen: mit Finger Einsatz von unten nach oben drücken.
3. Einspülschale und Einsatz mit Wasser und Bürste reinigen und abtrocknen.
4. Einsatz aufsetzen und einrasten (Zylinder auf Führungstift stecken).
5. Waschmittelschublade einschieben.



i

Waschmittelschublade offen lassen, damit Restwasser abtrocknen kann.

i **Waschtrommel**

Einfüllfenster offen lassen, damit Trommel trocknet.
Rostflecken - chlorfreies Putzmittel benutzen, keine Stahlwolle.

i **Entkalken**

Entkalken nach Angaben des Entkalkungsmittel-Herstellers, bei richtiger Waschmitteldosierung nicht nötig.

Hinweise zu Anzeigelampen

Anzeigelampen für die Statusanzeigen blinken:

Waschen und Spülen Einfüllfenster richtig schließen; evtl. Wäsche eingeklemmt.

Waschen und Schleudern – Wasserhahn vollständig öffnen.
– Zulaufschlauch geknickt/eingeklemmt.
– Wasserdruck zu gering; Sieb reinigen → Seite 10.

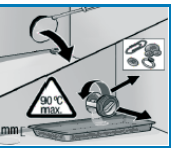
Spülen und Schleudern – Laugenpumpe verstopft; Laugenpumpe reinigen → Seite 10.
– Ablaufschlauch/Abflussrohr verstopft; Ablaufschlauch am Siphon reinigen → Seite 10.

Wartung

Laugenpumpe

Programmwähler auf **Aus** stellen. Netzstecker ziehen.

1. Service-Klappe für Laugenpumpe mit Hilfe eines Schraubendrehers abnehmen.
2. Pumpendeckel vorsichtig abschrauben (Restwasser).
3. Innenraum, Gewinde des Pumpendeckels und Pumpengehäuse reinigen (Flügelrad der Laugenpumpe muss sich drehen lassen).
4. Pumpendeckel wieder einsetzen und verschrauben.
5. Service-Klappe wieder einsetzen.

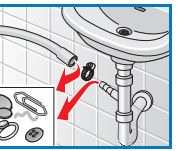


Um zu verhindern, dass beim nächsten Waschen Waschmittel ungenutzt in den Ablauf fließt: 1 Liter Wasser in Kammer **II** gießen und Programm **Abpumpen** starten.

Ablaufschlauch am Siphon

Programmwähler auf **Aus** stellen, Netzstecker ziehen.

1. Schlauchschelle lösen, Ablaufschlauch vorsichtig abziehen (Restwasser).
2. Ablaufschlauch und Siphon-Stutzen reinigen.
3. Ablaufschlauch wieder aufstecken und Anschluss-Stelle mit Schlauchschelle sichern.

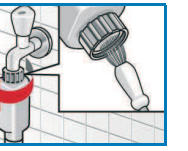


Sieb im Wasserzulauf

Stromschlaggefahr!
Aqua-Stop-Sicherheitseinrichtung nicht in Wasser tauchen (enthält elektrisches Ventil).

Wasserdruck im Zulaufschlauch abbauen:

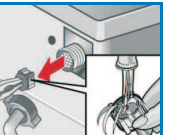
1. Wasserhahn schließen!
2. Beliebige Programm wählen (außer **Schleudern/Abpumpen**).
3. **Start** wählen. Programm ca. 40 Sekunden laufen lassen.
4. Programmwähler auf **Aus** stellen. Netzstecker ziehen.



5. Sieb reinigen:
Schlauch vom Wasserhahn abnehmen.
Sieb mit kleiner Bürste reinigen.

und/oder bei Modellen Standard und Aqua-Secure:

- Schlauch an der Geräterückseite abnehmen, Sieb mit Zange herausnehmen und reinigen.
- Schlauch anschließen und Dichtheit der Anschlussstellen prüfen.



Was tun wenn ...

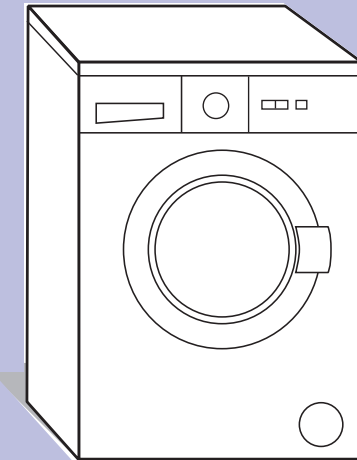
- Wasser läuft aus. – Ablaufschlauch richtig befestigen/ersetzen.
– Verschraubung des Zulaufschlauchs festziehen.
- Kein Wassereinfluss. – **Start** nicht gewählt?
Waschmittel nicht eingespült. – Wasserhahn nicht geöffnet?
– Evtl. Sieb verstopft? Sieb reinigen → Seite 10.
– Zulaufschlauch geknickt oder eingeklemmt?
- Einfüllfenster lässt sich nicht öffnen. – Sicherheitsfunktion aktiv. Ca. 2 Minuten warten.
– Spülstop (ohne Endschleudern) gewählt? → Seite 1, 5.
- Programm startet nicht. – **Start** gewählt?
– Einfüllfenster geschlossen?
- Waschlauge wird nicht abgepumpt. – Laugenpumpe reinigen → Seite 10.
– Abflussrohr und/oder Ablaufschlauch reinigen.
– Spülstop (ohne Endschleudern) gewählt? → Seite 1, 5.
- Wasser in der Trommel nicht sichtbar. – Kein Fehler - Wasser unterhalb des sichtbaren Bereiches.
- Schleuderesultat nicht zufriedenstellend. – Kein Fehler - Unwuchtkontrollsystem hat Schleudern abgebrochen, ungleichmäßige Wäscheverteilung.
Wäsche nass/zu feucht. – Kleine und große Wäschestücke in der Trommel verteilen.
– Zu geringe Drehzahl gewählt? → Seite 5.
- Mehrmaliges Anschleudern. – Kein Fehler - Unwuchtkontrollsystem gleicht Unwucht aus.
- Restwasser in der Kammer für Pflegemittel. – Kein Fehler - Wirkung des Pflegemittels nicht beeinträchtigt.
– Ggf. Einsatz reinigen → Seite 9.
- Geruchsbildung in Waschmaschine. – Programm **Koch/Bunt 90 °C** ohne Wäsche durchführen. Dazu Vollwaschmittel verwenden.
- Schaum tritt aus der Waschmittelschublade aus. – Zu viel Waschmittel verwendet?
Wenn Schaum aus der Waschmittelschublade austritt: 1 Esslöffel Weichspüler mit ½ Liter Wasser vermischen und in Kammer **II** geben (*Nicht bei Outdoor- und Daunentextilien!*).
– Waschmitteldosierung beim nächsten Waschgang verringern.
- Starke Geräuschbildung, Vibrationen und "Wandern" beim Schleudern. – Gerätefüße fixiert?
Gerätefüße sichern → Aufstellanleitung.
– Transportsicherungen entfernt?
Transportsicherungen entfernen → Aufstellanleitung.
- Anzeigelampen funktionieren während des Betriebs nicht. – Netzausfall?
– Sicherungen ausgelöst? Sicherungen einschalten/ersetzen.
– Tritt Störung wiederholt auf, Kundendienst rufen.
- Programmablauf länger als üblich. – Kein Fehler - Unwuchtkontrollsystem gleicht Unwucht durch mehrmaliges Verteilen der Wäsche aus.
– Kein Fehler - Schaumkontrollsystem aktiv - ein Spülgang wird zugeschaltet.
- Waschmittelrückstände auf der Wäsche. – Vereinzelt enthalten phosphatfreie Waschmittel wasserunlösliche Rückstände.
– **Spülen** wählen oder Wäsche nach dem Waschen ausbürsten.

Wenn eine Störung nicht selbst behoben werden kann (Aus-/Einschalten) oder eine Reparatur erforderlich ist:

- Programmwähler auf **Aus** stellen und Netzstecker aus der Steckdose ziehen.
- Wasserhahn zudrehen und Kundendienst rufen → Aufstellanleitung.



Gebrauchsanleitung



Waschmaschine



Waschmaschine erst nach dem Lesen dieser Anleitung und der separaten Aufstellanleitung in Betrieb nehmen!



Sicherheitshinweise auf Seite 8 beachten!

Ihre Waschmaschine

Gratulation - Sie haben sich für ein modernes, qualitativ hochwertiges Haushaltsgerät der Marke Constructa entschieden. Die Waschmaschine zeichnet sich durch einen sparsamen Wasser- und Energieverbrauch aus.

Jede Maschine, die unser Werk verlässt, wird sorgfältig auf Funktion und einwandfreien Zustand geprüft.

Weitere Informationen zu unseren Produkten, Zubehör, Ersatzteilen und Services unter: www.constructa.de



Umweltgerecht entsorgen

Verpackung umweltgerecht entsorgen. Dieses Gerät ist entsprechend der europäischen Richtlinie 2002/96/EG über Elektro- und Elektronik-Altgeräte (waste electrical and electronic equipment - WEEE) gekennzeichnet. Die Richtlinie gibt den Rahmen für eine EU-weit gültige Rücknahme und Verwertung der Altgeräte vor.

Bestimmungsgemäßer Gebrauch

- ausschließlich zum Gebrauch im Haushalt,
- zum Waschen von maschinenwaschbaren Textilien und handwaschbarer Wolle in Waschlauge,
- zum Betrieb mit kaltem Trinkwasser und handelsüblichen Wasch- und Pflegemitteln, die für den Einsatz in Waschmaschinen geeignet sind.



- Kinder nicht unbeaufsichtigt bei der Waschmaschine lassen!
- Kinder und nicht instruierte Personen dürfen die Waschmaschine nicht benutzen!
- Haustiere von der Waschmaschine fernhalten!

Vorbereiten



Installation sachgemäß nach separater Aufstellanleitung.



Maschine kontrollieren

- Beschädigte Maschine nie in Betrieb nehmen!
- Informieren Sie Ihren Kundendienst!



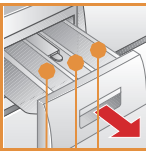
Netzstecker einstecken



Nur mit trockenen Händen!
Nur am Stecker anfassen!



Wasserhahn öffnen



Kammer II: Waschmittel für Hauptwäsche, Enthärter, Bleichmittel, Fleckensalz

Kammer ☼: Weichspüler, Stärke

Kammer I: Waschmittel für Vorwäsche

(*Schleuderdrehzahlen je nach Modell)

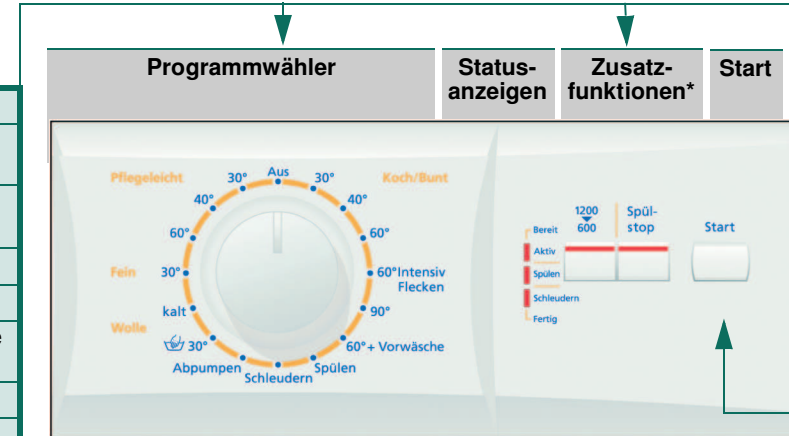
Inhalt

| | Seite |
|------------------------------------------|-------|
| ■ Bestimmungsgemäßer Gebrauch | 1 |
| ■ Programme | 1 |
| ■ Programm einstellen und anpassen | 3 |
| ■ Waschen | 3/4 |
| ■ Nach dem Waschen | 4 |
| ■ Individuelle Einstellungen | 5 |
| ■ Wichtige Hinweise | 6 |
| ■ Programmübersicht | 7 |
| ■ Sicherheitshinweise | 8 |
| ■ Verbrauchswerte | 8 |
| ■ Vor dem ersten Waschen/Pflege | 9 |
| ■ Hinweise zu Anzeigelampen | 9 |
| ■ Wartung | 10 |
| ■ Was tun wenn | 11 |

Programme

Detaillierte Programmübersicht → Seite 7.

| | |
|----------------------------|---------------------------------------------------|
| Koch/Bunt | strapazierfähige Textilien |
| Koch/Bunt Intensiv Flecken | strapazierfähige Textilien |
| Koch/Bunt +Vorwäsche | strapazierfähige Textilien, Vorwäsche bei 30 °C |
| Spülen | mit anschließendem Schleudern |
| Schleudern | von Hand gewaschener Wäsche |
| Abpumpen | des Spülwassers bei (Spülstop=ohne Endschleudern) |
| ☼ Wolle | hand-/maschinenwaschbare Wolle |
| Fein | empfindliche waschbare Textilien |
| Pflegeleicht | pflegeleichte Textilien |



Umweltschutz / Sparhinweise

- Maximale Wäschemenge des jeweiligen Programms ausnutzen.
- Normal verschmutzte Wäsche ohne Vorwäsche waschen.
- Statt **Koch/Bunt 90 °C** Programm **Koch/Bunt 60 °C Intensiv Flecken** wählen. Vergleichbare Reinigung mit erheblich geringerem Energieverbrauch.
- Waschmittel nach Herstellerangabe und Wasserhärte dosieren.
- Falls die Wäsche anschließend im Wäschetrockner getrocknet wird, Schleuderdrehzahl entsprechend der Anleitung des Trockner-Herstellers wählen.



Pro
Ein
Ma
Wä
Dre
Ric

Vor dem ersten Waschen
einmal ohne Wäsche waschen → Seite 9.

Wäsche sortieren und einlegen

Pflegehinweise des Herstellers beachten!
Nach Angaben auf den Pflegeetiketten.
Nach Art, Farbe, Verschmutzung und Temperatur.
Maximale Beladung nicht überschreiten → Seite 7.

Wichtige Hinweise beachten → Seite 6!

Große und kleine Wäschestücke einfüllen!
Einfüllfenster schließen. Wäschestücke nicht zwischen Einfüllfenster und Gummidichtung einklemmen.

Wasch- und Pflegemittel einfüllen

Dosieren entsprechend:
Wäschemenge, Verschmutzung, Wasserhärte (zu erfahren bei Ihrem Wasserversorgungsunternehmen) und Herstellerangaben.
Flüssigwaschmittel in entsprechenden Dosierbehälter füllen und in Trommel legen.

i Dickflüssige Weich- und Formspüler mit Wasser verdünnen.
Verhindert Verstopfung.

Programm einstellen und anpassen

i Zusatzfunktionen → Individuelle Einstellungen, Seite 5.

Start wählen

Programmwähler zum
- und Ausschalten der
maschine und zum
Wählen des Programms.
Gehen in beide
Richtungen möglich.

Waschen

Waschmittelschublade
mit Kammern I, II, ☼

Trommel

Bedienblende

Einfüllfenster



Service-Klappe für
Laugenpumpe

Waschen

Wäsche entnehmen

Einfüllfenster öffnen und Wäsche entnehmen.
Falls Spülstop (ohne Endschleudern) aktiv:
Programmwähler auf **Abpumpen** stellen.
Start wählen.

i – Eventuell vorhandene Fremdkörper entfernen - Rostgefahr.
– Einfüllfenster und Waschmittelschublade offen lassen, damit Restwasser abtrocknen kann.

Wasserhahn schließen

Bei Aqua-Stop Modellen nicht erforderlich → Hinweise Aufstellanleitung, Seite 7.

Ausschalten

Programmwähler auf **Aus** stellen.

Programmende wenn ...

... die Anzeigelampe **Schleudern-Ende** blinkt.

Programm abbrechen

Bei Programmen mit hoher Temperatur:

- Wäsche abkühlen: **Spülen** wählen.
- **Start** wählen.

Bei Programmen mit geringerer Temperatur:

- **Schleudern** oder **Abpumpen** wählen.
- **Start** wählen.


Programm ändern, wenn ...

... Sie irrtümlich ein falsches Programm gewählt haben:

- Programm neu wählen.
- **Start** wählen. Das neue Programm beginnt von vorne.

Individuelle Einstellungen

Zusatzfunktionen → auch Programmübersicht, Seite 7.

 Schleuderdrehzahl reduzieren (*Werte je nach Modell*).

Spülstop Die Wäsche bleibt im letzten Spülwasser liegen.

Start

Zum Starten des Programms.



Wichtige Hinweise







Wäsche und Maschine schonen

- Taschen entleeren.
- Auf Metallteile achten (Büroklammern etc.).
- Empfindliches im Netz/Beutel waschen (Strümpfe, Gardinen, Bügel-BHs).
- Reißverschlüsse schließen, Bezüge zuknöpfen.
- Sand aus Taschen und Umschlägen ausbürsten.
- Gardinenröllchen entfernen oder in Netz/Beutel einbinden.



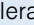
Unterschiedlich verschmutzte Wäsche

| | | |
|--------|-------------------------------------------------------------------------------------|--------------------------------------------------------------------------------------|
| |  | Neues separat waschen. |
| leicht |  | Nicht vorwaschen. |
| |  | Flecken evtl. vorbehandeln. Programm Koch/Bunt 60 °C Intensiv Flecken wählen. |
| stark |  | Weniger Wäsche einfüllen. Programm Koch/Bunt 60 °C +Vorwäsche wählen. |



Stärken

Wäsche sollte nicht mit Weichspüler behandelt sein.

Stärken in allen Waschprogrammen mit flüssiger Stärke möglich. Stärke nach Herstellerangaben in Weichspülkammer  (ggf. vorher reinigen) dosieren.



Färben/Entfärben

Färben nur im haushaltsüblichen Maße. Salz kann Edelstahl angreifen! Vorgaben des Färbemittelherstellers beachten! Wäsche **nicht** in der Waschmaschine entfärben!

Zusatzfunktionen; Hinweise



Wäscheart

max.

°C

| | | | | |
|---------------------|-------------------|--------|----------------------------------------------------------------------------------------------------------|-----------------------------------------------------------------------------------------------------------------------------------|
| Koch / Bunt | 30, 40, 60, 90 °C | 5,5 kg | strapazierfähige Textilien, kochfeste Textilien aus Baumwolle oder Leinen | 1200 l, Spülstop |
| Intensiv Flecken | 60 °C | | | |
| +Vorwäsche | 60 °C | | | |
| Pflegeleicht | 30, 40, 60 °C | 2,5 kg | pflegeleichte Textilien aus Baumwolle, Leinen, Synthetik oder Mischgeweben | 1200 l, Spülstop |
| Fein | 30 °C | | für empfindliche, waschbare Textilien z.B. aus Seide, Satin, Synthetik oder Mischgeweben (z.B. Gardinen) | 1200 l, Spülstop; kein Schleudern zwischen den Spülgängen |
| Wolle | kalt, 30 °C | 2 kg | hand- oder maschinenwaschbare Textilien aus Wolle oder mit Wollanteil | besonders schonendes Waschprogramm, um Schrumpfen der Wäsche zu vermeiden, längere Programmpausen (Textilien ruhen in Waschlauge) |

Zusatzprogramme

i Programme ohne Vorwäsche - Waschnitte in Kammer **II** geben, Programme mit Vorwäsche - Waschnitte in Kammer **I** und **II** aufteilen.

Spülen, Schleudern, Abpumpen

0211 / 9000628093

CMWF12A12

Constructa GmbH
Carl-Wery-Str. 34
81739 München / Germany



Sicherheitshinweise

- Lesen Sie die Gebrauchs- und Aufstellanleitung und alle anderen der Waschmaschine beigegebenen Informationen und handeln Sie entsprechend.
- Unterlagen für späteren Gebrauch aufbewahren.

Stromschlaggefahr

- Nur am Netzstecker, nie an der Leitung ziehen.
- Einstecken/Ziehen nie mit feuchten Händen.

Lebensgefahr

- Bei ausgedienten Geräten:
- Netzstecker ziehen.
 - Netzleitung durchtrennen und mit Stecker entfernen.
 - Schloss des Einfüllfensters zerstören. Kinder können sich so nicht einsperren und in Lebensgefahr geraten.

Erstickungsgefahr

- Verpackungen, Folien und Verpackungsteile von Kindern fernhalten.

Vergiftungsgefahr

Explosionsgefahr

- Wasch- und Pflegemittel für Kinder unzugänglich aufbewahren.
- Mit Lösungsmittelhaltigen Reinigungsmitteln, z.B. Fleckenentferner/Waschbenzin vorbehandelte Wäschestücke können nach dem Einfüllen zu einer Explosion führen. Wäschestücke vorher gründlich von Hand spülen.

Verletzungsgefahr

- Einfüllfenster kann sehr heiß werden.
- Vorsicht beim Abpumpen von heißer Waschlauge.
- Nicht auf die Waschmaschine steigen.
- Nicht auf das geöffnete Einfüllfenster stützen.
- Nicht in die Trommel fassen, falls sie sich noch dreht.
- Vorsicht beim Öffnen der Waschnittenschublade während des Betriebs!

Verbrauchswerte

| Programm | Beladung | Strom** | Wasser** | Programmdauer** |
|-----------------------------------|----------|----------|----------|-----------------|
| Koch/Bunt 30 °C* | 5,5 kg | 0,32 kWh | 57 l | 100 min |
| Koch/Bunt 40 °C* | 5,5 kg | 0,60 kWh | 57 l | 100 min |
| Koch/Bunt 60 °C* | 5,5 kg | 0,87 kWh | 57 l | 115 min |
| Koch/Bunt 60 °C Intensiv Flecken* | 5,5 kg | 0,93 kWh | 44 l | 175 min |
| Koch/Bunt 90 °C | 5,5 kg | 2,00 kWh | 64 l | 110 min |
| Pflegeleicht 40 °C* | 2,5 kg | 0,45 kWh | 50 l | 75 min |
| Fein 30 °C | 2 kg | 0,30 kWh | 55 l | 50 min |
| Wolle 30 °C | 2 kg | 0,20 kWh | 35 l | 55 min |

* Programmeinstellung für Prüfung nach gültiger EN60456.
Hinweis für Vergleichsprüfungen: Zum Testen der Prüfprogramme angegebene Beladungsmenge mit maximaler Schleuderdrehzahl waschen.

** Die Werte weichen je nach Wasserdruck, -härte und -einlauftemperatur, Raumtemperatur, Wäscheart, -menge und -verschmutzung, verwendetem Waschmittel, Schwankungen in der Netzspannung und gewählten Zusatzfunktionen von den angegebenen Werten ab.

Vor dem ersten Waschen

- i** Keine Wäsche einfüllen! Wasserhahn öffnen. In Kammer **II** einfüllen:
- ca. 1 Liter Wasser
 - Waschmittel (Dosierung nach Herstellerangabe für leichte Verschmutzung und entsprechendem Wasserhärtegrad)
- Programmwähler auf **Pflegeleicht 60 °C** stellen und **Start** wählen. Am Programmende Programmwähler auf **Aus** stellen

Pflege



- **Stromschlaggefahr!** Netzstecker ziehen!
- **Explosionsgefahr!** Keine Lösungsmittel!

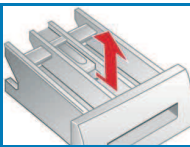
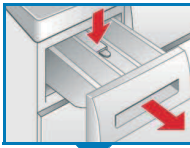
Maschinengehäuse, Bedienfeld

- Mit weichem, feuchten Lappen abreiben.
- Keine scheuernden Tücher, Schwämme und Reinigungsmittel (Edelstahlreiniger) benutzen.
- Waschmittel- und Reinigerreste sofort entfernen.
- Reinigen mit Wasserstrahl verboten.

Waschmittelschublade reinigen ...

... wenn Wasch- oder Weichspülmittelreste vorhanden.

1. Herausziehen, Einsatz herunterdrücken, Schublade ganz herausnehmen.
2. Einsatz herausnehmen: mit Finger Einsatz von unten nach oben drücken.
3. Einspülschale und Einsatz mit Wasser und Bürste reinigen und abtrocknen.
4. Einsatz aufsetzen und einrasten (Zylinder auf Führungstift stecken).
5. Waschmittelschublade einschieben.



- i** Waschmittelschublade offen lassen, damit Restwasser abtrocknen kann.

Waschtrommel

Einfüllfenster offen lassen, damit Trommel trocknet.
Rostflecken - chlorfreies Putzmittel benutzen, keine Stahlwolle.

Entkalken *Keine Wäsche in der Maschine!*

Entkalken nach Angaben des Entkalkungsmittel-Herstellers, bei richtiger Waschmitteldosierung nicht nötig.

Hinweise zu Anzeigelampen

Anzeigelampen für die Statusanzeigen blinken:

| | |
|-------------------------------|------------------------------------------------------------------------------------------------------------------------------------------------------------------------------------------------------------|
| Waschen und Spülen | Einfüllfenster richtig schließen; evtl. Wäsche eingeklemmt. |
| Waschen und Schleudern | <ul style="list-style-type: none"> – Wasserhahn vollständig öffnen. – Zulaufschlauch geknickt/eingeklemmt. – Wasserdruck zu gering; Sieb reinigen → Seite 10. |
| Spülen und Schleudern | <ul style="list-style-type: none"> – Laugenpumpe verstopft; Laugenpumpe reinigen → Seite 10. – Ablaufschlauch/Abflussrohr verstopft; Ablaufschlauch am Siphon reinigen → Seite 10. |

Wartung



- **Verbrühungsgefahr!** Waschlauge abkühlen lassen!
- Wasserhahn zudrehen!

Laugenpumpe

Programmwähler auf **Aus** stellen. Netzstecker ziehen.

1. Service-Klappe für Laugenpumpe mit Hilfe eines Schraubendrehers abnehmen.
2. Pumpendeckel vorsichtig abschrauben (Restwasser).
3. Innenraum, Gewinde des Pumpendeckels und Pumpengehäuse reinigen (Flügelrad der Laugenpumpe muss sich drehen lassen).
4. Pumpendeckel wieder einsetzen und verschrauben.
5. Service-Klappe wieder einsetzen.

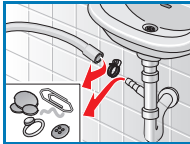


Um zu verhindern, dass beim nächsten Waschen Waschmittel ungenutzt in den Ablauf fließt: 1 Liter Wasser in Kammer **II** gießen und Programm **Abpumpen** starten.

Ablaufschlauch am Siphon

Programmwähler auf **Aus** stellen, Netzstecker ziehen.

1. Schlauchschelle lösen, Ablaufschlauch vorsichtig abziehen (Restwasser).
2. Ablaufschlauch und Siphon-Stutzen reinigen.
3. Ablaufschlauch wieder aufstecken und Anschluss-Stelle mit Schlauchschelle sichern.



Sieb im Wasserzulauf

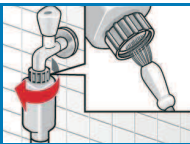


Stromschlaggefahr!

Aqua-Stop-Sicherheitseinrichtung nicht in Wasser tauchen (enthält elektrisches Ventil).

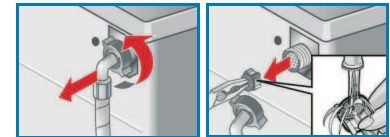
Wasserdruck im Zulaufschlauch abbauen:

1. Wasserhahn schließen!
2. Beliebige Programm wählen (außer **Schleudern/Abpumpen**).
3. **Start** wählen. Programm ca. 40 Sekunden laufen lassen.
4. Programmwähler auf **Aus** stellen. Netzstecker ziehen.
5. Sieb reinigen:
Schlauch vom Wasserhahn abnehmen.
Sieb mit kleiner Bürste reinigen.



und/oder bei Modellen Standard und Aqua-Secure:

- Schlauch an der Geräterückseite abnehmen, Sieb mit Zange herausnehmen und reinigen.
6. Schlauch anschließen und Dichtheit der Anschlussstellen prüfen.

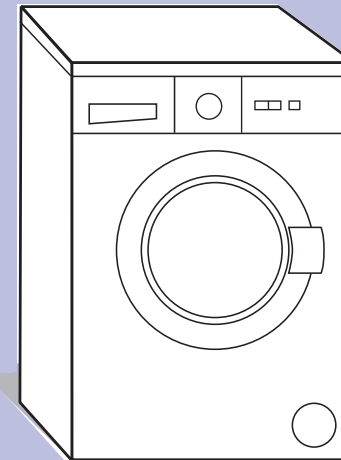


| | |
|----------------------------------------------------------------------|-------------------------------------------------------------------------------------------------------------------------------------------------------------------------------------------------------------------------------------------------------------------------------------------------------------------------------------------------------|
| ● Wasser läuft aus. | <ul style="list-style-type: none"> - Ablaufschlauch richtig befestigen/ersetzen. - Verschraubung des Zulaufschlauchs festziehen. |
| ● Kein Wassereinlauf. Waschmittel nicht eingespült. | <ul style="list-style-type: none"> - Start nicht gewählt? - Wasserhahn nicht geöffnet? - Evtl. Sieb verstopft? Sieb reinigen → Seite 10. - Zulaufschlauch geknickt oder eingeklemmt? |
| ● Einfüllfenster lässt sich nicht öffnen. | <ul style="list-style-type: none"> - Sicherheitsfunktion aktiv. Ca. 2 Minuten warten. - Spülstop (ohne Endschleudern) gewählt? → Seite 1, 5. |
| ● Programm startet nicht. | <ul style="list-style-type: none"> - Start gewählt? - Einfüllfenster geschlossen? |
| ● Waschlauge wird nicht abgepumpt. | <ul style="list-style-type: none"> - Laugenpumpe reinigen → Seite 10. - Abflussrohr und/oder Ablaufschlauch reinigen. - Spülstop (ohne Endschleudern) gewählt? → Seite 1, 5. |
| ● Wasser in der Trommel nicht sichtbar. | <ul style="list-style-type: none"> - Kein Fehler - Wasser unterhalb des sichtbaren Bereiches. |
| ● Schleudernergebnis nicht zufriedenstellend. Wäsche nass/zu feucht. | <ul style="list-style-type: none"> - Kein Fehler - Unwuchtkontrollsystem hat Schleudern abgebrochen, ungleichmäßige Wäscheverteilung. Kleine und große Wäschestücke in der Trommel verteilen. - Zu geringe Drehzahl gewählt? → Seite 5. |
| ● Mehrmaliges Anschleudern. | <ul style="list-style-type: none"> - Kein Fehler - Unwuchtkontrollsystem gleicht Unwucht aus. |
| ● Restwasser in der Kammer für Pflegemittel. | <ul style="list-style-type: none"> - Kein Fehler - Wirkung des Pflegemittels nicht beeinträchtigt. - Ggf. Einsatz reinigen → Seite 9. |
| ● Geruchsbildung in Waschmaschine. | <ul style="list-style-type: none"> - Programm Koch/Bunt 90 °C ohne Wäsche durchführen. Dazu Vollwaschmittel verwenden. |
| ● Schaum tritt aus der Waschmittelschublade aus. | <ul style="list-style-type: none"> - Zu viel Waschmittel verwendet? - Wenn Schaum aus der Waschmittelschublade austritt: 1 Esslöffel Weichspüler mit ½ Liter Wasser vermischen und in Kammer II geben (<i>Nicht bei Outdoor- und Daunen- Textilien!</i>). - Waschmitteldosierung beim nächsten Waschgang verringern. |
| ● Starke Geräuschbildung, Vibrationen und "Wandern" beim Schleudern. | <ul style="list-style-type: none"> - Gerätefüße fixiert? Gerätefüße sichern → <i>Aufstellanleitung</i>. - Transportsicherungen entfernt? Transportsicherungen entfernen → <i>Aufstellanleitung</i>. |
| ● Anzeigelampen funktionieren während des Betriebs nicht. | <ul style="list-style-type: none"> - Netzausfall? - Sicherungen ausgelöst? Sicherungen einschalten/ersetzen. - Tritt Störung wiederholt auf, Kundendienst rufen. |
| ● Programmablauf länger als üblich. | <ul style="list-style-type: none"> - Kein Fehler - Unwuchtkontrollsystem gleicht Unwucht durch mehrmaliges Verteilen der Wäsche aus. - Kein Fehler - Schaumkontrollsystem aktiv - ein Spülgang wird zugeschaltet. |
| ● Waschmittelrückstände auf der Wäsche. | <ul style="list-style-type: none"> - Vereinzelt enthalten phosphatfreie Waschmittel wasserunlösliche Rückstände. - Spülen wählen oder Wäsche nach dem Waschen ausbürsten. |

Wenn eine Störung nicht selbst behoben werden kann (Aus-/Einschalten) oder eine Reparatur erforderlich ist:

- Programmwähler auf **Aus** stellen und Netzstecker aus der Steckdose ziehen.
- Wasserhahn zudrehen und Kundendienst rufen → *Aufstellanleitung*.

Gebrauchsanleitung



Waschmaschine



Waschmaschine erst nach dem Lesen dieser Anleitung und der separaten Aufstellanleitung in Betrieb nehmen!



Sicherheitshinweise auf Seite 8 beachten!