

Om tvättmaskinen

Grattis! Du har valt en högklassig modern hushållsmaskin från Siemens. Tvättmaskinen kännetecknas av låg vatten- och energiförbrukning. Varje maskin som lämnar vår fabrik har genomgått noggranna funktionstester och kvalitetskontroller.

Mer information om våra produkter, tillbehör, reservdelar och service hittar du på vår webbplats www.siemens-home.com eller också kan du vända dig till vår lokala kundtjänst.

Kontaktinformationen till närmaste kundtjänst hittar du här eller i kundtjänstförteckningen (beroende på modell).
– S 0771 11 22 77 (local rate)

Miljöriktig avfallshantering

Avfallshandla förpackningen på ett miljöriktigt sätt. Denna apparat är märkt i enlighet med EU-riktlinje 2002/96/EG om avfall som utgörs av eller innehåller elektriska eller elektroniska produkter (waste electrical and electronic equipment - WEEE). Riktlinjen beskriver hur gammal utrustning ska insamlas och tillvaratas inom EU-länderna.

Innehåll

■ Avsedd användning	Sidan 1
■ Program	1
■ Välj program och anpassa	3
■ Tvättning	3/4
■ När tvätten är färdig	4
■ Viktiga anvisningar	6
■ Programöversikt	7
■ Säkerhetsanvisningar	8
■ Förbrukningsvärden	8
■ Skötsel	9
■ Information på displayen	9
■ Underhåll	10
■ Vad ska jag göra om ... ?	11

Miljövård/spartips

- Utnyttja den maximala mängden tvättgodis för respektive program.
- Tvätta normalt smutsad tvätt utan förtvätt.
- I stället för **Bomuld (Bomull) 90 °C** väljer du **Bomuld (Bomull) 60 °C** och tillvalsfunktionen **ecoPerfect**. Tvätten blir lika ren men energiförbrukningen blir betydligt lägre.
- Dosera tvättmedlet enligt tillverkarens anvisningar och beroende på vattnets hårdhetsgrad.
- Om tvätten ska torkas i torktumlare efteråt - välj centrifugeringsvarvtal som anges i bruksanvisningen till torktumlaren.

Avsedd användning

- Endast för användning i ett hushåll.
- För tvättning av textilier som tål maskintvätt och handtvättbart ylle i flytande tvättlösning.
- Får endast användas med kallt eller kallt och varmt (max. 60 °C) dricksvatten (*beror på modell*). Används med tvättmedel och andra medel som finns att köpa i handeln och som är lämpliga för tvättmaskiner.

- ⚠ *Låt inte barn vara i närheten av tvättmaskinen utan uppsikt.*
- ⚠ *Barn och personer som inte har läst anvisningarna får inte använda tvättmaskinen.*
- ⚠ *Håll husdjur borta från tvättmaskinen.*

Kontaktinformationen till närmaste kundtjänst hittar du här eller i kundtjänstförteckningen (beroende på modell).
– S 0771 11 22 77 (local rate)

Innehåll

■ Avsedd användning	Sidan 1
■ Program	1
■ Välj program och anpassa	3
■ Tvättning	3/4
■ När tvätten är färdig	4
■ Viktiga anvisningar	6
■ Programöversikt	7
■ Säkerhetsanvisningar	8
■ Förbrukningsvärden	8
■ Skötsel	9
■ Information på displayen	9
■ Underhåll	10
■ Vad ska jag göra om ... ?	11

Miljövård/spartips

- Utnyttja den maximala mängden tvättgodis för respektive program.
- Tvätta normalt smutsad tvätt utan förtvätt.
- I stället för **Bomuld (Bomull) 90 °C** väljer du **Bomuld (Bomull) 60 °C** och tillvalsfunktionen **ecoPerfect**. Tvätten blir lika ren men energiförbrukningen blir betydligt lägre.
- Dosera tvättmedlet enligt tillverkarens anvisningar och beroende på vattnets hårdhetsgrad.
- Om tvätten ska torkas i torktumlare efteråt - välj centrifugeringsvarvtal som anges i bruksanvisningen till torktumlaren.

Program

Detaljerad programöversikt → *sidan 7*.
Temperatur och centrifugeringsvarvtal kan ställas in individuellt beroende på valt program.

Bomuld (Bomull)	Slitstarka textilier
+ Forvask (+ förtvätt)	Slitstarka textilier, förtvätt
Strygelet (strykfrött)	Textilier av syntetmaterial
+ Forvask (+ förtvätt)	Textilier av syntetmaterial, förtvätt
Mix	Olika tvättsätt
Finvask/Silke (fintvätt/siden)	Textilier som bör handtvättas
Uld/håndvask (yll)	Ylle som kan handtvättas/maskintvättas
Skyl/Centrifugering (sköjlning/centrifugering)	Efter tvätt som handtvättas, tryck på (extra sköjlning) ; avaktivera knappen om du bara vill centrifugera
Udpumpning (urpumpning)	av sköjlvattnet med (utan slutcentrifugering)
Skåne-centrifugering (sconsam centrifugering)	av handtvättad tvätt med sänkt centrifugeringsvarvtal
superLyn 15' (extra kort)	Snabbprogram
Strygelet Special (strykfrött plus)	Mörka textilier
Lingerie (extra fin)	Program för underkläder
Skjorter/Business (Skjorter)	strykfria skjorter
Outdoor	Sport- och friluftskläder → <i>sidan 6</i>

Förberedelser

⚠ *Installationen måste utföras fackmässigt enligt separat installationshandbok.*

Inspektera tvättmaskinen

- Använd aldrig en tvättmaskin som uppvisar skador!
- Kontakta kundtjänst!

Sätt i kontakten

- ⚠ *Dina händer måste vara torra! Ta bara tag i kontakten, dra inte i sladden!*

Öppna vattenkranen

Insats för flytande tvättmedel (beroende på modell) → *sidan 6*

Fack II: Tvättmedel för huvudtvättmedel, avhärdningsmedel, blekmedel, fläcksalt

Fack I: Sköjlmedel, stärkmedel

Fack I: Tvättmedel för förtvätt

Sortera och lägg i tvättgodset

Följ tvättråden i textilierna! Läs textiltvårdsetiketten. Sortera efter typ av plagg, färg, hur smutsigt det är och temperatur. Överskrid inte den maximala mängden tvätt → *sidan 7*.

⚠ *Viktiga anvisningar! → sidan 6*
Blanda stora och små textilier. Stäng påfyllningsluckan. Kontrollera att textilier inte kläms fast mellan luckan och gummitätningen.

Fyll på tvätt- och sköjlmedel

Mängden tvättmedel beror på: tvättmängden, hur smutsig tvätten är, vattnets hårdhetsgrad (information får du från det lokala vattenverket) och tillverkarens doseringsanvisningar. För modeller utan insats för flytande tvättmedel: Fyll på flytande tvättmedel i tillhörande doseringsbehållare och lägg in i trumman.

Tjockflytande mjuk-/sköjlmedel måste först röras ut i lite vatten. Detta förhindrar igentäppning.

Välj och anpassa programmet**

Programväljare **Display/inställningsknappar** **Tillvalsfunktioner** **Start/påfyllning**

Outdoor **Bomuld**
Skjorter/Business **+ Forvask**
Lingerie **Strygelet**
strygelet Special **+ Forvask**
superLyn 15' **Mix**
Skåne-centrifugering **Finvask/Silke**
Udpumpning **Uld/håndvask**
Skyl/Centrifugering

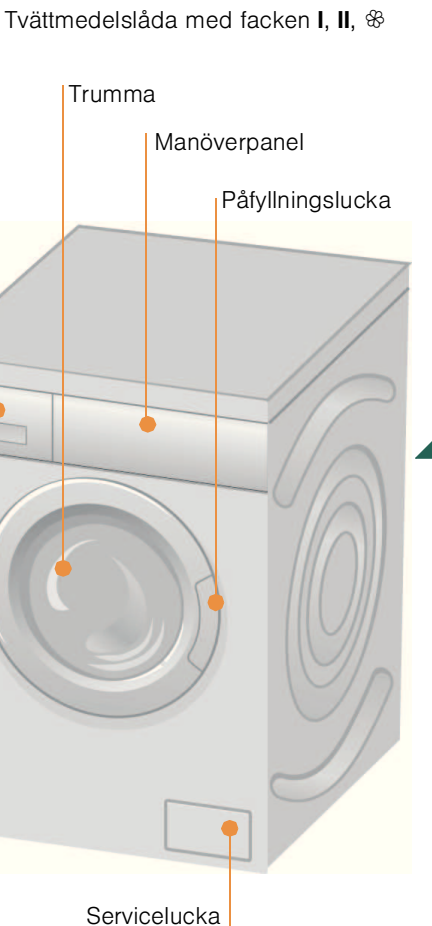
Programväljare för att starta och stänga av tvättmaskinen och för att välja program. Går att vrida åt bägge hållen.

°C (temperatur) Ställ in temperatur (* = kallt)
(varv/min) Välj centrifugvarvtal (* efter modell) eller **(utan slutcentrifugering, tvätten ligger kvar i sista sköjlvattnet, --- visas på displayen)**
(klar om) Programmet slutar efter...
- - - Visar programstegen: tvättning, sköjlning, centrifugering, programmets längd, återstående programtid (-0-)
Barnspärr → *sidan 5*
Öppna påfyllningsluckan, lägg i tvätt → *sidan 4, 5*

Före första tvättomgången

Tvätta en omgång utan tvätt → *sidan 9*.

Tvättning



Ta ut tvätten

Öppna påfyllningsluckan och ta ut tvätten. Om **(utan slutcentrifugering)** är aktivt: Ställ programväljaren på **Udpumpning (urpumpning)** eller välj centrifugeringsvarvtal. Tryck på **(start/påfyllning)**.

- Ta bort eventuella främmande föremål – risk för rost.
- Låt påfyllningsluckan och tvättmedelsfacket vara öppna för att kvarvarande vatten ska kunna torka.

Stäng vattenkranen

Behövs inte på Aqua-Stop-modellerna → *se installationshandboken.*

Frånkoppling

Ställ programväljaren på **Fra (från)**.

Programmet är slut när ...

... **(start/påfyllning)** slås av och **- 0 -** visas på displayen. Obs! Tryck på någon av knapparna om displayen är släckt → *energiparläge, sidan 5.*

Avbryt programmet

I program med hög temperatur:
– Låt först tvätten svalna: Välj **Skyl/Centrifugering (sköjlning/centrifugering)**.
– Tryck på **(start/påfyllning)**.
Program med låg temperatur:
– Välj programmet **Skyl/Centrifugering (sköjlning/centrifugering)** (avaktivera **(extra sköjlning)**) eller välj **Udpumpning (urpumpning)**.
– Tryck på **(start/påfyllning)**.

Byt program om ...

... du har valt fel program:
– Ställ in programmet på nytt.
– Tryck på **(start/påfyllning)**. Det nya programmet börjar från början.

Fyll på tvätt när ... → sidan 5

... **(start/påfyllning)** har valts och **båda** symbolerna **YES + 0** lyser på displayen. Om **NO** visas kan påfyllningsluckan inte öppnas. Tryck på **(start/påfyllning)**.

Individuella inställningar

inställningsknappar

Centrifugvarvtalet och temperaturen kan ändras medan det valda programmet körs. Effektterna varierar med programstegen.

°C (temperatur)

Du kan ändra den tvätttemperatur som visas. Den maximala tvätttemperaturen varierar med vilket program som är valt.

(centrifugeringsvarvtal i varv/min / (utan slutcentrifugering))

Du kan ändra centrifugvarvtalet. Det högsta inställbara varvtalet vid centrifugering beror på modellen och vilket program du väljer.

(klar om)

När programmet väljs visas den återstående tiden. Programstarten kan fördröjas innan programmet börjar. Tidsinställningen för **Fertig in (klar om)** kan anges i timmar, maximalt 24 timmar. Tryck på knappen **(klar om)** tills önskat antal timmar visas (h=timme). Tryck på **(start/påfyllning)**.

Tillvalsfunktioner → programöversikt, sidan 7

speedPerfect → För tvättning under kortare tid med resultat jämförbart med standardprogram. Maximal tvättmängd → *programöversikt, sidan 7.*

ecoPerfect → Energisparande med liknande tvättresultat som med standardprogram.

(skrynkelfritt) → Specialcentrifugering med efterföljande fas som håller tvätten luftig. Skonsam slutcentrifugering – något mer fukt i den färdiga tvätten.

(extra sköjlning) → Extra sköjlsteg. För områden med mycket mjukt vatten och för effektivare sköjlning.

Barnspärr

↔ På display
Du kan spärra maskinen så att funktioner du ställt in inte kan ändras av misstag.
Till/Från: Tryck på **(start/påfyllning)** ca 5 sekunder efter programstart/-slut. Obs! Barnspärren kan vara aktiverad till nästa programstart även om maskinen stängs av. Avaktivera sedan barnspärren före programstarten, och aktivera den vid behov igen efter programstarten. Obs!
– Symbolen **↔** lyser: Barnspärren är aktiv.
– Symbolen **↔** blinkar: Barnspärren är aktiv och programväljaren ändrad. Ställ programväljaren på utgångsprogrammet för att programmet inte ska avbrytas. Symbolen **↔** lyser då igen.

Påfyllning

YES + 0 På display
Tryck på **(start/påfyllning)** om du vill fylla på med tvätt efter programstart. Maskinen kontrollerar om det är möjligt att fylla på med tvättgodis.
YES + 0 lyser: Påfyllning kan göras.
NO blinkar: Vänta tills **YES + 0** lyser.
Obs! Öppna inte påfyllningsluckan förrän **båda** symbolerna **YES + 0** lyser.
NO: Påfyllning kan inte göras.
Obs! Av säkerhetsskäl är påfyllningsluckan låst vid hög vattennivå och/eller hög temperatur eller om centrifugering pågår.
Tryck på **(start/påfyllning)** för att fortsätta.

Energisparläge

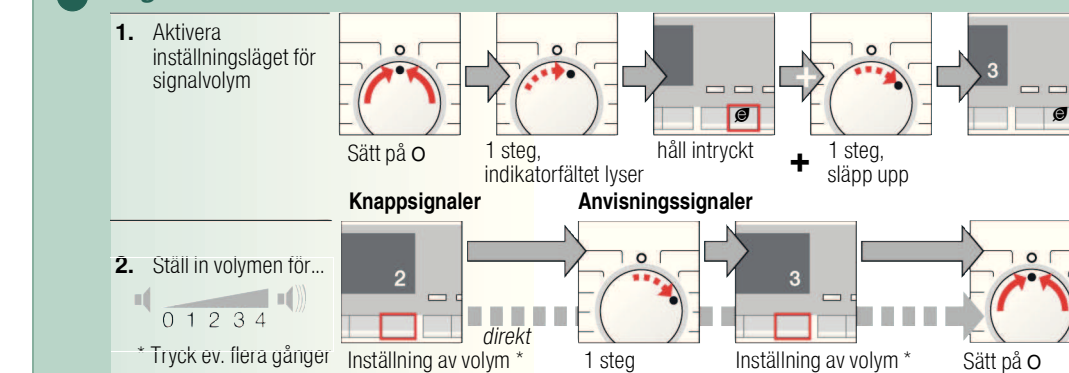
Belysningen på displayen slocknar efter några minuter och **(start/påfyllning)** blinkar. Tryck på önskad knapp för att aktivera belysningen.

(start/påfyllning)

För programstart, påfyllning av tvätt eller aktivering/avaktivering av barnspärren.

Individuella inställningar

Signal



Viktiga anvisningar

Så är du snäll mot tvätt och tvättmaskin

- Observera tillverkarens anvisningar vid dosering av alla tvätt-/sköjl- och rengöringsmedel.
- Töm alla fickor.
- Avlägsna metallföremål (t.ex. gem).
- Lägg ömtålig tvätt i tvättpåse/örngott (strumpor, gardiner, bygelbehårar).
- Dra igen blixtlås, knäpp ihop påslakan.
- Borsta bort sand ur fickor och byxuppslag.
- Ta bort gardinkrokar eller lägg gardinerna i nätpåse/örngott.

Sortera efter hur smutsig tvätten är

lätt Tvätta helt nya plagg separat.
Förtvätta inte. Välj ev. tillvalsfunktionen **speedPerfect**.
Mycket Förbehandla ev. fläckar.
Lägg i mindre mängd tvätt. Välj program med förtvätt.

Blötläggning Lägg i tvätt av samma färg.

Fyll på blötläggningsmedel/tvättmedel i fack **II** enligt tillverkarens anvisningar. Ställ programväljaren på **Bomuld (Bomull) 30 °C** och tryck på **(start/påfyllning)**. Tryck på **(start/påfyllning)** efter ca 10 minuter för att stoppa programmet. Tryck på **(start/påfyllning)** igen när programmet ska fortsätta eller byt program.

Stärkmedel Tvätten ska inte behandlas med sköjlmedel.

Flytande stärkmedel kan användas i alla tvättprogram. Fyll på stärkmedel i sköjlmedelsfacket enligt tillverkarens anvisningar (ev. behöver facket rengöras).

Färgning/blekning

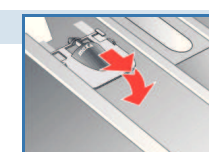
Endast hushållsfärger får användas. Salt kan angripa rostfritt stål! Följ färgmedelstillverkarens anvisningar! Tvättgodis får inte blekas tvättmaskinen!

Outdoor (friluftskläder) Tvätten ska inte behandlas med sköjlmedel.

Specialtvättmedel säljs i sportfackhandeln. Dosera enligt tillverkarens anvisningar. Specialtvättmedel för friluftstextilier i facket **II**. Sätt programväljaren på **Outdoor**. Välj temperatur och **(start/påfyllning)**.

Insats för flytande tvättmedel beroende på modell

- Placera insatsen för dosering av flytande tvättmedel:
– Ta ut tvättmedelsfacket helt → *sidan 9*
– Skjut insatsen framåt tills den hakar i.
Använd inte insatsen (skjut den uppåt): för gel- eller pulvertvättmedel, i program med **+ Forvask (förtvätt)** och tillvalet **Sluttid**.



Program	max. °C	Typ av tvätt	7 kg/ Sitsstarka textilier, textilier av bomull eller linne som tål att kokas	4 kg
Bomuld (Bomull) + Förvask (+ förvätt)	* -90 °C	7 kg/ Sitsstarka textilier, textilier av bomull eller linne som tål att kokas	7 kg/ Sitsstarka textilier, textilier av bomull eller linne som tål att kokas	4 kg
Strygelet (strykfrött) + Förvask (+ förvätt)	* -60 °C	Strykfrött, textilier av bomull, linne, syntetfiber eller blandmaterial	Strykfrött, textilier av bomull, linne, syntetfiber eller blandmaterial	
Mix	* -40 °C	Textilier av bomull eller syntetmaterial	Textilier av bomull eller syntetmaterial	3,5 kg
Strygelet Special (strykfrött plus)	* -40 °C	Mörka textilier av bomull eller syntetmaterial	Mörka textilier av bomull eller syntetmaterial	
Skjortor/Business (Skjortor)	* -60 °C	strykfrött skjortor av bomull, linne, syntetfiber eller blandmaterial	strykfrött skjortor av bomull, linne, syntetfiber eller blandmaterial	
Finvask/Silke (fintvätt/siden)	* -40 °C	För ömtåliga, tvättbara textilier som siden, satin, syntetmaterial eller blandmaterial (t.ex. gardiner)	För ömtåliga, tvättbara textilier som siden, satin, syntetmaterial eller blandmaterial (t.ex. gardiner)	
Uld-/håndvask (ylle)	* -40 °C	Händ- och maskintvättbara textilier av ylle eller ylleblandning	Händ- och maskintvättbara textilier av ylle eller ylleblandning	2 kg
superLyn 15' (extra kort)	* -40 °C	Strykfrött, textilier av bomull, linne, syntetfiber eller blandmaterial	Strykfrött, textilier av bomull, linne, syntetfiber eller blandmaterial	
Outdoor	* -40 °C	Väder-, sport- och friluftstextilier, även med klimatskyddsmembran	Väder-, sport- och friluftstextilier, även med klimatskyddsmembran	
Lingerie (extra fin)	* -40 °C	Dessous (underkläder)	Dessous (underkläder)	1 kg
Extraprogram	* -40 °C	Sky/Centrifugering (sköjning/centrifugering), Udpumpning (urpumpning), Skåne-centrifugering (skonsam centrifugering)	Sky/Centrifugering (sköjning/centrifugering), Udpumpning (urpumpning), Skåne-centrifugering (skonsam centrifugering)	

* Programinställning för kontroll enligt gällande EN60456. Anvisning för jämförande kontroller: Kör testprogrammet med angiven tvättmängd och högsta möjliga centrifugeringsvarvtal.

** Programinställning för kontroll och energimärkning enligt direktiv 2010/30/EU med kallvatten (15 °C).

*** Värdena varierar beroende på vattentryck, vattnets hårdhet, ledningsvattnets temperatur, rumstemperatur, typ av tvätt, tvättmängd och tvättens nedsmutsningsgrad, tvättmedel, svängningar i nätspanningen och valda extrafunktioner.

Siemens Electrogeräte GmbH
Carl-Wery Str. 34
81739 München/ Tyskland

WM120461DN / ...

9205 / 9000625176

! Säkerhetsanvisningar

- Läs den här bruksanvisningen och installationshandboken samt all annan information som medföljer tvättmaskinen och följ anvisningarna.
- Spara dokumentationen för framtida bruk.

Risk för elektriska stötar!

- Dra i kontakten, aldrig i sladden!
- Var alltid torr om händerna när du sätter i eller dra ur kontakten.

Livs fara!

När du ska göra dig av med apparaten:

- Dra ur kontakten.
- Kapa nätsladden och ta bort den och kontakten.
- Förstör låset på luckan. På så sätt kan inte barn bli inlåsta och hamna i livsfara.

Kvävningrisk!

Förgiftningsrisk!

Explosionsrisk!

- Låt inte barn leka med förpackningar, folie eller förpackningsdelar.
- Förvara tvätt- och sköljmedel oåtkomligt för barn.
- Tvätt som har förbehandlats med rengöringsmedel som innehåller lösningsmedel som t.ex. fläckbortagare/tvättbensin, kan orsaka explosion om det läggs i maskinen. Skölj noggrant av tvättgodset för hand.
- Påfyllningsluckan kan bli mycket varm.
- Var försiktig när hett tvättvatten töms ut.
- Klättra inte på tvättmaskinen.
- Ta inte stöd mot den öppna luckan.
- Stick inte in handen i trumman om denna fortfarande roterar.
- Var försiktig om du öppnar tvättmedelslådan medan tvättmaskinen är i gång.

Förbrukningsvärden

beroende på modell

Program	Tvättmängd	Effekt***	Vatten***	Programmets längd***
Bomuld * (kallt)	7 kg	0,27 kWh	66 l	145 min
Bomuld 30 °C*	7 kg	0,39 kWh	66 l	145 min
Bomuld 40 °C*	7 kg	1,02 kWh	66 l	155 min
Bomuld 60 °C*	7 kg	1,15 kWh	66 l	165 min
Bomuld 90 °C	7 kg	2,10 kWh	76 l	155 min
Strygelet 40 °C*	3,5 kg	0,64 kWh	55 l	103 min
Mix 40 °C	3,5 kg	0,54 kWh	47 l	60 min
Finvask/Silke 30 °C	2 kg	0,19 kWh	34 l	41 min
Uld-/håndvask 30 °C	2 kg	0,17 kWh	39 l	40 min

Information på displayen

beroende på modell

blinker Stäng påfyllningsluckan ordentligt, se till att ingen tvätt fastnar.

E: 17
E: 29
E: 18

- Öppna vattenkranen (kallvatten) helt. Tilloppslangen är böjd eller hopklämd; rengör filtret → *sidan 10*, för lågt vattentryck.
- Avloppspumpen är igensatt; rengör avloppspumpen → *sidan 10*.
- Utloppsslangen/utloppsroret igensatt; rengör utloppsslangen vid sifonen → *sidan 10*.
- Kraftig skumbildning → *sidan 11*, statusindikator blinkar.

E: 23
A: 10

- Vatten i bottenråget. Maskinen är otät. Kontakta kundtjänst!
- Öppna vattenkranen (varmvatten) helt.
- Tilloppslangen är vikt eller klämd.
- Vattentrycket är för lågt. Rengör filtret → *sidan 10*.
- Varmvattenledningen är inte ansluten. Maskinen drivs endast med kallvatten. Ignorera anvisningen, endast vid första tvätt!

Barnspärr har aktiverats: Avaktivera → *sidan 5*.

Skötsel

! Risk för stötar! Dra ur kontakten.
! Explosionsrisk! Använd aldrig lösningsmedel!

i Före första tvättomgången

Lägg inte i någon tvätt i tvättmaskinen! Öppna vattenkranen. Fyll på i facket **II**:

- ca 2 liter vatten,
- tvättmedel (dosering efter tillverkarens anvisningar för lätt smutsad tvätt och motsvarande vattenhårdhet)

Ställ programväljaren på **Strygelet (strykfrött) 60 °C** och tryck på **◊ (start/påfyllning)**. Ställ programväljaren på **Fra (från)** när programmet är slut.

i Utsidan och manöverpanelen

- Ta genast bort rester av tvättmedel.
- Torka av med en mjuk och fuktig trasa.
- Duscha aldrig tvättmaskinen med vatten.

☞ Rengör tvättmedelsfacket ...

...om det innehåller rester av tvätt- eller sköljmedel.

- Dra ut och tryck ner insatsen. Ta ut hela utdragslådan.
- Ta ut insatsen: Tryck uppåt med fingret på undersidan.
- För modeller med insats för flytande tvättmedel: Skjut insatsen uppåt och dra ut den bakåt.
- Rengör tvättmedelsfacket och insatserna med vatten och en borste och torka dem sedan.
- Sätt tillbaka insatsen (se till att cylindern hamnar rätt).
- Skjut in tvättmedelsfacket på plats igen.

i Låt tvättmedelsfacket stå på glänt så att vattenrester får torka.

i Trumma

Låt luckan stå på glänt så att trumman får torka. Om det har bildats rostfläckar – använd ett rengöringsmedel utan tillsats av klor. Använd aldrig stålull.

i Avkalkning

Ingen tvätt får finnas i maskinen!

Krävs ej vid korrekt tvättmedelsdosering. Avkalka enligt anvisningarna från tillverkaren av avkalkningsmedlet. Passande avkalkningsmedel hittar du på vår hemsida eller kontakta kundtjänst → *installationshandboken*.

i Nödupplåsning

lex. vid strömbrott

Programmet fortsätter när strömmen kommer tillbaka. Om du ändå vill ta ut tvätten kan du öppna luckan på följande sätt:

! Risk för skällskador!
Tvättvatten och tvätten kan vara heta. Låt dem ev. först svalna.
Stick inte in handen i trumman om denna fortfarande roterar.
Öppna inte luckan om du ser vatten innanför fönstret.

- Ställ programväljaren på **Fra (från)** och dra ut kontakten.
- Tappa av tvättvatten → *sidan 10*.
- Dra nödupplåsningen nedåt med ett verktyg och lås upp. Påfyllningsluckan går nu att öppna.

Underhåll

! Risk för skällning!
Låt tvättvatten svalna!
Stäng vattenkranen!

☞ Avloppspumpen

Ställ programväljaren på **Fra (från)** och dra ut kontakten.

- Öppna och ta bort serviceluckan eller insatsen för flytande tvättmedel (beroende på modell) med en skruvdragare.
- Fäll ned vattenrännan och ställ en tillräckligt stor behållare under.
- För modeller med tömnings slang:** Ta av tömningsslangen från fästet och dra ut den ur apparatuset. Dra av locket, låt tvättvatten rinna ut i behållaren. Tryck locket uppåt och för in tömningsslangen i fästet.
- För modeller utan tömnings slang:** Skruva försiktigt av pumplocket ca 180° tills avloppsvatten börjar strömma ut. Stäng pumplocket när behållaren är full och tom behållaren. Upprepa dessa steg till allt avloppsvatten har tömts ut.
- Skruva försiktigt av pumplocket (kvarvarande vatten).
- Rengör pumphuset och pumplocket inuti (pumpvingarna ska kunna röra sig fritt).
- Sätt tillbaka och dra åt pumplocket.
- Fäll upp vattenrännan.
- Sätt tillbaka serviceluckan och stäng den.

Gör så här för att förhindra att oavvänt tvättmedel rinner ut i avloppet vid nästa tvätt: Fyll på 2 liter vatten i fack **II** och starta programmet **Udpumpning (urpumpning)**.

☞ Utloppsslang från sifonen

Ställ programväljaren på **Fra (från)** och dra ut kontakten.

- Lossa slangklämman och dra försiktigt ut utloppsslangen (kvarvarande vatten).
- Rengör utloppsslangen och sifonstutsen.
- Sätt tillbaka utloppsslangen och säkra på anslutningsplatsen med en slangklämma.

☞ Filtret i vattenanslutningen

! Risk för elektriska stötar!
Doppa inte Aqua-Stop-plastdosan i vatten (innehåller en elektrisk ventil).

Reducera vattentrycket i tilloppslangen:

- Stäng vattenkranen
- Välj valfritt program (utom **Sky/Centrifugering/Udpumpning (sköjning/centrifugering // urpumpning)**).
- Välj programmet **◊ (start/påfyllning)**. Låt programmet gå ca 40 sekunder.
- Sätt programväljaren på **Fra (från)**. Dra ur kontakten. Rengör filtret.
- Ta av slangen från vattenkranen. Rengör silen med en liten borste.

och/eller på modellerna Standard och Aqua-Secure:
Ta av slangen från baksidan av apparaten. Ta ut silen med en tång och rengör den.

- Sätt tillbaka slangen och kontrollera att den är tät.

Vad ska jag göra om ... ?

- Vatten strömmar ut – Kontrollera att utloppsslangen sitter fast ordentligt/byt ev. till en ny slang. – Dra åt tilloppslangen ordentligt.
- Ingen vattentillförsel. Tvättmedel spolats inte in. – Har **◊ (start/påfyllning)** inte valts? – Är inte vattenkranen öppen? – Är filtret igentäppt? Rengör filtret → *sidan 10*. – Tilloppslangen vikt eller klämd.
- Det går inte att öppna luckan. – Säkerhetsfunktionen har aktiverats. Har programmet avbrutits? → *sidan 4*. – Har **⊗ (utan slutcentrifugering)** valts? → *sidan 3, 4*. – Går luckan bara att öppna med nödupplåsningen? → *sidan 9*. – Luckan är låst när tvättmaskinen stängts av: Sätt på tvättmaskinen och vänta 5 sekunder.
- Programmet startar inte. – Har **◊ (start/påfyllning)** eller **⊖ (klar om)** valts? – Har du stängt luckan? – Är barnspärren aktiv? Avaktivera → *sidan 5*.
- Tvättvatten pumpas inte ut. – Har **⊗ (utan slutcentrifugering)** valts? → *sidan 3, 4*. – Rengör avloppspumpen → *sidan 10*. – Rengör utloppsroret och/eller utloppsslangen.
- Du ser inget vatten i trumman under tvättning. – Inget fel – vattnet befinner sig så långt ner att du inte ser det.
- Tvätten blev inte ordentligt centrifugerad. Tvätten är blöt/för fuktig. – Inget fel – systemet för kontroll av obalans har avbrutit centrifugeringen – ojämn tvärfördelning. – Fördela små och stora tvättplagg i trumman. – Har **Ⓜ (skrynkelfritt)** valts? → *sidan 5*. – Har du ställt in för lågt centrifugeringsvarvtal? → *sidan 5*.
- Programmets längd ändras under tvättningen. – Inget fel – programmet optimeras för den aktuella tvätten. Då kan programmets längd ändras på displayen.
- Maskinen börjar centrifugera flera gånger. – Inget fel – maskinens system för kontroll av obalans utjämnar obalansen i trumman.
- Vatten kvar i tvättmedelsfacket. – Inget fel – tvättmedlets effekt påverkas inte. – Rengör insatsen om det behövs → *sidan 9*.
- Det luktar inuti tvättmaskinen. – Kör programmet **Bomuld (Bomull) 90 °C** utan tvätt. Häll tvättmedel i tvättmedelsfacket.
- Statusindikatorn blinkar. Det kommer ev. ut tvättmedel ur tvättmedelsfacket. – Har du hållit i för mycket tvättmedel? Blanda 1 matsked sköljmedel med ½ liter vatten och häll i fack **II (inte för friluftskläder eller duntextilier)**. – Ta mindre mängd tvättmedel nästa gång.
- Högt buller, vibrationer och "vandring" vid centrifugering. – Står maskinens fötter stadigt på golvet? – Fäst maskinens fötter → *installationshandbok*. – Är transportsäkringarna borttagna? – Ta bort transportsäkringarna → *installationshandbok*.
- Buller vid centrifugering och urpumpning. – Rengör avloppspumpen → *sidan 10*.
- Displayen/indikatorlamporna fungerar inte under tvättning. – Energisparläge → *sidan 5*. – Strömbrott? – Har säkringarna löst ut? Koppla till säkringarna/byt ut säkringarna. – Är energisparläget aktivt? – Kontakta kundtjänst om felet återkommer.
- Programförloppet är längre än vanligt. – Inget fel – maskinens system för kontroll av obalans utjämnar obalansen i trumman genom att fördela tvätten. – Inget fel – skumkontrollsystemet är aktivt – en sköjning startas.
- Det finns rester av tvättmedel i tvätten. – Vissa fosfatfria tvättmedel innehåller olösliga rester. – Välj programmet **Sky/Centrifugering (sköjning/centrifugering)** eller borsta av tvätten efteråt.

! Följ säkerhetsanvisningarna på sidan 8!

Tvättmaskin

Bruksanvisning

Börja inte använda tvättmaskinen förrän du har läst igenom den här handboken och den separata installationshandboken!

sv

SIEMENS

Om du inte själv kan åtgärda ett problem (med avstängning och påslagning) eller om reparation blir nödvändig:

- Ställ programväljaren på **Fra (från)** och dra ut kontakten ur eluttaget.
- Stäng vattenkranen och kontakta kundtjänst → *installationshandboken*.

Om tvättmaskinen

Gratis! Du har valt en högklassig modern hushållsmaskin från Siemens. Tvättmaskinen kännetecknas av låg vatten- och energiförbrukning.

Varje maskin som lämnar vår fabrik har genomgått noggranna funktionstester och kvalitetskontroller.

Mer information om våra produkter, tillbehör, reservdelar och service hittar du på vår webbplats www.siemens-home.com eller också kan du vända dig till vår lokala kundtjänst.

Kontaktinformationen till närmaste kundtjänst hittar du här eller i kundtjänstförteckningen (beroende på modell).

– S 0771 11 22 77 (local rate)

Miljöriktig avfallshantering



Avfallshandla förpackningen på ett miljöriktigt sätt. Denna apparat är märkt i enlighet med EU-riktlinje 2002/96/EG om avfall som utgörs av eller innehåller elektriska eller elektroniska produkter (waste electrical and electronic equipment - WEEE).

Riktlinjen beskriver hur gammal utrustning ska insamlas och tillvaratas inom EU-länderna.

Innehåll

■ Avsedd användning	1
■ Program	1
■ Välj program och anpassa	3
■ Tvättning	3/4
■ När tvätten är färdig	4
■ Individuella inställningar	5/6
■ Viktiga anvisningar	6
■ Programöversikt	7
■ Säkerhetsanvisningar	8
■ Förbrukningsvärden	8
■ Skötsel	9
■ Information på displayen	9
■ Underhåll	10
■ Vad ska jag göra om ... ?	11



Miljövård/spartips

- Utnyttja den maximala mängden tvättgods för respektive program.
- Tvätta normalt smutsad tvätt utan förtvätt.
- I stället för **Bomuld (Bomull) 90 °C** väljer du **Bomuld (Bomull) 60 °C** och tillvalsfunktionen **ecoPerfect**. Tvätten blir lika ren men energiförbrukningen blir betydligt lägre.
- Dosera tvättmedlet enligt tillverkarens anvisningar och beroende på vattnets hårdhetsgrad.
- Om tvätten ska torkas i torktumlare efteråt - välj centrifugeringsvarvtal som anges i bruksanvisningen till torktumlararen.

Avsedd användning

- Endast för användning i ett hushåll.
- För tvättning av textilier som tål maskintvätt och handtvättbart ylle i flytande tvättlösning.
- Får endast användas med kallt eller kallt och varmt (max. 60 °C) dricksvatten (*beror på modell*). Används med tvättmedel och andra medel som finns att köpa i handeln och som är lämpliga för tvättmaskiner.



- *Låt inte barn vara i närheten av tvättmaskinen utan uppsikt.*
- *Barn och personer som inte har läst anvisningarna får inte använda tvättmaskinen.*
- *Håll husdjur borta från tvättmaskinen.*

Förberedelser



Installationen måste utföras fackmässigt enligt separat installationshandbok.



Inspektera tvättmaskinen

- Använd aldrig en tvättmaskin som uppvisar skador!
- Kontakta kundtjänst!



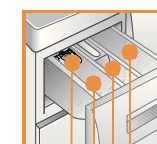
Sätt i kontakten



Dina händer måste vara torra! Ta bara tag i kontakten, dra inte i sladden!



Öppna vattenkranen



Insats för flytande tvättmedel (beroende på modell) → sidan 6

Fack II: Tvättmedel för huvudtvättmedel, avhärdsningsmedel, blekmedel, fläcksalt

Fack ☼: Sköljmedel, stärkmedel

Fack I: Tvättmedel för förtvätt

Program

Detaljerad programöversikt → sidan 7.

Temperatur och centrifugeringsvarvtal kan ställas in individuellt beroende på valt program.

Bomuld (Bomull)	Slitstarka textilier
+ Forvask (+ förtvätt)	Slitstarka textilier, förtvätt
Strygelet (strykritt)	Textilier av syntetmaterial
+ Forvask (+ förtvätt)	Textilier av syntetmaterial, förtvätt
Mix	Olika tvättsätt
Finvask/Silke (fintvätt/siden)	Textilier som bör handtvättas
Uld-/håndvask (ylle)	Ylle som kan handtvättas/maskintvättas
Skyl/Centrifugering (sköljning/centrifugering)	Efter tvätt som handtvättas, tryck på ☼ (extra sköljning); avaktivera knappen om du bara vill centrifugera
Udpumpning (urpumpning)	av sköljvatten med ☼ (utan slutcentrifugering)
Skåne-centrifugering (skonsam centrifugering)	av handtvättad tvätt med sänkt centrifugeringsvarvtal
superLyn 15' (extra kort)	Snabbprogram
Strygelet Special (strykritt plus)	Mörka textilier
Lingerie (extra fin)	Program för underkläder
Skjorter/Business (Skjortor)	strykfria skjorter
Outdoor	Sport- och friluftskläder → sidan 6

Programväljare

Display/inställningsknappar

Tillval

i Programväljare för att starta och stänga av tvättmaskinen och för att välja program. Går att vrida åt bägge hållen.

☼ - 90 °C	°C (temperatur)	Ställ
☼ - 1400*	☼ (varv/min)	Välj slutcentrifugering
1 - 24 h	☼ (klar om)	Program
Statusindikator	☼ - ☼ - ☼ - ☼ - ☼	Visa tvättstatus
☼		Barnlåst
☼		Öppna

Före första tvättomgången
Tvätta en omgång utan tvätt → sidan 9.

Sortera och lägg i tvättgodset

Följ tvättråden i textilierna!
Läs textilvårdsetiketten.

Sortera efter typ av plagg, färg, hur smutsigt det är och temperatur.
Överskrid inte den maximala mängden tvätt → sidan 7.

Viktiga anvisningar! → sidan 6

Blanda stora och små textilier. Stäng påfyllningsluckan. Kontrollera att textilier inte kläms fast mellan luckan och gummitätningen.

Fyll på tvätt- och sköljmedel

Mängden tvättmedel beror på:
tvättmängden, hur smutsig tvätten är, vattnets hårdhetsgrad (information får du från det lokala vattenverket) och tillverkarens doseringsanvisningar.

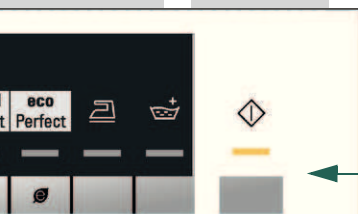
För modeller utan insats för flytande tvättmedel:
lägg på flytande tvättmedel i tillhörande doseringsbehållare och lägg in i trumman.

i Tjockflytande mjuk-/sköljmedel måste först röras ut i lite vatten.
Detta förhindrar igentäppning.

Välj och anpassa programmet**

Tillvalsfunktioner

Start/
påfyllning



i **Om symbolen lyser är barnspärren aktiv → avaktivera, sidan 5.

Tillvalsfunktioner och inställningsknappar → individuella inställningar, sidan 5.

Välj (start/påfyllning)

i Alla knappar är känsliga och det räcker med en lätt tryckning! Om du trycker länge på knappen (klar om) visas automatiskt alla inställningsalternativ.

in temperatur (* = kallt)

centrifugerarvarvtal (* efter modell) eller (utan centrifugering, tvätten ligger kvar i sista sköljvattnet, visas på displayen)

programmet slutar efter...

programstegen:

ning, sköljning, centrifugering, programmets längd, stående programtid (-0-)

spärr → sidan 5

na påfyllningsluckan, lägg i tvätt → sidan 4, 5

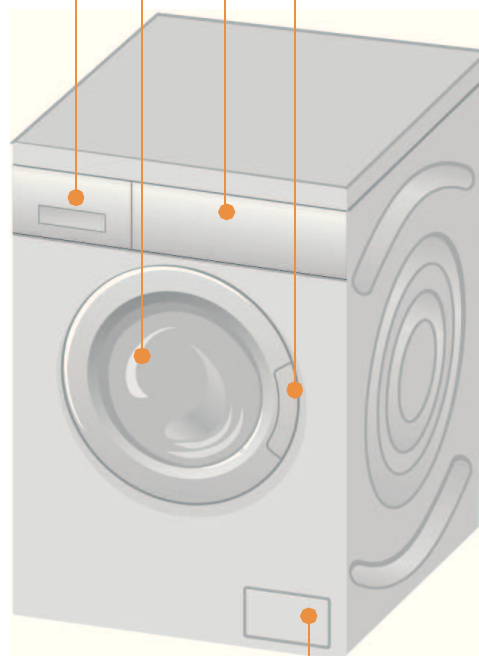
Tvättning

Tvättmedelslåda med facken I, II,

Trumma

Manöverpanel

Påfyllningslucka



Servicelucka

Tvättning



Ta ut tvätten

Öppna påfyllningsluckan och ta ut tvätten.
Om (utan slutcentrifugering) är aktivt: Ställ programväljaren på **Udpumpning (urpumpning)** eller välj centrifugeringsvarvtal. Tryck på (start/påfyllning).



- Ta bort eventuella främmande föremål - risk för rost.
- Låt påfyllningsluckan och tvättmedelsfacket vara öppna för att kvarvarande vatten ska kunna torka.



Stäng vattenkranen

Behövs inte på Aqua-Stop-modellerna → se installationshandboken.



Frånkoppling

Ställ programväljaren på **Fra (från)**.

1

2

3

Programmet är slut när ...

... (start/påfyllning) slås av och - **0** - visas på displayen.
Obs! Tryck på någon av knapparna om displayen är släckt → energisparläge, sidan 5.

Avbryt programmet

I program med hög temperatur:

- Låt först tvätten svalna: Välj **Sky!**/Centrifugering (**sköljning**/centrifugering).
- Tryck på (start/påfyllning).

Program med låg temperatur:

- Välj programmet **Sky!**/Centrifugering (**sköljning**/centrifugering) (avaktivera (extra **sköljning**)) eller välj **Udpumpning (urpumpning)**.
- Tryck på (start/påfyllning).

Byt program om ...

... du har valt fel program:

- Ställ in programmet på nytt.
- Tryck på (start/påfyllning). Det nya programmet börjar från början.

Fyll på tvätt när ... → sidan 5

... (start/påfyllning) har valts och **båda** symbolerna **YES + 0** lyser på displayen. Om **NO** visas kan påfyllningsluckan inte öppnas. Tryck på (start/påfyllning).

Individuella inställningar

inställningsknappar

Centrifugvarvtalet och temperaturen kan ändras medan det valda programmet körs. Effekterna varierar med programstegen.

°C (temperatur)

Du kan ändra den tvätttemperatur som visas. Den maximala tvätttemperaturen varierar med vilket program som är valt.

⌚ (centrifugeringsvarvtal i varv/min / ⌚ (utan slutcentrifugering))

Du kan ändra centrifugvarvtalet. Det högsta inställbara varvtalet vid centrifugering beror på modellen och vilket program du väljer.

⌚ (klar om)

När programmet väljs visas den återstående tiden. Programstarten kan fördröjas innan programmet börjar. Tidsinställningen för Fertigt in (klar om) kan anges i timmar, maximalt 24 timmar. Tryck på knappen ⌚ (klar om) tills önskat antal timmar visas (h=timme). Tryck på ⏪ (start/påfyllning).

Tillvalsfunktioner → programöversikt, sidan 7

speedPerfect För tvättning under kortare tid med resultat jämförbart med standardprogram. Maximal tvättmängd → programöversikt, sidan 7.

ecoPerfect Energisparande med liknande tvättresultat som med standardprogram.

(skrynkelfritt) Specialcentrifugering med efterföljande fas som håller tvätten luftigt. Skonsam slutcentrifugering – något mer fukt i den färdiga tvätten.

(extra sköljning) Extra sköljsteg. För områden med mycket mjukt vatten och för effektivare sköljning.

Barnspärr

På display

Du kan spärra maskinen så att funktioner du ställt in inte kan ändras av misstag.
Till/Från: Tryck på ⏪ (start/påfyllning) ca 5 sekunder efter programstart-/slut.
Obs! Barnspärren kan vara aktiverad till nästa programstart även om maskinen stängs av. Avaktivera sedan barnspärren före programstarten, och aktivera den vid behov igen efter programstarten.
Obs!
– Symbolen lyser: Barnspärren är aktiv.
– Symbolen blinkar: Barnspärren är aktiv och programväljaren ändrad. Ställ programväljaren på utgångsprogrammet för att programmet inte ska avbrytas. Symbolen lyser då igen.

Påfyllning

YES + På display Tryck på ⏪ (start/påfyllning) om du vill fylla på med tvätt efter programstart. Maskinen kontrollerar om det är möjligt att fylla på tvättgods.

YES + lyser: Påfyllning kan göras.

NO blinkar: Vänta tills **YES +** lyser.

Obs! Öppna inte påfyllningsluckan förrän **båda** symbolerna **YES +** lyser.

NO: Påfyllning kan inte göras.

Obs! Av säkerhetsskäl är påfyllningsluckan låst vid hög vattennivå och/eller hög temperatur eller om centrifugering pågår.

Tryck på ⏪ (start/påfyllning) för att fortsätta.

Energisparläge

Belysningen på displayen slocknar efter några minuter och ⏪ (start/påfyllning) blinkar.

Tryck på önskad knapp för att aktivera belysningen.

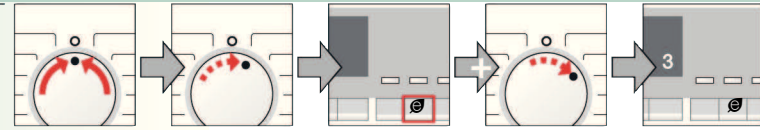
⏪ (start/påfyllning)

För programstart, påfyllning av tvätt eller aktivering/avaktivering av barnspärren.

Individuella inställningar

Signal

1. Aktivera inställningsläget för signalvolym



Sätt på O

1 steg,
indikatorfältet lyser

håll intryckt

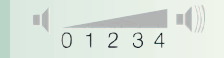
+ 1 steg,
släpp upp

3

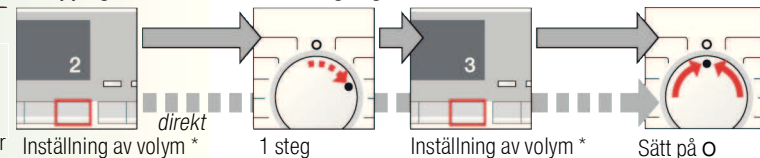
Knappsignaler

Anvisningssignaler

2. Ställ in volymen för...



* Tryck ev. flera gånger



Inställning av volym *

1 steg

Inställning av volym *

Sätt på O



Viktiga anvisningar



Så är du snäll mot tvätt och tvättmaskin

- Observera tillverkarens anvisningar vid dosering av alla tvätt-/skölj- och rengöringsmedel.
- Töm alla fickor.
- Avlägsna metallföremål (t.ex. gem).
- Lägg ömtålig tvätt i tvättpåse/örngott (strumpor, gardiner, bygelbehåar).
- Dra igen blytlås, knäpp ihop påslakan.
- Borsta bort sand ur fickor och byxuppslag.
- Ta bort gardinkrokar eller lägg gardinerna i nätpåse/örngott.



Sortera efter hur smutsig tvätten är

- lätt Tvätta helt nya plagg separat.
- Förtvätta inte. Välj ev. tillvalsfunktionen **speedPerfect** .
- Förbehandla ev. fläckar.
- Mycket Lägg i mindre mängd tvätt. Välj program med förtvätt.



Blötläggning *Lägg i tvätt av samma färg.*

Fyll på blötläggningsmedel/tvättmedel i fack II enligt tillverkarens anvisningar. Ställ programväljaren på **Bomuld (Bomull) 30 °C** och tryck på ⏪ (start/påfyllning). Tryck på ⏪ (start/påfyllning) efter ca 10 minuter för att stoppa programmet. Tryck på ⏪ (start/påfyllning) igen när programmet ska fortsätta eller byt program.



Stärkmedel *Tvätten ska inte behandlas med sköljmedel.*

Flytande stärkmedel kan användas i alla tvättprogram. Fyll på stärkmedel i sköljmedelsfacket enligt tillverkarens anvisningar (ev. behöver facket rengöras).



Färgning/blekning

Endast hushållsfärger får användas. Salt kan angripa rostfritt stål! Följ färgmedelstillverkarens anvisningar! Tvättgods får **inte** blekas tvättmaskinen!



Outdoor (friluftskläder) *Tvätten ska inte behandlas med sköljmedel.*

Specialtvättmedel säljs i sportfackhandeln. Dosera enligt tillverkarens anvisningar. Specialtvättmedel för friluftstextilier i facket II. Sätt programväljaren på **Outdoor**. Välj temperatur och ⏪ (start/påfyllning)



Insats för flytande tvättmedel *beroende på modell*

- Placera insatsen för dosering av flytande tvättmedel:
 - Ta ut tvättmedelsfacket helt → *sidan 9*
 - Skjut insatsen framåt tills den hakar i.
- Använd inte insatsen (skjut den uppåt): för gel- eller pulvertvättmedel, i program med **+ Forvask (förtvätt)** och tillvalet **Sluttid**.





Program **max. °C** **Typ av tvätt** **Tillvalsfunktioner; anvisningar**

Bomuld (Bomull)	* - 90 °C	7 kg/ 4 kg*	Slitstarka textilier, textilier av bomull eller linne som tål att kokas	speedPerfect *, ecoPerfect (skrynkelritt), (extra sköjning)
+ Forvask (+ förtvätt)				
Strygelet (strykfritt)	** - 60 °C		Strykfria textilier av bomull, linne, syntetfiber eller blandmaterial	speedPerfect , ecoPerfect (skrynkelritt), (extra sköjning)
+ Forvask (+ förtvätt)				
Mix	** - 40 °C	3,5 kg	Textilier av bomull eller syntetmaterial	speedPerfect , ecoPerfect (skrynkelritt), (extra sköjning); olika typer av tvätt kan tvättas tillsammans
Strygelet Special (strykfritt plus)	** - 40 °C		Mörka textilier av bomull eller syntetmaterial	speedPerfect , ecoPerfect (skrynkelritt), (extra sköjning); reducerad sköjning och slutcentrifugering
Skjorter/Business (Skjortor)	** - 60 °C		strykfria skjortor av bomull, linne, syntetfiber eller blandmaterial	speedPerfect , ecoPerfect (skrynkelritt), (extra sköjning); (skrynkelritt); lätt centrifugering, dropporkning
Finvask/Silke (fintvätt/siden)	** - 40 °C		För ömtåliga, tvättbara textilier som siden, satin, syntetmaterial eller blandmaterial (t.ex. gardiner)	speedPerfect , ecoPerfect (skrynkelritt), (extra sköjning); ingen centrifugering mellan sköjningarna
 Uld-/håndvask (ylle)	** - 40 °C	2 kg	Hand- och maskintvättbara textilier av ylle eller ylleblandning	Extra skonsamt tvättprogram för att förhindra att tvätten krymper. Programmet har längre pauser (textilierna får vila i tvättvatnet)
superLyn 15' (extra kort)	** - 40 °C		Strykfria textilier av bomull, linne, syntetfiber eller blandmaterial	Kortprogram cirka 15 minuter, lämpligt för lätt nedsmutsad tvätt
Outdoor	** - 40 °C		Väder-, sport- och friluftstextilier, även med klimatekströmning	speedPerfect , ecoPerfect (extra sköjning); minskad slutcentrifugering i intervaller
Lingerie (extra fin)	** - 40 °C	1 kg	Dessous (underkläder)	speedPerfect , ecoPerfect (skrynkelritt), (extra sköjning)
Extraprogram				

* reducerad tvättmängd med tillvalsfunktionen **speedPerfect** .
Program utan förtvätt – håll tvättmedel i fack **II**, program med förtvätt – fördela tvättmedlet i fack **I** och **II**.



Siemens Electroräte GmbH
Carl-Wery Str. 34
81739 München/Tyskland

WM120461DN / ...



Säkerhetsanvisningar

- Läs den här bruksanvisningen och installationshandboken samt all annan information som medföljer tvättmaskinen och följ anvisningarna.
- Spara dokumentationen för framtida bruk.

Risk för elektriska stötar!

- Dra i kontakten, aldrig i sladden!
- Var alltid torr om händerna när du sätter i eller dra ur kontakten.

Livsfara!

- När du ska göra dig av med apparaten:
- Dra ur kontakten.
 - Kapa nätsladden och ta bort den och kontakten.
 - Förstör låset på luckan. På så sätt kan inte barn bli inlåsta och hamna i livsfara.
 - Låt inte barn leka med förpackningar, folie eller förpackningsdelar.

Kvävningsrisk!

Förgiftningsrisk!

Explosionsrisk!

- Förvara tvätt- och sköjmedel oåtkomligt för barn.
- Tvätt som har förbehandlats med rengöringsmedel som innehåller lösningsmedel som t.ex. fläckborttagare/tvättbensin, kan orsaka explosion om det läggs i maskinen. Skölj noggrant av tvättgodset för hand.
- Påfyllningsluckan kan bli mycket varm.
- Var försiktig när hett tvättvatten töms ut.
- Klättra inte på tvättmaskinen.
- Ta inte stöd mot den öppna luckan.
- Stick inte in handen i trumman om denna fortfarande roterar.
- Var försiktig om du öppnar tvättmedelslådan medan tvättmaskinen är i gång.

Risk för skador!

Förbrukningsvärden

beroende på modell

Program	Tvättmängd	Effekt***	Vatten***	Programmets längd***
Bomuld (kallt)	7 kg	0,27 kWh	66 l	145 min
Bomuld 30 °C*	7 kg	0,39 kWh	66 l	145 min
Bomuld 40 °C*	7 kg	1,02 kWh	66 l	155 min
Bomuld 60 °C*	7 kg	1,15 kWh	66 l	165 min
Bomuld 90 °C	7 kg	2,10 kWh	76 l	155 min
Strygelet 40 °C*	3,5 kg	0,64 kWh	55 l	103 min
Mix 40 °C	3,5 kg	0,54 kWh	47 l	60 min
Finvask/Silke 30 °C	2 kg	0,19 kWh	34 l	41 min
Uld-/håndvask 30 °C	2 kg	0,17 kWh	39 l	40 min

* Programinställning för kontroll enligt gällande EN60456.
Anvisning för jämförande kontroller: Kör testprogrammet med angiven tvättmängd och högsta möjliga centrifugeringsvarvtal.

Program	Tillvalsfunktion	Tvättmängd	Årsförbrukning av energi	Årsförbrukning av vatten
Bomuld 40/60 °C	ecoPerfect **	7/3,5 kg	174 kWh	8140 l

** Programinställning för kontroll och energimärkning enligt direktiv 2010/30/EU med kallvatten (15 °C).

*** Värdena varierar beroende på vattentryck, vattnets hårdhet, ledningsvattnets temperatur, rumstemperatur, typ av tvätt, tvättmängd och tvättens nedsmutsningsgrad, tvättmedel, svängningar i nätspänningen och valda extrafunktioner.

Skötsel



- Risk för stötar! Dra ur kontakten.
- Explosionsrisk! Använd aldrig lösningsmedel!

i Före första tvättomgången

Lägg inte i någon tvätt i tvättmaskinen! Öppna vattenkranen. Fyll på i facket II:

- ca 2 liter vatten,
 - tvättmedel (dosering efter tillverkarens anvisningar för lätt smutsad tvätt och motsvarande vattenhårdhet)
- Ställ programväljaren på **Strygelet (strykfritt) 60 °C** och tryck på **◊ (start/påfyllning)**. Ställ programväljaren på **Fra (från)** när programmet är slut.

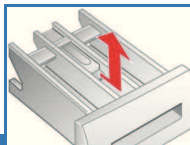
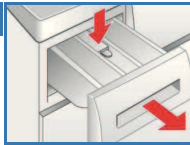
i Utsidan och manöverpanelen

- Ta genast bort rester av tvättmedel.
- Torka av med en mjuk och fuktig trasa.
- Duscha aldrig tvättmaskinen med vatten.

☞ Rengör tvättmedelsfacket ...

...om det innehåller rester av tvätt- eller sköljmedel.

1. Dra ut och tryck ner insatsen. Ta ut hela utdragslådan.
2. Ta ut insatsen: Tryck uppåt med fingret på undersidan.
3. För modeller med insats för flytande tvättmedel: Skjut insatsen uppåt och dra ut den bakåt.
4. Rengör tvättmedelsfacket och insatserna med vatten och en borste och torka dem sedan.
5. Sätt tillbaka insatsen (se till att cylindern hamnar rätt).
6. Skjut in tvättmedelsfacket på plats igen.



i Låt tvättmedelsfacket stå på glänt så att vattenrester får torka.

i Trumma

Låt luckan stå på glänt så att trumman får torka. Om det har bildats rostfläckar – använd ett rengöringsmedel utan tillsats av klor. Använd aldrig stålull.

i Avkalkning Ingen tvätt får finnas i maskinen!

Krävs ej vid korrekt tvättmedelsdosering. Avkalka enligt anvisningarna från tillverkaren av avkalkningsmedlet. Passande avkalkningsmedel hittar du på vår hemsida eller kontakta kundtjänst → *installationshandboken*.

i Nödupplåsning, t.ex. vid strömavbrott

Programmet fortsätter när strömmen kommer tillbaka. Om du ändå vill ta ut tvätten kan du öppna luckan på följande sätt:



Risk för skällskador!
Tvättvattnet och tvätten kan vara heta. Låt dem ev. först svalna.
Stick inte in handen i trumman om denna fortfarande roterar.
Öppna inte luckan om du ser vatten innanför fönstret.

1. Ställ programväljaren på **Fra (från)** och dra ut kontakten.
2. Tappa av tvättvattnet → *sidan 10*.
3. Dra nödupplåsningen nedåt med ett verktyg och lås upp. Påfyllningsluckan går nu att öppna.



Information på displayen beroende på modell

🔴 blinkar	Stäng påfyllningsluckan ordentligt, se till att ingen tvätt fastnar.
E: 17 E: 29	Öppna vattenkranen (kallvatten) helt. Tillloppsslangen är böjd eller hopklämd; rengör filtret → <i>sidan 10</i> , för lågt vattentryck.
E: 18	- Avloppspumpen är igensatt; rengör avloppspumpen → <i>sidan 10</i> . - Utloppsslangen/utloppsroret igensatt; rengör utloppsslangen vid sifonen → <i>sidan 10</i> . - Kraftig skumbildning → <i>sidan 11</i> , statusindikator 🌀 blinkar.
E: 23	Vatten i bottenråget. Maskinen är otät. Kontakta kundtjänst!
R: 10	- Öppna vattenkranen (varmvatten) helt. - Tillloppsslangen är vikt eller klämd. - Vattentrycket är för lågt. Rengör filtret → <i>sidan 10</i> . - Varmvattenledningen är inte ansluten. Maskinen drivs endast med kallvatten. Ignorera anvisningen, endast vid första tvätt!
🔑	Barnspärr har aktiverats: Avaktivera → <i>sidan 5</i> .

Underhåll

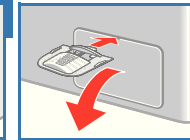
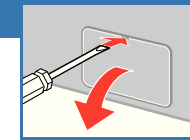


- Risk för skällning!
Låt tvättvattnet svalna!
- Stäng vattenkranen!

☞ Avloppspumpen

Ställ programväljaren på **Fra (från)** och dra ut kontakten.

1. Öppna och ta bort serviceluckan eller insatsen för flytande tvättmedel (beroende på modell) med en skruvdragare.

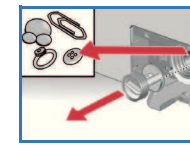


2. Fäll ned vattenrännan och ställ en tillräckligt stor behållare under.
3. **För modeller med tömnings slang:** Ta av tömningsslangen från fästet och dra ut den ur apparathuset. Dra av locket, låt tvättvattnet rinna ut i behållaren. Tryck locket uppåt och för in tömningsslangen i fästet.



- 3* **För modeller utan tömnings slang:** Skruva försiktigt av pumplocket ca 180° tills avloppsvatten börjar strömma ut. Stäng pumplocket när behållaren är full och töm behållaren. Upprepa dessa steg till allt avloppsvatten har tömts ut.

4. Skruva försiktigt av pumplocket (kvarvarande vatten).
5. Rengör pumphuset och pumplocket inuti (pumpvingarna ska kunna röra sig fritt).
6. Sätt tillbaka och dra åt pumplocket.
7. Fäll upp vattenrännan.
8. Sätt tillbaka serviceluckan och stäng den.

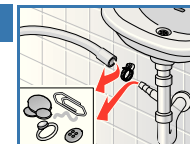


Gör så här för att förhindra att oavvänt tvättmedel rinner ut i avloppet vid nästa tvätt: Fyll på 2 liter vatten i fack **II** och starta programmet **Udpumpning (urpumpning)**.

☞ Utloppsslang från sifonen

Ställ programväljaren på **Fra (från)** och dra ut kontakten.

1. Lossa slangklämman och dra försiktigt ut utloppsslangen (kvarvarande vatten).
2. Rengör utloppsslangen och sifonstutsen.
3. Sätt tillbaka utloppsslangen och säkra på anslutningsplatsen med en slangklämma.



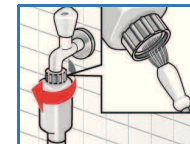
☞ Filtret i vattenanslutningen

Risk för elektriska stötar!

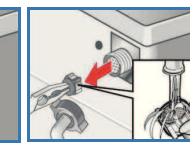
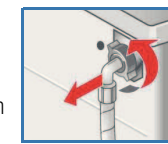
Doppa inte Aqua-Stop-plastdosan i vatten (innehåller en elektrisk ventil).

Reducera vattentrycket i tillloppsslangen:

1. Stäng vattenkranen
2. Välj valfritt program (utom **Skyll/Centrifugering//Udpumpning (sköljning/centrifugering // urpumpning)**).
3. Välj programmet **◊ (start/påfyllning)**. Låt programmet gå ca 40 sekunder.
4. Sätt programväljaren på **Fra (från)**. Dra ur kontakten. Rengör filtret.



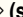






5. Ta av slangen från vattenkranen. Rengör silen med en liten borste.



och/eller på modellerna Standard och Aqua-Secure:
Ta av slangen från baksidan av apparaten. Ta ut silen med en tång och rengör den.

6. Sätt tillbaka slangen och kontrollera att den är tät.

Vad ska jag göra om ...?

● Vatten strömmar ut	<ul style="list-style-type: none"> - Kontrollera att utloppsslangen sitter fast ordentligt/byt ev. till en ny slang. - Dra åt tillloppsslangen ordentligt.
● Ingen vattentillförsel. Tvättmedlet spolat inte in.	<ul style="list-style-type: none"> - Har  (start/påfyllning) inte valts? - Är inte vattenkranen öppen? - Är filtret igentäppt? Rengör filtret → sidan 10. - Tillloppsslangen vikt eller klämd.
● Det går inte att öppna luckan.	<ul style="list-style-type: none"> - Säkerhetsfunktionen har aktiverats. Har programmet avbrutits? → sidan 4. - Har  (utan slutcentrifugering) valts? → sidan 3, 4. - Går luckan bara att öppna med nödupplåsningen? → sidan 9. - Luckan är låst när tvättmaskinen stängts av: Sätt på tvättmaskinen och vänta 5 sekunder.
● Programmet startar inte.	<ul style="list-style-type: none"> - Har  (start/påfyllning) eller  (klar om) valts? - Har du stängt luckan? - Är barnspärren aktiv? Avaktivera → sidan 5.
● Tvättvattnet pumpas inte ut.	<ul style="list-style-type: none"> - Har  (utan slutcentrifugering) valts? → sidan 3, 4. - Rengör avloppspumpen → sidan 10. - Rengör utloppsröret och/eller utloppsslangen.
● Du ser inget vatten i trumman under tvättning.	<ul style="list-style-type: none"> - Inget fel - vattnet befinner sig så långt ner att du inte ser det.
● Tvätten blev inte ordentligt centrifugerad. Tvätten är blöt/för fuktig.	<ul style="list-style-type: none"> - Inget fel - systemet för kontroll av obalans har avbrutit centrifugeringen - ojämn tvätfördelning. - Fördela små och stora tvättplagg i trumman. - Har  (skrynkelfritt) valts? → sidan 5. - Har du ställt in för lågt centrifugeringsvarvtal? → sidan 5.
● Programmets längd ändras under tvättningen.	<ul style="list-style-type: none"> - Inget fel - programmet optimeras för den aktuella tvätten. Då kan programmets längd ändras på displayen.
● Maskinen börjar centrifugera flera gånger.	<ul style="list-style-type: none"> - Inget fel - maskinens system för kontroll av obalans utjämnar obalansen i trumman.
● Vatten kvar i tvättmedelsfacket.	<ul style="list-style-type: none"> - Inget fel - tvättmedlets effekt påverkas inte. - Rengör insatsen om det behövs → sidan 9.
● Det luktar inuti tvättmaskinen.	<ul style="list-style-type: none"> - Kör programmet Bomuld (Bomull) 90 °C utan tvätt. Håll tvättmedel i tvättmedelsfacket.
● Statusindikatorn  blinkar. Det kommer ev. ut tvättmedel ur tvättmedelsfacket.	<ul style="list-style-type: none"> - Har du hållt i för mycket tvättmedel? Blanda 1 matsked sköljmedel med ½ liter vatten och håll i fack II (inte för friluftskläder eller duntextilier). - Ta mindre mängd tvättmedel nästa gång.
● Högt buller, vibrationer och "vandring" vid centrifugering.	<ul style="list-style-type: none"> - Står maskinens fötter stadigt på golvet? - Fäst maskinens fötter → <i>installationshandbok</i>. - Är transportsäkringarna borttagna? - Ta bort transportsäkringarna → <i>installationshandbok</i>.
● Buller vid centrifugering och urpumpning.	<ul style="list-style-type: none"> - Rengör avloppspumpen → sidan 10.
● Displayen/indikatorlamporna fungerar inte under tvättning.	<ul style="list-style-type: none"> - Energisparläge → sidan 5. - Strömavbrott? - Har säkringarna löst ut? Koppla till säkringarna/byt ut säkringarna. - Är energisparläget aktivt? - Kontakta kundtjänst om felet återkommer.
● Programförloppet är längre än vanligt.	<ul style="list-style-type: none"> - Inget fel - maskinens system för kontroll av obalans utjämnar obalansen i trumman genom att fördela tvätten. - Inget fel - skumkontrollsystemet är aktivt - en sköljning startas.
● Det finns rester av tvättmedel i tvätten.	<ul style="list-style-type: none"> - Vissa fosfatfria tvättmedel innehåller olösliga rester. - Välj programmet Skyl/Centrifugering (sköljning/centrifugering) eller borsta av tvätten efteråt.



Följ säkerhetsanvisningarna på sidan 8!



Tvättmaskin

Bruksanvisning

sv



Börja inte använda tvättmaskinen förrän du har läst igenom den här handboken och den separata installationshandboken!

SIEMENS

Om du inte själv kan åtgärda ett problem (med avstängning och påslagning) eller om reparation blir nödvändig:

- Ställ programväljaren på **Fra (från)** och dra ut kontakten ur eluttaget.
- Stäng vattenkranen och kontakta kundtjänst → *installationshandboken*.