

A sua máquina de lavar roupa

Parabéns - Acabou de adquirir um electrodoméstico moderno e de qualidade da marca Siemens. A máquina distingue-se por um consumo económico de água e energia.

Todas as máquinas que saem da nossa fábrica foram cuidadosamente testadas relativamente ao seu funcionamento e perfeitas condições.

Mais informações relativas aos nossos produtos, acessórios, peças de substituição e assistência em: www.siemens-home.com ou contacte os nossos centros de assistência técnica.

Índice

	Página
Utilização adequada	1
Programas	1
Regulação e ajuste do programa	3
Lavagem	3/4
Após a lavagem	4
Regulações individuais	5/6
Tabela de programas	7
Indicações de segurança	8
Valores de consumo	8
Indicações importantes	9
Peça de doseamento para detergente líquido	10
Limpeza	10
Indicações no visor	10
Em caso de entupimento	11
Que fazer, se... ..	12/13
Desbloqueio de emergência	13
Serviço de assistência técnica	13



Protecção do ambiente/Indicações sobre economia

- Aproveitar o volume de carga máximo do programa em questão.
- Lavar a roupa com sujidade normal sem pré-lavagem.
- Em vez do programa **resistentes algod. 90 °C** seleccione o programa **resistentes algod. 60 °C** e Função adicional **eco Perfect**. O mesmo resultado de lavagem com consumo de energia consideravelmente menor.
- Dosear o detergente de acordo com as indicações do fabricante e com o grau de dureza da água.
- Se a roupa for seca de seguida numa secadora de roupa, seleccionar a velocidade de centrifugação de acordo com as instruções do fabricante da secadora.

Utilização adequada

- exclusivamente para uso doméstico,
- para lavar tecidos que podem ir à máquina e lãs laváveis à mão em água,
- para funcionamento com água potável fria e com detergentes e produtos de tratamento adicionais correntes no mercado, que sejam adequados para utilização em máquinas de lavar roupa



- Não deixar crianças junto da máquina de lavar roupa, sem qualquer vigilância!
- A máquina de lavar roupa não pode ser utilizada por crianças e adultos sem preparação adequada.
- Manter os animais domésticos afastados da máquina de lavar roupa!

Programas

Tabela de programas detalhada → página 7.

Temperatura e velocidade de centrifugação seleccionáveis individualmente, dependendo do programa seleccionado e da fase em que se encontra o programa.

resistentes algod.	tecidos resistentes
+ prelav. (Pré-lavagem)	tecidos resistentes, pré-lavagem a 30 °C
 sintéticos	tecidos de limpeza fácil
+ prelav. (Pré-lavagem)	tecidos de limpeza fácil, pré-lavagem a 30 °C
mix	tipos de roupa diversos
delicado/seda	tecidos laváveis delicados
lana/lã	lãs laváveis à mão e na máquina
(Enxaguamento)/centrifug. adicional	de roupa lavável à mão, tecla extra (Água Extra) activada; para centrifugar apenas, desactivar a tecla
(Escoamento)	da água de enxaguamento com (Parar Enxaguamento = sem centrifugação final)
express 15 min	Programa extra-curto
microfibras+impreg.	tecidos impermeáveis, desportivos e outdoor (Outdoor+Impregnação) → página 9
camisas/business	camisas que não precisam de ser engomadas
lenceria/lingerie	programa para roupa interior
cortinas	programa para cortinas
prendas escuras/roupa escura	tecidos escuros

Preparação



Instalação de acordo com as instruções de instalação em separado.



Verificar a máquina

- Não colocar em funcionamento uma máquina que apresente danos!
- Contactar o serviço de assistência técnica!



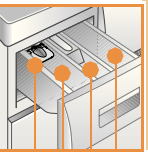
Ligar a ficha à tomada



- Só com as mãos secas!
- Agarrar apenas na ficha!



Abrir a torneira da água



Peça de doseamento para detergente líquido (dependendo do modelo), pág. 10

Compartmento II: detergente para lavagem principal agente anticalcário, branqueador, tira-nódos

Compartmento : amaciador, goma

Compartmento I: detergente para pré-lavagem

Selector de programas

Visor / Teclas opcionais

i Selector de programas para ligar e desligar a máquina, bem como para selecção de programas. Pode ser rodado para os dois lados.

- 90 °C	Temp. °C	Seleccão
- 1600*	(h/min)	Seleccão mento =
1 - 24h	(Pronto em)	Fim do p
Indicadores de estado		Indicaçõ
-		Lavagem
		Fecho de
		Abrir o ó

Antes da primeira lavagem
lavar uma vez sem roupa → página 9

Separar a roupa e inseri-la na máquina

Respeitar as indicações de limpeza do fabricante!
Respeitar as indicações das etiquetas.
Separar de acordo com tipo, cor, nível de sujidade e temperatura.
A carga máxima não deve ser ultrapassada → página 7.

Respeitar as indicações importantes → página 9.

Misturar peças de roupa grandes com pequenas!
Verificar o óculo. Certificar-se de que não ficam peças de roupa presas entre o óculo e o vedante de borracha.

Introduzir detergente e produtos de tratamento adicionais

Dosear de acordo com:
quantidade de roupa, nível sujidade, grau de dureza da água (esta informação pode ser obtida junto da companhia da água) e indicações do fabricante.
Nos modelos sem peça de doseamento para detergente líquido:
Deitar o detergente líquido no respectivo doseador e fechar o óculo dentro do tambor. Durante o funcionamento: Cuidado ao abrir a gaveta do detergente!

i Amaciadores e produtos de tratamento contra deformação e vincos da roupa muito espessos devem ser diluídos num pouco de água. Evita o entupimento.

Regular** e ajustar o programa

Opções adicionais
Início/Pausa+Carga



i **Se no visor se acender o símbolo , desactivar o Fecho seg. para crianças activo, → página 5.

Funções adicionais e botões opcionais
→ Regulações individuais, página 5.

início/pausa+carga seleccionar

i Todas as teclas são sensíveis, bastando apenas um ligeiro toque! Em caso de toque mais prolongado na tecla (Pronto em), as opções de regulação começam a decorrer automaticamente.

da temperatura (* = fria)

da velocidade de centrifugação (* dependendo do modelo) ou (Para enxaguar sem centrifugação final, a roupa fica na última água de enxaguamento, Visor - - -).

programa após ...

es sobre o programa em curso:

, enxaguamento, centrifugação, duração e fim do programa (- -)

e segurança para crianças → página 5

culo, adicionar roupa → páginas 4 e 5

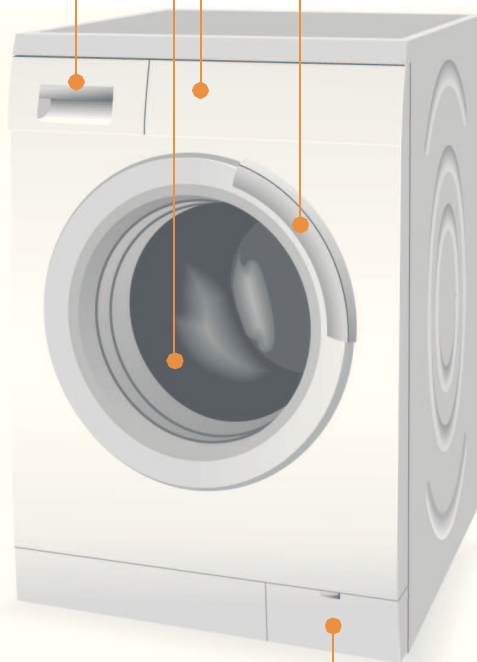
Lavagem

Gaveta do detergente com compartimentos I, II,

Óculo

Painel de comando

Pega do óculo



Tampa de serviço

1

2



Desligar

Colocar o selector de programas em (Desligar).

Fechar a torneira da água

Nos modelos Aqua-Stop não é necessário → Indicações das instruções de instalação.

Retirar a roupa

Abrir o óculo e retirar a roupa.

Caso (Parar Enxaguamento = sem centrifugação final) esteja activo: Colocar o selector de programas em (Escoamento) ou (Enxaguamento)/centrifug. adicional (desactivar a tecla extra (Água Extra)). Seleccionar eventualm. uma velocidade de centrifugação. Seleccionar **início/pausa+carga**.



- Remover eventuais corpos estranhos
- Perigo de corrosão.
- Deixar o óculo e a gaveta do detergente abertos para que possam secar completamente.

O programa chegou ao fim, se ...

...a tecla Início/Adicionar estiver desligada e no visor surgir - -.



Se a iluminação do visor estiver apagada, seleccionar uma tecla qualquer → Modo Poupança de Energia, página 5.

Cancelar o programa

No caso de programas com temperatura elevada:

- Deixar arrefecer a roupa:
Seleccionar (Enxaguamento)/centrifug. adicional .
- Seleccionar **início/pausa+carga**.

No caso de programas com temperatura reduzida:

- Seleccionar (Enxaguamento)/centrifug. adicional (desactivar a tecla extra (Água Extra)) ou (Escoamento).
- Seleccionar **início/pausa+carga**.

Alterar o programa, se...

... por engano, tiver seleccionado um programa errado:

- Seleccionar um novo programa.
- Seleccionar a tecla **início/pausa+carga**. O novo programa começa do início.

Adicionar roupa, se ... → página 5

... início/pausa+carga tiver sido seleccionado e no visor **ambos** os símbolos **YES** + estiverem acesos. Se **NO** estiver aceso, o óculo não pode ser aberto. Seleccionar a tecla **início/pausa+carga**.

Regulações individuais

Teclas opcionais

Antes e durante o programa seleccionado, é possível alterar a velocidade de centrifugação e a temperatura. Os efeitos dependem da fase em que se encontre o programa.

temp. °C (Temperatura)

É possível alterar a temperatura indicada. A temperatura máxima de lavagem que é possível seleccionar depende do programa regulado.

⌚ (Velocidade de centrifugação em h/min) / ⏸ (Parar enxaguamento = sem centrifugação final)

Pode alterar a velocidade de centrifugação indicada ou ⏸ (Parar Enxaguamento = sem Centrifugação final, a roupa fica dentro da água após o último enxaguamento, Visor ---) Pode alterar a velocidade de centrifugação indicada. A velocidade máxima de centrifugação que é possível seleccionar depende do modelo e do programa regulado.

⌚ (Pronto em)

Ao seleccionar o programa, é indicado o tempo de duração do programa. É possível adiar o início do programa antes que este comece. O tempo de Pronto em pode ser regulado em sequências de horas, até 24h, no máximo. Premir a tecla ⌚ (Pronto em) as vezes necessárias, até o número de horas desejado ser indicado (h=hora).

Seleccionar **início/pausa+carga**.

Funções adicionais → também tabela de programas, página 7

⏱ speed Perfect	Para lavar num período de tempo mais curto, sendo o efeito da lavagem equivalente ao do programa standard. Volume de carga máxima → Tabela de programas, Página 7.
🌿 eco Perfect	Para poupar energia, sendo o efeito da lavagem equivalente ao do programa normal.
🌀 menos	Centrifugação especial seguida de fase anti-vincos. Centrifugação final delicada com velocidade de centrifugação reduzida. Ligeiro aumento da humidade residual da roupa.
🚰 extra (Água Extra)	Ciclo de enxaguamento adicional. Maior nível da água. Para regiões com água muito macia ou para melhoria do resultado do enxaguamento.

Fecho de segurança para crianças

🔒 no visor	Protecção da máquina de lavar roupa contra a alteração inadvertida das funções reguladas. LIGAR/DESLIGAR: após o início/fim do programa, seleccionar início/pausa+carga durante 5 segundos. Nota: o fecho de segurança para crianças pode manter-se activo até ao início do programa seguinte, mesmo depois de a máquina ter sido desligada! Antes do início do programa, desactivar o fecho de segurança para crianças e, se necessário, voltar a activá-lo após o início do programa. Nota: – O símbolo 🔒 está aceso: Fecho de segurança para crianças activo. – O símbolo 🔒 pisca: Fecho de segurança para crianças activo e depois o selector de programas deslocado. Para evitar uma interrupção do programa, voltar a colocar o selector de programas no programa inicial, o símbolo 🔒 volta a acender-se.
------------	--

Adicionar roupa

YES + ⏱ no visor	Seleccionar a tecla início/pausa+carga , se quiser adicionar peças de roupa após o início do programa. A máquina verifica se é possível adicionar roupa. YES + ⏱ estão acesos: é possível adicionar peças de roupa. NO pisca: Esperar, até YES + ⏱ estarem acesos. Nota: Só abrir o óculo quando ambos os símbolos YES + ⏱ estiverem acesos. NO pisca: não é possível adicionar peças de roupa. Nota: em caso de alto nível da água e/ou temperatura elevada, bem como durante a centrifugação, o óculo permanece bloqueado por motivos de segurança. Para continuar o programa, premir a tecla início/pausa+carga .
------------------	--

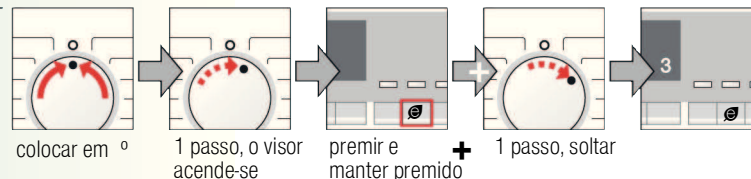
Modo Poupança de energia

Caso a máquina de lavar ligada não seja manuseada durante alguns minutos antes do início do programa e no fim do programa, a iluminação do visor apaga-se e a tecla **início/pausa+carga** pisca.
Para activar a iluminação seleccione uma tecla qualquer.

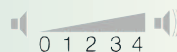
Regulações individuais

Sinal sonoro

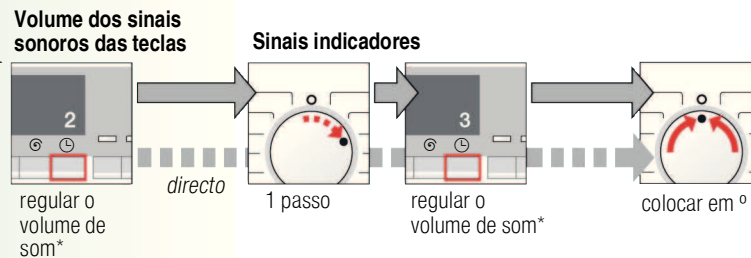
1. Activar o modo de regulação do nível sonoro do sinal



2. Regular o volume de som para ...



* se necessário, seleccionar várias vezes



início/pausa+carga

Para iniciar o programa ou para adicionar peças de roupa após o início do programa e activar/desactivar a protecção para crianças.



Programas **°C** **máx.** **Tipo de roupa**

Funções adicionais; Opções; Recomendações

resistentes algod. + prelav. (Pré-lavagem)	* - 90 °C	8 kg/ 5 kg*	tecidos fortes e resistentes a altas temperaturas, de algodão ou linho	speed Perfect*, eco Perfect, menos , extra (Água Extra), (Parar enxaguamento)
sinéticos + prelav. (Pré-lavagem)	* - 60 °C		tecidos de limpeza fácil de algodão, linho, fibras sintéticas ou tecidos mistos	speed Perfect, eco Perfect, menos , extra (Água Extra), (Parar enxaguamento)
mix	* - 40 °C	3,5 kg	tecidos de algodão ou tecidos de limpeza fácil	speed Perfect, eco Perfect, menos , extra (Água Extra), (Parar enxaguamento); speed Perfect, eco Perfect, menos , extra (Água Extra), centrifugação de enxaguamento e centrifugação final reduzidas
prendas escuras/roupa escura	* - 40 °C		tecidos escuros de algodão e de limpeza fácil	speed Perfect, eco Perfect, menos , extra (Água Extra), (Parar enxaguamento); speed Perfect, eco Perfect, menos , extra (Água Extra), centrifugação de enxaguamento e centrifugação final reduzidas
cortinas	* - 40 °C		3,5 kg de cortinas pesadas ou 25 - 30 m² de cortinados leves	speed Perfect, eco Perfect, menos , extra (Água Extra), (Parar enxaguamento); centrifugação de enxaguamento e centrifugação final reduzidas
camisas/business	* - 40 °C		camisas que não precisam de ser engomadas de algodão, linho, fibras sintéticas ou tecidos mistos	speed Perfect, eco Perfect, menos , extra (Água Extra), (Parar enxaguamento); só início de centrifugação; estender a roupa ainda a pingar
delicado/seda	* - 40 °C		para tecidos delicados laváveis na máquina, por ex., seda, cetim, fibras sintéticas ou tecidos mistos	speed Perfect, eco Perfect, menos , extra (Água Extra), (Parar enxaguamento); sem centrifugação entre os ciclos de enxaguamento
lana/lã	* - 40 °C	2 kg	tecidos de lã ou com percentagem de lã laváveis à mão ou na máquina	(Parar enxaguamento); programa de lavagem especialmente delicado para evitar amarrotar a roupa, pausas do programa mais longas (tecidos repousam na água de lavagem)
express 15 min	* - 40 °C		tecidos de limpeza fácil de algodão, linho, fibras sintéticas ou tecidos mistos	(Parar enxaguamento); programa curto com cerca de 15 minutos de duração, adequado para roupa pouco suja
microfibras+impreg. (Outdoor+Impregnação)	* - 40 °C	1 kg	lavagem com impregnação final de tecidos impermeáveis, desportivos e <i>outdoor</i> , também com membrana de protecção climática, tecidos impermeáveis	speed Perfect, eco Perfect, menos , extra (Água Extra); outras recomendações sobre Impregnação → página 9, centrifugação final reduzida em intervalos
lenceria/lingerie	* - 40 °C		Interiores	speed Perfect, eco Perfect, menos , extra (Água Extra), (Parar enxaguamento)

Programas adicionais

• carga reduzida com a função adicional **speed** Perfect.

i Como **programa curto** o mais adequado é o programa **mix a 40 °C** com velocidade máxima de centrifugação seleccionável.

Programas sem Pré-lavagem - deixar o detergente no compartimento **II**, programas com Pré-lavagem - distribuir o detergente pelos compartimentos **I e II**.

(Enxaguamento)/centrifug. adicional (Escoamento)

0111 / 9000623475



WM12S426EE

Siemens-Electrogeräte GmbH
Carl-Wery-Str. 34
81739 München / Germany



Indicações de segurança

- Ler atentamente as instruções de utilização e de instalação, bem como todas as informações que acompanham a máquina de lavar roupa e proceder em conformidade.
- Guardar toda a documentação para posterior consulta.

Perigo de choque eléctrico - Puxar sempre pela ficha e nunca pelo cabo eléctrico!
- Apenas ligar/desligar a ficha da tomada com as mãos secas.

Perigo de morte No final da vida útil do aparelho:
- Desligar a ficha da tomada.
- Cortar o cabo eléctrico e afastá-lo do aparelho juntamente com a ficha.
- Destruir o fecho do óculo. Deste modo, as crianças não se conseguem fechar dentro da máquina, correndo perigo de morte.

Perigo de asfixia - Manter embalagens, películas e componentes das embalagens fora do alcance das crianças.

Perigo de intoxicação - Guardar detergentes e produtos de tratamento adicionais fora do alcance das crianças.

Perigo de explosão - Peças de roupa pré-tratadas com produtos de limpeza contendo diluentes, por ex., tira-nódoas/benzina podem, depois de colocadas na máquina, provocar uma explosão.
Antes da lavagem na máquina, enxaguar bem essas peças de roupa à mão.

Perigo de ferimentos - O óculo pode atingir temperaturas muito elevadas.
- Cuidado ao fazer o escoamento de água de lavagem quente.
- Não subir para cima da máquina de lavar roupa.
- Não se apoiar no óculo aberto.
- Não tocar no tambor se este ainda estiver a rodar.

Valores de consumo

Programa	Carga	Electricidade ***	Água ***	Duração do programa ***
resistentes algod. 30 °C*	8 kg	0,35 kWh	76 l	2:20 h
resistentes algod. 40 °C*	8 kg	0,97 kWh	76 l	2:30 h
resistentes algod. 60 °C*	8 kg	1,47 kWh	76 l	2:40 h
resistentes algod. 90 °C	8 kg	2,34 kWh	87 l	2:30 h
sintéticos 40 °C*	3,5 kg	0,55 kWh	55 l	1:43 h
mix 40 °C*	3,5 kg	0,47 kWh	49 l	1:01 h
delicado/seda 30 °C	2 kg	0,14 kWh	35 l	0:41 h
lana/lã 30 °C	2 kg	0,16 kWh	40 l	0:40 h

* Regulação dos programas para ensaio nos termos da norma EN60456 em vigor.
Indicações para testes comparativos: Para testar os programas de ensaio, lavar o volume de carga indicado à velocidade máxima de centrifugação.

Programa	Função adicional	Carga	Consumo de energia anual	Consumo de água anual
Resistentes/Algodão 40/60 °C	EcoPerfect	8/4 kg	189 kWh	10500 l

** Regulação dos programas para ensaio e aposição do rótulo energético de acordo com a Directiva 2010/30/CE com água fria (15 °C).

*** Os valores diferem dos indicados em função da pressão, dureza e temperatura de admissão da água, bem como da temperatura ambiente, do tipo e da quantidade de roupa, do nível de sujidade da roupa, do detergente utilizado, das oscilações da tensão eléctrica e das funções adicionais seleccionadas.



Indicações importantes



Antes da primeira lavagem

Não colocar roupa na máquina! Abrir a torneira da água. Deitar no compartimento II:
- aprox. **1 Litro** de água
- Detergente (Doseamento de acordo com as indicações do fabricante para roupa pouco suja e conforme o grau de dureza da água)
Colocar o selector de programas em **sintéticos 60 °C** e seleccionar **inicio/pausa+carga**. No final do programa, colocar o selector de programas em (Desligar).



Cuidar da roupa e da máquina

- Para a dosagem dos detergentes e outros produtos, seguir sempre as instruções do fabricante.
- Esvaziar os bolsos.
- Retirar todos os objectos metálicos (clips, etc.).
- Lavar roupa delicada dentro de uma rede/um saco (meias, cortinas, sutiãs com aros).
- Fechar os fechos de correr, abotoar as fronhas.
- Escovar a areia dos bolsos e das dobras.
- Retirar os rodízios das cortinas ou juntá-los numa rede/num saco.



Inserir roupa na máquina

Misturar peças de roupa grandes com pequenas!
Certificar-se de que não ficam peças de roupa presas entre o óculo e o vedante de borracha.



Roupa com sujidade diferente

		Lavar separadamente a roupa nova.
ligeira		Sem pré-lavagem. Seleccionar eventualm. função adicional speed Perfect .
		Se necessário, tratar nódoas previamente.
forte		Introduzir menos roupa. Seleccionar programa com pré-lavagem.



Colocar de molho

Roupa da mesma cor.

Deitar o activador/detergente, seguindo as indicações do fabricante, no compartimento **II**. Colocar o selector de programas em **resistentes algod. 30 °C** e seleccionar **inicio/pausa+carga**. Após cerca de 10 minutos, seleccionar **inicio/pausa+carga**, para parar o programa. Após o tempo de molho desejado, voltar a seleccionar **inicio/pausa+carga**, para continuar com o programa ou para alterá-lo.



Lavagem com goma

A roupa não deve estar tratada com amaciador.

A lavagem com goma líquida é possível em todos os programas de lavagem. Colocar a dose de goma, de acordo com as instruções do fabricante, no compartimento do amaciador (se necessário, limpar primeiro).



Tingir/descolorir

Tingir roupa apenas em quantidades moderadas. O sal pode danificar o aço inoxidável! Seguir as instruções do fabricante da tinta! **Não** descolorir roupa na máquina!



microfibras+impreg. (Outdoor +Impregnação)

A roupa não pode ser tratada com amaciador. Lavar bem a gaveta do detergente para remover restos de amaciador.

Os detergentes especiais adequados para roupa lavada na máquina e de impregnação podem ser obtidos sobretudo em lojas de artigos desportivos. Dosagem de acordo com as indicações do fabricante:

1. Deitar detergente especial para vestuário *outdoor* no compartimento **II** e
2. Deitar produto de impregnação (máx. 170 ml) no compartimento .


Colocar o selector de programas em **microfibras+impreg.** (Outdoor+Impregnação). Seleccionar a temperatura. Seleccionar **inicio/pausa+carga**. Tratamento final da roupa conforme as indicações do fabricante.

Peça de doseamento para detergente líquido dependendo do modelo

Posicionar a peça de doseamento para dosear detergente líquido:

- remover a gaveta do detergente por completo → *página 10*.
- Deslocar a peça de doseamento para a frente.

Não utilizar a peça de doseamento (empurrá-la para cima):

- no caso de detergente gelatinoso e em pó,
- no caso de programas com **+prelav.** (pré-lavagem) ou opção  (Pronto em).



Limpeza



- **Perigo de choque eléctrico!** *Desligar a ficha da tomada!*
- **Perigo de explosão!** *Não utilizar diluentes!*

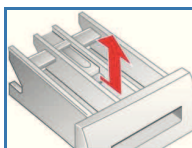
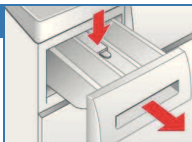
Exterior da máquina, painel de comando


- Remover de imediato restos de detergente.
- Retirar com um pano macio e húmido.
- É proibido limpar com jacto de água.

Limpeza da gaveta do detergente...

... em caso de restos de detergente ou de amaciador.

1. Puxar para fora, pressionar o dispositivo e remover a gaveta por completo.
2. Remover dispositivo para fora: com o dedo pressionar o dispositivo de baixo para cima.
3. Com água e uma escova, lavar e secar bem a gaveta do detergente e o dispositivo.
4. Colocar e encaixar o dispositivo (encaixar o cilindro no pino-guia).
5. Inserir a gaveta do detergente.



 Deixar a gaveta do detergente aberta para que possa secar completamente.

Tambor



Deixar o óculo aberto para que o tambor possa secar.
Utilizar um produto de limpeza sem cloro, não utilizar palha-de-aço.

Eliminar o calcário

Sem roupa na máquina!

É desnecessário em caso de dosagem correcta do detergente, caso necessário, descalcificar de acordo com as instruções do fabricante do produto de descalcificação, .Os produtos de descalcificação adequados podem ser adquiridos na nossa página da Internet ou através do serviço de assistência técnica (→ *página 13*).

Indicações no visor dependendo do modelo

 pisca	Fechar o óculo correctamente; eventualmente, roupa entalada.
E: 17, 29	Abrir completamente a torneira da água, mangueira de admissão dobrada/entalada; Limpar o filtro de rede → <i>página 11</i> , pressão da água demasiado baixa.
E: 18	- Bomba de escoamento obstruída; Limpar a bomba de escoamento → <i>página 11</i> . - Mangueira/Tubo de escoamento entupida/o; Limpar a mangueira de escoamento no sifão → <i>página 11</i> .
E: 23	Água no tabuleiro inferior de recolha, aparelho com fugas de água. Chamar a Assistência Técnica!
	Fecho de segurança para crianças activado: desactivar → <i>página 5</i> .
Outras indicações	Desligar o aparelho, esperar 5 segundos e voltar a ligá-lo. Caso a indicação volte a surgir, contacte o serviço de assistência técnica → <i>página 13</i> .

Em caso de entupimento



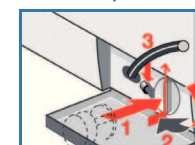
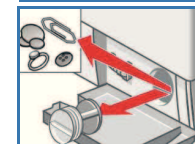
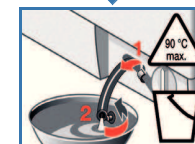
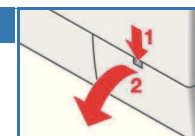
- **Perigo de queimadura!**
- *Deixar arrefecer a água de lavagem!*
- *Fechar a torneira da água!*




Bomba de escoamento

Colocar o selector de programas em  (Desligar), desligar a ficha da tomada.

1. Abrir e retirar a tampa de serviço.
2. Retirar a mangueira de esvaziamento do suporte. Extrair o tampão, deixar escorrer a água de lavagem. Colocar o tampão.
3. Desapertar cuidadosamente a tampa da bomba (água residual).
4. Limpar o espaço interior, a rosca da tampa da bomba e o corpo da bomba (a roda de pás da bomba de escoamento tem de rodar livremente).
5. Voltar a colocar a tampa da bomba e a apertá-la. O punho fica na vertical. Colocar a mangueira de esvaziamento no suporte.
6. Colocar e fechar a tampa de serviço.



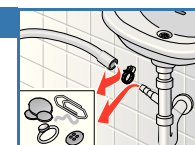
Para evitar que, na próxima lavagem, esorra detergente não utilizado para o esgoto: deitar 1 litro de água no compartimento **II** e iniciar o programa  (Escoamento).



Mangueira de escoamento no sifão

Colocar o selector de programas em  (Desligar), desligar a ficha da tomada.

1. Soltar a braçadeira, puxar a mangueira de escoamento com cuidado (água residual).
2. Limpar a mangueira de escoamento e o tubo do sifão.
3. Voltar a inserir a mangueira de escoamento e proteger o ponto de união com uma braçadeira.

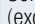
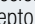
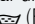
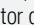


Filtro de rede na admissão de água

Perigo de choque eléctrico

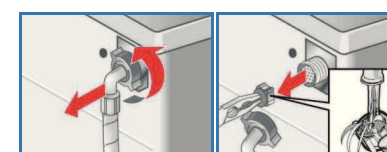
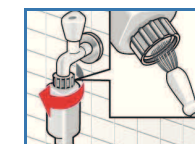
Não mergulhar o dispositivo de segurança Aqua-Stop em água (possui uma válvula eléctrica).

Retirar a pressão da água na mangueira de admissão:

1. Fechar a torneira da água!
2. Seleccionar um programa à escolha (excepto  (Enxaguamento)/centrifug. adicional / (Escoamento)).
3. Seleccionar **início**/pausa+carga. Deixar o programa correr durante cerca de 40 segundos.
4. Colocar o selector de programas em  (Desligar). Desligar a ficha da tomada.

Limpar o filtro de rede:

5. Retirar a mangueira da torneira da água. Limpe o filtro com uma escova pequena.
e/ou, em modelos Standard e Aqua-Secure: retirar a mangueira na parte traseira do aparelho, extrair o filtro de rede com um alicate e limpá-lo.
6. Ligar a mangueira e controlar a respectiva estanquidade.



Que fazer, se...

●	houver derrame de água.	<ul style="list-style-type: none"> - Fixar correctamente/substituir a mangueira de escoamento. - Apertar a união roscada da mangueira de admissão.
●	não houver admissão de água. o detergente não for adicionado.	<ul style="list-style-type: none"> - início/pausa+carga não foi seleccionado? - A torneira da água foi aberta? - O filtro de rede está entupido? Limpar o filtro de rede → <i>página 11.</i> - A mangueira de admissão está dobrada ou entalada?
●	não conseguir abrir o óculo.	<ul style="list-style-type: none"> - Função de segurança activa. Interrupção de programa? → <i>página 4.</i> - ☒ (Parar Enxaguamento = sem centrifugação final) foi seleccionado? → <i>página 3, 4.</i> - A abertura só é possível através do desbloqueio de emergência? → <i>página 13.</i>
●	o programa não iniciar.	<ul style="list-style-type: none"> - início/pausa+carga ou Pronto em seleccionados? - O óculo está fechado? - Fecho de segurança para crianças activo? Desactivar → <i>página 5.</i>
●	a água de lavagem não for escoada.	<ul style="list-style-type: none"> - ☒ (Parar Enxaguamento = sem centrifugação final) foi seleccionado? → <i>página 3, 4.</i> - Limpar a bomba de escoamento → <i>página 11.</i> - Limpar o tubo de escoamento e/ou a mangueira de escoamento.
●	não for visível água dentro do tambor.	<ul style="list-style-type: none"> - Não há problema - água abaixo do campo de visão.
●	o resultado da centrifugação não for satisfatório. Roupa molhada/muito húmida.	<ul style="list-style-type: none"> - Não há problema - sistema de controlo de desequilíbrio interrompeu a centrifugação, distribuição desigual da roupa. Distribua as peças de roupa pequenas e grandes dentro do tambor. - ☒ menos seleccionado → <i>página 5.</i> - Foi seleccionada uma velocidade de centrifugação demasiado baixa? → <i>página 5.</i>
●	A duração do programa é alterada durante o ciclo de lavagem.	<ul style="list-style-type: none"> - Não há problema - o decurso do programa está a ser optimizado para o respectivo processo de lavagem. Isto pode dar origem a alterações da duração do programa no visor.
●	fase inicial de centrifugação com arranques repetidos.	<ul style="list-style-type: none"> - Não há problema - sistema de controlo de desequilíbrio está a controlar o desequilíbrio.
●	estiver água residual no compartimento ☒ do amaciador.	<ul style="list-style-type: none"> - Não há problema - a eficácia do amaciador não é prejudicada. - Limpar eventualm. o filtro de rede → <i>página 10.</i>
●	houver formação de ruído dentro da máquina de lavar roupa.	<ul style="list-style-type: none"> - Executar o programa resistentes algod. 90 °C sem roupa. Adicionar detergente para lavagem completa.
●	O indicador de estado ☒ está a piscar. Eventualmente sai detergente pela gaveta do detergente..	<ul style="list-style-type: none"> - Foi utilizado demasiado detergente? deitar 1 colher de sopa de amaciador com 1/2 litro de água no compartimento II (não em caso de tecidos outdoor e com penas!). - Reduzir a dose de detergente na próxima lavagem.
●	houver forte formação de ruído, vibrações e "deslocamento" durante a centrifugação.	<ul style="list-style-type: none"> - Pés da máquina bem fixos? Fixar os pés da máquina → <i>Instruções de instalação.</i> - Os dispositivos de segurança para transporte foram retirados? Retirar os dispositivos de segurança para transporte → <i>Instruções de instalação.</i>
●	Ruídos durante a centrifugação e o escoamento.	<ul style="list-style-type: none"> - Limpar a bomba de escoamento → <i>página 11.</i>
●	o visor/indicadores luminosos não funcionarem com a máquina em funcionamento.	<ul style="list-style-type: none"> - Corte de energia? - Disjuntor disparou/fusíveis queimaram? Substituir os fusíveis/ligar o disjuntor. - Modo Poupança de energia activo? - Se a anomalia persistir, contactar o serviço de assistência técnica.
●	o programa demorar mais do que é habitual.	<ul style="list-style-type: none"> - Não há problema - sistema de controlo de desequilíbrio está a controlar o desequilíbrio através da distribuição repetida da roupa. - Não há problema - sistema de controlo da espuma activo - é activado um ciclo de enxaguamento.
●	houver resíduos de detergente na roupa.	<ul style="list-style-type: none"> - Por vezes, os detergentes sem fosfatos contêm resíduos insolúveis na água. - Seleccionar ☒ (Enxaguamento)/centrifug. adicional ☒ ou escovar a roupa depois de lavada.

Que fazer, se...

●	No estado adicional início/pausa+carga pisca rapidamente e soa um sinal sonoro	<ul style="list-style-type: none"> - Nível de água elevado. Não é possível adicionar peças de roupa. Fechar imediatamente o óculo. - Seleccionar início/pausa+carga para continuar com o programa.
	Se não for possível eliminar uma anomalia (desligar/ligar) ou for necessária uma reparação:	<ul style="list-style-type: none"> - Colocar o selector de programas em ○ (Desligar) e desligar a ficha da tomada. - Fechar a torneira da água e chamar a Assistência Técnica → <i>página 13.</i>

Desbloqueio de emergência por ex., em caso de falha de energia



O programa prossegue quando voltar a haver corrente. Se, no entanto, quiser retirar a roupa, é possível abrir o óculo como se descreve a seguir:



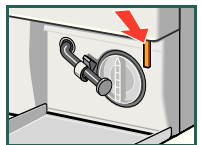
Perigo de queimadura!

A água de lavagem e a roupa podem estar quentes. Eventualmente, deixá-las arrefecer primeiro.

Não tocar no tambor se este ainda estiver a rodar.

Não abrir o óculo, se for possível ver água através do vidro.

1. Colocar o selector de programas em ○ (Desligar) e desligar a ficha da tomada.
2. Escoar a água de lavagem → *página 11.*
3. Puxar o desbloqueio de emergência com uma ferramenta para baixo e largá-lo. A seguir é possível abrir o óculo.



Serviço de assistência técnica

- Se não conseguir resolver a avaria (Que fazer, se ..., → *página 12, 13*), queira contactar o nosso serviço de assistência técnica. Encontramos sempre a solução indicada, evitando simultaneamente a deslocação de um técnico.
 - Encontrará os dados de contacto do serviço de assistência técnica mais próximo aqui ou na lista de serviços (conforme o modelo).
 - – PT 707 500 545
 - Indique ao Serviço de Assistência Técnica o número do produto (n.º E) e o número de fabrico (n.º FD) do seu aparelho.
- Essas indicações constam:
Interior do óculo* / tampa de serviço aberta* e traseira do aparelho.
*dependendo do modelo
- E-Nr. _____ FD _____
- Número do produto Número de fabrico
- **Confie na competência do fabricante.** Contacte-nos. Assim, tem a certeza que a reparação é efectuada por técnicos qualificados, equipados com as peças de substituição originais



Respeitar as indicações de segurança da página 8!



Máquina de lavar roupa

Instruções de utilização

pt



Colocar a máquina de lavar roupa em funcionamento só depois de ler as presentes instruções e as instruções de instalação fornecidas separadamente!

SIEMENS