

Dette er din vaskemaskin

Gratulerer – du har bestemt deg for et moderne husholdningsapparat av høy kvalitet fra Bosch. Vaskemaskinen utmerker seg med et svært lavt vann- og strømforbruk. Før vaskemaskinene forlater fabrikkens blir det nøye testet at hver maskin fungerer som den skal.

Du finner mer informasjon om produkter, tilbehør, reservedeler og tjenester på Internett-siden vår, www.bosch-home.com eller du kan ta kontakt med et av våre servicesentre.

Kontaktinformasjonen for nærmeste kundeservice finner du enten her eller i kundeservice-oversikten (avhengig av modell).
– N 22 66 06 00

Miljøvennlig håndtering

Kvitt deg med emballasjen på en miljøvennlig måte. Dette apparatet er merket i samsvar med det europeiske direktivet 2002/96/EF for elektro- og elektronikkavfall (waste electrical and electronic equipment – WEEE). Direktivet gir rammeforskrifter for hvordan gammelt utstyr skal samles inn og gjenvinnes.

Innhold

■ Forskriftsmessig bruk	1
■ Programmer	1
■ Stille inn og tilpasse program	3
■ Vasking	3/4
■ Etter vaskingen	4
■ Individuelle innstillinger	5/6
■ Viktige merknader	6
■ Programoversikt	7
■ Sikkerhetsanvisninger	8
■ Forbruksverdier	8
■ Vedlikehold	9
■ Henvvisninger i displayet	9
■ Vedlikehold	10
■ Hva kan du gjøre dersom ...?	11

Miljøvern/sparetips

– Utnytt maksimal tøymengde for det aktuelle programmet.
– Klær som er normalt skitne, vaskes uten forvask.
– I stedet for **Bomull 90 °C** kan du velge programmet **Bomull 60 °C** og tilleggsfunksjonen **EcoPerfect**. Like godt vaskeresultatet med betydelig lavere strømforbruk.
– Doser vaskemiddelet i henhold til produsentens anbefalinger og vannets hardhetsgrad.
– Hvis tøyet deretter skal tørkes i tørketrommel, velger du sentrifugeringshastighet iht. anvisningene fra produsenten av tørketrommelen.

Forskriftsmessig bruk

- Utelukkende beregnet for bruk i private husholdninger.
- For vasking av maskinvaskbare tekstiler og håndvaskbar ull i vaskevann.
- Brukes enten bare med kaldt drikkevann, eller med kaldt og varmt vann (maks. 60 °C) (avhengig av modell), og med vanlige vaske- og skyllemidler som er egnet for bruk i vaskemaskin.

- ⚠ Ta hensyn til sikkerhetshenvisningene på side 8.
- La aldri barn oppholde seg i nærheten av vaskemaskinen uten oppsyn.
- Barn eller personer som ikke er instruert om bruken av vaskemaskinen, må ikke ta den i bruk.
- Husdyr må holdes borte fra vaskemaskinen.



Les denne bruksanvisningen og oppstillingsanvisningen før du tar vaskemaskinen i bruk.

Forberedelse

⚠ Sakkyndig installering må foretas i henhold til oppstillingsanvisningen.

Kontroller maskinen

- En maskin som er skadet, må aldri tas i bruk!
- Kontakt kundeservice.

Sett i støpselet

- ⚠ Ta på maskinen kun med tørre hender!
- Ta kun i støpselet!

Åpne vannkranen

Innsats for flytende vaskemiddel (avhengig av modell) → side 6

- **Kammer II:** Vaskemiddel til hovedvask, avherdingsmiddel, blekemiddel, flekksalt
- **Kammer ⌘:** Tøymykner, stivelse
- **Kammer I:** Vaskemiddel for forvask

Sortere og legge i tøy

Ta hensyn til produsentens anvisninger om pleie av tøyet. Følg anvisningene på etiketten. Sorter tøyet etter type, farge, tilmussing og temperatur. Ikke overskrid tillatt tøymengde → side 7.

⚠ Ta hensyn til viktige henvisninger. → side 6
Legg inn store og små plagg samtidig.

Lukk døren. Pass på at ikke plaggene klemmes fast mellom døren og gummitetningen.

Fylle på vaske- og skyllemiddel

Doseres i henhold til: tøymengde, tilmussing, vannets hardhetsgrad (fås oppgitt hos vannverket) og produsentens anbefalinger.
Ved modeller uten innsats for flytende vaskemiddel: Flytende vaskemiddel fylles i doseringsbeholderen som er beregnet på dette, og beholderen legges deretter inn i trommelen.

ⓘ Tyktflytende tøymykner må fortynnes med vann. Det hindrer tilstopping.

Stille inn og tilpasse program**

**Hvis symbolet ⌘ lyser i displayet, er barnesikringen aktiv → Deaktivere side 5.

Tilleggsfunksjoner og valgtaster → Individuelle innstillinger, side 5.

ⓘ Alle tastene er sensoriske, en lett berøring holder. Hvis du berører tasten ⏸ (Ferdig om) i lengre tid, gjenomgås innstillingsalternativene automatisk.

ⓘ Programvelger for inn- og utkobling av maskinen og til valg av program. Den kan dreies i begge retninger.

ⓘ Velg ⏸ (Start/legge i mer tøy)

ⓘ Alle tastene er sensoriske, en lett berøring holder. Hvis du berører tasten ⏸ (Ferdig om) i lengre tid, gjenomgås innstillingsalternativene automatisk.

ⓘ Programvelger for inn- og utkobling av maskinen og til valg av program. Den kan dreies i begge retninger.

ⓘ Velg ⏸ (Start/legge i mer tøy)

ⓘ Alle tastene er sensoriske, en lett berøring holder. Hvis du berører tasten ⏸ (Ferdig om) i lengre tid, gjenomgås innstillingsalternativene automatisk.

Vasking

Før første gangs vask
Gjennomfør en vaskeomgang uten tøy → side 9.

1

2

3

4

5

6

7

8

9

10

11

12

13

14

15

16

17

Ta ut tøyet

Åpne døren og ta ut tøyet. Hvis (uten sluttsentrifugering) er aktiv: Sett programvelgeren på **Urpumpning (utpumpning)** eller velg sentrifugeringshastighet. Velg (start/legge i mer tøy).

- Fjern eventuelle fremmedlegemer
- fare for rust.
- La døren og vaskemiddelskuffen stå åpen slik at gjenværende vann kan tørke.

Lukk vannkranen

Ikke nødvendig på modeller med Aqua-Stop → Henvvisninger oppstillingsanvisning.

Slå av maskinen

Still programvelgeren på **Från (av)**.

1

2

3

4

5

6

7

8

9

10

11

12

13

Individuelle innstillinger

Valgtaster

Sentrifugeringshastigheten og temperaturen kan endres før og under et valgt program. Effekten av endringene avhenger av hvor langt programmet er kommet.

⌘ (temperatur °C)

Du kan endre den viste vasketemperaturen. Maksimal vasketemperatur som kan velges, avhenger av det valgte programmet.

⏸ (ferdig om)

Når du velger et program, vises den aktuelle programvarigheten. Du kan forskyve programstarten før programmet starter. Ferdig om-tiden kan stilles inn i timeintervaller, til maksimalt 24 timer. Trykk på tasten (Ferdig om) til ønsket antall timer vises (h=time). Velg (start/legge i mer tøy).

⏸ (Sentrifugeringshastighet i o/min / (uten sluttsentrifugering))

Du kan endre den viste sentrifugeringshastigheten. Maksimal sentrifugeringshastighet som kan velges, avhenger av modell og det valgte programmet.

Tilleggsfunksjoner → programoversikt, side 7

SpeedPerfect For vasking på kortere tid med sammenlignbar vaskeeffekt som standardprogrammet. Maksimal tøymengde → programoversikt, side 7.

EcoPerfect For redusert forbruk av energi ved sammenlignbar vaskeeffekt som standardprogrammet.

(Strykefritt) Spesielt sentrifugeringsforløp med løsing av tøyet etterpå. Skånsom sluttsentrifugering – restfuktigheten i tøyet er noe høyere.

Super (ekstraskyll) Tilleggs skylking. For områder med svært bløtt vann eller for et forbedret skylkeresultat.

Barnesikring

⌘ i displayet
Vaskemaskinen sikres mot uforutsette endringer av innstilte funksjoner. **AV/PÅ:** Trykk på (start/legge i mer tøy) i ca. 5 sekunder etter programstart/programslutt. Merkna: Barnesikringen kan være aktivert til neste programstart og etter at maskinen er slått av. Deaktiver barnesikringen før programstart og aktiver den eventuelt på nytt etterpå.

⌘ i displayet
Vaskemaskinen sikres mot uforutsette endringer av innstilte funksjoner. **AV/PÅ:** Trykk på (start/legge i mer tøy) i ca. 5 sekunder etter programstart/programslutt. Merkna: Barnesikringen kan være aktivert til neste programstart og etter at maskinen er slått av. Deaktiver barnesikringen før programstart og aktiver den eventuelt på nytt etterpå.

– Symbolet ⌘ lyser: Barnesikringen er aktiv.
– Symbolet blinker: Barnesikringen er aktiv og programvelgeren har blitt stilt på. For å unngå programavbrudd stilles programvelgeren tilbake til det opprinnelige programmet, symbol lyser igjen.

Legge i mer tøy

YES+ i displayet
Trykk på (start/legge i mer tøy) hvis du vil legge i mer tøy etter at programmet har startet. Maskinen kontrollerer om det er mulig å legge i mer tøy. **YES+** lyser: Det er mulig å legge i mer tøy. **NO** blinker: Vent til **YES+** lyser. Merkna: Ikke åpne døren før **begge** symbolene **YES+** lyser. **NO**: Det er ikke mulig å legge i mer tøy.

Merkna: Ved høy vannstand og/eller temperatur eller under sentrifugering er døren av sikkerhetsgrunner låst. Trykk på tasten (start/legge i mer tøy) for å fortsatte programmet.

Energisparingsmodus

Belysningen i indikasjonfeltet slukker etter noen minutter og (start/legge i mer tøy) blinker. Trykk på en vilkårlig tast for å aktivere belysningen.

(Start/legge i mer tøy)

For å starte programmet eller legge i mer tøy, og for å aktivere/deaktivere barnesikringen.

Individuelle innstillinger

Signal

1. Aktivere innstillingsmodus for signallydstyrke

2. Stille inn lydstyrke for ...

* trykk ev. flere ganger

Stille inn lydstyrke*

Stille inn lydstyrke*

Stille inn lydstyrke*

Stille inn lydstyrke*

Stille inn lydstyrke*

Stille inn lydstyrke*

Stille inn lydstyrke*

Stille inn lydstyrke*

Stille inn lydstyrke*

Stille inn lydstyrke*

Stille inn lydstyrke*

Stille inn lydstyrke*

Stille inn lydstyrke*

Stille inn lydstyrke*

Stille inn lydstyrke*

Stille inn lydstyrke*

Viktige merknader

Skåning av tøyet og maskinen

- Ta hensyn til produsentens anvisning ved dosering av alle vaske-/pleie- og rengjøringsmidler.
- Tøm lommene.
- Fjern metalldele (binders etc.).
- Ømfintlig vask må vaskes i nett/pose (strømper, gardiner, bøyle-BH-er).
- Lukk igjen glidelåser, knepp igjen dyne- og putetrekk.
- Børst ut sand fra lommer og oppbretter.
- Fjern gardinoppheng eller ha dem i et nett eller en pose.

Tøy som er forskjellig tilmussing

Vask nytt tøy separat.
Ingen forvask. Velg tilleggsfunksjonen **SpeedPerfect** .
Forhåndsbehandle flekkene om nødvendig.

stærkt
Fyll på mindre tøy. Velg program med forvask.

Bløtlegging

Legg bare i tøy med samme farge.
Fyll i bløtleggingsmiddel/vaskemiddel i doseringskammer II etter angivelse fra produsenten. Sett programvelgeren på **Bomull 30 °C** og trykk på (start/legge i mer tøy). Trykk på (start/legge i mer tøy) etter ca. 10 minutter for å stoppe programmet. Etter ønsket bløtleggingstid trykker du på (start/legge i mer tøy) igjen hvis programmet skal fortsette, eller du kan endre program.

Stiving

Tøyet bør ikke være behandlet med tøymykner.
Stivelse er mulig i alle vaskeprogrammer med flytende stivelse. Doser stivelse i henhold til produsentens anvisninger i tøymyknerkammeret (vask det ev. først).

Farging/bleking

Farging bare for vanlig husholdningsbruk. Salt kan angripe rustfritt stål. Ta hensyn til retningslinjene fra fargeprodusenten. Bruk **ikke** vaskemaskinen til å bleke tøy.

Innsats for flytende vaskemiddel

avhengig av modell
– Ta doseringskammeret for vaskemidler helt ut → side 9
– Skyv innsatsen helt frem til den klikker på plass.
Uten bruk av innsats (innsatsen skyves oppover): Ved bruk av geléaktige vaskemidler og vaskepulver, ved programmer med **+ Førtvätt (Forvask)** og alternativet Slutlid.

1

2

3

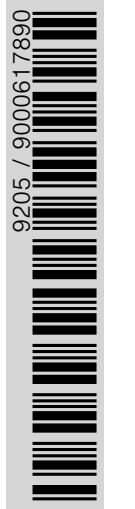
4

5

6

Bomull + Førvätt (Forvask)	Slitesterke tekstiler, tekstiler av bomull eller lin som kan kokes	SpeedPerfect Eco* EcoPerfect Eco (strykefritt), Super (ekstraskyll)
Sensitive (sensitiv)	Slitesterke tekstiler av bomull eller lin	SpeedPerfect Eco* EcoPerfect Eco (strykefritt), Super (ekstraskyll); for spesielt ømfintlig hud, lengre vasking ved valgt temperatur, høyere vannstand, ekstra skylting
Syntet (strykefritt) + Førvätt (Forvask)	Strykefrie tekstiler av bomull, lin, syntetiske stoffer eller blandingsfibre	SpeedPerfect Eco* EcoPerfect Eco (strykefritt), Super (ekstraskyll)
Mix	Tekstiler av bomull eller strykefrie tekstiler	SpeedPerfect Eco* EcoPerfect Eco (strykefritt), Super (ekstraskyll); ulike typer tøy kan vaskes sammen
Syntet special (strykefritt pluss)	Mørke tekstiler av bomull og mørke, strykefrie tekstiler	SpeedPerfect Eco* EcoPerfect Eco (strykefritt), Super (ekstraskyll); redusert sentrifugering etter skylting og redusert sluttcentrifugering
Finvått/Siden (Finvask/Silke)	Til ømfintlige, vaskebare tekstiler, f.eks. av silke, sateng, syntetiske stoffer eller blandingsfibre (f.eks. gardiner)	SpeedPerfect Eco* EcoPerfect Eco (strykefritt), Super (ekstraskyll); ingen sentrifugering mellom skyltingene
Ylle (ull)	Tekstiler av ull eller som inneholder ull, som kan vaskes for hånd eller i maskin	SpeedPerfect Eco* EcoPerfect Eco (strykefritt), Super (ekstraskyll); Spesielt skånsomt vaskesprogram for å hindre kyping av tøyet, lengre programpauser (tekstiliene i ro i vaskevannet)
Supersnabb 15' (superkort 15')	Strykefrie tekstiler av bomull, lin, syntetiske stoffer eller blandingsfibre	SpeedPerfect Eco* EcoPerfect Eco (strykefritt), Super (ekstraskyll); kortprogram, ca. 15 minutter, egnet til lett skittent tøy
Sport	Tekstiler i mikrofiber	SpeedPerfect Eco* EcoPerfect Eco (strykefritt), Super (ekstraskyll)
Extra fint (ekstra fin)	Underbøy	SpeedPerfect Eco* EcoPerfect Eco (strykefritt), Super (ekstraskyll)

Tillegsprogrammer
 Sköjning/Centrifugering (skylting/sentrifugering), Urpumping (utpumping), Skoncentrifugering (forsiktig sentrifugering)
 * redusert fyllmengde ved tillegsfunksjonen SpeedPerfect Eco. Ved programmer uten forvask fylles vaskemiddel i kammer II, ved programmer med forvask fylles vaskemiddel både i kammer I og II.



Robert Bosch Hausgeräte GmbH
 Carl-Wery-Str. 34
 DE-81739 München / Tyskland

Sikkerhetsanvisninger

- Les gjennom bruks- og oppstillingsanvisningen og all annen informasjon som følger med vaskemaskinen, og forhold deg til opplysningene du finner her.
- Oppbevar all informasjonen i tilfelle du skulle få bruk for den senere.

Fare for elektrisk støt!

- Trekk kun i støpselet, ikke i ledningen!
- Ikke ta i støpselet med våte hender.

Livsfare!

For apparater som ikke lenger er i bruk:

- Ta ut støpselet.
- Skjær over nettleddningen og fjern den sammen med støpselet.
- Ødelegg låsen på døren. Dermed sikrer du at barn ikke kan spørre seg inne i maskinen, noe som fører til livsfare.

Kvelningsfare!

Fare for forgiftning!

Eksplisjonsfare!

- Hold emballasjen, folier og deler av pakningen utilgjengelig for barn.
- Oppbevar vaske- og skyllemidler utilgjengelig for barn.

Fare for personskader!

- Tøy som er behandlet med løsemiddelholdige rengjøringsmidler, f.eks. flekkfjerner eller rensbensin, kan forårsake en eksplosjon når de legges i maskinen. Skyll plaggene godt for hånd før de legges i maskinen.
- Døren kan bli svært varm.
- Vær forsiktig ved utpumping av varmt vaskevann.
- Ikke klatre opp på vaskemaskinen.
- Ikke len deg mot døren når den er åpen.
- Ikke ta inn i trommelen i tilfelle den fortsatt roterer.
- Vær forsiktig når du åpner vaskemiddelskuffen hvis maskinen kjører.

Forbruksverdier

avhengig av modell

Program	Fyllmengde	Effekt***	Vann***	Programvarighet***
Bomull * (kaldt)	7 kg	0,27 kWh	66 l	145 min
Bomull 30 °C*	7 kg	0,39 kWh	66 l	145 min
Bomull 40 °C*	7 kg	1,02 kWh	66 l	155 min
Bomull 60 °C*	7 kg	1,15 kWh	66 l	165 min
Bomull 90 °C	7 kg	2,10 kWh	76 l	155 min
Syntet 40 °C*	3,5 kg	0,64 kWh	55 l	103 min
Mix 40 °C	3,5 kg	0,54 kWh	47 l	60 min
Finvått/Siden 30 °C	2 kg	0,19 kWh	34 l	41 min
Ylle 30 °C	2 kg	0,17 kWh	39 l	40 min

* Programinnstilling for kontroll iht. gjeldende EN60456. Veiledning til sammenligningstester: Vasking av angitt tøymengde med maksimal sentrifugeringshastighet for testing av kontrollprogrammene.

*** Programinnstilling for kontroll og energimerking iht. rådsdirektiv 2010/30/EU med kaldt vann (15 °C).
 ** Verdiene avviker fra angitte verdier avhengig av vanntrykk og hardhet på vannet, innløpsstemperatur på vannet, romtemperatur, tøytipe, tøymengde og tilsmussingsgrad, anvendt vaskemiddel, avvik i nettspenningen og valgte tillegsfunksjoner.

Vedlikehold

Fare for elektrisk støt! Ta ut støpselet.
Eksplisjonsfare! Ikke bruk løsemidler!

Før første gangs vask
 Ikke fyll på tøy! Åpne vannkranen. Fyll følgende i kammer II:
 - ca. 2 liter vann,
 - vaskemiddel (dosering iht. produsentens spesifikasjoner for tøy som er litt skittent og iht. gjeldende hardhetsgrad for vannet)
 Sett programvelgeren på **Syntet (strykefritt) 60 °C** og velg **D** (start/legge i mer tøy). Ved programslett setter du programvelgeren på **Från (av)**.

Maskinhuset, betjeningsfeltet
 - Fjern vaskemiddelrester med én gang.
 - Tørkes av med en myk og fuktig klut.
 - Ikke bruk vannstråle til rengjøring.

Rengjør vaskemiddelskuffen ...
 ... hvis det er rester av vaskemiddel eller tøymykner i den.

- Trekk ut, trykk ned innsatsen, trekk skuffen helt ut.
- Ta ut innsatsen: Trykk innsatsen nedenfra og opp med en finger.
- For modeller med innsats for flytende vaskemiddel: Skyv innsatsen oppover og trekk ut bakover
- Rengjør skylleskålen og innsatser med vann og en børste og tørk av.
- Sett på plass innsatsen til den smekker i lås (sett sylinderen på føringsstiften).
- Skyv inn vaskemiddelskuffen.

Trommel
 La døren stå åpen slik at trommelen tørker. Rustflekker - bruk rengjøringsmiddel uten klor, ikke bruk ståull.

Avkalkning *Det skal ikke være tøy i maskinen.*
 Ved riktig vaskemiddeldosering er avkalkning ikke nødvendig. Følg anbefalingene fra produsenten av avkalkningsmiddelet. Egnede avkalkningsmidler finner du på vår nettside og hos kundeservice → *Oppstillingsanvisning.*

Nødutløsning *f.eks. ved strømbrudd*
 Programmet fortsetter når strømmen kommer tilbake. Hvis tøyet likevel skal tas ut, kan døren åpnes på følgende måte:

Fare for forbrenning!
 Vaskevannet og tøyet kan være svært varmt. La det eventuelt avkjøles først. Ikke ta inn i trommelen i tilfelle den fortsatt roterer. Ikke åpne døren hvis du kan se vann gjennom glasset.

- Sett programvelgeren på **Från (av)** og trekk ut støpselet.
- Slipp ut vaskevannet → *side 10.*
- Trekk nødutløsningen nedover med et verktøy og slipp. Døren kan deretter åpnes.

Henvisninger i displayet *avhengig av modell*

blinker	Lukk døren på riktig måte, ev. tøy fastklemt.
E: 17	Åpne vannkranen (kaldtvann) helt; tilførselsslange har knekk / er i klem; rengjør silen → <i>side 10</i> , for lavt vanntrykk.
E: 29	- Vannpumpen er tilstoppet; rengjør vannpumpen → <i>side 10</i> . - Avløpsslange/avløpsrøret er tilstoppet; rengjør avløpsslangen til servanten → <i>side 10</i> . - Sterk skumdannelse → <i>side 11</i> , statusvisning blinker.
E: 18	Vann i bunnkaret, apparat er utett. Kontakt kundeservice!
E: 23	- Åpne vannkranen (varmtvann) helt. - Har tilførselsslangen en knekk, eller er den i klem. - Vanntrykket er for lavt. Rengjør silen → <i>side 10</i> . - Varmtvannsslange er ikke tilkoblet, apparatet bruker bare kaldt vann. Ignorer henvisning bare ved første vaskeomgang.
R: 10	Barnesikring aktivert: Deaktivering → <i>side 5</i> .

Vedlikehold

Fare for forbrenning! La vaskevannet avkjøles.
Skrut igjen vannkranen.

Vannpumpe
 Sett programvelgeren på **Från (av)** og trekk ut støpselet.

- Åpne og ta av serviceklaffen med en skrutrekker eller den bevegelige delen for flytende vaskemiddel (avhengig av modell).
- Klipp ut vannrennen og sett en beholder under som er stor nok til å fange opp vannet.
- For modeller med utpumpingslange:** Ta ut utpumpingslangen ut av holderen og trekk den ut av huset.
 Ta av låsekappen, la alt vannet renne ut og ned i beholderen. Sett på låsekappen og sett utpumpingslangen i holderen igjen.
- Skrut pumpelokket forsiktig av (gjenværende vann).
- Rengjør innsiden, gjengene på pumpelokket og pumpehuset (vingehjulet på vannpumpen må kunne dreies rundt).
- Sett på pumpelokket igjen og skru det fast.
- Klipp inn vannrennen.
- Sett på plass serviceklaffen og lukk den.

For å hindre at det ved neste vask skal renne ubrukt vaskemiddel ned i avløpet: Hell 2 liter vann i kammer II og start programmet **Urpumping (utpumping)**.

Avløpsslange til servanten
 Sett programvelgeren på **Från (av)** og trekk ut støpselet.

- Løsne slangeklemmen, og trekk avløpsslangen forsiktig av (gjenværende vann).
- Rengjør avløpsslange og servantstussen.
- Sett avløpsslange på plass igjen, og sikre tilkoblingsstedet med slangeklemmen.

Sil i vanntilførselen
Fare for elektrisk støt!
Aqua-Stop-sikkerhetsinnretningen må ikke senkes ned i vann (inneholder en elektrisk ventil).

Senk vanntrykket i vanntilførselsslange:

- Steng vannkranen.
- Velg et hvilket som helst program (unntatt **Sköjning/Centrifugering (skylting/sentrifugering) / Urpumping (utpumping)**).
- Velg **D** (start/legge i mer tøy). La programmet kjøre i ca. 40 sekunder.
- Still programvelgeren på **Från (av)**. Ta ut støpselet. Rengjør silen:
- Ta slangen av vannkranen. Rengjør silen med en liten børste.

Og/eller på modellene Standard og Aqua-Secure: Ta av slangen på baksiden av maskinen, ta ut silen med tang og rengjør den.

- Koble til slangen og sjekk at den er tett.

Hva kan du gjøre dersom ... ?

● det renner ut vann	- Fest avløpsslange skikkelig / skift den ut. - Vanntilførselsslange må skrues fast.
● Det er ingen vanntilstrømning. Vaskemiddelet blir ikke tilsatt.	- Er D (start/legge i mer tøy) ikke blitt trykket? - Er ikke vannkranen åpen? - Er silen tilstoppet? Rengjør silen → <i>side 10</i> . - Har tilførselsslange en knekk eller er den i klem?
● Døren kan ikke åpnes.	- Sikkerhetsfunksjonen er aktivert. Programavbrudd? → <i>side 4</i> . - (uten sluttcentrifugering) er valgt? → <i>side 3, 4</i> . - Er det kun mulig å åpne døren ved hjelp av nødutløsning? → <i>side 9</i> . - Døren er sperret etter at vaskemaskinen ble slått av: Slå på vaskemaskinen og vent i 5 sekunder.
● Programmet starter ikke.	- D (start/legge i mer tøy) eller C (Ferdig om) tid er valgt? - Er døren lukket? - Barnesikring aktivert? Deaktiver → <i>side 5</i>
● Vaskevannet blir ikke pumpet ut.	- (uten sluttcentrifugering) er valgt? → <i>side 3, 4</i> . - Rengjør vannpumpen → <i>side 10</i> . - Rengjør avløpsrøret og/eller avløpsslange.
● Vannet i trommelen kan ikke ses.	- Dette er ingen feil. Vannet befinner seg under det synlige området.
● Resultatet av sentrifugeringen er ikke tilfredsstillende. Tøyet er vått / for fuktig.	- Dette er ingen feil. Kontrollsystemet har avsluttet sentrifugeringen på grunn av ujevn tøyfordeling. Fordel små og store tøystykker i trommelen. - (Strykefritt) er valgt? → <i>side 5</i> . - Er det valgt for lavt turtall? → <i>side 5</i> .
● Programvarigheten endrer seg i løpet av vaskesyklusen.	- Dette er ingen feil - programforløpet optimeres for hver enkelt vaskeseprosess. Det kan føre til endringer i programvarigheten som vises i displayet.
● Maskinen sentrifugerer flere ganger.	- Dette er ingen feil. Kontrollsystemet utjevner ubalansen.
● Gjenværende vann i kammeret for skyllemiddel.	- Dette er ingen feil. Effekten av skyllemiddelet blir ikke redusert. - Rengjør om nødvendig innsatsen → <i>side 9</i> .
● Det dannes lukt i vaskemaskinen.	- Sett på programmet Bomull 90 °C uten tøy i maskinen. Bruk vaskemiddel.
● Statusvisning N blinker. Det kommer vaskemiddel ut av vaskemiddelskuffen.	- Har du fylt på for mye vaskemiddel? Bland 1 spiseskje tøymykner med 1/2 liter vann og ha det i kammer II (ikke til friluftstekstiler og dun). - Bruk mindre vaskemiddel ved neste vask.
● Maskinen bråker, vibrerer kraftig og "vandler" under sentrifugeringen.	- Er føttene på apparatet festet skikkelig? - Fest apparatføttene → <i>oppstillingsanvisningen</i> . - Er transportsikringen fjernet? - Fjern transportsikringen → <i>oppstillingsanvisningen</i> .
● Støy under sentrifugering og utpumping.	- Rengjør vannpumpen → <i>side 10</i> .
● Displayet/indikasjonslampene fungerer ikke under drift.	- Energisparingsmodus → <i>side 5</i> . - Strømbrydd? - Er sikringene gått? Slå på sikringene eller skift dem ut. - Energisparingsmodus aktiv? - Hvis feilen oppstår på nytt, tar du kontakt med kundeservice.
● Programmet varer lenger enn vanlig.	- Dette er ingen feil. Kontrollsystemet utjevner ubalansen ved å fordele tøy flere ganger i maskinen. - Dette er ingen feil. Kontrollsystemet for skum er aktivert - en skylting startes automatisk.
● Det er rester etter vaskemiddel på tøy.	- Av og til inneholder fosfatfrie vaskemidler rester som ikke løses opp i vann. - Velg programmet Sköjning/Centrifugering (skylting/sentrifugering) eller børt av tøy etter vask.

Dersom du ikke kan utbedre feilen selv (ved å slå apparatet av og på), eller dersom det er nødvendig med en reparasjon:
 - Still programvelgeren på **Från (av)** og trekk støpselet ut av kontakten.
 - Steng vannkranen og ring kundeservice → *Oppstillingsanvisning*.



Vaskemaskin BOSCH

no Bruksanvisning

Dette er din vaskemaskin

Gratulerer – du har bestemt deg for et moderne husholdningsapparat av høy kvalitet fra Bosch. Vaskemaskinen utmerker seg med et svært lavt vann- og strømforbruk.

Før vaskemaskinene forlater fabrikken blir det nøye testet at hver maskin fungerer som den skal.

Du finner mer informasjon om produkter, tilbehør, reservedeler og tjenester på Internett-siden vår, www.bosch-home.com eller du kan ta kontakt med et av våre servicesentre.

Kontaktinformasjonen for nærmeste kundeservice finner du enten her eller i kundeservice-oversikten (avhengig av modell).
– N 22 66 06 00

Miljøvennlig håndtering



Kvitt deg med emballasjen på en miljøvennlig måte. Dette apparatet er merket i samsvar med det europeiske direktivet 2002/96/EF for elektro- og elektronikkavfall (waste electrical and electronic equipment – WEEE). Direktivet gir rammeforskrifter for hvordan gammelt utstyr skal samles inn og gjenvinnes.

Innhold

	Side
■ Forskriftsmessig bruk	1
■ Programmer	1
■ Stille inn og tilpasse program	3
■ Vasking	3/4
■ Etter vaskingen	4
■ Individuelle innstillinger	5/6
■ Viktige merknader	6
■ Programoversikt	7
■ Sikkerhetsanvisninger	8
■ Forbruksverdier	8
■ Vedlikehold	9
■ Henvvisninger i displayet	9
■ Vedlikehold	10
■ Hva kan du gjøre dersom ...?	11



Miljøvern/sparetips

- Utnytt maksimal tøymengde for det aktuelle programmet.
- Klær som er normalt skitne, vaskes uten forvask.
- I stedet for **Bomull 90 °C** kan du velge programmet **Bomull 60 °C** og tilleggsfunksjonen **EcoPerfect** . Like godt vaskeresultatet med betydelig lavere strømforbruk.
- Doser vaskemiddelet i henhold til produsentens anbefalinger og vannets hardhetsgrad.
- Hvis tøyet deretter skal tørkes i tørketrommel, velger du sentrifugeringshastighet iht. anvisningene fra produsenten av tørketrommelen.

Forskriftsmessig bruk

- Utelukkende beregnet for bruk i private husholdninger.
- For vasking av maskinvaskbare tekstiler og håndvaskbar ull i vaskevann.
- Brukes enten bare med kaldt drikkevann, eller med kaldt og varmt vann (maks. 60 °C) (avhengig av modell), og med vanlige vaske- og skyllemidler som er egnet for bruk i vaskemaskin.



- Ta hensyn til sikkerhetshenvisningene på side 8.
- La aldri barn oppholde seg i nærheten av vaskemaskinen uten oppsyn.
- Barn eller personer som ikke er instruert om bruken av vaskemaskinen, må ikke ta den i bruk.
- Husdyr må holdes borte fra vaskemaskinen.



Les denne bruksanvisningen og oppstillingsanvisningen før du tar vaskemaskinen i bruk.

Programmer

Detaljert programoversikt → side 7.

Temperatur og sentrifugeringshastighet kan velges individuelt avhengig av valgt program og fremdrift.

Bomull	slitesterke tekstiler
+ Förtvätt (Forvask)	slitesterke tekstiler, forvask
Syntet (strykefritt)	strykefrie tekstiler
+ Förtvätt (Forvask)	slitesterke tekstiler, forvask
Mix	forskjellige tøytyper
Fintvätt/Siden (Finvask/Silke)	ømfintlige, vaskbare tekstiler
Ylle (ull)	hånd-/maskinvaskbar ull
Sköjning/ Centrifugering (skyling/sentrifugering)	av håndvasket tøy, Tasten Super (ekstraskyll) aktivert; skal tøyet bare sentrifugeres, deaktiverer tasten
Urpumpning (utpumping)	av skyllevann ved (uten sluttcentrifugering)
Skoncentrifugering (skånesentrifugering)	av håndvasket tøy med redusert sentrifugeringshastighet
Supersnabb 15' (super-kort 15')	kortprogram
Syntet special (strykefritt pluss)	mørke tekstiler
Extra fint (ekstra fin)	program for undertøy
Sport	tekstiler i mikrofiber
Sensitive (sentitiv)	slitesterke tekstiler

Forberedelse



Sakkyndig installering må foretas i henhold til oppstillingsanvisningen.



Kontroller maskinen

- En maskin som er skadet, må aldri tas i bruk!
- Kontakt kundeservice.



Sett i støpselet

- Ta på maskinen kun med tørre hender!
- Ta kun i støpselet!



Åpne vannkranen

Innsats for flytende vaskemiddel (avhengig av modell) → side 6

Kammer II: Vaskemiddel til hovedvask, avhærdingsmiddel, blekemiddel, flekssalt

Kammer : Tøymykner, stivelse

Kammer I: Vaskemiddel for forvask

Tilleggsfunksjoner

- Speed Perfect
- Eco Perfect
- Super
- Super

Display/valgaster

20 30 40 60 90

2:53

400 600 800 1200 1400

Programmer

- Sensitive
- Sport
- Extra fint
- Syntet special
- Supersnabb 15'
- Skoncentrifugering
- Urpumpning
- Sköjning/C

* - 90 °C	‡ (temperatur °C)	Valg av temperatur
1-24 h	⌚ (ferdig om)	Programmet er slutt
- 1400*	⊙ o/min	Valg av sentrifugeringshastighet eller (uten sluttcentrifugering, skyllevann, display)
Statusvisning		Visning av program
- -		Vasking, skyling, sentrifugering, slutt (-0-)
		Barnesikring → side 8
		Åpne døren, legg

Før første gangs vask
Gjennomfør en vaskeomgang uten tøy → side 9.

Sortere og legge i tøy

Ta hensyn til produsentens anvisninger om pleie av tøyet.
Følg anvisningene på etiketten.
Sorter tøyet etter type, farge, tilsmussing og temperatur.
Ikke overskrid tillatt tøymengde → side 7.

Ta hensyn til viktige henvisninger. → side 6

Legg inn store og små plagg samtidig.

Lukk døren. Pass på at ikke plaggene klemmes fast mellom døren og gummitetningen.

Fylle på vaske- og skyllemiddel

Doseres i henhold til:
tøymengde, tilsmussing, vannets hardhetsgrad (fås oppgitt hos vannverket)
og produsentens anbefalinger.

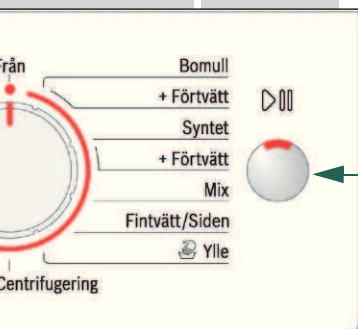
Ved modeller uten innsats for flytende vaskemiddel:
Flytende vaskemiddel fylles i doseringsbeholderen som er beregnet på
dette,
og beholderen legges deretter inn i trommelen.

i Tyktflytende tøyemyknere må fortynnes med vann.
Det hindrer tilstopping.

Stille inn og tilpasse program**

Programvelger

Start /
legge i mer
tøy



i **Hvis symbolet ∞ lyser i displayet, er barnesikringen aktiv → Deaktivere side 5.

Tilleggsfunksjoner og valgtaster
→ Individuelle innstillinger, side 5.

Velg **▷** (Start/legge i mer tøy)

i Alle tastene er sensoriske, en lett berøring holder. Hvis du berører tasten **⏻** (Ferdig om) i lengre tid, gjennomgås innstillingsalternativene automatisk.

i Programvelger for inn- og utkobling av maskinen og til valg av program. Den kan dreies i begge retninger.

(* = kaldt)

... om ...

... hastighet (* avhengig av modell)
... centrifugering, vasken ligger i siste
...)

... forløp:

... centrifugering, programvarighet eller

... side 5

... i mer tøy → side 4, 5

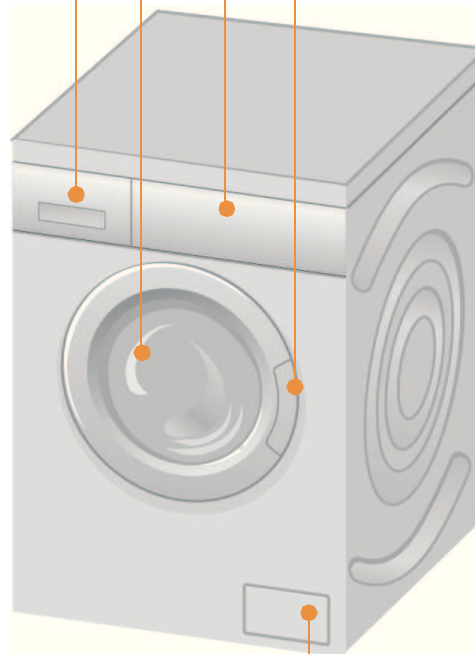
Vasking

Vaskemiddelskuff
med kammer I, II, *

Trommel

Betjeningsfelt

Dør



Service-klaff

Vasking



Ta ut tøyet

Åpne døren og ta ut tøyet.

Hvis **∞** (uten sluttcentrifugering) er aktiv: Sett programvelgeren på **Urpumpning (utpumping)** eller velg sentrifugeringshastighet. Velg **▷** (start/legge i mer tøy).



- Fjern eventuelle fremmedlegemer - fare for rust.
- La døren og vaskemiddelskuffen stå åpen slik at gjenværende vann kan tørke.



Lukk vannkranen

Ikke nødvendig på modeller med Aqua-Stop → Henvisninger oppstillingsanvisning.



Slå av maskinen

Still programvelgeren på **Från (av)**.



Programslutt når ...

... tasten **▷** (start/legge i mer tøy) slokner, og **- 0** - vises i displayet.
Merknad: Dersom displaybelysningen er av, kan du trykke på hvilken som helst tast → Energisparingsmodus, side 5.

Avbryte programmet

Ved programmer med høy temperatur:

- Tøyet avkjøles: Velg **Sköljning/Centrifugering (skylling/sentrifugering)**.
- Velg **▷** (start/legge i mer tøy).

Ved programmer med lav temperatur:

- Velg programmet **Sköljning/Centrifugering (skylling/sentrifugering)** (deaktiver tasten **Super (ekstraskyll)**) eller **Urpumpning (utpumping)**.
- Velg **▷** (start/legge i mer tøy).

Endre program når ...

... du er kommet i skade for å velge feil program:

- Velg nytt program.
- Trykk på tasten **▷** (start/legge i mer tøy). Det nye programmet starter fra begynnelsen.

Legge i mer tøy når ... → side 5

... **▷** (start/legge i mer tøy) er valgt og **begge** symbolene **YES + ∞** lyser. Ved **NO** kan ikke døren åpnes.
Trykk på tasten **▷** (start/legge i mer tøy).

Individuelle innstillinger

Valgtaster

Sentrifugeringshastigheten og temperaturen kan endres før og under et valgt program. Effekten av endringene avhenger av hvor langt programmet er kommet.

⌄ (temperatur °C)

Du kan endre den viste vasketemperaturen. Maksimal vasketemperatur som kan velges, avhenger av det valgte programmet.

⌚ (ferdig om)

Når du velger et program, vises den aktuelle programvarigheten. Du kan forskyve programstarten før programmet starter. Ferdig om-tiden kan stilles inn i timeintervaller, til maksimalt 24 timer. Trykk på tasten ⌚ (Ferdig om) til ønsket antall timer vises (h=time). Velg ▷⏏ (start/legge i mer tøy).

⌚ (Sentrifugeringshastighet i o/min / ▾ (uten sluttsentrifugering))

Du kan endre den viste sentrifugeringshastigheten. Maksimal sentrifugeringshastighet som kan velges, avhenger av modell og det valgte programmet.

Tilleggsfunksjoner → programoversikt, side 7

SpeedPerfect ⌚ For vasking på kortere tid med sammenlignbar vaskeeffekt som standardprogrammet. Maksimal tøymengde → programoversikt, side 7.

EcoPerfect ⌚ For redusert forbruk av energi ved sammenlignbar vaskeeffekt som standardprogrammet.

⌚ (Strykefritt) Spesielt sentrifugeringsforløp med løsnings av tøyet etterpå. Skånsom sluttsentrifugering – restfuktigheten i tøyet er noe høyere.

⌚ Super (ekstraskyll) Tilleggsskylling. For områder med svært bløtt vann eller for et forbedret skylleresultat.

Barnesikring

∞ i displayet Vaskemaskinen sikres mot uforutsette endringer av innstilte funksjoner.
AVPÅ: Trykk på ▷⏏ (start/legge i mer tøy) i ca. 5 sekunder etter programstart/programslutt.
Merknad: Barnesikringen kan være aktivert til neste programstart og etter at maskinen er slått av.
Deaktiver barnesikringen før programstart og aktiver den eventuelt på nytt etterpå.
Merknad:
– Symbolet ∞ lyser: Barnesikringen er aktiv.
– Symbolet ∞ blinker: Barnesikringen er aktiv og programvelgeren har blitt stilt på. For å unngå programavbrudd stilles programvelgeren tilbake til det opprinnelige programmet, symbol ∞ lyser igjen.

Legge i mer tøy

YES+ ⌚ i displayet Trykk på ▷⏏ (start/legge i mer tøy) hvis du vil legge i mer tøy etter at programmet har startet. Maskinen kontrollerer om det er mulig å legge i mer tøy.
YES + ⌚ lyser: Det er mulig å legge i mer tøy.
NO blinker: Vent til **YES +** ⌚ lyser.
Merknad: Ikke åpne døren før **begge** symbolene **YES +** ⌚ lyser.
NO: Det er ikke mulig å legge i mer tøy.
Merknad: Ved høy vannstand og/eller temperatur eller under sentrifugering er døren av sikkerhetsgrunner låst.
Trykk på tasten ▷⏏ (start/legge i mer tøy) for å fortsette programmet.

Energisparingsmodus

Belysningen i indikasjonfeltet slukker etter noen minutter og ▷⏏ (start/legge i mer tøy) blinker. Trykk på en vilkårlig tast for å aktivere belysningen.

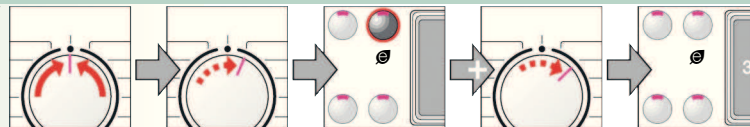
▷⏏ (Start/legge i mer tøy)

For å starte programmet eller legge i mer tøy, og for å aktivere/deaktivere barnesikringen.

Individuelle innstillinger

Signal

1. Aktivere innstillingsmodus for signallydstyrke



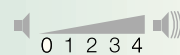
Still inn på •

1 trinn, display lyser

Velg og hold

+ 1 trinn, slipp

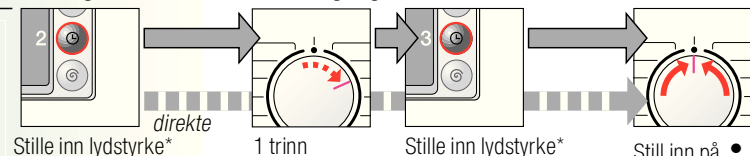
2. Stille inn lydstyrke for ...



* trykk ev. flere ganger

Tastesignaler

Veiledningssignaler



Viktige merknader



Skåning av tøyet og maskinen

- Ta hensyn til produsentens anvisning ved dosering av alle vaske-/pleie- og rengjøringsmidler.
- Tøm lommene.
- Fjern metalldele (binders etc.).
- Ømfintlig vask må vaskes i nett/pose (strømper, gardiner, bøyle-BH-er).
- Lukk igjen glidelåser, knepp igjen dyne- og putetrekk.
- Børst ut sand fra lommer og oppbretter.
- Fjern gardinoppheg eller ha dem i et nett eller en pose.



Tøy som er forskjellig tilsmusset

- lett Vask nytt tøy separat.
- Ingen forvask. Velg tilleggsfunksjonen **SpeedPerfect** ⌚.
- sterkt Forhåndsbehandle flekkene om nødvendig.
- Fyll på mindre tøy. Velg program med forvask.



Bløtlegging Legg bare i tøy med samme farge.

Fyll i bløtleggingsmiddel/vaskemiddel i doseringskammer II etter angivelse fra produsenten. Sett programvelgeren på **Bomull 30 °C** og trykk på ▷⏏ (start/legge i mer tøy). Trykk på ▷⏏ (start/legge i mer tøy) etter ca. 10 minutter for å stoppe programmet. Etter ønsket bløtleggingstid trykker du på ▷⏏ (start/legge i mer tøy) igjen hvis programmet skal fortsette, eller du kan endre program.



Stiving Tøyet bør ikke være behandlet med tøyemykner.

Stivelse er mulig i alle vaskeprogrammer med flytende stivelse. Doser stivelse i henhold til produsentens anvisninger i tøyemyknerkammeret ⌚ (vask det ev. først).



Farging/bleking

Farging bare for vanlig husholdningsbruk. Salt kan angripe rustfritt stål. Ta hensyn til retningslinjene fra fargeprodusenten. Bruk **ikke** vaskemaskinen til å bleke tøy.



Innsats for flytende vaskemiddel avhengig av modell

- Bruk av innsats ved dosering av flytende vaskemiddel:
- Ta doseringskammeret for vaskemidler helt ut → side 9
- Skyv innsatsen helt frem til den klikker på plass.
- Uten bruk av innsats (innsatsen skyves oppover): Ved bruk av geléaktige vaskemidler og vaskepulver, ved programmer med **+ Førtvått (Forvask)** og alternativet Sluttid.



Programoversikt

→ Vær oppmerksom på tabellen Forbruksverdier på side 8 og Henvisninger på side 6!



Programmer °C maks. Tøytype Tilleggsfunksjoner, tips

Bomull	** - 90 °C	Slitesterke tekstiler, tekstiler av bomull eller lin som kan kokes	SpeedPerfect *, EcoPerfect (strykefritt), Super (ekstraskyll)
+ Förtvätt (Förvask)	7 kg / 4 kg*		
Sensitive (sensitiv)	** - 60 °C	Slitesterke tekstiler av bomull eller lin	SpeedPerfect *, EcoPerfect (strykefritt), Super (ekstraskyll); for spesielt ømfintlig hud, lengre vasking ved valgt temperatur, høyere vannstand, ekstra skylning
Syntet (strykefritt)	** - 60 °C	Strykefrie tekstiler av bomull, lin, syntetiske stoffer eller blandingsfibre	SpeedPerfect (strykefritt), Super (ekstraskyll)
+ Förtvätt (Förvask)	** - 40 °C		
Mix	** - 40 °C	3,5 kg Tekstiler av bomull eller strykefrie tekstiler	SpeedPerfect (strykefritt), Super (ekstraskyll); ulike typer tøy kan vaskes sammen
Syntet special (strykefritt pluss)	** - 40 °C	Mørke tekstiler av bomull og mørke, strykefrie tekstiler	SpeedPerfect (strykefritt), Super (ekstraskyll); redusert sentrifugering etter skylning og redusert sluttcentrifugering
Fintvätt/Siden (Finvask/Silke)	** - 40 °C	Til ømfintlige, vaskbare tekstiler, f.eks. av silke, sateng, syntetiske stoffer eller blandingsfibre (f.eks. gardinet)	SpeedPerfect (strykefritt), Super (ekstraskyll); ingen sentrifugering mellom skylningene
Ylle (ull)	** - 40 °C	2 kg Tekstiler av ull eller som inneholder ull, som kan vaskes for hånd eller i maskin	SpeedPerfect (strykefritt), Super (ekstraskyll); spesielt skånende vaskesprogram for å hindre krymping av tøyet, lengre programpauser (tekstiliene i ro i vaskevannet)
Supersnabb 15' (super-kort 15')	** - 40 °C	Strykefrie tekstiler av bomull, lin, syntetiske stoffer eller blandingsfibre	Kortprogram, ca. 15 minutter, egnet til lett skittent tøy
Sport	** - 40 °C	Tekstiler i mikrofiber	SpeedPerfect (strykefritt), Super (ekstraskyll)
Extra fint (ekstra fin)	** - 40 °C	1 kg Undertøy	SpeedPerfect (strykefritt), Super (ekstraskyll)
Tilleggsprogrammer			Skjøining/Centrifugering (skyling/sentrifugering), Urpumping (utpumping), Stocentrifugering (forsiktig sentrifugering)

* redusert fyllmengde ved tilleggsfunksjonen SpeedPerfect

Ved programmer uten forvask fylles vaskemiddel i kammer II, ved programmer med forvask fylles vaskemiddel både i kammer I og II.



9205 / 9000617890

Robert Bosch Hausgeräte GmbH
Carl-Wery-Str. 34
DE-81739 München / Tyskland



Sikkerhetsanvisninger

- Les gjennom bruks- og oppstillingsanvisningen og all annen informasjon som følger med vaskemaskinen, og forhold deg til opplysningene du finner her.
- Oppbevar all informasjonen i tilfelle du skulle få bruk for den senere.

Fare for elektrisk støt!

- Trekk kun i støpselet, ikke i ledningen!
- Ikke ta i støpselet med våte hender.

Livsfare!

- For apparater som ikke lenger er i bruk:
- Ta ut støpselet.
 - Skjær over nettledningen og fjern den sammen med støpselet.
 - Ødelegg låsen på døren. Dermed sikrer du at barn ikke kan sperre seg inne i maskinen, noe som fører til livsfare.

Kvelningsfare!

- Hold emballasjen, folier og deler av pakningen utilgjengelig for barn.

Fare for forgiftning!

- Oppbevar vaske- og skyllemidler utilgjengelig for barn.

Eksplisjonsfare!

- Tøy som er behandlet med løsemiddelholdige rengjøringsmidler, f.eks. flekkfjerner eller rensbensin, kan forårsake en eksplosjon når de legges i maskinen. Skyll plaggene godt for hånd før de legges i maskinen.

Fare for personskader!

- Døren kan bli svært varm.
- Vær forsiktig ved utpumping av varmt vaskevann.
- Ikke klatre opp på vaskemaskinen.
- Ikke len deg mot døren når den er åpen.
- Ikke ta inn i trommelen i tilfelle den fortsatt roterer.
- Vær forsiktig når du åpner vaskemiddelskuffen hvis maskinen kjører.

Forbruksverdier

avhengig av modell

Program	Fyllmengde	Effekt***	Vann***	Programvarighet***
Bomull * (kaldt)	7 kg	0,27 kWh	66 l	145 min
Bomull 30 °C*	7 kg	0,39 kWh	66 l	145 min
Bomull 40 °C*	7 kg	1,02 kWh	66 l	155 min
Bomull 60 °C*	7 kg	1,15 kWh	66 l	165 min
Bomull 90 °C	7 kg	2,10 kWh	76 l	155 min
Syntet 40 °C*	3,5 kg	0,64 kWh	55 l	103 min
Mix 40 °C	3,5 kg	0,54 kWh	47 l	60 min
Fintvätt/Siden 30 °C	2 kg	0,19 kWh	34 l	41 min
Ylle 30 °C	2 kg	0,17 kWh	39 l	40 min

* Programinnstilling for kontroll iht. gjeldende EN60456.

Veiledning til sammenligningstester: Vasking av angitt tøymengde med maksimal sentrifugeringshastighet for testing av kontrollprogrammene.

Program	Tilleggsfunksjon	Fyllmengde	Årlig energiforbruk	Årlig vannforbruk
Bomull 40/60 °C	EcoPerfect **	7/3,5 kg	174 kWh	8140 l

** Programinnstilling for kontroll og energimerking iht. rådsdirektiv 2010/30/EU med kaldt vann (15 °C).

*** Verdiene avviker fra angitte verdier avhengig av vanntrykk og hardhet på vannet, innløpstemperatur på vannet, romtemperatur, tøytype, tøymengde og tilsmussingsgrad, anvendt vaskemiddel, avvik i nettspenningen og valgte tilleggsfunksjoner.

Vedlikehold



- Fare for elektrisk støt! Ta ut støpselet.
- Eksplosjonsfare! Ikke bruk løsemidler!

i Før første gangs vask

Ikke fyll på tøy! Åpne vannkranen. Fyll følgende i kammer II:

- ca. 2 liter vann,
- vaskemiddel (dosering iht. produsentens spesifikasjoner for tøy som er litt skittent og iht. gjeldende hardhetsgrad for vannet)

Sett programvelgeren på **Syntet (strykefritt) 60 °C** og velg **D** (start/legge i mer tøy). Ved programslutt setter du programvelgeren på **Från (av)**.

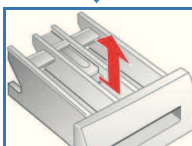
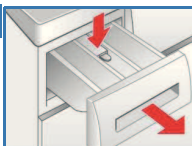
i Maskinhuset, betjeningsfeltet

- Fjern vaskemiddelrester med én gang.
- Tørkes av med en myk og fuktig klut.
- Ikke bruk vannstråle til rengjøring.

h Rengjør vaskemiddelskuffen ...

... hvis det er rester av vaskemiddel eller tøymykner i den.

1. Trekk ut, trykk ned innsatsen, trekk skuffen helt ut.
2. Ta ut innsatsen: Trykk innsatsen nedenfra og opp med en finger.
3. For modeller med innsats for flytende vaskemiddel: Skyv innsatsen oppover og trekk ut bakover
4. Rengjør skylleskålen og innsatser med vann og en børste og tørk av.
5. Sett på plass innsatsen til den smekker i lås (sett sylindere på føringsstiften).
6. Skyv inn vaskemiddelskuffen.



i La vaskemiddelskuffen stå åpen slik at gjenværende vann kan tørke.

i Trommel

La døren stå åpen slik at trommelen tørker.
Rustflekker – bruk rengjøringsmiddel uten klor, ikke bruk stålull.

i Avkalkning *Det skal ikke være tøy i maskinen.*

Ved riktig vaskemiddeldosering er avkalkning ikke nødvendig. Følg anbefalingene fra produsenten av avkalkningsmiddelet. Egnede avkalkningsmidler finner du på vår nettside og hos kundeservice → *Oppstillingsanvisning*.

i Nødutløsning *f.eks. ved strømbrudd*

Programmet fortsetter når strømmen kommer tilbake. Hvis tøyet likevel skal tas ut, kan døren åpnes på følgende måte:



Fare for forbrenning!

Vaskevannet og tøyet kan være svært varmt. La det eventuelt avkjøles først.
Ikke ta inn i trommelen i tilfelle den fortsatt roterer.
Ikke åpne døren hvis du kan se vann gjennom glasset.

1. Sett programvelgeren på **Från (av)** og trekk ut støpselet.
2. Slipp ut vaskevannet → side 10.
3. Trekk nødutløsningen nedover med et verktøy og slipp. Døren kan deretter åpnes.



Henvisninger i displayet *avhengig av modell*

	Lukk døren på riktig måte, ev. tøy fastklemt.
E: 17 E: 29	Åpne vannkranen (kaldtvann) helt; tilførselsslange har knekk / er i klem; rengjør silen → side 10, for lavt vanntrykk.
E: 18	- Vannpumpen er tilstoppet; rengjør vannpumpen → side 10. - Avløpsslangen/avløpsrøret er tilstoppet; rengjør avløpsslangen til servanten → side 10. - Sterk skumdannelse → side 11, statusvisning blinker.
E: 23	Vann i bunnkaret, apparat er utett. Kontakt kundeservice!
R: 10	- Åpne vannkranen (varmtvann) helt. - Har tilførselsslangen en knekk, eller er den i klem. - Vanntrykket er for lavt. Rengjør silen → side 10. - Varmtvannsslengen er ikke tilkoblet, apparatet bruker bare kaldt vann. Ignorer henvisning bare ved første vaskeomgang.
	Barnesikring aktivert: Deaktivering → side 5.

Vedlikehold

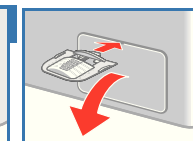
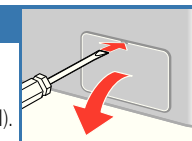


- Fare for forbrenning!
La vaskevannet avkjøles.
- Skru igjen vannkranen.

h Vannpumpe

Sett programvelgeren på **Från (av)** og trekk ut støpselet.

1. Åpne og ta av serviceklaffen med en skrutrekker eller den bevegelige delen for flytende vaskemiddel (avhengig av modell).

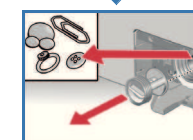


2. Klapp ut vannrennen og sett en beholder under som er stor nok til å fange opp vannet.
3. **For modeller med utpumpingslange:** Ta utpumpingsslangen ut av holderen og trekk den ut av huset.
Ta av låsekappen, la alt vannet renne ut og ned i beholderen. Sett på låsekappen og sett utpumpingsslangen i holderen igjen..



- 3* **For modeller uten utpumpingslange:** Drei pumpedekelet forsiktig ca. 180°, til vaskevannet begynner å renne. Når beholderen er full, skrur du til pumpedekelet og tømmer beholderen. Gjenta trinnene til alt vaskevannet er fjernet.

4. Skru pumpelokket forsiktig av (gjenværende vann).
5. Rengjør innsiden, gjengene på pumpelokket og pumpehuset (vingehjulet på vannpumpen må kunne dreies rundt).
6. Sett på pumpelokket igjen og skru det fast.
7. Klapp inn vannrennen.
8. Sett på plass serviceklaffen og lukk den.

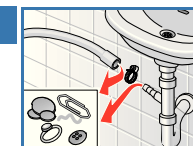


For å hindre at det ved neste vask skal renne ubrukt vaskemiddel ned i avløpet: Hell 2 liter vann i kammer II og start programmet **Urpumpning (utpumping)**.

h Avløpsslange til servanten

Sett programvelgeren på **Från (av)** og trekk ut støpselet.

1. Løsne slangeklemmen, og trekk avløpsslangen forsiktig av (gjenværende vann).
2. Rengjør avløpsslangen og servantstussen.
3. Sett avløpsslangen på plass igjen, og sikre tilkoblingsstedet med slangeklemmen.



h Sil i vanntilførselen

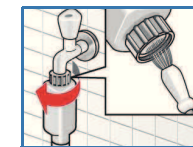


Fare for elektrisk støt!

Aqua-Stop-sikkerhetsinnretningen må ikke senkes ned i vann (inneholder en elektrisk ventil).

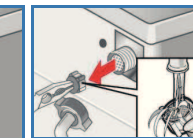
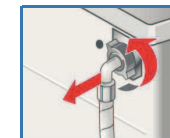
Senk vanntrykket i vanntilførselsslangen:

1. Steng vannkranen.
2. Velg et hvilket som helst program (unntatt **Skøljning/Centrifugering (skylling) sentrifugering) / Urpumpning (utpumping)**).
3. Velg **D** (start/legge i mer tøy). La programmet kjøre i ca. 40 sekunder.
4. Still programvelgeren på **Från (av)**. Ta ut støpselet.



Rengjør silen:

5. Ta slangen av vannkranen.
Rengjør silen med en liten børste.

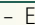
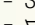
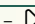
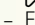
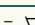

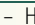


Og/eller på modellene Standard og Aqua-Secure:

Ta av slangen på baksiden av maskinen, ta ut silen med tang og rengjør den.

6. Koble til slangen og sjekk at den er tett.

Hva kan du gjøre dersom ... ?

● det renner ut vann	<ul style="list-style-type: none"> - Fest avløpslangen skikkelig / skift den ut. - Vanntilførselslangen må skrues fast.
● Det er ingen vanntilstrømning. Vaskemiddelet blir ikke tilsatt.	<ul style="list-style-type: none"> - Er  (start/legge i mer tøy) ikke blitt trykket? - Er ikke vannkranen åpen? - Er silen tilstoppet? Rengjør silen → side 10. - Har tilførselslangen en knekk eller er den i klem?
● Døren kan ikke åpnes.	<ul style="list-style-type: none"> - Sikkerhetsfunksjonen er aktivert. Programavbrudd? → side 4. -  (uten sluttcentrifugering) er valgt? → side 3, 4. - Er det kun mulig å åpne døren ved hjelp av nødutløsning? → side 9. - Døren er sperret etter at vaskemaskinen ble slått av: Slå på vaskemaskinen og vent i 5 sekunder.
● Programmet starter ikke.	<ul style="list-style-type: none"> -  (start/legge i mer tøy) eller  (Ferdig om)-tid er valgt? - Er døren lukket? - Barnesikring aktivert? Deaktivere → side 5
● Vaskevannet blir ikke pumpet ut.	<ul style="list-style-type: none"> -  (uten sluttcentrifugering) er valgt? → side 3, 4. - Rengjør vannpumpen → side 10. - Rengjør avløpsrøret og/eller avløpslangen.
● Vannet i trommelen kan ikke ses.	<ul style="list-style-type: none"> - Dette er ingen feil. Vannet befinner seg under det synlige området.
● Resultatet av sentrifugeringen er ikke tilfredsstillende. Tøyet er vått / for fuktig.	<ul style="list-style-type: none"> - Dette er ingen feil. Kontrollsystemet har avsluttet sentrifugeringen på grunn av ujevn tøyfordeling. Fordel små og store tøystykker i trommelen. -  (Strykefritt) er valgt? → side 5. - Er det valgt for lavt turtall? → side 5.
● Programvarigheten endrer seg i løpet av vaskesyklusen.	<ul style="list-style-type: none"> - Dette er ingen feil – programforløpet optimeres for hver enkelt vaskeprosess. Det kan føre til endringer i programvarigheten som vises i displayet.
● Maskinen sentrifugerer flere ganger.	<ul style="list-style-type: none"> - Dette er ingen feil. Kontrollsystemet utjevner ubalansen.
● Gjenværende vann i kammeret for skyllemiddel.	<ul style="list-style-type: none"> - Dette er ingen feil. Effekten av skyllemiddelet blir ikke redusert. - Rengjør om nødvendig innsatsen → side 9.
● Det dannes lukt i vaskemaskinen.	<ul style="list-style-type: none"> - Sett på programmet Bomull 90 °C uten tøy i maskinen. Bruk vaskemiddel.
● Statusvisning  blinker. Det kommer vaskemiddel ut av vaskemiddelskuffen.	<ul style="list-style-type: none"> - Har du fylt på for mye vaskemiddel? Bland 1 spiseskje tøymykner med ½ liter vann og ha det i kammer II (ikke til friluftstekstiler og dun). - Bruk mindre vaskemiddel ved neste vask.
● Maskinen bråker, vibrerer kraftig og "vandr" under sentrifugeringen.	<ul style="list-style-type: none"> - Er føttene på apparatet festet skikkelig? Fest apparatføttene → oppstillingsanvisningen. - Er transportsikringen fjernet? Fjern transportsikringen → oppstillingsanvisningen.
● Støy under sentrifugering og utpumping.	<ul style="list-style-type: none"> - Rengjør vannpumpen → side 10.
● Displayet/indikasjonslampene fungerer ikke under drift.	<ul style="list-style-type: none"> - Energisparingsmodus → side 5. - Strømbrudd? - Er sikringene gått? Slå på sikringene eller skift dem ut. - Energisparingsmodus aktiv? - Hvis feilen oppstår på nytt, tar du kontakt med kundeservice.
● Programmet varer lenger enn vanlig.	<ul style="list-style-type: none"> - Dette er ingen feil. Kontrollsystemet utjevner ubalansen ved å fordele tøyet flere ganger i maskinen. - Dette er ingen feil. Kontrollsystemet for skum er aktivert – en skylling startes automatisk.
● Det er rester etter vaskemiddel på tøyet.	<ul style="list-style-type: none"> - Av og til inneholder fosfatfrie vaskemidler rester som ikke løses opp i vann. - Velg programmet Sköljning/Centrifugering (skylling/sentrifugering) eller børst av tøyet etter vask.



Vaskemaskin

no Bruksanvisning

Dersom du ikke kan utbedre feilen selv (ved å slå apparatet av og på), eller dersom det er nødvendig med en reparasjon:

- Still programvelgeren på **Från (av)** og trekk støpset ut av kontakten.
- Steng vannkranen og ring kundeservice → *Oppstillingsanvisning*.