

Vaskemaskinen

Tillykke - De har valgt et moderne, kvalitativt førsteklasses husholdningsprodukt fra Bosch. Denne vaskemaskine udmærker sig ved et meget lavt vand- og energiforbrug. Det bliver omhyggeligt kontrolleret, at alle maskiner er fejlfri og fungerer korrekt, inden de forlader fabrikken.

Der findes yderligere oplysninger om produkter, tilbehør, reservedele og services på vores Internetside www.bosch-home.com eller i vores kundeservice-centre.



Overhold sikkerhedsanvisningerne på side 8!



Læs først denne vejledning og den separate opstillingsvejledning, inden vaskemaskinen tages i brug!

Indhold

	Side
■ Anvendelse iht. formål	1
■ Programmer	1
■ Indstilling og tilpasning af program	3
■ Vask	3/4
■ Efter vask	4
■ Individuelle indstillinger	5/6
■ Programoversigt	7
■ Sikkerhedsanvisninger	8
■ Forbrugsværdier	8
■ Vigtige anvisninger	9
■ Indsats til flydende vaskemiddel	10
■ Pleje	10
■ Anvisninger i displayet	10
■ Anvisninger i tilfælde af tilstopning	11
■ Hvad nu hvis	12/13
■ Nødåbning	13
■ Kundeservice	13



Miljøbeskyttelse / energispartetips

- Udnyt de maksimale vasketøjsmængder for de enkelte programmer.
- Vask normalt snavset vasketøj uden forvask.
- Vælg programmet **Koge-/kulørtvask 60 °C** og ekstrafunktionen **Eco Perfect** i stedet for programmet **Koge-/kulørtvask 90 °C**. Sammenlignelig renhed med et væsentlig mindre energiforbrug.
- Doser vaskemiddel iht. producentens angivelser og vandets hårdhedsgrad.
- Hvis tøjet bagefter skal tørres i tørretumbler, skal centrifugeringshastigheden vælges iht. til tørretumbler-producentens anvisninger.

Anvendelse iht. formål

- kun til husholdningsbrug,
- til vask af maskinvaskbare tekstiler og uld, som kan håndvaskes i sæbevand,
- til drift med koldt ledningsvand og gængse vaske- og plejemidler, som er beregnet til brug i vaskemaskine.



- Lad ikke børn opholde sig uden opsyn i nærheden af vaskemaskinen!
- Børn og personer, som ikke er instrueret i maskinens betjening, må ikke benytte vaskemaskinen!
- Hold husdyr væk fra vaskemaskinen!

Programmer

Detaljeret programoversigt → side 7.

Temperatur og centrifugeringshastighed kan vælges individuelt, afhængigt af det valgte program og programforløbet.

Koge-/kulørtvask	slidstærke tekstiler
+ Forvask	slidstærke tekstiler, Forvask ved 30 °C
Strygelet	strygelette tekstiler
+ Forvask	slidstærke tekstiler, Forvask ved 30 °C
Mix	forskellige tekstiltyper
Finvask/Silke	sarte tekstiler, der tåler vask
Uldvask	uld, der tåler hånd-/maskinvask
Skyl	ekstra skylning med centrifugering
Centrifugering	ekstra centrifugering med valgbar hastighed
Udpumpning	af skyllevand ved ☹ (skyllestop = uden slutcentrifugering)
Skånecentrifugering	ekstra centrifugering med reduceret hastighed
Super hurtig 15'	ekstra kort program
Sensitiv	slidstærke tekstiler, længere vask og ekstra skylning til særlig følsom hud
Sport	tekstiler af mikrofibre
Strygelet special	mørke tekstiler

Forberedelse



Korrekt installation i henhold til separat opstillingsvejledning.



Kontroller maskinen

- Maskinen må aldrig tages i brug, hvis den er beskadiget!
- Kontakt kundeservice!



Stik netstikket i kontakten



- Kun med tørre hænder!
- Hold kun i selve stikket!



Luk vandhanen op

Indsats til flydende vaskemiddel (afhængigt af model), side 10

Kammer II: Vaskemiddel til hovedvask, afkalkningsmiddel, blegemiddel, pletfjerner

Kammer ☼: Skyllemiddel, stivelse

Kammer I: Vaskemiddel til forvask

Ekstra-funktioner

 Speed Perfect
 Eco Perfect
 Super

Display / Funktionstaster

EcoSilence Drive

Program

Strygelet special

Sport

Sensitiv

Super hurtig 15'

Skånecentrifugering

Udpumpning

Centrifugering

❄ - 90 °C	⚖ (Temperatur)	Valg af temperatur (❄ = k...
1 - 24h	⌚ (Færdig om)	Programafslutning om ...
☹ - 1400*	⚙ (omdr/min)	Vælg centrifugeringshastig...
		☹ (Skyllestop = uden slut...
		liggende i det sidste hold s...
		Statusindikatorer
☹	☹	Indikatorer for programfor...
☹	☹	Vask, skylning, centrifuger...
☹	☹	Børnesikring → side 5
☹	☹	Åbne luger, efterfyldning af...

Før den første vask

Lad maskinen vaske en gang uden vasketøj → side 9

Sortering og ilægning af vasketøj

Følg producentens plejeanvisninger!
I henhold til angivelserne på vask-/plejemærkerne.
I henhold til art, farve, tilsmudsning og temperatur.
Overskrid ikke den maksimale tøjmenge → side 7.

Overhold 'Vigtige anvisninger' → side 9.

Vask små og store tøjstykker sammen!
Luk lugen. Sørg for, at der ikke kommer vasketøj i klemme mellem luge og gummitætning.

Påfyld vaske- og plejemidler

Doser i henhold til:
vasketøjsmængde, tilsmudsningsgrad, vandets hårdhed (oplyses på vandværket) samt producentens angivelser.

Ved modeller uden indsats til flydende vaskemidler:
Hæld flydende vaskemiddel i en passende doseringsbeholder, og læg den i vasketromlen.

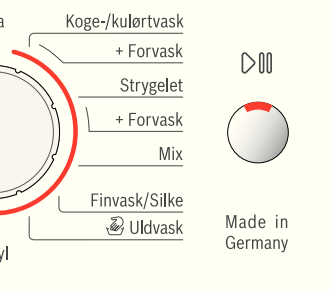
Under drift: Vær forsigtig, når sæbeskuffen åbnes!

i Fortynd tyktflydende skyllemiddel med vand.
Forhindrer tilstopning.

Indstilling* og tilpasning af program

vælger

Start/Efterfyldning



i *Hvis symbolet ∞ er tændt i displayet, er børnesikringen aktiveret → deaktivering, side 5.

Ekstra funktioner og funktionstaster
→ Individuelle indstillinger, side 5

Vælg **Start/Efterfyldning**

i Programvælger til tænd/sluk af maskinen samt til valg af program. Kan drejes i begge retninger.

i Alle taster er sensitive, så en let berøring er nok! Hvis funktionstasten (Færdig om) berøres i længere tid, udføres et automatisk gennemløb af de mulige funktioner!

ghed (* afhængigt af model) eller
tcentrifugering, vasketøjet bliver
skyllevand, display --).

løb:
ing, programvarighed hhv. -slut (- -)

vasketøj → side 4, 5

Vask

Sæbeskuffe med kammer I, II, ⌘

Luge

Betjeningspanel

Lugens håndtag



Slukning

Sæt programvælgeren på **Fra**.

Lukke vandhane

Ikke nødvendigt ved modeller med Aqua-Stop
→ Anvisninger Opstillingsvejledning.

Tage vasketøj ud

Luk lugen op, og tag vasketøjet ud.
Hvis ☐ (skyllestop = uden slutcentrifugering) er aktiveret:
Stil programvælgeren på **Udpumpning** eller **Centrifugering**.
Vælg evt. centrifugeringshastighed.
Tryk på **Start/Efterfyldning**.

i - Fjern evt. fremmedlegemer - fare for rustdannelse.
- Lad lugen og sæbeskuffen stå åben, så overskydende vand kan tørre.

Programslut, når ...

... **Start/Efterfyldning** fra og - - vises i displayet.

i Tryk på en tilfældig tast, hvis displayets belysning er slukket → Energispare-modus, side 5.

Afbryde program

Ved programmer med høj temperatur:

- Køl vasketøjet ned: Vælg **Skyl**.
- Tryk på **Start/Efterfyldning**.

Ved programmer med lav temperatur:

- Vælg **Centrifugering** eller **Udpumpning**.
- Tryk på **Start/Efterfyldning**.

Ændre program ...

... hvis der ved en fejltagelse er valgt et forkert program:

- Vælg program igen.
- Tryk på **Start/Efterfyldning**. Det nye program starter fra begyndelsen.

Efterfyldning af vasketøj ... → side 5

... når der er valgt **Start/Efterfyldning**, og når **begge** symboler **YES +** lyser. Når der vises **NO**, kan lugen ikke åbnes.
Vælg tasten **Start/Efterfyldning**.

Individuelle indstillinger

Funktionstaster

Centrifugeringshastighed og temperatur kan både ændres, inden det valgte program startes, og mens det udføres. Resultatet afhænger af, hvor i programforløbet ændringen foretages.

⌄ (Temperatur °C)

Den viste vasketemperatur kan ændres. Den maksimalt mulige vasketemperatur afhænger af det valgte program.

⌚ (Færdig om)

Når programmet vælges, vises det pågældende programs varighed. Inden programstarten kan programmets starttidspunkt udskydes. Tidspunktet for programmets afslutning kan forskydes i trin på 1 time op til maksimalt 24 timer. Tryk så mange gange på tasten ⌚ (Færdig om), at det ønskede antal timer vises (h=time). Tryk på ▶ (Start/Efterfyldning).

⌚ (Centrifugeringshastighed i omdr./min) / ☐ (skyllestop = uden slutcentrifugering)

Den viste centrifugeringshastighed kan ændres, eller vælg ☐ (Skyllestop = uden slutcentrifugering, vasketøjet bliver liggende i det sidste hold skyllevand, display ---). Den viste centrifugeringshastighed kan ændres. Den maksimalt mulige centrifugeringshastighed afhænger af den pågældende model og af det valgte program.

Ekstrafunktioner → også Programoversigt, side 7

⚙️ **Speed Perfect** Til vask med reduceret vasketid med samme vaskevirkning som standardprogrammet. Maksimal fyldningsmængde → Programoversigt, side 7.

⚙️ **Eco Perfect** Til vask med reduceret energiforbrug med sammenlignelig vaskevirkning som standardprogrammet.

☑️ (Strygelet) Specielt centrifugeringsforløb med efterfølgende løsning af tøjet. Skånsomt slutcentrifugering med reduceret centrifugeringshastighed. Let forøget restfugtighed i vasketøjet.

👑 **Super** Ekstra skylning. Til områder med meget blødt vand eller endnu grundigere skylning.

Børnesikring

☞ Vaskemaskinen kan sikres mod utilsigtet ændring af de indstillede funktioner. vises i displayet
TIL/FRA: Tryk på ▶ (Start/Efterfyldning) i ca. 5 sekunder efter programstart-/slut. Bemærk: Børnesikringen kan forblive aktiveret frem til næste programstart, også efter at der har været slukket for maskinen!
Deaktiver i så fald børnesikringen inden programstart, og aktiver den evt. igen efter programstart.
Bemærk:
– Symbolet ☞ lyser. Børnesikring aktiveret.
– Symbolet ☞ blinker: Børnesikring er aktiveret, hvorefter programvælgeren er blevet flyttet. For at undgå at programmet bliver afbrudt, skal programvælgeren stilles tilbage på udgangspositionen. Symbolet ☞ lyser igen.

Efterfyldning

YES + ⌚ vises i displayet Tryk på tasten ▶ (Start/Efterfyldning), hvis der skal lægges mere vasketøj i maskinen efter programstart. Maskinen kontrollerer, om det stadig er muligt at efterfylde.

YES + ⌚ lyser: Efterfyldning er mulig.

NO blinker: Vent, til YES + ⌚ lyser.

Bemærk: Luk først lugen op, når **begge** symboler YES + ⌚ lyser.

NO: Efterfyldning er ikke mulig.

Bemærk: Ved høj vandstand og/eller temperatur eller under centrifugering forbliver lugen låst af hensyn til sikkerheden.

Tryk på tasten ▶ (Start/Efterfyldning) for at fortsætte programmet.

Energispare-modus

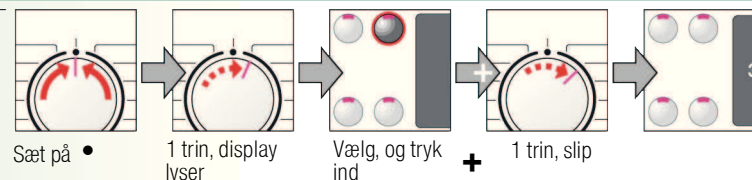
Hvis maskinen ikke bliver betjent i løbet af nogle få minutter, efter at den er tændt eller efter programslut, slukkes belsningen i displayet, og tasten ▶ (Start/Efterfyldning) blinker.

Tryk på en vilkårlig tast for at aktivere belsningen.

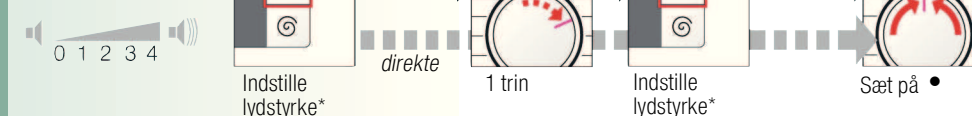
Individuelle indstillinger

Signal

1. Aktiver indstillingsmodus for signallydstyrke



2. Indstille lydstyrke for ...



* tryk evt. flere gange

▶ (Start/Efterfyldning)

Til start af programmer eller efterfyldning af vasketøj samt til aktivering/deaktivering af børnesikringen.

Programoversigt

→ Se tabel over forbrugsværdier side 8, og følg anvisningerne på side 9!



Tøjtype

Ekstra funktioner: Funktioner, anvisninger

maks.

°C

Programmer	°C	maks.	Tøjtype	Ekstra funktioner: Funktioner, anvisninger
Koge-/kulørtvask + Forvask	** - 90 °C	8 kg/ 5 kg*	sildestærke tekstiler, kogefaste tekstiler af bomuld eller hør	☞ Speed Perfect [†] , ☞ Eco Perfect , ☞ (Strygelet), ☞ Super , ☞ (Skyllestop)
Sensitiv	** - 60 °C		sildestærke tekstiler af bomuld eller hør	☞ Speed Perfect [†] , ☞ Eco Perfect , ☞ (Strygelet), ☞ Super , ☞ (Skyllestop); til særlig følsom hud, længere vask ved valgt temperatur, højere vandstand, ekstra skylning
Strygelet + Forvask	** - 60 °C		strygelette tekstiler af bomuld, hør, syntetiske eller blandede fibre	☞ Speed Perfect [†] , ☞ Eco Perfect , ☞ (Strygelet), ☞ Super , ☞ (Skyllestop)
Mix	** - 40 °C	3,5 kg	tekstiler af bomuld eller strygelette tekstiler	☞ Speed Perfect [†] , ☞ Eco Perfect , ☞ (Strygelet), ☞ Super , ☞ (Skyllestop); forskellige typer vasketøj kan vaskes sammen
Strygelet special	** - 40 °C		mørke tekstiler af bomuld og mørke strygelette tekstiler	☞ Speed Perfect [†] , ☞ Eco Perfect , ☞ (Strygelet), ☞ Super , ☞ (Skyllestop); lavere hastighed ved skyllings-/slutcentrifugering
Finvask/Silke	** - 40 °C		til sætte vaskbare tekstiler f.eks. af silke, satin, syntetiske eller blandede fibre (f.eks. gardiner)	☞ Speed Perfect [†] , ☞ Eco Perfect , ☞ (Strygelet), ☞ Super , ☞ (Skyllestop); ingen centrifugering mellem skyllinger
Uldvask	** - 40 °C	2 kg	tekstiler af uld eller med uldindhold, som tåler hånd- eller maskinvask	☞ (Skyllestop); særligt skånsomt vaskesprogram til forhindring af krympning, længere programpauser (tekstilerne hviler i vaskevandet)
Super hurtig 15'	** - 40 °C		strygelette tekstiler af bomuld, hør, syntetiske eller blandede fibre	☞ (Skyllestop); kortprogram ca. 15 minutter, egnet til let snavset tøj
Sport	** - 40 °C		tekstiler af mikrofibre	☞ Speed Perfect [†] , ☞ Eco Perfect , ☞ (Strygelet), ☞ Super , ☞ (Skyllestop); vasketøjet må ikke behandles med skyllemiddel.

Ekstra programmer

* Reduceret vasketøjsmængde ved ekstrafunktionen ☞ **Speed Perfect**.

i **Mix 40 °C** med **maksimal centrifugeringshastighed** er **optimalt egnet som Kortprogram**.

Programmer uden forvask - hæld vaskemiddel i kammer **II**, programmer med forvask - fordel vaskemidlet i kammer **I** og kammer **II**.

Skyl, Centrifugering, Udpumpning, Skånecentrifugering

0611 / 9000612793



WAS28464SN,
WAS32464SN

Robert Bosch Hausgeräte GmbH
Carl-Wery-Str. 34
81739 München / Deutschland



Sikkerhedsanvisninger

- Læs alle papirer, som er leveret sammen med vaskemaskinen, inklusive denne brugs- og opstillingsanvisning, grundigt igennem inden ibrugtagningen, og overhold anvisningerne.
- Opbevar papirerne til evt. senere brug.

Fare for elektrisk stød

- Træk kun i selve netstikket og aldrig i ledningen!
- Netstikket må kun stikkes ind/trækkes ud af kontakten med tørre hænder.

Livsfare

Ved kasserede apparater:

- Træk netstikket ud.
- Klip netledningen over, og fjern både ledning og stik.
- Ødelæg lugens lås. Dette sikrer, at børn ikke kan blive spærret inde i maskinen og dermed komme i livsfare.

Fare for kvælning

- Lad ikke børn lege med emballage og folie.

Fare for forgiftning

- Opbevar vaske-/plejemidler utilgængeligt for børn.


Fare for eksplosion

- Vasketøj med indhold af opløsningsmidler, f.eks. efter forbehandling med pletfjerner/renebenzin, kan forårsage en eksplosion, når det er lagt ind i maskinen. Skyl vasketøjet grundigt i hånden, inden det lægges i maskinen.


Fare for tilskadekomst

- Glasset i lugen kan blive meget varmt.
- Vær forsigtig ved udpumpning af varmt sæbevand.
- Stå ikke oven på vaskemaskinen.
- Brug ikke den åbne luge som støtte.
- Stik ikke hånden ind i tromlen, hvis den stadig drejer rundt.

Forbrugsværdier

Program	Tøjmængde	Strøm***	Vand***	Programvarighed***
Koge-/kulørtvask 30 °C*	8 kg	0,35 kWh	76 l	2:20 h
Koge-/kulørtvask 40 °C*	8 kg	0,97 kWh	76 l	2:30 h
Koge-/kulørtvask 60 °C*	8 kg	1,36 kWh	76 l	2:40 h
Koge-/kulørtvask 90 °C	8 kg	2,34 kWh	87 l	2:30 h
Mix 40 °C*	3,5 kg	0,47 kWh	49 l	1:01 h
Strygelet 40 °C*	3,5 kg	0,55 kWh	55 l	1:43 h
Finvask/Silke 30 °C	2 kg	0,14 kWh	35 l	0:41 h
 Uldvask 30 °C	2 kg	0,16 kWh	40 l	0:40 h

* Programindstilling til prøvning iht. gældende standard EN 60456.
Oplysning vedr. sammenlignende tests: Vask med maksimal centrifugeringshastighed ved afestning af de angivne vasketøjsmængder i prøveprogrammerne.

Program	Ekstrafunktion	Tøjmængde	Energiforbrug pr. år	Vandforbrug pr. år
Koge-/kulørtvask 40/60 °C	 Eco Perfect**	8/4 kg	189 kWh	10500 l

** Programindstilling til prøvning og energimærkning iht. direktiv 2010/30/EU for koldt vand (15 °C).

*** Værdierne kan afvige fra de angivne værdier afhængigt af vandtryk, -hårdhed, rumtemperatur, vasketøjsart, -mængde og tilsmudsningsgrad, anvendt vaskemiddel, variationer i netspænding og valgte ekstra funktioner.

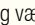


Vigtige anvisninger



Før den første vask

Læg ikke vasketøj i maskinen! Luk vandhanen op. Fyld følgende i kammer II:

- ca. **1 liter** vand
 - Vaskemiddel (dosering iht. producentens angivelser for let snavset tøj og i overensstemmelse med vandets hårdhedsgrad)
- Sæt programvælgeren på **Strygelet 60 °C**, og vælg  (**Start**/Efterfyldning).
Sæt programvælgeren på **Fra** ved programslut.



Skåne tøj og maskine

- Overhold altid producentens anvisninger ved dosering af vaske-/pleje- og rengøringsmidler.
- Tøm lommerne i tøjet.
- Fjern metaldele (clips etc.)
- Vask sart tøj i net/vaskepose (strømper, gardiner, bøjle-BH'er).
- Luk lynlåse og dyne-/pudebetræk.
- Børst sand ud af lommer og opslag.
- Fjern gardinkroge, eller bind dem ind i et net/vaskepose.



Ilægning af vasketøj

Vask små og store tøjstykker sammen!

Sørg for, at der ikke kommer vasketøj i klemme mellem luge og gummitætning.



Forskelligt snavset vasketøj

Vask nyt tøj separat.

let snavset

Vask uden forvask. Vælg evt. ekstrafunktionen  **Speed Perfect**.

Evt. pletter forbehandles.

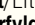
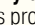

meget snavset

Læg mindre tøj i maskinen. Vælg et program med forvask.



Iblødsætning


Læg tøj i blød med ensartede farver.

Fyld iblødsætningsmiddel/vaskemiddel i kammer II iht. producentens angivelser. Sæt programvælgeren på **Koge-/kulørtvask 30 °C**, og vælg  (**Start**/Efterfyldning).
Tryk efter ca. 10 minutter på  (**Start**/Efterfyldning) for at standse programmet. Tryk på  (**Start**/Efterfyldning) igen efter den ønskede iblødsætningstid, hvis programmet skal fortsættes eller ændres.



Stivning

Der skal ikke bruges skyllemiddel til vasketøjet.

Der kan anvendes flydende stivelse i alle vaskeprogrammer. Hæld stivelse i skyllemiddelkammer  (skal evt. rengøres forinden) iht. producentens angivelser.



Farvning / Affarvning

Farvning må kun udføres i normalt omfang. Salt kan angribe rustfrit stål! Følg farvemiddelproducentens angivelser! Brug **ikke** vaskemaskinen til affarvning af vasketøj!

! **Indsats til flydende vaskemiddel** afhængigt af model

Sæt indsatsen til dosering af flydende vaskemidler på plads:

- Tag sæbeskuffen helt ud → side 10.
- Skyd indsatsen fremad.

Anvend ikke indsatsen (skyd den opad):

- ved vaskemidler i gelform og vaskepulver,
- ved programmer med **+ Forvask** eller ekstrafunktionen ⏸ (Færdig om)



Pleje



- **Fare for elektrisk stød!** Træk netstikket ud!
- **Eksplussionsfare!** Anvend ikke opløsningsmidler!

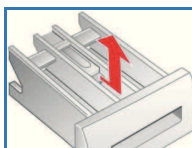
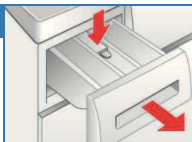
Kabinet, betjeningspanel

- Fjern straks rester af vaskemidler.
- Tør af med en blød, fugtig klud.
- Der må ikke rengøres med en vandstråle.

Rengøring af sæbeskuffe ...

... når den indeholder rester af vaske- eller skyllemidler.

1. Træk skuffen ud, tryk indsatsen ned, og tag sæbeskuffen helt ud.
2. Tag indsatsen ud: Tryk indsatsen nedefra og opad med fingrene.
3. Rengør sæbeskuffen og indsatsen med en børste og vand, og tør dem af.
4. Sæt indsatsen på plads, og lad den gå i indgreb (sæt cylinderen på styretappen).
5. Skyd sæbeskuffen ind.



Lad sæbeskuffen stå åben, så det overskydende vand kan tørre.

Vasketromle

Lad lugen stå åben, så tromlen kan tørre.
Anvend et rengøringsmiddel uden klor. Brug ikke ståluld.

Afkalkning

Der må ikke være vasketøj i maskinen!

Ved rigtig vaskemiddeldosering er afkalkning ikke nødvendig. Følg anvisningerne fra producenten af afkalkningsmidlet, hvis afkalkning alligevel skulle være nødvendig. Der kan bestilles egnede afkalkningsmidler via vores Internetside eller via kundeservice (→ side 13).

Anvisninger i displayet

 afhængigt af model

Ⓞ blinker	Luk lugen rigtigt; evt. er der tøj i klemme.
E: 11, 29	Luk vandhanen helt op, tilløbsslange har et knæk / er i klemme; Rens sien → side 11, vandtryk for lavt.
E: 18	Pumpe tilstoppet. Rens pumpen → side 11. Afløbsslange / afløbsrør tilstoppet; Rens afløbsslangen ved vandlåsen → side 11.
E: 23	Vand i bundkarret, vaskemaskinen er utæt. Kontakt kundeservice!
Andre angivelser	Sluk for maskinen, vent 5 sekunder, og tænd for den igen. Kontakt kundeservice, hvis meddelelsen vises igen → side 13.

Anvisninger i tilfælde af tilstopning



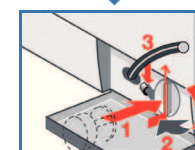
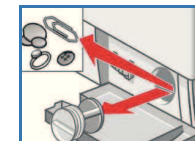
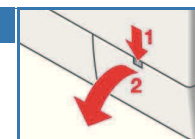
- **Fare for skoldning!**
- Lad vaskevandet køle af!
- Luk for vandhanen!



Pumpe

Sæt programvælgeren på **Fra**, træk netstikket ud.

1. Luk serviceklappen op, og tag den af.
2. Tag aftapningsslangen ud af holderen. Træk lukkemuffen af, lad vaskevandet løbe ud. Sæt lukkemuffen på igen.
3. Skru forsigtigt pumpedækslet af (restvand).
4. Rengør pumpen indvendig, pumpedækslets gevind og pumpehuset (pumpens vingehjul skal kunne drejes).
5. Sæt pumpedækslet på plads i maskinen igen, og skru det til. Håndgrebet skal stå lodret. Sæt aftapningsslangen tilbage i holderen.
6. Sæt serviceklappen på, og luk den.



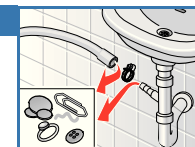
For at forhindre at vaskemidlet løber ubrugt ud i afløbet ved den næste vask: Hæld 1 liter vand i kammer **II**, og start programmet **Udpumpning** starten.

Afløbsslange i vandlås

Stil programvælgeren på **Fra**, træk netstikket ud.



1. Skru slangebåndet op, træk forsigtigt afløbsslangen af (restvand).
2. Rens afløbsslangen og studsene på vandlåsen.
3. Sæt afløbsslangen på studsene igen, og spænd slangebåndet fast på tilslutningsstedet.



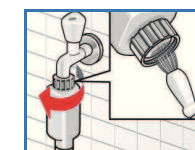
Si i vandtilførselslange

! Fare for elektrisk stød

Aqua-Stop sikkerhedsanordningen må ikke dyppes i vand (indeholder en elektrisk ventil).

Reducer vandtrykket i tilløbsslangen:

1. Luk vandhanen!
2. Vælg et program (dog ikke Centrifugering / Udpumpning).
3. Tryk på **>00** (Start/Efterfyldning). Lad programmet køre i ca. 40 sekunder.
4. Stil programvælgeren på **Fra**. Træk netstikket ud.

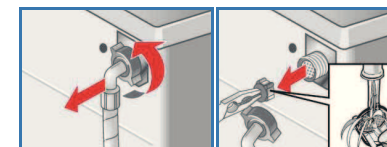


5. Rens sien:
Tag slangen af vandhanen.
Rens sien med en lille børste,

og/eller ved model Standard og Aqua-Secure:

Tag slangen på bagsiden af maskinen af, tag sien ud med en tang, og rens den.

6. Tilslut slangen igen, og kontroller, at den er tæt.



Hvad nu hvis ...

Der løber vand ud	<ul style="list-style-type: none">- Fastgør afløbsslagen korrekt / skift den ud.- Spænd forskruningen på tilløbsslagen til.
Intet vandindløb. Vaskemiddel ikke skyllet ind.	<ul style="list-style-type: none">- Er der ikke trykket på ▷ (Start/Efterfyldning)?- Er vandhanen åbnet?- Er sien tilstoppet? Rengør sien → Side 11.- Har tilløbsslagen et knæk / er i klemme?
Lugen kan ikke åbnes.	<ul style="list-style-type: none">- Børnesikring aktiv. Program afbrudt? → Side 4.- Er ☐ (skyllestop = uden slutcentrifugering) valgt? → Side 3,4.- Lugen kan kun åbnes via nødåbningsfunktionen? → Side 13.
Programmet starter ikke.	<ul style="list-style-type: none">- Er der valgt ▷ (Start/Efterfyldning) eller ⊕ (Færdig om) tid?- Er lugen lukket?- Børnesikring aktiv? Deaktivering → Side 5.
Vaskevandet bliver ikke pumpet ud.	<ul style="list-style-type: none">- Er ☐ (skyllestop = uden slutcentrifugering) valgt? → Side 3,4.- Rens pumpen → Side 11.- Rens afløbsrør og/eller afløbsslange.
Vandet i tromlen kan ikke ses.	<ul style="list-style-type: none">- Ingen fejl - vandet er under det synlige område.
Centrifugering for dårlig. Vasketøj vådt/for fugtigt.	<ul style="list-style-type: none">- Ingen fejl - afbalanceringsystemet har afbrudt centrifugeringen, fordi vasketøjet er i uligevægt. Læg både store og mindre stykker tøj i tromlen.- Er der valgt ☐ (Strygelet)? → Side 5.- Er der valgt for lav centrifugeringshastighed? → Side 5.
Programvarigheden ændrer sig under programforløbet.	<ul style="list-style-type: none">- Ingen fejl - programforløbet bliver optimeret iht. den pågældende vaskeproces. Dette kan betyde, at den viste programvarighed i displayet ændrer sig.
Gentagne startforsøg på centrifugering.	<ul style="list-style-type: none">- Ingen fejl - afbalanceringsystemet udligner uligevægt.
Restvand i kammer ☒ til skyllemiddel.	<ul style="list-style-type: none">- Ingen fejl - skyllemidlets virkning bliver ikke reduceret.- Rengør evt. indsatsen → Side 10.
Ubehagelig lugt i vaskemaskinen.	<ul style="list-style-type: none">- Udfør programmet Koge-/kulørtvask 90 °C uden vasketøj. Brug et vaskemiddel til kogevaske til dette.
Statusindikatoren ☐ blinker. Der kommer evt. skum ud af sæbeskuffen.	<ul style="list-style-type: none">- Er der brugt for meget vaskemiddel?- Bland 1 spsk. skyllemiddel med ½ liter vand, og hæld blandingen i kammer II (ikke ved outdoor-beklædning eller dun-tekstiler!).- Brug mindre vaskemiddel ved den næste vask.
Kraftig støj, vibrationer og maskinen "vander" under centrifugering.	<ul style="list-style-type: none">- Er vaskemaskinens fødder fikseret? Fastgør apparatets fødder → <i>Opstillingsvejledning</i>.- Er transportsikringen fjernet? Fjern transportsikringerne → <i>Opstillingsvejledning</i>.
Der er støj under centrifugering og udpumpning.	<ul style="list-style-type: none">- Rens pumpen → Side 11.
Display / indikatorlamper fungerer ikke under driften.	<ul style="list-style-type: none">- Strømsvigt?- Sikring udløst? Slå sikringen til/udskift sikringen.- Er Energispare-modus aktiveret? → Side 5.- Kontakt kundeservice, hvis fejlen optræder igen.
Programforløb varer længere end normalt.	<ul style="list-style-type: none">- Ingen fejl - afbalanceringsystemet udligner uligevægt ved at fordele vasketøjet flere gange.- Ingen fejl - skumkontrolsystem aktiveret - der bliver udført en ekstra skylning.
Rester af vaskemiddel på vasketøjet.	<ul style="list-style-type: none">- Det sker, at fosfatfrie vaskemidler indeholder komponenter, som ikke kan opløses i vand.- Vælg Skyl, eller børst vasketøjet af efter vasken.

Hvad nu hvis ...

I efterfyldnings-tilstand blinker ▷ (Start/Efterfyldning) meget hurtigt, og der lyder et signal.	<ul style="list-style-type: none">- Vandstand for høj. Det er ikke muligt at efterfylde vasketøj. Luk i givet fald lugen igen med det samme.- Tryk på ▷ (Start/Efterfyldning) for at fortsætte programmet.
Hvis De ikke selv kan afhjælpe fejlen (sluk/tænd maskinen), eller hvis en reparation er nødvendig:	<ul style="list-style-type: none">- Sæt programvælgeren på Fra, og træk netstikket ud af stikkontakten.- Luk for vandhanen, og kontakt kundeservice → Side 13.

Nødåbning f.eks. ved strømsvigt



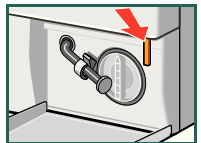
Programmet fortsætter, når strømforsyningen er retableret. Hvis vasketøjet alligevel skal tages ud, kan lugen åbnes, som beskrevet herunder:



Fare for skoldning!

Vaskevand og -tøj kan være meget varmt. Lad det evt. køle ned først. Stik ikke hånden ind i tromlen, hvis den stadig drejer rundt. Luk ikke lugen op, hvis der ses vand bag glasset.

1. Stil programvælgeren på **Fra**, træk netstikket ud.
2. Tap vaskevandet af → side 11.
3. Træk nødåbningsanordningen nedad med et værktøj, og slip den igen. Lugen kan derefter åbnes.



Kundeservice

- Kontakt vores kundeservice, hvis det ikke er muligt selv af afhjælpe fejlen (Hvad nu hvis ..., → side 12, 13). Vi finder altid en passende løsning - også for at undgå unødvendige teknikerbesøg.
- Kontaktdata til den nærmeste kundeservice findes her eller på listen over kundeserviceafdelinger (afhængigt af model).
- DK 44 89 89 85
- Oplys maskinens modelnummer (E-Nr.) og fabrikationsnummer (FD) til kundeservice.

E-Nr. _____ FD _____

Fabrikationsnummer

Produktionsnummer

Disse oplysninger findes følgende steder:
Lugens inderside* / indvendig i serviceklappen*
eller på bagsiden af apparatet.
*Afhængigt af model

- **De kan altid stole på, at producenten har den største kompetence.** Så henvend Dem til os. På den måde sikres det, at reparationer bliver udført af uddannede serviceteknikere, som anvender originale reservedele.



Vaskemaskine



BOSCH

da Brugsanvisning